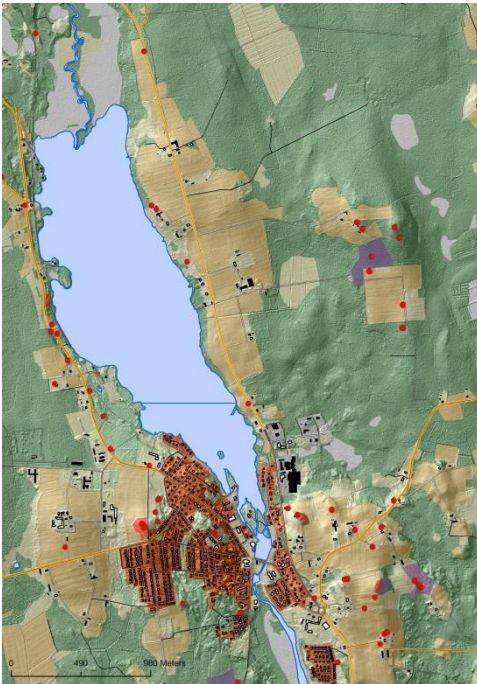


Ingelstad

Fördjupad beskrivning av
en kulturmiljö av riksintresse



LÄNSSTYRELSEN
I KRONOBERGS LÄN

Ingelstad – Fördjupad beskrivning av en kulturmiljö av riksintresse

ISSN 1103-8209, Meddelande nr 2014:11

Diarienummer: 436-1732-13

Text: Stefan Höglin

Foto: Länsstyrelsen Kronoberg om inget annat anges

Omslagsfoto: Bergslagsfoto 2011; Länsstyrelsen 2014

Utgiven 2014 av:



Innehåll

Sammanfattning	4
Bakgrund	5
Utgångspunkterna i Ingelstad	6
Planläge, program och övrig lagstiftning	7
	9
Riksintresset Ingelstad	9
Ingelstad i regionen	9
Ingelstad lokalt	11
Fornlämningsmiljön	11
Bosättningsmiljön	14
Slutsatser	17
Landskapets samband	17
Landskapets visuella egenskaper	18
Riksintressets avgränsning och värdetext	18
Riktlinjer	19
Referenser	19

Sammanfattning

Ingelstad-Torås-Torsjö [G 24] (Östra Torås sn)

Motivering:

Odlingslandskap i den Värendska *centralbygden* med lång bebyggelsekontinuitet och med den monumentala storhögen Inglinge hög, på länets största gravfält. (*Fornlämningsmiljö*).

Uttryck för riksintresset:

Flera rösen, enstaka och i grupper samt tre gravfält med högar med storhögen Inglinge hög på det största gravfältet och en runsten på ett av de mindre. Röjningsröseområden i anslutning till dagens åkermark. Landskapet har talrika spår efter äldre odling och Torsjö är starkt präglad av *laga skifte*. Den välbevarade 1800-talsbebyggelsen vittnar om ekonomiskt välstånd. *Sockencentrum* med kyrka från 1848 på den medeltida kyrkans plats och sockenstuga från 1800-talets andra hälft.

Ingelstad ligger i Växjö kommun, i Kronobergs läns centralbygder. Området domineras av tätorten, som har sin bakgrund i ett stationssamhälle. Orten är livaktig och dess närhet till Växjö gör den attraktiv som pendlingsort. Till detta bidrar också goda kommunikationer på den hårt trafikerade riksväg 27, som skär genom riksintresset. Ingelstad har expensionsbehov och bland annat därför har Växjö kommun initierat arbetet med en fördjupad översiktsplan, som förväntas vara färdig 2015. Av statliga intressen är riksintresset för kulturmiljövård den viktigaste aspekten att ta hänsyn till i detta sammanhang.

De riksintressanta delarna ligger i Ingelstads omgivning och består av fyra delar; fornlämningsområdet vid Inglinge hög i Ingelstad, Torsjö by intill sjön med samma namn, Torsås by, samt sockencentrum kring Östra Torsås kyrka.

Utredningen konstaterar att kulturmiljön kring Ingelstad kännetecknas av storskalighet, monumentalitet och agrar välmåga, som har få motsvarigheter i Småland. Miljön domineras av fornlämningsmiljön och bebyggelsen, ofta med herrgårdslänkande karaktär. Inglinge hög har förstås särskild lyskraft som en viktig lokal symbol men också som sevärdhet med regional och nationell betydelse. Relationen mellan fornlämningarna, odlingslandskapet och bebyggelsens struktur, som i Torås sannolikt har mycket gamla anor, ses som ett bärande karaktärsdrag i miljön.

Utredningen har varken funnit några skäl att revidera riksintressets motivtext eller dess avgränsning.

Bakgrund

Riksintressesystemet: lagrum och ansvarsfördelning

Riksintressen regleras i de s.k. hushållningsbestämmelserna i 3 och 4 kap. miljöbalken (1998:808). Hushållningsbestämmelsernas syfte är att ge stöd i avgörandet av hur mark- och vattenområden ska användas, och reglerna ska tillämpas så att en god hushållning främjas.

Bestämmelserna aktiveras endast vid *ändrad* markanvändning, och kan därför inte användas för att upphäva en pågående verksamhet. Bestämmelserna innebär vidare inget automatiskt skydd av de avsedda områdena, utan ska tas i beaktande vid vissa beslut eller tillståndsprövningar enligt plan- och bygglagen och miljöbalken.

Miljöbalkens 3 kapitel 6 § avser sådana kulturmiljöer som anses särskilt värdefulla från en nationell synpunkt och som därför ska skyddas mot åtgärder som *påtagligt* kan påverka eller skada området karaktär. Uttrycket *påtagligt skada* avser sådana åtgärder som kan ha en bestående negativ inverkan eller tillfälligt ha en mycket stor negativ inverkan.

6§ Mark- och vattenområden samt fysisk miljö i övrigt som har betydelse från allmän synpunkt på grund av deras naturvärden eller kulturvärden eller med hänsyn till friluftslivet skall så långt som möjligt skyddas mot åtgärder som kan påtagligt skada natur- eller kulturmiljön. Behovet av grönområden i tätorter och i närheten av tätorter skall särskilt beaktas. Områden som är av riksintresse för naturvärden, kulturmiljövärden eller friluftslivet skall skyddas mot åtgärder som avses i första stycket.

Förordning (1998:896) om hushållning med mark- och vattenområden reglerar ansvarsfördelningen gällande hanteringen av riksintressanta områden. Enligt förordningen är det den centrala myndigheten, i kulturmiljövårdens fall Riksantikvarieämbetet, som utser Riksintressen enligt 3 kap. Länsstyrelsen ansvarar sedan för att bestämmelserna följs inom länet, och ska ta de initiativ som behövs för att reglerna blir beaktade i arbetet med miljökonsekvensbeskrivningar och i planprocesser. Länsstyrelsen ansvarar för den geografiska gränsdragningen av riksintressena, men ska underrätta Riksantikvarieämbetet om klassificeringen eller avgränsningen i stort bör omprövas.

Länsstyrelsen i Kronobergs län arbetar, sedan 2008, med att förbättra informationen kring länets kulturmiljöer av riksintresse. Flera intervjuundersökningar har genomförts med länets kommuner angående hanteringen av dessa områden. Undersökningarna visar att kommunerna generellt upplever svårigheter i samband med planeringen inom riksintressanta kulturmiljöer. Man efterfrågar därför ett förtydligande av riksintressets motivering, värdekärnor och avgränsning. Genom intervjuundersökningarna upprättades även en prioriteringslista över länets mest utsatta riksintressen. Utöver Ingelstad i Växjö kommun har tio fördjupade beskrivningar hittills genomförts; Växjö stad, Kosta brukssamhälle och Lessebo i Lessebo kommun, Hjärtanäs-Dansjö-Gåvetorp-Spåningslanda i Alvesta kommun, Hamneda i Ljungby kommun, Ängsfruktodlingarna i södra Åsnenområdet och Blidingsholm i Tingsryds kommun, Granhult i Uppvidinge kommun, samt Älmhults stationssamhälle och Römningen i Älmhults kommun. Dessutom har en fördjupning genomförts i ett utredningsområde, Hohults by i Uppvidinge kommun.

Länsstyrelsen Kronoberg har valt att arbeta efter en metod där fokus ligger på en dialog mellan stat och aktuella kommuner. Mot den bakgrunden har en modell där fördjupningen muntligt framställs med hjälp av en Power Point-presentation för folkvalda och tjänstemän utvecklats. Dessutom har man valt att också publicera en skriftlig rapport samt en affisch där riksintressets värden på ett kondenserat sätt presenteras tillsammans med de riktlinjer som utredningen resulterat i. Resultatet ges då möjligt att spridas till fler och dessutom ligga till grund för en mer populär beskrivning av riksintresset för en bredare allmänhet. Medborgardialogen upplevs vara av central betydelse för ett framgångsrikt arbete med riksintresseområdena och förvaltningen av dessa.

Enligt modellen utgår fördjupningen från Riksantikvarieämbetets motivtext och befintligt källmaterial. Användningen av bilder och kartmaterial är central i Länsstyrelsens presentationsmodell, och syftar till att förbättra dess pedagogiska kvalitet.

Analysen av området har genomförts med hjälp av studier av litteratur, äldre kartmaterial och fotografier samt fältstudier.

Föreliggande rapport baseras på den muntliga presentationen, och utgör den skriftliga redovisningen av den fördjupade beskrivningen.

Inga nya frågeställningar kring riksintressets motivtext och avgränsning har uppkommit i samband med arbetet.

Utgångspunkterna i Ingelstad

Ingelstad är en av åtta kulturmiljöer av riksintresse i Växjö kommun. Området kännetecknas av fornlämningsmiljön kring Inglinge hög, men också av odlingslandskapet, bymiljöerna och ett sockencentrum kring Östra Torsås kyrka öster om samhället.

För det flesta kronobergare är det dock tätorten, med sina drygt 1 700 invånare, som Ingelstad främst är förknippat med. Ortens närhet (ca 17 km) till Växjö gör den till en smidig pendlingsort och en viss efterfrågan på bostäder finns. Villabebyggelsen dominerar orten men flerfamiljshus med hyresrätter finns också, liksom ett centrum med samhällsfunktioner som affär, skola, bibliotek, apotek, vårdcentral etc.



Fig. 1. Riksintressets avgränsning och problemorientering

Samhället har sin historiska bakgrund i en stationsmiljö i anslutning till Växjö-Tingsryd Järnväg, som stod färdig 1897. Kring järnvägen växte relativt tidigt villamiljöer fram kring Torsjöns utlopp och kvarndammen. Först efter andra världskriget började samhället dock på allvar expandera och den första stadsplanen fastslogs 1951. Därefter har orten vuxit i etapper, framför allt i en kil från Torsjön söderut. Också i anslutning till väg 27 har en viss villabebyggelse vuxit fram, bland annat området Sjöbol. Längs med väg 27 har också ett mindre industriområde etablerats mellan byarna Torsås och Torsjö. Järnvägen lades ner i början av 1970-talet och av järnvägsmiljön finns i stort sett ingenting kvar idag. Delar av banvallen nyttjas emellertid som cykelväg väster om sjön.

I Ingelstad låg också Konga härads tingsställe 1738-1926 innan det flyttades till Växjö. På platsen i samhällets nordvästra del står en minnessten rest över perioden.

Samhällets utveckling kan sägas ha bestämt utformningen av riksintressets avgränsning. Området är visserligen sammanhängande på kartan men i praktiken kan det sägas vara uppdelat på tre-fyra landskapsavsnitt. Området kring Inglinge hög är inneslutet av villaområden i söder, i öster och i viss mån mot Torsjön i norr. I väster präglas landskapet av Ingelstads Naturbruksgymnasium. Torsås och miljön kring sockencentrumet hänger visuellt visserligen ihop men är avskurna av riksväg 27. Torsjö som i söder är avgränsat från Torsås genom ett industriområde utgör ett eget landskapsrum i anslutning till Torsjön. Byn är emellertid i sig uppdelad av den hårt trafikerade riksväg 27.

Planläge, program och övrig lagstiftning

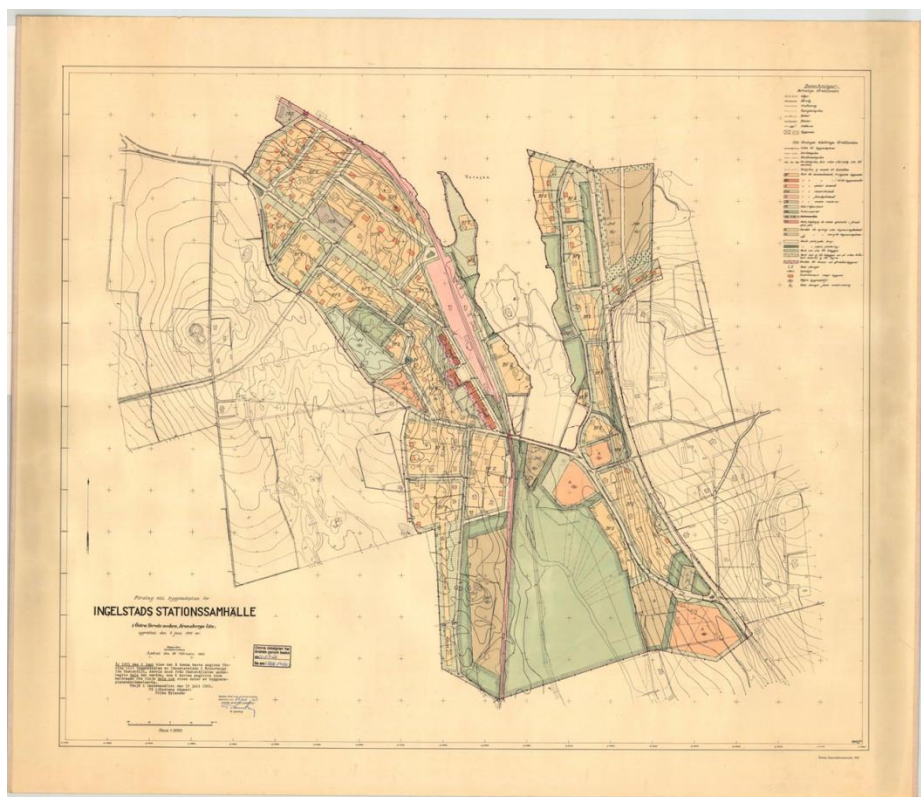


Fig 2. Den första byggnadsplanen från 1950 med Inglinge hög i vänstra bildkanten. Källa: Lmv

Samhällets etappvisa framväxt har resulterat i ett stort antal detaljplaner från olika tider. För att få en bättre överblick och för att skapa förutsättningar för en framtida utveckling av ett samhälle villigt till expansion har kommunen inlett arbetet med en fördjupad översiktsplan. Arbetet planeras vara färdigt under 2015. Hanteringen av riksintresset kommer att utgöra en viktig aspekt av planen. Den gällande översiktsplanen är från 2005 och har en allmän hållning till riksintressen:

3.3 Riksintressen

"Inom kommunen finns flera områden och anläggningar som är av sådan vikt att de klassats som riksintresse. Översiktsplanens roll är att visa hur kommunen ställer sig till riksintressen inom kommunens gränser och hur dessa ska skyddas och bevaras, till exempel vid planläggning och exploatering.

Torsjö, Torsås och Inglingehög (410 ha)

Byarna Ingelstad och Torsås tillhörde under järnåldern kärnan av Värends centralbygd och ortnamnen är av förhistorisk karaktär. Ett av länets största gravfält, med den kända graven Inglingehög, ligger strax väster om Ingelstad och innehåller ca 130 gravar från järnåldern. Kulturlandskapet runt Torsjö är präglad av laga skiftet. I både Torsjö och Torsås finns en herrgårdslignande bebyggelse som antyder ett högt välstånd under slutet av 1800-talet. Huvudbyggnaderna består av parstugor och salsbyggnader i kulturhistoriskt mycket gott skick.

Ställningstagande:

Inom området får åtgärder inte vidtas som kan medföra påtaglig skada på riksintresset. Området finns med i byggnadsnämndens kulturmiljöprogram för landsbygden (1989-04-26 § 106). Växjö kommun har inte för avsikt att bilda kulturresevat eller områdesbestämmelser för området.

Skydd:

Hänsyn till riksintresset ska tas vid eventuellt marklov, bygglov eller detaljplan". (Växjö kommuns översiktsplan 2005-10-20)

Riksintresset finns alltså med i Kommunens kulturmiljöprogram från 1989, där en mer djupgående beskrivning av miljön gjorts. Denna är i huvudsak inriktad på den kulturhistoriskt intressanta byggnadstraditionen och bygger bland annat på en byggnadsinventering över Torsjö by från 1987.

Fornlämningarna i området lyder under kulturmiljölagens 2 kap bestämmelser om fornminnen och kyrkan under dess 4 kap och dess bestämmelser om kyrkliga kulturminnen.

Vad gäller Inglinge hög ägs den med ett mindre markområde kring själva fornlämningen av Svenska fornminnesföreningen, till vilka den skänktes 1870 av majoren och riddaren S. F. Cervin på Ingelstads gård. Ett mindre område strax öster om detta ägs av Riksantikvarieämbetet och anses innehålla gravar som inte syns ovan mark.

En riksintressant kulturmiljö är alltså en miljö där landskapets historiska dimension särskilt väl går att utläsa eller uppleva i dagens landskap. Den historiska dimensionen kan dels utgöras av lång kontinuitet och landskapets sega strukturer och dels av uttryck för en särskild

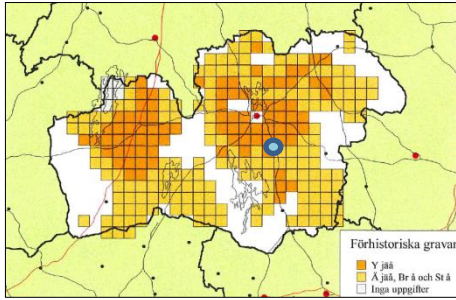


Fig 3. De förhistoriska gravarnas ålder och utbredning. Källa: Stefan Höglin

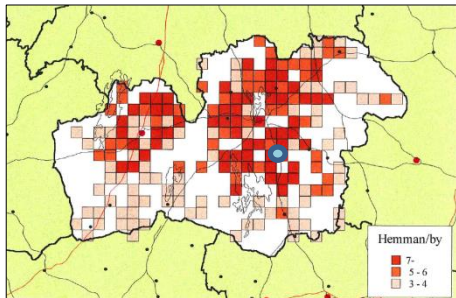


Fig 4. Byarnas storlek och utbredning i Kronoberg i historisk tid. Källa: Stefan Höglin

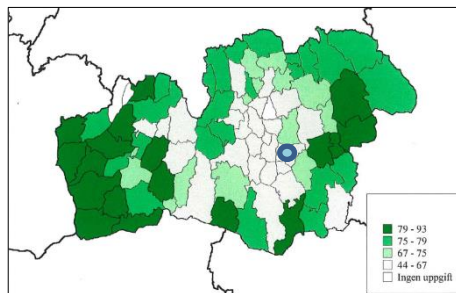


Fig 5. Jordbrukets inriktning 1865. Grön=stor andel äng=boskapsskötseln viktig Källa: Stefan Höglin; Seb

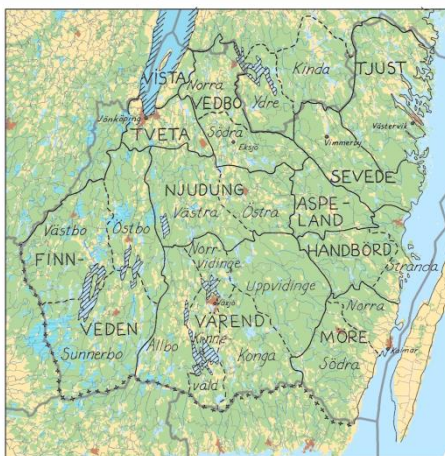


Fig 6. De småländska folklanden. Efter Larsson, L-O, 1962

epok eller företeelse. Landskapets sega strukturer är sådana som ibland har en flertusenårig historia och som kan utgöras av t.ex. bebyggelse, kommunikationsnät och markanvändning. Men landskapet har också präglats av specifika skeden eller företeelser såsom 1800-talets agrara revolution, en viss tids byggnadsskick eller utveckling av nya kommunikationsmedel.

Riksintressesystemet syftar till att skydda kulturhistoriskt värdefulla helhetsmiljöer. Kulturhistoriskt värdefulla enskilda objekt skyddas istället av plan- och bygglagen och kulturmiljölagen. En riksintressant kulturmiljö ska därför behandlas som en helhetsmiljö där landskapet, vägnätet, enskilda byggnader och bebyggelse hör samman i ett komplext system. Miljön kan bilda en visuell enhet, men det handlar framförallt om en historisk enhet där en gemensam social och ekonomisk organisation har sammanbundit området olika delar.

Riksintresset Ingelstad

Ingelstad i regionen

De centrala delarna av östra Kronoberg präglas av storskaliga landskapsformer. Området domineras visserligen av barr- och blandskogar men i relation till länets randbygder har miljön mellanbygdens karaktär med öppna jordbruksarealer knutna till flacka och vida moränhöjder. Åtminstone i Torsö kan bebyggelsen och jordbrukslandskapet sägas vara knutna till en moränås (en drumlin).

Historiskt sett kan centralbygden i Småland definieras som ett område som haft en fast bosättningshistoria sedan förhistorisk tid, med centrala funktioner åtminstone sedan medeltid. Byarna ha varit stora med minst 5-6 gårdar, ofta fler. Ekonomin har haft en inriktning på jordbruk och i jämförelse med den perifera bosättningen har de centrala belägna bygderna haft bättre förutsättningar att bedriva åkerbruk.

Ingelstad med omgivningar har haft en mycket tydlig centralbygds-karaktär. Området har haft en fast bosättningsstruktur med inriktning på agrar verksamhet åtminstone sedan bronsålder. De tre byarna som ingår i riksintresset är stora. Ingelstad hade på medeltiden inte mindre än 10 gårdar.

Ett av de tydligaste centrala uttrycken i landskapet är Inglinge hög, vars utformning har tydliga referenser till centrala funktioner och makt under förhistorisk tid. Fornlämningssmiljön är i flera avseenden unik men också ett bra exempel på hur dess betydelse endast kan förstås ur ett regionalt perspektiv.

Inglinge hög uppfördes sannolikt under järnålderns senare del, i en tid

då Småland var uppdelat i ett antal mindre, naturligt avgränsade bygder eller folkland, med mer eller mindre självständiga samhällen. Mitt i det största av dessa småländer, Varend, uppfördes alltså denna kunga-/hövdinga-/stormannagrav. Rimligen ska högen ses markera ett centrum för ett småkungadöme/hövdingadöme som förutom på någon runsten och hos utländska historieskrivare låter sig spåras i ett antal ortnamn. Norr om Ingelstad ligger exempelvis Rinkaby och Tegnaby som anses beteckna gårdar som tillhört "krigare i en konungs följe". Längre norrut låg byn Hov som har förkippats med den regionala kulturen. På en udde i Helgasjön låg Thiudby (Tiuthyrby i Larsson, 1979) på den plats där Biskopsgården Kronoberg uppfördes på 1300-talet (från 1500-talet Kronobergs kungsgård), och anses ha haft en funktion som tingsplats för "kungadömet" Varend. (Hansson, 1999, Från renjägare till viking. En arkeologisk historia om södra Småland. Ur Landen kring sjöarna.) Flera tolkningar av dessa förhållanden är förstås möjliga men likartade ortnamnskombinationer förekommer på flera håll i Skandinavien och anses vittna om mindre och relativt självständiga folkland under delar av den senare delen av järnåldern.

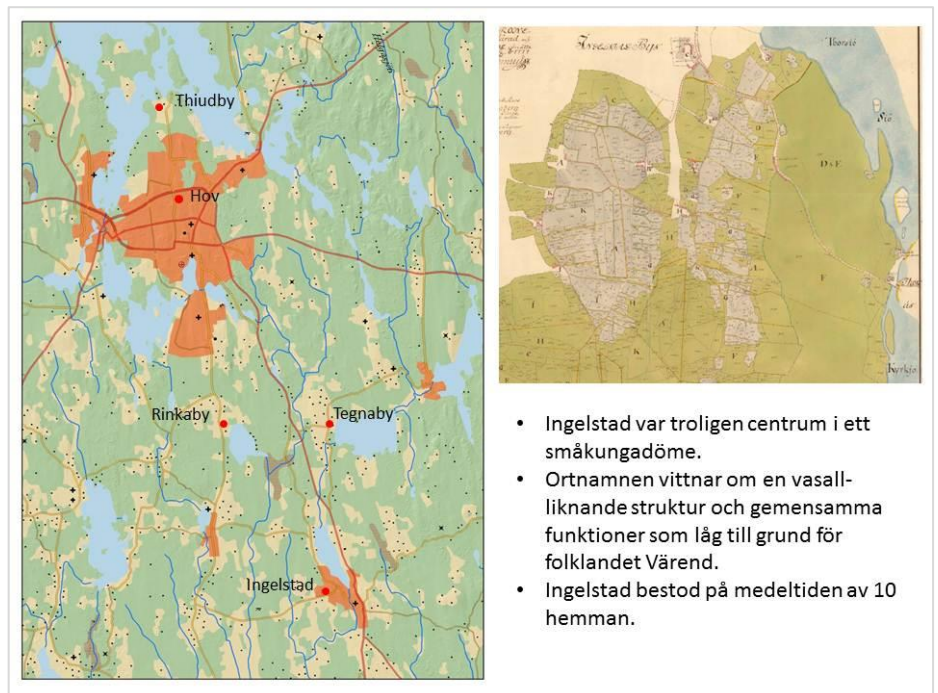


Fig 7. Ingelstad har troligen varit centrum i ett småkungadöme där flera orter hyst viktiga funktioner. Källa: Lmv, Hansson, 1999
Källa: Lmv

Liknande strukturer fanns på de brittiska öarna och på kontinenten och förefaller där förebåda uppkomsten av feodala relationer med personer (vasaller) som tilldelats mark som ersättning för sina tjänster och trohet mot en central makthavare. Måhända vittnar förhållandena i Varend om en liknande (kanske kopierad) struktur i blygsammare skala.

Ingelstad lokalt

Området kan sägas vara uppdelat på fyra delområden, delvis med olika karaktär. De båda byarna Torsås och Torsjö, sockencentrumet kring Västra Torsås kyrka och fornlämningsmiljön kring Inglinge hög. Mellan dessa ligger Ingelstad samhälle som domineras av villaområden från olika epoker, och vars äldsta delar har bakgrund i stationssamhället Ingelstad. Varken detta eller Ingelstads by, med naturbruksgymnasiet, räknas emellertid som en del av riksintresset.

Riksintresset är i stället inriktat på de aspekter som hänger samman med den äldre bosättningshistorien och dess utveckling. Fornlämningsmiljön och dess relation till bebyggelsen är därför av central betydelse för att förstå sambanden i landskapet.

Generellt sett är landskapet relativt kuperat med sammanhängande åkermarker som särskilt i Torsjö avgränsas av betesmarker ner mot sjön. I Östra Torsås är terrängen varierande med två dominerande moränhöjder, Stommabacken och Möresbacken, kring vilken bebyggelsen är lokaliserad. I Torsjö är odlingslandskapet knutet till en moränås (en s.k. drumlin) som sträcker sig längs med Torsåssjön i nord-sydlig riktning. I Ingelstad utgör själva Inglinge hög genom sin storlek i sig ett viktigt topografiskt landmärke. Sockencentrumet kring Östra Torsås kyrka ligger inträngt mellan samhället och riksväg 27 som löper genom området.

Fornlämningsmiljön

Fornlämningarna inom riksintresset har en sammansatt karaktär och berättar om en lång och sammanhängande historia. Arkeologiska fynd påvisar en bosättningshistoria som sträcker sig tillbaka till stenåldern och gravanläggningar från bronsåldern vittnar om en tidigt fullkoloniserad bygd.

Inglingehög

Inglingehög är utan tvekan riksintressets mest uppmärksammade sevärdhet till vilket resten av miljön på något sett ska relateras. Med sin höjd, sin resta sten och sitt unika klot, vars mönster är graverat med upphöjd profil, har den fascinerat människor i århundraden. Den har varit en symbol för småländsk göticism under 1700-1800-talet som ”virdakungarnas tron” och föremål för åtskilliga mytbildningar. Bland annat om vad som händer med den som flyttar på det berömda stenklotet. Platsen anses tidigt ha utgjort tingsplats och här menar legenden att Dacke talade till smålänningarna. I all sin monumentalitet står högen emellertid inte ensam. Den är en del av ett av länets största järnåldersgravfält med 130 gravar. Gravfältet har en rik flora av gravformer så som högar, ovala stensättningar, treuddar och resta stenar. Många finns avbildade på Eric Dahlbergs avbildning i Suecia



Fig 8. Inglinge hög har spelat en viktig roll under många århundraden som källa för historieskrivning, mytbildning och som symbol. Här avbildad av Eric Dahlberg i *Svecia Antiqua et Hordina*. Källa: Kungliga biblioteket.

Antiqua et Hordina, från början av 1700-talet (Riksarkivet). Sannolikt finns fler gravar som inte är markerade över markytan. Intill högen ligger en kopia av det ornerade stenklotet, tillverkat på 1990-talet. Flera av gravarna har varit föremål för arkeologiska undersökningar och kunnat dateras till 700-talet e.Kr. Inglinge hög blev redan 1732 undersökt varvid man lär har gjort ett antal fynd som försvunnit och därför är svåra att värdera så här i efterhand.



Fig 9. Den resta stenen och gravklotet skänker Inglinge hög en särställning i Kronobergs län. Utsikten mot Torsjö. Foto: Stefan Höglin, 2012

Fornlämningssmiljön

Fornlämningarna berättar om

- forna föreställningsvärldar, sociala och ekonomiska strukturer
- landskapsutnyttjandet och landskapsförändringar
- lång kontinuitet
- årtusenden av investeringar i marken

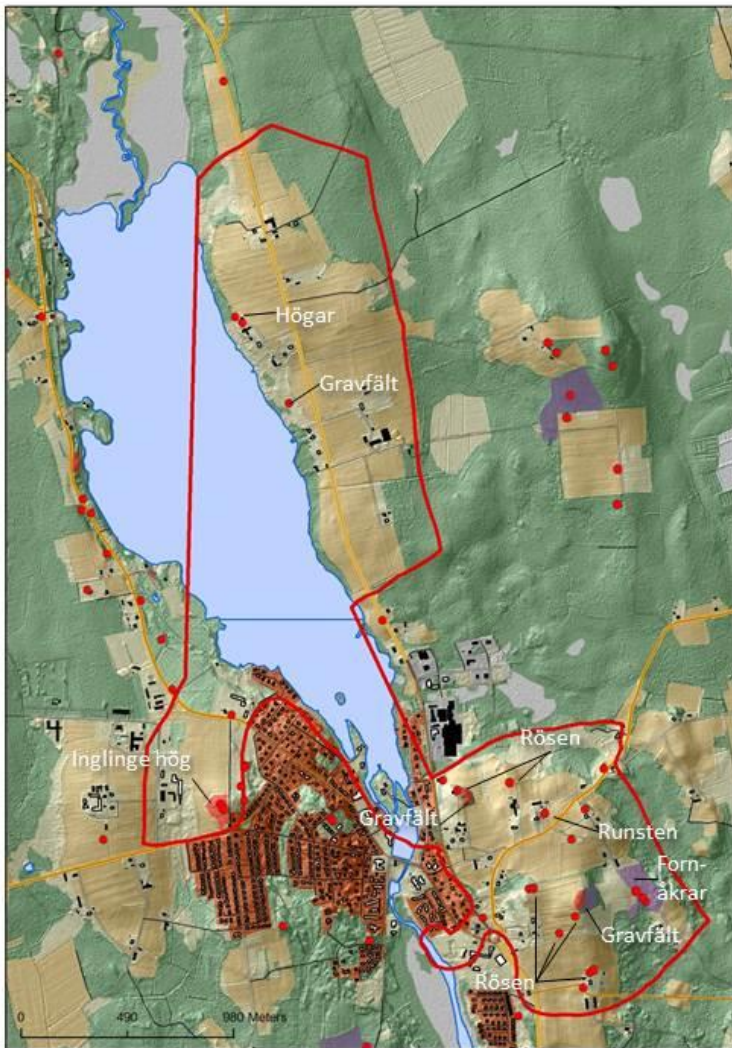


Fig 10. Fornlämningssmiljön i riksintresset. Källa: FMIS/Raä, Lmv

Övriga fornlämningar

Fornlämningssmiljön är emellertid rik också i det övriga riksintresseområdet och utgör på flera ställen karaktärs-element i landskapet. Detta gäller särskilt de många monumentala rösen som ligger i och i anslutning till jordbruksmarken. Dessa kan ofta dateras till bronsåldern, dvs den tid som man i allt väsentlighet påbörjade de insatser som skulle leda fram till dagens välröjda och bördiga jordbruksmarker. Det ca 25 meter i diameter stora Gossagårdsröset är ett imponerande exempel på bronsålderns gravformer. I området finns också gravfält med yngre gravformer och någon runsten. Sambandet mellan dagens odlingslandskap och dess ursprung i förhistorisk tid blir än mer tydligt när man kompletterar fornlämningsbilden med anläggningar som finns dokumenterade på äldre historiska kartor men som under 1800- och 1900-talet röjts bort.

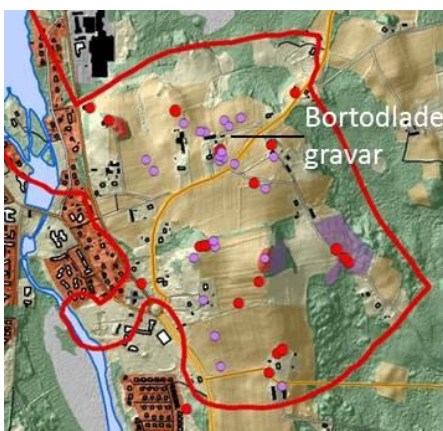


Fig 11. Lila punkter = troligen bortodlade gravar. Källa: FMIS/Raä, Lmv

Uttryck:

Inglinge hög med anslutande gravfält med ca 130 gravar från järnålderna.

Övriga gravanläggningar i Torsås och Torsjö bestående av gravfält från olika tider och rösen från bronsåldern.

En runsten vid Kåragård.

Bosättningsmiljön

Riksintresseområdet omfattar delar av tre historiska byar som haft stora likheter, men också varit föremål olika utveckling. I likhet med fornlämningsbilden pekar ortnamnen på bosättningar med tydlig förhistorisk prägel. Ändelsen –stad i *Ingelstad* pekar entydigt mot järnåldern liksom de hedniskt-sakrala ortnamnen *Torsås* och *Torsjö*.

Ingelstad var historiskt sett den största av de tre med sina 10 hemman redan under medeltid. Gårdarna låg spridda kring två parallellt lig-gande moränhöjder. Den största av gårdarna, Ingelstads säteri, låg till grund för det som under 1900-talet skulle bli Hushållningssällskapets lantbruksskola (idag Naturbruksgymnasiet). Väsentliga delar av byn har blivit föremål för exploatering i samband med tätortens expansion. Med undantag av området kring Inglinge hög, har därför Ingelstads by lämnats utanför riksintressets definierade gräns.

Den herrgårdsliknande bebyggelsen i såväl Torsjö som Torsås är tillkommen under perioden 1850-1900. Huvudbyggnaderna är monumentala parstugor och salsbyggnader i bra skick och med rikt varierade fasader och färgsättningar.

Torsjö

Torsjö ligger på en uppodlad moränås som löper i sydöstlig-nordvästlig riktning längs sjön med samma namn. Idag domineras miljön av den längsgående riksvägen 27 som skär av området i två delar. Lika dominant i landskapet är emellertid de herrgårdspräglade bebyggelsemiljöerna. Särskilt tydligt framträder Södragården och Norragården som med sina salbyggnader och storjordbrukens ekonomibyggnader präglar bebyggelsebilden. Den senare har förövrigt fått sin tomt delad av riksvägen, detta i en tid då påfrestningarna från trafiken var långt ifrån lika påtaglig som idag. Ett annat tydligt drag är de stenmurar och brukningsvägar som delar upp landskapet tvärs dess längdriktning och som markerar de gränser som uppstod i samband med 1800-talets skiftesreformer. Intill sjön ligger en traditionell betesmark, hävdad sedan en mycket lång tid tillbaka.

Torsjö bestod sedan medeltid av 7 hemman. Flera av gårdarna var tidigt storjordbruk, som Säteriet och Södragården som var rusthåll. Utöver Norregården och Bengsgården låg samtliga gårdar samlade på en gemensam bytomt, på västsidan av moränåsen. Under 1800-talet köptes flera gårdar av kapitalstarka industrialister varvid flera gårdar

slogs samman medan andra avvecklades till förmån för några större herrgårdsliknande anläggningar. En stor del av bebyggelsen flyttade ut från bytomten i samband med laga skiftet åren 1869-71. (Johansson, Karin. Östra Torsjö – Jorddelningar i Torsjö by. Hembygdsföreningens årsbok nr 13. 1972)

Bebyggelsen, både mangårds- och ekonomibyggnader, vittnar om agrart välstånd som ett resultat av bl. a. den agrara revolutionen.



Fig 12. Torsjö vid storskiftet 1770. Nedre bilderna är Södragården resp. Nordregården. Källa: Lmv. Foton: Stefan Höglin, 2013.

Torsås

I Torsås är bebyggelsen också lokaliserad kring en dominerande moränhöjd som är krönt med flera mindre backar, som Möresbacken, Stommabacken och Ekbacken. Samtliga innehåller fornlämningar.

Torsås by bestod sedan medeltiden av sju hemman. Samtliga brukades av fria skattebönder. Av storskifteskartan från 1780 framgår att gårdarna låg spridda i en krans runt inägornas slättermarker och åkrar. Denna struktur är sannolikt mycket gammal. Den redan spridda bebyggelsen underlättade senare skiften och vid laga skiftet 1852 blev bebyggelseförändringarna därför begränsade. De få hemmansklyvningar och gårdsflyttningar som ägde rum förändrade inte den grundläggande strukturen. I likhet med Torsjö (och Ingelstad) anslöt byn till ett säteri (Sjöbol).

Bebyggelsemiljöns storslagna karaktär är i hög grad en viktig egenskap också i Torsås. Flera enheter har herrgårdens uttryck med salsbyggnader, alléer och storartade ekonomianläggningar. Som i Torsjö fick ankomsten av ett antal kapitalstarka brukare en påtaglig statushöjande effekt under 1800-talet som vittnar om ekonomisk välmåga.

I anslutning till Torsås by ligger socknens centrum kring Östra Torsås kyrka. Denna uppfördes 1848, på samma plats som en medeltida kyrka. I anslutning till kyrkan ligger den exteriört välbevarade sockenstugan från 1800-talets andra hälft.



Fig 13. Torsåker vid storskiftet 1780. Nedre bilderna är Bondegården resp. Kåragården. Källa: Lmv. Foton: Stefan Höglin, 2013.

Uttryck:

Gårdarnas spridda bebyggelse lägen kring det ursprungliga bygärdet. Den agrara bebyggelsen, bland annat i form av monumentala huvudbyggnader i form av parstugor och salsbyggnader, med varierade fasader och färgsättningar, med tillhörande ekonomibygnader. Odlingslandskapets jordbruksmarker och dess landskapselement som stenmurar, röjningsanläggningar (rösen, stentippar etc), brukningsvägar och alléer. Sockencentrum kring Östra Torsåkers kyrka.

Slutsatser

Landskapets samband

- Kulturmiljön kring Ingelstad kännetecknas av storskalighet, monumentalitet och agrar välmåga som har få motsvarigheter i Småland.
- Sambanden mellan fornlämningsmiljön, ortnamnen och den omgivande agrara miljön är stark och tydlig. Gravanläggningar, både de monumentala anläggningarna, som Inglinge hög och Gossagårdsröset, och de mindre spektakulära formerna, har en tydlig och visuell relation till den omgivande bebyggelsen.



Fig 14. Gossagårdsröset vid Gossagården. Foto: Stefan Höglin, 2013.

- Förutsättningarna för det moderna odlingslandskapets bärkraft och dess bakgrund i mångtusenåriga investeringar i landskapet i form av röjningar etc. blir extra tydlig mellan fornlämningarna och storjordbrukens uttryck, särskilt i Torsåker.
- Landskapet uppvisar inte bara en tydlig kronologisk kontinuitet. Centralbygdens starka ställning i ekonomisk såväl som i politisk/socialt hänseende har uppenbarligen präglat det agrara samhället kring Ingelstad i oavbruten följd sedan bronsåldern åtminstone fram till 1900-talet.
- Inglinge hög är inte bara viktig som kulturhistorisk lämning utan också för bygdens identitet idag.

Landskapets visuella egenskaper

- Riksintresset är i sin helhet uppdelat på flera kulturmiljöer. Generellt sett saknas visuell kontakt mellan dessa vilket delvis hänger samman med tätortens inverkan, men också med riksintressets storlek. På enstaka ställen, på terrängens höjdlägen stärks dock sambanden mellan områdes delar genom direkta visuella kontakter. Detta gäller bland annat från Inglinge hög från vilken man kan se Torsjö bebyggelse och från Torsås från vars höjder man ser sockencentrat. Sådana konkreta vyer är viktiga för den direkta upplevelsen av sambanden och bör därför vårdas och i möjligaste mån stärkas.



Fig 15. Östra Torsås kyrka och Stommen. Foto: Stefan Höglin, 2013.

- Inom respektive miljö är emellertid de visuella egenskaperna goda och landskapets egenskaper och samband lätta att uppfatta med ögat. Riksväg 27 utgör dock en barriär i Torsjö vilket minskar möjligheterna att ta till sig kulturmiljön annat än som boende eller bilist.
- Inglinge hög har fortfarande tydliga monumentala kvalitéer. Men så är den också uppförd för att synas vida omkring. Söder- och österut har dessa möjligheter begränsats av villabebyggelse. Från öster och norr är dock fornlämningsmiljön lätt att ta till sig

Riksintressets avgränsning och värde-text

Fördjupningsarbetet har inte funnit några skäl varken till att förändra riksintressets motivtext eller till att justera dess gränser.

Riktlinjer

- Bevara och vårda riksintressets uttryck i form av gårdsbebyggelse, fornlämningar och landskapselement.
- Fortsatt hävd av odlingslandskapets öppna arealer.
- Vid ny bebyggelseetablering bör hänsyn tas till byarnas bebyggelsestruktur och byggnadsskala.
- Det är viktigt att nuvarande gårdsstruktur framträder tydligt i landskapet och att den inte "byggs in" av nyetableringar.
- Fornlämningsområdet kring Inglinge hög bör även i framtiden vara föremål för fornvård.
- De visuella sambanden mellan kulturmiljöns olika delar är viktiga att upprätthålla och stärka eftersom riksintresset är uppdelat i flera kulturmiljöer. I terrängens höjdlägen är det av betydelse att vårda, bevara och i möjligast mån stärka de visuella kontakterna, bland annat från Inglinge hög, från vilken man kan se Torsjö bebyggelse och från Torsås, från vars höjder man ser sockencentrat.
- Vid expansion av tätorten är det av stor betydelse att Inglinge högs monumentala egenskaper respekteras.
- Ett livaktigt samhälle är dock viktig för att en framtida förvaltning av kulturmiljön.

Referenser

Hansson, Martin	Från renjägare till viking. En arkeologisk historia om södra Småland. Ur <i>Landen kring sjöarna</i> . 1999.
Martin Hansson	Huvudgårdar och herravälden. En studie av småländsk medeltid. Lund studies in medieval archeology 25. Växjö 2001.
Höglin, Stefan	Agrarhistorisk landskapsanalys, Kronobergs län, Länsöversikt. <i>Landskapsprojektets rapport 1998:1</i> . Riksantikvarieämbetet
Johansson, Karin	Östra Torsjö – Jorddelningar i Torsjö by. <i>Hembygdsföreningens årsbok nr 13</i> . 1972
Lantmäteriet	Lantmäteristyrelsens arkiv: <i>Ingelstad; Storskifte på inägor, 1763</i> .

Torsås; Storskifte på utmark/utägor, 1777.
Torsås; Storskifte på inägor, 1780.
Torsjö; Storskifte på inägor, 1770.

Larsson, Lars-Olof

Småländsk bebyggelsehistoria. Acta Wexionensia serie . Från Vikingatid till Vasatid 1:1 Kinnevalds härad. 1979.

Larsson, Lars-Olof
1999.

Från land till län. Ur *Landen kring sjöarna*.

Kungliga Biblioteket

Suecia Antiqua et Hordina.

Växjö kommun

Översiktsplan, 2005

Kulturmiljöprogram, landsbygden. 19890426 § 106

Inglinge hög



Fig. 16. Flygfoto med området kring Inglinge hög, Ingelstad, Östra Torsås sn, Växjö kn. Den rödmarkerade ytan markerar ett exempel på ett område där ny exploatering skulle få problematiska effekter för upplevelsen av fornlämningsmiljön.

Torsjö

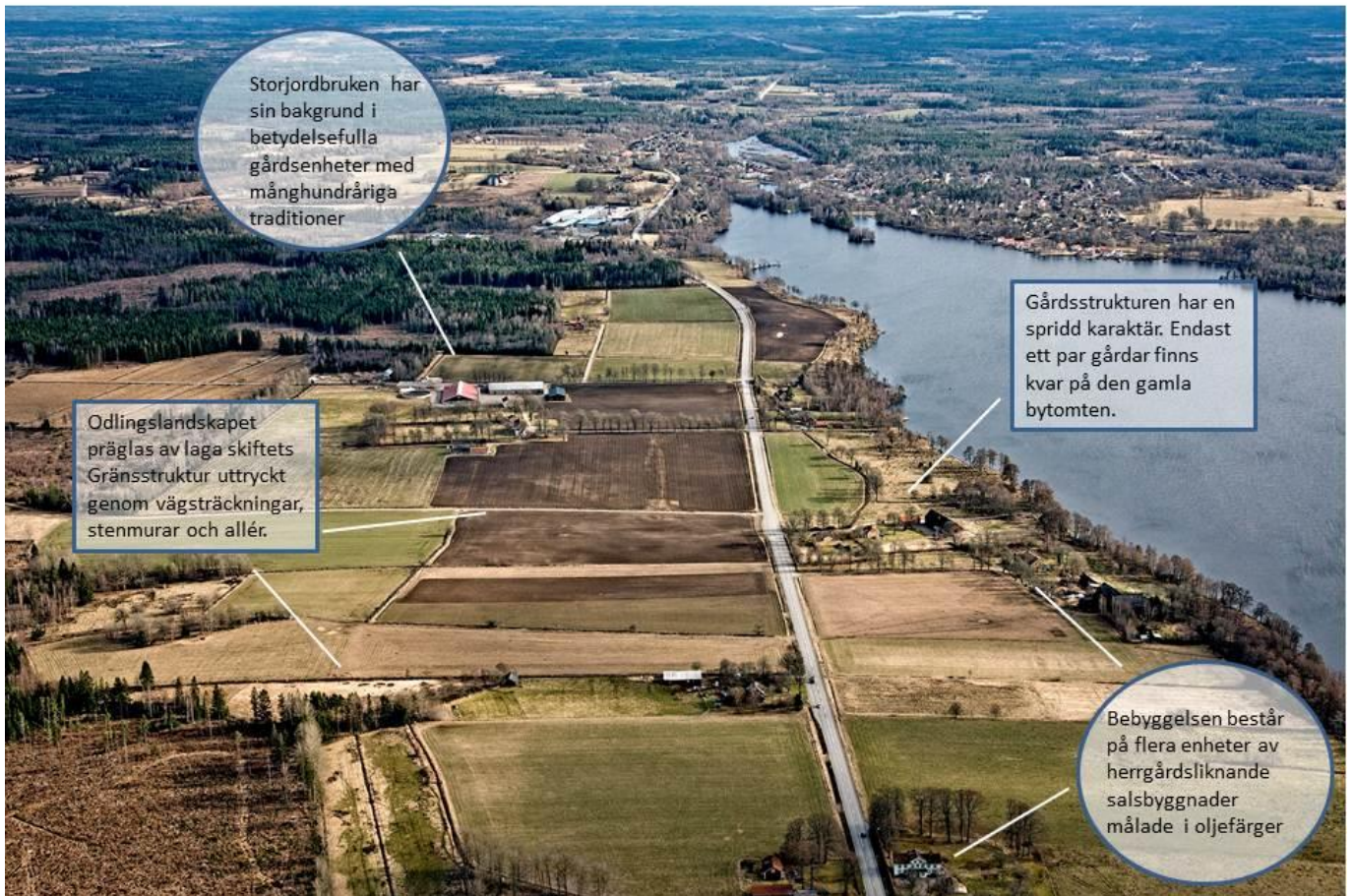


Fig. 17. Flygfoto med sammanfattande beskrivning av riksintresset i Torssjö, Östra Torsås sn, Växjö kn.

Östra Torsås

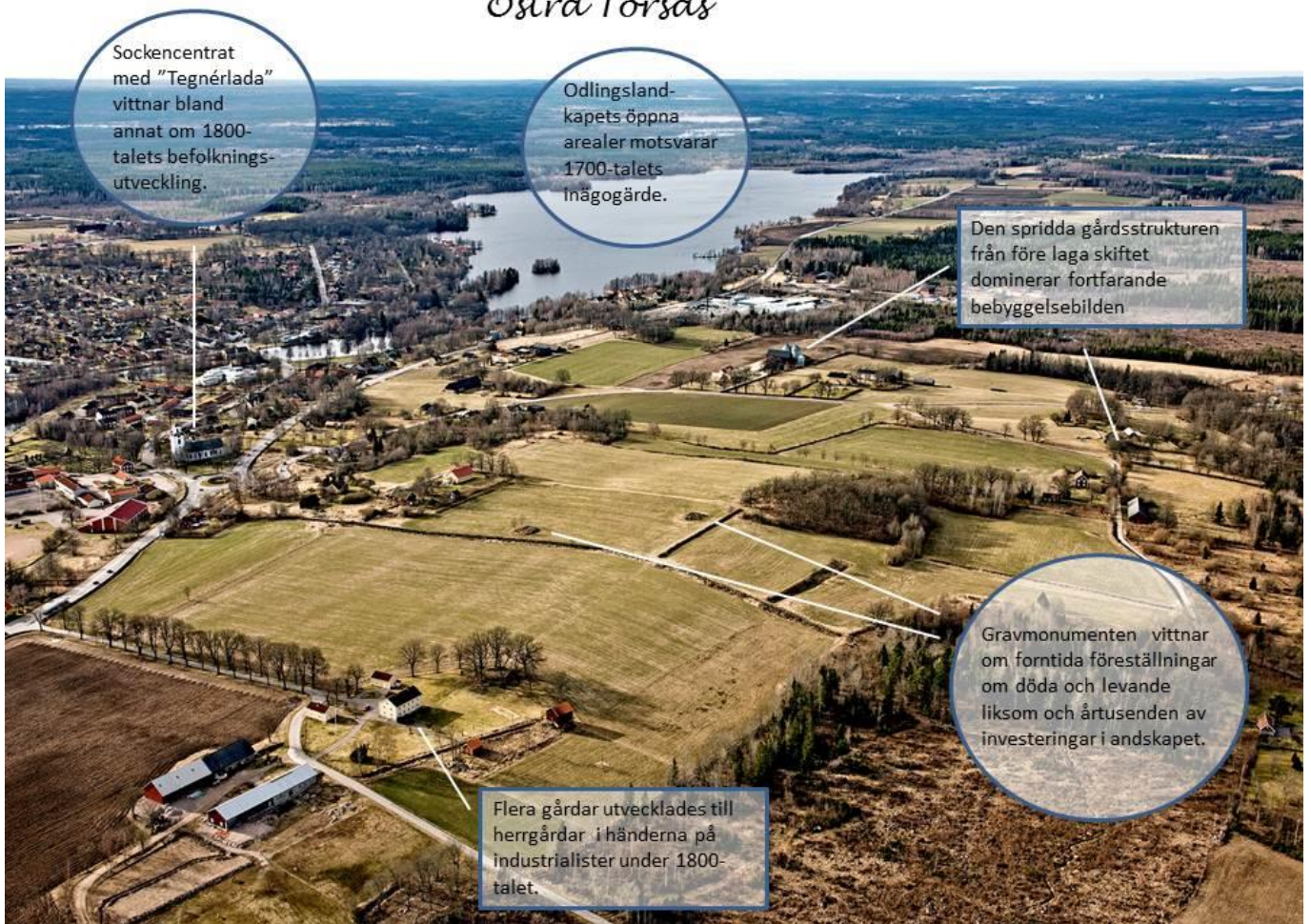


Fig. 18. Flygfoto med sammanfattande beskrivning av riksintresset i Torsås, Östra Torsås sn, Växjö kn.