



Länsstyrelsen
Värmland

BILDANDE AV NATURRESERVATET PÄGGONÄTTO I TORSBY KOMMUN

Information om dokumentet

Detta är en digitalt tillgänglighetsanpassad webbversion av beslut som är daterat den 28 januari 2019. Det godkända originaldokumentet finns arkiverat i vårt digitala ärendesystem och har diarienummer 511-6579-2011.

Avsändare är Länsstyrelsen Värmland.

Beslut

Områdesskydd

Länsstyrelsen förklarar markerat område som naturreservat, se bilaga 1. Beslutet meddelas med stöd av 7 kap. 4 § miljöbalken. Beslutet riktar sig till var och en, fastighetsägare och innehavare av särskild rätt, vars rättigheter att använda markområden berörs inom reservatsområdet.

Naturreservatets namn är Naturreservatet Päggonätto.

Föreskrifter

Länsstyrelsen beslutar om nedanstående föreskrifter för att tillgodose syftet med naturreservatet.

A. Föreskrifter enligt 7 kap. 5 § andra stycket miljöbalken om inskränkningar i rätten att använda mark- och vattenområden

Utöver vad som annars gäller i författningar är det i reservatet förbjudet att

1. avverka eller på annat sätt skada träd och buskar samt ta bort eller upparbeta dött träd eller vindfälle,
2. utföra mekanisk markbearbetning,
3. tippa eller anordna upplag,

4. anlägga ledning,
5. utföra markavvattnande åtgärd,
6. rensa befintliga diken,
7. uppföra byggnad, annan anläggning eller anordning,
8. bygga om eller ändra befintlig byggnad, annan anläggning eller anordning,
9. använda kalk, gödsel, växtnäringsämnen eller bekämpningsmedel,
10. framföra motordrivna fordon,
11. bedriva vattenverksamhet,
12. anlägga led.

Utan tillstånd från länsstyrelsen är det också förbjudet att

13. inplantera djur och växter,
14. utföra viltvårdsåtgärder eller anlägga åtelplats,
15. utföra biotop- eller fiskevårdande åtgärder.

Undantag

A-föreskrifterna gäller inte för förvaltaren av naturreservatet, eller den som förvaltaren anlitar, vid genomförande av de åtgärder som framgår under B och som behövs för att tillgodose syftet med naturreservatet.

Föreskrifterna gäller inte normalt underhåll av den skoterled som går genom området och som markerats på föreskriftskarta, bilaga 3.

A 1. gäller inte kvistning eller röjning av sly upp till sju cm diameter i marknivå för underhåll av jaktpass.

A 10. gäller inte terrängskoter eller motorredskap som behövs för uttransport av större vilt (älg, hjort, björn, vildsvin) från området enligt terrängkörningsföreskriften (1978:594 1§), i samband med den jakt som är tillåten i naturreservatet. Uttransporten ska ske så att skador på mark och vegetation inte uppkommer. Skada definieras här som bestående längre än en växtsäsong.

A 10. gäller inte körning med snöskoter på led som är märkt med röda ledkryss och som är utsatt på karta i bilaga 3.

B. Föreskrifter enligt 7 kap. 6 § miljöbalken om vad ägare och innehavare av särskild rätt till fastighet förpliktas att tåla

Ägare och innehavare av särskild rätt förpliktas tåla följande inom de områden som är markerade i bilaga 3 (om inte annat anges i punkten)

1. röjning och utmärkning av reservatets yttergränser,
2. uppsättande av informationstavlor,
3. anläggande, utmärkning och underhåll av vandringsled eller skoterled,
4. undersökningar av mark, vegetation och organismer i miljöövervaknings- och uppföljningssyfte inom hela reservatet,
5. igenläggning av diken inom hela reservatet,
6. avverkning, gallring och röjning för att ta bort igenväxningsvegetation på naturligt öppna våtmarker,
7. avverkning av contortatall inom hela reservatet,
8. åtgärder i syfte att motverka skador som orsakas av invasiva arter inom hela reservatet.

C. Föreskrifter enligt 7 kap. 30 § miljöbalken om rätten att färdas och vistas och om ordningen i övrigt i naturreservatet

Utöver vad som annars gäller i författningar är det i reservatet förbjudet att

1. fälla eller på annat sätt skada levande och döda träd eller buskar, stående eller omkullfallna,
2. samla in ryggradslösa djur, mossor, lavar och vedsvampar,
3. framföra motordrivet fordon,
4. gräva eller dra upp kärleväxter,
5. skada, omlagra eller bortföra berg, jord eller sten,
6. sätta upp skylt, plakat, affisch eller liknande anordning.

Utan länsstyrelsen tillstånd är det också förbjudet att

7. genomföra organiserad tävlings-, undervisnings- eller friluftsvksamhet.

Undantag

C-föreskrifterna gäller inte för förvaltaren av naturreservatet, eller den som förvaltaren anlitar, vid genomförande av de åtgärder som framgår under B och som behövs för att tillgodose syftet med naturreservatet.

C 3. gäller inte körning med snöskoter på led som är märkt med röda ledkryss och som är utsatt på karta i bilaga 3.

Skötselplan

Länsstyrelsen fastställer skötselplan för naturreservatets långsiktiga vård, se bilaga 4. Beslutet meddelas med stöd av 3 § förordningen om områdesskydd enligt miljöbalken med mera

Förvaltare av naturreservatet

Länsstyrelsen är förvaltare av naturreservatet.

Skälen för beslutet

Beskrivning av området och redogörelse för bakgrunden i ärendet

Päggonätto ligger på berget Pottmåk, längst norrut i Värmland intill norska gränsen (se översiktskarta, bilaga 2). Området är ett stort, relativt orört och mångformigt myrkomplex med en tydlig vildmarkskaraktär. På och omkring myrarna finns många fastmarksbestånd med gammal granskog. Området får sin karaktär av den höjdrygg som myrkomplexet ligger på och som leder till stora nivåskillnader inom området med toppar och flacka dalar. I norr fortsätter myrkomplexet in i Norge och benämns där "Vidmyra".

Myrmarken i området består av Smalmyren i väster, Päggonätto i centrala partiet samt Stormyren i öster. Myrområdets värden ligger främst i dess mångformighet, representativitet och speciella flora. Myrkomplexet har stor andel strängblandmyr, och i övrigt bland annat svagt välvda mossar, soligena kärr, sluttande mossar, mosaikblandmyr och topogena kärr. På några ställen finns rikkärrsvegetation och källor vilket bidrar till att höja de botaniska värdena. Myrkomplexet är även av zoologiskt intresse med en skyddsvärd fågelfauna. Hela myrkomplexet är i stort opåverkat med undantag för den sydvästra delen av myrmarken som är dikningspåverkad.

Skogsbestånden i området är varierande, från i stort sett orörd naturskog till modernt brukade skogsbestånd med inslag av contortatall.

På och kring myrarna finns fastmarksholmar med gammal granskog som i stora delar betecknas som höghöjdsgranskog. Dessa skogar har bitvis ett stort lövinslag och rik förekomst av död ved. I kantzoner mellan myr och torrare mark växer senvuxen gran och tall och även en del gamla björkar.

På den östra sluttningen av Pottmäk, runt den gamla Nygårdssättern, växer äldre frodig granskog. Inslaget av aspar och andra lövträd är här betydande. Denna del av området har en ovanligt rik flora. Delar av de gamla säterbyggnaderna återfinns inne i skogen.

Päggonätto utgör ett från naturvårdssynpunkt mycket värdefullt våtmarks- och naturskogsområde som hyser en stor mångfald av växt- och djurarter som är knutna till dessa miljöer. För att områdets värden ska bestå, behöver området undantas från skogsproduktion och annan exploatering som innebär att dess naturvärden skulle skadas.

Päggonätto har vid våtmarksinventeringen klassats till högsta naturvärdesklass och ingår i länets myrskyddsplan. Naturreseptatet omfattar två Natura 2000-områden, EUs nätverk för skyddade områden; dels Natura-området Päggonätto med de utpekade naturtyperna Öppna mossar och kärr, Aapamyrrar, Taiga och Skogbevuxen myr samt Natura-området Aspberget Nygårdssättern med den utpekade naturtypen Näringsrik granskog.

Reservatsärendet initierades på grund av områdets är utpekande i Värmlands läns myrskyddsplan samt att det ingår i EU:s nätverk Natura 2000, vilket innebär att området skall ges ett långsiktigt skydd. Markägarna har fått ersättning för den ingående marken.

Under remissförfarandet har synpunkter inkommit från Naturskyddsföreningen i Värmland, Jägareförbundet Mitt samt Skogsstyrelsen.

Naturskyddsföreningen i Värmland välkomnar förslaget och lyfter särskilt värdet av att området är relativt stort och att även bördiga skogspartier ingår. Naturskyddsföreningen framför att kärlväxter borde skyddas från insamling (plockning), inte bara uppgrävning och dylikt. Länsstyrelsen bedömer att förbudet mot att gräva eller dra upp kärlväxter är tillräckligt skydd och synpunkten föranleder ingen

ändring av beslutet. Naturskyddsföreningen föreslår vidare att en informationstavla sätts upp vid vändplanen sydväst om Stormyren. Länsstyrelsen har inte för avsikt att använda denna plats som en officiell entré till reservatet och kvarhåller de två informationsskyltarna vid skoterleden.

Jägareförbundet Mitt framför att man tagit del av handlingarna och att man enbart ser till regler för jaktutövningen. I övriga delar lämnar inte förbundet synpunkter på föreslagna reservatsföreskrifter. Jägareförbundet Mitt konstaterar att Länsstyrelsen inte föreslagit några inskränkningar i jaktutövningen för Päggonättos naturreservat, varför förbundet ur ett jaktligt perspektiv tillstyrker bildande av naturreservatet.

Skogsstyrelsen har inkommit med ett svar där man förklarar att man inte har något att erinra mot naturreservatet.

Torsby kommun har inget att invända mot förslaget till naturreservat men framför att skolor bör få fri tillgång eller enklare tillträde till att nyttja naturreservatet i sin verksamhet. Länsstyrelsen bedömer att känsliga områden kan ta skada vid frekvent nyttjande och gör därför ingen ändring av föreskriften. Länsstyrelsen vill dock betona att det inte är förbjudet utan endast krävs tillstånd för att använda reservatet i undervisningssyfte.

Kommunen konstaterar vidare att sätern som ingår i reservatet finns upptagen i fornminnesregistret och att det finns kan framhåvas i beskrivning och informationstavlorna. Torsby kommun noterar slutligen att hänsyn är tagen till skoterleden som löper genom området och att naturreservatet bidrar till att uppfylla lokala miljömålen God skogsmiljö, Levande och rikt landskap samt till de nationella miljömålen Levande skogar, Myllrande våtmarker och Rikt växt-och djurliv.

Syftet med reservatet

För att länsstyrelsen ska få förklara ett mark- eller vattenområde som naturreservat måste vissa förutsättningar vara uppfyllda. Antingen ska syftet vara att bevara biologisk mångfald, vårda och bevara värdefulla naturmiljöer eller tillgodose behov av områden för friluftslivet. Eller så får det ske för att skydda, återställa eller nyskapa värdefulla natur- eller livsmiljöer för skyddsvärda arter (7 kap. 4 § miljöbalken).

Naturreservatet Päggonätto bildas i syfte att bevara och utveckla biologisk mångfald i ett område med värdefulla våtmarker och naturskogar. Områdets myrmarker, naturskogar och andra ingående naturtyper samt dess orörda karaktär ska bevaras. Områdets hydrologi ska vara opåverkad. Naturmiljöer som utsatts för negativ påverkan ska restaureras. Reservatet ska bidra till gynnsam bevarandestatus i den biogeografiska regionen för förekommande naturtyper och arter i Natura 2000-området Päggonätto samt Aspberget Nygårdssättern. I syftet ingår även att tillgodose behovet av områden för friluftslivet och gynna besökarnas upplevelser av områdets naturvärden.

Syftet ska uppnås genom att våtmarker, skog och övriga naturtyper tillåts utvecklas fritt genom intern dynamik med undantag för delar där restaureringsåtgärder är lämpliga. Återställningsåtgärder som igenläggning av diken i skogsmark utförs för att återskapa sumpskog samt öka mängden död ved och lövträd. Våtmarkernas hydrologi ska återställas genom igenläggning av diken. I de delar där våtmarken vuxit igen till följd av dikning avlägsnas träd och sly. Exploatering och arbetsföretag i området förhindras och den naturliga hydrologin skyddas från negativ påverkan. Lämpliga åtgärder ska utföras för att avlägsna contortatall.

Föreskrifter

För att uppnå och tillgodose syftet med naturreservatet beslutar länsstyrelsen om föreskrifter. Stödet för att utfärda föreskrifter finns i 7 kap. 5 § andra stycket miljöbalken när det gäller de s.k. A-föreskrifter och i 6 § samma kapitel för de s.k. B-föreskrifterna. Att länsstyrelsen kan beslut om s.k. C-föreskrifter regleras i 7 kap. 30 § miljöbalken jämförd med 22 § första stycket förordningen (1998:1252) om områdesskydd enligt miljöbalken med mera

A-föreskrifterna reglerar de inskränkningar i rätten att använda mark- och vattenområden som behövs för att uppnå syftet med reservatet.

B-föreskrifterna reglerar de intrång som ägare och innehavare av särskild rätt måste tåla för att syftet med naturreservatet ska tillgodoses.

C-föreskrifterna reglerar rätten att färdas och vistas inom naturreservatet liksom ordningen i övrigt. Denna typ av ordningsföreskrifter får utfärdas om det behövs för tillgodose syftet

med skyddet. Beslutade C-föreskrifter gäller omedelbart, även om de överklagas.

Utöver föreskrifterna för naturreservatet gäller också generella bestämmelser till skydd för naturmiljön.

Samlad bedömning

De grundläggande förutsättningarna för att förklara området som naturreservat är uppfyllda. Reservatsbildningen är förenlig med en från allmän synpunkt lämplig användning av mark- och vattenresurserna. Ingen kommunal detaljplan eller områdesbestämmelse enligt plan- och bygglagen berör området. Inskränkningar i enskilds rätt att använda mark eller vatten går inte längre än vad som krävs för att syftet med skyddet ska tillgodoses. Reservatet ska därför inrättas och de föreskrifter gälla som framgår av beslutet.

Länsstyrelsen gör bedömningen att detta är ett mycket skyddsvärt område och att beslutet bidrar till att uppfylla miljö kvalitetsmålen "Myllrande våtmarker", "Levande skogar" och ett "Rikt växt- och djurliv". De prioriterade naturtyperna och arterna påverkas negativt av olika typer av exploatering som skogsbruk, dikning, torvtäkt och dylikt. Att skydda området mot den typen av exploatering, och samtidigt återställa gamla skador genom återställning av hydrologin i skogs- och våtmarker och sanering av contortatall, bidrar till att ge både arter och naturtyper en större möjlighet till långsiktig förekomst i den biogeografiska regionen. Beslutet är även ett led i Sveriges internationella åtaganden (Natura 2000) om skydd av den biologiska mångfalden.

Upplysningar

Beslutet kungörs i Värmlands läns författningssamling samt i ortstidning.

Länsstyrelsen kan meddela dispens från föreskrifterna i detta beslut om det finns särskilda skäl och är förenligt med förbudets eller föreskriftens syfte.

Bestämmelserna i skogsvårdslagen (1979:429) ska inte tillämpas om det som sägs där strider mot föreskrifter för naturreservatet.

Den som vill göra anspråk på ersättning eller kräva inlösen av fastighet ska väcka talan mot staten hos mark- och miljödomstolen

inom ett år från det att beslutet vunnit laga kraft. Om så inte sker går rätten till ersättning eller inlösen förlorad.

Hur man överklagar

Detta beslut kan överklagas till regeringen, Miljö- och energidepartementet, se bilaga 5.

Vik. landshövding Johan Blom har fattat beslut i detta ärende. Naturvårdshandläggare Helena Malmestrand har varit föredragande. I den slutliga handläggningen deltog också tillförordnat länsråd Bengt Falemo, verksamhetschef Torben Ericson, enhetschef Linda Sundström och länsjurist Ulrika Forsman.

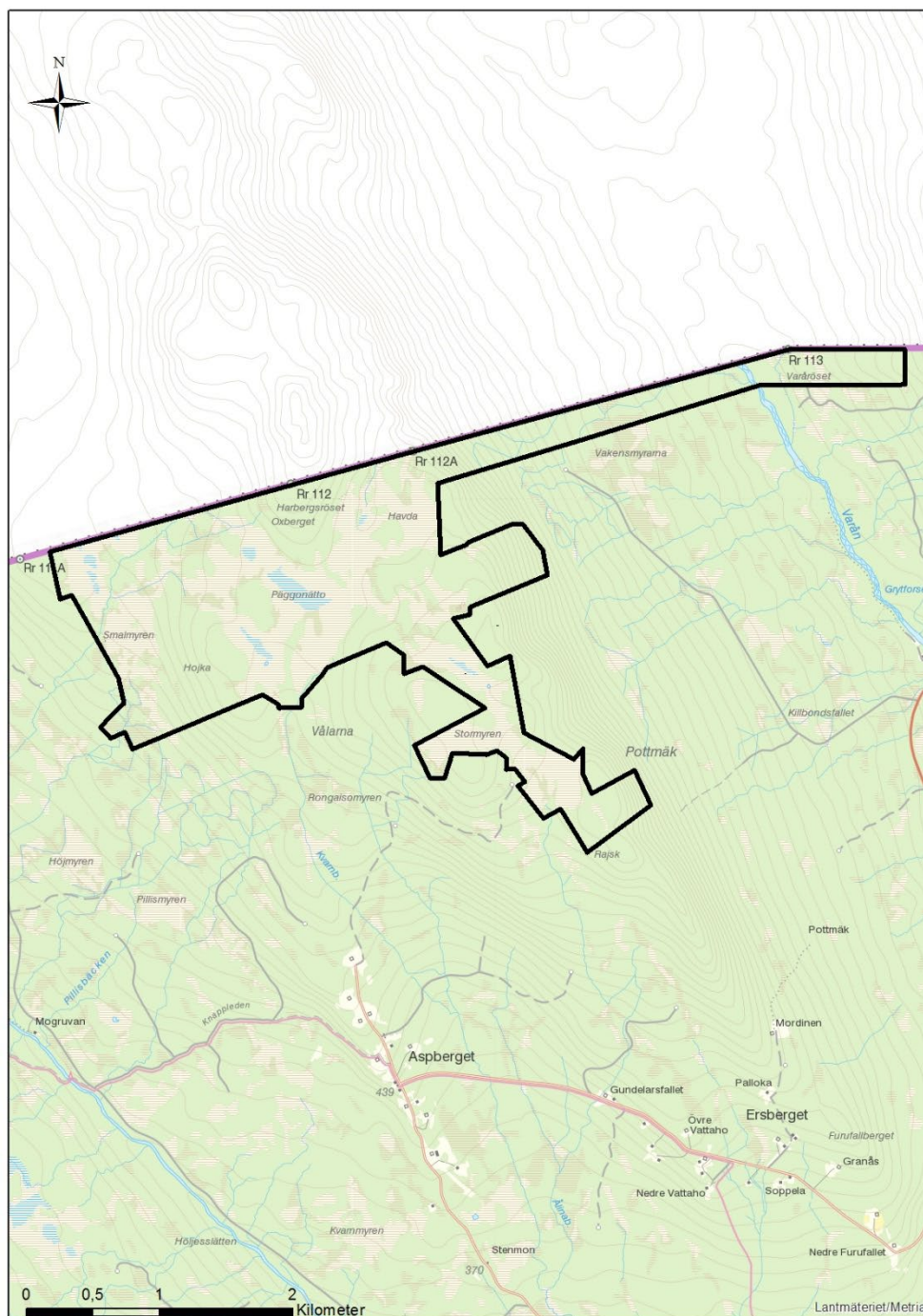
Bilagor till beslutet:

1. Beslutskarta
2. Översiktskarta
3. Föreskriftskarta
4. Skötselplan
5. Hur man överklagar

Kontaktuppgifter till Länsstyrelsen

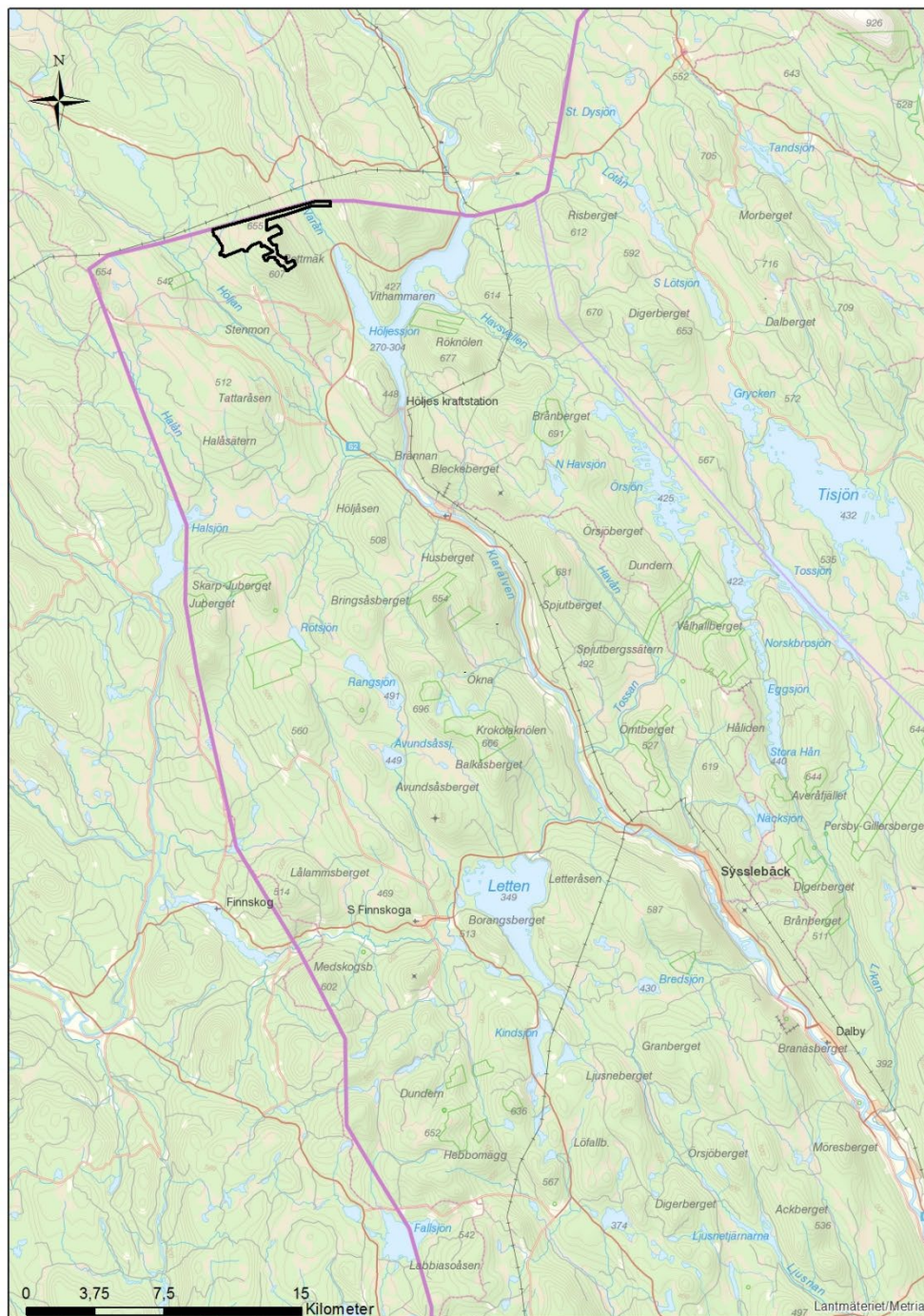
Kontakta oss via e-post varmland@lansstyrelsen.se, postadress Länsstyrelsen Värmland, 651 86 Karlstad, eller ring vår växel 010-224 70 00.

Vår webbadress är lansstyrelsen.se/varmland.



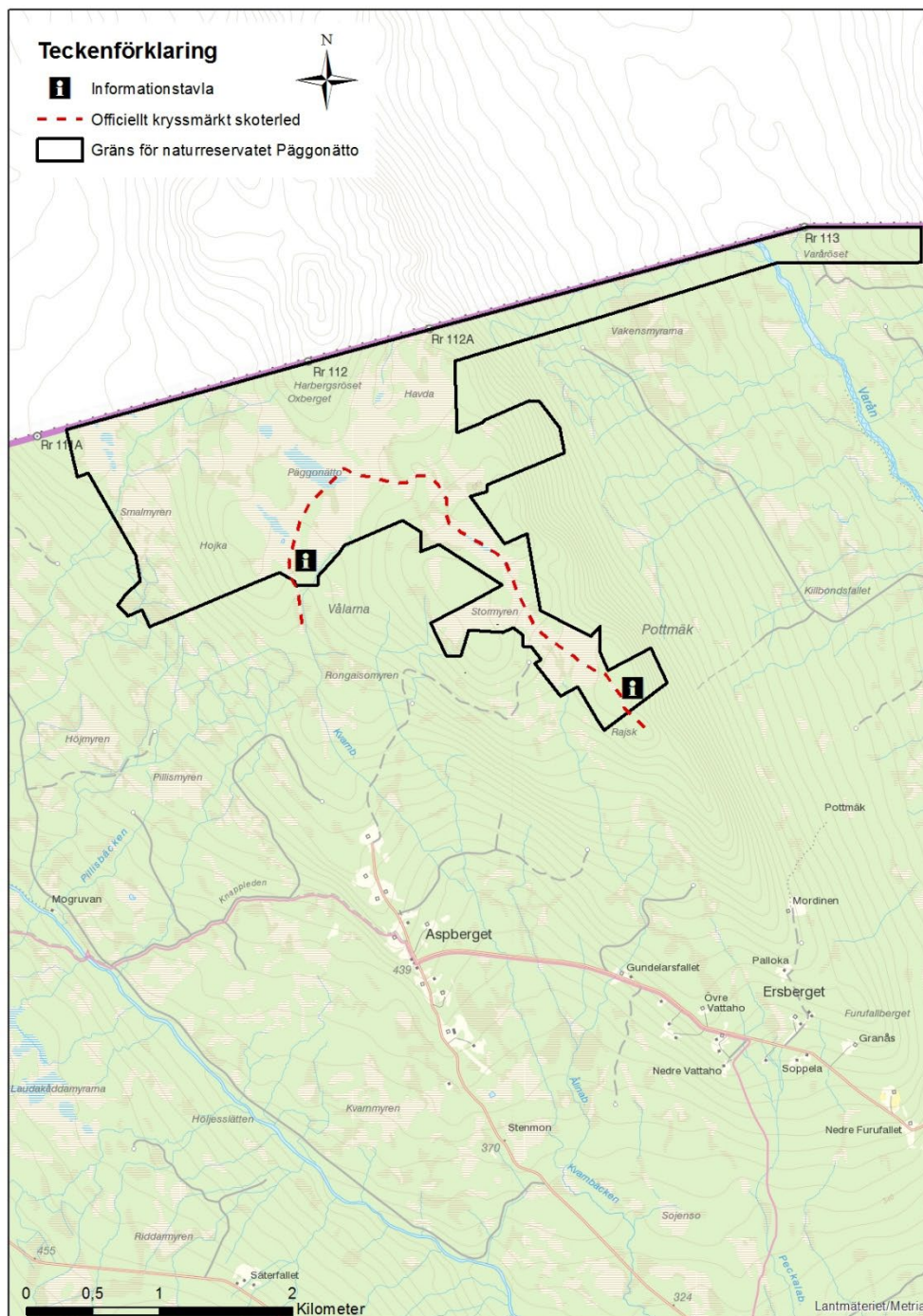
Beslutscharta för naturreservatet Päggonätto (heldragen svart linje).

© Lantmäteriet Geodatasamverkan



Översiktskarta för naturreservatet Päggonätto (heldragen svart linje).

© Lantmäteriet Geodatasamverkan



Karta över B-föreskrifter för naturreservatet Päggonätto.

© Lantmäteriet Geodatasamverkan



SKÖTSELPLAN FÖR NATURRESERVATET PÄGGONÄTTO

Syftet med naturreservatet

Naturreservatet Päggonätto bildas i syfte att bevara och utveckla biologisk mångfald i ett område med värdefulla våtmarker och naturskogar. Områdets myrmarker, naturskogar och andra ingående naturtyper samt dess orörda karaktär ska bevaras. Områdets hydrologi ska vara opåverkad. Naturmiljöer som utsatts för negativ påverkan ska restaureras. Reservatet ska bidra till gynnsam bevarandestatus i den biogeografiska regionen för förekommande naturtyper och arter i Natura 2000-området Päggonätto. I syftet ingår även att tillgodose behovet av områden för friluftslivet och gynna besökarnas upplevelser av områdets naturvärden.

Syftet ska uppnås genom att våtmarker, skog och övriga naturtyper tillåts utvecklas fritt genom intern dynamik med undantag för delar där restaureringsåtgärder är lämpliga. Återställningsåtgärder som igenläggning av diken i skogsmark utförs för att återskapa sumpskog samt öka mängden död ved och lövträd. Våtmarkernas hydrologi ska återställas genom igenläggning av diken. I de delar där våtmarken vuxit igen till följd av dikning avlägsnas träd och sly. Exploatering och arbetsföretag i området förhindras och den naturliga hydrologin skyddas från negativ påverkan. Lämpliga åtgärder ska utföras för att avlägsna contortatall.

Administrativa data

2.1 Naturreservat

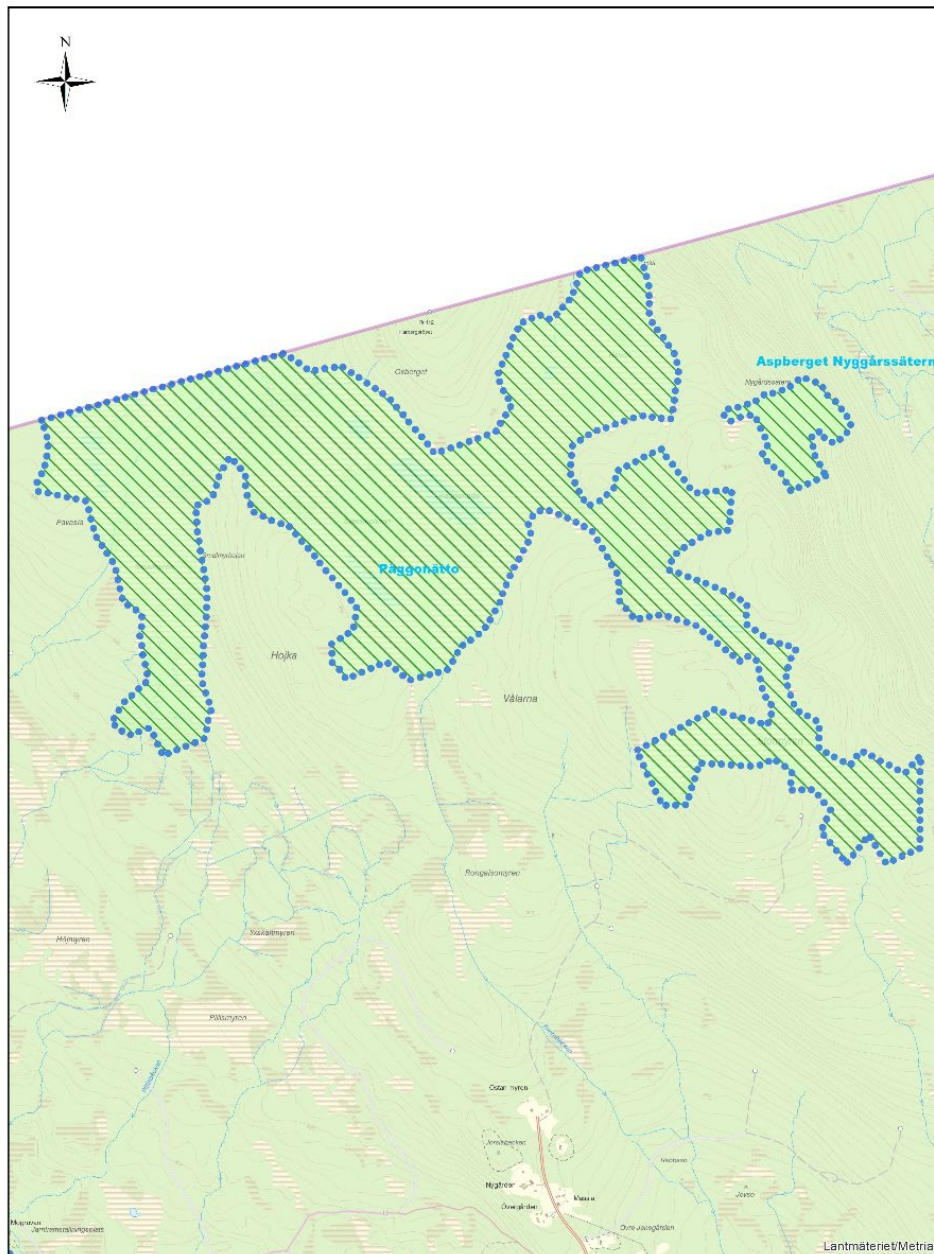
Objektnamn	Naturreservatet Päggonätto
NVRnummer	2049538
Kommun	Torsby
Areal	620 hektar
Fastighetsanknutna rättigheter som reservatet berör	-
Markslag och naturtyper* (hektar):	
Tallskog	29,4 hektar
Granskog	71,7 hektar
Barrblandskog	62,0 hektar
Barrsumpskog	14,7 hektar
Lövblandad barrskog	49,9 hektar
Triviallövskog	21,1 hektar
Lövsumpskog	4,0 hektar
Ungskog inklusive hyggen	102,3 hektar
Sumpskogsimpediment	22,8 hektar
Övriga skogsimpediment	16,5 hektar
Våtmark	225,1 hektar
Övrig öppen mark	0,1 hektar
Sjöar och vattendrag	0,9 hektar
Summa	620,4 hektar
Prioriterade bevarandevärden:	
Markslag	Naturskog, våtmark, rikkärr
Strukturer	Gamla träd, senvuxna träd, död ved, bränd ved, öppna våtmarker, flarkar, skogbevuxen myr
Arter	Norsk näverlav Långt broktigel Tretåig hackspett

*arealer för markslag och naturtyper baseras på KNAS. Summan är en summering av de ingående delområdenas avrundade arealer. Avrundningen kan innebära att den sammanlagda KNAS-arealen inte är den samma som reservatets totala areal.

2.2 Natura 2000

Natura 2000 beteckning	SE0610186 Päggonätto SE0610187 Aspberget/Nygårdssättern
Skyddsstatus	pSCI/SCI/SAC
Areal**	327,7 hektar respektive 13,5 hektar
Naturtyper**	Öppna mossar och kärr (7140) 0,6 hektar Aapamyror (7310) 238,63 hektar Taiga (9010) 66,68 hektar Skogbevuxen myr (9100) 0,84 hektar Näringsrik granskog (9050) 11,86 hektar

**Observera att avgränsningen för Natura 2000-områdena ej överensstämmer med avgränsningen för naturreservatet vilket innebär att redovisade arealer ej fullt ut överensstämmer.



Karta över Natura 2000-området Päggonätto och Aspberget Nygårdssättern.

Historisk och nuvarande mark- och vattenanvändning

På grund av Päggonätts svårtillgängliga läge dröjde det innan det moderna skogsbruket nådde området och Päggonätto har därmed fått vara relativt orört. Spår av plockhuggning i liten skala syns dock i de naturskogsartade granskogarna. Det är möjligt att slätter

förekommit på myrmarken eftersom det förekommit säterdrift i området.

På senare år har det moderna skogsbruket nått även Päggonätto vilket resulterat i yngre tall- och contortatallplanteringar samt hyggesmark med kvarlämnad björk och tall. Skogsbruket har även fört med sig att dräneringsdiken grävts i områdets sydvästra delar.

Områdets bevarandevärden

Områdets prioriterade bevarandevärden är skogen med naturskogskaraktär på fastmark samt de mer eller mindre öppna myrmarkerna (7140 Öppna mossar och kärr, 7310 Aapamyrrar, 9010 Taiga, 91D0 Skogbevuxen myr). Området har även prioriterade naturvärden i form av frodig granskog med naturskogskaraktär (9050 Näringsrik granskog).

Biologiska bevarandevärden

Området är ett stort, relativt orört och mångformigt myrkomplex med en tydlig vildmarkskaraktär. Myrområdets värden ligger främst i dess mångformighet, representativitet och speciella flora. Hela myrkomplexet är i stort opåverkat. Myrkomplexet har stor andel strängblandmyr, och i övrigt bland annat svagt välvda mossar, soligena kärr, sluttande mossar, mosaikblandmyr och topogena kärr. Myrkomplexet har en hydrologisk variation från de dominerande fastmattorna till mjukmattor, lösbottnar, dråg och gölar. Det finns också inslag av bäckar, sipperkällor och slukhål. På några ställen finns rikkärrsvegetation vilket bidrar till att höja de botaniska värdena. Myrkomplexet är även av zoologiskt intresse med en skyddsvärd fågelfauna.

På och kring myrarna finns fastmarksholmar med gammal granskog som i stora delar kan betecknas som höghöjdsgranskog. Dessa skogar har bitvis ett stort lövinslag och rik förekomst av död ved. I kantzoner mellan myr och torrare mark växer senvuxen gran och tall och även en del gamla björkar. Gammelskogen utgör en viktig livsmiljö för ett flertal djur- och växtarter. I områdets naturskogar återfinns en mängd kryptogamer, både signalarter samt arter upptagna på den nationella rödlistan, vilket indikerar att dessa skogar fått stått orörda under lång tid. Området innefattar även sluttningar med frodig granskog med naturskogskaraktär. Såväl i

skogen som ute på den öppna marken, särskilt i fuktigare stråk, frodas här en ovanligt rik flora.

Kulturhistoriska bevarandevärden

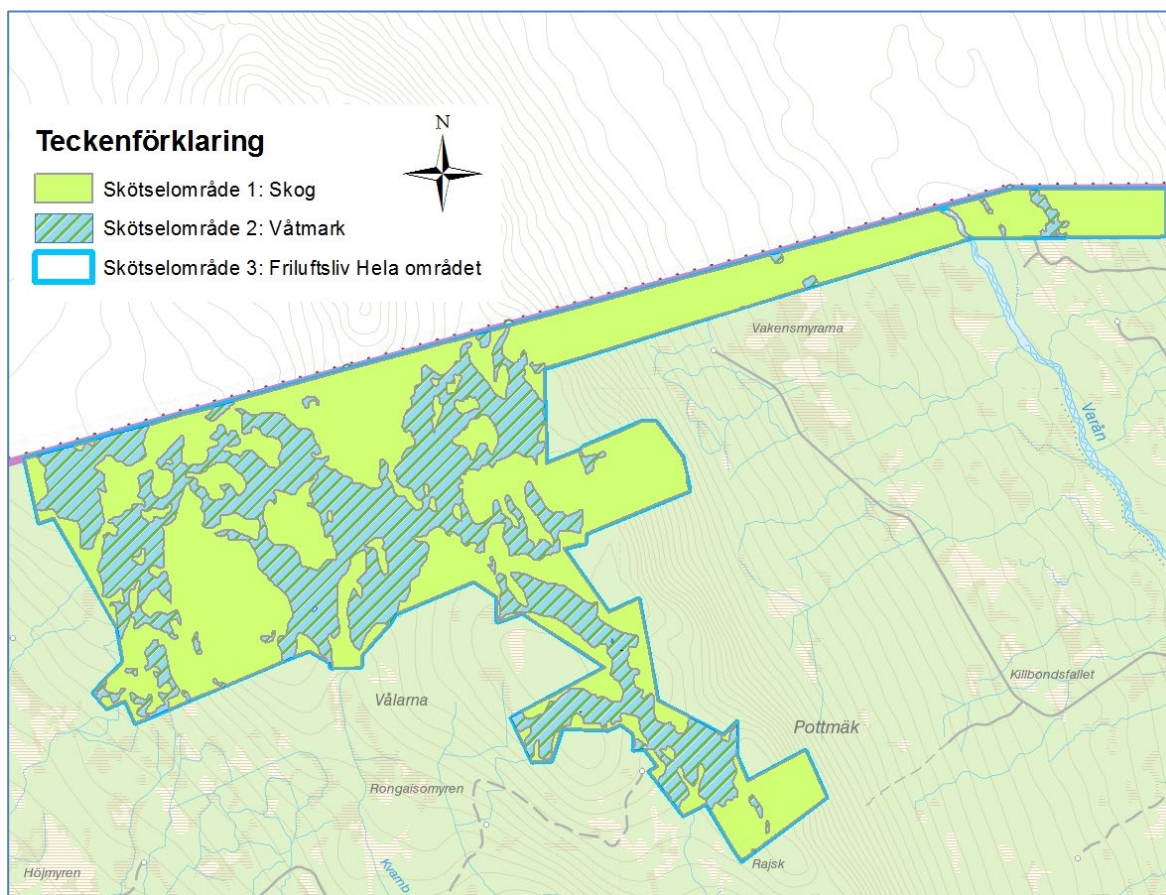
Det finns en registrerad kulturhistorisk lämning inom området, Nygårdssättern. Sättern hörde till Aspbergets hemman, troligen uppkommen runt mitten på 1800-talet. Delar av de gamla säterbyggnaderna återfinns inne i skogen.

Bevarandevärden för friluftsliv

Päggonätto har tydlig vildmarksprägel och är lämpligt för friluftsliv under alla årstider. Inom området finns en markerad skoterled.

Skötselområden

Naturreseptatet Päggonätto är ett 620 hektar stort och mångformigt myrlandskap med vidsträckta myrar och gamla granskogar. Området har delats in i tre tematiska skötselområden (se karta nedan).



Skötselområde 1: Skog 390 hektar

Skötselområdet består av all ingående skog på fastmark. De gamla granskogarna, av vilka stora delar är att betrakta som höghöjdsgranskog, hyser bitvis ett stort lövinslag, främst i form av gammal björk. I kantzonen mellan myr och torrare mark växer senvuxen gran samt gammal tall och björk. Inom området finns även näringsrik, fuktig granskog med rik flora.

I skötselområdet ingår både skogar klassade som värdekärnor och områden som varit utsatta för modernt trakthyggesbruk. I samband med det moderna skogsbruket inplanterades contortatall som är ett främmande trädslag. Arten förekommer här i begränsad omfattning och finns främst på en myrholme med gallringsskog i den sydvästra delen av området.

Bevarandemål

Småskaliga naturliga processer, som till exempel trädens föryngring, åldrande och avdöende samt omkullfallna träd och luckbildning, liksom periodvisa omvälvande störningar i form av till exempel insektsangrepp, stormfällning, översvämning eller brand ska påverka dynamiken och strukturen i området. Naturlig hydrologi och grundvattennivåer som skapar markfuktighet ska påverka dynamiken och strukturen. Skogen ska bestå av olika trädarter till följd av naturlig störningsdynamik och succession. Trädskiktet ska vara olikåldrigt och flerskiktat. Främmande trädarter ska inte finnas i området. Det ska finnas typiska arter som gynnas av lång skoglig kontinuitet inom grupperna fåglar, lavar, mossor och svampar.

Åtgärder

Fri utveckling med undantag för återställning av störd hydrologi genom lämplig åtgärd för att minska påverkad avrinning. Innan åtgärd sker ska en hydrologisk utredning genomföras för att säkerställa vilken påverkan en ändring av grundvattenytan har för området och dess omgivning.

Åtgärder för att ta bort inplanterade contortatallen ska genomföras för att undvika spridning inom reservatet.

Skötselområde 2: Våtmark 230 hektar

Skötselområdet innefattar all ingående våtmark inom reservatet. Skötselområdet har en stor andel strängblandmyr, och i övrigt bland annat svagt välvda mossar, soligena kärr med rikkärnsvegetation, sluttande mossar, mosaikblandmyr och topogena kärr. Hela myrkomplexet är i stort sett opåverkat. Den sydvästra delen av myrmarken är dock dikningspåverkad.

Bevarandemål

Våtmarkens hydrologi ska vara ostörd och det ska inte finnas några avvattnande eller tillrinnande diken eller körspår som medför negativ påverkan. Grundvattenytan ska variera naturligt och vara hög under större delen av året. Torvbildning ska ske aktivt i myren. Hydrokemin ska vara utan betydande antropogen påverkan. Hydromorfologiska strukturer som är väl förknippade med naturtypen ska vara allmänt förekommande i myrområdet (exempelvis fastmattor, mjukmattor, lösbottnar, strängar, öppna vattenytor). Vedartad igenväxningsvegetation ska inte förekomma i

naturligt öppna myrområden. Det ska finnas typiska arter som gynnas av lång våtmarkskontinuitet inom gruppen fåglar.

Åtgärder

Störd hydrologi återställs genom lämplig åtgärd för att minska påverkad avrinning. Innan åtgärd sker ska en hydrologisk utredning genomföras för att säkerställa vilken påverkan en ändring av grundvattenytan har för området och dess omgivning. Inom ramen för åtgärden kan även träd fällas och sly röjas i delar där våtmarken har vuxit igen till följd av dikning.

Skötselområde 3 (hela reservatet): Friluftsliv

Områdets orörda prägel gör det attraktivt för friluftsliv. I reservatet finns markerad skoterled. Lederna underhålls i nuläget av Nordvärmlands skoterklubb. Länsstyrelsen har inget ansvar för underhåll eller skötsel av skoterled inklusive markeringar.

Bevarandemål

Informationstavlor ska finnas i anslutning till skoterled med information om reservatets naturvärden och föreskrifter, samt en karta som tydligt visar områdets utbredning och gränser.

Åtgärder

Uppsättning och underhåll av informationstavla.

Sammanfattning av planerade skötselåtgärder

Skötselåtgärd	Prioritet	Skötselområde
<i>Iståndsättning av reservatet</i>		
Markering av reservatsgräns	1	Hela reservatet
Informationstavlor	1	3
Markvård		
Borttagande av contortatall	2	1
Hydrologisk återställning	2	1 och 2
Avverkning och röjning av igenväxningsvegetation på våtmark	3	2

Uppföljning

Uppföljning av bevarandemål

Bevarandemålen för området kommer att preciseras i nivåsattna s.k. målsindikatorer. En redogörelse för uppföljning av målsindikatorerna kommer att finnas i en särskild uppföljningsplan.

Uppföljning av skötselåtgärder

Genomförda skötselåtgärder ska följas upp. Redovisning av genomförd åtgärd ska ange vad som gjorts i vilket område och tidsåtgången.

Genomförd dokumentation

Dahlberg, J. 2004. Områdesbeskrivning Päggonätto, Länsstyrelsen i Värmlands län, Naturvårdsenheten. Karlstad (opublicerad).

Fransson, S och Sjörs, H. 1984. Myrinventering i Värmland (opublicerad).

Naturvårdsverket. 2007: Myrskyddsplan för Sverige, Objekt i Värmlands län.

Länsstyrelsen i Värmlands län. 2017. Bevarandeplan Natura 2000. Päggonätto. Fastställd 2017-12-29.

Länsstyrelsen i Värmlands län. 2017. Bevarandeplan Natura 2000. Aspberget Nygårdssättern. Fastställd 2017-12-29.