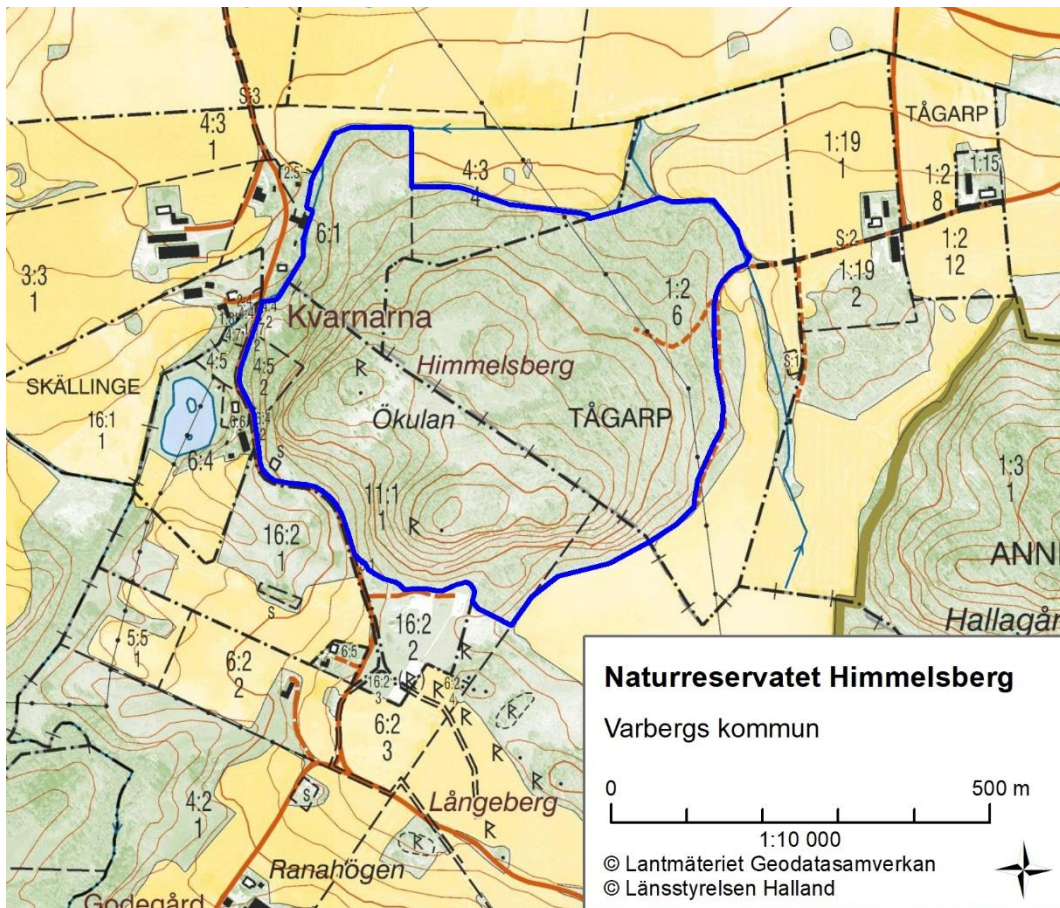




Förslag till bildande av naturreservatet Himmelsberg i Varbergs kommun.



Beslut

Länsstyrelsen i Hallands län beslutar med stöd av 7 kap. 4 § miljöbalken (MB) att förklara det område som avgränsas av blå heldragen linje på ovanstående karta som naturreservat, med syfte, skäl och föreskrifter enligt nedan.

Reservatets gränser ska märkas ut i fält och dess namn ska vara Himmelsberg.

2020-03-25

511-7642-12

Beslutet riktar sig till var och en, fastighetsägare och innehavare av särskild rätt, vars rättigheter att använda mark- och vattenområden berörs inom reservatsområdet.

I enlighet med 3 § förordningen (1998:1252) om områdesskydd enligt miljöbalken m.m. fastställer Länsstyrelsen bifogad skötselplan (bilaga 1).

Syftet med naturreservatet

Syftet med reservatet är att bevara och utveckla den biologiska mångfald som är knuten till den gamla ekskogen samt att återställa eller nyskapa livsmiljöer för skyddsvärda arter. Skyddet ska skapa potential för naturvärden att utvecklas i reservatet som helhet. Strukturer som död ved och gamla lövträd ska förekomma i den omfattning som krävs för att rödlistade arter knutna till dessa ska ha en gynnsam bevarandestatus. Inom delar av reservatet skall naturlig dynamik gälla som skötselprincip men ska kompletteras med granröjning. Syftet är också att bevara områdets hävdgynnade lövskog, och i dessa delar kan skogen betas. Även blomrika brynmiljöer och bäckmiljön ska bevaras. Syftet är även att skapa möjligheter för arter att sprida sig inom och mellan reservat och nyckelbiotoper i trakten. Reservatet ska tillgängliggöras för friluftslivet genom enkla anordningar.

Syftet ska nås genom att:

- land- och vattenmiljöerna skyddas mot exploatering
- skogsmarken med dess flora och fauna ska få utvecklas fritt från främmande trädslag, men i övrigt i huvudsak genom intern dynamik
- de öppna delarna och även delar av skogsmarken kan betas för att på så sätt skapa mer luckig vegetation
- skogarna förvaltas så att förekomsten av död ved och gamla träd, speciellt av ek, ökar
- skötselåtgärder som ljushuggning kring värdefulla träd och veteranisering av yngre träd tillåts
- skötsel som syftar till att bevara eller restaurera brynmiljöer genomförs
- skötsel som syftar till att gynna blomrika marker och tillskapa nektar- och pollenresurser genomförs
- främmande arter bekämpas om de riskerar att skada de naturvärden som reservatet avser att bevara
- nya kunskaper om hotade och hänsynskrävande arter och naturtyper beaktas i skötseln av reservatet.

2020-03-25

511-7642-12

Skälen för beslutet

Området utgörs av en bergsknalle med värdefull ekskog, beteshage och lodytor samt förekomst av gamla och döda träd. Skogliga signalarter och rödlistade epifytiska kryptogamer som fällmossa, guldlockmossa, trädporella, ekskin och glansfläck har hittats på flertalet stammar. Ädellövskog är en prioriterad skogstyp enligt den nationella strategin för skydd av skog (Naturvårdsverket och Skogsstyrelsen 2017) och området ligger i värdestrakt för ädellövskog. Naturvärdena kan skadas av skogsbruksåtgärder som avverkning och gallring, fysisk exploatering, förändrad hydrologi samt konkurrens från gran och främmande arter. För att bevara naturvärdena bör området skyddas och gran bekämpas.

Föreskrifter

A. I enlighet med 7 kap. 5 § andra stycket miljöbalken (MB), om inskränkningar i rätten att använda mark- och vattenområden inom reservatet, är det utöver vad som annars gäller förbjudet att

1. uppföra byggnad, anordning eller anläggning,
 2. uppföra mast eller antenn, anlägga luft- eller markledning,
 3. anlägga väg,
 4. borra, spränga, schakta, gräva, markbearbeta eller bedriva täkt,
 5. dika, dikesrensa, dämna eller utföra annan åtgärd som kan påverka områdets hydrologi. Med Länsstyrelsen tillstånd är det dock tillåtet att rensa diken som anlagts lagligt under förutsättning att underhållsåtgärder med hänvisning till bestämmelserna i 11 kap. 17 § miljöbalken krävs,
 6. anordna upplag, tippa eller fylla ut,
 7. kalka, gödsla eller sprida bekämpningsmedel,
 8. avverka, gallra, röja, föryngra skog eller på annat sätt påverka vegetationen,
 9. ta bort eller upparbeta dött träd, vindfälle eller döda grövre grenar,
 10. framföra motordrivet fordon,
 11. sätta upp tavla, affisch, skylt eller göra inskrift
 12. utfodra vilt samt
 13. ta bort eller skada stengärdesgård, odlingsröse eller annan kulturlämning.
- Dessutom är det förbjudet att utan Länsstyrelsens tillstånd:
14. inplantera för området främmande arter,
 15. utföra vetenskapliga undersökningar som innebär markering, insamling,

2020-03-25

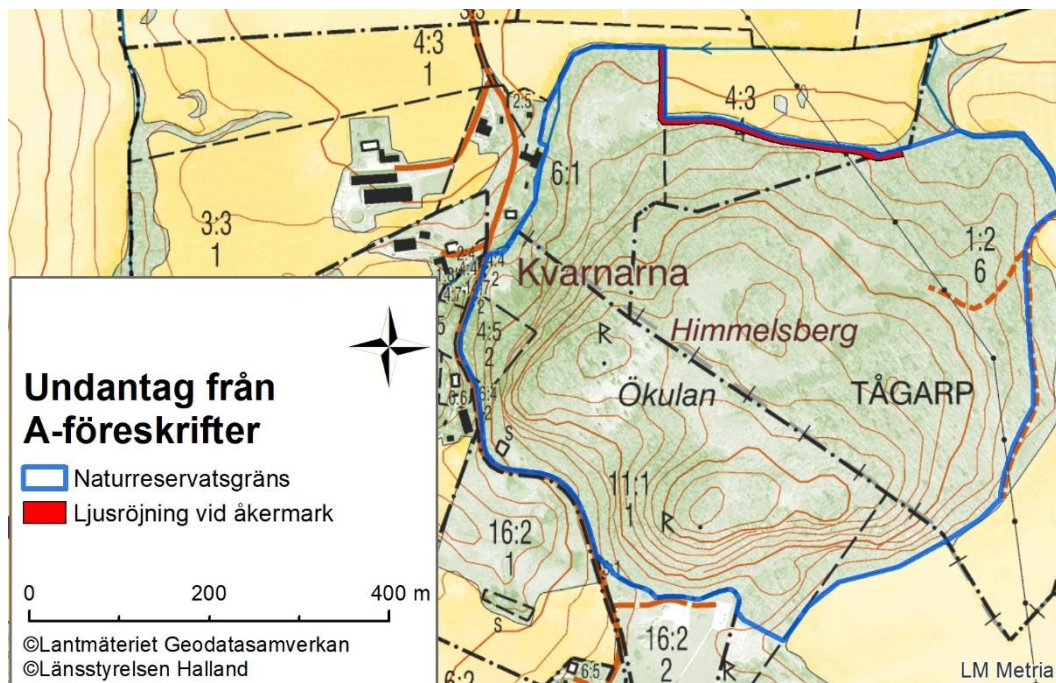
511-7642-12

fångst eller annan påverkan på naturmiljön samt

16. uppföra nya jaktorn.

Ovanstående föreskrifter ska inte utgöra hinder för:

- Förvaltaren av naturreservatet, eller den som förvaltaren uppdrar åt, att vidta de åtgärder som behövs för att tillgodose syftet med naturreservatet och som framgår av föreskrifterna B 1-7.
- Underhåll av vägar under förutsättning att:
 - inget material tillförs området som kan innehålla för området främmande arter eller förorenande ämnen,
 - åtgärder genomförs perioden 1 september - 31 mars,
 - informationsskylt sätts upp vid reservatets informationstavla innan åtgärder påbörjas, om åtgärderna tar minst två dagar. Denna ska innehålla information om vad som görs och telefonnummer till kontaktperson. Skyltarna ska tas ner direkt efter det att åtgärden avslutats.
- Underhåll av ledningar inkl. ledningsgator under förutsättning att:
 - markskador minimeras och eventuellt uppkomna skador repareras,
 - inget material tillförs området som kan innehålla för området främmande arter eller förorenande ämnen,
 - åtgärder genomförs perioden 1 september - 31 mars,
 - en, hassel, nypon, slån, apel och hagtorn ska sparas om de inte utgör hinder för elsäkerheten eller ledningsunderhåll,
 - framkomlighet på stigar inte har försämrats när arbetet har avslutats,
 - all ved lämnas inom reservatet men ska tas bort från stigar och betesmarker,
 - hänsyn tas till betesdjur, stängsel och friluftsanordningar och att informationsskylt sätts upp vid reservatets informationstavla innan åtgärder påbörjas, om åtgärderna tar minst två dagar. Denna ska innehålla information om vad som görs och telefonnummer till kontaktperson. Skyltarna ska tas ner direkt efter det att åtgärden avslutats.
- Brukaren att ta bort grenar som växer in över betesmark, åkrar eller brukningsvägen och som hindrar skötseln. Dessutom får markägaren röja slyuppslag och mindre träd fem meter in på reservatsområdet inom det område som markerats i karta 1 i syfte att begränsa skuggning av åkermark. All ved ska flyttas till reservatet.
- Brukaren får rensa och underhålla brunnarna på berget. Slyuppslag och annan vegetation vid stängsel får också röjas bort.
- Ägaren till fastigheten Tågarp 1:2, Leo Carlsson, att i samband med jakt köra motorfordon till jaktpassen.
- Jakträttsinnehavare att använda motordrivet fordon för uttransport av älg, hjort och vildsvin i enlighet med terrängkörningsbestämmelserna.
- Snitsling och skyltning vid jakt under förutsättning att dessa avlägsnas senast ett dygn efter avslutad jakt.
- Jakt på skadat vilt och eftersök av skadat vilt.



Karta 1. Undantag från A-föreskrifter.

B. För att tillgodose syftet med reservatet förpliktigas med stöd av 7 kap. 6 § MB ägare och innehavare av särskild rätt till fastigheten att tåla åtgärder inom området enligt följande:

1. utmärkning av naturreservatets gräns enligt Naturvårdsverkets anvisningar,
2. anläggning och underhåll av friluftslivsanordningar exempelvis parkeringsplats, toaletter, markerade stigar och informationsskyltar,
3. avverkningar, gallringar, röjningar, ringbarkning, föryngringsåtgärder och skapande av högstubbar, lågor och hålträd,
4. betesdrift, stängsling, slåtter, bränning, hamling, plantering samt grävning och markbearbetning för att skapa bar sand/jord,
5. hydrologiska återställningsåtgärder som t.ex. utrivning av vandringshinder, lekbottenrestaurering och igenläggning av diken,
6. bekämpning av främmande arter samt
7. undersökningar och dokumentation av friluftsliv, mark, vatten samt växt-, svamp- och djurliv.

2020-03-25

511-7642-12

C. Med stöd av 7 kap. 30 § MB, om rätten att färdas och vistas i reservat är det utöver vad som annars gäller förbjudet att:

1. skada levande eller döda stående eller liggande träd och buskar,
2. skada, plocka eller samla in mossor, lavar eller svampar annat än enstaka exemplar. Förbudet gäller inte plockning av matsvamp,
3. sätta upp tavla, affisch, skylt, snitsel eller göra inskrift,
4. framföra motordrivet fordon,
5. tälta mer än två dygn i följd,
6. parkera husvagn eller husbil i reservatet kl 22-06,
7. ha hund okopplad,
8. cykla annat än på befintlig väg samt
9. klättra på bergväggar och rasbranter.

Dessutom är det förbjudet att utan Länsstyrelsens tillstånd:

10. anordna lägerverksamhet, tävlingar eller arrangemang,
11. använda fällor som dödar ryggradslösa djur,
12. inplantera för området främmande arter samt
13. utföra vetenskapliga undersökningar som innebär markering, insamling, fångst eller annan påverkan på naturmiljön.

Upplysningar:

Om föreskrifterna

A-föreskrifterna gäller för åtgärder och verksamheter som genomförs med stöd av äganderätt eller andra juridiska rättigheter, t.ex. nyttjanderätt och servitut. I det fall en åtgärd som enligt lag enbart får utföras av en rättighetsinnehavare, utförs av en person som saknar rättighet, omfattas denna person av de förbud som meddelas i A-föreskrifterna. Således gäller A-föreskrifterna till exempel för alla personer som röjer sly eller avverkar i reservatet, eftersom en sådan åtgärd endast får utföras av rättighetsinnehavare (eller av annan efter medgivande från rättighetsinnehavare).

C-föreskrifterna gäller för allmänheten. Föreskrifterna riktar sig även till markägaren och andra med särskild rätt till fastigheten då dessa utövar aktivitet som inte är knutet till dessa rättigheter. C-föreskrifterna gäller följaktligen för alla

2020-03-25

511-7642-12

som promenerar med en hund, men inte när en hund används vid jakt, då jakt är en rättighet som regleras i A-föreskrifterna.

Länsstyrelsen vill upplysa om att föreskrifterna om begränsning av rätten att färdas och vistas i reservatet gäller omedelbart och även om beslutet överklagas (7 kap. 30 § MB).

Andra bestämmelser

Länsstyrelsen erinrar även om att andra lagar, förordningar och föreskrifter än reservatsföreskrifterna gäller för området. Av särskild betydelse för syftet med reservatet, eller som ett komplement till föreskrifterna är bland andra:

2 kap. 1, 6-8 §§ kulturmiljölagen (1988:950), fornlämningar

De fasta fornlämningar som återfinns inom reservatet är skyddade enligt lag. Det är förbjudet att utan tillstånd rubba, ta bort, gräva ut, täcka över eller genom bebyggelse, plantering eller på annat sätt ändra eller skada en fast fornlämning. Riksantikvarieämbetet och Länsstyrelsen får vidta de åtgärder som behövs för att skydda, vårda och undersöka en fast fornlämning.

4-9 §§ artskyddsförordningen (2007:845), fridlysta arter

Många arter är fridlysta. Det innebär att djuren och växterna inte får skadas eller störas, och i många fall även att fortplantningsområden och viloplatsar är skyddade. Alla fåglar, groddjur, kräddjur, fladdermöss samt orkidéer är fridlysta, och dessutom ett urval av andra organismer.

12 kap. 6§ miljöbalken

För verksamheter och åtgärder som kan ändra naturmiljön väsentligt krävs samråd med Länsstyrelsen, i de fall verksamheten eller åtgärden inte omfattas av tillståndsplikt eller anmälningsplikt enligt miljöbalken. Inom reservat kan t ex underhåll av ledningsgator eller vägar omfattas av samrådsplikt.

7 kap. 13-18h §§ miljöbalken, strandskyddsbestämmelser

Strandskyddsområde berör de delar av reservatet som ligger inom 100 meter från Himleån. Strandskyddsbestämmelsernas syfte är att trygga förutsättningarna för allmänhetens friluftsliv samt att bevara goda livsvillkor på land och i vatten för djur- och växtlivet. Åtgärder som kan skada eller motverka syftet med strandskyddet är förbjudna.

Artikel 7 i Europaparlamentets och Rådets Förordning (EU) nr 1143/2014 av den

2020-03-25

511-7642-12

22 oktober 2014 om förebyggande och hantering av introduktion och spridning av invasiva främmande arter

Invasiva främmande arter av unionsbetydelse får inte släppas ut eller tillåtas reproducera sig, växa eller odlas. Det är markägarens ansvar att bekämpa invasiva främmande arter av unionsbetydelse.

Beskrivning av området

Himmelsberg ligger i Himledalens församling, ca 1,5 km söder om centrala Skällinge, i Himleåns dalgång. Strax österut ligger Hallagårdens naturreservat och i nordost står ett biotopskyddat ekskogsbestånd av liknande karaktär. Det aktuella reservatet täcker merparten av berget som höjer sig drygt 100 m ö h. Det reser sig flackt i norr och öst emedan branta lodytor går att finna i syd och väst. Ek är helt dominerande i trädskiktet. Det finns även en del död ved i form av lågor och högstubbar. Föryngringen av ek är på många ställen god. På toppen av berget, där jordtäcket är tunt, är ekarna av lågväxande krattyp. På ett flertal av träden finns rödlistade och skogliga signalarter som signalerar om höga naturvärden. Vid inventeringstillfällen har fällmossa och guldlocks-mossa hittats på ganska många träd. Andra arter är ärgmossa, träd-porella, ekskinn och glansfläck. Träden är till stora delar betespåverkade men sedan ett par år tillbaka har betet av skogsmarken upphört och betesdjur finns numera endast på de öppna betesmarkerna centralt i reservatet. Ett större hygge efter granodling där nu ett tätt björk uppslag tillsammans med hallon- och björnbärsbuskage växer går att finna i södra delen. Ekföryngringen här är svag. I väster finns en rasbrant med flera olika trädslag bl.a. lind och alm. Den sistnämnda arten visar på det rikare stråk i berggrunden som går här. Himleån rinner in i reservatet en kort sträcka i dess nordvästra del och därifrån finns såväl ål som lax och öring observerade. I nordöst finns en meandrande bäck som sedermera rinner ut i Himleån.

Uppgifter om reservatet

Namn	Himmelsberg
Kommun	Varberg
Reservatet bildades år	2020
Areal	29,4 hektar
Lägesbeskrivning	Ca 1,5 km S om Skällinge

2020-03-25

511-7642-12

Mittkoordinater SWEREF 99 TM	N347687, E6339025
Naturgeografisk region	Området ligger i gränszonen mellan södra Hallands kustland (region 10) och Sydsvenska höglandets myrrika västsida (region 11)
Naturvårdsregister-ID	2052321
Fastigheter	Attarp 4:3, 6:1, Skärte 3:1, 4:5, 6:4, 11:1 och Tågarp 1:2
Markägarkategori	Privat
Förvaltare	Länsstyrelsen

Ärendets handläggning

Ärendet öppnades i och med att en av markägarna kontaktade Länsstyrelsen i syfte att undersöka möjligheten och intresset till att bilda naturreservat på Himmelsberg 2011. Efter fältbesök och naturvärdesbedömning inleddes förhandling om intrångsavtal samtidigt som övriga markägare kontaktades. De sista intrångsavtalen skrevs 2020 då också beslut och skötselplan färdigställdes och skickades på remiss. En skalbaggsinventering utfördes 2019 som visade på närvaron av flera naturvårdsintressanta arter.

Länsstyrelsens bedömning

Val av område och skyddsform

Reservatet utgörs av skoglig värdekärna, innehåller den prioriterade skogstypen ädellövskog och ligger delvis inom värdestrakt för ädellövrik skog. Området är därmed prioriterat för skydd enligt den nationella strategin för skydd av skog (Naturvårdsverket och Skogsstyrelsen 2017).

Värdefulla skogar av likartad karaktär finns på många platser i närområdet och flertalet av dessa är långsiktigt skyddade. Det ger förutsättning för värden knutna till dessa prioriterade skogstyper att fortleva i området på lång sikt.

Det som kan hota värdena är bl.a. markexploatering, avverkning, dikning och annan negativ förändring av hydrologin, plantering av främmande trädslag och konkurrens från gran.

Då ett rationellt skogsbruk inte är förenligt med bevarandet av arter, strukturer och funktioner i lövskogarna behövs någon form av långsiktigt skydd. För bevarande av naturvärdena krävs en del skötselinsatser, vilket medför att en skötselplan behövs. Vidare krävs ordningsföreskrifter för att bevara områdets värden. Naturreservat är därmed den lämpligaste skyddsformen.

Beslutet följer riktlinjer för prioritering av naturreservatsskydd, Sveriges internationella åtaganden om skydd av den biologiska mångfalden samt bidrar till att uppnå miljö kvalitetsmålen ”Levande skogar”, ”Ett rikt växt och djurliv” och ”Ett rikt odlingslandskap”.

Beslutets förenlighet med riksintressen, planer och områdesbestämmelser

Området omfattas inte av något riksintresse enligt 3 eller 4 kap MB och reservatsbeslutet är således förenligt med hushållningsbestämmelserna i 3 och 4 kap. MB.

Länsstyrelsen bedömer att detta beslut är förenligt med en från allmän synpunkt lämplig användning av mark- och vattenresurser samt med den för området gällande översiktsplanen.

Intresseprövning

Länsstyrelsen anser, vid en intresseprövning enligt 7 kap. 25 § miljöbalken, att avgränsningen av området, reservatets omfattning och föreskrifternas utformning i detta beslut innebär en rimlig balans mellan de värden som skall skyddas och det intrång detta innebär för enskilds rätt att använda mark och vatten.

Bilagor

Bilaga 1 Skötselplan

Bilaga 2 Artförteckning