

# Regionalt Skogsprogram Norrbotten

## Remissutgåva



## Innehåll

Förord.....	3
Ett Regionalt Skogsprogram för Norrbotten .....	4
Vad är ett skogsprogram? .....	4
Mål och syfte .....	5
Fokusområden.....	5
Hur har vi jobbat i Norrbotten?.....	7
Målkonflikter .....	8
Skogen och skogssektorn i Norrbotten .....	9
Skogsbruk och skogsindustri .....	9
Metoder för ökad skoglig tillväxt .....	10
Skog och skogsmark .....	10
Formellt skydd och frivilliga avsättningar.....	11
Biologisk mångfald .....	13
Kompetensförsörjning och sysselsättning.....	13
Bioekonomi.....	14
Hållbar utveckling och Agenda 2030.....	15
Mångbruk av skog .....	17
Renskötsel .....	17
Rekreation .....	18
Jakt.....	18
Besöksnäring .....	18
Svamp och bär .....	19
Forn- och kulturlämningar.....	19
Strategiska inriktningar och fokusområden .....	20
Nationella strategin styr!.....	20
Regionala prioriteringar/Strategier för att stärka Norrbottens skogsnäring .....	22
Fokusområde 1. Ett hållbart skogsbruk med ökad klimatnytta. ....	23
Fokusområde 2. Mångbruk av skog för fler jobb och hållbar tillväxt i hela landet.....	24
Fokusområde 3. Innovationer och förädlad skogsråvara i världsklass.....	26
Fokusområde 4. Skogen ska inkluderas som en profilfråga i svenskt internationellt samarbete. ....	27
Fokusområde 5. Ett kunskapskliv för ett hållbart brukande och bevarande av skogen .....	28
Referenser .....	29

## Förord

Norrbottnen är Sveriges största skogslän. Den norrbottniska skogen ger, har gett och kommer att i framtiden att ge, många olika klimatvänliga och hållbara produkter och tjänster till exempel papper, byggmaterial, drivmedel, värme, upplevelser och renbete.

I Norrbotten bedrivs såväl forskning som innovation och vi har ett skogsföretagande i världsklass. Vi vill ta vara på kraften i detta för att stärka länets hållbara tillväxt genom en växande bioekonomi byggd på skogens möjligheter.

Skogen är viktig på många sätt bland annat för att den skapar förutsättningar att leva och verka på landsbygden, för att den bidrar med arbetstillfällen och tillväxt, för att begränsa klimatförändringarna, för den biologiska mångfalden, för rennäringen, för människors hälsa och välbefinnande, för att den hjälper oss bevara vårt kulturarv, för att den hjälper Norrbotten att bidra till att de globala hållbarhetsmålen nås då den växande skogen är en effektiv kolsänka.

Det finns dock fler värden att hämta i skogen i Norrbotten så att fler arbetstillfällen skapas, för att bidra till hållbar tillväxt i hela länet samt till att utveckla Sveriges växande bioekonomi. För att detta ska ske behöver vi samverka mellan aktörer, öka kunskapen om den norrbottniska skogen och skogssektorn så att kunskapen kan användas av myndigheter, företag och organisationer för att prioritera framtida insatser.

Vi är övertygade om att vi i Norrbotten tillsammans, genom dialog och samverkan, kan utveckla och skapa fler värden i skogen på ett hållbart sätt. Därför har vi genom dialog och samverkan samlat kunskap om de möjligheter och utmaningar skogssektorn i vårt län står inför.

I detta dokument presenteras ett antal punkter som vi behöver utveckla och arbeta vidare med för att nå de uppsatta målen.

Vi behöver sprida och bygga kunskap om skogens olika värden och hur vi kan nyttja skogen för att bidra till ett långsiktigt, hållbart samhälle. Vi tror att en ökad kunskap och ett aktivt integrations- och jämställdhetsarbete ökar sektorns attraktivitet och därmed bidrar till att säkerställa den framtida kompetensförsörjningen.

För att på ett bra sätt nyttja de synergier som finns mellan en växande regional bioekonomi och de internationella hållbarhetsmålen behöver vi arbeta för långsiktiga spelregler och förutsättningar för de som vill nyttja skogen på olika sätt. Det Regionala Skogsprogrammet i Norrbotten kan genom att skapa forum och former för samtal och interaktion mellan olika aktörer och intressen bidra till en positiv dialog om hur den norrbottniska skogen kan bidra till en hållbar samhällsutveckling.

Vår ambition är att arbetet med skogsprogrammet ska bidra till en bred och konstruktiv dialog om skogens roll för en hållbar samhällsutveckling och en utvecklad bioekonomi.

Under 2020 ska vi arbeta vidare med att ta fram en handlingsplan för genomförandet av programmet.

Målet är att utveckla skogssektorn så att den ger ett tydligare bidrag till uppfyllandet av de globala hållbarhetsmålen samt till de regionala så väl som nationella utvecklings- och klimatmålen. Programmet ska också utgöra underlag för prioriteringar och påverkansarbete, både lokalt, regionalt, nationellt och på EU- nivån.

## Ett Regionalt Skogsprogram för Norrbotten

Norrbotten är Sveriges största skogslän. Skogen är viktig på många sätt bland annat för att den skapar förutsättningar att leva och verka på landsbygden, för att den bidrar med arbetstillfällen och tillväxt, för att begränsa klimatförändringarna bland annat som kolsänka, för den biologiska mångfalden, för rennäringsen, för att skapa attraktiva boendemiljöer, för rekreation, för människors hälsa och välbefinnande, för att den hjälper oss att bevara vårt kulturarv, för att den hjälper Norrbotten att bidra till att de globala hållbarhetsmålen nås. I Klimatpropositionen (Prop. 2019/20:65) skriver Regeringen att "Regeringen bedömer att ett aktivt hållbart skogsbruk kan bidra till klimatomställningen genom att ersätta fossil råvara och genom en långsiktigt ökad inlagring av kol i skogsmark, samtidigt som övriga miljö kvalitetsmål bland annat levande skogar ska nås."

I Norrbotten bedrivs såväl forskning som innovation och vi har ett skogsföretagande i världsklass. Vi vill ta vara på kraften i detta för att stärka länets hållbara tillväxt genom en växande bioekonomi byggd på skogens möjligheter. Den norrbottniska skogen ger många olika hållbara produkter och tjänster till exempel papper, byggmaterial, snickerivirke, drivmedel, värme, upplevelser och renbete.

Det finns dock fler värden att hämta i skogen i Norrbotten så att fler arbetstillfällen skapas, för att bidra till hållbar utveckling<sup>1</sup> i hela länet samt till att utveckla Sveriges växande bioekonomi. För att detta ska ske behöver vi samverka mellan aktörer, öka kunskapen om den norrbottniska skogen och skogssektorn så att kunskapen kan användas av myndigheter, företag och organisationer för att prioritera framtida insatser.

I det här dokumentet finns en kortfattad och övergripande beskrivning av nuläget när det gäller den norrbottniska skogen och skogsnäringen, och framför allt de strategier som bedöms viktiga för att i ännu större utsträckning kunna ta tillvara de olika värden som skogarna erbjuder. Till det regionala skogsprogrammet knyts en handlingsplan med ett antal prioriterade konkreta åtgärder som ska genomföras för att bidra till att målen med det regionala skogsprogrammet nås.

Vad är ett skogsprogram?

Begreppet nationellt skogsprogram är etablerat internationellt. Idag har över ett hundratal länder nationella skogsprogram. Enligt Forest Europe (europeiska "skogsministerrådet") är ett nationellt skogsprogram en deltagande, holistisk, tvärsektoriell och iterativ process för policyplanering, implementering, övervakning och utvärdering på den nationella och/eller regionala nivån. Syftet med ett nationellt skogsprogram är att hantera målkonflikter och bidra till en fortsatt utvecklingen av ett hållbart skogsbruk<sup>2</sup> och en hållbar samhällsutveckling.

Det nationella skogsprogrammets vision (N2018/03142/SK) "Skogen, det gröna guldets, ska bidra till jobb och hållbar tillväxt i hela landet samt till utvecklingen av en växande bioekonomi" har också varit styrande för vårt regionala arbete. I det regionala skogsprogrammet menas att tillväxten är hållbar när vi kan tillfredsställa våra behov idag, ekonomiskt, miljömässigt och socialt, samtidigt som vi skapar förutsättningar för utveckling i framtiden.

---

<sup>1</sup> Brundtland kommissionen definierade hållbar utveckling som "en utveckling som tillfredsställer dagens behov utan att äventyra kommande generationers möjligheter att tillfredsställa sina behov".

<sup>2</sup> Med ett hållbart skogsbruk menas "Ett aktivt, lönsamt och ansvarsfullt brukande av skog och skogsmark på ett sätt som kontinuerligt skapar tillväxt, mångfald och ökat värde för generationer."

## Mål och syfte

Vi är övertygade om att vi i Norrbotten tillsammans, genom dialog och samverkan, kan utveckla och skapa fler värden i skogen på ett hållbart sätt och inom ramen för de nationella miljömålen såsom målet "Levande skogar".

I strategin för Sveriges nationella skogsprogram föreslogs att den regionala dimensionen bör användas till att skapa regionalt engagemang och kraftsamla för att uppnå skogsprogrammets vision och mål.

Syftet med det regionala skogsprogrammet är att bidra till de nationella målen genom att tydliggöra skogens roll för Norrbottens utveckling och bidra till att realisera möjligheter samt att hantera utmaningar i sektorn genom konstruktiv dialog.

Målet är att det regionala skogsprogrammet ska bidra till att utveckla och skapa fler värden i skogen på ett hållbart sätt genom att:

- Utgöra en kunskapsbas för skogens och skogsnäringens betydelse för vårt län
- Utgöra underlag för prioriteringar och påverkansarbete, lokalt, regionalt, nationellt och på EU- nivå
- Bidra till att sammanföra aktörer och leda till ökad samsyn och gemensamma insatser och aktiviteter

## Fokusområden

Det regionala skogsprogrammet ska utgå från det nationella programmets fokusområden samt de insatsområden som identifierats i den regionala utvecklingsstrategin (RUS, 2019).



### *Ett hållbart skogsbruk med ökad klimatnytta*

Målet för fokusområdet är att en *hållbar skoglig tillväxt* med god och säkerställd *tillgång till biomassa* från den svenska skogen, inom ramen för att de nationella miljömålen, nås.

### *Mångbruk av skog för fler jobb och hållbar tillväxt i hela landet*

Målet för fokusområdet är *ökad sysselsättning*, *stärkt hållbar tillväxt* och *landsbygdsutveckling* med beaktande av *skogens sociala värden*. *Kompetensen* hos såväl *kvinnor* som *män* ska tillvaratas i arbetet, inklusive kompetensen hos *nyanlända*.



*Innovationer och förädlad skogsråvara i världsklass*

Målet för fokusområdet är att svensk skogsnäring är *världsledande* när det gäller att skapa och tillvarata *innovationer* och att *hållbart producera förädlad skogsråvara* för en *växande bioekonomi* samt tillgodose efterfrågan på *hållbara, fossilfria varor och tjänster* på globala marknader.

*Hållbart brukande och bevarande av skogen som en profilfråga i svenskt internationellt samarbete*

Mål för fokusområdet är att skogen och dess värdekedja ska bidra till en global *hållbar utveckling* och genomförandet av *Agenda 2030*. *Export- och investeringsfrämjande* ska stärkas och synergier ska tillvaratas med utvecklingsarbete där det är lämpligt inom det skogliga området. Det nationella självbestämmandet över skogsfrågor ska värnas inom EU-arbetet.

*Ett kunskapskliv för ett hållbart brukande och bevarande av skogen*

Målet för fokusområdet är ökad *kunskap* och *innovation* kring skogens alla värden och hela värdekedja för en *hållbar och växande biobaserad ekonomi*.

## Hur har vi jobbat i Norrbotten?

Det regionala skogsprogrammet har tagits fram i bred samverkan och dialog. Styrgruppen består av: avdelningschef Miljö vid Länsstyrelsen, utvecklingsdirektören på Region Norrbotten samt en distriktschef Skogsstyrelsen. En arbetsgrupp bestående av representanter från Region Norrbotten, Skogsstyrelsen och Länsstyrelsen har berett arbetet och genomfört löpande insatser. Ett Programråd med en bred sammansättning av representanter för länets skogssektor har satts samman. Programrådets uppgifter är att diskutera och utveckla det regionala arbetet för att uppnå programmets mål och vision. Landshövdingen är ordförande för Programrådet. Interna referensgrupper samt Skogsstyrelsens sektorsråd utgör bollplank i det löpande arbetet.

Länsstyrelsen, Region Norrbotten samt Skogsstyrelsen har var och en fattat beslut om samverkan kring det Regionala Skogsprogrammet. Organisationerna har för avsikt att med ett långsiktigt perspektiv fortsätta arbeta mot mål och vision.

Ett första utkast till Regionalt Skogsprogram för Norrbottens län tas fram under 2019 för att sedan remissbehandlas under våren 2020 för beslut hos Skogsstyrelsen, Länsstyrelsen i Norrbottens län samt Region Norrbotten innan sommaren.

Det finns ett stort antal lagar och förordningar som påverkar såväl den nationella som den regionala skogsnäringsen och andra aktörers agerande i frågor som rör skogen. Några exempel är Miljöbalken, Skogsvårdslagen, Plan- och bygglagen, Lagen om myndigheters klimatanpassningsarbete och Kulturmiljölagen.

Länet omfattas i nuläget också av ett stort antal program, strategier och mål som är mer eller mindre överlappande och kopplade till varandra. Den regionala utvecklingsstrategin (RUS) redovisar en gemensam målbild för länets utveckling fram till år 2030, med prioriterade ställningstaganden för Norrbotten. I utvecklingsstrategin lyfts miljö- och klimatfrågorna tydligt fram som viktiga förutsättningar för den regionala utvecklingen och tillväxten.

”I Norrbotten finns stora områden med höga och unika natur- och kulturvärden som nationalparker, världsarv, naturreservat och ekoparker. Dessa utgör en unik resurs både för den biologiska mångfalden och för friluftslivet samt är en viktig tillgång för en attraktiv livsmiljö och hållbar näringslivsutveckling. Med koppling till den fysiska planeringen, behövs fortsatt arbete med hur natur- och kulturmiljöerna kan bevaras, användas och utvecklas, för att bli en tillgång för den regionala utvecklingen och för hållbar tillväxt i länet.” (RUS, 2019)

Den regionala utvecklingsstrategin (RUS) fungerar som ett regionalt paraply till många andra program, strategier och styrdokument. Arbetet med strategin har prioriterat dialog och samskapande för att både få tips och idéer om länets utveckling men framför allt för att få en uthållighet i förändringsarbetet som ständigt pågår. Arbetet har mynnat ut i ett antal visioner för länet. Dessa säger att Norrbotten ska:

- Alltid ha hållbarhet, jämställdhet, jämlikhet och mångfald i fokus
- Vara välkomnande, hållbart och attraktivt
- Skapa hållbar tillgänglighet
- Ha en väl fungerande kompetensförsörjning
- Vara innovativt och konkurrenskraftigt

Agenda 2030 har kommit att utgöra det globala ramverket för hållbar utveckling. Den är en agenda för förändring mot ett hållbart samhälle. Sveriges regering menar att Sverige ska vara ledande i genomförandet.

### Målkonflikter

Allemansrätten gör att vi alla har tillgång till naturen, men där ingår såväl rättigheter som skyldigheter. Det innebär att ta ansvar för natur och djurliv och visa hänsyn mot markägare och andra besökare. I fråga om vad detta innebär finns olika uppfattning. Det anses dock klarlagt att det inte finns hinder att nyttja allemansrätten kommersiellt så länge nyttjandet inte är så intensivt att det medför skador och olägenheter av betydelse för markägaren (Bengtsson, B., 2004). Osäkerheten kring hur begreppet "olägenhet av betydelse" ska tolkas kan ibland leda till att konflikter uppstår.

Den brukade skogen spelar en avgörande roll i arbetet för hållbar utveckling genom att skogsråvaran kan användas till biobaserade produkter och därmed som kolsänka. Flertalet biobaserade produkter kan användas istället för icke förnyelsebara resurser, vilket minskar utsläppen av växthusgaser. Exempelvis kan träprodukter användas som drivmedel. En växande skog fungerar även som en kolsänka genom att ta upp koldioxid från atmosfären. Samtidigt är skogen en begränsad resurs vars intressenters nyttor och användningar ibland står emot varandra.

På en stor del av den norrbottniska skogsmarken bedrivs renskötsel, jakt och annan markanvändning sida vid sida med ett aktivt skogsbruk. Detta kan också leda till intressekonflikter.

Regeringen betonar i utredningsdirektiven till utredningen "Stärkt äganderätt, flexibla skyddsformer och naturvård i skogen" (Kommittédirektiv 2019:46) behovet av att hantera målkonflikter. Det finns målkonflikter bland annat mellan bevarande av biologisk mångfald och ökat uttag av skogsråvara.

Enligt riksdagens beslut ska miljökvalitetsmålet Begränsad klimatpåverkan uppnås på ett sådant sätt och i en sådan takt att den biologiska mångfalden bevaras, produktionen säkerställs och andra mål för hållbar utveckling inte äventyras.

Det finns därför behov av att kartlägga och beskriva målkonflikter och synergier och lämna förslag på hur målkonflikter kan hanteras och synergier tillvaratas.



## Skogen och skogssektorn i Norrbotten

Sveriges yta (landareal) täcks till ca 70 % av skog (58 % är produktiv skogsmark<sup>3</sup>) (Riksskogstaxeringen, 2020) vilket gör att ett hållbart och effektivt skogsbruk är en självklar prioritering för regional utveckling. Motsvarande siffror för Norrbotten är 58 % skogsmark och 41 % produktiv skogsmark. Den senaste skogsvårdslagen från 1993 baseras på två parallella mål: produktion och miljö. Produktionsmålet säger att skogen och skogsmarken ska nyttjas effektivt och ansvarsfullt så att ett långsiktigt hållbart uttag säkerställs. Det miljömässiga målet är att säkerställa biologisk mångfald samtidigt som nödvändiga villkor för växt- och djurpopulationer som naturligt finns i skogen kan överleva och vara livskraftiga.

På grund av länets geografiska läge och kalla klimat består Norrbottens skogar främst av barrträd. Tallen dominerar i de norrbottniska skogarna med en träslagsandel på 56,6 %, men även granen är ett vanligt trädslag. Norrbotten har ett genomsnittligt (inkl. skyddade områden) virkesförråd (2014–2018) på 357 miljoner skogskubikmeter (m<sup>3</sup>sk). Då avverkningen understiger tillväxten ökar virkesförrådet årligen, vilket är av vikt för att skogsbruket ska vara hållbart. (Riksskogstaxeringen, 2019) Samtidigt bör tillväxten på produktiv skogsmark nyttjas för att minska utsläppen av koldioxid genom substitution och kolinbindning. Arealen gammal skog har minskat under senaste århundradet vilket gör att förutsättningarna för den biologiska mångfalden försämrats.

Skogen är också en viktig plats för lärande. Studier visar bland annat att utomhusundervisning leder till positiva effekter för skolprestation och skolresultat, till exempel förbättrad inlärning, ökad kognitiv förmåga, samt bättre koncentration, arbetsminne och studiemotivation (Faskunger, J. et.al. 2018). Att vistas i skog och mark är ett viktigt sätt att tillägna sig kunskaper om lokal natur och kulturhistoria samt öka förståelsen för natur och hållbar utveckling.

### Skogsbruk och skogsindustri

Under 1700-, 1800- och början av 1900-talet blev många skogar överexploaterade. Men efter flera år av debatterande kring de svenska skogarnas skick beslutades 1903 den första Skogsvårdslagen. I den tydliggjordes kravet på återplantering efter avverkning. Av olika orsaker, bl.a. bristen på plantor, fortsatte blädningsbruket under första delen av 1900-talet. De största träden avverkades i flera omgångar och man förlitade sig på naturlig föryngring på marker, som inte alltid var lämpliga. Efter andra världskriget blev det dåliga skogstillståndet med glesa skogar uppmärksammat genom riksskogstaxeringen. I kombination med goda nyvunna erfarenheter av hyggesföryngring och mekanisering av skogsarbete kom trakthyggesbruk att dominera. Sedan dess har de svenska skogsägarna planterat minst två skogsplantor för varje träd som avverkats. Detta har lett till att tillväxten i dagens skogar är större än avverkningen vilket i sin tur innebär att den svenska skogen fungerar som ett växande kollager.

Sågverken i Norrbotten använder ca 3,5 miljoner m<sup>3</sup> timmer varje år. Från varje stock blir ca hälften sågade trävaror och resten blir råvara till pappers- och massafabriker och biobränsle. Det finns en stor potential i sågverkens sidoströmmar eftersom överskottsmaterialet kan nyttjas till nya produkter. Genom att nyttja materialen på ett effektivt och hållbart sätt kommer man närmade en cirkulär biobaserad ekonomi.

Pappers- och massabruken använder träddelar inklusive massaved direkt från skogen, råflis från sågverken samt returpappersfibrer från hela Europa som råmaterial i produktionen av massa. Ungefär hälften av trämaterialiet som sätts in i massabrukens processer blir i slutänden papper och

---

<sup>3</sup> Produktiv skogsmark är mark som enligt vedertagna bedömningsgrunder kan producera i genomsnitt minst en kubikmeter virke per hektar och år

massa, den andra hälften blir svartlut, vilken används som bränsle i brukens kärnprocesser, samt bark och tallolja som används i bioraffinaderier.

Framgången i dagens skogsbaserade värdekedja bygger till stor del på den täta symbiosen mellan olika aktörer. Den framtida utvecklingen och möjligheten att nyttja den innovationspotential som sidoströmmarna ger bygger på att värdekedjan optimeras och att ny teknik och nya innovationer snabbt tas tillvara av regionens aktörer. I de flesta fall kommer sidoströmmarna att behöva nyttjas nära råvarukällan då logistikkostnaderna för att förflytta materialet är höga. Detta är ett tydligt incitament för att öka vidareförädlingsgraden i regionen.

### Metoder för ökad skoglig tillväxt

De vanligaste skötselalternativen för att öka tillväxten är skogsgödsling, föryngring med väl anlagda föryngringar, förädlad plantmaterial, samt plantering av mer snabbväxande främmande trädslag. Därutöver kan åtgärder som röjning och gallring förebygga skador på träd, och öka tillväxten på de träd som är användbara för förädling av virke. Minskade älgbetesskador skulle också innebära en ökad tillväxt.

I Norrbotten gödslades 6 000 ha skog 2017 vilket motsvarar 1,5 promille av den produktiva skogsarealen. Traditionell skogsgödsling ökar ett bestånds slutavverkningsvolym med 15–20 % och det finns en potential att gödsla större arealer för att på så sätt öka avverkningsvolymerna.

Föryngring med förädlad plantmaterial har ökat från ca 55 % av avverkad areal i början av 2000-talet till ca 80 % i dagsläget. Norrbotten föryngrades i medeltal 12 700 ha per år med plantering under perioden 2011–2013 vilket motsvarar 61 % av arealen som anmäldes till föryngringsavverkning under samma period. Förädlad plantmaterial har potential att öka träd tillväxten med ca 20 %.

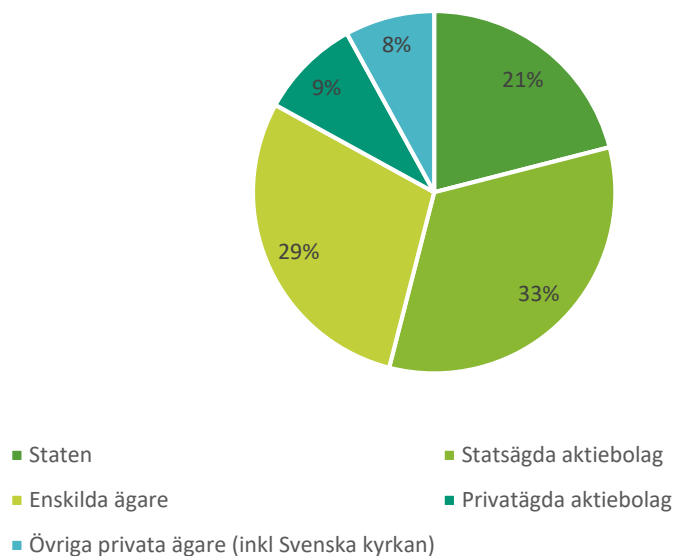
Det dominerande främmande trädslaget som används i skogsproduktion i Sverige är contortatall. Föryngring med contorta har generellt sett gått ner i de nordliga länen och trädslaget planterades mer frekvent under 1980-talet men har sedan dess minskat. Contorta växer idag på ca 2,8 % den produktiva skogsmarksarealen i Norrbotten. Contortatallen producerar ungefär 30–40 % mer stamvolym än vanlig tall på jämförbara marker och har därmed potential att öka skogsproduktionen. Skogscertifieringen (FSC-standard) för Sverige anger dock att högst 5 % av den produktiva arealen skogsmark som föryngrats från och med 1 januari 2009 får bestå av främmande trädslag (Axelsson, P., 2019).

### Skog och skogsmark

Norrbottens skogar med dess näringar och användningsområden påverkas av länets geografiska, demografiska, kulturella och industriella karaktäristika. På grund av Norrbottens storlek präglas länet av ett diversifierat landskap och typen av skog skiljer sig åt beroende på var i länet den växer. Det finns stora områden med höga kulturvärden och skyddade skogsmarker. Besöksnäringen och länets invånare har traditionellt en stark koppling till skogen, både som rekreationsområde men även för jakt, fiske och bärplockning.

Norrbottens skogsmarker uppgår till 5 798 000 hektar. Av skogsmarken är ungefär 67 % produktiv skogsmark (Axelsson, P., 2019). Den produktiva skogen i Norrbotten ägs till största del av staten och statligt ägda aktiebolag. Den största andelen privata skogsägare i Norrbotten är män, som utgör 65 % av ägarna, se Figur 1 (Skogsstyrelsen, 2020). I de flesta fall (61 %) bor ägaren/ägarna i närheten av

brukningsenheten, 27 % av brukningsenheterna är utboägda<sup>4</sup> och 12 % är delvis utboägda<sup>5</sup> (Axelsson, P., 2019).



Figur 1: Produktiv skogsmark efter ägandeklass

Den dominerande beståndstypen på produktiv skogsmark i Norrbotten är bestånd där majoriteten av träden (> 65 %) är av samma barrträdslag. Tall och gran är de vanligaste trädslagen i denna beståndstyp och upptar tillsammans 68 % av den produktiva skogsarealen. Barrblandskogar där sammansättningen domineras av olika barrträd upptar 14,6 % av den produktiva skogsarealen. Blandskogar där lövinslaget är mellan 35 – 65 % upptar 7,6 %. (Axelsson, P., 2019)

Den framtida utvecklingen av virkesförrådet i Norrbotten visar på att den generella ökningen i Norrbotten främst beror på en ökning av tall som redan är det vanligaste trädslaget. Virkesförrådet av tall kommer att öka från dagens ca 170 miljoner till ca 270 miljoner skogskubikmeter om hundra år. Virkesförrådet av gran kommer öka något från dagens nivåer på 70 miljoner m<sup>3</sup>sk till ca 90 miljoner m<sup>3</sup>sk om hundra år. Virkesförrådet av björk kommer också att öka något från ca 50 miljoner m<sup>3</sup>sk till ca 65 miljoner m<sup>3</sup>sk om hundra år. (Axelsson, P., 2019)

#### Formellt skydd och frivilliga avsättningar

Naturvårdsverket, Länsstyrelserna och Skogsstyrelsen har i uppdrag att genomföra det formella skyddet av natur. De skyddsformer som räknas till formellt skydd av skog är naturreservat, nationalparker, biotopskydd och naturvårdsavtal<sup>6</sup>. Samtliga skyddsformer innebär att markägaren kompenseras ekonomiskt (Naturvårdsverket 2020a). I Norrbotten finns en nationalpark inom

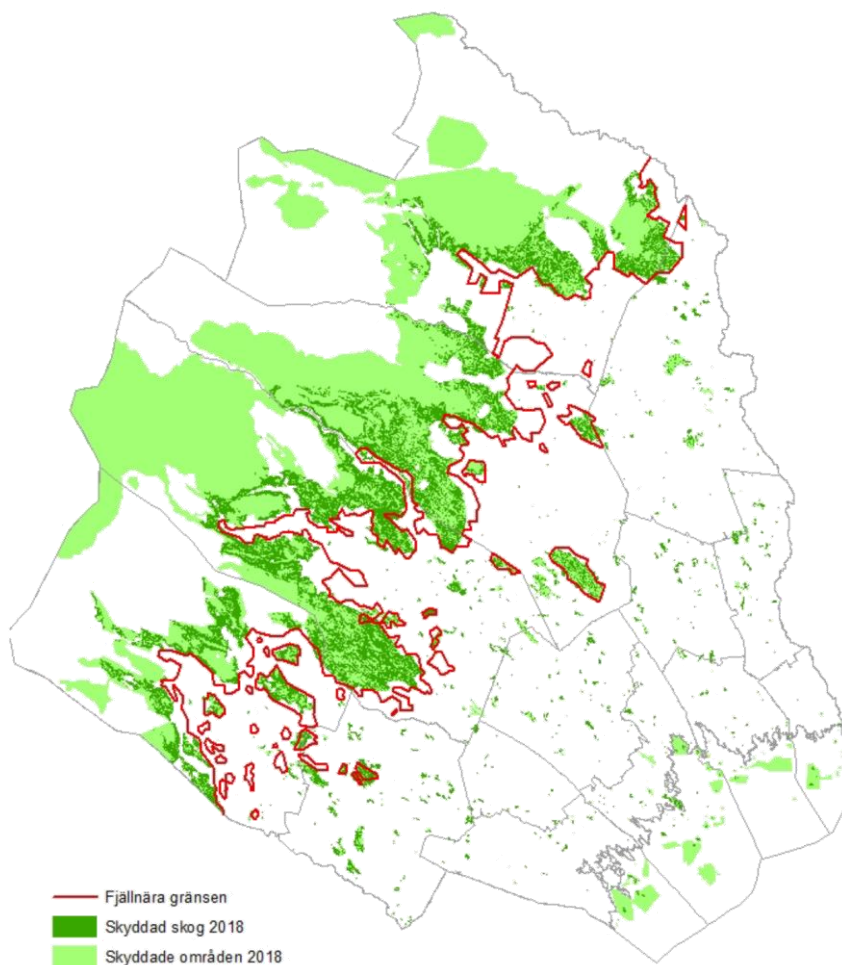
<sup>4</sup> När brukningsenheten har en ägare är den utboägd om skogsägaren bor i en annan kommun än den där brukningsenheten är belägen, När brukningsenheten har flera ägare är den utboägd om samtliga ägare bor i en annan kommun än den där brukningsenheten är belägen

<sup>5</sup> När brukningsenheten har flera ägare är den delvis utboägd om minst en ägare bor i en annan kommun än den där brukningsenheten är belägen

<sup>6</sup> Det formella skyddet av skog omfattar långsiktiga skyddsformer som ger ett lagfäst skydd för naturmiljön. De skyddsformer som räknas till formellt skydd av skog är naturreservat, nationalparker, biotopskydd och naturvårdsavtal. I Strategi för formellt skydd av skog i Norrbottens län kan du läsa mer om riktlinjer för vilka skogar som ska skyddas formellt samt fördelningen mellan olika skyddsformer.

skogslandskapet, Muddus nationalpark bildad 1942 och den upptar ca 49 000 ha (Axelsson, P., 2019). Inom de skyddade områdena finns goda möjligheter att nyttja och utveckla skogens värden för friluftsliv<sup>7</sup> samt dess sociala värden (Naturvårdsverket & Skogsstyrelsen, 2017).

Vid sidan av det formella skyddet görs också frivilliga avsättningar<sup>8</sup> av markägarna själva. Dessa är till skillnad från de formellt skyddade områdena inte lagskyddade. I Norrbotten har Sveaskog upprättat 13 så kallade ekoparker till en total areal av ca 116 000 ha. Inom dessa områden används 50 % av den produktiva skogsmarken i huvudsak till naturvård där större hänsyn tas till ekologiska värden jämfört med det övriga skogslandskapet.



Figur 2: Karta som visar skog enligt vägkartan i formellt skyddade områden i länet 2018-01-01 Länsstyrelsen (2018).

Huvuddelen av den produktiva skogsmarken i Norrbotten finns nedanför den fjällnära gränsen, 87 %, medan huvuddelen av den formellt skyddade skogen finns ovanför den fjällnära gränsen, se Figur 2. Nedanför den fjällnära gränsen är cirka 3 % av den produktiva skogsmarken formellt skyddad

<sup>7</sup> Friluftsliv definieras som "Vistelse utomhus i natur- och kulturlandskap för välbefinnande och naturupplevelse utan krav på tävling" (enligt förordning SFS 2010:2008)

<sup>8</sup> En frivillig avsättning är ett minst 0,5 hektar stort område med sammanhängande produktiv skogsmark för vilket markägaren frivilligt har fattat beslut om att åtgärder som kan skada dess naturvärde inte ska utföras. Markägaren får ingen ersättning för att bevara området. Det finns heller inga krav på hur länge området ska sparas.

(Länsstyrelsen, 2018). På kommunnivå ligger andelen skyddad produktiv skogsmark nedanför den fjällnära gränsen idag mellan drygt en och strax under 6 % (Axelsson, P., 2019).

### Biologisk mångfald

Bevarande av biologisk mångfald i skogsmiljön kräver att nödvändiga resurser, habitat och naturmiljöer finns tillgängliga för beroende skogslevande arter. En naturmiljö som under 1900-talet minskat är skogsmiljöer med äldre skog. Många sällsynta arter är knutna till äldre skog och för att bevara den biologiska mångfalden i skogen behöver arealen av äldre skog därför ökas. Efter en drastisk nedgång fram till 1980-talet har arealandelen gammal skog<sup>9</sup> på produktiv skogsmark i Norrbotten legat relativt stabilt och är idag ca 12 %. Andelen gammal skog förväntas sjunka något fram till 2030 för att sedan öka. (Axelsson, P., 2019)

Andelen äldre lövrik skog<sup>10</sup> i skogslandskapet är en indikator för miljö kvalitetsmålet Levande skogar. Lövträdsinslagen i skogen är viktigt för ett stort antal arter som är beroende av gamla lövträd för sin överlevnad. Under stora delar av 1900-talet missgynnades lövträd i skogsbruket och det är därför viktigt att andel äldre lövrik skog ökas i skogslandskapet. Andelen äldre lövrik skog på produktiv skogsmark i Norrbotten har stadigt minskat under andra halvan av 1900-talet fram till idag. Nedgången förväntas fortsätta sjunka något fram till år 2080. År 2080 vänder den negativa trenden och om hundra år förväntas arealandelen av äldre lövrik skog på produktiv skogsmark vara mellan 12 och 14 %. (Axelsson, P., 2019)

Ett variationsrikt skogsbruk är viktigt för den biologiska mångfalden. Det innebär att beståndstyper och trädslag behöver variera i skogslandskapet. Sådan variation skapar en mosaik av olika habitat som kan utnyttjas av olika skogslevande arter och därmed gynna biodiversitet. Den ses också som en ett sätt att motverka negativa följder av klimatförändringar och andra oförutsedda störningar. Handlingsplanerna för Grön infrastruktur är ett kunskapsunderlag och landskapsperspektivet ger goda möjligheter att göra gemensamma insatser. Det större perspektivet och kunskapsunderlaget underlättar för hänsynstagande till olika ekosystemtjänster och samarbete över ägo gränser för ett mer hållbart brukande.

Tillgången på död ved har stor betydelse för mångfalden av mossor, lavar, vedsvampar och insekter i skogen och ingår som en indikator för miljömålet Levande skogar. Under 1900-talets första hälft blev mängden död ved en bristvara i skogslandskapet och avsaknaden av död ved är därmed ett av de främsta hoten mot många av de arter som är upptagna i den svenska Rödlistan. Norrbottens skogar innehöll 2016 ca 8 m<sup>3</sup>/ha död ved, på den produktiva skogsmarken har mängden minskat från 8,5 m<sup>3</sup>/ha år 1996 till 6,9 m<sup>3</sup>/ha år 2016. Som en jämförelse varierar mängden död ved från 19 m<sup>3</sup>/ha upp till 145 m<sup>3</sup>/ha i naturskogar (De Jong, J. & Almstedt, M., 2005).

### Kompetensförsörjning och sysselsättning

Norrbottens befolkning har minskat med ca 6,4 % sedan 1994 (Statistikmyndigheten SCB, 2020). Förutom en minskad befolkningsmängd upplever Norrbotten även en minskad andel arbetsför befolkning på grund av ökad ålder. Samtidigt genomgår de skogliga näringarna i hela Sverige en generationsväxling och ett minskat intresse från den yngre befolkningens sida att utbilda sig inom skogssektorn. Ett sätt att minska underskottet av arbetskraften i de skogliga näringarna är enligt det nationella skogsprogrammet (N2018/03142/SK) att ta vara på potentialen hos både kvinnor och män, samt människor som är födda både inom och utanför Sverige.

---

<sup>9</sup> Gammal skog är enligt miljömålsdefinitionen skog som är äldre än 140 år

<sup>10</sup> Skog som är äldre än 80 år och med 25 % eller mer lövträd

Arbetstiden inom skogsbruket i Norrbotten uppgår i dagsläget till 907 årsverken<sup>11</sup>. Detta innefattar arbete inom småskaligt skogsbruk<sup>12</sup> (307 årsverken), storskaligt skogsbruk<sup>13</sup> (109 årsverken) och arbete utfört av entreprenörer (491 årsverken). Förutom att bidra med arbetstillfällen och ekonomi inom skogsbruket bidrar skogen i Norrbotten också med råmaterial och arbetstillfällen inom förädlingsindustrin. År 2016 sysselsatte skogsindustrin i Norrbotten 2 625 personer och förädlingsvärdet uppgick till 3 774 miljoner kronor. (Axelsson, P., 2019)

### Bioekonomi

Bioekonomins andel av omsättningen i alla branscher har minskat något både i Sverige som helhet och i alla de fyra nordligaste länen om vi jämför åren 2008 och 2016. Förändringarna är dock små och genomsnittet över samma tidsperiod är 11% för riket som helhet medan motsvarande siffra för Norrbotten är 18%. Bioekonomins andel av totala omsättningen kommer till absolut största del från marknadsproduktion av varor.

Den viktigaste naturresursen för bioekonomin i Sverige är skogen. Ungefär två tredjedelar av det totala förädlingsvärdet år 2016 kommer från värdekedjan som påbörjas med skogsbruket. Skogen är en viktig insatsvara för sågverk, massa- och pappersbruk samtidigt som restprodukterna i form av trädränslen är viktigt som energikälla för el- och värmeproduktion. Produkterna som skapas från sågverk är i sin tur viktiga för träindustrin samt tillverkning av möbler, infrastruktur och byggnader.

---

<sup>11</sup> Ett årsverke motsvarar en årlig heltidsanställning

<sup>12</sup> Med småskaligt skogsbruk avses brukningsenheter om minst 5 ha skogsmark som inte tillhör det storskaliga skogsbruket

<sup>13</sup> Med storskaligt skogsbruk avses företag med mer än 5 000 ha skog



## Hållbar utveckling och Agenda 2030

Agenda 2030 och de 17 hållbarhetsmålen har kommit att utgöra det globala ramverket för hållbar utveckling. Hållbar utveckling knyter ihop hållbarheten i ekosystemen med de sociala och ekonomiska utmaningar som mänskligheten står inför. Under agendan och hållbarhetsmålen kan många av de nationella mål och ramverk som påverkar skogen och skogsnäringen hanteras, tex. klimat- och energimålen, miljömålen, friluftsmålen och mål kring hur skogens sociala värden ska beaktas.

Agenda 2030 centreras kring fyra huvudprinciper: utrota fattigdom; läka planeten; säkerställa välbefinnande för alla; samt främja fred och rättvisa.

Arbetet med att genomföra agendan följer flera viktiga principer:

- Agendan är global  
Den riktar sig till alla världens länder, och alla länder bär ett gemensamt ansvar för agendans genomförande
- Målen är integrerade och odelbara  
Inget mål kan nås på bekostnad av ett annat. Framgång krävs inom alla områden för att målen ska nås
- Ingen ska lämnas utanför  
Agendan ska genomföras med särskild hänsyn till de människor och samhällen som har sämst förutsättningar

Enligt FAOs<sup>14</sup> rapport SOFO 2018 Forest Pathway to Sustainable Development bidrar skogen till många av hållbarhetsmålen men bidragen är ofta svagt beskrivna och värderade vilket gör att potentialen inte nyttjas fullt ut.

I SOFO 2018 föreslås sex insatser för att öka skogens bidrag. Dessa är:

- marknadsföra skogens betydelse för beslutsfattare och allmänhet
- inkludera den privata sektorn inom och utanför skogssektorn
- investera i att vidareutveckla och formalisera näringen
- integrera skogspolitiken i en bredare agenda för hållbar utveckling
- genomför nationella eller regionala analyser av skogarnas potentiella bidrag till hållbarhetsmålen
- förbättra tillgängligheten till data och öka tillgången till information

Det nationella skogsprogrammets fem fokusområden svarar väl upp mot detta och Norrbottens bidrag strävar efter att regionalisera och utveckla detta i ett regionalt sammanhang.

Ett av syftena är att minska de skogliga målkonflikterna genom att fungera som informations- och signalbärare. I rapporten "Natursyn-tre svar på vad natur är" (Helmfrid, H., 2007) presenterar författaren tre olika typer av motsättningar som ofta uppträder när man försöker definiera "hållbar utveckling":

1. Oenighet på grund av olika kunskap  
En vanlig uppfattning är att åsiktsskillnader beror på olika kunskap och därför försöker vi "informera bort" konflikter. Effekten brukar vara begränsad eftersom intellektuella

---

<sup>14</sup> The Food and Agriculture Organization (FAO) is a specialized agency of the United Nations that leads international efforts to defeat hunger.

kunskaper omfattar en relativt ytlig del av personligheten, medan våra ställningstaganden i regel styrs av djupare värderingar.

2. Intresse motsättningar

Egenintressena (på individ eller gruppnivå) filtrerar medvetet eller omedvetet vilken information vi tar till oss. Egenintressena färgar dessutom hur vi tolkar orsakssamband, vad vi ser som problem respektive lösningar, samt vem vi bedömer vara ansvarig.

3. Oenighet på grund av olika existentiella värderingar

Våra existentiella grundantaganden fungerar också som filter för hur vi söker och tolkar kunskap. De existentiella grundantagandena utgör en slags inre kartbild till hjälp för vår orientering i tillvaron.

Detta innebär att Skogsprogrammet för att uppnå syftet, behöver adressera mer än bara de eventuella kunskapsluckor som finns i samhället. Arbetet måste också lyfta de olika intresse motsättningar som finns och bidra till ett fortsatt arbete med att skapa en gemensam bild av de olika förutsättningar och intressen som skogens aktörer har.

## Mångbruk av skog

Skogsnäring i Sverige definieras idag som skogsbruk samt skogsindustri. Eftersom samhället och skogspolitiken har förändrats från att uteslutande ha innefattat träförädlingsindustrin till att även inkludera annan biobaserad produktion och ekosystemtjänster, behöver definitionen utökas och omarbetas. Risken är annars att skogsnäringens värde underskattas vilket kan leda till att beslut fattas på felaktiga grunder (Eriksson, V. & Lundmark, R., 2019).

### Renskötsel

Renskötseln är i många fall verksam i områden där möjligheten för andra näringar att verka kan tyckas svaga. Renskötseln skapar dock förutsättningar för sysselsättning, inkomster, offentlig och kommersiell service och sociala sammanhang för många andra.

Renskötsel är en näring men innefattar också helheten av den samiska kulturen och samhället. Den är betydelsefull eftersom den är en bärare av en lång kulturell tradition, rättigheter och en samisk identitet. Renskötselrätten bygger på urminnes hävd och all rennäring bygger på det fria naturbetet. Ungefär 85 % av Sveriges alla renägare bor i Norrbotten (Eriksson, V. & Lundmark, R., 2019).

Renskötsel är en av de traditionella samiska näringarna, tillsammans med sameslöjd, konsthantverk, jakt och fiske. Men samisk näringsverksamhet är betydligt bredare än så, till exempel bedrivs förädling av kött och andra produkter, besöksnäring samt kulturella näringar så som produktion av samisk musik och film (Sametinget, 2016).

Ungefär 10 % av samerna i Sverige är sysselsatta inom rennäringen. Antalet renägare i Norrbotten, vilket kan skilja sig från antalet renskötare, har sedan 1995 minskat marginellt (med ca 50 personer) men uppgår 2018 till nästan 4 000 varav ca 43 % är kvinnor och 57 % är män (Sametinget, 2020). Det är ofta flera familjemedlemmar som under kortare eller längre tid är engagerade i renskötseln.

I Norrbotten verkar 15 fjällsamebyar, nio skogssamebyar och åtta koncessionssamebyar. Samtliga samebyar nyttjar delar av Norrbottens inland för vinterbete, några även kustlandskapet och en sameby har delar av sitt vinterbetesområde i Västerbotten. Skogssamebyarna nyttjar skogsmarken för bete året om. Renskötsel är beroende av stora betesarealer eftersom renarna rör sig efter årstidsväxlingarna. För vandringarna mellan olika betesmarker nyttjar renen bestämda vandringsleder. Renar är känsliga för störningar från annan markanvändning och rovdjur.

Vinterbetet är flaskhalsen i renskötseln och det är i skogen som samebyarnas vinterbetesområden finns. Vinterbetet är beroende av skogar med stora förekomster av både marklavar och hänglavar. Andelen marklavsskogar har minskat kraftigt (70–80 %) de senaste 60 åren (Sandström, P. et al., 2016) vilket är ett stort problem för samebyarna. Skogsbruket har en viktig roll för att minimera den negativa utvecklingen av samebyarnas betesmarker.

Skogen är även viktig för renarna på sommaren eftersom skogen då erbjuder ett fuktigare klimat jämfört med fjällen och svalka för renen. I ett framtidsperspektiv, när klimatförändringarna gör att snöfläckarna på de höga fjällen försvinner under sommaren, är därför skogen oerhört viktig för renen och renskötseln (Svenska Samernas Riksförbund, 2019).

Det totala beståndet renar uppgår till ca 145 000 djur i vinterjord (Sametinget, 2020) och slaktvärdet för renar slaktade i Norrbotten ligger i dagsläget på ca 35 miljoner kronor per år (Axelsson, P., 2019).

## Rekreation

Genom allemansrätten har alla individer rätt att vistas i de svenska skogarna vilket ger möjligheten till rekreation och friluftsliv. Förutom att friluftslivet bidrar till fysisk aktivitet kan det bidra till rekreation, avkoppling och återhämtning. Skogen är en av våra viktigaste miljöer för rekreation och friluftsliv. Det mesta friluftslivet utövas i bebyggda områden, i skogar, på sjöar, vattendrag och i parker. (Fredman, P. et al., 2019)

Ett tillgängligt friluftsliv i skog och mark är viktigt för att locka både boende och besökare till länet och till våra kommuner. Cirka hälften av alla svenskar menar att möjligheten att utöva friluftsliv har påverkat valet av bostadsort, två tredjedelar menar att utomhusvistelser gör vardagen mer meningsfull, och hela 90 % är helt eller delvis eniga i påståendet att friluftsliv är positivt för hälsan. Det är betydligt fler som menar att friluftsliv har påverkat valet av bostadsort 2018 jämfört med 2007. (Fredman, P. et al., 2019)

Skogsbruket kan i viss utsträckning ha en positiv inverkan på människans uppfattning av skogen och därmed dess rekreativvärde. Forskning har visat att människan föredrar skötta, något glesare skogar med stora träd (Öhman, K. et al., 2018).

Skogen kan användas till rekreation på flera olika sätt, exempelvis genom skogspromenader, träning, svamp- och bärplockning och andra friluftaktiviteter. I en undersökning som Mittuniversitetet genomfört på uppdrag av Naturvårdsverket svarade 88,7 % av de tillfrågade norrbottningarna att de varit ute i skogen för en naturupplevelse minst en gång de senaste 12 månaderna, och 20,8 % angav att de använt skogen av den anledningen minst 60 gånger (Fredman, P. et al., 2019). Även jakten anses ha ett stort rekreativvärde för norrbottningarna.

## Jakt

Jakt hör till våra vanligaste fritidsaktiviteter. Drygt 20 000 statliga jaktkort har lösts årligen i Norrbotten sedan 2014 (Naturvårdsverket, 2020b). Det bedrivs utbredd jakt på en rad vilt på skogsmarken i Norrbotten. Som exempel kan nämnas att det i genomsnitt fälls 13 000 älgar per år i Norrbotten vilket genererar ca 1 700 ton kött beräknat på genomsnittliga slaktvikter (Svenska Jägareförbundet, 2020). Under 2019 tycks dock avskjutningen ha minskat kraftigt.

Jakten bjuder ofta på storslagna naturupplevelser men är också en källa till bra mat. De flesta som jagar använder väl viltköttet själva för egna behov men en del kött säljs vidare. Det totala slaktvärdet för det älgkött som produceras i Norrbotten hamnar på strax över 75 miljoner kronor om man antar värde på 45 kr per kilo kött.

Merparten av jakten bedöms vara fritidsjakt men det förekommer också jaktturism.

## Besöksnäring

Besöksnäringen är en snabbt växande näringsgren och det mesta tyder på att den kommer att fortsätta växa både i Sverige och i Norrbotten. Besöksnäringen i Norrbotten och framförallt naturturismen har förutsättningar att utvecklas till både expansiva och lönsamma verksamheter med regionala effekter på sysselsättning och ekonomi. (Eriksson, V. & Lundmark, R., 2019)

Jakt- och fisketurismen är också viktiga delar av besöksnäringen i länet. Dessa båda grenar anses av många ha goda utvecklingsmöjligheter i norra Sverige främst i fjällkommunerna men även längre ut mot kusten, men är dock i viss mån beroende av skogen och hur skogsmarkerna i övrigt brukas. Utvecklingspotentialen ligger i att svenska jägare reser allt längre inom landet för att jaga. Samtidigt har det blivit allt mer attraktivt för utländska jägare att besöka Sverige. Man kan dock anta att utvecklingen av jaktturismen hämmas av potentialen för konflikter i samband med jakt speciellt på

mark ovan odlingsgränsen. Konfliktpotentialen när det gäller jakt verkar uppfattas som större än för fiske i dessa områden. Detta beror troligen på att fisket inte stör annan verksamhet (t.ex. renskötsel) på samma sätt som jakt där hundar används och en mer stationär aktivitet där man inte rör sig över lika stora områden som när jakt bedrivs.

Bland länets turistentreprenörer avspeglar sig också nya trender där värden som hållbarhet, avkoppling och avskildhet får större betydelse. Ett exempel är skogsbad, där människor söker sig ut i skogen för att uppleva och njuta av lugnet. Skogen ger lugn för en allt mer urbaniserad människa. Det finns också ett ökat intresse för att ta del av lokal kultur och lokala traditioner.

Av hotellgästerna i Norrbotten var lite över hälften affärsresenärer och en tredjedel fritidsresenärer. De flesta övernattningar gjordes av svenskar (66 %) medan personer från övriga Norden och övriga Europa svarade för 17,5 respektive 12,1 % av övernattningarna. Enbart 4,2 % kom från utanför Europa (Statistikmyndigheten SCB, 2019 & Tillväxtverket, 2019). Hur stor andel av den totala turismen i Norrbotten skogsturismen och dess aktiviteter utgjorde har inte hittats.

Det finns i dagsläget mycket begränsad information kring hur utbredd besöksnäringen kopplat till skogslandskapet är och därmed saknas bedömningar av det ekonomiska värdet och andra nyckeltal. Befintliga rapporter och SCB:s inkvarteringsstatistik är överlag för generella för relevans för skogslandskapet.

#### Svamp och bär

Det plockas mycket bär i norra Sverige både för privat bruk och för försäljning, och det finns en växande industri baserad på skogens bär.

Norrbottens skogar är rika på svamp och bär, och tack vare allemansrätten har både privatpersoner och företag rätt att plocka dessa. Att plocka svamp och bär är uppskattat av Norrbottens invånare, och har en lång tradition i länet. Utbredning och nyckelvärden för bärindustrin i Norrbotten har dock inte hittats.

#### Forn- och kulturlämningar

Norrbottens skogar har nyttjats på många olika sätt under lång tid, vilket lämnat fysiska spår i form av forn- och kulturlämningar. En fornlämning definieras i kulturmiljölagen (SFS 1988:950) som: "lämningar efter människors verksamhet under forna tider som tillkommit genom äldre tiders bruk och som är varaktigt övergivna". För att en lämning ska klassificeras som en fornlämning krävs det att den tillkommit före år 1850. Lämningar som uppkommit år 1850 eller senare klassificeras som en kulturlämning.

Både forn- och kulturlämningar är skyddade i svensk lagstiftning. Fornlämningarna har en starkare lagstiftning via kulturmiljölagen än kulturlämningar som skyddas via Skogsvårdslagen (SFS 1979:429).

## Strategiska inriktningar och fokusområden

### Nationella strategin styr!

Regeringen betonar att den nationella strategin ska vara vägledande för regionala insatser. Därför har vi låtit de ovan nämnda fokusområdena ge struktur till regionala insatser i länets skogsprogram. För att få ytterligare insikt i hur den nationella strategin styr listas här de nationella målen för respektive fokusområde. Kursiv text anger regeringens sammanfattande kommentarer kring respektive mål.

- 1 Ett hållbart skogsbruk med ökad klimatnytta innebär en hållbar skoglig tillväxt med god och säkerställd tillgång till nationell biomassa från den svenska skogen, inom ramen för att de nationella miljömålen nås.

*För en god och säkerställd tillgång till nationell biomassa behövs åtgärder för hållbar tillväxt i den svenska skogen. Behovet av förnybar råvara för ett biobaserat samhälle ska tillgodoses inom ramen för skogspolitikens jämställda mål, inklusive de nationella miljömålen och de tre dimensionerna av hållbarhet.*

*En ökad hållbar skoglig tillväxt förutsätter att skador på växande skog begränsas, framför allt betesskador. Åtgärder för anpassning till ett förändrat klimat bör integreras med åtgärder för tillväxt och begränsning av skador.*

*Skogsbrukets miljöarbete behöver förbättras ytterligare och effektiviseras för att främja ett variationsrikt skogslandskap och skogens ekosystemtjänster där nationella miljömålen nås.*

*Markägarens centrala roll för en god miljöhänsyn i skogsbruket bör fortsatt vara en viktig utgångspunkt, liksom att frihet under ansvar ger utrymme för markägare att sätta sina mål och bidra till ett variationsrikt skogsbruk.*

- 2 Mångbruk av skog för fler jobb och hållbar tillväxt i hela landet ska vara ökad sysselsättning, stärkt hållbar tillväxt och landsbygdsutveckling med beaktande av skogens sociala värden. Kompetensen hos såväl kvinnor som män ska tillvaratas i arbetet, inklusive kompetensen hos nyanlända.

*För att skogen ska kunna brukas på ett mångsidigt, aktivt och hållbart sätt bör kunskapen om skogens alla värden liksom om allemans- och äganderätten öka i samhället.*

*För att stärka incitamenten för företagande med skogens alla värden som bas är den regionala nivån viktig. Ökad jämställdhet och mångfald i skogssektorn bör bidra till detta arbete.*

- 3 Innovationer och förädlad skogsråvara i världsklass ska vara att svensk skogsnäring är världsledande när det gäller att skapa och tillvarata innovationer och att hållbart producera förädlad skogsråvara för en växande bioekonomi samt tillgodose efterfrågan på hållbara, fossilfria varor och tjänster på globala marknader.

*Regler och andra styrmedel som berör företagande baserat på förädling av skogsråvara bör utformas så att de utgör goda ramvillkor i en växande bioekonomi och bidrar till hållbar utveckling.*

*I en växande cirkulär och biobaserad ekonomi och ett fossilfritt samhälle ska skogsnäringen och skogsråvaran ha en central roll. För detta krävs innovationer för nya varor, tjänster och*



*processer och en samverkan mellan offentliga och privata aktörer. Efterfrågan, både i Sverige och utomlands, på hållbart producerade, förnybara produkter bör stimuleras. Ett ökat industriellt byggande i trä av hållbart producerad skogsråvara bör främjas för att öka klimatnyttan, bostadsbyggande, export och sysselsättning i hela landet.*

- 4 Hållbart brukande och bevarande av skogen som en profilfråga i svenskt internationellt samarbete ska vara att skogen och dess värdekedja ska bidra till en globalt hållbar utveckling och genomförandet av Agenda 2030. Skogen ska inkluderas som en profilfråga i svenskt internationellt samarbete. Export- och investerings-främjande ska stärkas och synergier ska tillvaratas med utvecklingsarbete där det är lämpligt inom det skogliga området. Det nationella självbestämmandet över skogsfrågor ska värnas inom EU-arbetet.

*För en god och säkerställd tillgång till nationell biomassa behövs åtgärder för hållbar tillväxt i den svenska skogen. Behovet av förnybar råvara för ett biobaserat samhälle ska tillgodoses inom ramen för skogspolitikens jämställda mål, inklusive de nationella miljömålen och de tre dimensionerna av hållbarhet.*

*För att optimera svenska insatser i olika länder med olika nivåer av utveckling och marknadsmognad behövs ett samstämt och integrerat främjande som ökar synergier mellan biståndsstrategier, export- och investeringsfrämjande. Detta utvecklade främjande ska ta sin utgångspunkt i Sveriges exportstrategi och policyramverk för svenskt utvecklings-samarbete. Hållbart brukande och bevarande av skog i en växande bioekonomi är viktiga delar i dessa insatser, liksom tvärsektorielt samarbete för innovation. Sverige anser att skogspolitik inte ska vara ett EU-gemensamt politikområde. EU:s insatser på skogsområdet bör även fortsättningsvis vara begränsade.*

- 5 Ett kunskapskliv för ett hållbart brukande och bevarande av skogen ska vara ökad kunskap och innovation kring skogens alla värden och hela värdekedja för en hållbar och växande biobaserad ekonomi.

*Ökade forskningsinsatser inom området ett hållbart brukande och bevarande av skogen och dess hela värdekedja är en viktig del för att nå Sveriges mål för forskning och innovation och för målen inom skogsprogrammet.*

*Skogliga utbildningar bör vara attraktiva för såväl kvinnor som män, tillgängliga och möta samhällets framtida behov.*

*Rådgivning och information bör bidra till ökad konkurrenskraft, hållbart brukande och bevarande av skog samt en växande biobaserad ekonomi. Relevant datainsamling som underlättar för skogliga aktörers arbete med att uppfylla skogspolitikens mål bör förstärkas.*

Möjligen kan utredningen "Stärkt äganderätt, flexibla skyddsformer och naturvård i skogen" (Kommittédirektiv 2019:46) medföra justeringar i skogsprogrammets inriktning men genom att följa de utredningar som sätts i stånd genom januariöverenskommelsen kan länet ha en viss flexibilitet i de åtgärder som föreslås.

Uppdraget till utredningen är att finna balans mellan brukande och skydd i fjällnära skog, se över statens roll när det gäller nyckelbiotoper och att hitta nya flexibla skydds- och ersättningsformer. Utredningen ska undersöka hur både skyddet och det hållbara nyttjandet av skogen kan bli mer flexibelt och effektivare och hur internationella åtaganden om biologisk mångfald ska kunna förenas med en växande cirkulär bioekonomi.

## Regionala prioriteringar/Strategier för att stärka Norrbottens skogsnäring

Under 2018 och 2019 har ett antal insatser genomförts, för att samla in information om vilka områden som är viktigast att ett regionalt skogsprogram hanterar, genomförts. Dessa områden kan komma att påverkas och ändras över tid vilket gör att det regionala skogsprogrammets roll som en process vilken kan bidra till att lyfta viktiga frågor förstärks. Programmet ska inte ses som färdigt i och med att föreliggande rapport beslutas utan rapporten innebär snarast ett avstamp för det framtida arbetet.

Det inspel som kommit från länets aktörer har sammanfattats i fyra strategiska områden:

- **Innovation och forskning**  
Området innefattar framtagandet och nyttjandet av nya produkter och tjänster, metoder och processer med basen i skogen.
- **Hållbarhet**  
Inom området ryms klimatanpassning och Agenda 2030 men också hållbara produktionsmetoder, säkerställd kapacitet för brandbekämpning, ökad tillväxt, mångbruk, skyddade områden som resurs etc.
- **Kompetensförsörjning**  
Skogssektorns aktörer har identifierat en rad områden som man behöver arbeta vidare med för att klara sin kompetensförsörjning, tex branschens attraktivitet samt insatser för ökad integration och jämställdhet.
- **Målhantering**  
Skogssektorn berörs av ett antal målkonflikter men också målsynergier. Det är viktigt att lyfta båda och programmet ska arbeta för att hitta plattformar för detta.

Norrbottens skogsprogram ska arbeta för att de insatser som görs bidrar till att öka aktiviteten inom de strategiska områdena. Det blir därmed viktigt att aktivt följa och följa upp de indikatorer och den statistik som tas fram-

Det finns också ett antal grundläggande förutsättningar som behöver tillgodoses för att Norrbottens skogar och de verksamheter som är kopplade till dessa ska kunna bidra till skogsprogrammets vision och mål. Flera av dem bedöms som svåra att påverka på regional nivå, men i de diskussioner som förts med länets aktörer har de förts fram som viktiga. Dessa grundläggande förutsättningar har också lyfts av den parlamentariska landsbygdskommittén som gav 75 förslag på insatser och åtgärder i sitt slutbetänkande För Sveriges landsbygder – en sammanhållen politik för arbete, hållbar tillväxt och välfärd (SOU 2017:1). I utredningen står det att syftet med många av förslagen är att främja en snabbare omställning till en fossilfri och biobaserad samhällsekonomi. Förslagen handlar om näringsliv och företagande, digital kommunikation och transportinfrastruktur, kompetensförsörjning, samhällsplanering och bostadsbyggande, kommersiell service, välfärdstjänster och kultur, statens närvaro, styrning och organisering av landsbygdspolitiken, samt civilsamhället.

## Fokusområde 1. Ett hållbart skogsbruk med ökad klimatnytta.

Ett hållbart skogsbruk med ökad klimatnytta innebär en hållbar skoglig tillväxt med god och säkerställd tillgång till nationell biomassa från den svenska skogen, inom ramen för att de nationella miljömålen nås.

Efterfrågan på skogsråvara kommer med stor sannolikhet att öka dels från befintlig skogsindustri, dels från producenter av nya produkter med skogen som bas. Ökad tillväxt i skogen är också en av de viktigaste åtgärderna för att säkerställa skogens värde som kolsänka. Därför behövs insatser för ökad tillväxt och därmed möjlig ökad skogsproduktion.

Skogsbruk kan på flera sätt stödja ett hållbart samhälle med begränsad klimatpåverkan. Trä kan ofta ersätta material som är baserade på cement och olja men också leverera förnybar energi i form av rest- och biprodukter. Hög tillväxt är en förutsättning för många andra viktiga samhällsmål, samtidigt är bevarandet av den biologiska mångfalden väsentligt för ett fungerande ekosystem vilket i förlängningen gynnar skogsbruket. Det är därför viktigt att eftersträva balans mellan produktion och hänsyn och att beslut baseras på kvalitetssäkrade underlag och statistik.

Skogen har värde för samhället på flera olika sätt och det måste beaktas genom överblick och en gemensam målbild. Brukande av skogen bör ske parallellt med bevarande och utveckling av biologisk mångfald, andra miljöaspekter, sociala hänsyn och ekonomisk utveckling. Det är angeläget att försöka tillämpa en helhetssyn i utveckling mot ett allt mer hållbart nyttjande av Sveriges skogar där produktionsaspekter och miljöaspekter bedöms tillsammans.

I skogsvårdslagen från 1993 är Miljömålet och Produktionsmålet jämställda. Tolkningar av detta har skapat en olycklig låsning mellan miljöintressen och produktionsintressen, även om de olika intressena givetvis har sina respektive roller i samhället och bör respekteras för dessa. Därför är det viktigt att skapa gemensamma, regionala arenor för dialog.

Skogsbruket är idag bra på förnygringsinsatser men trots det är tillväxten svag i många områden. Anledningen till det är dålig överlevnad av satta plantor, bland annat på grund av omfattande skador orsakade av älg, svamp och insekter, samt dålig kvalitet på plantmaterial. Tre insatser som skulle kunna öka potentialen för skogsproduktion har identifierats: klövviltsförvaltning; förbättrat skogsodlingsmaterial; samt förbättrade skogsskötselmetoder. De bedöms tillsammans stå för närmare 70 - 80 % av den möjliga potentialen för ökad skogsproduktion.

Klimatförändringarna förväntas också öka tillväxten, men den kan motverkas på grund av ökade skador. Skador kan uppstå av nya skadegörare, av inhemska som blir allvarligare till följd av klimatförändringarna. Abiotiska skador som orsakats av brand, snöbrott och storm riskerar också att öka.

I och med en växande bioekonomi med ökande behov av förnybar skoglig råvara ökar konkurrensen om skogsmarken. Skogen ska räcka till mycket, bland annat timmer, plank, massa, papper, biobränslen, biodrivmedel och nya biobaserade material och produkter. Skogen ska också vara en källa till rekreation, hälsa och turism. Den är avgörande för rennäringsen och för produktion av livsmedel från skogen. Samtidigt ska den biologiska mångfalden bevaras, ekosystemtjänster bibehållas, miljömålen nås och kulturmiljöer värnas. Det här har lett till att konflikterna i skogen är många och skarpa idag. Skogsbruket upplever t.ex. att arealen för virkesproduktion minskar och att ägande- och brukanderätten ifrågasätts.

Flera av de andra skogliga näringarna, verksamheterna och intressena upplever å sin sida att omfattningen och utformningen av dagens skogsbruk har en negativ inverkan på de värden och verksamheter som de värnar. Regeringen betonar i utredningsdirektiven till utredningen "Stärkt äganderätt, flexibla skyddsformer och naturvård i skogen" behovet av att hantera målkonflikter.

*Vägen framåt i Norrbottens län handlar om:*

- Att samverka för ökad tillväxt i skogen
- Att arbeta för att förebygga skador på mark och träd till följd av skogsbruksåtgärder, klimat- och väderrelaterade händelser
- Att genom dialog verka för ett mer variationsrikt skogslandskap med funktionella ekosystem
- Att skapa arenor för långsiktig dialog kring målsynergier och målkonflikter för att bidra till minskad konflikt mellan olika intressen
- Att undersöka hur efterfrågan på skogsråvara kommer att påverkas av omställning till biobaserad samhällsekonomi
- Att verka för såväl bevarande av skogar med höga naturvärden som restaurering av skogslandskapet
- Att verka för att arbetet med Grön infrastruktur sprids och breddas

Fokusområde 2. Mångbruk av skog för fler jobb och hållbar tillväxt i hela landet

*Målet ska vara ökad sysselsättning, stärkt hållbar tillväxt och landsbygdsutveckling med beaktande av skogens sociala värden. Kompetensen hos såväl kvinnor som män ska tillvaratas i arbetet, inklusive kompetensen hos nyanlända.*

Det hållbara skogsbruket utvecklas med ny kunskap och förändringar i omvärlden, inte minst ändras samhällets syn på vad hållbart skogsbruk innebär. Forskning, inventeringar och uppföljningar är därför viktiga för ett långsiktigt hållbart brukande. Kontinuerlig dialog och uppföljning av politikens genomförande är viktiga för att såväl ny kunskap som omvärldsförändringar, t.ex. ändrade värderingar, kan bidra till tillväxt och sysselsättning.

Länets skogar bidrar med många ekosystemtjänster, både kommersialiserade och icke kommersialiserade. Genom allemansrätten och skogens egenskaper har ekosystemtjänsternas nyttor flera intressenter, till exempel markägare, individer, samhället och industrier med bas i skogen.

För ett hållbart användande av skogen är det av vikt att de många intressenternas nyttor representeras i diskussionen om skogen. Norrbotten har därför valt att definiera mångbruk av skog så att skogsbruk och skogsindustri ingår på samma sätt som den gör idag, men så att även rennäring, skogsturism, jakt, svamp och bär, rekreation, biologisk mångfald, kolsänka, erosionsförebyggning, vattentäkter, kultur- och fornlämningar samt samisk kultur också ingår.

Utgångsläget är gott vad gäller mångbruk i Sveriges skogar med den skiftande ägarstrukturen, skogar som har olika historia och många företagare som har olika målsättningar med sitt skogsbrukande. Utifrån respekt för äganderätten och under marknadsmässiga former finns alla förutsättningar att utveckla nya affärsmöjligheter. Det är många som vill ha tillgång till skogen. Vi har en allemansrätt som är viktig att slå vakt om, det förutsätter att den nyttjas klokt och hållbart. Respekt för och hänsyn till markägare och brukare är en förutsättning för en fungerande allemansrätt.

En ökad lokal och regional förädling av skogliga produkter och tjänster är en förutsättning för ett ökat värdeskapande, ökat företagande och en ökad sysselsättning i små och medelstora företag på landsbygden. Det här gäller alla de näringar som baseras på värden från skogarna. För att lyckas krävs en ökad samverkan och erfarenhetsutbyte mellan företag inom samma bransch, men också mellan

företag från olika branscher. Dialoger och samverkan tar tid och resurser, därför kan det behövas stöd som gör dialogerna möjliga, särskilt om man är en mindre företagare. Bra dialog mellan olika intressenter kan minska konflikter och underlätta utvecklingen för fler jobb och landsbygdsutveckling.

En annan förutsättning för att företag med sin bas i skogen ska kunna utvecklas och skapa högre värden är att det finns tillgång till kompetenta och engagerade människor som vill jobba i skogen och i företag i de skogliga värdekedjorna. En ökad jämställdhet samt en ökad integration av utrikes födda, har potential att göra skogliga näringar mer attraktiva för både kvinnor och män och därmed öka rekryteringsbasen.

Det enskilda skogsägandet är relativt jämställt d.v.s. nästan 40% av de enskilda skogsägarna är kvinnor. Skogsbranschen i sin helhet har emellertid stora brister vad gäller jämställdhet. Av de som arbetar i skogsnäringen idag är merparten män. Få kvinnor finner det attraktivt att jobba i skogen och det är även en stark tradition att skogsarbete är för män.

För att ändra attityden från en bild av en skogsägare som en passiv brukare till en bild av skogsägaren som en aktiv företagare behövs insatser från flera håll. Det är viktigt att se över hur kommuner och myndigheter arbetar med denna grupp, för att införliva dessa i insatser för ett nära näringsliv, företagsutveckling och småskalig innovation.

För att kunna stödja företagsutveckling, utbildningar, entreprenörskap och innovation samt FoU-insatser med skogen som grund är det viktigt att länets aktörer bevakar att detta blir möjligt i den kommande strukturfondsperioden. Regionala utvecklingsmedel är viktiga för att stimulera och stödja regional utveckling.

#### *Vägen framåt i Norrbottens län handlar om:*

- Att aktivt arbeta för att genomföra de insatser som föreslås i den jämställdhetsanalys som tagits fram för Norrbottens skogssektor
- Att genom att söka synergier och samarbeten verka för en ökad förädlingsgrad av skogliga produkter och tjänster i länet
- Att stimulera ett ökat mångbruk i den norrbottniska skogen t.ex. genom att ta fram kunskapsunderlag om skogens värden, utbilda/informera markägare, företagare etc.
- Att skapa forum och arenor för att diskutera intressekonflikter och markanvändningsfrågor samt för dialog kring äganderätt, allemansrätt och näringsutövande
- Att bevaka att det blir möjligt att stötta företagsutveckling, utbildningar och entreprenörskap med skogen som grund i kommande strukturfondsprogram
- Att visa på möjligheter och skapa förutsättningar för skyddad natur att bidra till lokal och regional utveckling
- Att utveckla arbetet med skogen som arena för integration och inbrott i arbete
- Att arbeta för att öka kunskapen om skogens alla värden samt om allemansrätt, äganderätt
- Att öka förståelsen för skogens betydelse hos beslutsfattare och allmänhet
- Att stödja och stärka skogsägandet som ett modernt och hållbart företagande genom informationsinsatser till enskilda, privata skogsägare
- Att arbeta för att involvera fler intressenter i dialogen om skogen

### Fokusområde 3. Innovationer och förädlad skogsråvara i världsklass.

Målet ska vara att svensk skogsnäring är världsledande när det gäller att skapa och tillvarata innovationer och att hållbart producera förädlad skogsråvara för en växande bioekonomi samt tillgodose efterfrågan på hållbara, fossilfria varor och tjänster på globala marknader.

Norra Sverige är ledande i utveckling kring skog, trä, massa, papper och har också omfattande fiberforskning samt forskning kring nya produkter från skogen. Olika styrkeområden utvecklas på olika forskningsinstitutioner och på olika platser.

För att företag ska ligga i framkant i innovationsarbetet och utveckling av nya produkter och tjänster krävs att de söker kunskap där den är bäst. Länets företag gynnas därför bäst om man kan samverka med spetsforskning oavsett om den finns i länet eller i angränsande län. Därför bör Norrbottens aktörer verka för och stödja ökad forskningssamverkan inom områdena skog och trä mellan de fyra nordligaste länen. Länets små och medelstora företag behöver stöd och stimulans för ökad samverkan med forskningen, såväl för samverkan med större företag och institut som med universitets- och högskolevärlden.

Norra Sverige har en möjlighet att utvecklas till ett globalt nav för bioekonomisk forskning, innovation och produktion av förädlad skogsråvara i bred bemärkelse. Här finns god tillgång på skoglig råvara, flera stora universitet och forskningsinstitut, väl utvecklade nätverk och bra samarbeten mellan olika forsknings- och utvecklingsmiljöer, en mogen pappers- och massaindustri och en mångfald av små och medelstora företag inom skogsnäringen.

För att få bäst effekt av insatta forskningsresurser krävs ett nära samarbete mellan universitet, institut, näringsliv och myndigheter. En utmaning är att gå från forsknings- och pilotstadiet till investeringar i fullskalig industriproduktion. Samordnade insatser för att attrahera tillväxtkapital till regionen behövs.

Utvecklingen av nya nischer/produkter från skogsråvara, förändrade konsumtionsmönster för ökad hållbarhet, innovationer och nya tjänster och produkter som en följd av klimatförändringarna, skonsammare skogsbruksmetoder, industriellt träbyggande, skogens roll som kolkälla och kolsänka, nya skogsbruksmetoder, balanserat skogsbruk där fiberproduktion, miljönytta, klimatnytta vägs in etc. bör främjas. Prioriterade områden är också FoU-insatser inom cirkulär ekonomi, speciellt bioekonomi.

#### *Vägen framåt i Norrbottens län handlar om:*

- Att ta rollen som samverkansledare för att bidra till erfarenhetsutbyte mellan länen och därmed öka kunskapen om och förståelsen för hur forsknings-, utvecklings- och innovationsinsatser kan nyttiggöras inom skogssektorn i de fyra norrlandsläna
- Att verka för ökade satsningar på forskning och utveckling inom hela den skogliga värdekedjan, bland annat att stärka kopplingen mellan forskning innovation, affärsutveckling och praktisk användning, samt samordnade insatser för att attrahera tillväxtkapital
- Att utreda vilka förutsättningar som behöver skapas för att möjliggöra en regional omställning till en biobaserad samhällsekonomi
- Att skapa forum och arenor för diskussion kring hur tillgången till råvara ska optimeras och säkerställas
- Att bevaka att det blir möjligt att stötta innovation samt FoU-insatser med skogen som grund i kommande strukturfondsprogram



Fokusområde 4. Skogen ska inkluderas som en profilfråga i svenskt internationellt samarbete.

Målet ska vara att skogen och dess värdekedja ska bidra till en global hållbar utveckling och genomförandet av Agenda 2030. Skogen ska inkluderas som en profilfråga i svenskt internationellt samarbete. Export- och investeringsfrämjande ska stärkas och synergier ska tillvaratas med utvecklingsarbete där det är lämpligt inom det skogliga området. Det nationella självbestämmandet över skogsfrågor ska värnas inom EU-arbetet.

Befolkningen i världen ökar och kommer att fortsätta öka från idag dryga 7 miljarder invånare med ytterligare några miljarder, lite olika beroende på scenario. Överutnyttjande av ekosystem är ett stort och växande problem.

Norra Sverige har mycket skog och en lång tradition av att bruka skogen. Vi har ett näringsliv och en ekonomi som är beroende av att skogen brukas. I många av Europas länder ser det annorlunda ut. Där är stora sammanhängande skogsmarker ovanliga och de ses ofta som något som behöver skyddas från mänsklig påverkan. Det här innebär att ett aktivt norrländskt skogsbruk behöver värnas i ett europeiskt policysammanhang.

Tillsammans med de andra länen i norra Sverige är Norrbotten idag långt framme när det gäller forskning, innovation och produktion av högförädlade produkter från skogen. Detta kunnande och dessa produkter behöver lyftas fram på en internationell marknad. Regionen har också alla förutsättningar att positionera sig som ett globalt nav inom dessa områden, vilket med fördel kan göras i samverkan med övriga norrlandslän och Finland.

Klimatförändringar medför att användningen av fossil energi globalt måste minska till förmån för andra energislag i det sammanhanget är biobaserad energi en viktig del. Det finns därmed ett behov av att vidareutveckla ett hållbart och högproducerande skogsbruk som levererar klimatneutrala produkter. Skogsbruksmetoder behöver anpassas så att ett tillräckligt jämnt och lönsamt virkesflöde samt skogens övriga samhällsvärden upprätthålls.

Även i Sverige är klimatförändringar en stor fråga. Detta har lett till ambitiösa, nationella mål om omställning till bioekonomi och ett fossilfritt samhälle. I det sedan länge etablerade samarbetet inom Barentsregionen är frågor kring brukande och bevarande av skogen ett viktigt samarbetsområde där representanter från hela regionen utbyter kunskap och erfarenheter.

Vi behöver odla ett internationellt samarbete kring hållbart skogsbruk och utveckla kunskaper om mångbruk av skog med hjälp av Agenda 2030 och de globala målen.

*Vägen framåt i Norrbottens län handlar om:*

- Att värna ett aktivt norrländskt skogsbruk i ett europeiskt policysammanhang
- Att lyfta fram innovativa och högförädlade produkter från skogen på en internationell marknad
- Att tydliggöra bilden av norra Sverige som ett globalt nav för forskning, innovation och produktion av förädlad skogsråvara
- Att verka för internationellt samarbete kring hållbart skogsbruk och mångbruk i skogen
- Att synliggöra innovativa projekt, insatser och åtgärder
- Att göra genomlysningar av alla skogliga värdekedjor med Agenda 2030 och de globala målen för hållbar utveckling i fokus

## Fokusområde 5. Ett kunskapskliv för ett hållbart brukande och bevarande av skogen

Målet ska vara ökad kunskap och innovation kring skogens alla värden och hela värdekedja för en hållbar och växande biobaserad ekonomi.

För att nå skogsprogrammets vision och mål behövs ett stort engagemang hos alla skogens aktörer. Ökad kunskap är grunden för att kunna åstadkomma tillväxt och fler arbetstillfällen med hjälp av ett hållbart brukande och bevarande av länets skogar. Det behövs också ett större intresse och engagemang bland allmänhet och politiker. Därför är det bekymmersamt att en allt större del av svenskarna har ett svagt intresse för, bristfällig kunskap om, liten erfarenhet av och egentligen ingen naturlig relation till landsbygden, naturen eller skogen.

För att få genomslag i hur länet ska utveckla ett hållbart skogsbruk med stor klimatnytta behövs omfattande insatser för kartläggning, information och kunskapsspridning kring skogen och dess värden. Det behövs samverkan kring informationsinsatser och det är viktigt att alla intresseområden, ur ett mångfaldsperspektiv, medverkar.

Olika analyser och kunskapsunderlag tas fram men det finns en brist på samordning av så väl insatser som resultat och spridning av dessa. Detta innebär dels att det dubbelarbetas och att resurser därmed inte nyttjas optimalt och dels att så väl allmänhet, företagare, myndighetsutövare och forskare upplever att det uppstår målkonflikter och motsägelser som inte adresseras.

Utmaningen ligger i att sprida underlag och involvera aktörerna redan i planeringen av insatser på ett bra sätt. Genom att tänka i ett landskapsperspektiv kan suboptimering undvikas och möjligheter att samverka och samordna insatser skapas. Det större perspektivet och kunskapsunderlaget underlättar för hänsynstagande till olika intressen och skapar möjligheter till samarbete över ägo gränser för ett mer hållbart brukande.

Dialogprocesser är en bra möjlighet att öka kunskap kring skogen alla värden. Det är viktigt att dialogen är långsiktig och kontinuerlig för att skapa tillit mellan aktörerna. Om olika parter känner till och förstår en fråga och olika perspektiv är det lättare att acceptera och ta ansvar. Ökad kunskap hos enskilda markägare om varför man bevarar skog med höga naturvärden, skulle kunna bidra till fokusområdet.

### *Vägen framåt i Norrbottens län handlar om:*

- Att synliggöra innovationer och lyfta fram alla aktörer och deras bidrag
- Att verka för ökad dialog kring skogen och dess värden med syfte att öka förståelsen för varandras behov och intressen med fokus på biobaserad ekonomi
- Att främja ett nära samarbete mellan universitet, näringsliv, myndigheter och civilsamhälle, bland annat genom att kartlägga, samla och kommunicera vad det finns för forsknings- och utvecklingsverksamhet i norra Sverige
- Att arbeta för att öka branschens attraktivitet genom insatser som bidrar till ökad jämställdhet och integration
- Att verka för ökad kunskap om skogens hållbara värden och för att undersöka och kvalitetsgranska nya rön
- Att identifiera var kunskapsluckor kring skogen och dess värden
- Att arbeta med att sprida kunskap om nya produkter och tjänster från skogen som bidrar till att biobaserade produkter kan ersätta fossila
- Att arbeta för att natur- och kulturområden av betydelse för friluftsliv och turism kartläggs och värderas så att bättre avvägningar mellan olika intressen kan göras.
- Att öka kunskapen om skogens betydelse och värde för naturturismen i länet
- Att öka kunskapen om skogens potential för ett utvecklat folkhälsoarbete i Norrbotten

## Referenser

- Axelsson, P. (2019). *Kunskapsunderlag för regionala skogsprogram i norr: SLUs bidrag till nulägesbeskrivning för de regionala skogsprogrammen i Norrbotten, Västerbotten, Jämtland, Västernorrland och Dalarna*. Future Forests Rapportserie 2019:1. Umeå: Sveriges lantbruksuniversitet.
- Bengtsson, B (2004). *Allemansrätten -vad säger lagen?* Naturvårdsverket. Solna: Tryckindustri.
- De Jong, J. och Almstedt, M. (2005). *Död ved i levande skogar -Hur mycket behövs och hur kan målet nås?* Naturvårdsverket. Bromma: CM Digitaltryck AB. Tillgänglig: <https://www.naturvardsverket.se/Documents/publikationer/620-5413-9.pdf>
- Eriksson, V. och Lundmark, R. (2019). *Definition av skogsnäringen i Norrbotten -Delrapport 1 av 2 till Norrbottens skogsprogram*. [Opublicerat manuskript] Luleå tekniska universitet, ETS/nationalekonomi.
- Faskunger, J., Szczepanski, A. och Åkerblom, P. (2018). *Klassrum med himlen som tak: en kunskapsöversikt om vad utomhusundervisning betyder för lärande i grundskolan*. Skrifter från Forum för ämnesdidaktik vid Linköpings universitet nr 10. [Elektronisk] Tillgänglig: <http://liu.diva-portal.org/smash/record.jsf?pid=diva2%3A1218908&dswid=-44>
- Fredman, P., Ankre, R. och Chekalina, T. (2019). *Friluftsliv 2018 -Nationell undersökning av svenska folkets friluftsvanor*. Rapport 6887/2019. Naturvårdsverket. Bromma: Arkitektkopia AB
- Helmfrid, H. (2007). *Natursyn-tre svar på vad natur är*. Rapport nr 1. Institutionen för stad och land, Sveriges lantbruksuniversitet. Uppsala: Repro.
- Kommittédirektiv 2019:46. *Stärkt äganderätt, flexibla skyddsformer och naturvård i skogen*. Beslut vid regeringssammanträde den 18 juli 2019.
- Länsstyrelsen i Norrbottens län (2018). *Formellt skyddad skog i Norrbottens län*. Länsstyrelsens rapportserie nr 9/2018. Luleå.
- N2018/03142/SK. *Strategi för Sveriges nationella skogsprogram*. Bilaga till protokoll IV 5 vid regeringssammanträde den 17 maj 2018. Stockholm: Näringsdepartementet.
- Naturvårdsverket (2020a). *Formellt skydd av skog*. [Elektronisk] Tillgänglig: <https://www.naturvardsverket.se/> [2020-01-23]
- Naturvårdsverket (2020b). *Om jaktkort och jägarexamen*. Naturvårdsverket. [Elektronisk] Tillgänglig: <https://www.naturvardsverket.se/> (2020-01-22)
- Naturvårdsverket och Skogsstyrelsen (2017). *Nationell strategi för formellt skydd av skog, rev 2017*. Bromma: CM Gruppen AB.
- Proposition 2019/20:65. *En samlad politik för klimatet – klimatpolitisk handlingsplan*. Stockholm: Miljödepartementet.
- Region Norrbotten (2019). *Regional utvecklingsstrategi för Norrbotten 2030 (RUS)*. Luleå: Luleå Grafiska.
- Riksskogstaxeringen (2019). [Elektronisk] Tillgänglig: <http://skogsstatistik.slu.se/> [2019-10-31].
- Riksskogstaxeringen (2020). [Elektronisk] Tillgänglig: <https://www.slu.se/> [2020-01-23].

- Sametinget (2016). *Samiskt näringsliv -Hur stort är det egentligen?* Utredare: Ol-Johán Sikku. [Elektronisk] Tillgänglig: <https://www.sametinget.se/>.
- Sametinget (2020). *Statistik för Norrbotten inklusive koncessionsområde*. [Elektronisk] Tillgänglig: <https://www.sametinget.se/> [2020-01-23].
- Sandström, P. et al. (2016). *On the decline of ground lichen forests in the Swedish boreal landscape: Implications for reindeer husbandry and sustainable forest management*. *Ambio*, 45(4), s. 415–429.
- SFS 1979:429. *Skogsvårdslag*. Stockholm: Näringsdepartementet.
- SFS 1988:950. *Kulturmiljölag*. Stockholm: Kulturdepartementet
- SFS 2010:2008. *Förordning om statsbidrag till friluftorganisationer*. Stockholm: Miljö- och energidepartementet.
- Skogsstyrelsen (2020). *Skogsstyrelsens statistikdatabas: Antal skogsägare efter bostadsregion och kön*. [Elektronisk] Tillgänglig: <http://pxweb.skogsstyrelsen.se/pxweb/> [2020-01-24].
- SOU 2017:1. *För Sveriges landsbygder – en sammanhållen politik för arbete, hållbar tillväxt och välfärd*. Stockholm: Elanders Sverige AB.
- Statistikmyndigheten SCB (2019). *Regional statistik*. [Elektronisk] Tillgänglig: [www.scb.se](http://www.scb.se) (2019-10-31).
- Statistikmyndigheten SCB (2020). *Befolkningsstatistik*. [Elektronisk] Tillgänglig: <http://www.statistikdatabasen.scb.se/> [2020-01-23].
- Svenska Jägareförbundet (2020). *Svenska Jägarförbundets program för viltövervakning*. [Elektronisk] Tillgänglig: [www.viltdata.se/](http://www.viltdata.se/).
- Svenska Samernas Riksförbund (2019). *Ett regionalt skogsprogram för Jämtlands län; Skogens värde för renskötseln och Renens värde för Jämtlands län*. [Elektronisk] Tillgänglig: <https://www.lansstyrelsen.se/>.
- Tillväxtverket (2019). *Regional utveckling*. [Elektronisk] Tillgänglig: [www.tillvaxtverket.se](http://www.tillvaxtverket.se) (2019-10-31).
- Öhman, K., Lämås, T. och Wilhelmsson, E. (2018). *Svenskt skogsbruk och dess frågeställningar*. Skogshushållningsserien, Skoglig planering. Sveriges lantbruksuniversitet. [Elektronisk] Tillgänglig: [https://pub.epsilon.slu.se/15129/3/ohman\\_k\\_et\\_al\\_180131.pdf](https://pub.epsilon.slu.se/15129/3/ohman_k_et_al_180131.pdf).