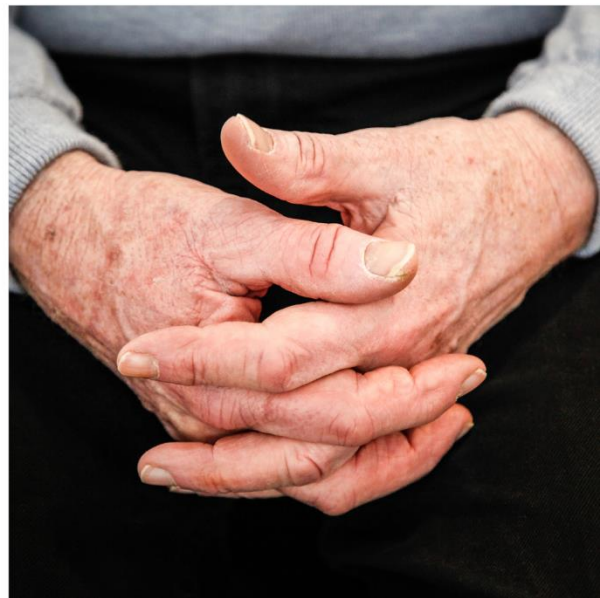
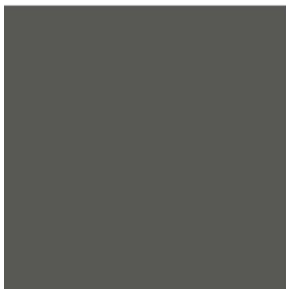
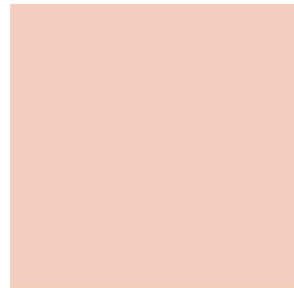
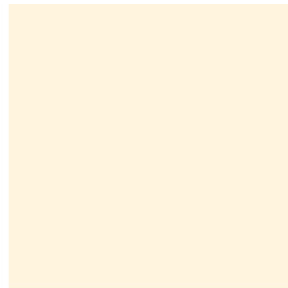


Resurscentra heder

Kartläggning av behov och förutsättningar för att utveckla arbetet mot hedersrelaterat våld och förtryck i Jönköpings län



Länsstyrelsen
Jönköpings län

Titel: Resurscentra Heder – inventering av behov och förutsättningar för att utveckla arbetet mot hedersrelaterat våld och förtryck

Författare: Kim Strand

ISSN: 1101-9425

Rapportnummer: 2024-20

Diarienummer: 6669-2024

Utgivningsår: 2024

Omslagsbild: Mostphotos

Förord

Att navigera med en segelbåt i en skärgård kan vara en utmanande uppgift beroende på hur mycket kunskap och erfarenhet som besättningen har om karta, kompass och navigering. Denna bild kan användas för att beskriva färden med projektet Resurscentra Heder i Jönköpings län. Vi har under resans gång behövt formulera kloka tankar och nyfikna frågor. Vart är vi på kartan? Vilka utgångspunkter har vi? Vilken kurs behöver vi ta ut på kartan? Hur kan vi navigera mellan öar och undvika att gå på grund? Dessa saker behöver vi ta reda på och är helt avgörande för att vi ska kunna ta riktning och navigera för att färdas mot målet att utsatta för hedersrelaterat våld och förtryck har jämlik tillgång till specialiserat och anpassat stöd oavsett vistelseort i länet.

Vår förhoppning är att förstudien ska kunna bidra till utveckling av arbetet mot hedersrelaterat våld och förtryck i Jönköpings län med ökad systematik, samordning och kompetens i alla led. Ett stort tack till Nationellt centrum mot hedersrelaterat våld och förtryck som har finansierat förstudien. Vi tackar även alla medverkande yrkesverksamma i länets kommuner, Region Jönköpings län, Polismyndigheten, Åklagarmyndigheten och kvinno- och tjejjourer i Jönköpings län samt övriga medverkande i projektorganiseringen av Resurscentra Heder i Jönköpings län.

Vi vill genom Fadime Sahindals ord i riksdagen den 20 november 2001 lyfta denna förstudies fokus, nämligen alla de personer som är eller har varit utsatta för hedersrelaterat våld och förtryck:

”Jag hade ju mina egna drömmar och mål här i livet. Jag ville sätta upp mina egna villkor för mitt liv, göra mina egna misstag och lära mig av dem. Och jag ville stå på mina egna två ben och ta ansvar för mina egna handlingar. Inte låta någon annan bestämma över hur jag skulle tycka, tänka och handla.”

Fadime Sahindal sköts till döds av sin far den 21 januari 2002.

Jönköping den 3 september 2024

Kim Strand
Strategisk projektledare
Länsstyrelsen Jönköping

Maria Skenegård
Operativ projektledare
Kommunal utveckling

Anna Alm-Mårtensson
Utvecklingsledare
Länsstyrelsen Jönköping

Innehåll

RESURSCENTRA HEDER	1
FÖRORD	3
Förkortningar	7
SAMMANFATTNING	8
INLEDNING	10
Regionala resurscentra heder – En nationell satsning	11
Projekt RCH Jönköpings län.....	13
SYFTE OCH FRÅGESTÄLLNINGAR	17
BAKGRUND	18
Hedersrelaterat våld och förtryck	18
Särskilt utsatta grupper	19
Normbrytande sexuell läggning eller könsidentitet	19
Funktionsnedsättning eller psykisk ohälsa	20
Samhällets kostnader	21
Internationella konventioner	22
Förenta nationerna	23
Istanbulkonventionen	23
Nationell brottslagstiftning	24
Myndigheter	25
Nationella myndigheter	25
Polismyndigheten	25
Åklagarmyndigheten	26
Socialtjänst.....	27
Hälso- och sjukvård	28
Skola	29
Vad efterfrågar de utsatta?	30
Ungas röster – Förstudie Västmanland	30
Utvärdering av resurscentra Origo	31
Utsatta kvinnors röster om stöd från socialtjänsten	32

RESULTAT	33
Tema – Utsatta.....	33
Omfattning i Jönköpings län	33
Flera kontexter och med varierande konsekvenser	34
HRV formar individens identitet.....	34
Normalisering av våld och förtryck.....	34
Tema – Utmaningar	35
Identifiera HRV	35
Stödja utsatta till förändring.....	36
Skydds- och riskbedömning – Svårt utan kontinuitet.....	37
Tillämpning av lagstiftning.....	38
Behov av ökad samverkan.....	38
Tema – Kunskap och kompetens	39
Avsaknad av yrkesinriktade utbildningar	39
Behov av ökad kunskap för att ställa rätt frågor	40
NULÄGESBILD	41
Länsstyrelsen i Jönköpings län.....	41
Resursteam Heder	41
Projekt Heder 2019–2022	41
Region Jönköpings län	42
Kommunal Utveckling	42
Hälso- och sjukvården.....	44
Utvärdering av regionala resurscenter.....	44
Kontakt med andra resurscentra.....	45
Regional statistik	46
Kartläggning av bortförda barn.....	46
Folkhälsoenkät Ung	47
ANALYS.....	49
Stöd till utsatta.....	49
Stöd till yrkesverksamma	50
Samverkan	51
Sammanställning av behov.....	51

Sammanfattande analys.....	52
FÖRSLAG TILL VERKSAMHET	53
Förutsättningar i länet	53
Organisation – Ledningssystem	54
Resurser	55
Finansiering och huvudmannaskap	56
Målgrupper och operativt innehåll	56
Stöd till utsatta HRV	56
Stöd till yrkesverksamma.....	57
Aktörssamverkan	57
RCH Jönköpings län och Region Jönköpings län	57
RCH Jönköpings län och socialtjänst samt skola	58
RCH Jönköpings län och Polismyndigheten	60
Uppföljning.....	60
REFERENSLISTA.....	61
BILAGA 1.....	65
BILAGA 2.....	66
BILAGA 3.....	69
BILAGA 4.....	71

Förkortningar

I denna rapport skrivs begrepp endast ut i sin helhet vid första tillfället, därefter används enbart förkortningen. Här är en samlad lista över de förkortningar som används:

- Alternativ till våld (ATV)
- Barn och unga (BoU)
- Barnahus (Barnahus Jönköpings län)
- Förenta nationerna (FN)
- Hedersrelaterat våld och förtryck (HRV)
- Kommunal utveckling Jönköpings län (KU)
- Mäns våld mot kvinnor (MVK)
- Nationellt centrum mot hedersrelaterat våld och förtryck (NCH)
- Resurscentra Heder (RCH)
- Resurscentra Heder Jönköpings län (RCH Jönköpings län)
- Våld i nära relationer (VINR)

Sammanfattning

Denna förstudie kommer att presentera ett regionalt perspektiv på arbetet mot hedersrelaterat våld och förtryck i Jönköpings län med särskild inriktning på inventering av behov och förutsättningar för att utveckla arbetet med hedersrelaterat våld och förtryck.

För att förstärka det regionala arbetet mot hedersrelaterat våld och förtryck i landet gav regeringen i december 2017 länsstyrelserna i uppdrag att utveckla regionala resurscentra för barn och vuxna som är utsatta eller riskerar att utsättas för våld av närstående, i synnerhet hedersrelaterat våld och förtryck. I varje resurscentra finns krav på vilka aktörer som minst måste ingå i satsningen. Dessa är socialtjänst, hälso- och sjukvård samt polis. Varje resurscentra i landet utgår från tre gemensamma huvudmål med inriktning på *utsatta, yrkesverksamma och samverkan*.

Länsstyrelsen i Jönköping initierade under våren 2023 ett förarbete för att se över förutsättningar att söka medel från Nationellt centrum mot hedersrelaterat våld och förtryck för att utveckla ett resurscentra mot hedersrelaterat våld och förtryck i Jönköpings län.

Syftet med denna förstudie är att kartlägga behov och utmaningar som finns kring arbetet med hedersrelaterat våld och förtryck i Jönköpings län, belysa den utsatta målgruppens behov av skydd och stöd samt analysera förutsättningar för att utveckla ett regionalt, kommun- och myndighetsgemensamt Resurscentra Heder i Jönköpings län.

Förstudiens frågeställningar har varit följande:

- Vilka behov och utmaningar har de yrkesverksamma i arbetet med utsatta för hedersrelaterat våld och förtryck?
- Vilka förutsättningar finns det för att starta upp pilotverksamheten Resurscentra Heder i Jönköpings län under perioden 2025–2027 för att kunna ge utsatta och yrkesverksamma stöd?

Resultatet visar att det finns flera identifierade behov i Jönköpings län både utifrån de utsattas och de yrkesverksammans perspektiv samt utifrån samverkan mellan aktörerna. I nedanstående punktlister presenteras identifierade behov hos de utsatta respektive de yrkesverksamma, samt behov gällande samverkan.

Utsatta:

- Att yrkesverksamma vågar ställa frågor om deras situation.
- Att bli bemött av yrkesverksamma som har kunskap och förståelse.
- Att informeras om vilket stöd som finns och var det kan ges.
- Att få praktiskt stöd och samtalsstöd.

Yrkesverksamma:

- Att få kunskap och stöd i att upptäcka HRV.
- Att få tillgång till yrkesinriktad kunskap.
- Att få stöd i att omsätta kunskap till kompetens.
- Att få stöd i arbetet med bedömningsinstrument.
- Att få kunskap om och stöd i att tolka lagstiftning.
- Att få ökad professionell och yrkesspecifik säkerhet i arbetet med utsatta för HRV och kompetensstöd i hedersrelaterade ärenden.
- Att få tillgång till att kunna erbjuda specifikt anpassade insatser till personer utsatta för HRV.

Samverkan:

- Att förbättra och utveckla samverkan mellan relevanta aktörer i länet i ärenden som rör HRV.
- Att få tillgång till en arena med specialistkompetens gällande hedersrelaterade ärenden.
- Att stärka och utveckla samverkan i hedersrelaterade ärenden genom en sammanhållande arena.

I analysen framkommer att det finns flera aktörer som har både specifikt ansvar och olika uppdrag att forma och ge anpassat stöd till utsatta barn och vuxna inom HRV. I arbetet med HRV saknas det idag relevant, ändamålsenligt och systematiskt stöd för yrkesverksamma samt anpassat och tillgängligt stöd till utsatta. Ett Resurscentra Heder skulle kunna hålla samman, stärka och utveckla arbetet kring HRV i Jönköpings län.

Förstudien avslutas med ett förslag om ett pilotprojekt för etablering av ett resurscentra heder som en egen verksamhetsgren inom ramen för Barnahus i Jönköpings län under perioden 2025-2027. Till resurscentret föreslås att det anställs en samordnare, 1.0 tjänst, som under pilotperioden är finansierad av statliga medel. Under denna period kommer det att utredas om en tjänst är optimalt för verksamheten.

Resurscentret föreslås ge stöd till yrkesverksamma inom socialtjänsten, hälso- och sjukvården, polisen, Åklagarmyndigheten och skola, bland annat genom telefonrådgivning, nätverkande och kompetenshöjande insatser. Resurscentret föreslås vidare att ge stöd till utsatta genom vidareslussning till kontakter inom myndigheter eller civilsamhället samt ge stöd genom en stödtelefon. Resurscentra föreslås också bidra till en förbättrad aktörssamverkan bland annat genom att fortsätta att utforska och etablera samverkansrelationer med andra verksamheter.

Inledning

Under det senaste decenniet har medvetenheten och kunskapen gällande hedersrelaterat våld och förtryck (HRV) fått ett allt större genomslag hos myndigheter och organisationer, men också hos allmänheten i stort. De svenska regeringar som suttit som ansvariga har på flera sätt intensifierat och breddat arbetet mot HRV. Våldet har beskrivits som ett allvarligt samhällsproblem som kränker och begränsar individers fri- och rättigheter. I regeringens åtgärdsprogram *Fri och trygg utan våld och förtryck*¹ menar regeringen att HRV kräver ökad uppmärksamhet och synlighet för att effektivt förebyggas och bekämpas, exempelvis genom att stärka den långsiktiga styrningen av området.

I det förstärkta arbetet har uppdrag och medel fördelats till ett flertal myndigheter och organisationer, lagstiftning har utvecklats, föreskrifter och allmänna råd för kommuner och regioner har förstärkts. Det har handlat om att uppmärksamma, förstärka och systematisera kunskap kring centrala frågor som till exempel könsstämpning, äktenskapstvång, barnäktenskap, utreseförbud, HRV inom människohandel, uppfostringsresor och hedersförtryck som straffbestämmelse. Allt detta i syfte att öka samhällets sammanlagda förmåga att motverka och bekämpa HRV.

Denna förstudie kommer att presentera ett regionalt perspektiv på arbetet mot HRV i Jönköpings län, med särskild inriktning på att kartlägga behov och förutsättningar för att utveckla arbetet. Förstudien tar sin utgångspunkt i två definitioner gällande våld respektive HRV. Första definitionen är Per Isdals definition av våld²:

”Våld är varje handling riktad mot en annan person, som genom denna handling skadar, smärtar, skrämmer eller kränker, får denna person att göra något mot sin vilja eller avstå från något som den vill”.

¹ Regeringskansliet. *Fri och trygg utan våld och förtryck: Åtgärdsprogram för att förebygga och bekämpa mäns våld mot kvinnor, våld i nära relationer och hedersrelaterat våld och förtryck*. (2024). <https://www.regeringen.se/contentassets/a82a7847ffc24e9b93f92750f94a1ea9/fri-och-trygg-utan-vald-och-fortryck-atgardsprogram-for-att-forebygga-och-bekampa-mans-vald-mot-kvinnor-vald-i-nara-relationer-och-hedersrelaterat-vald-och-fortryck-samt-prostitution-och-manniskohandel-20242026.pdf>

² P. Isdal. *Meningen med våld*. (Gothia Kompetens, 2011).

Andra definitionen är Regeringens definition av HRV³:

”Hedersrelaterat våld och förtryck är kopplat till hedersnormer som bygger på starka patriarkala eller heteronormativa föreställningar. De patriarkala föreställningarna tar sig uttryck i kontroll av flickor och kvinnor som sträcker sig från begränsningar i vardagen rörande klädsel, umgänge och rörelsefrihet till begränsningar i val av utbildning, arbete, äktenskap och äktenskapsskillnad. I sin mest extrema form kan hedersnormerna leda till allvarlig brottslighet såsom till exempel hot om våld och våld, inklusive dödligt sådant. För de individer som försöker trotsa kontrollen kan följderna bli allvarliga.”

Regionala resurscentra heder – En nationell satsning

För att förstärka det regionala arbetet mot HRV i landet gav regeringen i december 2017 länsstyrelserna i uppdrag att utveckla regionala resurscentra för barn och vuxna som är utsatta, eller riskerar att utsättas, för våld av närstående, i synnerhet HRV.⁴ Uppdraget ämnar uppnå det sjätte jämställdhetspolitiska delmålet om att mäns våld mot kvinnor (MVK) ska upphöra.⁵ Enligt regeringsbeslutet den 18 december 2017 framgår att⁶:

”Länsstyrelserna ska på några platser i landet stödja utvecklingen av regionala, kommun- och myndighetsgemensamma resurscentra för barn och vuxna som är utsatta, eller riskerar att utsättas för våld av närstående, i synnerhet hedersrelaterat våld och förtryck. Sådan verksamhet kan innebära samlokalisering av socialtjänst, hälso- och sjukvård samt polis med flerspråkig kompetens för att underlätta stöd och skydd, inklusive för personer som medverkar i brottsutredningar.”

Efter en genomförd förstudie fördelades samordningsuppdraget till dåvarande Nationella kompetensteamet mot hedersrelaterat våld och förtryck vid Länsstyrelsen i Östergötland, och fyra pilotlän utsågs. Uppdraget för regionala resurscentra avgränsades till målgruppen utsatta för HRV genom regeringsbeslut 2020.⁷ I december 2022 gav regeringen Nationellt centrum mot hedersrelaterat våld och förtryck

³ Proposition 2019/20:131. Ökat skydd mot hedersrelaterad brottslighet.

⁴ Regeringsbeslut 2017-12-18, S2017/07420/JÄM.

⁵ Skrivelse 2016/17:10. Makt, mål och myndighet – feministisk politik för en jämställd framtid.

⁶ Regeringsbeslut 2017-12-18, S2017/07420/JÄM.

⁷ Regeringsbeslut 2020-12-22, Fi2020/00609.

(NCH) ett tydligare uppdrag att erbjuda länsstyrelserna stöd i utveckling av regionala resurscentra för att bekämpa HRV.⁸

Femton län (i Sverige) har startat upp eller påbörjat arbetet med att starta ett Resurscentra Heder (RCH). Det finns idag nio etablerade verksamheter och ytterligare sex län planerar för att etablera ett RCH. Endast tre av de etablerade RCH har en långsiktig finansiering säkrad. Regeringen ger projektmedel genom NCH till respektive län under fyra år, sedan ska varje län ha en egen långsiktig finansiering säkrad för verksamheten. Resurscentra har organiserats på olika sätt. Fem är organiserade i Barnahus struktur och ytterligare fyra planerar för samma organisering. Övriga län har antingen organiserat sig i den största kommunen eller inom redan befintliga länsövergripande våldsverksamheter.⁹

I varje resurscentra finns ett minimumkrav på vilka aktörer som måste ingå i satsningen.¹⁰ Dessa är socialtjänst, hälso- och sjukvård samt polisen. Detta utgör ett minimum avseende samverkan och utesluter inte samverkan med andra viktiga aktörer, som exempelvis skola eller civilsamhälle. Varje resurscentra i landet utgår från tre gemensamma huvudmål med inriktning på *utsatta*, *yrkesverksamma* och *samverkan*. Dessa mål definierar och ger en beskrivning av vad ett regionalt resurscentra heder bör innehålla. Nedan presenteras formuleringarna av målen.

Resurscentra ger stöd till personer som utsätts för HRV genom:

- Att erbjuda rådgivning, motiverande samtal och stödsamtal.
- Att erbjuda den som är i behov av ytterligare stöd och skydd att komma i kontakt med socialtjänsten, polisen och hälso- och sjukvården.

⁸ Förordning (2022:1345) om nationellt centrum mot hedersrelaterat våld och förtryck.

⁹ Beyond Research. *Nationellt centrum mot hedersrelaterat våld och förtryck – Utvärdering regionala resurscenter*. Nationellt centrum mot hedersrelaterat våld och förtryck. (2024). https://www.hedersfortryck.se/wp-content/uploads/utvardering_regionala_resurscentra_2024.pdf

¹⁰ Nationellt centrum mot hedersrelaterat våld och förtryck. *Projektdirektiv – uppdrag att utveckla regionala, kommun- och myndighetsgemensamma resurscentra mot hedersrelaterat våld och förtryck*. (2024).

Resurscentra ger stöd till yrkesverksamma genom:

- Att erbjuda rådgivning och konsultation på generell och ärendespecifik nivå.
- Att genomföra kompetenshöjande insatser inom området HRV till resurscentras samverkansaktörer.
- Att genomföra informationsinsatser till yrkesverksamma i länet för att synliggöra vilket stöd resurscentra kan erbjuda.

Resurscentra verkar för en förbättrad samverkan mellan relevanta aktörer genom:

- Att samverkan ska leda till en enklare ingång till socialtjänst, polis och hälso- och sjukvård när utsatta är i behov av ytterligare stöd, hjälp och skydd.
- Att aktivt arbeta för att uppmärksamma förutsättningar och behov av samverkan med aktörer som inte ingår i den formaliserade samverkan.
- Att genom nätverk med andra resurscentra bidra till ökad kunskap om arbetet mot HRV i det egna länet.

Utöver huvudmålen ska varje resurscentra systematiskt samla in statistik och erfarenheter från den regionala verksamheten för att bidra till ökad kunskap. Resurscentra ska också ha personal med praktisk erfarenhet av att möta och arbeta med målgruppen och kompetens inom HRV.¹¹

Projekt RCH Jönköpings län

Länsstyrelsen i Jönköping initierade under våren 2023 ett förarbete för att se över förutsättningar att söka medel från NCH för att utveckla ett resurscentra mot HRV i Jönköpings län.¹² Frågan bereddes i styrgrupp regional samordning våld¹³ och processen genomfördes i samverkan med Kommunal Utveckling (KU) och Barnahus i Jönköpings län (Barnahus).

Under våren 2023 genomförde Länsstyrelsen i Jönköping dialogmöten för att förankra och diskutera hos berörda aktörer om Jönköpings län förslagsvis skulle ansöka om projektmedel och ingå i resurscentrasatsningen. I denna inledande fas presenterades förslag om att Barnahus skulle vara tilltänkt huvudman för Resurscentra Heder

¹¹ Nationellt centrum mot hedersrelaterat våld och förtryck. *Projektdirektiv*.

¹² Länsstyrelsen Jönköping. *Projektplan Resurscentra heder i Jönköpings län version 2.0*. (2024). Diarienummer 801-4063-2023.

¹³ Se bilaga 1 för organisationsskiss för ledning och styrning inom våldsområdet i Jönköpings län.

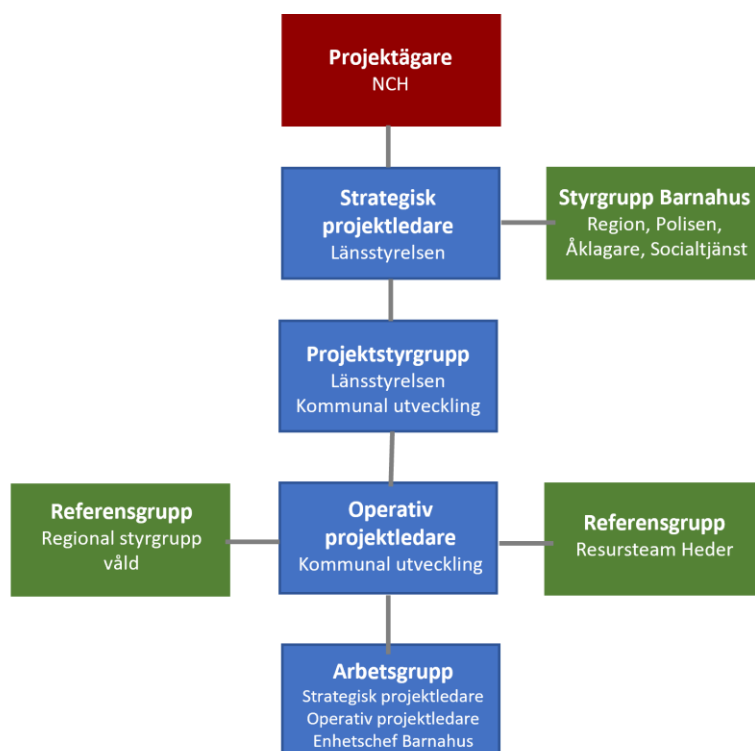
Jönköpings län (RCH Jönköpings län). Detta för att knyta an till en befintlig styr- och ledningsstruktur med representation från de tilltänkta huvudaktörerna: länets kommuner, Region Jönköpings län, Polismyndigheten och Åklagarmyndigheten. Vidare presenterades de ekonomiska förutsättningar för projektmedel, befintliga Resursteam Heder, tidigare arbete inom HRV och förslag på innehåll i RCH Jönköpings län.

Det genomfördes dialog- och förankringsmöten i nätverken: länets kommundirektörer, styrgrupp för Barnahus, ledningsgrupp för samverkan mellan Region Jönköpings län och Jönköpings läns kommuner (ReKo), Resursteam Heder i Jönköpings län, Primärkommunal samverkansorgan (PKS), styrgrupp för Kommunal Utveckling (KU), länets kommunstyrelsens ordförande samt socialchefs nätverk.

Den 30 juni 2023 beviljades medel till projekt RCH Jönköpings län och en projektledare anställdes för perioden 1 oktober 2023 till 30 september 2024. Anställningen placerades inom KU med ansvarig chef från Barnahus. Projektledaren fick i uppdrag att planera och genomföra en förstudie vilket skulle inkludera förslag om pilotverksamhet.¹⁴

¹⁴ En förstudie är en initial undersökning och analys som genomförs innan ett större projekt eller en planerad verksamhetsförändring påbörjas.

Figur 1. Projektets organisering



I projektet har följande avgränsningar gjorts utifrån preventionsnivåerna *universell, selektiv och indikativ*¹⁵, och kommer inte att omfattas av projekt RCH Jönköpings län 2023–2028:

- Insatser till våldsutövare på alla preventionsnivåer, till exempel uppsökande och behandlande insatser.
- Insatser till föräldrar till barn som misstänks vara eller är utsatta för HRV på alla preventionsnivåer, till exempel krisstöd och behandlande insatser.
- Insatser till grupper med större risk för att bli utsatta för HRV (selektiv nivå), till exempel gruppverksamhet för barn, unga eller vuxna.

Utöver dessa avgränsningar kommer pilotverksamheten inom projekt RCH Jönköpings län inte innefatta myndighetsutövning, utan denna utförs på de myndigheter som blir aktuella i de enskilda ärendena.

¹⁵ Definition preventionsnivåer: 1. Universella insatser - alla barn, unga och vuxna. 2. Selektiva insatser - inriktat på vissa barn, unga och vuxna, områden eller grupper med större risk. 3. Indikerade insatser - inriktat på barn, unga och vuxna som behöver stöd.

Parallellt med arbetet med förstudien har projekt RCH Jönköpings län förankrats hos aktörer, styrgrupper och nätverk under hösten 2023 och våren 2024:

- Socialchefs nätverk
- Skolchefs nätverk
- Elevhälsochefs nätverk
- Barn och ungas chefs nätverk (myndighet socialtjänst)
- Chefs nätverk för arbetsmarknad och delaktighet (socialtjänst)
- Strategigrupp Barn och unga
- Strategigrupp Psykiatri/missbruk
- Ledningsgrupp för samverkan Region Jönköpings län och Jönköpings läns kommuner (ReKo)

Polismyndigheten och Åklagarmyndigheten har fått information via sina representanter i projektets styrgrupp under samma tidsperiod.

Syfte och frågeställningar

Förstudien tar sin utgångspunkt i det övergripande syfte som finns formulerat för projekt RCH Jönköpings län, vilket är ett nationellt syfte för resurscentrasatsningen. Det är att barn och vuxna som är eller riskerar att bli utsatta för HRV har jämlik tillgång till specialiserat och anpassat stöd oavsett vistelseort i Jönköpings län. Projekt RCH Jönköpings län har arbetat efter tesen att integrera RCH i Barnahus organisation.

Syftet med denna förstudie är att kartlägga behov och utmaningar som finns kring arbetet med HRV i Jönköpings län samt analysera förutsättningar för att utveckla ett regionalt, kommun- och myndighetsgemensamt RCH Jönköpings län för att uppnå det nationella syftet för RCH.

Förstudiens frågeställningar:

- Vilka behov och utmaningar har de yrkesverksamma i arbetet med personer utsatta för HRV?
- Vilka förutsättningar finns det för att starta upp pilotverksamheten Resurscentra Heder i Jönköpings län under perioden 2025–2027 för att kunna ge utsatta och yrkesverksamma stöd?

Förstudien ska resultera i en skriftlig rapport som kan användas som bilaga till förslag till beslut om en pilotverksamhet RCH Jönköpings län. Utöver detta ska rapporten kunna användas som ett kunskapsunderlag för länets yrkesverksamma och andra intressenter för resurscentrasatsningen i Jönköpings län.

Bakgrund

Bakgrunden inleds med en djupare definition och kort beskrivning av HRV. Därefter beskrivs särskilt utsatta grupper i hederskontext, samhällets kostnader, nationell och internationell rätt samt svenska myndigheters ansvar för målgruppen. Bakgrunden avslutas med ett avsnitt om vad forskning säger att personer utsatta för HRV efterfrågar.

Hedersrelaterat våld och förtryck

HRV är ett samlingsbegrepp för användandet av kontroll, begränsning, påtryckning, isolering, utfrysning och våld i syfte att tvinga en individ till lydnad för att upprätthålla kollektivets heder eller anseende.¹⁶ Begreppet *heder* kan inrymma olika innebörder beroende på vilka normer som efterlevs av det specifika kollektivet eller gruppen.

Ett sätt att förstå HRV är genom begreppet hederskontext. I en hederskontext ställs krav på individen att följa bestämda regler som kollektivet har satt. Inom hederskontexten sätts kollektivets intressen framför individens intressen. Individens val, intressen, identitet, beteende, uppförande, funktionsvariation, sexuell läggning, anseende och kyskhet är kollektivets angelägenhet. De grupper som lever under hedersnormer kan bestå av en specifik kulturell bakgrund, etnisk bakgrund, religiöst samfund, politisk åsikt eller enskilda familjekonstellationer. Hur en individ påstås leva sitt liv påverkar hela familjen, släkten och kollektivets anseende. Hederns normsystem är både patriarkalt och hierarkiskt uppbyggt och reglerar individens roll, relationer och uppgifter beroende på kön, ålder och samhällsposition. Rättigheter och skyldigheter tilldelas individen vid födseln i kraft av traditionella normer.¹⁷ Väljer individen att bryta mot normer som styrs av hederskontexten betraktas hen som avvikare, och därmed anses social kontroll och begränsningar i det vardagliga livet vara det rätta verktyget

¹⁶ Jämställdhetsmyndigheten. *Förebyggande arbete mot hedersrelaterat våld och förtryck: Riktat till unga män och pojkar i Sverige – utvärderingsforskning och praktik.* (2021).

<https://jamstalldhetsmyndigheten.se/media/0ljcz0a5/forebyggande-arbete-mot-hedersrelaterat-vald-och-fortryck-1.pdf>

¹⁷ R. Baianstovu. *Vi talar om heder – Hur kan vi hantera det hedersrelaterade våldet?* (Centrum för våldsstudier, Örebro universitet, 2022).

https://www.oru.se/globalassets/oru-sv/forskning/forskningsmiljoer/hs/jps/cvs/skriftserien/texter-om-vald_nr-2_2022-vi-talar-om-heder-epublicering.pdf

för att styra individen i rätt riktning.¹⁸ Individens handlingar drabbar hela kollektivets/gruppens anseende, inte bara den enskilda individen som avviker.

Den sociala kontrollen utgör *en organiserad respons på avvikande handlingar*. Samtliga sociala organisationer kräver en social kontroll. Samhället behöver ordna handlingar i kategorier för att kunna identifiera det som hotar ordningen och existensen. Utifrån ett historiskt perspektiv har detta inneburit självreglering samt konfliktlösning på lokal gruppnivå utan inblandning av stat eller institutioner. Begreppet social kontroll kan användas i detta sammanhang för att förklara och förstå individens självkontroll, gruppens kontroll av individen samt samhällets kontroll av grupper i en hederskontext. Vidare undersöker det hur sociala organisationsformer skapas, upprätthålls och reproduceras, hur individerna inrättar sig efter dem och vad som händer när individen bryter mönster.¹⁹

Särskilt utsatta grupper

Bland de som utsätts för HRV finns individer med en särskild utsatthet. En särskild utsatthet kan exempelvis innebära att våldets konsekvenser blir extra allvarliga eller att bristen på sociala nätverk och ekonomiska resurser skapar ett behov av särskilda stödåtgärder.²⁰ Personer med särskild utsatthet löper generellt även en större risk än andra att bli exkluderade från samhällets stödinsatser.

Normbrytande sexuell läggning eller könsidentitet

Inom den hedersrelaterade värdegrunden finns en stark föreställning om heterosexualitet som norm, vilket är nära kopplat till plikten att gifta

¹⁸ H. Cinthio. *Rörelser i gränslandet – Om komplexa hedersnormer och samhälleliga markeringar*. Doktorsavhandling. (Malmö universitet, 2023). <https://mau.diva-portal.org/smash/get/diva2:1803006/FULLTEXT02.pdf>

¹⁹ H. Cinthio. *Rörelser i gränslandet – Om komplexa hedersnormer och samhälleliga markeringar*. Doktorsavhandling. (Malmö universitet, 2023). <https://mau.diva-portal.org/smash/get/diva2:1803006/FULLTEXT02.pdf>

²⁰ Nationellt centrum mot hedersrelaterat våld och förtryck. *Särskilt utsatta och sårbara grupper*. (2024). <https://www.hedersfortryck.se/hedersrelaterat-vald-och-fortryck/sarskilt-utsatta-och-sarbara-grupper/> (Hämtad 2024-06-29).

sig.²¹ Hbtqia+²²-personers sexuella läggning, könsidentitet och könsuttryck ses därmed som ett direkt hot mot familjens heder.²³ Flera studier visar att unga, särskilt i familjer där båda föräldrarna är utlandsfödda, upplever att deras föräldrar inte skulle acceptera om deras barn var homo- eller bisexuellt.²⁴

En studie från 2024 visar att unga hbtqia+-personer hindrades från att forma sina liv enligt sina önskemål. För de flesta informanterna präglade kontroll, begränsningar och våld vardagen under deras uppväxt. Det var inte heller ovanligt med omvändelseförsök. När de kom ut som hbtqia+-personer för sina familjer skärptes hedersnormerna och påtryckningar, våld och kontroll ökade. Det var otänkbart för de unga hbtqia+-personerna att bryta mot heteronormen medan de bodde hemma, vilket ledde till att de försköt sina känslor och dolde sin sexuella läggning eller könsidentitet i flera år.²⁵

Funktionsnedsättning eller psykisk ohälsa

Personer med funktionsnedsättning och personer med svår psykisk ohälsa är särskilt utsatta i en hederskontext.²⁶ En viktig aspekt av utsattheten är att de ofta är beroende av anhöriga för att föra deras talan. Detta leder till att de ofta står i en stark beroendeställning till de personer som utsätter dem för HRV, vilket försvårar möjligheten att berätta om situationen och söka hjälp. Detta kan i sin tur leda till att förtrycket är särskilt svårt att upptäcka eftersom det kan ta sig andra uttryck.

²¹ M. Ghadimi & S. Gunnarsson. UNG 018 – En kartläggning av hedersrelaterat våld och förtryck bland unga i Uppsala. (Tjejjers rätt i samhället, 2019).
<https://static1.squarespace.com/static/5bea92c270e8027e5843b891/t/5c764a40a4222f2f1ec35c23/1551256138834/UNG+018+-+En+kartl%C3%A4ggning+av+hedersrelaterat+v%C3%A5ld+och+f%C3%B6rtryck+i+Uppsala.pdf>

²² Hbtqia+ är ett paraplybegrepp för homosexuella, bisexuella, transpersoner, personer med queera uttryck och identiteter, intersexpersoner, asexuella och andra identiteter och läggningar.

²³ Nationellt centrum mot hedersrelaterat våld och förtryck. Särskilt utsatta och sårbara grupper.

²⁴ Socialstyrelsen. Frihet och ansvar – En undersökning om gymnasieungdomars upplevda frihet att själva bestämma över sina liv. (2007).
https://www.socialstyrelsen.se/_api/publication/huvuddokument/?artikelnummer=2007-131-27; Myndigheten för ungdoms- och civilsamhällesfrågor. "Det får inte existera" – Om unga hbtq-personers utsatthet för hedersrelaterat våld och förtryck samt omvändelseförsök. (2024).
<https://www.mucof.se/publikationer/det-far-inte-existera>

²⁵ Myndigheten för ungdoms- och civilsamhällesfrågor. "Det får inte existera".

²⁶ Nationellt centrum mot hedersrelaterat våld och förtryck. Särskilt utsatta och sårbara grupper.

Rapporten *Trippelt utsatt – Hedersrelaterat våld och förtryck bland ungdomar med intellektuell funktionsnedsättning* visar att normer kring sexualitet och äktenskapsplikt inte är undantagna unga personer med funktionsvariation där hedersnormer råder.²⁷ Undersökningen är samstämmig med studier gällande unga utan funktionsnedsättning i hederskontext på så sätt att ungdomar med utlandsfödda föräldrar är mer utsatta för begränsningar jämfört med ungdomar med svensk bakgrund, samt att flickor är mer utsatta än pojkar. Något som skiljer sig visade sig vara att unga med funktionsnedsättning i högre grad svarar att de inte själva får bestämma vem de ska gifta sig med.

Samhällets kostnader

På uppdrag av NCH genomförde Ingvar Nilsson och Eva Nilsson Lundmark under 2022 en studie som presenteras i rapporten *Att synliggöra det osynliga*.²⁸ I rapporten läggs fokus på att analysera de ekonomiska kostnaderna för HRV och applicera ett socialt investeringsperspektiv på insatser som syftar till att ge stöd, hjälp och skydd till personer som är utsatta för HRV.

I tabell 1 redovisas en kalkyl för andra former av kostnader – kostnader för en episod av självskadebeteende.²⁹ Det är inte ovanligt att barn/ungdomar som utsatts för HRV ibland hamnar i olika former av självskadebeteenden.³⁰ Det kan exempelvis handla om att skada sig själv för att undvika svåra och obehagliga känslor eller slippa tänka på svåra upplevelser. Man har bland annat sett att flickor med begränsningar i val av framtida partner löper större risk att utveckla ätstörning, suicidtankar, suicidförsök och olika andra former av självskadebeteende.

²⁷ T. Davidian., C. Mohtadi., M. Hellberg & S. Bergström. *Trippelt utsatt: Hedersrelaterat våld och förtryck bland ungdomar med intellektuell funktionsnedsättning*. (Tjejers rätt i samhället, 2012). <https://www.sfse.se/wp-content/uploads/2018/09/Trippelt-Utsatt-informationshafte-rapport.pdf>

²⁸ E. Nilsson Lundmark & I. Nilsson. *Att synliggöra det osynliga: En socioekonomisk analys av hedersrelaterat våld och förtryck*. (2022).

<https://socioekonomi.se/Texter22/SynliggöraOsynliga.pdf>

²⁹ E. Nilsson Lundmark & I. Nilsson. *Att synliggöra det osynliga*.

³⁰ C. Jernbro & Å. Landberg. *Våld i ungas nära relationer och hedersrelaterat våld och förtryck – Förekomst, riskfaktorer och hälsokonsekvenser*. (Stiftelsen Allmänna Barnhuset & Jämställdhetsmyndigheten, 2024).

<https://jamstalldhetsmyndigheten.se/media/5swdkkhe/v%C3%A5ld-i-ungas-n%C3%A4ra-relationer-digital.pdf>

Tabell 1. Exempel på kostnader för en episod med självskadebeteende

Typ av insats	Kostnad
Akut somatisk vård	43 000 kr
Sluten psykiatrisk vård	72 000 kr
Öppen psykiatrisk vård	20 000 kr
Primärvård	8 000 kr
Orosanmälan	6 000 kr
Utredning socialtjänst	32 000 kr
Skolkurator	8 000 kr
Handläggartid socialtjänst	16 000 kr
Sjukskrivning föräldrar	16 000 kr
Produktionsförluster	46 000 kr
Totalt	267 000 kr

I exemplet ovan medräknas enbart kostnader för de kortsiktiga behoven. I rapporten beskrivs även långsiktiga konsekvenser som kan uppstå under vuxenlivet till följd av utsatthet för HRV. Psykisk och somatisk ohälsa är indirekta effekter som i sin tur kan leda till olika former av ekonomiska kostnader, såsom exempelvis förlorat produktionsvärde, a-kassa, sjukpenning, försörjningsstöd med mera. Förenklat kostar ett års utanförskap från arbetsmarknaden för en person mellan 500 000–600 000 kronor. Utöver detta är det inte ovanligt att kostnader för exempelvis olika former av sjukvård och arbetsmarknadsinsatser tillkommer.

Överlag är kostnaden för att gå in med samordnade insatser för att motverka/förhindra/minska konsekvenserna av HRV kortsiktigt högre, som en investeringspuckel, men de långsiktiga rehabiliteringsvinsterna är betydligt större. Långsiktigt blir det en avsevärt högre kostnad för att avstå. Att förebygga och minimera konsekvenserna av HRV är därmed inte bara en social, utan även en ekonomisk investering.³¹

Internationella konventioner

I detta avsnitt presenteras konventioner från Förenta nationerna (FN) inklusive FN:s barnkonvention samt beskrivning av Istanbulkonventionen.

³¹ E. Nilsson Lundmark & I. Nilsson. Att synliggöra det osynliga.

Förenta nationerna

I FN:s Kvinnokonvention har konventionsstaterna bestämt att alla lämpliga åtgärder för att ändra mäns och kvinnors sociala och kulturella beteendemönster för att avskaffa fördomar samt seder och bruk som grundar sig på föreställningen om det ena könets underlägsenhet eller på stelnade roller för män och kvinnor, ska vidtas.³² Inom FN används begreppen heder, hedersmord och hedersbaserat våld. Internationellt används också begreppet skadliga sedvänjor, vilket rapporterats och lyfts inom ramen för arbetet med FN:s Kvinnokonvention och FN:s konvention om barnets rättigheter.³³

Den 1 januari 2020 fastställdes FN:s konvention om barnets rättigheter i svensk lagstiftning genom Lag (2018:1197) om Förenta nationernas konvention om barnets rättigheter. Detta innebär att all offentlig verksamhet ska genomsyras av ett barnrättsperspektiv.

Barnkonventionen är ratificerad i 196 stater och innehåller 54 artiklar som synliggör flickor och pojkars rätt att få sina grundläggande rättigheter och behov tillgodosedda. FN:s barnkonventions grundprinciper består av att alla barn har lika värde och rättigheter (artikel 2), barnets bästa ska beaktas vid alla beslut som rör barn (artikel 3), alla barn har rätt till liv och utveckling (artikel 6) och barns rätt att uttrycka sina åsikter och att bli hörd (artikel 12). En annan central artikel med koppling till denna förstudie är att alla barn ska skyddas mot alla former av våld (artikel 19).³⁴

Istanbulkonventionen

Europarådets konvention om förebyggande och bekämpning av våld mot kvinnor i hemmet, även kallad Istanbulkonventionen, är ett rättsligt bindande internationellt instrument för förebyggande och bekämpning av MVK, inklusive HRV. Sverige ratificerade konventionen i maj 2014, vilken sedan trädde i kraft i november 2014. I Istanbulkonventionen finns ett antal artiklar som är vägledande för resurscentras arbete. Där framgår vikten av att alla berörda myndigheter, inkluderat domstolar, åklagare, brottsbekämpande myndigheter, lokala och regionala myndigheter samt frivilligorganisationer och andra berörda organisationer ska samarbeta för att skydda och stödja utsatta. I Istanbulkonventionen framgår även vikten av specialiserade stödtjänster och att dessa ska finnas på olika platser i landet med lämplig geografisk

³² UN Women Sverige. *Kvinnokonventionen*. (u.å.).

<https://www.unwomen.se/kvinnokonventionen-2/>

³³ SOU 2024:21. *Ett inkluderande jämställdhetspolitiskt delmål mot våld*.

³⁴ UNICEF Sverige. *Barnkonventionen: FN:s konvention om barnets rättigheter*. (2018). <https://unicef.se/rapporter-och-publikationer/barnkonventionen>

spridning för att kunna ge utsatta tillgång till omedelbara, kort- och långsiktiga specialiserade stödtjänster.³⁵

Nationell brottslagstiftning

Den 1 juni 2022 infördes ett nytt brott kallat hedersförtryck (Brottsbalken 4 kap. 4e §). Brottet innebär att det är straffbart att begå brottsliga gärningar mot en person i syfte att bevara eller återupprätta en persons eller familjs, släkts eller annan liknande grupps heder. Det krävs även att var och en av gärningarna ska ha uppgjort led i en upprepad kränkning av personens integritet och varit ägnade att allvarligt skada personens självkänsla.³⁶ Utöver brottet hedersförtryck har lagstiftningen även skärpts med andra specifika bestämmelser som straffbelägger äktenskapstvång, vilseledande till äktenskapsresa, barnäktenskapsbrott, människohandel, könsstympning och erkännande av utländska barnäktenskap.³⁷ Dessa brott beskrivs kort nedan i punktform:

- Äktenskapstvång innebär att det är olagligt att tvinga någon att ingå äktenskap eller en äktenskapsliknande förbindelse mot sin vilja. Lagen omfattar även informella äktenskap, såsom religiösa ceremonier som kan uppfattas som bindande.
- Att lura någon att resa utomlands i syfte att personen ska tvingas in i äktenskap är brottsligt. Brottet kallas vilseledande till äktenskapsresa. Brottet anses fullbordat när den utsatta anlant till utlandet.
- Sedan 2020 är det ett eget brott att förmå eller tillåta ett barn att ingå äktenskap eller äktenskapsliknande förbindelse, vilket kallas barnäktenskapsbrott. Även försök, förberedelse eller stämpling till barnäktenskap är straffbart.
- Äktenskapstvång, vilseledande till äktenskapsresa och barnäktenskapsbrott kan bedömas som människohandel om syftet är att exploatera offret, exempelvis genom sexuellt utnyttjande eller tvångsarbete.
- Kvinnlig könsstympning är olagligt i Sverige. Detta brott inkluderar alla typer av ingrepp på kvinnliga könsorgan som inte är medicinskt motiverade. Även försök och förberedelser till könsstympning är

³⁵ Europarådet. *Europarådets konvention om förebyggande och bekämpning av våld mot kvinnor och av våld i hemmet*. (2011). <https://rm.coe.int/1680462544>

³⁶ Åklagarmyndigheten. *Hedersrelaterad brottslighet*. (u.å.).

<https://www.aklagare.se/om-brottsligheten/olika-brottstyper/hedersrelaterad-brottslighet/> (Hämtad 2024-08-23).

³⁷ Nationellt centrum mot hedersrelaterat våld och förtryck. *Nationell lagstiftning och internationella överenskommelser*. (2024).

<https://www.hedersfortryck.se/hedersrelaterat-vald-och-fortryck/nationell-lagstiftning-och-internationella-overenskommelser/> (Hämtad 2024-08-23).

straffbara, och det finns ingen preskriptionstid för brott som begåtts mot barn.

- Sverige har även ett förbud mot erkännande av utländska barnåktenskap. Sedan 2019 erkänns inte utländska barnåktenskap där någon av parterna var under 18 år vid tidpunkten för åktenskapet, med undantag för vissa specifika fall.

Den 1 juli 2020 infördes en särskild straffskärpningsgrund gällande HRV. Denna innebär att hedersmotiv kan ge straffskärpning gällande andra former av brott som i sig inte är direkt hedersrelaterade, såsom exempelvis olaga hot eller misshandel.³⁸

Myndigheter

Det finns idag ett flertal offentliga aktörer, myndigheter och offentliga organisationer med ansvar inom arbetet mot HRV och vars uppdrag regleras i lagstiftning, föreskrifter, regeringsuppdrag eller liknande. I detta avsnitt beskrivs de nationella uppdragen översiktligt, regionala myndigheters ansvar och uppdrag i sin respektive verksamhet inklusive deras samverkan med andra myndigheter och kunskapsstöd i den egna organisationen.

Nationella myndigheter

Det finns ett antal nationella myndigheter som idag har pågående regeringsuppdrag inom området HRV till exempel NCH, Jämställdhetsmyndigheten, Socialstyrelsen och Nationellt centrum för kvinnofrid (NCK). För aktuella regeringsuppdrag till myndigheter se bilaga 2. Under år 2024 startades på uppdrag av NCH en nationell stödtelefon för utsatta för HRV som NCK ansvarar för.

Polismyndigheten

Polisens ansvar är att förebygga och förhindra brott samt utreda om brott har begåtts, med det övergripande målet att minska brottsligheten och skapa ett tryggare samhälle. Polisen behöver i ett brett perspektiv bedöma varje brott för att klargöra om brottet har ett hedersmotiv. En sådan misstanke eller klargörande kan sedan påverka hur utredningen genomförs fram till att eventuellt åtal väcks.

Inom polisens personsäkerhetsarbete ska polisen bedöma behovet av stöd, skydd och vilka åtgärder som ska genomföras både i den akuta fasen och på längre sikt. Samtliga skyddsåtgärder utgår från en strukturerad hot- och riskbedömning och anpassas efter individens

³⁸ Nationellt centrum mot hedersrelaterat våld och förtryck. *Nationell lagstiftning och internationella överenskommelser.*

behov, miljö och situation. Personssäkerhetsarbetet syftar därtill att säkra rättsprocessen under hela ärendets gång.³⁹

Enligt 6 § polislagen (1984:387) framgår att Polismyndigheten ska samarbeta med Säkerhetspolisen och Åklagarmyndigheten. Polisen har också ett ansvar att samarbeta med socialtjänsten och snarast underrätta dem om förhållanden som bör föranleda någon åtgärd av dem. I ärende gällande barn så kan samråd mellan polisen, socialtjänsten, åklagaren och hälso- och sjukvården inledda ett ärende och leda till beslut om förundersökning av åklagare.

Polisen har inom hedersrelaterad brottslighet tillgång till ett särskilt metodstöd samt ett nationellt kompetensnätverk där specialistkompetens gällande HRV finns att tillgå.⁴⁰ I regleringsbrevet för 2024 (inkluderat förändringsbeslut juni 2024) ska Polismyndigheten redovisa det utvecklingsarbete i syfte att förbättra förmågan att utreda och förebygga mäns våld mot kvinnor, brott mot barn samt hedersrelaterat våld och förtryck.⁴¹

Åklagarmyndigheten

De centrala uppgifterna för en åklagare är att leda förundersökningar, att fatta olika slags beslut och att utföra de uppgifter som en åklagare formellt har vid rättegångar. För att åklagare ska kunna utreda hedersrelaterad brottslighet eller brottslighet i en hederskontext krävs att brottsligheten polisanmäls varefter förundersökningsledningen överlämnas till åklagare.

Som förundersökningsledare fattar åklagaren beslut kring utredningsåtgärder och eventuella tvångsmedel, såsom att frihetsberöva en misstänkt. Åklagaren företräder staten i domstol och företräder som huvudregel inte målsäganden. Som huvudregel företräds målsäganden av ett målsägandebiträde eller en särskild företrädare för barn.

Sedan 2021 har Åklagarmyndigheten en särskild ämnesspecialist på området hedersrelaterad brottslighet.⁴² Vidare har Åklagarmyndigheten också en handbok för hedersrelaterad brottslighet och kan inhämta kunskap från Åklagarmyndighetens rättsliga vägledning ”Brott mot

³⁹ Polisen. *Polisens arbete*. (u.å.). <https://polisen.se/om-polisen/polisens-arbete/> (Hämtad 2024-08-23).

⁴⁰ Polisen. *Hedersrelaterade brott*. (2024). <https://polisen.se/utsatt-for-brott/polisanmalan/hat-hot-och-vald/hedersrelaterade-brott/> (Hämtad 2024-08-23).

⁴¹ Ekonomistyrningsverket. *Regleringsbrev för budgetåret 2024 avseende Polismyndigheten*. (2024). <https://www.esv.se/statsliggaren/regleringsbrev/?RBID=24612>

⁴² Åklagarmyndigheten. *Hedersrelaterad brottslighet*.

barn⁴³. I 2024 års reglering för Åklagarmyndigheten står det att gällande MVK, brott mot barn och HRV ska Åklagarmyndigheten redovisa för hur myndigheten har säkerställt en ökad operativ förmåga i arbetet med att bekämpa MVK, brott mot barn och HRV.⁴⁴ Inom myndigheten finns ett nationellt kompetensnätverk med kontaktåklagare gällande hedersrelaterad brottslighet.

Socialtjänst

Socialtjänsten arbetar enligt socialtjänstlagen (2001:453), vilket är en ramlag som ger varje kommun möjlighet att utforma sin verksamhet efter skiftande behov samt har det yttersta ansvaret för att enskilda invånare får det stöd och den hjälp de behöver. Verksamheten skall bygga på respekt för människors självbestämmanderätt och integritet, och åtgärder som rör barn ska alltid utgå från barnets bästa. Till socialtjänstens ansvar hör att verka för att stödja flickor och pojkar, kvinnor och män, som är utsatta för hedersrelaterat våld och förtryck.⁴⁵ I SoL 5 kap 11 § regleras socialtjänstens ansvar för brottsoffer. Paragrafen säger:

”Socialnämnden ska särskilt beakta att kvinnor som är eller har varit utsatta för våld eller andra övergrepp av närstående kan vara i behov av stöd och hjälp för att förändra sin situation. Socialnämnden ansvarar för att ett barn, som utsatts för brott, och dennes närstående får det stöd och den hjälp som de behöver.”

Utöver socialtjänstlagen finns Socialstyrelsens föreskrifter och allmänna råd om våld i nära relationer (HSLF-FS 2022:39) som reglerar till exempel rutiner kring att fråga om våld, riskbedömningar för utsatta, utredningar som ska ta utgångspunkt i individens behov av skydd, stöd och hjälp samt ta hänsyn till behov på akut, kort och lång sikt. Vid brotten hedersförtryck, barnåktenskap, vilseledande till äktenskapsresa samt könsstympning av flickor rekommenderas socialtjänsten att skyndsamt polisanmäla misstanke om brott mot barn.⁴⁶ I de fall det finns påtaglig risk för att ett barn under 18 år förs utomlands i syfte att ingå

⁴³ Åklagarmyndigheten. *Brott mot barn*. (2023).

<https://www.aklagare.se/globalassets/dokument/rattspromemorior-och-rattslig-vagledning/rav-202309-brott-mot-barn.pdf>

⁴⁴ Ekonomistyrningsverket. *Regleringsbrev för budgetåret 2024 avseende Åklagarmyndigheten*. (2023).

<https://www.esv.se/statsliggaren/regleringsbrev/Index?rbId=24298>

⁴⁵ Socialstyrelsen. *Våld i nära relationer – Handbok för socialtjänsten, hälso- och sjukvården och tandvården*. (2023).

<https://www.socialstyrelsen.se/globalassets/sharepoint-dokument/artikelkatalog/handbocker--juridisk-handbok/2023-6-8592.pdf>

⁴⁶ Socialstyrelsen. *Våld i nära relationer*.

äktenskap/äktenskapsliknande förbindelse eller könsstympas ska barnet förbjudas att lämna Sverige med hjälp av ett så kallat utreseförbud, vilket regleras i Lag (1990:52) med särskilda bestämmelser om vård av unga. Socialtjänsten har en skyldighet att samverka både internt och externt med olika aktörer.

Utöver varje kommuns dokumenterade rutiner har socialtjänsten olika stöddokument genom flera myndigheter med koppling HRV. Socialstyrelsens Våld i nära relationer - handbok till socialtjänsten, hälso- och sjukvården och tandvården är ett exempel på dokument.

Hälso- och sjukvård

Målet med hälso- och sjukvården är enligt Hälso- och sjukvårdslagen (1982:763) en god hälsa och en vård på lika villkor för hela befolkningen. Vården ska ges med respekt för alla människors lika värde och för den enskilda människans värdighet. Hälso- och sjukvården ska också arbeta för att förebygga ohälsa.

Hälso- och sjukvården spelar en viktig roll i att upptäcka och uppmärksamma våld, samt verka för att våldsutsatta barn och vuxna erbjuds vård och hänvisa till olika stödinsatser från andra aktörer vid behov.⁴⁷ Till ansvaret att se till att våldsutsatta får den vård och behandling de behöver hör även kvinnors och flickors behov av vård med anledning av könsstympning.⁴⁸

Enligt HSLF-FS 2022:39 hör det bland annat till hälso- och sjukvårdens ansvar att fastställa rutiner för när och hur personal ska ställa frågor om våld för att upptäcka våldsutsatta och barn som bevittnat våld som behöver vård, samt hur anmälningsskyldigheten enligt SoL 14 kap 1 § ska fullgöras vad gäller ett våldsutsatt barn eller barn som bevittnat våld som behöver vård. I föreskrifterna framgår även att vårdgivare bör se till att personal i verksamheten har kunskap om våld av eller mot närstående för att kunna ge god vård. I Socialstyrelsens handbok om VINR⁴⁹ framgår att kunskap om vad som utmärker VINR och HRV är exempel på sådan kunskap som kan vara relevant för att upptäcka våldsutsatthet och kunna ge adekvat vård.

Liksom socialtjänsten har hälso- och sjukvården enligt HSLF-FS 2022:39 möjlighet att lämna uppgifter till Polismyndigheten utan hinder för sekretess i de fall det finns risk att allvarigare brott kommer begås i en nära relation, att uppgiften kan antas bidra till att förhindra brottet och

⁴⁷ Socialstyrelsen. *Våld i nära relationer*.

⁴⁸ Nationellt centrum mot hedersrelaterat våld och förtryck. *Hälso- och sjukvård*. (2024). <https://www.hedersfortryck.se/konsstympning/for-yrkesverksamma/halso-och-sjukvard/> (Hämtad 2024-06-29).

⁴⁹ Socialstyrelsen. *Våld i nära relationer*.

det inte är olämpligt att lämna ut uppgiften, exempelvis på grund av hänsyn till en våldsutsatt persons närstående eller barn.

Även tandvården har ett särskilt ansvar gällande våldsutsatta vuxna och barn. Tandvården ska enligt HSLF-FS 2022:39 bland annat fastställa rutiner för hur anmälningsskyldigheten enligt 14 kap 1 § SoL ska fullgöras gällande ett våldsutsatt barn eller ett barn som bevittnat våld, samt liksom hälso- och sjukvården säkerställa att det är möjligt att föra patientjournal för patienter med skyddade personuppgifter. Tandvården bör även fastställa rutiner för när och hur personalen ska ställa frågor om våld för att upptäcka våldsutsatta och barn som bevittnat våld som behöver tandvård, samt se till att personal i verksamheten har kunskap om våld av eller mot närstående för att kunna ge god tandvård.⁵⁰

Skola

Svensk skola lyder under Skolverket, vilket är en förvaltningsmyndighet för det offentliga skolväsendet som utgår från instruktioner och uppdrag från regeringen. Till Skolverkets arbetsuppgifter hör exempelvis att sätta ramar för hur utbildning ska bedrivas och bedömas.⁵¹ Skolan ska enligt Skollag (2010:800) fostra elever enligt grundläggande demokratiska värderingar samt mänskliga rättigheter och jämställdhet. Begreppet HRV anges inte uttryckligen i lagen, men skolans ansvar gällande förebyggande arbete mot alla former förtryck framhävs.

Skolans värdegrund genomsyras av Lag (2018:1197) om Förenta nationernas konvention om barnets rättigheter, vilken betonar flickors och pojkars rätt att få sina grundläggande rättigheter och behov tillgodosedda. I läroplanen framgår att all skolverksamhet ska spegla de värden och rättigheter som uttrycks i FN:s barnkonvention om barnets rättigheter. Utbildningen ska utgå från vad som bedöms vara barnets bästa, att barn har rätt till delaktighet och inflytande samt att barn ska få kännedom om sina rättigheter.

År 2021 omnämns HRV som ett nytt uppdrag till Skolverket i regeringens regleringsbrev.⁵² Uppdraget innebar bland annat att myndigheten skulle stärka skolors systematiska arbete mot HRV. Vidare inkluderades ett uppdrag avseende kunskapshöjande insatser och stöd för olika personalgrupper inom skolan och förskolan, vilket exempelvis resulterat

⁵⁰ Socialstyrelsen. *Våld i nära relationer*.

⁵¹ Skolverket. *Det här gör Skolverket*. (2022). <https://www.skolverket.se/om-oss/var-verksamhet/det-har-gor-skolverket> (Hämtad 2024-08-15).

⁵² Ekonomistyrningsverket. *Regleringsbrev för budgetåret 2021 avseende Statens skolverk*. (2020). <https://www.esv.se/statsliggaren/regleringsbrev/Index?rbId=21396>

i ett kunskapsstöd.⁵³ I kunskapsstödet har Skolverket klargjort att rektorer har ett särskilt ansvar för att ämnen som sexualitet, samtycke och relationer samt kunskap om HRV integreras i undervisningen. Vidare tydliggörs att skolor ska ha etablerade rutiner för att upptäcka och agera på tecken på HRV, samt vid behov samverka med andra myndigheter och organisationer för att ge stöd till utsatta elever.

I regleringsbrevet för år 2024 har Skolverkets uppdrag förstärkts. Vikten av att skolorna arbetar systematiskt för att motverka HRV betonas. Enligt uppdraget ska Skolverket även kartlägga behov och föreslå en struktur för samordning av arbetet med att förebygga HRV.⁵⁴

Vad efterfrågar de utsatta?

Här presenteras tre olika rapporter eller studier som lyfter de utsattas röster kring stöd utifrån olika perspektiv.

Ungas röster – Förstudie Västmanland

Länsstyrelsen i Västmanlands län genomförde en förstudie inför uppstart av ett RCH.⁵⁵ I datainsamlingen intervjuades ungdomar som själva varit utsatta eller på annat sätt kommit i kontakt med HRV. I förstudien beskrev ungdomarna:

- Att samhället har generellt låg kunskap om HRV.
- Att det är viktigt att kunna vända sig till stödorganisationer för att få vara anonym.
- Att tillgången till praktiskt stöd varit stort i de fall de fått kontakt med polis.
- Att det emotionella stödet, samtalsstöd och stöd att komma i kontakt med olika verksamheter många gånger saknas.

Länsstyrelsen i Västmanland frågade även vad de tyckte om ett RCH. Ungdomarna tyckte att det lät som en god tanke. De tryckte på vikten av att ett sådant centra är beläget på en avskild plats eller på något sätt dold för att minska risken att bli upptäckt vid kontakt med centret.

⁵³ Skolverket. *Motverka hedersrelaterat våld och förtryck i skolan.* (2024). <https://www.skolverket.se/skolutveckling/inspiration-och-stod-i-arbetet/stod-i-arbetet/motverka-hedersrelaterat-vald-och-fortryck-i-skolan> (Hämtad 2024-06-23).

⁵⁴ Ekonomistyrningsverket. *Regleringsbrev för budgetåret 2024 avseende Statens skolverk.* (2023). <https://www.esv.se/statsliggaren/regleringsbrev/Index?rbId=24102>

⁵⁵ Länsstyrelsen Västmanlands län. *Att se till den utsattas bästa – En förstudie om förutsättningarna för ett kommun- och myndighetsgemensamt regionalt resurscentra mot hedersrelaterat våld och förtryck i Västmanland.* (2023). <https://catalog.lansstyrelsen.se/store/23/resource/173>

Vidare efterfrågades möjlighet till anonyma stödsamtal för att man som stödsökande ska våga berätta om hela sin situation utan risk för att "bli upptäckt" av familjen genom orosanmälan, varefter ungdomen kan stärkas och våga söka hjälp hos socialtjänst eller polis.

Utvärdering av resurscentra Origo

I en utvärdering av Origos resurscentra i Stockholms län undersöktes hur råd- och stödverksamheten för ungdomar mellan 13–26 år fungerade utifrån de ungas egna upplevelser.⁵⁶ I utvärderingen framkom bland annat att de vanligaste förväntningarna inför kontakten med Origo var att få möjlighet att prata om sin livssituation utifrån mående och vad man varit med om. Utvärderingen visade att den psykiska hälsan hos de stödsökande ungdomarna ökade i takt med att stödsamtalen fortlöpte.

Flera av ungdomarna påtalade vikten av möjligheten att vara anonym och att en eventuell orosanmälan till socialtjänsten inte skulle stressas fram utan göras tillsammans. Vidare önskade flera av ungdomarna praktiskt stöd, vilket de enbart delvis kunde få på Origo. Samtalsstödet beskrevs ge förståelse för den egna livssituationen, bättre mående och en ökad känsla av att vara stärkt gällande vilka beslut de kunde fatta gällande sitt eget liv.

I studien fick ungdomarna möjlighet att påtala vad de ansåg vara viktigt i professionella sammanhang:

- Att yrkesverksamma de möter har kunskap om olika levnadsförhållanden.
- Att yrkesverksamma är inlyssnande och har förståelse för den unges situation.
- Att yrkesverksamma har stor kunskap om våld och dess konsekvenser.

Slutligen påtalades även vikten av att som yrkesverksam vara fördomsfri, öppen och försiktig med kritik mot exempelvis föräldrar, men samtidigt vara tydlig i vad som är okej och inte. Ett nyanserat förhållningssätt med förståelse för att situationen inte är svartvit sågs som en viktig förutsättning för samtal.

⁵⁶ Länsstyrelsen Stockholm. *Origos samtalsstöd för ungdomar som växer upp i en hederskontext – En utvärdering.* (2024).

<https://catalog.lansstyrelsen.se/store/39/resource/521>

Utsatta kvinnors röster om stöd från socialtjänsten

I en studie från 2022 undersöktes upplevelser av stöd från socialtjänsten hos kvinnor som varit utsatta för HRV.⁵⁷ Överlag var majoriteten av kvinnorna nöjda med stödet sett över tid. Kvinnorna beskrev dock även upplevelser av att bli avvisad, inte bli förstådd eller att få ett passivt bemötande. Kvinnorna beskrev även att:

- Socialtjänsten var anonyma och att det var svårt att förstå vilken hjälp som erbjöds.
- Socialtjänsten i vissa fall saknade långsiktig planering vid skyddsplacering.
- Socialtjänsten inte hade tillräckliga kunskaper för att bedöma eller förstå livssituationen.
- Socialtjänsten hade en passiv hållning till "vardagsheder".
- Socialtjänsten kunde skydda de utsatta kvinnorna från personerna som utsatte dem, men inte traditioner.
- Det blev svåra konsekvenser av att polisanmäla en misshandel inom familjen eller ta hjälp från socialtjänsten.

Ett exempel på stärkande handling från socialtjänsten var att arbeta fram stödande nätverk runt kvinnorna, exempelvis genom att bistå med kontakter till andra personer som varit utsatta för HRV och som var beredda att stödja. Andra faktorer som ansågs bidra till känslor av trygghet och att känna sig förstådd var kritiska frågor om risk och säkerhet, samt genomtänkta överväganden från socialtjänstens sida gällande säkerhet och skydd.

En av studiens slutsatser var att kvinnorna hade ett stort behov av att få prata om sin utsatthet och det våld de utsatts för, vilket yrkesverksamma ansågs bör vara uppmärksamma på då berättandet i sig kan vara av stor vikt för bearbetningsprocessen. Studien visade även att det var av vikt att yrkesverksamma hade god kunskap om HRV, eftersom det riskerade att förstärka utsattheten i de fall våldsutsattheten inte erkänns. Även avsaknad av dialog ansågs förstärka utsattheten.

⁵⁷ H. Olsson. Röster från hedersvåldsutsatta unga kvinnor – Om utsatthet och stöd och hjälp från socialtjänsten. (2022). <https://www.diva-portal.org/smash/get/diva2:1649935/FULLTEXT01.pdf>

Resultat

I följande avsnitt redovisas förstudiens resultat från intervjuerna med yrkesverksamma i länet. Resultatet presenteras i fyra teman. För läsning om intervjustudiens genomförande och metodbeskrivning, se bilaga 3.

Tema - Utsatta

I följande text beskrivs målgruppens utsatthet utifrån de intervjuades utsagor. Majoriteten av de intervjuade beskriver att HRV innebär kontroll och begränsningar av individen för att bevara familjens, släktens eller kollektivets heder.

Omfattning i Jönköpings län

Enligt flera yrkesverksamma är det komplext att mäta omfattningen av utsattheten för HRV i Jönköpings län. Flera intervjuade beskriver att det finns ett stort mörkertal där hederskontexten inte blir synlig, därför säger alla intervjuade att de inte kan ge någon siffra på antal ärenden eller omfattning. Kvinnojouren som möter utsatta både utifrån stöd och skydd i sin verksamhet gör en uppskattning utifrån sin verksamhet.

”Vi kan väl säga att ungefär 70 procent av de placeringar vi har är hedersrelaterat våld och förtryck för kvinnor och barn eller unga tjejer.” (Kvinno- och tjejjour)

Intervjuade berättar vidare att det finns ett stort mörkertal av så kallad ”vardagsheder” som ofta är svår att bekräfta. Vardagsheder beskrivs av de intervjuade som tvingande normer med anpassning till gruppens definition av hedersnormer, att det inte är tillåtet att vara annorlunda och att den som inte passar in i normen kan uteslutas eller bestraffas. Denna vardagsheder kan uttryckas i form av begränsningar och kontroll av individens rörelseutrymme.

”Sen tycker man att vissa elever ska hem direkt. Ingen aktivitet, inte träffa kompisar efter skolan. De har inget socialt nätverk utanför skolan, utan det är direkt hem. Och sen eventuellt umgås med familjen och släktingar, inte kompisar. Det är också lite begränsningar med telefonen, hur mycket man kommunicerar med kompisar när man kommit hem.” (Skolkurator)

Vidare berättar yrkesverksamma från elevhälsa att det kan vara svårt att identifiera pojkar som utsätts för hedersrelaterat våld, eftersom det ofta kan vara mer psykiskt än fysiskt påfrestande.

Flera kontexter och med varierande konsekvenser

I samtliga intervjuer lyfts att HRV finns inom fler kontexter än enskilda etniciteter eller kulturer. Flera av de intervjuade noterar att det svenska samhället och forskningen kring området bör bredda perspektivet på HRV.

”De här ärendena handlar inte bara om en hederskontext utan det är en utsatthet. Det är förtryckande av andra individer, och den här utsattheten och förtrycket som kan leda till våld finns i andra grupper också. Inte bara i andra kulturella grupper utan det finns i religiösa samfund. Om man tittar på gängkriminalitet så ser man att de här gängen, de besitter ju också sina normer som liknas med hedersnormer.”
(Socialsekreterare BoU)

Intervjuade från socialtjänst beskriver vilka konsekvenser hedersförtryck kan ge utsatta även när fysiskt våld inte förekommer.

”I vissa religiösa samfund får man inte skilja sig. Där förekommer det oftast inte hedersvåld, utan hedersförtryck. Man kan definiera det som heder, men det förekommer sällan hedersmord. Däremot kan man ju bli utesluten från gemenskapen. Då är det hög risk att personen som utesluts begår självmord.” (Socialsekreterare vuxen VINR)

HRV formar individens identitet

Flera intervjuade berättar att unga utsatta upplever att de lever i dubbla identiteter. Yrkesverksamma från elevhälsa berättar att det kan vara svårt för unga utsatta att hitta sig själva när de tvingas till att leva i skilda normsystem. I skolan som genomsyras av FN:s barnkonvention samt barnrättsperspektiv och i hemmet där kollektivet begränsar individens rätt över sitt eget liv. Detta kan medföra identitetsförvirring och svårigheter att hitta sig själva det kan leda till psykisk ohälsa med långtgående konsekvenser enligt de yrkesverksamma.

”Jag är kluven på mitten – när jag är i skolan är jag Sverige, när jag kommer hem är jag mitt hemland. Då är det de reglerna. Man är så kluven. Man lever i två helt olika världar. På skoltid lever jag i en värld, på fritiden lever jag i en helt annan värld.” (Skolsköterska)

Normalisering av våld och förtryck

Intervjuade från Polismyndigheten beskriver att utsatta individer inte inser att de utsätts för HRV och att det kan vara svårt att känna igen tecknen på det. De beskriver HRV som normaliseringsprocess som börjar

från födseln och pågår fram till den aktuella situationen. De beskriver det som en långsam nedbrytningsprocess och att det kan vara svårt att veta när en situation blir hedersrelaterad.

”Man ser det inte som våld, utan att det är så det ska vara. Och då blir det jättesvårt att få dem att förstå att nej, det här ska det inte vara, även om det är, har varit så hela livet. Alla har gjort samma, men det betyder inte att det är rätt.”
(Kvinno- och tjejour)

Vidare beskriver flera intervjuade att det kan vara viktigt att ha en helhetsbild över HRV och att arbeta både den utsatta och den som utövar våldet samt att ha en bred syn på risker och signaler för att förebygga HRV. Intervjuade från Polismyndigheten lyfter att det är av stor vikt att det läggs resurser till förebyggande arbete, då det är viktigt att bryta normaliseringsprocessen i ett tidigt skede.

Tema - Utmaningar

I datainsamlingen framkom flera exempel på utmaningar som yrkesverksamma i Jönköpings län upplever i arbetet med HRV. Dessa presenteras i avsnitten nedan.

Identifiera HRV

I intervjuerna med elevhälsa, hälso- och sjukvård och socialtjänst framkommer flera exempel på att det finns utmaningar i att upptäcka och identifiera HRV. Inom skola och socialtjänst upplevs det som svårt att upptäcka HRV om inte den utsatta själv berättar eller någon annan uppmärksammar och anmäler till socialtjänsten.

I skolan uppmärksammas elevers förändringar i beteende eller utseende som kan tyda på att eleven blir utsatt för HRV. Vidare berättar både yrkesverksamma från socialtjänst och elevhälsa att det finns utmaningar i att identifiera ”vardagsheder”. Den som möter individen behöver ha ”rätt glasögon” på sig, ha kunskap om heder och kunna ställa rätt frågor för att förstå att det är HRV individen utsätts för.

”Men det är inte säkert att man pratar så mycket om just dem normerna och att det är hedersrelaterat, men man kan ju ändå se det om man har de glasögonen på.” (Enhetschef BoU)

Ett par intervjuade uttrycker en oro för att både skola och socialtjänst har svårt att närma sig barn och unga som de misstänker kan vara utsatta för HRV, då det upplevs finnas en rädsla för att de utsatta ska råka än mer illa ut om det uppmärksammas.

Hälso-och sjukvården beskriver att de möter personer utanför sitt sammanhang och vilket gör att det är viktigt att kunna ställa rätt frågor.

”Många uttrycker det här med hedersrelaterat våld och förtryck är någonting svårt. Man vill inte kränka någon. Man vill inte kliva över en persons integritet. Det gäller ju våld”
(Representant RJL)

Flera intervjuade från socialtjänst uppger att det är viktigt att vara uppmärksam på olika indikatorer och att ha ett gott samarbete med andra myndigheter och organisationer som kan hjälpa till att upptäcka och hantera hedersrelaterade ärenden.

Stödja utsatta till förändring

Flera av elevhälsans yrkesverksamma beskrev utmaningar i ärenden med ”vardagsheder”. Även om de upptäckts av skolpersonal finns utmaningar i att hitta metoder för att erbjuda rätt stödinsatser, särskilt till myndiga utsatta personer där skolan inte har anmälningssplikt. Elevhälsan uttrycker även svårigheter med att komma åt problematiken, samt att de har behov av att stötta sina medarbetare i arbetet med elever utsatta för HRV.

”Man måste vara beredd att ta emot svaret och veta vad man ska göra och vad man kan erbjuda. På gymnasiet måste de ha kommit så långt själva och om du vill ha hjälp kan det innebära att du får säga hejdå till både staden och familjen. Det är jättetufft att bryta.” (Skolsköterska)

Även socialsekreterare lyfter att det finns få insatser att tillgå till personer utsatta för HRV och att det är viktigt att kunna ge rätt stöd för att hålla kvar kontakten med den utsatta. Det är ofta stödsamtal, familjebehandling eller placering som finns att tillgå. Få vuxna utsatta säger ja till insatserna.

För att få möjlighet till familjebehandling behöver vårdnadshavarna tacka ja till insatsen, vilket enligt de intervjuade sällan sker.

”Det handlar ju om att föräldrarna behöver förändra sina normer och värderingar ju. Och hur gör vi det? Hur når vi de här föräldrarna? Hur jobbar vi med dem? Vad finns det för öppenvårdsinstanser för dem?” (Socialsekreterare BoU)

En annan utmaning som flera socialsekreterare uttrycker är de utsattas ambivalens under processen. Ofta ändrar den utsatta sin berättelse och går tillbaka till sin livssituation utan att det blivit någon skillnad för den utsatta. En socialsekreterare beskriver hur svår och lång processen att ta emot stöd kan vara.

”Ett exempel är att vi placerade en 18 åring som tänkt i 5 år innan hon sökte stödet för att lämna kontexten. Första tiden gjordes allt rätt, men chocken kom ändå trots lång planering. Det är ett stort steg för de som lämnar sin familj. Många har en sårbar kontakt som de saknar när man känner sig otrygg och kontaktar för att känna sig trygg.” (Socialsekreterare vuxen VINR)

Skydds- och riskbedömning – Svårt utan kontinuitet

Flera av socialsekreterarna tycker att komplexiteten med ärenden relaterade till HRV är att det är ”sällanärenden”, vilket innebär att de kommer till socialtjänsten oregelbundet och ibland med långt mellanrum. Där uppstår utmaningar i att ta lärdom av tidigare ärenden. Av socialsekreterarnas utsagor framgår att det är av stor vikt att ha en kontinuitet i arbetet med HRV. Flera intervjuade lyfter, oavsett storlek på kommun, att det vore hjälpsamt att ha en central källa för information och rådgivning i HRV ärenden.

Flera socialsekreterare både på vuxenenheten och BoU betonar utmaningar i att göra skydds- och riskbedömningar. Enligt socialsekreterare används stödmaterial Patriark av verksamheterna. Det uppstår dock utmaningar i riskbedömningsarbetet eftersom Patriark kräver omfattande arbete vid kartläggningen samtidigt som det är svårt att bibehålla kunskapen i att använda materialet, då ärenden där detta material tillämpas inte kommer med kontinuitet. Socialsekreterare från socialtjänstens vuxenenhet efterfrågar specialister som kan stötta i bedömningar. Att ha dialog med specialister för rådgivning i hur de kan fånga upp utsatta genom att ställa rätt frågor, därmed erbjuda rätt stöd. Citatet nedan beskriver behovet av skydds- och riskbedömningsmaterial i den akuta fasen

”En handläggare utreder våldet och gör riskbedömning till exempel med stöd av Patriark. Flera kan göra Patriark på enheten men vissa använder även andra instrument. Patriark tar tid att göra, ofta blir det så att om det inte blir placering direkt då ebbat ärendet ut. För de vill inte ha kontakt längre.” (Socialsekreterare vuxen VINR)

Även Polisen använder sig av Patriark, vilket upplevs som ett effektivt material av de intervjuade eftersom de har regelbundna utbildningar i

stödmaterialet. För Polismyndigheten krävs det ett brett kartläggningsarbete i dessa ärenden. Intervjuade berättar att det är av stor vikt för polisen att vara lyhörd till den utsattas berättelser och utföra flera säkerhetssamtal, vilket kräver fler resurser och erfarna professioner. Samtliga intervjuade från Polismyndigheten anser att det behövs ett vidgat perspektiv i skydds- och riskbedömningsprocessen för att göra rätt bedömningar av hotbilden.

I intervjun från Åklagarmyndigheten beskrivs utmaningar i hedersrelaterade ärenden som att de kan vara komplexa på grund av de många parametrar som måste beaktas utöver de strikt juridiska aspekterna. Vidare lyfter Åklagarmyndigheten att det krävs en god kompetens inom hederskontexten för att undvika långtgående konsekvenser, vilket kan vara avgörande om man trampar fel.

Tillämpning av lagstiftning

Flera socialsekreterare upplever att det är en utmaning att följa alla delar i Socialtjänstlagen i en hederskontext. Socialtjänsten fokuserar i huvudsak på att hålla samman familjer och med målet att barn som placerats utanför hemmet ska återvända hem. I hedersrelaterade ärenden uttrycker flera socialsekreterare att det blir en utmaning med familjeåterförening, då familjen är de som utövar våldet.

”Men ska vi sträva efter att jobba hem ungdomen? Alltså, för det har jag ju känt har varit lite jobbigt. Är det verkligen det vi ska göra i de här ärendena? Det känns jättekonstigt. Men ändå så är det som liksom mitt arbete har gått ut på att jag ska jobba hem ungdomen.” (Socialsekreterare BoU)

Detta upplevs som en tvetydighet av flera socialsekreterare i arbetet med HRV. Även polisen upplever svårigheter att bevisa brott utifrån deras aktuella lagstiftning.

”De flesta hedersärenden som kommer till oss är flickor som kan säga att de blir tvingade att ha slöja på sig. De blir slagna, de måste komma hem efter skolan. Det är svårt att bevisa det. Någonstans så har du Föräldrabalken som ger rättigheter och säger att du ska hem efter skolan. Det står åldersanpassat, du ska utvecklas och få göra saker som är åldersanpassat till din ålder. Jag kan tycka en ålder och en annan familj kan tycka en ålder. Och då är det svårt att säga – vad blir den brottsliga handlingen?” (Polis)

Behov av ökad samverkan

Alla intervjuade lyfter att hedersrelaterade ärenden är specifika i sitt slag eftersom det generellt är fler än en person som utsätter individen för

våld och förtryck. Flera intervjuade betonar även utmaningen och vikten av ökad samverkan mellan verksamheterna för att kunna identifiera HRV, erbjuda rätt stöd utifrån utsattas behov, skydda utsatta och hänvisa till rätt funktion.

”För mig känns det som att Barnahus är spindeln i nätet på något sätt. Alltså de vet om alla verksamheter.” (Åklagare)

Även representant från Polismyndigheten lyfter Barnahus som gott exempel på arena för samverkan och efterfrågar en liknande arena för vuxenärenden.

Av de yrkesverksamma utsagor framgår att det finns ett behov av ett gemensamt arbete mellan aktörerna för att identifiera, förebygga och bekämpa HRV. Representanterna ser att samverkan bör ske både internt och externt i flera led, det vill säga mellan skola, socialtjänst, hälso- och sjukvård, Polismyndigheten, Åklagarmyndigheten och civilsamhällesorganisationer. Enligt intervjuade från Polismyndigheten krävs en gemensam ansträngning för att bekämpa HRV.

Kvinno- och tjejjourerna önskar en ökad samverkan med berörda aktörer. De uttrycker att de har god samverkan med polis, men att de har behov av djupare samverkan med övriga aktörer, särskilt med hälso- och sjukvården.

Tema – Kunskap och kompetens

Av datainsamlingen framkommer att alla intervjuade har gått grundläggande utbildning i HRV. Många beskriver även att de fördjupat sig i ämnet utifrån eget initiativ, både på arbetsplatsen och på fritiden.

”Alltså kunskap, det kan man alltid få, men sen hur man ska tillämpa den kunskapen...” (Socialsekreterare BoU)

Intervjuade från Barnahus Jönköping har identifierat att det saknas kunskap och erfarenhet i arbetet med utsatta för HRV bland flera professioner från olika verksamheter. Ofta är kompetensen knuten till en eller några få professioner som har HRV som ett specialintresse.

Flera intervjuade lyfter att kunskap om HRV behöver beddas till fler yrkesgrupper såsom pedagoger på såväl gymnasie-, grund- och förskolenivå för tidig upptäckt.

Avsaknad av yrkesinriktade utbildningar

Flera av de intervjuade saknar yrkesinriktade kunskaper om HRV. Enligt flera representanter från hälso- och sjukvården är tillgängliga

utbildningar ofta lika till innehållet och riktade mot kommunerna, specifikt mot socialtjänst.

”Det jag tänker skulle vara hjälpsamt är att man drar lite mer patientärenden. Berätta att den här personen var med om det här och att man gjorde si och så. Lite av hur verkligheten ser ut, för teorin är en sak och verkligheten är en annan sak.”
(Kurator Region Jönköpings län)

Intervjuade från Polismyndigheten beskriver vikten av att samtliga poliser bör besitta kunskaper om HRV. Att upptäcka och identifiera signaler när patrull är först ut på plats har stor betydelse för den fortsatta utredningen.

Behov av ökad kunskap för att ställa rätt frågor

Flera av de intervjuade betonar vikten av att ha tillgång till expertkompetens och resurser för att hantera svåra frågeställningar. Svårigheten lyfts av yrkesverksamma inom såväl socialtjänst som elevhälsa. Hälso- och sjukvården betonar vikten av att samtliga inom vården besitter kompetens inom HRV för att fånga upp patienters utsatthet. För att få rätt stöd lyfts även vikten av att ställa rätt frågor.

Annan representant från Region Jönköpings län lyfter att vårdcentralerna i länet har behov av ökad kunskap om HRV samt att kunna ställa rätt frågor. Detta både för att fånga upp patienternas behov och kunna slussa dem till rätt vård. Särskilt personal inom primärvården som träffar alla, då patienter ofta söker vård där först.

”Hälso- och sjukvårdens uppdrag är ju att ta hand om patienter som på något vis har ett behov av vård på lite olika sätt, både fysiskt och psykiskt. Det är vårt uppdrag. Sen handlar det om att vi behöver våga ställa frågan och inte bara då den om våld i nära, utan också när det handlar om mående som avviker från det vi tror oss veta och kunna.” (Representant Region Jönköpings län)

Flera yrkesverksamma från elevhälsa beskriver att det finns ett stort mörkertal av utsatta elever som de inte lyckats fånga upp på grund av skillnader i kunskap och erfarenhet om HRV.

Nulägesbild

I detta avsnitt presenteras en sammanställd nulägesbild⁵⁸ som beskriver Jönköpings län och resultatet av RCH-satsningen ur ett nationellt perspektiv.

Länsstyrelsen i Jönköpings län

Länsstyrelsen arbetar på regeringens uppdrag inom MVK där HRV inkluderas. Uppdraget innebär att de ska samordna och stödja länets verksamheter, till exempel genom att sprida metoder, arbetsätt och kunskapsstöd och erbjuda utbildningar och kompetensutveckling.⁵⁹ Vidare ska Länsstyrelserna i sitt arbete samverka med kommuner och regioner samt andra myndigheter och aktörer. Arbetet ska vara kunskapsbaserat och samordnat med myndigheter på nationell nivå.

Resursteam Heder

Resursteam Heder är en operativ arbetsgrupp som funnits i länet sedan 2013 och samordnas gemensamt av Länsstyrelsen, KU och Barnahus Jönköping. Representanter i resursteamet kommer från skola, socialtjänst, hälso- och sjukvård, Polismyndigheten och civilsamhällesorganisationer med fördjupad kunskap om HRV. Resursteamet ska bland annat utgöra en resurs för yrkesverksamma och ideella i Jönköpings län som möter målgruppen. Resursteamet har enligt Länsstyrelsen tydligt begränsade resurser då representanterna utför stödet inom ramen för ordinarie arbetsuppgifter.

Projekt Heder 2019–2022

Under åren 2019–2022 genomförde KU ett länsövergripande projekt finansierat av Länsstyrelsen i Jönköpings län – Projekt Heder. Inom ramen för projektet genomfördes en kartläggning av länets behov gällande HRV där det framkom att länets yrkesverksamma inom skola och socialtjänst ansåg att kunskapen om HRV var för låg och att det fanns stora behov i kommunerna av såväl utbildning, samordning och stöd. I projektet framkom att trots att länet har ett Resursteam Heder upplever flera yrkesverksamma inom skola och socialtjänst att

⁵⁸ En nulägesbild är enligt SKR ett sätt att ta reda på var en verksamhet eller organisation befinner sig. Genom att sammanställa en nulägesbild kan en position bestämmas för var ett arbete befinner sig.

⁵⁹ Förordning (2021:995) om Länsstyrelsernas regionala arbete mot mäns våld mot kvinnor.

hedersrelaterade ärenden är så kallade ”sällan-ärenden” och vissa yrkesverksamma upplever att de lämnas ensamma i dessa ärenden.

I projektets slutrapport drogs följande slutsatser för länets arbete framåt:

- Det finns behov av en mer systematisk och strukturerad samverkan mellan skola och socialtjänst vid hedersrelaterade ärenden.
- Det finns behov av systematik för kompetenshöjande insatser och metoder kopplat till HRV både inom skola och socialtjänst.
- Det saknas en gemensam arena för yrkesverksamma att diskutera komplexa ärenden (HRV) särskilt för yrkesverksamma inom skola.

Region Jönköpings län

Nämnden Folkhälsa och sjukvård har i budget och verksamhetsplan för år 2024 gett följande uppdrag för att motverka VINR, inklusive HRV⁶⁰:

”Våld i nära relationer – Utveckla bemötande, behandling och rehabilitering i hela länet för personer som är våldsutövare, samt personer som utsatts för våld i nära relation sjukvårdens arbete mot mäns våld mot kvinnor, våld i nära relationer och hedersrelaterat våld och förtryck.

Beskrivning: Under perioden ska påbörjat utvecklingsarbete fortsätta, bland annat genom att säkerställa att adekvat utbildningsprogram med fokus på våld i nära relation inklusive hedersrelaterat våld finns tillgängligt för medarbetare. Det finns även behov av att utveckla samverkan tillsammans med andra aktörer som möter målgruppen”

Kommunal Utveckling

Jönköpings läns 13 kommuner samverkar genom Kommunal utveckling.⁶¹ Dess uppdrag är att samordna forskning och utvecklingsfrågor på de områden kommunerna valt att samverka kring.

⁶⁰ Region Jönköpings län. Budget med verksamhetsplan 2024 – Flerårsplan 2025–2026. (u.å.). <https://www.rjl.se/globalassets/rjl/om-oss/budget-och-utvecklingsplaner/budget-med-verksamhetsplan-och-flerarsplaner/budget-med-verksamhetsplan-2024.pdf>

⁶¹ Kommunal Utveckling Jönköpings län. Kommunal Utveckling Jönköpings län – Tretton kommuner i samverkan. (u.å.). <https://kommunalutveckling.nu/> (Hämtad 2024-08-23).

Kommunal Utvecklings verksamhetsområden är: social välfärd, hälso- och sjukvård, utbildning, fritid, miljösamverkan, digitalisering, kurs och konferens samt yrkesresan. I länet drivs även flera verksamheter som gemensamt genom Kommunal Utveckling. Dessa är: Barnahus, Familjehemsresursen, Fjärrundervisning, Vård- och omsorgscollege (VO-College) samt Verksamhetsförlagd utbildning (VFU).

Barnahus i Jönköpings län

I Barnahus samverkar länets 13 kommuner, Region Jönköpings län, Polismyndigheten och Åklagarmyndigheten. Till Barnahus kommer barn under 18 år som misstänks vara utsatta för våldsbrott i nära relation, sexualbrott oavsett relation till den misstänkte, samt förövare under 15 år utpekade för sexualbrott. I verksamhetens målgrupp ingår även våldsbrott med hedersmotiv, inkluderat könsstympning, barnäktenskapsbrott och hedersförtryck. Barnahus mål är att genom samverkan tillförsäkra barn som misstänks vara utsatta för brott rättstrygghet, gott bemötande och stöd, samt vid behov omgående kris- och behandlingsinsatser.⁶²

I Barnahus uppdrag ingår att ge rådgivning till länets socialtjänster i våldsärenden, inkluderat hedersrelaterade ärenden, att hålla samråd med samverkande myndigheter kring inkomna ärenden, att leda samverkan vid förhör och läkarundersökningar, att hjälpa och stödja de personer som kommer till Barnahus samt att vid behov erbjuda krisstöd till barn och föräldrar. Utöver basverksamheten har Barnahus arbetat, eller arbetar, med följande aktiviteter inom området HRV:

- Medverkan i referensgrupp för Projekt Heder 2020–2022.
- Utbildningsinsatser för att stärka kompetensen hos Barnahus samordnare.
- Medverkan i samordningen av Resursteam Heder.
- Framtagande av specifika rutiner för vägledning till socialtjänsten i ärenden som rör HRV (inkluderat barnäktenskap, tvångsäktenskap, utreseförbud, könsstympning) avseende rådgivning, samråd och förhör.
- Framtagande av rutin för läkarundersökning vid misstänkt könsstympning.

⁶² Rikspolisstyrelsen. *Delredovisning av regeringsuppdrag avseende gemensamma nationella riktlinjer kring barn som misstänks vara utsatta för brott och kriterier för landets barnahus*. (2009). https://barnahuslinkoping.se/wp-content/uploads/2014/11/Nationella_riktlinjer_samt_kriterier.pdf

Hälso- och sjukvården

I hälso- och sjukvården finns specialistfunktioner som har i sitt uppdrag att arbeta med HRV. Det finns en samordnare inom VINR som har i uppdrag att ge kompetenshöjande insatser om våld. Region Jönköping har utvecklat en egen HRV-utbildning (Rebecca) som finns tillgänglig för all personal. Samordnare VINR ingår i Resursteam Heder.

Barnskyddsteamet drivs i projektform. Teamet har i uppdrag att lyfta barnrättsperspektivet samt främja samverkan kring barn i organisationen. Teamet ger kompetenshöjande insatser kring barns utsatthet inklusive HRV, rådgivning till verksamheter i barnrättsliga frågor samt vägleder verksamheter vid anmälan till socialtjänsten.

Alternativ till våld (ATV) är en mottagning inom specialistvården som har i uppdrag att erbjuda psykologisk och psykoterapeutisk behandling och samtalsstöd (våldsutsatta och våldsutövare) i Jönköpings län. Mottagningen riktar sig till personer från 15 år som har erfarenhet av våld i en nära relation och som konsekvens utvecklat en lindrig eller måttlig psykisk ohälsa. De vänder sig både till den som varit utsatt för VINR och till den som varit våldsam i en nära relation, inkluderat HRV. Rekommendationen är att behandling kan påbörjas cirka 3 månader efter att våldet upphört när det gäller personer som varit utsatta. ATV erbjuder även behandling och samtalsstöd till barn och ungdomar under 15 år som lever eller levt med VINR, då tillsammans med vårdnadshavare

Utvärdering av regionala resurscenter

NCH har under 2024⁶³ genomfört en utvärdering av regionala resurscentra i landet. I utvärderingen framgår vad som fungerat bra respektive mindre bra, samt vilka faktorer som varit avgörande för att verksamheterna ska vara välfungerande och självförsörjande efter fyra år.

Sedan uppstarten 2018 har RCH startats upp i tre omgångar: fyra pilotlän (2018), fyra län (2021) och sju län (2023). Idag finns totalt nio etablerade RCH, och av dem har tre RCH en långsiktig finansiering säkrad. Sex RCH är i etableringsfasen, varav Jönköpings län är ett av dem. I fem av alla befintliga RCH ingår i samma organisationsstruktur som Barnahus och ytterligare fyra RCH planerar att organisera sig inom Barnahus. Övriga län har organiserat sig i största kommunen på orten eller redan befintliga länsövergripande våldsverksamheter. I utvärderingen lyfts de tre viktigaste förutsättningarna för RCH fram:

⁶³ Beyond Research. *Nationellt centrum mot hedersrelaterat våld och förtryck*.

- En behovsinventering som stöd ökar förutsättningar att lyckas.
- En förankring av RCH på högsta nivå är avgörande för etablering.
- En uppbyggnad av RCH i etablerade länsövergripande strukturer är gynnsamt.

Vidare identifieras de tre största utmaningarna för att genomföra de olika delarna i RCH:s verksamheter:

- Att kunna erbjuda direkt stöd till utsatta (äldre och yngre).
- Att involvera polis och åklagare med hederskompetens som dedikerade resurser.
- Att hitta hållbara finansieringslösningar för RCH över tid.

Utvärderingen visar även att gemensamma avsiktsförklaringar som är bindande och förtydligar roller och förväntningar har varit en framgångsfaktor för RCH.

Kontakt med andra resurscentra

I denna förstudie har kontakt tagits med sju resurscentra för att få en fördjupad bild av deras erfarenheter av implementering av RCH i deras län, varav svar inkommit från fyra län. Utöver de resultat NCH:s utvärdering ovan visar framkommer följande:

- Vikten av att skolan finns med som samverkanspartner eller att det från början är uttalat att även skolan kan vända sig till RCH.
- I de verksamheter där RCH är implementerat i Barnahus har det inte varit svårt för RCH att även rikta sig mot vuxna. RCH och Barnahus har blivit två verksamhetsben i samma organisation.
- Ekonomin och långsiktig finansiering har varit en utmaning för flera.

Ett verksamhetsexempel – Hedersteamet Kronoberg

Ett exempel från ett relativt jämförbart län gällande RCH är Kronobergs län där det idag finns ett etablerat RCH i form av *Hedersteamet Kronoberg*. Kronobergs och Jönköpings län består av åtta respektive 13 kommuner och har båda en större kommun (Växjö respektive Jönköping), vilket gör dem jämförbara.

Kronobergs län var ett pilotlän i RCH satsningen år 2018 och tillhörde Växjö kommun organisatoriskt. Kronobergs län organiserar idag sina länsövergripande verksamheter samlat och efter ett politiskt beslut ingår Hedersteamet Kronoberg i Barnahus organisation. Verksamheten Hedersteamet ingår i det befintliga samverkansavtalet för Barnahus med parterna Åklagarmyndigheten, Polismyndigheten, länets kommuner och Region Kronobergs län.

Verksamheten är tillsatt med 2.0 tjänster med långsiktig finansiering, där Region Kronobergs län och länets kommuner finansierar varsin tjänst. För kommunerna fördelas finansieringen utifrån befolkningens mängd. Hedersteamet medverkar i Barnahus samråd i ärenden som rör HRV. Hedersteamet samverkar med de olika parterna i nätverk och arbetsgrupper, bortsett från yrkeskategorin åklagare som Hedersteamet möter som samverkanspart i samråden. Medverkan i samråden har lett till ökad kvalitet i samverkan vad gäller kunskapsutbyte och att kunna diskutera ärenden. Hedersteamet arbetar med rådgivning till yrkesverksamma genom telefon och kommunbesök, främst inom socialtjänst och skola men även inom hälso- och sjukvård.

Hedersteamet ger basutbildning HRV samt utbildning i riskbedömningsinstrumentet Patriark. Hedersteamet samordnar och leder kompetenshöjande insatser med utvecklingsledare för Region Kronobergs län, samt konsulterar och ger rådgivning till regionen. Hedersteamet har nyligen startat två projekt med förebyggande insatser – ett riktat mot professionella i förskola och ett riktat mot vuxna och föräldrar.

Hedersteamet Kronoberg betonar bland annat vikten av:

- Att ha en gemensam styrmodell för Barnahus och RCH.
- Att besluta om att skolan får söka konsultation i RCH.
- Att det är en fördel att ha verksamhetsnära chefer som samverkanspartners.

Regional statistik

Avsnittet presenterar två exempel på regional statistik; bortförda barn och folkhälsoenkät ung.

Kartläggning av bortförda barn

År 2019 genomförde Länsstyrelsen i Östergötland en kartläggning av bortförda barn i Sveriges alla län. Enkäter skickades ut till socialtjänster samt skol- och utbildningsförvaltningar i landets samtliga kommuner.

I Jönköpings län besvarade 10 av 13 (77 procent) kommuners socialtjänster enkäten. Trettio procent av dem som svarade på enkäten svarade att de hade kännedom om bortförda personer år 2019. Av de kommuner som svarade att de hade kännedom om bortförda personer handlade det om totalt 21 fall, varav 95 procent av de bortförda var barn. På frågan om verksamheten hade rutiner för att hantera ärenden kring bortförda barn och vuxna svarade ingen ja. Åttio procent svarade nej och 20 procent svarade att de inte visste. Gällande huruvida verksamheten hade kännedom om barn som uppgavs vara gifta (formella eller

informella äktenskap) svarade 60 procent att de hade kännedom, 10 procent att de inte hade det och 30 procent att de inte visste.

Nio av 13 skol- och utbildningsförvaltningar (69 procent) svarade på enkäten. Elva procent svarade att de hade kännedom av bortförda personer år 2019. På frågan om verksamheten hade rutiner för att hantera ärenden kring bortförda barn och vuxna svarade 44 procent ja, 33 procent nej och 22 procent att de inte visste. Av de skol- och utbildningsförvaltningarna som svarade på enkäten uppgav 33 procent att de hade kännedom om barn som uppgavs vara gifta (formella eller informella äktenskap), medan 67 procent svarade nej.

År 2022 genomfördes kartläggningen på nytt. Denna gång svarade sju av 13 av socialförvaltningarna i Jönköpings län (54 procent). Femton procent svarade att de hade kännedom om bortförda personer år 2022. Samtliga av dessa var flickor under 18 år. Bland skol- och utbildningsförvaltningarna i Jönköpings län svarade denna gång 9 av 13 kommuner (69 procent). Av dessa svarade 33 procent att de hade kännedom av bortförda personer år 2022. Frågor gällande barnäktenskap ställdes inte i enkäten för år 2022 likt år 2019.

Folkhälsoenkät Ung

Folkhälsoenkät Ung är en enkätundersökning som kartlägger ungdomars hälsa och livsstil.⁶⁴ Undersökningen genomförs som en webbenkät på skoltid och är en totalundersökning i länet bland ungdomar som går i årskurs 9 på grundskolan och årskurs 2 på gymnasiet, även bland de ungdomar som går anpassad grund- och gymnasieskola. För 2023 års enkät finns påståenden om valfrihet, vilket är nya påståenden. Det går därför inte att jämföra svaren med tidigare år. Exempel på resultat gällande andel som svarade att de inte fullt får välja själva redovisas nedan:

1. Tolv procent av tjejerna respektive åtta procent av killarna i årskurs 9 svarade att de inte fullt får välja själva vad de ska ha på sig och hur de ska se ut. På gymnasiets årskurs 2 var motsvarande siffra sex procent av tjejerna och sju procent av killarna.
2. Femton procent av tjejerna respektive fjorton procent av killarna i årskurs 9 svarade att de inte fullt får välja kompis själva. På gymnasiets årskurs 2 var motsvarande siffra nio procent av tjejerna och tio procent av killarna.

⁶⁴ Region Jönköpings län. Folkhälsoenkät Ung 2023 – Länsrapport. (u.å).
<https://view.officeapps.live.com/op/view.aspx?src=https%3A%2F%2Fglobalassets%2Futveckling-i-jonkopings-lan%2Fhur-gar-det%2Fhalsa%2Ffolkhalsoenkät-ung%2F2023%2Flanssammanställning-2023.pptx>

3. Tolv procent av tjejerna respektive elva procent av killarna i årskurs 9 svarade att de inte fullt får välja själva vilken religion/livsåskådning de ska ha. På gymnasiets årskurs 2 var motsvarande siffra tio procent av tjejerna och tolv procent av killarna.
4. Tio procent av tjejerna respektive åtta procent av killarna i årskurs 9 svarade att de inte fullt får välja själva vem de ska gifta sig/leva tillsammans med som vuxen. På gymnasiets årskurs 2 var motsvarande siffra nio procent av tjejerna och åtta procent av killarna.

Analys

I detta avsnitt görs en fördjupning i de slutsatser som kan dras utifrån rapportens resultat tillsammans med bakgrund och nulägesanalys. Analysen är strukturerad i tre delar. Först identifieras och diskuteras de centrala behoven hos de utsatta och yrkesverksamma, baserat på såväl forskning som praktiska erfarenheter. Därefter granskas hur vi kan möta dessa behov och vilka förutsättningar det finns i länet för ett RCH. Slutligen görs en övergripande analys med reflektion över rapportens slutsatser.

Stöd till utsatta

För att utsatta för HRV ska få rätt stöd, behöver yrkesverksamma vara lyhörda, ha kunskap om HRV och förstå olika livssituationer. Rapporten visar att det är avgörande att ha rätt perspektiv och kunskap för att upptäcka HRV. Bristande kunskap hos yrkesverksamma kan leda till att den utsatta inte får rätt stöd eller utsätts för större fara. På grund av riskerna kan det också finnas en rädsla för att ställa frågor om heder, vilket några intervjuade kopplar till allvarliga konsekvenser de stött på i sitt arbete.

Yrkesverksamma uppfattar att ungas identitetsutveckling riskerar att påverkas negativt i de fall de växer upp ”mellan” hemmet och skolan, där normerna inte stämmer överens. Studier visar att detta riskerar att leda till psykisk ohälsa i vuxenlivet, vilket i sin tur kan innebära stora kostnader för samhället om inte rätt stöd finns att tillgå.

Utsatta har berättat om konsekvenser av nätverket när det blivit känt att denne sökt stöd eller skydd av en myndighet. Det är därför viktigt att kunna vara anonym som utsatt i början av kontakten för att bli redo för att ta emot stöd eller skydd från en myndighet och för många krävs det att helt bryta med sin familj, sin släkt och sitt sociala sammanhang. Flera verksamheter i studien lyfter behovet av en verksamhet att hänvisa utsatta till i de fall den utsatta inte är tillräckligt motiverad att ta emot stöd av socialtjänst, hälso- och sjukvård eller göra en anmälan till polisen.

De som är utsatta vet sällan vilket stöd som finns att få. Många har en okunskap om myndigheter och deras uppdrag. För den som är utsatt är det därför viktigt att både få kunskap och information om var och hur man kan få hjälp men också för att undvika att desinformation når till de utsatta.

Det finns idag ingen systematisk uppföljning i Jönköpings län för hur många som söker stöd och hjälp hos olika aktörer eller någon studie

kring hur många som är utsatta för hedersrelaterat våld och förtryck. I den nationella statistiken visar förekomsten av HRV på olika resultat beroende på vad studien använder för urvalsmått. Det som yrkesverksamma lyfter fram är att det med stor sannolikhet finns ett omfattande mörkertal av utsatta som inte myndigheter inte når ut till eller som identifieras i aktuella ärenden eller kontakter. Förslag till åtgärder för nå fler utsatta är kunskap och praktisk kompetens att ställa frågor för att identifiera utsatta.

Stöd till yrkesverksamma

Resultatet visar tydligt att yrkesverksamma har en osäkerhet i arbetet med HRV, som ofta kan innehålla komplexa situationer, där beslut ska tas om vad som ska göras eller inte göras. Därför uttrycker flera yrkesverksamma behov av mer kunskap, vägledning och stöd i arbetet. De vill också att kunskapshöjande insatser ska anpassas till varje verksamhetsbehov eller till en särskild profession.

Det finns idag ett nationellt stöd för yrkesverksamma med kunskapsöversikter, metodmaterial och webutbildningar vilket kan ge ett visst stöd till yrkesverksamma och regionalt ges kunskapshöjande utbildningar av exempelvis Länsstyrelsen. De yrkesverksamma framför behov av att få stöd i att omsätta kunskapen till kompetens för att kunna använda den i direkta situationer i sitt arbete.

Ett exempel är när yrkesverksamma från skola och socialtjänst lyfter "vardagsheder", normer som begränsar vardagen och livsutrymmet för den enskilde. Hur kan yrkesverksamma identifiera och förstå vad som är begränsningar utifrån god fostran och vad som är begränsningar utifrån en hederskontext?

Ett annat exempel är när socialtjänsten lyfter flera utmaningar kring kompetensen att använda riskbedömningsinstrument. Instrumentet är omfattande, svårt att genomföra och det finns ofta en låg uthållighet hos den utsatte vid genomförandet. Andra komponenter är att få kontinuitet att utföra riskbedömningar då detta sker allt för sällan. Polisen använder samma instrument men där sker arbetet med större kontinuitet och utförs av ett fåtal poliser i länet.

De yrkesverksamma som arbetar utifrån lagstiftning som syftar till att skydda utsatta och lagföra brott framför i intervjuerna att det är svårt att nå lagstiftningarnas rekvisit. Lagarna är i flera fall relativt nya och det blir alltför få tillfällen pröva tillämpning då de sällan möter dessa ärenden.

En annan aspekt är de yrkesverksamma som möter barn och föräldrar varje dag till exempel på en skola eller yrkesverksamma som ger stöd och insatser till barn och föräldrar inom socialtjänsten. Utgångspunkten i

dessa kontakter är att arbeta för att stärka relationer och främja helheten i familjen. Detta kan vara problematiskt för barn och unga utsatta för HRV. Hedersrelaterade ärenden kan därför utmana befintliga arbets sätt inom dessa verksamheter, vilket också kan kopplas till yrkesverksammas uttalande om att insatserna inom HRV behöver utökas och utvecklas.

Resultatet visar på att det i hög grad saknas relevant, ändamålsenligt och systematiskt stöd för yrkesverksamma i Jönköpings län. En yrkesverksam som inte har kunskap eller får stöd i att omsätta den till kompetens riskerar att missa upptäckt av HRV, göra felbedömningar eller erbjuda fel insatser eller insatser vid fel tillfälle. Utsatta för HRV har rätt att få ett anpassat och specialiserat stöd oavsett var i länet hen bor vilket kan kopplas tydligt till vikten av att ge stöd till yrkesverksamma som möter HRV i sin yrkesroll.

Samverkan

I förstudien lyfter de yrkesverksamma flera aspekter av samverkan i sitt arbete med HRV. En viktig del av samverkan mellan olika verksamheter är att kunna ge rätt stöd men också att samordna sina insatser så att stödet ges i rätt tid och på ett sätt som inte innebär en risk för den utsatta. Genom samverkan kan aktörerna med gemensamma krafter ta sig igenom komplexa situationer, samtidigt som det troligen ökar kvalitén både på bemötande och de insatser som görs.

I intervjuerna framkommer att det kan skifta över tid och sammanhang i hur väl samverkan fungerar internt i verksamheterna och med externa aktörer. I denna förstudie kan vi inte dra några direkta slutsatser kring vad som påverkar kvalitén för den samverkan som de yrkesverksamma beskriver. En del yrkesverksamma uttrycker att den fungerande samverkan behöver främjas för att det gemensamma arbetet för HRV ska utvecklas. De ser också gärna att detta görs på ett samlat sätt där yrkesverksamma kan mötas men också få ett stöd i sitt arbete.

Sammanställning av behov

För att tydliggöra de behov som framkommit i förstudie görs här en sammanfattning kring vilka behov som har identifierats inom de olika områdena som analysen presenterar:

Utsatta

- Att yrkesverksamma vågar ställa frågor om deras situation.
- Att bli bemött av yrkesverksamma som har kunskap och förståelse.
- Att informeras om vilket stöd som finns och var det kan ges.
- Att få praktiskt stöd och samtalsstöd.

Yrkesverksamma

- Att få kunskap och stöd i att upptäcka HRV.
- Att få tillgång till yrkesinriktad kunskap.
- Att få stöd i att omsätta kunskap till kompetens.
- Att få stöd i arbetet med bedömningsinstrument.
- Att få kunskap om och stöd i att tolka lagstiftning.
- Att få ökad professionell och yrkesspecifik säkerhet i arbetet med utsatta för HRV och kompetensstöd i hedersrelaterade ärenden.
- Att få tillgång till att kunna erbjuda specifikt anpassade insatser till personer utsatta för HRV.

Samverkan

- Att förbättra och utveckla samverkan mellan relevanta aktörer i länet i ärenden som rör HRV.
- Att få tillgång till en arena med specialistkompetens gällande hedersrelaterade ärenden.
- Att stärka och utveckla samverkan i hedersrelaterade ärenden genom en sammanhållande arena.

Sammanfattande analys

Genom att RCH Jönköpings län integreras i nuvarande Barnahus organisation finns förutsättningar att ge utsatta en mer jämlik tillgång till specialiserat stöd i länet. Om yrkesverksamma får stöd och vägledning är risken mindre att stödet till utsatta varierar beroende på vem de möter.

Även de behov som yrkesverksamma lyfter kan tillgodoses i ett RCH. Förutom att RCH Jönköpings län kan bli specialistkompetens som ger vägledning, kompetens och stöd i ärenden kan verksamheten även bistå med den insats som efterfrågas. Yrkesverksamma kan hänvisa utsatta till RCH Jönköpings län för stöd till dess att den utsatta är redo att ta emot de insatser som myndigheter kan erbjuda.

Sammanfattningsvis finns goda förutsättningar för att ett RCH integrerat i Barnahus organisation kan tillgodose de behov som utsatta och yrkesverksamma efterfrågar. Genom att integrera RCH Jönköpings län i Barnahus organisation och struktur finns goda förutsättningar för att stärka samverkan i dessa komplexa ärenden för att kunna ge den utsatta rätt stöd.

Förslag till verksamhet

I detta avsnitt presenteras ett övergripande förslag på uppstart av en pilotverksamhet i form av RCH Jönköpings län under perioden 2025–2027.

Projekt RCH Jönköpings län 2023–2027 är ett samverkansprojekt som leds av Länsstyrelsen i Jönköping tillsammans med KU inklusive Barnahus. Projektet sker i samarbete med Region Jönköpings län, Polismyndigheten och Åklagarmyndigheten.

Länsstyrelsen i Jönköpings län har den strategiska projektledningen i RCH Jönköpings läns satsning under hela projektperioden, vilket bland annat inkluderar övergripande samordning, ansvar för ansökan om projektmedel och återrapportering. Projektmedel kan sökas i fyra år hos NCH, vilka också har det övergripande nationella ansvaret för resurscentra hederssatsningen. Projektet RCH Jönköpings län tar sin utgångspunkt i det projektdirektiv som NCH ansvarar för nationellt.⁶⁵

Förutsättningar i länet

Resultatet visar tydligt att det finns behov av en arena för arbetet med HRV i Jönköpings län för såväl utsatta som yrkesverksamma. Utsatta i länet har i denna kartläggning inte kommit direkt till tals, men yrkesverkssammars utsagor och de studier som presenteras i bakgrunden ger grund för att anta att behovet finns för utsatta även i Jönköpings län. Flera myndigheter har fått förstärkta uppdrag och utökat ansvar mot HRV, trots det når arbetet inte hela vägen fram. Det finns funktioner i länet som har extra uppdrag kring HRV inom Hälso- och sjukvården och Länsstyrelsen utöver det som regleras i föreskrifter och lagar i andra verksamheter. Yrkesverksamma uttrycker att detta inte är tillräckligt för att kunna ge målgruppen specialiserat, anpassat och likvärdigt stöd. I projektet för RCH Jönköpings län har tesen varit att integrera RCH i Barnahus. Flera län har valt att göra så och i en utvärdering av regionala resurscentra i landet framkommer det att det varit en framgångsfaktor att integrera ett RCH i befintliga länsövergripande strukturer.

En av de centrala förutsättningarna i att starta en pilotverksamhet för RCH Jönköpings län är att verksamheten kopplas organisatoriskt till Barnahus. Barnahus är idag en etablerad och känd samverkansarena för alla våldsärenden som rör barn inkluderat HRV. Samverkan sker mellan parterna socialtjänst, polis, åklagare och hälso- och sjukvården där

⁶⁵ Nationellt centrum mot hedersrelaterat våld och förtryck. *Projektdirektiv*.

samråd kring ärenden är ett centralt nav i verksamheten men också den rådgivning som samordnare ger till yrkesverksamma i länet.

Till Barnahus kommer barn upp till 18 år som misstänkts ha varit utsatta för våld och sexuella övergrepp. Samverkan inom Barnahus är väl upparbetad mellan åklagare, polis, hälso- och sjukvård samt socialtjänst – de aktörer som krävs i ett RCH. Trots att skolan inte ingår som huvudman deltar skolpersonal ofta vid Barnahus Jönköping som trygga vuxna vid förhör. I målgruppen för samråd i Barnahus finns barn som misstänks ha utsatts HRV.

Då Barnahus i dag enbart arbetar med barn under 18 år kan vuxna över 18 år bli en ny målgrupp. Ett RCH kan använda befintliga strukturer för att arbeta upp samråd för utsatta över 18 år. Flera yrkesverksamma som möter barn kontaktar idag Barnahus för konsultation, stöd och vägledning i ärenden. Ett RCH Jönköpings län kommer behöva genomföra ett arbete med att nå ut till yrkesverksamma som möter vuxna, då ett RCH blir en ny funktion för dem.

Stöd till utsatta kommer även bli en delvis ny målgrupp inom Barnahus Jönköpings organisation där nya arbetssätt behöver utvecklas och implementeras i RCH Jönköping. Att ge likvärdigt stöd till utsatta i länet kommer bli en utmaning i Jönköpings län främst geografiskt vilket behöver analyseras vid uppbyggnad av verksamheten.

RCH Jönköpings län behöver ges mandat, det vill säga tydligt och erkänt uppdrag hos aktörerna inom HRV-området, för att få en stabil och framgångsrik etablering. I utvärderingen gjord av NCH framgår att förankring på högsta nivå varit en framgångsfaktor. I projekt RCH Jönköpings län har ett förankringsarbete pågått sedan våren 2023 vilket kommer fortgå under hela projektperioden anpassas till de beslut som fattas av regionala aktörer samt nationellt när det gäller projektmedel. Uppfattningen är att flera aktörer ser ett tydligt behov av ett utvecklat och förbättrat arbete för målgrupperna utsatta och yrkesverksamma. De mål som finns uppsatta kring utsatta, yrkesverksamma och samverkan i HRV-ärenden bedöms matcha väl mot de ovan nämnda målgrupper. I andra RCH har det varit en utmaning att hitta en långsiktig ekonomisk finansiering. I Jönköpings län har information kring projektmedel och behov av långsiktig finansiering lyfts in i projektets förankringsarbete. Förslag till långsiktig finansiering kommer att arbetas fram i dialog med aktörerna i RCH under projektperioden.

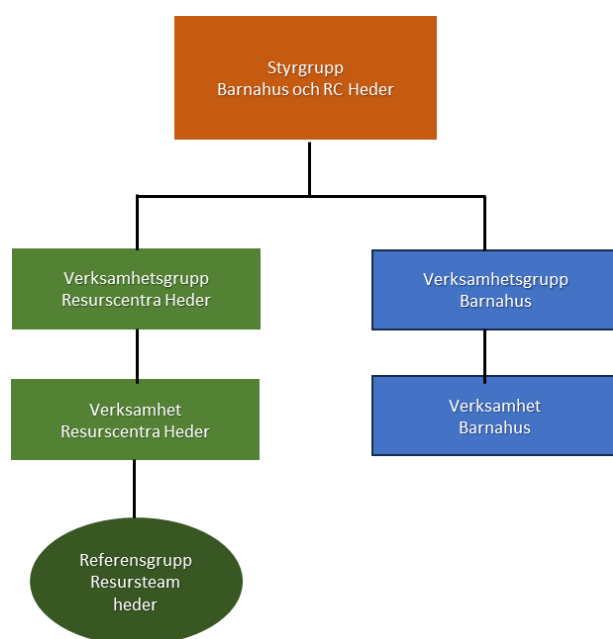
Organisation – Ledningssystem

Förslaget är att RCH Jönköpings län läggs organisatoriskt under Barnahus som en egen verksamhetsgren under styrgruppen för Barnahus.

Den befintliga styrgruppen för Barnahus blir också styrgrupp för RCH Jönköpings län, vilken har ingått i projektorganisationen för RCH Jönköpings län sedan projektstarten oktober 2023.

RCH Jönköpings län föreslås starta en verksamhetsgrupp likt den som i dagsläget finns i Barnahus länsverksamhet. Verksamhetsgruppen kommer bestå av verksamhetsnära chefer från de samverkande parterna, inkluderat skola, elevhälsa samt andra relevanta verksamheter.

Figur 2. Förslag ledningssystem – RCH Jönköping län.



Inom RCH Jönköpings läns verksamhet anställs samordnare likt de som arbetar inom Barnahus verksamhet, RCH Jönköpings läns samordnares roll i verksamhetsgruppen blir att samordna och bereda dess möten. Vid uppstart av pilotverksamhet övergår Resursteam Heder från att vara en resurs för yrkesverksamma till att bilda referensgrupp för RCH Jönköpings län.

Resurser

Under perioden oktober-december 2024 kommer en operativ projektledare på 0.5 tjänst arbeta med förberedelser inför verksamhetens uppstart. Verksamheten RCH Jönköpings län tillsätter 1.0 tjänst från och med år 2025 med titel *samordnare Resurscentra heder* och får Barnahus enhetschef som ansvarig chef. Enhetschef och samordnare

på Barnahus blir närmsta kollegor och fysisk arbetsplats blir i Barnahus lokaler. Under projektperioden kommer det utredas och utvärderas om 1.0 tjänst är optimalt för verksamheten.

Finansiering och huvudmannaskap

I projekt RCH Jönköpings län ansöker Länsstyrelsen i samråd med projektorganiseringen om projektmedel för varje projektår. Dessa medel är fastställda av NCH som är nationellt ansvariga. Projekt RCH Jönköpings län har möjlighet att få ekonomiskt stöd genom beviljade projektmedel under projektåren 2023–2027.

Under projektperioden kommer en modell för långsiktig finansiering arbetas fram i dialog med tänkta framtida huvudmän. Under förutsättning att verksamheten från och med år 2028 permanentas, ger förstudien stöd till att huvudmannaskapet fortsatt bör kvarstanna inom Barnahus Jönköping samt formaliseras genom ett samverkansavtal.

Målgrupper och operativt innehåll

Målgrupperna för RCH Jönköpings län blir yrkesverksamma och personer i alla åldrar utsatta för HRV – det vill säga barn, unga, vuxna och äldre. Implementering förslås ske genom att arbeta fram stöd till en målgrupp i taget för att skapa möjlighet till god kvalitet i arbetet. Med utgångspunkt i projektdirektivet⁶⁶ föreslås det operativa arbetet mot målgrupperna vid RCH Jönköpings län ha följande innehåll:

Stöd till utsatta HRV

- Bedriva stödtelefon.
- Stödja i kontakt och hänvisa till myndigheter, där samordnare RCH Jönköpings län knyter ihop de professioner/verksamheter som blir relevanta i de enskilda ärendena.
- Stödja i kontakt och hänvisa till civilrättsorganisationer.
- Utforska möjlighet till chatt och webbsida för att kunna erbjuda stöd och information digitalt.

⁶⁶ Nationellt centrum mot hedersrelaterat våld och förtryck. *Projektdirektiv*.

Stöd till yrkesverksamma

- Erbjuder rådgivning per telefon.
- Medverka vid arbetsplatsmöten med kompetenshöjande insatser och nätverkande.
- Planera och samordna utbildningsinsatser i samverkan med Länsstyrelsens kompetensuppdrag inom HRV.
- Medverka i samråd vid ärenden på Barnhus Jönköping.

Aktörssamverkan

I detta avsnitt ges ett första förslag på RCH Jönköpings läns aktörssamverkan och hur flödena mellan verksamheter skulle kunna se ut med tillhörande ansvar och roller, samt hur RCH Jönköpings län kan integreras i nuvarande stödstrukturer med koppling till personer utsatta för HRV.

Tillsammans med aktörer i länet och projektorganiseringen kommer det i samordnare RCH Jönköpings läns roll att ingå att:

- Utveckla och etablera myndighetsövergripande ledningssystem enligt förslag.
- Utveckla och etablera aktörssamverkan mellan deltagande verksamheter med tillhörande flöden.
- Utforska och etablera samverkansrelationer med relevanta professioner och verksamheter.
- Utforska och knyta kontakter med civilrättsorganisationer som kan stötta målgruppen.

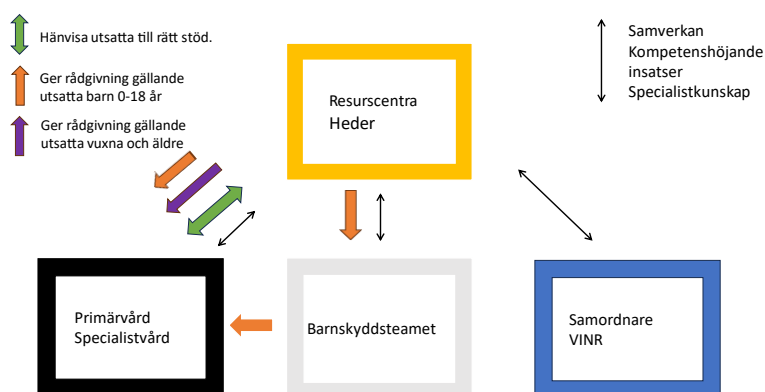
RCH Jönköpings län och Region Jönköpings län

Detta avsnitt visar på förslag till flöden i aktörssamverkan mellan RCH Jönköpings län och Region Jönköpings län.⁶⁷

Figur 3. Samverkan RCH Jönköpings län och verksamheter/roller inom Region Jönköpings län

⁶⁷ Se beskrivning av workshop i metodavsnitt.

Flöde för samverkan Resurcentra Heder och yrkesverksamma i Hälso- och sjukvården



Gällande barn 0–18 år vänder sig yrkesverksamma i hälso- och sjukvård till barnskyddsteamet för att konsultera i barnärenden, men även för att rådfråga kring orosanmälan till socialtjänsten. I konsultation gällande HRV kan barnskyddsteamet söka råd hos RCH Jönköpings län, alternativt råda yrkesverksamma inom Region Jönköpings län att själva direkt ta kontakt.

Gällande vuxna och äldre, personer som är 18 år och uppåt utsatta för HRV, kan verksamheter i primärvården och specialistvården vända sig till RCH Jönköpings län för rådgivning. Primär- och specialistvård som möter personer utsatta för HRV kan ge information och slussa dem vidare till RCH Jönköpings län.

ATV möter utsatta som lämnat våldet. I vissa fall kan det vara så att behandlingen först kan starta när den utsatta lämnat våldet en tid. Innan behandling skulle RCH kunna vara en motiverande och stödjande kontakt.

Om frågor gällande personer utsatta för HRV inkommer till samordnare VINR kan denne konsultera med RCH Jönköpings län eller hänvisa vidare yrkesverksamma direkt till RCH Jönköpings län.

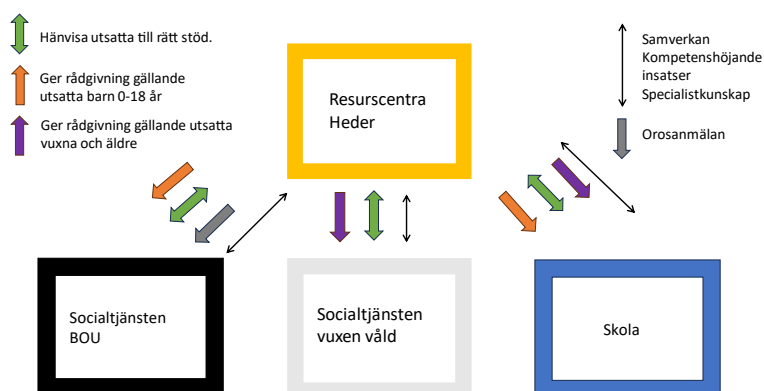
Gällande kompetenshöjande insatser kring HRV till yrkesverksamma i Region Jönköping kan ATV, barnskyddsteamet, samordnare VINR och RCH Jönköpings län samt Länsstyrelsen tillsammans genomföra kompetenshöjande insatser till verksamheter i HRV.

RCH Jönköpings län och socialtjänst samt skola

Detta avsnitt visar på förslag till flöden i aktörssamverkan mellan RCH Jönköpings län och socialtjänst, samt mellan RCH Jönköpings län och skola.

Figur 4. Samverkan RCH Jönköpings län och socialtjänst samt skolor i länets kommuner

Flöde för samverkan Resurcentra Heder och yrkesverksamma i skola samt socialtjänst



I länets kommuner kommer RCH Jönköpings län ha kontakt med flera verksamheter inom socialtjänst och skola. Inom socialtjänst kan det till exempel handla om socialsekreterare och utförare av insatser, och inom skola kan det till exempel handla om skolkurator, skolsjuksköterska, pedagog och skolledning.

Socialtjänstens BoU har redan i dag kontakt med Barnahus i hedersrelaterade ärenden och det finns en väl utarbetad struktur för detta. Därför blir Barnahus vägen in till RCH Jönköpings län för yrkesverksamma inom BoU som söker konsultation i ärenden. Socialtjänsten BoU kan hänvisa barn och unga till stöd hos RCH Jönköpings län om det bedöms vara rätt insats efter situation.

Socialtjänsten vuxen VINR kan vända sig till RCH Jönköpings län för rådgivning i ärenden rörande vuxna och äldre, samt hänvisa vuxna till stöd i de fall en person exempelvis inte önskar ta emot stöd av socialtjänsten.

I skolan möter pedagoger och elevhälsa elever i åldrarna 6–19 år. Här kan RCH Jönköpings län ge rådgivning till yrkesverksamma i skolan när de möter utsatta eller har misstanke om att någon är utsatt. Skolan kan ge information om RCH Jönköpings läns chatt, hemsida och stödtelefon till barn och unga.

RCH Jönköpings läns kan i samarbete med Länsstyrelsen ge kompetenshöjande insatser till yrkesverksamma i kommunen gällande HRV.

RCH Jönköpings län och Polismyndigheten

Detta avsnitt visar på förslag till flöden i aktörssamverkan mellan RCH Jönköpings län och Polismyndigheten.

Figur 5. Samverkan RCH Jönköpings län och Polismyndigheten



När målgruppen tar kontakt med RCH Jönköpings län kan RCH Jönköpings län i den stödjande kontakten motivera den utsatta att anmäla brott till polisen.

Polisen har funktioner med egen kompetens kring HRV, men kan använda sig av RCH Jönköpings läns kompetens i specifika ärenden för rådgivning.

Polis och RCH Jönköpings län kommer att kunna samverka i kompetenshöjande insatser till yrkesverksamma om möjlighet ges.

Uppföljning

Under pilotprojektets första år kommer en plan läggas upp för uppföljning. I slutet av projektiden kommer en utvärdering av projektet göras av Länsstyrelsen. Verksamheten kommer att följas upp genom de mallar för statistik som finns att tillgå genom NCH. Resultatet kommer att återrapporteras till NCH. Det kommer även utforskas om RCH kan använda samma verksamhetssystem för statistik som Barnahus Jönköping.

Referenslista

Baianstovu, R. *Vi talar om heder – Hur kan vi hantera det hedersrelaterade våldet?* (Centrum för våldsstudier, Örebro universitet, 2022).

https://www.oru.se/globalassets/oru-sv/forskning/forskningsmiljoer/hs/jps/cvs/skriftserien/texter-om-vald_nr-2_2022-vi-talar-om-heder-epublicering.pdf

Beyond Research. *Nationellt centrum mot hedersrelaterat våld och förtryck – Utvärdering regionala resurscenter. Nationellt centrum mot hedersrelaterat våld och förtryck.* (2024).

https://www.hedersfortryck.se/wp-content/uploads/utvardering_regionala_resurscentra_2024.pdf

Jernbro, C., & Landberg, Å. *Våld i ungas nära relationer och hedersrelaterat våld och förtryck – Förekomst, riskfaktorer och hälsokonsekvenser.* (Stiftelsen Allmänna Barnhuset & Jämställdhetsmyndigheten, 2024).

<https://jamstalldhetsmyndigheten.se/media/5swdkkhe/v%C3%A5ld-i-ungas-n%C3%A4ra-relationer-digital.pdf>

Cinthio, H. *Rörelser i gränslandet – Om komplexa hedersnormer och samhällsliga markeringar.* Doktorsavhandling. (Malmö universitet, 2023).

<https://mau.diva-portal.org/smash/get/diva2:1803006/FULLTEXT02.pdf>

Ekonomistyrningsverket. *Regleringsbrev för budgetåret 2024 avseende Polismyndigheten.* (2024).

<https://www.esv.se/statsliggaren/regleringsbrev/?RBID=24612>

Ekonomistyrningsverket. *Regleringsbrev för budgetåret 2021 avseende Statens skolverk.* (2020).

<https://www.esv.se/statsliggaren/regleringsbrev/Index?rbId=21396>

Ekonomistyrningsverket. *Regleringsbrev för budgetåret 2024 avseende Statens skolverk.* (2023).

<https://www.esv.se/statsliggaren/regleringsbrev/Index?rbId=24102>

Ekonomistyrningsverket. *Regleringsbrev för budgetåret 2024 avseende Åklagarmyndigheten.* (2023).

<https://www.esv.se/statsliggaren/regleringsbrev/Index?rbId=24298>

Davidian, T., Mohtadi, C., Hellberg, M., & Bergström, S. *Trippelt utsatt: Hedersrelaterat våld och förtryck bland ungdomar med intellektuell funktionsnedsättning.* (Tjejers rätt i samhället, 2012).

<https://www.sfse.se/wp-content/uploads/2018/09/Trippelt-Utsatt-informationshafte-rapport.pdf>

Europarådet. *Europarådets konvention om förebyggande och bekämpning av våld mot kvinnor och av våld i hemmet*. (2011).

<https://rm.coe.int/1680462544>

Ghadimi, M., & Gunnarsson, S. *UNG 018 – En kartläggning av hedersrelaterat våld och förtryck bland unga i Uppsala*. (Tjejs rätt i samhället, 2019).

<https://static1.squarespace.com/static/5bea92c270e8027e5843b891/t/5c764a40a4222f2f1ec35c23/1551256138834/UNG+018+-+En+kartl%C3%A4gning+av+hedersrelaterat+v%C3%A5ld+och+f%C3%B6rtryck+i+Uppsala.pdf>

Isdal, P. *Meningen med våld*. (Gothia Kompetens, 2011).

Jämställdhetsmyndigheten. *Förebyggande arbete mot hedersrelaterat våld och förtryck: Riktat till unga män och pojkar i Sverige – utvärderingsforskning och praktik*. (2021).

<https://jamstalldhetsmyndigheten.se/media/0ljcz0a5/forebyggande-arbete-mot-hedersrelaterat-vald-och-fortryck-1.pdf>

Kommunal Utveckling Jönköpings län. *Kommunal Utveckling Jönköpings län – Tretton kommuner i samverkan*. (u.å.).

<https://kommunalutveckling.nu/> (Hämtad 2024-08-23).

Länsstyrelsen Jönköping. *Projektplan Resurscentra heder i Jönköpings län version 2.0*. (2024). Diarienummer 801-4063-2023.

Länsstyrelsen Stockholm. *Origos samtalsstöd för ungdomar som växer upp i en hederskontext – En utvärdering*. (2024).

<https://catalog.lansstyrelsen.se/store/39/resource/521>

Länsstyrelsen Västmanlands län. *Att se till den utsattas bästa – En förstudie om förutsättningarna för ett kommun- och myndighetsgemensamt regionalt resurscentra mot hedersrelaterat våld och förtryck i Västmanland*. (2023).

<https://catalog.lansstyrelsen.se/store/23/resource/173>

Myndigheten för ungdoms- och civilsamhällesfrågor. *”Det får inte existera” – Om unga personers utsatthet för hedersrelaterat våld och förtryck samt omvändelseförsök*. (2024).

<https://www.mucof.se/publikationer/det-far-inte-existera>

Nationellt centrum mot hedersrelaterat våld och förtryck. *Hälso- och sjukvård*. (2024). <https://www.hedersfortryck.se/konsstympning/for-rkesverksamma/halso-och-sjukvard/> (Hämtad 2024-06-29).

Nationellt centrum mot hedersrelaterat våld och förtryck. *Nationell lagstiftning och internationella överenskommelser*. (2024).
<https://www.hedersfortryck.se/hedersrelaterat-vald-och-fortryck/nationell-lagstiftning-och-internationella-overenskommelser/>
 (Hämtad 2024-08-23).

Nationellt centrum mot hedersrelaterat våld och förtryck. *Projektdirektiv - uppdrag att utveckla regionala, kommun- och myndighetsgemensamma resurscentra mot hedersrelaterat våld och förtryck*. (2024).

Nationellt centrum mot hedersrelaterat våld och förtryck. *Särskilt utsatta och sårbara grupper*. (2024).
<https://www.hedersfortryck.se/hedersrelaterat-vald-och-fortryck/sarskilt-utsatta-och-sarbara-grupper/> (Hämtad 2024-06-29).

Nilsson Lundmark, E., & Nilsson, I. *Att synliggöra det osynliga: En socioekonomisk analys av hedersrelaterat våld och förtryck*. (2022).
<https://socioekonomi.se/Texter22/SynliggoraOsynliga.pdf>

Olsson, H. *Röster från hedersvåldsutsatta unga kvinnor – Om utsatthet och stöd och hjälp från socialtjänsten*. (2022). <https://www.diva-portal.org/smash/get/diva2:1649935/FULLTEXT01.pdf>

Polisen. *Hedersrelaterade brott*. (2024). <https://polisen.se/utsatt-for-brott/polisanmalan/hat-hot-och-vald/hedersrelaterade-brott/>
 (Hämtad 2024-08-23).

Polisen. *Polisens arbete*. (u.å.). <https://polisen.se/om-polisen/polisens-arbete/> (Hämtad 2024-08-23).

Proposition 2019/20:131. *Ökat skydd mot hedersrelaterad brottslighet*.

Regeringskansliet. *Fri och trygg utan våld och förtryck: Åtgärdsprogram för att förebygga och bekämpa mäns våld mot kvinnor, våld i nära relationer och hedersrelaterat våld och förtryck*. (2024).
<https://www.regeringen.se/contentassets/a82a7847ffc24e9b93f92750f94a1ea9/fri-och-trygg-utan-vald-och-fortryck-atgardsprogram-for-att-forebygga-och-bekampa-mans-vald-mot-kvinnor-vald-i-nara-relationer-och-hedersrelaterat-vald-och-fortryck-samt-prostitution-och-manniskohandel-20242026.pdf>

Region Jönköpings län. *Folkhälsoenkät Ung 2023 – Länsrapport*. (u.å.).
<https://view.officeapps.live.com/op/view.aspx?src=https%3A%2F%2Fuveckling.rjl.se%2Fglobalassets%2Futveckling-i-jonkopings-lan%2Fhur-gar-det%2Fhalsa%2Ffolkhalsoenkät-ung%2F2023%2Fflanssammanställning-2023.pptx>

Rikspolisstyrelsen. *Delredovisning av regeringsuppdrag avseende gemensamma nationella riktlinjer kring barn som misstänks vara utsatta för brott och kriterier för landets barnahus.* (2009).

https://barnahuslinkoping.se/wp-content/uploads/2014/11/Nationella_riktlinjer_samt_kriterier.pdf

Skolverket. *Det här gör Skolverket.* (2022).

<https://www.skolverket.se/om-oss/var-verksamhet/det-har-gor-skolverket> (Hämtad 2024-08-15).

Skolverket. *Motverka hedersrelaterat våld och förtryck i skolan.* (2024).

<https://www.skolverket.se/skolutveckling/inspiration-och-stod-i-arbetet/stod-i-arbetet/motverka-hedersrelaterat-vald-och-fortryck-i-skolan> (Hämtad 2024-06-23).

Skrivelse 2016/17:10. *Makt, mål och myndighet – feministisk politik för en jämställd framtid.*

Socialstyrelsen. *Frihet och ansvar – En undersökning om gymnasieungdomars upplevda frihet att själva bestämma över sina liv.* (2007).

https://www.socialstyrelsen.se/_api/publication/huvuddokument/?artikelnummer=2007-131-27

Socialstyrelsen. *Våld i nära relationer – Handbok för socialtjänsten, hälso- och sjukvården och tandvården.* (2023).

<https://www.socialstyrelsen.se/globalassets/sharepoint-dokument/artikelkatalog/handbocker--juridisk-handbok/2023-6-8592.pdf>

SOU 2024:21. *Ett inkluderande jämställdhetspolitiskt delmål mot våld.*

UNICEF Sverige. *Barnkonventionen: FN:s konvention om barnets rättigheter.* (2018). <https://unicef.se/rapporter-och-publikationer/barnkonventionen>

UN Women Sverige. *Kvinnokonventionen.* (u.å.).

<https://www.unwomen.se/kvinnokonventionen-2/>

Åklagarmyndigheten. *Brott mot barn.* (2023).

<https://www.aklagare.se/globalassets/dokument/rattspromemorior-och-rattslig-vagledning/rav-202309-brott-mot-barn.pdf>

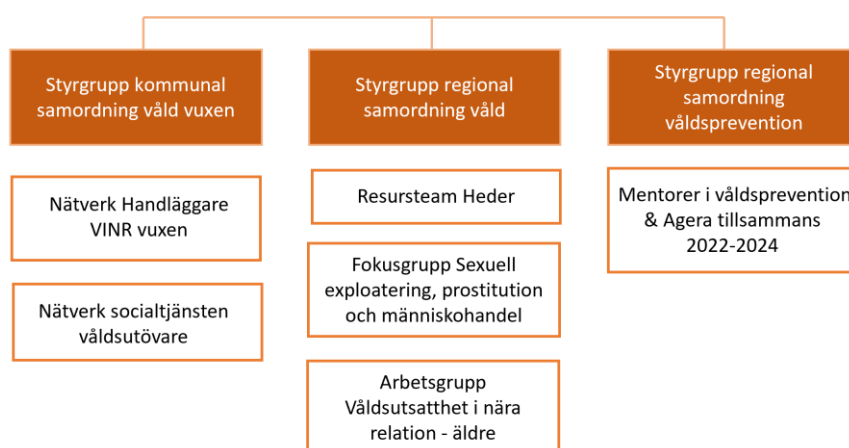
Åklagarmyndigheten. *Hedersrelaterad brottslighet.* (u.å.).

<https://www.aklagare.se/om-brottsligheten/olika-brottstyper/hedersrelaterad-brottslighet/> (Hämtad 2024-08-23).

Bilaga 1

Regional ledning och samordning Jönköpings län - mäns våld mot kvinnor och våld i nära relationer

Regional stödstruktur Länstyrelsen, Kommunal Utveckling, Region Jönköping



Bilaga 2

Exempel på regeringsuppdrag samt särskilda uppdrag med koppling till HRV

Uppdrag	Myndighet	Slutdatum
Uppdrag att inhämta kunskap om unga hbtq-personers utsatthet för hedersrelaterat våld och förtryck, inklusive utsatthet för s.k. omvändelseförsök.	Myndigheten för ungdoms- och civilsamhällesfrågor.	1 mars 2024
Uppdrag att ta fram och sprida kunskapsunderlag med fokus på hedersrelaterat våld och förtryck och på våldsförebyggande arbete till fritidsledare och andra yrkesverksamma som arbetar med ungas fritid.	Myndigheten för ungdoms- och civilsamhällesfrågor.	31 mars 2024
Uppdrag att genomföra informationsinsatser rörande bl.a. hedersrelaterat våld och förtryck, riktade till yrkesverksamma och andra vuxna som möter nyanlända och unga asylsökande i sitt arbete eller inom ideella engagemang.	Myndigheten för ungdoms- och civilsamhällesfrågor.	29 mars 2024
Statens skolverk ska kartlägga och analysera förskolors, skolors och huvudmäns arbete med att förebygga, upptäcka och åtgärda mäns våld mot kvinnor, inklusive våld i ungas relationer och hedersrelaterat våld och förtryck. Skolverket ska även utveckla, genomföra och följa upp insatser inom området. I uppdraget ingår även att föreslå en struktur för samordning av arbetet med att förebygga, upptäcka och åtgärda mäns våld mot kvinnor, inklusive våld i ungas relationer och hedersrelaterat våld och förtryck.	Statens skolverk	1 dec 2026

<p>Socialstyrelsen ska se över myndighetens kvalitetsindikatorer för skyddade boenden och på nationell nivå följa upp verksamheten vid sådana boenden med särskilt fokus på behov hos barn, våldsutsatta med funktionsnedsättningar samt våldsutsatta i hederskontext.</p>	Socialstyrelsen	1 dec 2026
<p>Ändring av uppdrag att stödja genomförandet inom vård och omsorg av den nationella strategin för att förebygga och bekämpa mäns våld mot kvinnor</p> <p>Socialstyrelsens uppdrag (...) ändras på så sätt att Socialstyrelsen även får i uppdrag att främja systematisk uppföljning i socialtjänsten av insatser till individer utsatta för hedersrelaterat våld och förtryck.</p> <p>Myndigheten ska se över, anpassa och komplettera andra kunskapsstöd för arbetet mot våld i nära relationer så att de fullt ut kan användas även i arbetet mot hedersrelaterat våld och förtryck.</p> <p>Uppdraget inkluderar stöd till socialtjänsten att vid nätverksplaceringar motverka att barn utsätts för hedersrelaterat våld och förtryck.</p> <p>Myndigheten ska även utreda förutsättningarna för hur det kan säkerställas att det bedömningsstöd som myndigheten tagit fram för socialtjänstens arbete med barn och unga som misstänks vara utsatta för hedersrelaterat våld och förtryck även kan användas för personer över 18 år.</p>	Socialstyrelsen	26 feb 2027
<p>Utbildningsinsatser till universitet och högskolor om mäns våld mot kvinnor och hedersrelaterat våld och förtryck</p>	Jämställdhetsmyndigheten	15 april 2024

Höja kunskapen om hur våld i nära relationer och hedersrelaterat våld och förtryck påverkar arbetslivet	Jämställdhetsmyndigheten	28 februari 2025.
Samordna och följa upp myndigheters arbete med skyddade personuppgifter	Jämställdhetsmyndigheten	31 mars 2027
Kunskaps- och forskningsöversikt om hedersrelaterat våld och förtryck med internationella perspektiv samt att genomföra kompetenshöjande insatser	Jämställdhetsmyndigheten	17 januari 2026
Kartlägga och analysera förekomsten av barnäktenskap, tvångsäktenskap och månggifte i Sverige samt andra närliggande frågor	Jämställdhetsmyndigheten	27 februari 2025
Uppdrag att samla och sprida kunskap om våld och andra övergrepp mot barn	Barnafrid	Årligen den 1 mars
Uppdrag att stärka barnhusens kompetens om hedersrelaterat våld och förtryck	Barnafrid	1 mars 2025

Bilaga 3

Metod

I denna bilaga presenteras hur förstudien har utförts. Förstudien har en kvalitativ ansats, det vill säga att förstudien har sitt fokus på beskrivningar och kontextuell förståelse med inriktning på utveckling och förändring. Rapporten har tre huvudsakliga författare med olika kunskaper och erfarenheter av kunskapsområdet HRV.

En intervjustudie genomfördes våren 2024 med företrädare för berörda verksamheter. För att tydliggöra regionens arbete i verksamhetsförslaget genomfördes en workshop tillsammans med representanter från Alternativ till våld, barnskyddsteamet och samordning VINR.

Deltagare: urval och bortfall

Urvalet till intervjustudien var målinriktat där verksamheter valdes ut utifrån deras relevans för förstudien:

- Tre kommuner med representanter från socialtjänstens enhet för barn och unga (BoU), socialtjänstens enhet för vuxen VINR och skolans elevhälsa. Kommunerna valdes utifrån varierande antal invånare och geografisk placering i syfte att få varierad datainsamling.
- Representanter från Polismyndigheten och Åklagarmyndigheten.
- Från Region Jönköpings län (hälso- och sjukvård) valdes representanter från Barnahus Jönköping, ATV, barnskyddsteamet, kvinnoklinik och ungdomsmottagning.
- Från civilsamhället valdes representanter från två kvinno- och tjejjourer i Jönköpings län.

I förfrågan till respondenterna om intervjuerna skickades ett informationsbrev ut (bilaga 4), vilket beskrev undersökningen och syftet samt deras frivillighet till deltagande. Verksamheten fick själva utse vilka representanter som var bäst lämpade att delta. Innan intervjun påbörjades informerades de intervjuade om att intervjun kommer att spelas in och att materialet enbart kommer att användas för förstudiens syfte. Intervjupersonerna fick även information om att all information som kan härledas till dem avidentifieras.

Totalt har 30 yrkesverksamma representanter från de olika verksamheterna intervjuats. Följande representanter föll därefter bort: ungdomsmottagning, två kommuners representanter från socialtjänstens enhets för vuxen VINR och representanter från ett av elevhälsoteamen.

Datainsamling

Intervjustudien genomfördes genom kvalitativa intervjuer med öppna frågor. Intervjuerna genomfördes som fokusgruppsintervjuer eller enskilda intervjuer. Som stöd vid intervjuerna användes en intervjuguide. Intervjuerna varade mellan 60–90 minuter. Samtliga intervjuer spelades in efter muntligt samtycke av respondenterna. Utifrån respondenternas behov och önskemål genomfördes intervjuerna antingen via ett digitalt forum eller fysiska intervjuer

Dataanalys

Det insamlade materialet lästes igenom och kodades utifrån identifierade teman. Därefter inleddes en öppen kodning av materialet. Det transkriberade materialet kodades av förstudiens författare på var sitt håll. Därefter jämfördes kodningarna och teman identifierades: *målgrupp – utsatta HRV, utmaningar, kunskap och kompetens samt samverkan*. Efter ytterligare bearbetning av datamaterial integrerades temat samverkan i de övriga tre temana. Varje tema sorterades därefter in i delteman.

Bilaga 4



KOMMUNAL UTVECKLING
JÖNKÖPINGS LÄN

Information om förstudie Resurscentra heder Jönköpings län

Länsstyrelsen i Jönköpings län i samverkan med kommunerna i Jönköpings län, Region Jönköpings län, Polismyndigheten- och Åklagarmyndigheten i Jönköpings län har startat upp projektet Resurscentra heder Jönköpings län som finansieras av Nationellt centrum mot hedersrelaterat våld och förtryck i Östergötland. Projektet första fas (231001-240930) är att genomföra en förstudie som ska kartlägga behov och förutsättningar för att starta upp Resurscentra heder. Resurscentra Heder är en satsning från Regeringen för att stärka arbetet mot hedersrelaterat våld och förtryck och stärka samverkan och samordning för att ge ett bättre stöd till den utsatta målgruppen och yrkesverksamma som möter barn, unga och vuxna inom denna målgrupp.

Det övergripande målet med att utveckla regionala, kommun- och myndighetsgemensamma resurscentra är att barn, unga och vuxna som ar eller riskerar att bli utsatta för hedersrelaterat våld och förtryck, barnåktenskap, tvångsäktenskap och könsstympning av flickor och kvinnor har jämlik tillgång till specialiserat och anpassat stöd och hjälp oavsett vistelseort i landet. Syftet med resurscentraverksamheten kan delas upp i tre olika delsyften som har bäring på varandra:

1. Erbjuder stöd och rådgivning till den utsatta målgruppen.
2. Erbjuder stöd till yrkesverksamma som möter den utsatta målgruppen i form av konsultation, vägledning och kompetenshöjande insatser.
3. Verkar för att synliggöra, uppmärksamma och beakta behovet hos målgruppen i alla relevanta sammanhang, samt påtala brister och lyfta goda exempel.

Vi behöver er hjälp för att kunna kartlägga behov och utmaningar i ert arbete för den utsatta målgruppen samt vilka behov av kunskap och kompetens det finns i era verksamheter och hos yrkesverksamma i länet.

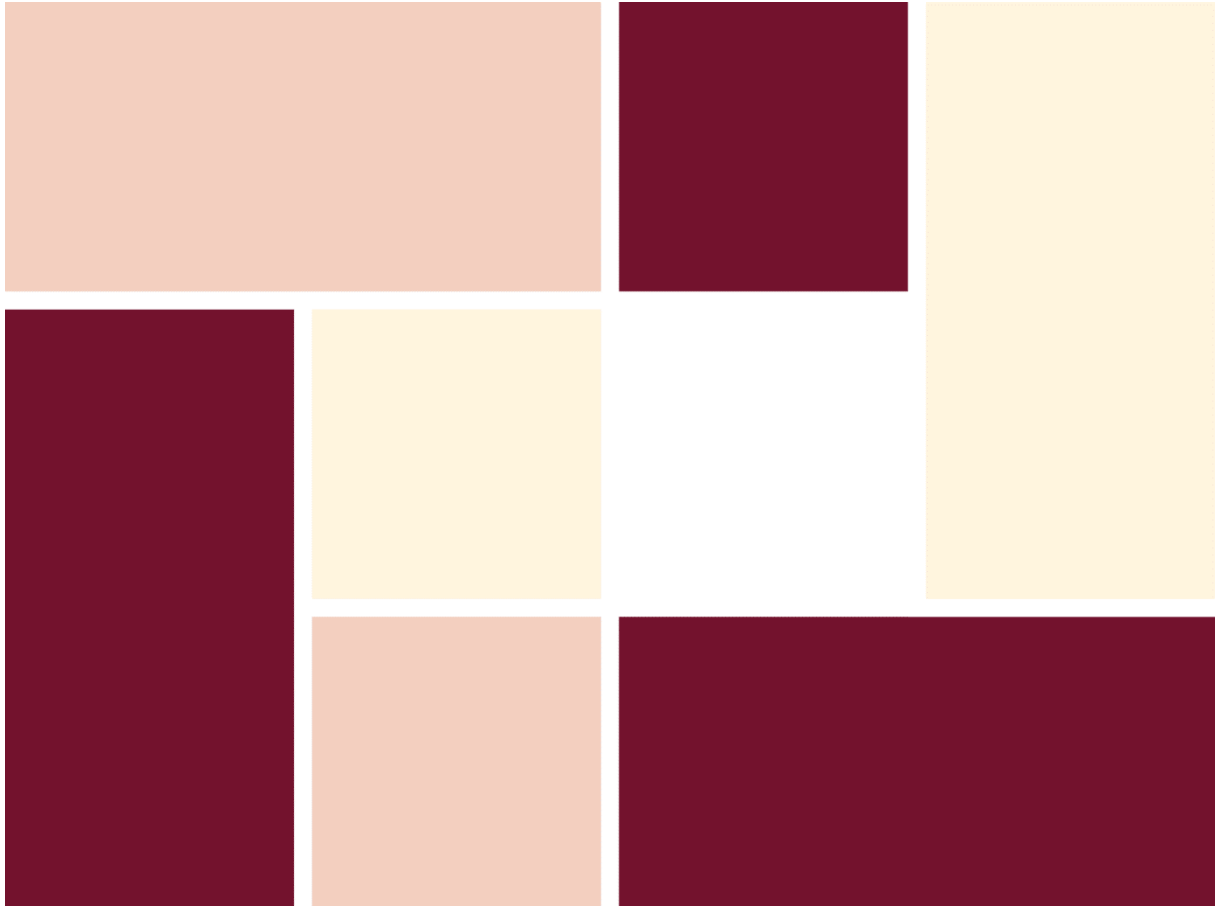
En del av förstudien kommer att genomföras med hjälp av kvalitativa fokusgruppsintervjuer med högst fem nyckelpersoner från er verksamhet som i sitt arbete kommer i kontakt med personer utsatta för hedersrelaterat våld och förtryck. Intervjugruppen bör bestå av en person med ledarskapsroll och yrkesverksamma som arbetar nära målgruppen. Intervjuerna beräknas ta 60 - 90 minuter och kommer att ske mellan 1 februari 2024 - 16 mars 2024. Intervjuerna genomförs i första hand på plats i er verksamhet.

Vi ser framemot att påbörja arbetet tillsammans med er. När vi har fått det färdiga resultatet i början av sommaren 2024 kommer det att presenteras för er.

Har ni frågor får ni gärna kontakta:

Maria Skenegård, operativ projektledare, maria.skenegard@rjl.se

Anna Alm Mårtensson, strategisk projektledare, anna.alm.martensson@lansstyrelsen.se



Länsstyrelsen
Jönköpings län

www.lansstyrelsen.se/jonkoping