

Beslut om utvidgning av och ändring av föreskrifter till naturreservatet Ivö klack i Kristianstad kommun

Länsstyrelsen beslut

Länsstyrelsen beslutar med stöd av med stöd av 7 kap. 4 § miljöbalken (1998:808) att naturreservatet Ivö klack i Kristianstads kommun, inrättat av länsstyrelsen 2016-06-22, dnr 511-32806-2015, ska ha den utökade geografiska omfattningen som framgår av bifogad karta, bilaga 1.

För den tillkommande delen ska beslut meddelat av Länsstyrelsen den 22 juni 2016 om bildande av naturreservatet Ivö klack gälla med syfte, skäl och föreskrifter enligt 7 kap. 5-6 §§ och 30 § miljöbalken.

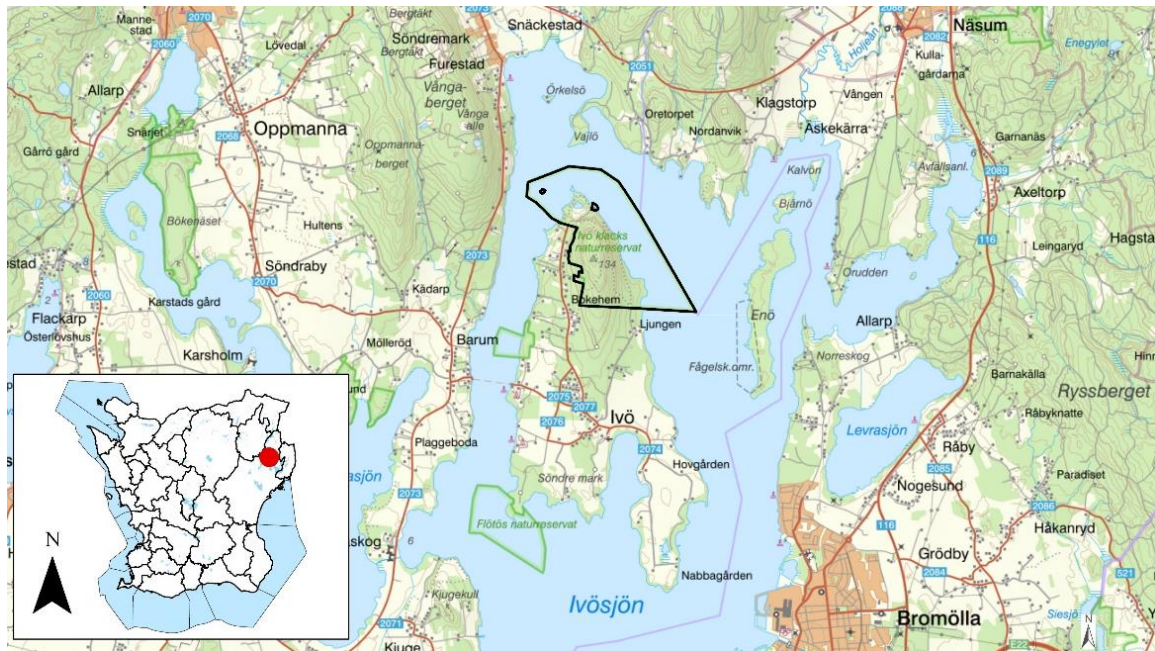
Länsstyrelsen beslutar även om att ändra undantag till A- och C-föreskrifterna i hela naturreservatet vad gäller undantag om tillsyn samt drift och underhåll av vid tidpunkten för detta beslut befintliga vägar samt ledningar och anläggningar på så sätt att vid akuta åtgärder ska reservatets förvaltare informeras inom fem arbetsdagar från det att arbetet inletts.

Länsstyrelsen upphäver föreskrifter meddelande med stöd av 7 kap. 30§ miljöbalken, beslutade av länsstyrelsen 2016-06-22, dnr 511-32806-2015.

Länsstyrelsen beslutar om nya föreskrifter med stöd av 7 kap. 30 § miljöbalken med den lydelse som anges i detta beslut. Föreskrifterna gäller i hela naturreservatet inklusive den tillkommande delen.

Beslutet riktar sig till var och en, fastighetsägare och innehavare av särskild rätt, vars rättigheter att använda mark- och vattenområden berörs inom reservatsområdet. Naturreservatets gränser ska märkas ut i fält enligt Naturvårdsverkets anvisningar.

I enlighet med 3 § förordning (1998:1252) om områdesskydd enligt miljöbalken m.m. fastställer länsstyrelsen bifogad skötselplan för den utökade delen av naturreservatet, bilaga 3.



Naturreseptet Ivö klack avgränsas med svart linje. © Lantmäteriet Geodatasamverkan.

Uppgifter om naturreseptet

Namn:	Ivö klack
Kommun:	Kristianstad
Natura 2000-ID:	SE0420106, SE
NVR/DOS-ID1	204559/1133089
Gränser:	Området begränsas av mitten av svart-streckad linje på till detta beslut bifogad karta (bilaga 1)
Berörda fastigheter:	Ivö 17:10 (utökningen), Bäckaskog 1:224, Ivö 20:7 och Ivö 30:1
Markägarkategori:	Privat
Läge:	ca 19 km nordost om Kristianstad
Koordinat centralpunkt	E: 463393 N: 6224360 /SWEREF 99 TM
Huvudavrinningsområde:	Skråbeån – SE 87000 xx
Vattenförekomst:	MS_CD: WA1766542 VISS EU_CD: SE621669-141629
Inskrivna nyttjanderätter:	-
Gemensamhetsanläggningar:	-
Areal:	Ca 1,8 ha
Förvaltare:	Länsstyrelsen

¹ ID-nummer i Naturvårdsverkets databas Vic Natur.

Syftet med naturreservatet

Syftet med naturreservatets utökade del gäller enligt beslut för naturreservatet Ivö klack i Kristianstad kommun, inrättat av Länsstyrelsen 2016-06-22, dnr 511-32806-2015.

Syftet med naturreservatet är att bevara biologisk mångfald och att utveckla och skydda områdets naturmiljöer bestående av bok- och blandskog, limniska miljöer och områdets unika geologi och geomorfologi samt att tillgodose behovet av områden för friluftslivet. Syftet är även att upprätthålla och skapa förutsättningar för gynnsamt bevarandetilstånd för i området förekommande arter och livsmiljöer enligt EU:s habitatdirektiv samt EU: fågeldirektiv.

Naturreservatet innehåller också kulturhistoriskt intressanta industri- och agrara lämningar som är viktiga för att förstå områdets historia och tidigare funktion och som genom förvaltningen av naturreservatet ska synliggöras.

Syftet uppnås genom att:

- Skogen sköts med naturvårdsinriktade åtgärder för att på sikt skapa naturskogar med en naturlig intern dynamik med kontinuerligt stort innehåll av gamla träd och död ved.
- Luckhuggning, ringbarkning och tillskapande av högstubbar i ung eller medelålders skog i syfte att skapa död ved och variation i åldersstrukturen.
- Planterad gran avverkas och omförs till ädellövskog.
- Tall- och björkskog omvandlas till blandskog med lövträd och tall respektive ädellövskog.
- Ingen levande eller död ädellövved tas bort från skogsmarken.
- Bevara och utveckla biotoper som utgör en livsmiljö för fridlysta och nationellt rödlistade arter samt arter och biotoper som omfattas av nationellt åtgärdsprogram.
- Land- och vattenmiljöer skyddas mot exploatering.
- Framhäva de geologiska och geomorfologiska värdena samt naturvärdena som är knutna till det gamla kalk- och kaolinbrottet genom röjning och bortforsling av igenväxande vegetation.
- Anordningar som gynnar friluftslivet såsom parkeringar, stigar, informationsskyltar mm anläggs och underhålls

Inom området ska nödvändiga åtgärder vidtas för att uppnå syftet med naturreservatet. Syftet ska även uppnås genom att utvärdera och anpassa skötseln i överensstämmelse med ny kunskap om biologiska värden.

Reservatsföreskrifter

Nedan redovisas samtliga föreskrifter som gäller för naturreservatet i sin helhet.

A. Föreskrifter med stöd av 7 kap 5 § miljöbalken om inskränkningar i markägares och annan sakägares rätt att förfoga över fastighet inom naturreservatet.

Utöver föreskrifter och förbud i andra lagar och författningar är det förbjudet att:

1. avverka levande eller döda träd och buskar eller bortföra ved,
2. vidta åtgärder som förändrar eller förstör områdets topografi, hydrologi eller fasta naturföremål, såsom att borra, spränga, gräva, schakta, tippa, dumpa, muddra, markbearbeta, fylla ut eller dika,
3. bedriva täktverksamhet i någon form,
4. uppföra byggnad eller annan anläggning såsom exempelvis brygga, mast, torn eller vindkraftverk,
5. bedriva fångst av nissöga,
6. så eller plantera växter eller sätta ut djur,
7. använda kemiska eller biologiska bekämpningsmedel eller tillföra växtnäringsämnen, kalk eller jordförbättringsmedel,
8. anordna upplag,
9. dra fram kablar eller ledningar i mark, vatten eller luft,
10. anlägga väg,
11. utfodra vilt eller anlägga vilthägn,

B. Föreskrifter med stöd av 7 kap 6 § miljöbalken om markägares och annan sakägares skyldighet att tåla visst intrång.

För att tillgodose syftet med naturreservatet förpliktas markägare och innehavare av särskild rätt till fastighet att tåla att följande anordningar och åtgärder vidtas inom naturreservatet:

1. utmärkning av och upplysning om naturreservatet,
2. skötsel av skog innefattande naturvårdsåtgärder/restaureringsåtgärder. Detta kan innebära luckhuggning, ringbarkning, röjning, avverkning av gran, tall och björk i enlighet med kartbilaga 2,
3. utförande av röjningsåtgärder i områdets fuktängspartier och i kalk- och kaolinbrottet i enlighet med kartbilaga 2,
4. skötsel av gräsmark innefattande naturvårdsbränning, slåtter/putsning i enlighet med kartbilaga 2,
5. utförande och underhåll av anläggningar och anordningar för allmänhetens tillgänglighet och friluftsliv såsom grillplatser, bänk och bord informations-skyltar, vandringsleder och vindskydd i hela området,

6. anläggning av utemuseum i anslutning till kaolinbrottet samt ny brygga på den gamla kajplatsen enligt kartbilaga 2,
7. bekämpning av för området främmande, invasiva arter,
8. uppföljning av områdets bevarandemål, skötsel och miljöövervakning.

C. Ordningsföreskrifter med stöd av 7 kap 30 § miljöbalken om rätten att färdas och vistas samt ordningen i övrigt inom naturreservatet.

Utöver föreskrifter och förbud i andra lagar och författningar är det förbjudet att:

1. färdas eller uppehålla sig under tidsperioden 1 februari till 31 augusti inom det område som markerats på kartbilaga 2,
2. uppföra någon form av anläggning, placera ut för naturreservatet främmande föremål eller att anordna uppläggnings- eller angöringsplats för farkoster,
3. föra bort död ved, bryta kvistar, fälla eller på annat sätt skada levande eller döda stående eller liggande träd och buskar,
4. gräva upp växter,
5. ta bort, gräva, borra, måla eller på annat sätt skada mark, sten, rasbranter, kulturlämningar, terrängformer med undantag av varsam, manuell och ytlig grävning i samband med fossilletning i kritsediment och provtagning av det underliggande kaolinvittrade berget,
6. elda annat än på anvisad plats enligt kartbilaga 2,
7. cykla annat än på väg eller anvisad cykelled enligt kartbilaga 2,
8. rida/köra med häst annat än på väg eller anvisad ridled enligt kartbilaga 2,
9. ta med hund eller annat sällskapsdjur som inte hålls i fysiskt koppel,
10. köra motordrivet fordon utanför väg eller parkeringsplats i naturreservatets landområde,
11. parkera husvagn, husbil eller liknande längre tid än ett dygn,
12. sätta upp tavla, skylt, inskrift, affisch eller därmed jämförlig anordning,

Vidare är det förbjudet att utan länsstyrelsens tillstånd:

13. på land eller i vatten fånga insekter, spindlar, snäckor eller andra ryggradslösa djur,
14. samla in mossor, lavar eller vedlevande svampar.

Undantag från föreskrifter

Ovanstående föreskrifter under A och C utgör inte hinder för:

- Förvaltaren av naturreservatet, eller den som förvaltaren utser, att utföra de åtgärder som behövs för reservatets vård och skötsel enligt vad som framgår av föreskrifterna under B ovan,

- Länsstyrelsens tillsyn av området,
- Driftåtgärder av vid tidpunkten för detta beslut befintlig väg för motorfordon till fastigheten Hovgården 4:2. Exempel på driftåtgärder som ovan åsyftas är: lagning av mindre beläggningsskador och potthål, röjning och slätter av vägslånter eller rensning av vägtrummor. Vid utförande av större åtgärder som inte är driftåtgärder ska förvaltaren informeras inför arbetet. Vid akuta åtgärder kan förvaltaren informeras i efterhand, dock senast inom fem arbetsdagar från det att arbetet inletts.
- Drift och underhåll av vid tidpunkten för detta beslut befintliga ledningar och anläggningar tillhörande kommunen, el-, energi- eller teledistributör. Inför utförande av arbete ska naturreservatets förvaltare informeras. Vid akuta underhållsåtgärder kan förvaltaren informeras i efterhand, dock senast inom fem arbetsdagar från det att arbetet inletts.
- Att efter skriftligt samråd med naturreservatets förvaltare tillgängliggöra och utveckla området för besökare och friluftslivet enligt projektförslag från GINKH (Geologi, Industriarv, Naturarv, Kulturarv och Hälsa) eller framtida projekt med likartade inriktning och i enlighet med naturreservatets syfte

Från reservatsföreskrifterna gäller även följande undantag;

A4 för uppsättning av jakttorn under förutsättning att de är flyttbara och tas bort direkt efter jakten.

A5 för provfiske med icke-dödlig metod i samband med uppföljning av nissöga. Infångade exemplar ska återutsättas.

C9, C10, C12 för innehavare av jakträtten i naturreservatet vid jakt och fångst av vilt i enlighet med jaktlagstiftningens bestämmelser.

C10 för fordonstrafik till och från fastigheten Hovgården 4:2.

C13 för hävning, handplockning eller annan selektiv metod som inte förstör djurets livsmiljö, med efterföljande återutsättning inom naturreservatet. Kravet på återutsättning gäller inte enstaka beläggsexemplar av svårbestämda arter av varje art under förutsättning att fynden registreras i Artportalen, eller motsvarande databas för hotade arter, och att insamlandet inte bryter mot fridlysningsbestämmelserna.

C14 för enstaka beläggsexemplar av svårbestämda arter, under förutsättning att fynden registreras i Artportalen, eller motsvarande nationell databas för hotade arter, och att insamlandet inte bryter mot fridlysningsbestämmelserna.

Upplýsingar

Länsstyrelsen får enligt 7 kap 7 § miljöbalken, om det finns särskilda skäl, lämna dispens från meddelade reservatsföreskrifter. Länsstyrelsen vill också upplysa om att

föreskrifter meddelade med stöd av 7 kap 30 § miljöbalken (föreskrifterna under rubriken C ovan) gäller omedelbart även om beslutet överklagas. Dessutom gäller andra lagar, förordningar och föreskrifter än reservatsföreskrifterna för området, exempelvis:

- 7 kap 28a-b §§ miljöbalken med krav på tillstånd för att bedriva verksamhet eller vidta åtgärder som på ett betydande sätt kan påverka naturmiljön i ett Natura 2000-område,
- fridlysningsbestämmelser. Alla vilda fåglar och däggdjur samt deras ägg, ungar och bon är fredade enligt jaktlagen (1987:259). Vissa svamp-, växt- och djurarter är fridlysta enligt 8 kap miljöbalken och artskyddsförordningen.
- 7 kap miljöbalken med bestämmelser om områden som omfattas av biotopskydd (11 §) eller strandskydd (13-18 §§),
- kulturmiljölagen m.m. (SFS 1988:950) med krav på tillstånd för att rubba, ta bort, gräva ut, täcka eller genom bebyggelse, plantering eller på annat sätt ändra eller skada en fornlämning,
- terrängkörningslagen (1975:1313) och terrängkörningsförordningen (1978:594) med vissa förbud mot körning i terräng,
- 15 kap 31 § miljöbalken om förbud mot nedskräpning,
- sjötrafikförordningen (1986:300) om t ex hastighetsbegränsningar, ankringsförbud, förbud mot vissa farkoster,
- lokala, kommunala ordningsföreskrifter.
- Transportstyrelsens bestämmelser för civil luftfart, till exempel:
 - Deras föreskrifter om flygning med flygskärm (LFS 2007:44 med tillhörande ändringar). Enligt LFS 2007:44 gäller bland annat att flygskärm inte får manövreras på ett vårdslöst sätt så att andras liv eller egendom utsätts för fara eller så att människor eller djur skräms eller störs (21 §),
 - Dessa föreskrifter om obemannade luftfartyg (drönare) TSFS 2017:110. Dessa föreskrifter reglerar bland annat avstånd till människor djur för att ingen ska eller inget ska komma till skada och säger även att de kategorier av obemannade luftfartyg som endast får flygas inom synhåll från operatören inte får flygas på en högre höjd än 120 meter över mark- eller vattenytan.

Allemansrätten

Allemansrätten har stor betydelse för våra möjligheter att vistas i naturen, den ger oss alla möjligheten att tillfälligt och hänsynsfullt vara i naturen. Även organisationer och turistföretag kan dra nytta av allemansrätten i sin verksamhet även om allemansrätten i grunden gäller för enskilda individer. Samtidigt medför allemansrätten också skyldigheter att inte förstöra något eller störa markägaren eller andra som är ute i naturen. Större grupper bör samråda med markägaren. Inom naturreservat kan delar av allemansrätten vara begränsad genom reservatsföreskrifter.

Vid aktiviteter som inte förbjuds av reservatsföreskrifterna men som kan medföra en väsentlig förändring av naturmiljön, ska anmälan om samråd enligt 12 kap 6 § Miljöbalken ske med Länsstyrelsen. Samråd kan krävas för stora tävlingar, evenemang eller aktiviteter som medför omfattande slitage eller markskador.

Beskrivning av området

Själva Ivö klack är en urbergskulle som utgörs av Vångagranit. Urbergskullen reser sig på öns nordspets och når som högst 134 meter över havet. I den utökade delen utgörs jordarten av sandig morän.

Naturreseptatet och det omgivande landskapet ligger inom en värdeetrakt för ädellövskog och en stor del av naturreseptatet utgörs av värdekärna för ädellövskog. Den utökade delen gränsar mot skoglga värdekärnor i norr och öster.

Stora delar av naturreseptatet utgörs av ett stort sammanhängande bokskogsområde som domineras av näringsfattig bokskog (9110) på de högst belägna urbergspartierna och av näringsrik bokskog (9130) i mer låglänta kalkrika partier. Den utökade delen utgörs av ett pelarskogslikande bokskogsbestånd.

Skälen för beslut

I Länsstyrelsens beslut 2016-06-22 om bildande av naturreseptatet Ivö klack i Kristianstad kommun, med diarienummer 511-32806-2015, angavs bland annat nedanstående skäl för beslut.

”Ivö klack hyser mycket höga geologiska och biologiska värden. Områdets geologi och varierande topografi, inslaget med skalgruskalk ovanpå delvis friskt delvis kaolinvitt-rat urberg samt områdets markhistoria skapar förutsättningar för höga värden både ur geologisk-, biologisk- och kulturhistorisk synvinkel”.

”En stor del av naturvärdena är knutna till ädellövskogen och sjön. Nordöstra delen av Skåne är ett viktigt område för flera bokskogsanknutna mossor och lavar och Ivö klack bedöms ha mycket goda förutsättningar att utveckla en artrik moss- och lavflora knuten till bok. Ett sjuttioal rödlistade arter är noterade från området, däribland ett drygt 30-tal svampar. Även moss- och lavfloran är artrik och hyser flera rödlistade arter, bl a bokkantlav (NT), stiftklotterlav (NT) och bokvårtlav (NT). Det finns även grön sköldmossa (LC) vilken har sin enda skånska förekomst i bokskogen på Ivö. Bland de påträffade svamparna finns grönticka (EN) som endast är hittad på 14 platser i Sverige. I bokskogen förekommer även rödlistade kärlväxtarter som skogsfru (NT), kal knipprot (EN) och de mindre allmänna arterna nästrot och korallrot. Området ligger inom en värdeetrakt för ädellövskog, nr 16 Ivöbygden”.

”För att områdets värden ska bestå och utvecklas är det viktigt att inget skogsbruk bedrivs, att sjön håller en hög grad av naturlighet, att brottet till stor del hålls fritt

från igenväxande träd och buskar samt att friluftslivet utvecklas i samklang med de geologiska-, natur- och kulturvärdena. För att öka mängden död ved, gamla träd samt för att skapa flerskiktade skogar behöver olika naturvårdsåtgärder utföras i skogen i kombination med fri utveckling”.

Utvidgningen av naturreservatet kommer att bidra till att långsiktigt bevara och utveckla befintliga natur- och kulturvärden i området och trygga tillgången på värdefulla livsmiljöer för ett flertal naturvårdsarter. Skyddet innebär att tidigare meddelade skäl för beslut förstärks och kommer även att bidra till en starkt grön infrastruktur i landskapet. Området ingår i en värdestrakt för ädellövskog och bidrar till god konnektivitet på landskapsnivå.

Länsstyrelsens bedömning

Länsstyrelsens bedömning är att området bör avsättas som naturreservat av ovan redovisade skäl med syfte att långsiktigt bevara biologisk mångfald, att vårda och bevara värdefulla naturmiljöer, att skydda och återställa värdefulla naturmiljöer för skyddsvärda arter. Området är prioriterat för områdesskydd enligt den nationella och regionala strategin för skogsskydd. Den utökade delen hyser i dagsläget inte några högre naturvärden på beståndsnivå men eftersom det ligger i en värdestrakt för ädellövskog, med stor förekomst av utpekade värdekärnor för ädellövskog, finns en potential att på sikt utveckla naturvärdena i detta område. Utökningen kommer därmed att bidra till att ytterligare säkerställa skogliga naturvärden i naturreservatet.

Området omfattas av riksintresse för naturvård och friluftsliv och är utpekat i länets naturvärdesöversikt (klass 1). Skyddet bidrar till att uppnå miljömålen ”Levande skogar” och ”Ett rikt växt- och djurliv”.

Utöver nämnda riksintressen berörs utökningen inte av några andra riksintressen. Förordnandet är förenligt med grundläggande bestämmelser för hushållning med mark- och vattenresurser samt med kommunens översiktsplan.

Efter att naturreservatet Ivö klack bildades 2016 har riktlinjerna för undantagen till A- och C-föreskrifterna som berör befintliga vägar, ledningar och anläggningar ändrats vad gäller antal dagar innan förvaltaren ska informeras. I stället för tre dagar ska det numera vara fem dagar. För att det ska vara samma tider i hela naturreservatet samt då en förlängning med två dagar inte innebär någon påverkan på naturvärdena anser länsstyrelsen det motiverat att fatta beslut om att det ska vara fem dagar som gäller för hela naturreservatet.

Undantagen till A- och C-föreskrifterna har även kompletterats så att de inte ska utgöra något hinder vid Länsstyrelsens tillsyn av området och gäller för hela naturreservatet.

Länsstyrelsen i Skåne gjort en översyn av ordningsföreskrifterna och har i samband med detta tagit fram förslag på hur dessa bör formuleras. Syftet är att skapa mer enhetliga föreskrifter för naturreservaten i länet och att modernisera språkbruket. Ordningföreskrifterna i det gamla naturreservatet upphävs därför och ersätts med nya föreskrifter i enlighet med denna strategi.

Bestämmelser som beslutet grundas på

Enligt 7 kap. 4 § miljöbalken får ett mark- eller vattenområde av länsstyrelsen förklaras som naturreservat i syfte att bevara biologisk mångfald, vårda och bevara värdefulla naturmiljöer eller tillgodose behov av områden för friluftslivet. Ett område som behövs för att skydda, återställa eller nyskapa värdefulla naturmiljöer eller livsmiljöer för skyddsvärda arter får också förklaras som naturreservat. (båda meningarna behöver inte vara med – anpassas utifrån vilket skyddsbehovet är)

Enligt 7 kap. 5 § miljöbalken ska i beslutet anges de inskränkningar i rätten att använda mark- och vattenområden som behövs för att uppnå syftet med reservatet.

Om det behövs för att tillgodose syftet med ett naturreservat, får länsstyrelsen enligt 7 kap. 6 § miljöbalken förplikta ägare och innehavare av särskild rätt till fastighet att tåla vissa intrång.

Om det behövs för att tillgodose syftet med skyddet får enligt 7 kap. 30 § miljöbalken länsstyrelsen besluta om föreskrifter om rätten att färdas och vistas och om ordningen i övrigt inom det skyddade området.

Intresseprövning

Länsstyrelsen har tagit del av inkomna yttranden och finner vid en avvägning mellan enskilda och allmänna intressen, i enlighet med 7 kap 25 § miljöbalken, att det för att skydda och vårda de värden som beskrivits ovan finns skäl att besluta om att utvidga naturreservatet, att besluta om föreskrifter för att skydda området samt att fastställa en skötselplan för den utökade delen.

Konsekvensutredning

Länsstyrelsen har genomfört en konsekvensutredning av ordningsföreskrifterna i enlighet med 3 § Förordning (2024:183) om konsekvensutredningar. Länsstyrelsen gör bedömningen att ordningsföreskrifterna innebär vissa inskränkningar av allemansrätten som är nödvändiga för att skydda områdets naturvärden. Restriktionerna är inte av sådan omfattning att de innebär allvarligt försvårande av allmänhetens möjligheter att utnyttja området.

Ärendets handläggning

Markägaren till fastigheten Kristianstad Ivö 17:10 kontaktade Länsstyrelsen i augusti 2022 och frågade om vi var intresserade av att skydda området genom att utöka det befintliga naturreservatet. Området har värderats och Länsstyrelsen har kompen- serat markägare för det intrång naturreservatet innebär.

Skötselplan och förvaltning av naturreservatet

Skötselplan

Enligt 3 § Förordning (1998:1252) om områdesskydd enligt miljöbalken med mera ska en skötselplan ingå i varje beslut om bildade av ett naturreservat. Skötselplanen till den utökade delen utgör bilaga 3 till detta beslut.

Förvaltning

Länsstyrelsen är förvaltare av naturreservatet och ska fortlöpande samråda med mar- kägare, arrendatorer, berörda myndigheter och andra berörda vid förvaltningen.

Överklagande

Detta beslut kan överklagas till Regeringen, Klimat- och näringslivsdepartementet, se bilaga 5.

Kungörelse

Beslutet ska kungöras i länets författningssamling, Post- och Inrikes Tidningar samt i ortstidning. Sakägare ska anses ha fått del av beslutet den dag kungörelse var införd i ortstidning.

Underskrifter

Detta beslut har fattats av länsöverdirektör Ola Melin. I den slutliga handläggningen har även deltagit avdelningschef Olof Liungman, tf. enhetschef Kristian Nilsson, länsassessor Johan Åsberg och naturvårdshandläggare Gunilla Davidsson Lundh, fö- redragande.

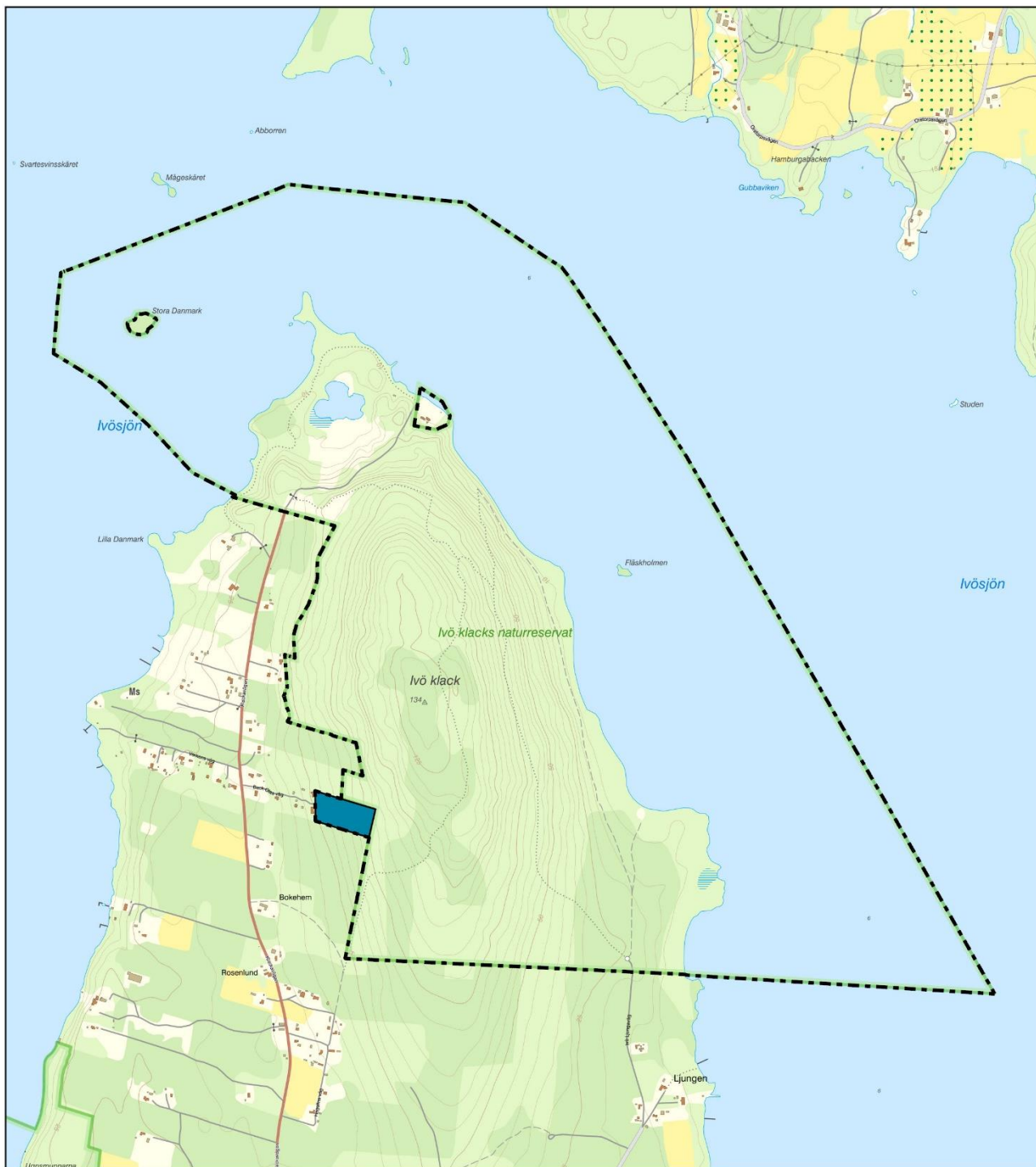
Detta beslut har bekräftats digitalt och har därför inga namnunderskrifter.

Ola Melin

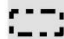
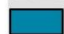
Gunilla Davidsson Lundh

Bilagor

1. Karta med naturreservatets avgränsning
2. Karta med hänvisning till föreskrifter för den utökade delen
3. Förslag till skötselplan för den utökade delen
4. Remissammanställning med Länsstyrelsens bemötande
5. Hur man överklagar
6. Sändlista



Bilaga 1. Karta med naturreservatets gräns Naturreservatet Ivö klack, Kristianstad kommun

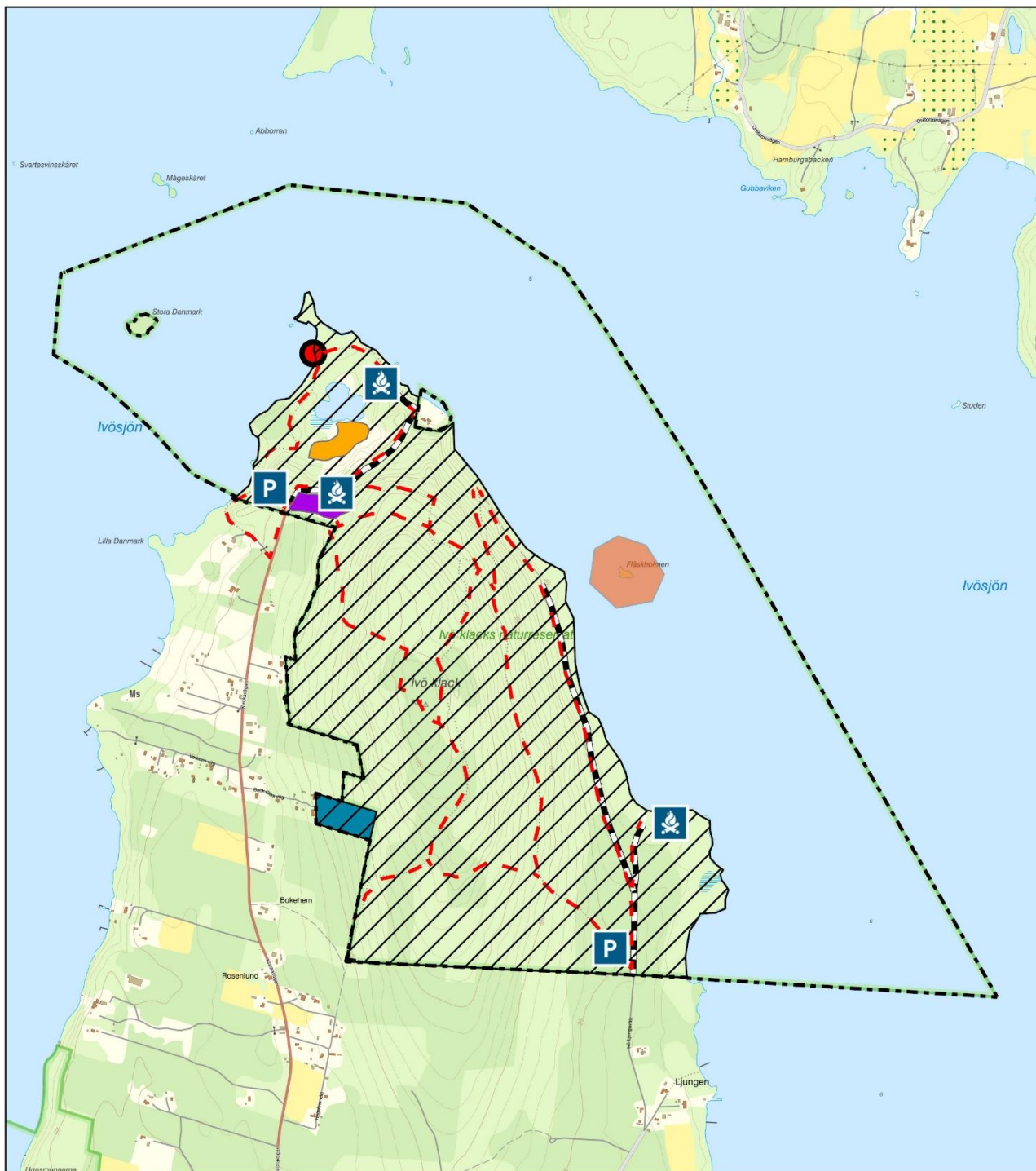
-  Naturreservatets gräns
-  Utökade delen



Illustrationskarta till beslut för
naturreservatet Ivö klack
Tillhör Länsstyrelsens beslut
dnr 511-18233-2024

© Länsstyrelsen Skåne
© Lantmäteriet Geodatasamverkan

0 500 Meter



Bilaga 2. Karta med hänvisning till föreskrifter Naturreservatet Ivö klack, Kristianstad kommun

- Naturreservatets gräns
- Utökade delen
- Hänvisning till föreskrift B2
- Stig - hänvisning till C7 och C8
- Väg - hänvisning till C7 och C8

- Beträdnadsförbud 1/2 - 31/8 enligt C1
- P-plats - hänvisning till C11
- Eldstad - hänvisning till C6
- Hänvisning till föreskrift B3
- Hänvisning till föreskrift B4
- Hänvisning till föreskrift B6

Illustrationskarta till beslut för naturreservatet Ivö klack
Tillhör Länsstyrelsens beslut dnr 511-18233-2024

© Länsstyrelsen Skåne
© Lantmäteriet Geodatasamverkan

0 500 Meter



Skötselplan för den utökade delen av naturreservatet Ivö klack



Länsstyrelsen
Skåne

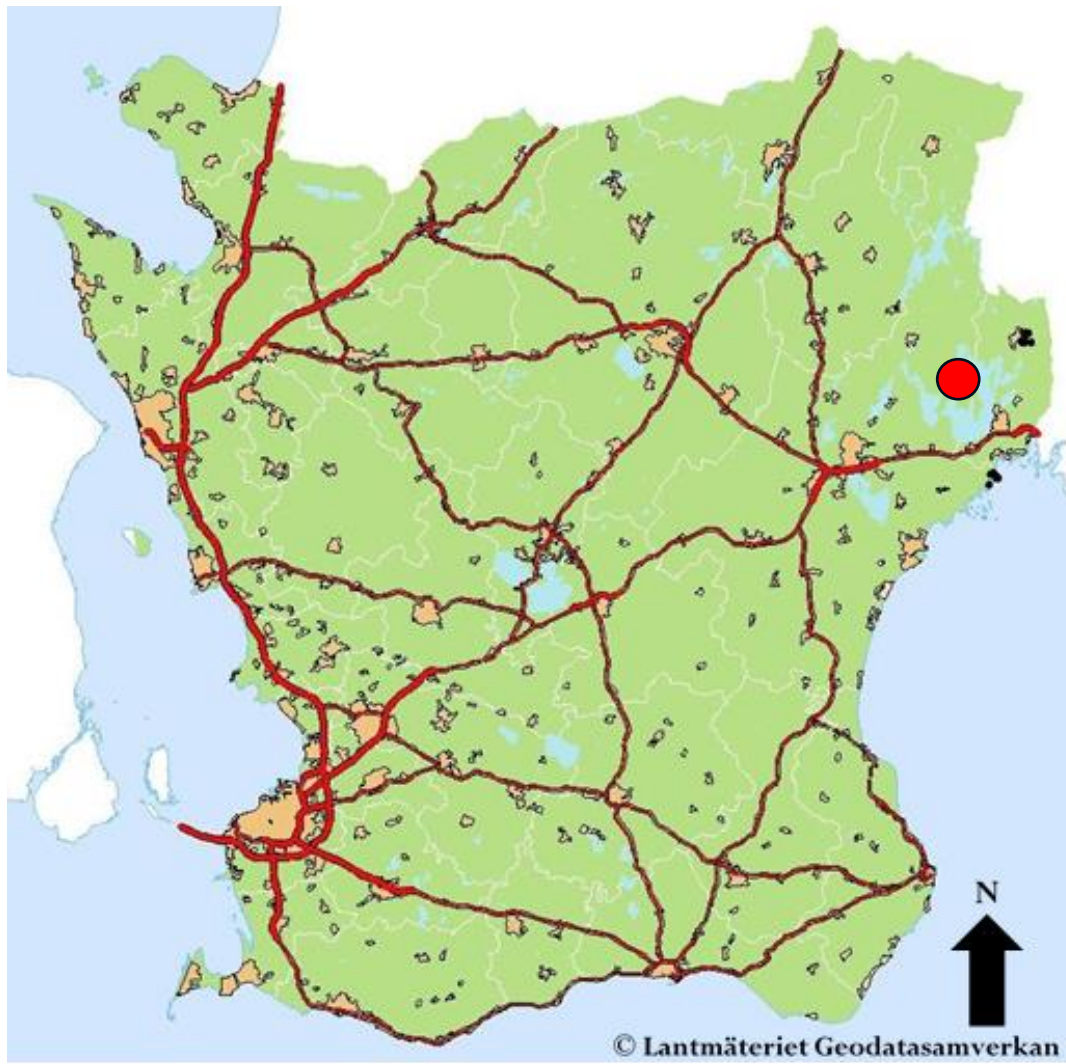


Fig.1. Den röda cirkeln anger naturreservatet Lövklacks ungefärliga läge.

Fastställt: 2024-12-12
Planförfattare: Gunilla Davidsson Lundh
Diarienummer: 511-18233-2024 1290-253
Omslagsbild: Bokskog inom den utökade delen
Foton: Gunilla Davidsson Lundh

Innehåll

Inledning	4
2. Beskrivning.....	4
2.1 Beskrivning av området	4
2.2 Fornlämningar	5
2.3 Vad kan påverka området negativt	5
3 Skötsel förslag	6
4 Friluftsliv	6
5 Jakt och fiske.....	7
6 Utmärkning av naturreservatets gränser	7
7 Tillsyn.....	7
9 Uppföljning och revidering.....	8
9.1 Uppföljning av bevarandemål och skötselåtgärder	8
9.2 Revidering av skötselplanen.....	8
12 Källor	8
Bilagor.....	8
A. Områdeskarta	
B. Skötselområdeskarta	

Inledning

Detta dokument omfattar endast beskrivning och anvisning av skötsel och bevarandemål för den utökade delen av naturreservatet. För övrig information hänvisas till gällande skötselplan för det befintliga naturreservatet med diarienummer 511-32806-2015.

Länsstyrelsen har ett övergripande ansvar för att statligt bildade naturreservat sköts. Länsstyrelsen har också ansvar för tillsynen och uppföljning i statliga naturreservat. Förvaltningen kan överlåtas till andra, t ex en stiftelse eller den kommun där naturreservatet är beläget. De praktiska skötselåtgärderna utförs oftast av markägare, arrendatorer, entreprenörer eller andra som förvaltaren har skötselavtal med.

2. Beskrivning

2.1 Beskrivning av området

Området är beläget på urbergskullen Ivö klacks västra sluttning och gränsar i väster till ett nyanlagt område med fritidshus. Bergarten utgörs av Vångagranit och jordarten av sandig morän. Området utgörs av en välkött enskiktad äldre produktionsskog av bok där viss föryngring av bok förekommer i gläntor. Mängden död ved är sparsam. Fältskiktet utgörs av en hedartad vegetation med arter som skogskonvalj, ekorrbar, vitsippa, harsyra, ärenpris, kruståtel, vårbrodd och lundgröe. Marken är blockrik och det finns flera odlingsrösen. Området omgärdas av stenmurar och det går en naturstig igenom området.



Figur 2. Området utgörs av en enskiktad pelarbokskog. Det finns ett flertal stenmurar i området.

2.2 Fornlämningar

Det saknas kända fornlämningar i naturreservatet. Däremot finns det kulturlämningar i form av stenmurar och odlingsrösen. I samband med avverkning av träd och utkörning av virke ska man ta hänsyn till dessa lämningar så att de inte skadas. Röjningsavfall ska inte läggas på eller invid lämningar.



Figur 3. I bakgrunden syns den angränsande fritidsbebyggelsen. På bilden syns även några av de odlingsrösen som finns i området.

2.3 Vad kan påverka området negativt

Fortsatt skogsbruk, dvs avverkning och bortforsling av de gamla träden, är största hotet och det som skulle påverka området negativt i störst omfattning. Andra faktorer som kan påverka området negativt är nedfall av luftföroreningar, användning av bekämpningsmedel och kemikalier och markexploatering.

3 Skötsel­förslag

Det befintliga naturreservatet är indelat i sex olika planeringsområden som i sin tur är uppdelade i olika delområden. Det aktuella bokskogsområdet ska ingå i planeringsområde **S2- Lövskog med viss skötsel** och i **delområde S2-2 - Medelålders bokskog**.

För bevarandemål och skötselåtgärder hänvisas till befintlig skötselplan (från år 2016), kapitel 4.2.



Figur 4. Det finns enstaka gläntor i området och där förekommer en för­yng­ring av bok. I övrigt är beståndet enskiktat.



Figur 5. Området nyttjas troligen mest av de närboende.

4 Friluftsliv

Eftersom det finns ett flertal markerade stigar i naturreservatet i övrigt finns det inget behov av att tillgängliggöra denna del för besökare till naturreservatet. Det finns en naturstig genom skogen som kan användas av alla men som troligen mest används av lokalbefolkningen.

5 Jakt och fiske

Markägaren har kvar jakträtten i området. Enligt föreskrifterna för reservatet får skjutgator för jakt inte röjas fram och det är inte tillåtet att utfodra vilt.

6 Utmärkning av naturreservatets gräns

Gränsutmärkning ska utföras enligt Naturvårdsverkets anvisningar snarast efter att beslut om bildande av naturreservat har vunnit laga kraft. Gränsmarkeringar underhålls och förnyas vid behov. Miljövänligt material eftersträvas för gränsutmärkningsstolpar och skyltar.

7 Tillsyn

Länsstyrelsen ansvarar för regelbunden tillsyn av reservatet.

9 Uppföljning och revidering

9.1 Uppföljning av bevarandemål och skötselåtgärder

Uppföljning av bevarandemål ska ske i enlighet med de anvisningar som Naturvårdsverket utfärdar. Skötseln av naturreservatet följs upp kontinuerligt så att bevarandemål och syfte med naturreservatet uppnås. Länsstyrelsen ansvarar för uppföljning och avrapportering av skötselåtgärder.

9.2 Revidering av skötselplanen

Skötselplanen gäller tills vidare, dock kan uppföljning av bevarandemålen medföra att skötselåtgärder måste anpassas efter ny kunskap.

12 Källor



Länsstyrelsen Skåne 2016. Skötselplan för naturreservatet Ivö klack.

Bilagor

- A. Områdeskarta
- B. Skötselområdeskarta



Bilaga A. Karta med naturreservatets gräns Naturreservatet Ivö klack, Kristianstads kommun

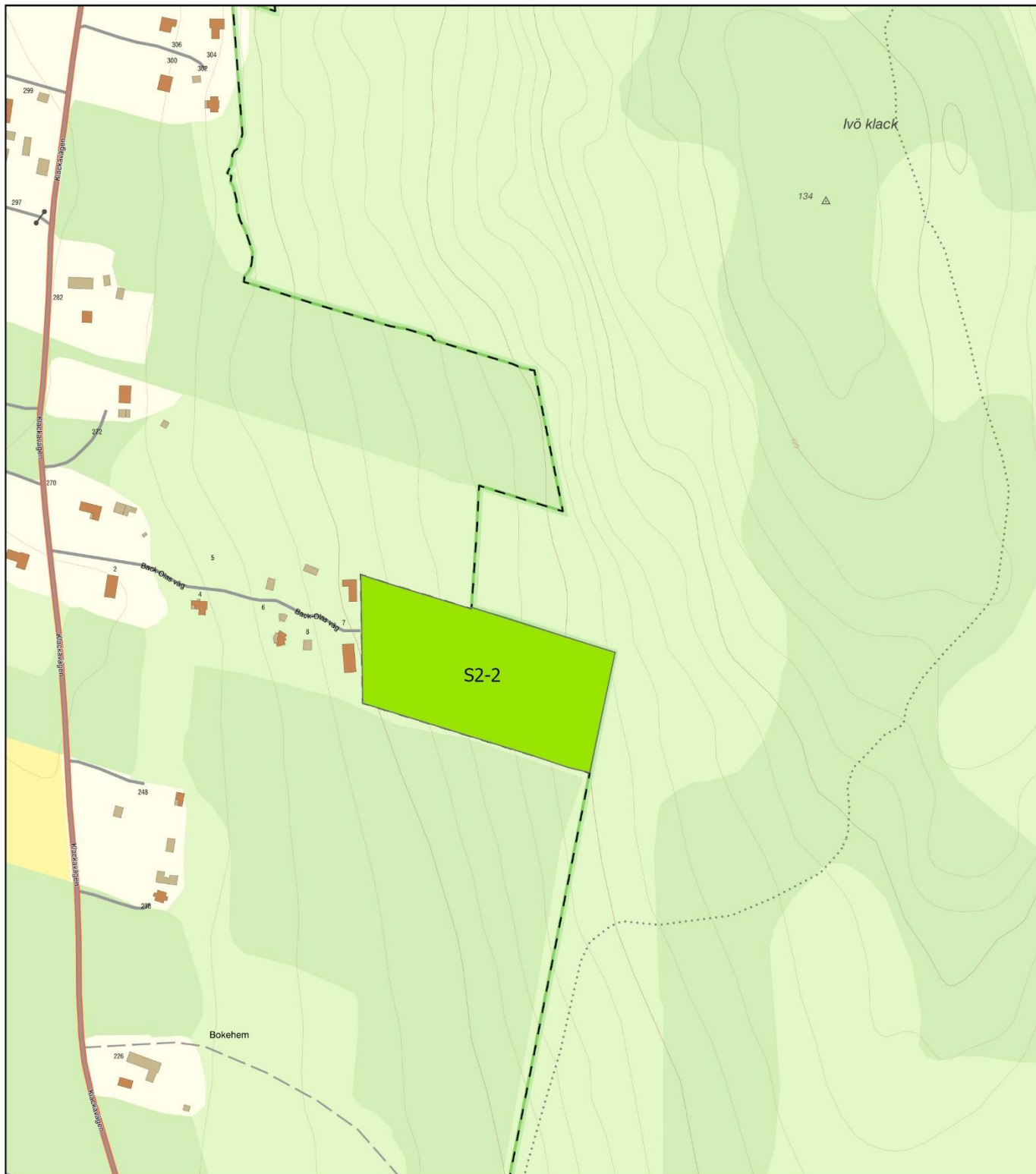
-  Gräns för utökning
-  Naturreservatets gräns

0 500 Meter



Illustrationskarta till beslut för
naturreservatet Ivö klack
Tillhör Länsstyrelsens beslut
dnr 511-18233-2024

© Länsstyrelsen Skåne
© Lantmäteriet Geodatasamverkan

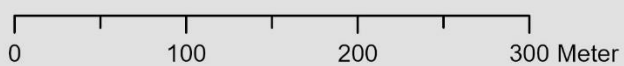


Bilaga B. Skötselområdeskarta (utökade delen) Naturreservatet Ivö klack, Kristianstads kommun

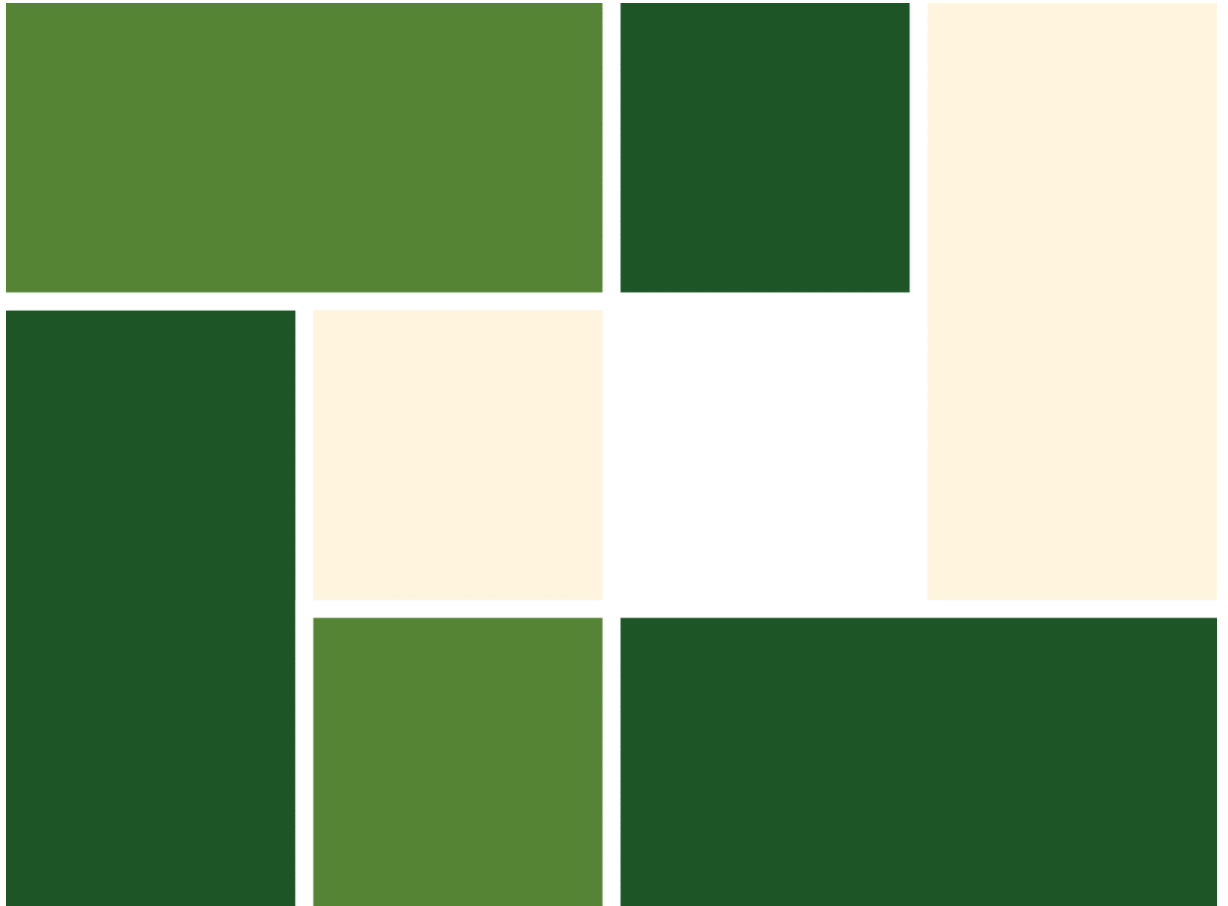


- skötselområde S2:2
- Naturreservatets gräns

Illustrationskarta till skötselplan för
naturreservatet Ivö klack (utökade delen)
Tillhör Länsstyrelsens beslut
dnr 511-18233-2024 1290-253



© Länsstyrelsen Skåne
© Lantmäteriet Geodatasamverkan



Länsstyrelsen
Skåne

www.lansstyrelsen.se/skane



Sammanställning av remissyttranden samt Länsstyrelsens bemötande

Skogsstyrelsen: Vi ser positivt på att naturvärdena i området skyddas långsiktigt enligt presenterat underlag och tillstyrker förslaget till utvidgningen av naturreservatet.

Skogsstyrelsen ansvarar för frågor om skogsbruket och har till uppgift att verka för att landets skogar sköts på ett sådant sätt att de skogspolitiska målen nås. Skogsstyrelsen är tillsynsmyndighet, enligt skogsvårdslagen och delar av miljöbalken gällande skogliga åtgärder på skogsmark (mark som lyder under SVL.). Vidare ingår bland våra uppgifter att medverka i frågor om samhällsplanering för en hållbar utveckling och hushållning med naturresurser.

Trafikverket: Trafikverket har mottagit ovan rubricerat ärende för yttrande och har inga synpunkter på förslaget.

Väg 2077 gränsar till naturreservatet. Trafikverket bedriver underhåll och skötsel på väg 2077 och vägområdet som bl.a. innebär röjning/slätter, åtgärder mot invasiva arter, beläggningsarbeten, vinterväghållning (inkl. saltning/sandning) samt avvattningsåtgärder exempelvis underhållsdikning. Trafikverket anser att de åtgärder som ingår i det ordinarie underhållet av befintliga vägar ska kunna genomföras obehindrat även fortsatt.

Länsstyrelsens bemötande: Väg 2077 ligger utanför naturreservatet i sin helhet vilket innebär att föreskrifterna för naturreservatet inte påverkar denna.

Sveriges geologiska undersökning (SGU): Avstår från att yttra sig.

E.ON Energidistribution: E.ON Energidistribution AB (E.ON) har tagit del av inkomna handlingar i ovan rubricerat ärende och har inga synpunkter på utvidgningen av och ändring av undantag från föreskrifterna.

Olofströms Kraft AB: Olofströms Kraft Ab inga synpunkter i ärendet.

Skanova/Telia Company: Skanova/Telia Company påverkas inte av, och har inget att erinra mot förslag till utökat naturreservat.

C4 Energi: C4 Energi har inga synpunkter på ärendet.

Ivö intresseförening: Vi ser inga problem i sak men vi är oroade över de minskande anslagen till förvaltningen av reservaten. Detta är ett långsiktigt hot mot reservatets syfte.

Länsstyrelsens bemötande: Länsstyrelsen har under de senaste åren tvingats till hårda prioriteringar där friluftsanläggningar och skötsel av skog har fått stå tillbaka, till förmån för betesmarker och slätterängar (två naturtyper som väldigt snabbt förlorar i värde om skötseln upphör). För naturreservatet Ivö klack finns trots det ett löpande avtal för skötsel av vandringslederna samt stöd från kommunen med skötsel av toaletten. Målsättningen är att kunna hålla besöksanläggningarna i ett godtagbart skick tills mer medel blir tillgängliga. Länsstyrelsen uppskattar det lokala engagemanget och den frivilliga hjälpen med t ex plockning av skräp som görs av öborna.

Lunds Botaniska förening (LBF): Lunds Botaniska Förening har inget att erinra mot förslaget till utvidgning av och ändring av föreskrifter till naturreservatet Ivö klack.

Skötselplanen från 2016 pekade ut förekomsten av bl.a. mossor och lavar knutna till bok, med ett betydande antal rödlistade arter i området. Skogen bedömdes ha god potential att utveckla dessa förekomster ytterligare inom naturreservatet. Om arter har inventerats vid olika tillfällen i reservatet kan genomförda åtgärder utvärderas och skötselplanen anpassas utifrån detta. Om så inte är fallet, vore det önskvärt att genomföra en sådan uppföljning i framtiden.

Länsstyrelsens bemötande: Uppföljning sker utifrån anvisningar från Naturvårdsverket. Specifikt för naturreservatet Ivö klack sker en regional övervakning av mossor och lavar knutna till bok som kan vara underlag till framtida åtgärder i området. Uppföljning av åtgärder sker främst vid större projekt, t ex vid olika Life-projekt. Ivö klack ingår i det nyantagna Life-projektet "LIFE's a beech" och det kommer därmed att utföras olika åtgärder inom reservatets bokskogar i sin helhet för att gynna naturvärdena. Inom ramen för det projektet kommer det även att ske en uppföljning av åtgärdena.



HUR MAN ÖVERKLAGAR LÄNSSTYRELSENS BESLUT

Om du vill överklaga Länsstyrelsens beslut ska du skriva till Regeringen, Miljödepartementet. Överklagandet ska dock skickas till skane@lansstyrelsen.se eller Länsstyrelsen Skåne, Miljöavdelningen, 205 15 MALMÖ.

Tid för överklagande

Överklagandet ska ha kommit in till Länsstyrelsen senast den **9/1 2025**.

Om den som vill överklaga beslutet företräder det allmänna ska överklagandet dock ha kommit in tre veckor från den dag då beslutet meddelades.

Innehåll

Överklagandet ska vara skriftligt. I överklagandeskrivelsen ska ni ange:

- vilket beslut ni överklagar, beslutets datum och ärendenummer (diarienummer),
- på vilket sätt ni vill att beslutet ska ändras,
- er adress, telefonnummer och eventuell e-postadress,
- eventuella handlingar eller annat som stödjer er mening.

Ytterligare upplysningar

Behöver ni veta mer om hur ni ska göra kan ni ringa till Länsstyrelsen, telefon 010-224 10 00 (växel).



Sändlista

Markägare, sakägare, myndigheter, ledningsägare

Kurt-Arne Nilsson
Kristianstad kommun
Skogsstyrelsen
Riksantikvarieämbetet
SGU
Trafikverket
E.ON.
Telia Sonera Skanova
C4 Energi AB
Olofströms Kraft AB

Föreningar mfl

Entomologiska sällskapet i Lund
Friluftsförbundet
Ivö intresseförening
Kommunekolog Kristianstad kommun
LRF Skåne
Lunds Botaniska Förening
Naturskyddsföreningen Skåne
Puggehaten
Skånes Ornitologiska Förening
Skånes Orienteringsförbund
Verkens Ivö klack samfällighetsförening

Internt

Naturprövningsenheten: Amanda Björk
Naturvårdsenheten: Marit Hedlund
Naturskyddsenheten
Rättsenheten: Johan Åsberg