

Plan för regional samverkan inom prioriteringen:

Hälsa, trygghet och goda livsvillkor i socioekonomiskt utsatta områden



Innehåll

Behov av struktur och systematik i arbetet för social hållbarhet.....	3
Modell för samverkan (beslut, genomförande, uppföljning)	4
Planens funktion och syfte.....	5
En region för alla	5
Gemensamma insatsområden.....	6
Hälsans bestämningfaktorer	7
Brottsförebyggande arbete	8
En rättighetsbaserad metod	8
Beskrivning av insatsområdena och mål	9
Kompensatoriska insatser för goda och jämlika livsvillkor	9
Förutsättningar för goda levnadsvanor	9
Egenmakt, inflytande och delaktighet	9
Trygga miljöer	10
Insatser för samverkan	10
Åtagande	11
Relaterade dokument	11

Behov av struktur och systematik i arbetet för social hållbarhet

Rådet för social hållbarhet samlar offentliga aktörer i Uppsala län i syfte att skapa struktur och systematik i länets arbete för social hållbarhet. En av rådets prioriteringar är att främja hälsa, trygghet och goda livsvillkor i socioekonomiskt utsatta områden.

En god hälsa är en drivkraft för regional utveckling och tillväxt. Uppsala län har en frisk och välmående befolkning men hälsan är ojämnt fördelad både inom och mellan länets kommuner. Ojämligheten i länet ökar mellan både individer och bostadsområden. Uppväxtvillkor, utbildningschanser, boendemiljö, arbete, arbetsmiljö samt försörjningsmöjligheter är viktiga förutsättningar för en god hälsa och dessa skiljer sig systematiskt åt mellan olika sociala grupper trots att rätten till bästa uppnåeliga hälsa gäller samtliga av länets invånare. Denna plan tar därför avstamp i mänskliga rättigheter och i en rättighetsbaserad metod som förtydligar offentliga aktörers ansvar och individens roll som rättighetsbärare.

FN:s allmänna förklaring om de mänskliga rättigheterna slår fast att alla människors är födda fria och lika i värde och rättigheter. Principen icke-diskriminering är en central del av det internationella människorättskyddet. Av såväl regeringsformen som den svenska diskrimineringslagen framgår det att ingen får diskrimineras på grund etnisk tillhörighet, funktionsnedsättning, kön, könsidentitet eller könsuttryck¹, religion eller annan trosuppfattning, sexuell läggning eller ålder. Den allmänna förklaringen har en bredare ansats som även inkluderar exempelvis socialt ursprung.

Även utsattheten för brott och den upplevda tryggheten är ojämnt fördelad i samhället. Kvinnors otrygghet är större än mäns. Brottsligheten har också blivit alltmer komplex, varierad och gränsöverskridande. Både människor och varor korsar gränser och rör sig inom landet på ett annat sätt än tidigare, vilket bland annat har underlättat för människohandel samt införseln av vapen och narkotika. Den organiserade brottsligheten har blivit mer omfattande och förändrats till sin karaktär. Brottslighet som riktar sig mot olika delar av välfärden är också ett stort problem. Den digitala utvecklingen, internet och sociala medier har många positiva följder, men kan också påverka brottsutvecklingen i negativ riktning. I och med att fler har möjlighet att uttrycka och sprida åsikter, idéer och information har det blivit lättare att skada andras integritet genom hot, hat och kränkningar.

Skillnader i livsvillkor grundas tidigt i livet. Processer som genererar ojämlikhet är självförstärkande vilket innebär att de som har lite mer också kommer att ha större möjlighet att få lite mer och tvärt om. Bara att hålla ojämlikheten i samhället konstant, innebär ett stort och resurskrävande arbete. Om klyftorna i samhället ska minska krävs ytterligare ansträngningar och då framför allt i samverkan. För att kunna tillgodose invånarnas mänskliga rättigheter behöver offentliga aktörer arbeta i effektiva

¹ I diskrimineringslagen används begreppet "könsöverskridande identitet eller uttryck", men Diskrimineringsombudsmannen förordar begreppet "könsidentitet eller könsuttryck". Det beror på att DO anser att lagens begrepp ("könsöverskridande") riskerar att befästa en bild av att personer som omfattas av skyddet mot diskriminering är avvikare i ett samhälle där det finns starka normer och föreställningar om kön.

samverkansstrukturer som skapar mervärden i samhället. Potentialen i samverkan med civilsamhället och näringslivet behöver också nyttjas.

Denna samverkansplan är framtagen för att skapa en struktur och systematik i arbetet för social hållbarhet. Målet för samverkan är att öka möjligheten till ett gott liv på lika villkor för hela länets befolkning.

Modell för samverkan (beslut, genomförande, uppföljning)

Rådet för social hållbarhet leds av landshövdingen i Uppsala län. Det är länets högsta strategiska forum inom social hållbarhet och består av alla kommunchefer i länet, samt chefer på regional nivå från Länsstyrelsen, Region Uppsala, Migrationsverket, Försäkringskassan, Arbetsförmedlingen, Polisen, Åklagarmyndigheten, Kriminalvården, Nationellt centrum för kvinnofrid samt länets två universitet.

Syftet med rådet är att skapa en väl fungerande flernivåsamverkan inom social hållbarhet som ökar möjligheterna till ett gott liv på lika villkor för hela länets befolkning.

Genom arbetet i rådet får aktörerna en helhetssyn och en delad lägesbild inom området. Detta ger förutsättningar för att kunna fatta beslut om gemensamma ställningstaganden, gemensam inriktning och gemensam styrning för att koordinera länets verksamhet inom social hållbarhet. Rådets struktur är ett komplement till den samverkan som sker inom länets samverkansstruktur under regionalt forum. Styrkan med rådet är flernivåsamverkan (stat, region, kommun) där flera statliga aktörer ingår.

Rådet för social hållbarhet är det organ som formellt beslutar om denna samverkansplan och som även fungerar som beställare för planens genomförande och uppföljning.

Samordningsgruppen består av representanter för delar av rådets aktörer. Gruppen bereder ärenden till rådet för ställningstaganden och inriktningsbeslut. Vidare har gruppen i uppdrag att koordinera arbetet mellan olika sakområden.

Samordningsgruppen ansvarar för koordinering av genomförande och uppföljning av insatser i samverkansplanen som årligen presenteras för rådet för social hållbarhet.

Regionala arbetsgrupper eller nätverk ansvarar på uppdrag av samordningsgruppen för det operativa genomförandet av samverkansplanen. Det sker i första hand genom att förstärka redan pågående arbete i riktning mot målen i samverkansplanen. Grupperna redovisar sitt arbete till Samordningsgruppen.

Planens funktion och syfte

Rådet för social hållbarhet har beslutat om två prioriteringar för det kommande arbetet.

Dessa är:

- Mäns våld mot kvinnor, inklusive hedersrelaterat våld och förtryck, prostitution och människohandel för sexuella ändamål
- Hälsa, trygghet och goda livsvillkor i socioekonomiskt utsatta områden

Samverkansplanen är en genomförandeplan kopplad till den regionala överenskommelsen inom prioriteringen hälsa, trygghet och goda livsvillkor i socioekonomiskt utsatta områden.

Arbetet inom prioriteringen Mäns våld mot kvinnor, inklusive hedersrelaterat våld och förtryck, prostitution och människohandel för sexuella ändamål bedrivs huvudsakligen inom ramen för den Regionala strategin för jämställdhet 2018–2020. Prioriteringen har dock även bäring på arbetet enligt denna samverkansplan då rätten till kvinnofrid samt ett liv utan hedersrelaterat våld och förtryck, prostitution och människohandel är en viktig förutsättning för hälsa, trygghet och goda livsvillkor.

Planen har tagits fram tillsammans med representanter från aktörer i rådet för social hållbarhet.

Planen konkretiserar prioriteringen i fyra insatsområden och definierar gemensamma aktiviteter för effektiv samverkan. Arbetet sker på förvaltningsnivå och ska koordineras inom ramen för befintliga politiska uppdrag.

Syftet med planen är samverkan som skapar synergier. Fokus är gemensamma målsättningar och insatser som skapar ett mervärde för hela Uppsala län.

Det är upp till varje aktör att avgöra inom vilka områden gemensamma insatser skapar mervärde. Arbetet ska anpassas utifrån både lokala och regionala behov och prioriteringar.

En region för alla

Utgångspunkt för planen är den fördjupade nuläges- och omvärldsanalys samt de åtaganden som vuxit fram och beslutas i den regionala utvecklingsstrategin utifrån Agenda 2030. Agenda 2030 och de globala målen fungerar som ram och anger riktningen.

Det strategiska utvecklingsområdet *En regional för alla* lyfter fram länets invånare och det goda livet. Denna samverkansplan syftar till att skapa en positiv utveckling inom detta strategiska område.

Ur Regional utvecklingsstrategi för Uppsala län En region för alla	
Mål:	Åtaganden:
<p>Andelen gymnasieelever med examen inom 4 år ska överstiga 75 procent år 2020. Till år 2030 ska minst 80 procent ta examen inom 4 år.</p> <p>Tilliten bland länets invånare ska öka till år 2020.</p> <p>I Uppsala län ska andelen sysselsatta i åldrarna 20–64 år överstiga 80 % år 2020. Regioninvånarna ska ha landets högsta självs kattade hälsa, med minskade skillnader mellan grupper och individer.</p>	<p>Ge alla barn och unga en bra start i livet. Skapa goda möjligheter till ett livslångt lärande.</p> <p>Möjliggör egen försörjning på en jämställd, jämlik och växande arbetsmarknad. Påskynda integrering av nyanlända på arbetsmarknaden.</p> <p>Främja hälsosamma och hållbara levnadsvanor.</p> <p>Säkerställ en hälso- och sjukvård och omsorg av hög kvalitet</p> <p>Ge förutsättningar för öppna och inkluderande mötesplatser</p>

Gemensamma insatsområden

Goda livsvillkor bidrar till hälsa och trygghet. Förutsättningarna för hälsa, trygghet och goda livsvillkor är ojämnt fördelade. Samhället behöver därför lägga särskilt fokus på att kompensera för ojämlikheter mellan människor. Många utsatta grupper bor i områden som även geografiskt är socioekonomiskt utsatta.

Rådets prioritering om att främja hälsa, trygghet och goda livsvillkor i socioekonomiskt utsatta områden har mot bakgrund av ovanstående konkretiserats i **fyra insatsområden**.

- Kompensatoriska insatser för goda och jämlika livsvillkor
- Förutsättningar för goda levnadsvanor
- Egenmakt, inflytande och delaktighet
- Trygga miljöer

Huvudsaklig **målgrupp** för insatserna är barn och unga och de närmaste runt barn och unga som skapar förutsättningarna för en bra start i livet.

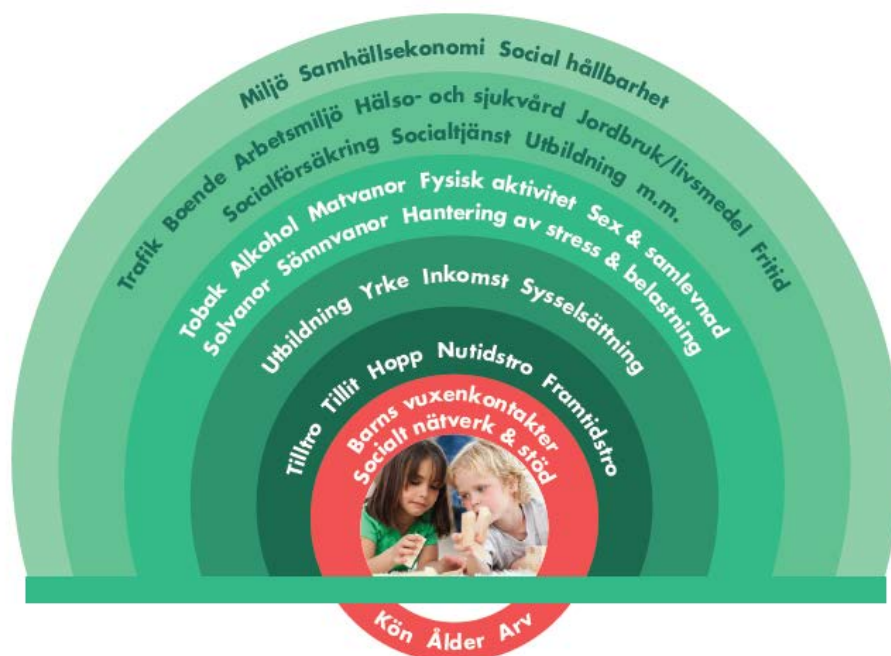
Insatserna riktar sig till individer som bor i områden som bedöms som socioekonomiskt utsatta. Det vill säga områden där nettoinkomst, förvärvsarbete, gymnasiebehörighet och utbildningsnivå ligger på nivåer under genomsnittet för landet, samt där arbetslöshet, ekonomiskt bistånd och sjukdagar ligger på nivåer över genomsnittet för landet. I vissa av dessa områden finns en förhöjd risk för kriminalitet och att barn och unga ansluter sig till kriminella miljöer.

Valet av insatsområden bygger på propositionen God och jämlik hälsa - En utvecklad folkhälsopolitik (Prop. 2017/18:249) samt den nationella strategin Tillsammans mot brott – ett nationellt brottsförebyggande program (Skr. 2016/17:126).

Insatsområdena har även viss koppling till regeringens strategi för det nationella arbetet med mänskliga rättigheter (Skr. 2016/17:29) samt propositionerna Med fokus på unga – en politik för goda levnadsvillkor, makt och inflytande (Prop. 2013/14:191) och En politik för det civila samhället (Prop. 2009/10:55).

Hälsans bestämningsfaktorer

Hälsan är beroende av olika faktorer och förutsättningar, som brukar kallas hälsans bestämningsfaktorer. Det är alltifrån faktorer som kön, ålder och genetiskt arv, till socialt sammanhang och nätverk, till levnadsvanor, sysselsättning, miljön och samhällsstrukturen där vi bor till samhällsekonomin i stort. Vår hälsa påverkas därmed av en mängd olika faktorer som på olika sätt och på olika nivåer även samspekar med varandra. En del av bestämningsfaktorerna kan påverkas genom individens egna ställningstaganden medan andra kräver politiska beslut och gemensamma åtgärder från samhället för att påverkas. För att åstadkomma positiva förändringar i befolkningens hälsoutveckling och säkerställa rätten till bästa uppnåeliga hälsa krävs därför åtgärder på alla nivåer och i alla samhällssektorer och miljöer.



Källa: efter Dahlgren och Whitehead, 1991, Hallberg 2017

Det nationella målet för folkhälsopolitiken är att skapa samhälleliga förutsättningar för en god och jämlik hälsa i hela befolkningen och sluta de påverkbara hälsoklyftorna inom en generation.

Brottsförebyggande arbete

Strukturell prevention handlar om att förändra människors grundläggande livsvillkor genom att tillgodose grundläggande mänskliga rättigheter såsom rätten till bostad, utbildning och arbete. Genom att förbättra barns, ungdomars och vuxnas levnadsförhållanden ökar också möjligheterna för dem att utveckla och leva ett fullgott liv.

Social prevention handlar om att påverka och motverka de sociala processer som kan leda till att individer och grupper utvecklar negativt normbrytande beteenden eller återfaller i brott.

Situationell prevention handlar om att på platser och i situationer skapa förutsättningar för att brott eller annat negativt normbrytande beteende inte inträffar, och om de inträffar begränsa dess konsekvenser.

Långsiktigt brottsförebyggande arbete ska vara kunskapsbaserat, strukturerat och handlar om att arbeta med alla dessa tre typer av prevention². En ytterligare nyckel till framgång i det brottsförebyggande arbetet är att arbeta i samverkan över hela samhället.

Utöver samverkan mellan kommun och polis är det viktigt att även myndigheter, civilsamhälle och näringsliv inkluderas.

En rättighetsbaserad metod

Att alla barn och unga ska ha goda livsvillkor innebär att samhället ska skapa goda livsvillkor för individen med utgångspunkt i rätten att komma i åtnjutande av de mänskliga rättigheterna såsom de uttrycks i grundlagarna och de för Sverige rättsligt bindande FN-konventionerna. Individen ska ha tillgång till utbildning, arbete, bostad, hälsa, trygghet, kultur och fritid, sitt språk, möjlighet till delaktighet och inflytande samt ett liv fritt från diskriminering. Delaktighet och inflytande är en mänsklig rättighet som finns inskriven i en rad konventioner, däribland konventionen om barnets rättigheter.

En rättighetsbaserad metod utgår ifrån individen som rättighetsinnehavare och det offentliga som ansvarsbärare. Den rättighetsbaserade metoden förtydligar det offentliga åtgärdsansvar och utgår ifrån principer om icke-diskriminering och jämlikhet, transparens och insyn, delaktighet och inflytande. Metoden kan användas systematiskt från verksamhetsplanering och budgetering till genomförande och utvärdering av insatser (Se t.ex. SKL, Mänskliga rättigheter i ledning och styrning, 2017).

² Effektiv samordning av brottsförebyggande och trygghetsskapande arbete i socialt utsatta områden - en processutvärdering av Brottsförebyggande rådets utvecklingsprojekt, *Per-Olof Hallin* Urbana studier Malmö universitet.

Beskrivning av insatsområdena och mål

Kompensatoriska insatser för goda och jämlika livsvillkor

En god och jämlik hälsa uppnås genom att länets invånares egna möjligheter att agera och generera resurser stärks. Det innebär att länets aktörer kompletterar och adderar resurser när de egna inte räcker till. Länets insatser är anpassade och utformade så att de motsvarar befolkningens behov. Goda livsvillkor för länets befolkning bidrar till både hälsa och trygghet. Ojämlikhet i hälsa uppkommer genom systematiska ojämlikheter i resurser och handlingsutrymme mellan olika grupper i samhället. Exempel på resurser är goda uppväxtvillkor, en bra utbildning och en god inkomst. En mer jämlik hälsa kräver en mer jämlik tillgång till dessa resurser, vilket i sin tur kräver samordnade insatser från många samhällssektorer. Ojämlikhet i livsvillkor och möjligheter mellan olika familjer bidrar till att barn har skilda förutsättningar att utvecklas under det tidiga livet. För att åstadkomma en god och jämlik hälsa behöver vi tillsammans skapa, stötta och stärka en god start i livet och jämlika uppväxtvillkor.

Mål

Alla barn har grundläggande förutsättningar att utifrån sina villkor utveckla kognitiva, emotionella, sociala och fysiska förmågor vilket ger dem en bra start i livet.

Förutsättningar för goda levnadsvanor

Levnadsvanor är ett centralt område för att uppnå hälsa och där det finns skillnader mellan olika socioekonomiska grupper. För att minska insjuknandet i våra vanligaste folksjukdomar går arbetet ut på att främja fysisk aktivitet, goda matvanor och sömn, samt att begränsa tillgängligheten till användandet av hälsoskadliga produkter som alkohol, narkotika, doping, tobak, läkemedel och spel. Det är också av betydelse att samhället stödjer individer när de vill göra en beteendeförändring, men ändå inte klarar det själv.

Mål

Invånarna i Uppsala län har goda möjligheter att göra hälsosamma val då det finns god tillgång till hälsofrämjande produkter, miljöer och aktiviteter.

Egenmakt, inflytande och delaktighet

Individens och gruppernas möjlighet till egenmakt, inflytande och delaktighet påverkas av socioekonomiska faktorer som bland annat kan härledas till ojämlikhet, diskriminering och andra rättighetskränkningar. Främjande insatser behövs men även insatser för att motverka faktorer som begränsar enskildas inflytande över sina liv och samhället i stort. Att kunna ta kontroll över sitt eget liv och känna tillit till andra är viktigt i sig men är också något som kan påverka exempelvis rätten till hälsa och trygghet.

Det finns en risk att individer och grupper som upplever att de saknar inflytande över sina egna livsvillkor och utvecklingen av samhället i stort, hamnar i en känsla av utanförskap och maktlöshet. Rätten att få vara delaktig och utöva inflytande i sammanhang som är betydelsefulla för individens tillvaro och levnadsvillkor är grundlagsskyddad och bottnar i flera olika bestämmelser om mänskliga rättigheter. Genom en rättighetsbaserad metod värnar vi bland annat principer om inflytande och delaktighet.

Mål

Alla barn och ungdomar i Uppsala län har jämlika förutsättningar till egenmakt, att delta i demokratiska processer och i det civila samhället.

Trygga miljöer

För att uppnå en trygg miljö, och därmed bidra till att främja rätten till exempelvis trygghet och personlig säkerhet, krävs insatser som främjar goda livsvillkor, mellanmänsklig tillit, delaktighet, jämställdhet och jämlikhet, samt insatser som förebygger och motverkar brott. Genom ett kunskapsbaserat arbetssätt utgår vi ifrån en bild av nuläget och utvecklingen över tid, analyserar bakomliggande orsaker, involverar medborgare i arbetet, föreslår platsspecifika åtgärder som också baseras på utvärderade och beprövade metoder, samt följer upp och utvärderar åtgärderna.

Mål

Invånare i Uppsala län upplever att den miljö de vistas i är trygg.

Insatser för samverkan

Grundläggande för en framgångsrik samverkan är kännedom om varandras uppdrag och pågående arbete. Gemensamma lägesbilder, behovs- och orsaksanalyser ger förutsättningar för att hitta områden där vi kan få ut större effekter i samhället om vi jobbar tillsammans eller understödjer varandras arbete. Insatserna för samverkan är mer eller mindre universella men måste anpassas till varje insatsområde.

Exempel på gemensamma aktiviteter för Rådets medlemmar:

- Sprida kunskap om och implementera nationella och regionala styrdokument
- Lyfta in våra insatsområden i befintliga samverkansfora och nätverk för att identifiera samverkanspotential samt klargöra ansvar och roller
- Ta fram gemensamma lägesbilder och målgruppsanalyser
- Kartlägga och analysera behov samt pågående aktiviteter
- Kartlägga behov av länsövergripande/huvudmanövergripande samverkansaktiviteter
- Skapa forum för lärande
- Stärka vår samverkanskompetens

- Inventera och aktivt involvera nya samverkansparter såsom näringsliv och civilsamhälle
- Genomföra medborgardialoger eller andra typer av dialog- och samrådsförfaranden
- Genomföra gemensamma kommunikationsinsatser

Åtagande

Med utgångspunkt i de gemensamma aktiviteterna åtar sig parterna att identifiera aktuella insatser som kan genomföras tillsammans eller där planerade insatser kan stödja varandra. Identifierade gemensamma insatser hanteras i respektive parts verksamhetsplanering.

Resultatet sammanställs och presenteras för rådet för social hållbarhet årligen.

Relaterade dokument

Regional överenskommelse om integration och etablering med tillhörande handlingsplaner

Psykisk hälsa – Läns gemensam handlingsplan 2019

Regional strategi för jämställdhet 2018–2020

Strategi och åtgärdsprogram ANDT-L i Uppsala län 2017–2021