



Foto: Lovisa Lindberg, Länsstyrelsen i Dalarnas län.

Böösgården i Gamla Byn i Avesta

Böösgården är en handelsgård med anor från 1700-talet, centralt belägen i Gamla Byn i Avesta. Området började bebyggas i samband med anläggandet av ett kopparverk på 1630-talet. Böösgården byggnadsminnesförklarades 1996.



LÄNSSTYRELSEN
DALARNAS LÄN

Beskrivning

Historik

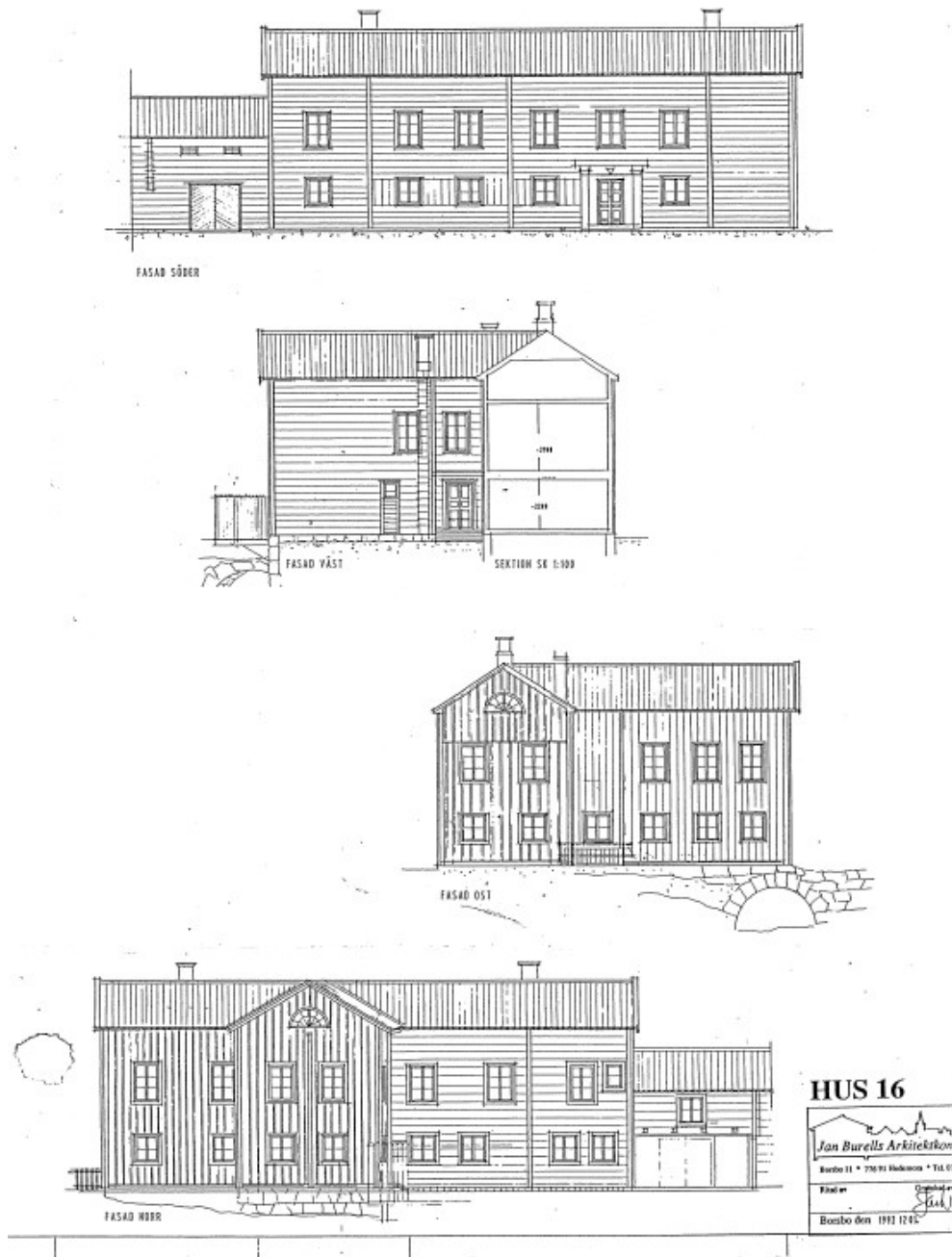
Det är oklart när Böösgården uppfördes. Sannolikt är gården från 1700-talet, innan den stora branden som härjade i Avesta 1803. Gården finns markerad på en karta över området från 1759. På ett av uthusen är årtalet 1716 inristat. Huvudbyggnaden har en unik utformning, byggd i vinkel vilandes på ett stenvalv över en kanal. De delar av byggnaden som vetter mot Avesta kyrka tvärs över Kyrkogatan är klädda i träpanel. Övriga fasader är timrade, oljemålade och rödfärgade. Byggnadens speciella utformning gör att den står ut bland den i övrigt faluröda bebyggelsen i Gamla Byn.

Den förste kände ägaren var myntgravör Norman. Efter 1820 övertogs gården av handlaren Karl Lyrberg, Avestas förste handelsman efter stadsrättigheternas indragande 1687. Under Lyrbergs tid var en handelsbod inrymd i huset. Efter Lyrbergs död 1862 övertogs gården av dennes svärson smidesmästaren och direktören Karl Johan Böös. Senare kom gården att tillhöra Avesta Järnverk.



Figur 1. Böösgränd, med Böösgården till höger i bild. Foto: Lovisa Lindberg, Länsstyrelsen i Dalarnas län.

Böögården i Avesta



Figur 2. Uppmätningssritningar inför renovering, 1992. Jan Burells Arkitektkontor.

Miljö

Böösgården ligger i Gamla Byn i Avesta. Närområdet präglas av småskalig, låg trähusbebyggelse, huvudsakligen faluröd. Gatorna är trånga. Genom området går också den kanal vilken Böösgården delvis är byggd över. Gården avgränsas av den trånga Böösgränd i Söder, Kyrkogatan i öster och Badhusgatan i väster. Mot norr bildas en smal, slingrande kanalgräns.



Figur 3. Kanalen i norr avgränsar byggnadsminnet och ger fastigheten en särprägel i området. Foto: Lovisa Lindberg, Länsstyrelsen i Dalarnas län.



Figur 4. Fastighetens nordöstra hörn angränsar mot kanalen som löper längs fastighetens norra långsida. Byggnadens ena hörn vilar på ett stenvalv över vattnet. Foto: Lovisa Lindberg, Länsstyrelsen i Dalarnas län.

Byggnader

Gården består av en huvudbyggnad i två våningar med en vinkelutbyggnad mot norr. En uthuslänga med portlider med stall, skjul och magasin är sammanbyggd med huvudbyggnaden längs gårdsplanens södra sida. Längs gårdsplanens norra sida ligger två sammanbyggda uthus, som inrymmer visthusbod och bykhus.

Huvudbyggnaden är timrad i två våningar med tegeltäckt sadeltak. Den östra fasaden mot Kyrkogatan och den norra gaveln är klädd med slät, ljusgul panel. I övrigt är byggnadens timmerfasader rödfärgade med vitmålade detaljer. En egendomlig detalj är det stenvalv som bär upp byggnadens nordöstra hörn över den kanal som delvis flyter under huset. Grunden är murad i slaggsten och natursten.

De rödfärgade och tegeltäckta uthusbyggnaderna är uppförda av timmer, utom det mittersta skjulet i uthuslängan som är byggt av resvirke. Portliderbyggnaden har en ålderdomlig prägel med utkragat loft. Bykstugans loftbod är troligen ombyggd på 1700-talet, och övervåningen inrymmer två välbevarade bostadsrum.



Figur 5. Södra långsidans röda timmerväggar mot Böösgränd visar spår av igensatta fönster. Knutlådorna är målade i vitt. Foto: Lovisa Lindberg, Länsstyrelsen i Dalarnas län.



Figur 6. Huvudbyggnadens fasader som vetter mot Kyrkogatan och Avesta kyrka är klädda i panel och målade i ljusgult. Fasader mot gården lämnades med synlig timmerstomme. Notera slaggstensgrunden. Foto: Lovisa Lindberg, Länsstyrelsen i Dalarnas län.



Figur 7. Huvugbyggnaden är ihopbyggd med uthusen. Från höger portlider och stall, skjul i resvirke och längst bort i bild magasin. Foto: Lovisa Lindberg, Länsstyrelsen i Dalarnas län.



Figur 8. Böösgränd sedd mot Kyrkogatan. Närmast i bild den timrade magasinbyggnaden med ålderdomlig prägel. Foto: Lovisa Lindberg, Länsstyrelsen i Dalarnas län.

Byggnadsminnesförklaring

Motivering till byggnadsminnesförklaringen

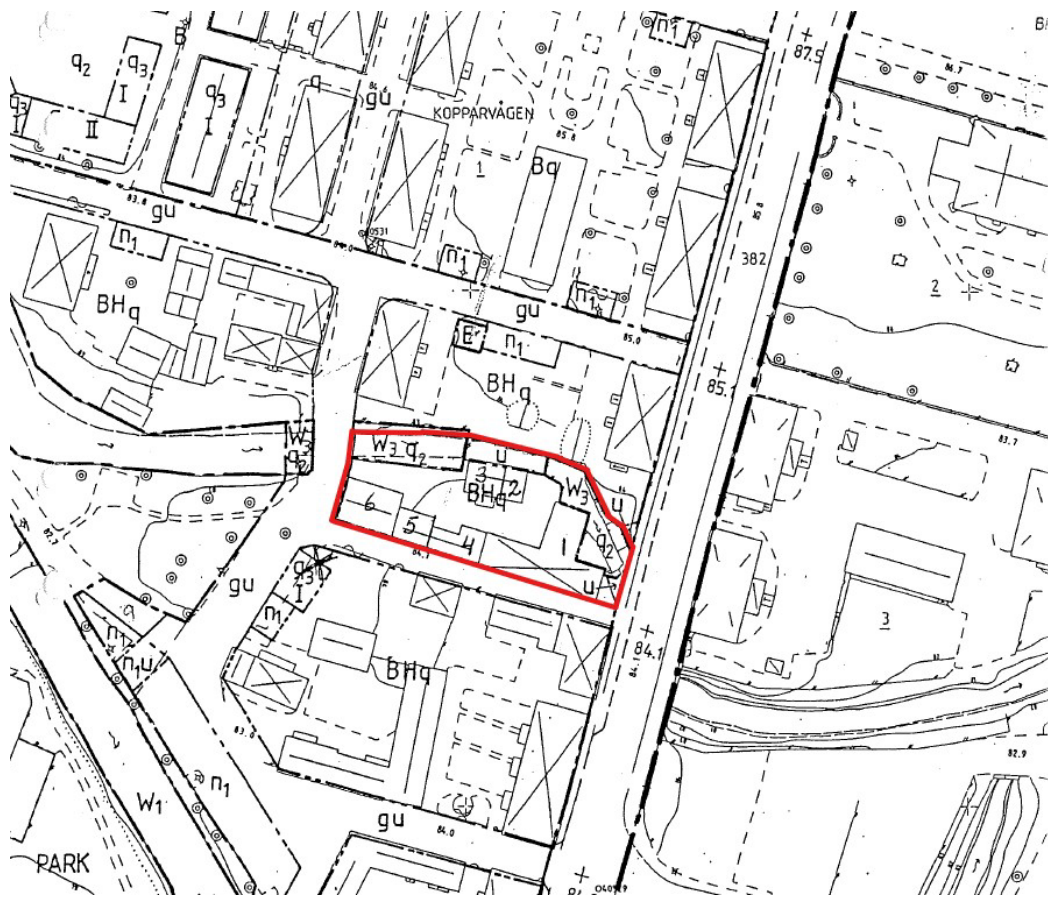
Böösgården är en välbevarad handelsgård från 1700- och 1800-talen i Gamla Byn i Avesta. Huvudbyggnaden utgör ett fint prov på nyklassicistisk träarkitektur. Till gårdens höga kulturhistoriska värde bidrar att den täta gårdsmiljön med raden av timrade uthus mot Böösgränd är bevarad. Gården ingår också som en central del av det ålderdomliga stadsrum som Böösgränd bildar. Den lilla kanalen som delvis passerar under huvudbyggnaden ger anläggningen en pittoresk särprägel.

Skyddsbestämmelser

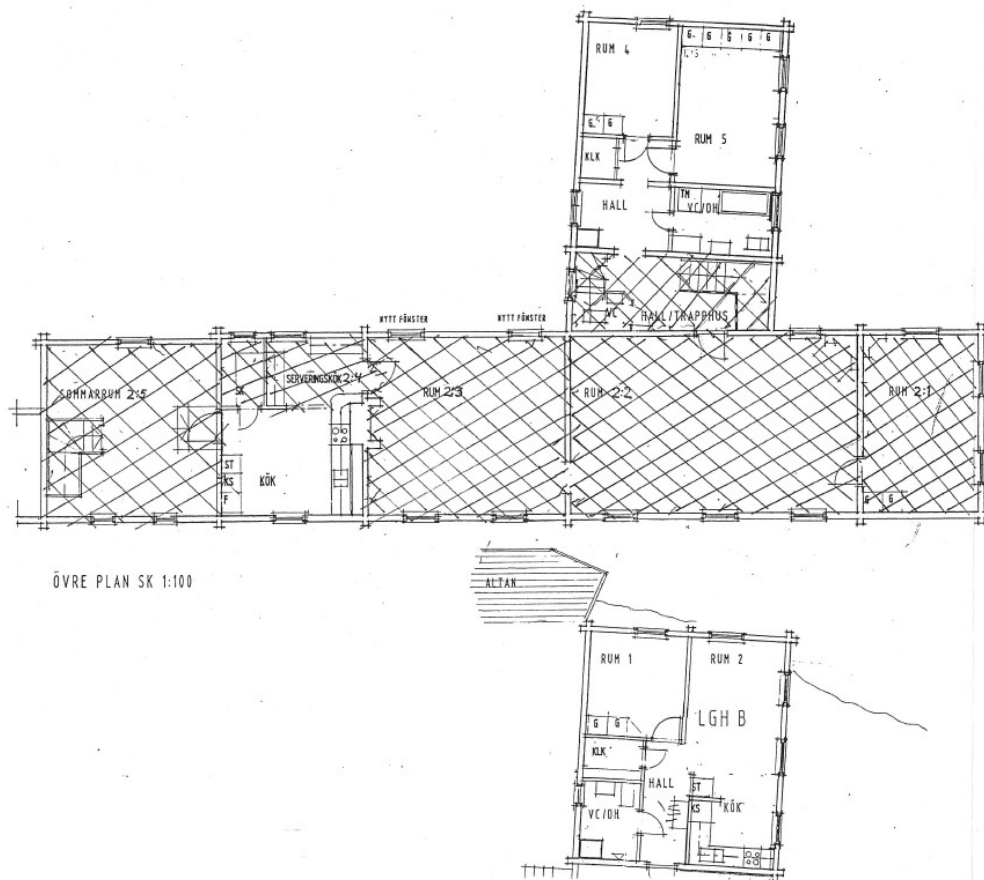
Skyddsområdet omfattar del av fastigheten Kopparvågen 1 enligt situationsplan. Skyddsföreskrifterna omfattar de byggnader som markerats med nummer på situationsplanen: Huvudbyggnaden (1), bykhus/ loftbod (2), visthusbod (3), portlider och stall (4), skjul (5) och magasin (6).

1. Byggnaderna markerade nr 1–6 får inte rivas, flyttas, byggas om eller på annat sätt förändras till sin exteriör.
2. I byggnadernas inre får inte ingrepp göras i stomme eller befintlig rumsindelning.
3. I de i bilaga 4 kryssmarkerade utrymmena i byggnaden nr 1 och i hela byggnad nr 2, 3 och 4 får inte göras ingrepp i eller ändringar av äldre fast inredning såsom dörrar, fönster, golv, lister, paneler och kakelugnar (se bildspel nedan).
4. Byggnaderna ska underhållas så att de inte förfaller. Vård- och underhållsarbeten skall utföras på ett sådant sätt att det kulturhistoriska värdet inte minskar.
5. Det område kring byggnaderna som på situationsplanen (se bildspel nedan) avgränsas med tjock linje skall hållas i traditionellt skick. Nybyggnader får inte ske inom detta område.
6. Kanalanläggningen med stenskoningar, valv och fundament får inte fyllas igen eller på annat sätt förändras.

Samråd skall ske med länsstyrelsen i frågor som rör underhåll och vård av byggnader och område.

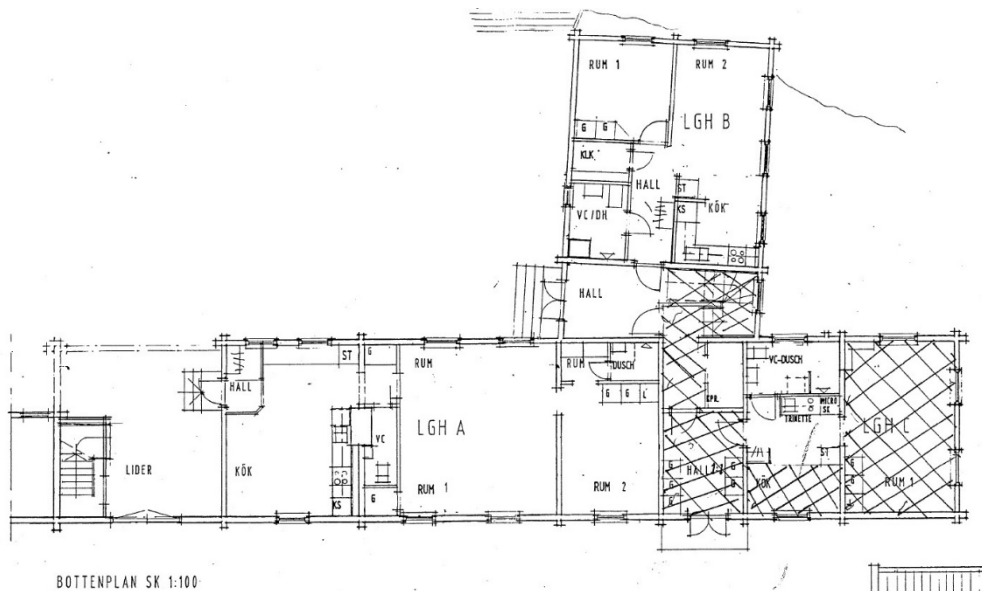


Figur 9. Situationsplan Gamla Byn. Byggnadsminnets skyddsområde markerat med röd linje. Ur beslut 1996.03.18.



Figur 10. Planritning övre plan. Ur beslut 1996.03.18, bilaga 4.

Hus 1



Figur 11. Planritning bottenplan. Ur beslut 1996.03.18, bilaga 4.

Administrativa fakta

Kommun: Avesta

Fastighetsbeteckning: Kopparvågen 1

Byggnadsminnesförklaring: 1996.03.18

Tillgänglighet: Det välbevarade Gamla Byn i Avesta är tillgängligt för besökare. I Böösgården finns privata bostäder.

[Byggnadsminnesförklaring Böösgården beslut 1996.03.18](#)
[Böösgården i Riksantikvarieämbetets Bebyggelseregister](#)