



Foto: Länsstyrelsen i Dalarnas län.

Kaptensgården i Tibble

Kaptensgården i Tibble ligger på en fastighet som kan spåras till 1566. På 1800-talet blir gården kaptensboställe för Leksands kompani. Den utgör ett av landets bäst bevarade kaptensboställen. Kaptensgården byggnadsminnesförklarades år 1975.

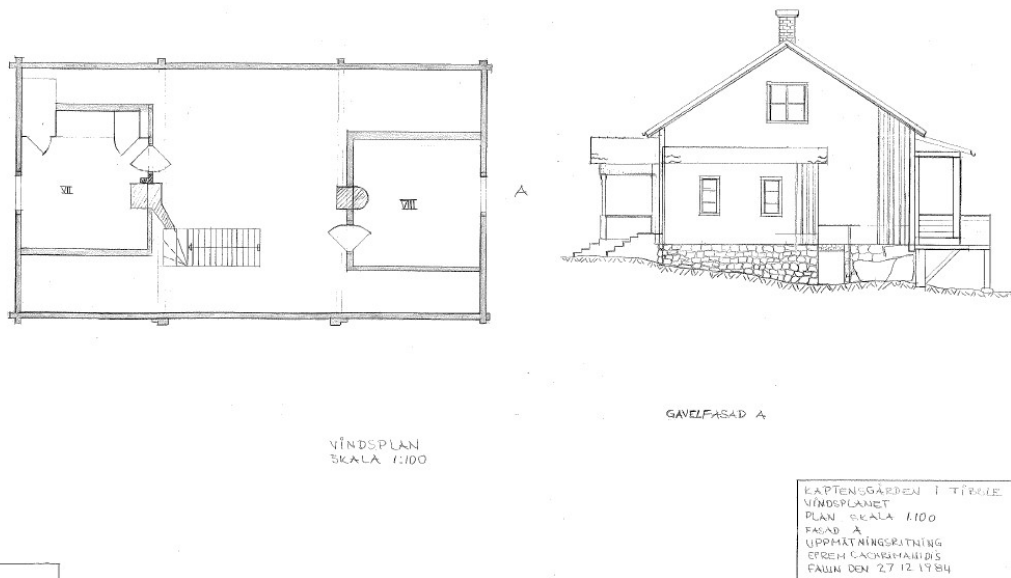
Beskrivning

Historik

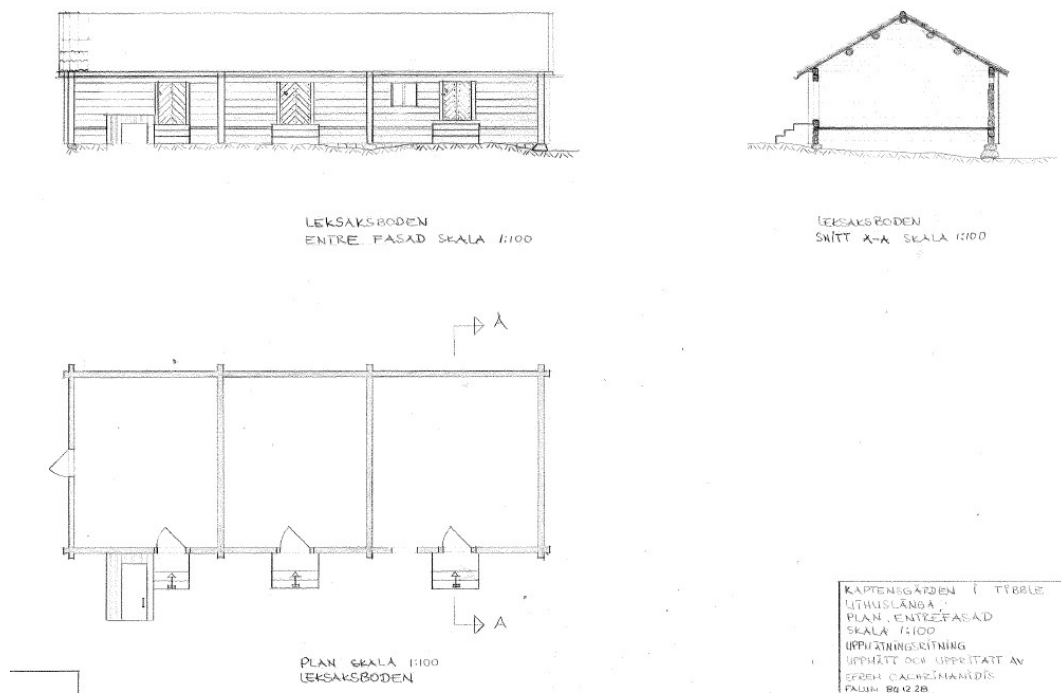
Tibble anses vara en av de äldsta byarna i Leksand. Tibble tillhör de relativt få byar som nämns i 1300-talshandlingar. En del tyder på att fast bebyggelse blivit etablerad här under yngre järnålder, möjligen primärt baserad på järnframställning. Man vet inte exakt när gården ursprungligen uppfördes.

Enligt en sägen ska Kaptensgården i samband med Klockupproret ha konfiskerats av Gustav Vasa och då blivit militärboställe. Bland ledarna för upproret ska ha varit ett par bröder som ägde gården. En slutsats kan vara att kungen beslagtogs gården som en del av straffet. Gårdsfastigheten kan spåras till 1566, då den omnämns som kyrkogods i Gustav Vasas "Arv och Eget," en förteckning över kungens ägor vid hans död.

Under 1690-talet övergår gården till att vara boställe för majoren vid Leksands kompani. Gården blev från början av 1800-talet säte för kaptenen vid Leksands kompani. I samband härmed gjordes troligen en ombyggnad efter typritning. På 1890-talet övergår gården till Stora Kopparbergets Aktiebolags ägo, och i början av 1900-talet blir den privatägd. Genom sin högre ståndskaraktär skiljer sig bostället från den övriga jordbruksbebyggelsen i byn.



Figur 1. Uppmättningsritningar över Kaptensgårdens bostadshus, 1984.



Figur 2. Uppmättningsritningar över en av Kaptensgårdens ekonomibyggnader, södra flygeln, 1984.

Miljö

Kaptensgården är belägen på östra älvbrinken i utkanten av Tibble by. Den består av ett bostadshus med två lägre flygelbyggnader, den ena en sommarbostad, den andra en uthuslänga. Dessa bildar en avskild gård omgiven av staket. Söder om uthuslängan är två härbren och en bod.

Byn som ligger mellan älven och bergssluttningen innehåller bydelar av helt olika karaktär. Huvudklungan ligger på plan, något sluttande mark och gårdarna ligger tätt intill varandra med bygator som bildar ett ruttmönster. Bebyggelsen i den täta huvudklungan har en bibehållen enhetlig äldre karaktär. Månghussystemet präglar byn med uthuslängor, härbren och boningshus tätt intill bygatorna.

Söder om den täta byklasen ligger en rad gårdar vid byvägen på västsluttningen av Tibbleberget. Längst mot söder samlas gårdarna till en tätare anhopning omkring bygatan. Längre upp i bergssluttningen finns en del fritidshus och äldre villor. Norr om huvudklungan är bebyggelsen varierad i den relativt branta västsluttningen. Här samsas både äldre och yngre villor och fritidshus i olika stilar, dock genomgående i trä.

Åkermarken närmast byn hävdas i sin helhet. Den är helt koncentrerad till området närmast älven norr och söder om huvudklungan. Vid bykärnans nordöstra del där bygator och byvägar bildar en trekantig figur, "Torget", finns majstångsplatsen. På en bergsavsats ovanför har Tibblekamraterna en dansbana och vid älvkröken åt norr ligger det nyuppförda kyrkbåhuset.

Byggnader

Bostadshuset (1 på situationsplan) utgörs av en rödmålad timrad byggnad med locklistpanel och knutlådor, med vita fönsterinfattningar och verandor. Verandorna byggdes omkring 1917 när gården övergick från statlig till privat ägo. På vinden finns två rum som varmbonats. Det ena tillkom omkring 1927. Det andra, den så kallade pigkammaren, är äldre. Huset vilar på en murad stengrund och sadeltaket är täckt med enkupigt tegel.

Gästrumsflygeln (2), på norra sidan om bostadshuset, har kallmurad stengrund. Stommen är knuttimrad och rödfärgad och sadeltaket är täckt med tvåkupigt tegel. Den södra flygeln (3), förrådsboden, är gårdens äldsta byggnad, troligen uppförd omkring 1700. Grunden vilar delvis på naturstenar som i sin tur ligger på marken och delvis på en kallmurad stenmur. Stommen består av liggande knuttimmer och är försedd med knutlådor. Den nordöstra gaveln är panelad. Sadeltaket har tvåkupigt tegel.

Vagnboden (5) ligger söder om den delvis kringbyggda gården tillsammans med garage och avträde. Boden har kallmurad naturstensgrund. Den är knuttimrad och försedd med knutlådor. De två gavlarna och sydöstra långsidan är panelade och sadeltaket är täckt med tvåkupigt tegel. Ekonomibygnaden (4), idag garage, är grundlagd på naturstenar. Stommen består av liggande timmer som sammanfogats med knutar, vilka är försedda med knutlådor. Sadeltaket är täckt med tvåkupigt taktegel. Den före detta ekonomibygnaden har genomgått en ombyggnad och nyttjas idag som garage. Garagets väggar är täckta med eternitplattor.

Grunden till avträdet är grundlagt på natursten som i sin tur vilar direkt på marken och stommen är knuttimrad och rödfärgad. Sadeltaket är täckt med tvåkupigt tegel.



Figur 3. Bostadshuset har en dekorativt utformad veranda. Fasaderna är kända i locklistpanel och till höger syns vedboden. Foto: Länsstyrelsen i Dalarnas län.



Figur 4. Bostadshuset till vänster, rakt fram norra flygeln och till höger södra flygeln. Foto: Länsstyrelsen i Dalarnas län.



Figur 5. Södra flygeln, förrådsboden, sedd från vagnboden. Foto: Länsstyrelsen i Dalarnas län.



Figur 6. Kaptensgården är kringbyggd på tre sidor. Södra flygeln rakt fram, vagnboden till vänster, garage till höger. Foto: Länsstyrelsen i Dalarnas län.

Byggnadsminnesförklaring

Motivering till byggnadsminnesförklaringen

Enär Kaptensgården på fastigheten Tibble 56:3, Leksands socken bevarar egenarten hos en gången tids byggnadsskick och med hänsyn därtill är att anse såsom synnerligen märklig samt under beaktande av vad i övrigt i ärendet förekommit, förklarar riksantikvarien, jämlikt §1 lagen den 9 december 1960 om byggnadsminnen härmed byggnaderna i fråga för byggnadsminnen.

Skyddsbestämmelser

1. Huvudbyggnaden och de två flyglarna vid denna må ej utan riksantikvariens samtycke rivas eller till sitt yttre ombyggas eller på annat sätt förändras.
2. Arbeten inom huvudbyggnaden och flyglarna som medföljer ingrepp i byggnadens stommar eller i äldre, fast inredning skall utföras i enlighet med förslag som granskats och godkänts av riksantikvarien.
3. Övriga på fastigheten Tibble 56:3 befintliga byggnader må ej rivas eller genomgripande förändras utan riksantikvariens hörande.
4. Fastigheten Tibble 56:3 må ej utan riksantikvariens samtycke ytterligare bebyggas eller bli föremål för annan, väsentlig förändring.
5. De i punkt 1 och 2 nämnda byggnaderna skall ägnas för deras bestånd erforderligt löpande underhåll.



Figur 7. Situationsplan som visar fastigheten Tibble 65:3, med byggandsminnets skyddsområde markerat med orange linje. Ur beslut 1975.02.17.

Administrativa fakta

Kommun: Leksand

Fastighetsbeteckning: Tibble 56:3

Byggnadsminnesförklaring: 1975.02.17

Tillgänglighet: Privat, ej öppet för allmänheten. Kan upplevas som en del av helhetsmiljön i Tibble.

[Byggnadsminnesförklaring Kaptensgården i Tibble beslut 1975.02.17](#)
[Kaptensgården i Tibble i Riksantikvarieämbetets bebyggelseregister](#)