



Foto: Länsstyrelsen i Dalarnas län.

Hildasholm

Hildasholm uppfördes 1906 av läkaren Axel Munthe som morgongåva till hustrun Hilda och kallades då för Stengården. Arkitekt var Torben Grut. Hildasholm byggnadsminnesförklarades 1988.

Beskrivning

Historik

Hildasholm i Leksand uppfördes 1906 av Axel Munthe. Han var livmedikus hos drottning Victoria (1862–1930) och lät bygga anläggningen som morgongåva till hustrun Hilda (född Pennington-Mellor 1882). Munthe kom emellertid att spendera majoriteten av sin tid på San Michele, men Hilda och deras två söner spenderade sina somrar på gården. Resten av året var de bosatta i London.

Hildasholm är mycket välbevarat interiört och innehåller både möbler och konst från familjerna Munthe och Pennington. Här samlades dels en hel del saker från Axel Munthes nedbrunna föräldrahem, Degla säteri (från 1600-talet) utanför Eksjö i Småland, dels möbler och konst från Hildas engelska föräldrahem främst från 1600- och 1700-talet. Det var till stor del Hilda som kom att forma anläggningen till det den är idag.

Anläggningen som ursprungligen kallades ”Stengården” började kallas Hildasholm efter Hildas död. Axel Munthe avled på Stockholms slott 1949, där han de sista åren bodde som personlig gäst och vän till Gustav V. Hilda Pennington Mellor avled i London 1967.

Miljö

Hildasholm ligger strax norr om Leksands kyrka intill Siljan. Anläggningen utgörs av en huvudbyggnad, två mindre flygelbyggnader i sten samt av några uthusbyggnader i timmer. På gårdsplanen finns höga tuktade granhäckar. Grova vitrappade grindstolpar inramar den smidda grinden varifrån en björkallé leder upp till Kyrkvägen. Enligt tradition skall Hildasholm vara uppfört som en kopia av Axel Munthes nedbrunna fädernehem Degla i Småland.

Till Hildasholm hör också ett antal mindre trädgårdsanläggningar delvis inom ramen för en naturpark. Bakom den södra flygeln finns flera sinsemellan avgränsade anläggningar med särskilda karaktärer. I naturparken finns små anläggningar förbundna med varandra genom en stig. Trädgårdsanläggningarna är ritade av Hilda Munthe.



Figur 1. En björkallé leder upp till anläggningen Hildasholm. Foto: Länsstyrelsen i Dalarnas län.



Figur 2 - 3. Delar av trädgårdsanläggningen som hör till Hildasholm, Hilda Munthe. Foto: Länsstyrelsen i Dalarnas län.

Byggnad

Anläggningen Hildasholm (Stengården) utgörs av en huvudbyggnad och två mindre flygelbyggnader i sten, samt en timrad stuga och en bod för gårdsskötsel. Arkitekt till huvudbyggnaden och flyglar är Torben Grut (1871–1945). De symmetriskt ordnade stenbyggnaderna är uppförda omkring 1910 och belagda med gråvit spritputs. Det branta valmade taket är täckt med glaserat svart tegel. Fönstren är småspröjsade. Entréportalen har ett dekorativt överstycke och i fasaden är ankarjärnen synliga. De timrade byggnaderna är inköpta i trakten och återuppförda nordväst om huvudbyggnaden.

Inuti huvudbyggnaden ryms framför allt en stor mängd lösöre med anknytning till familjerna Pennington och Munthe. Dessutom finns interiöra detaljer av stort antikvitetsvärde inlemmade i husets funktioner. Av dessa kan nämnas ett handskuret trappräcke från 1600-talet och sex målade italienska pannåer från 1400-talet i ingångshallen. Musikrummet innehåller väggmålningar samt en 1600-tals dörr, räddad från det nedbrunna småländska godset Degla. Det angränsande Kapellet är dekorerat med väggmålningar av Viking Munthe. I Morgonrummet finns en dekorerad dörr från husets tillkomst.



Figur 4. Hildasholms huvudbyggnad, med spritputsade fasader och synliga ankarjärn. Foto: Länsstyrelsen i Dalarnas län.



Figur 5 – 8. Vålbevarade interiörer i huvudbyggnaden. I huset finns välbevarade kulturhistoriskt intressanta interiöra detaljer, exempelvis trappräcket från 1600-talet och en 1600-talsdörr från godset Degla. Foto: Länsstyrelsen i Dalarnas län.



Figur 9. Uthusbyggnaderna i timmer är inköpta i närområdet och flyttade till platsen. Foto: Länsstyrelsen i Dalarnas län.

Motivering till byggnadsminnesförklaringen

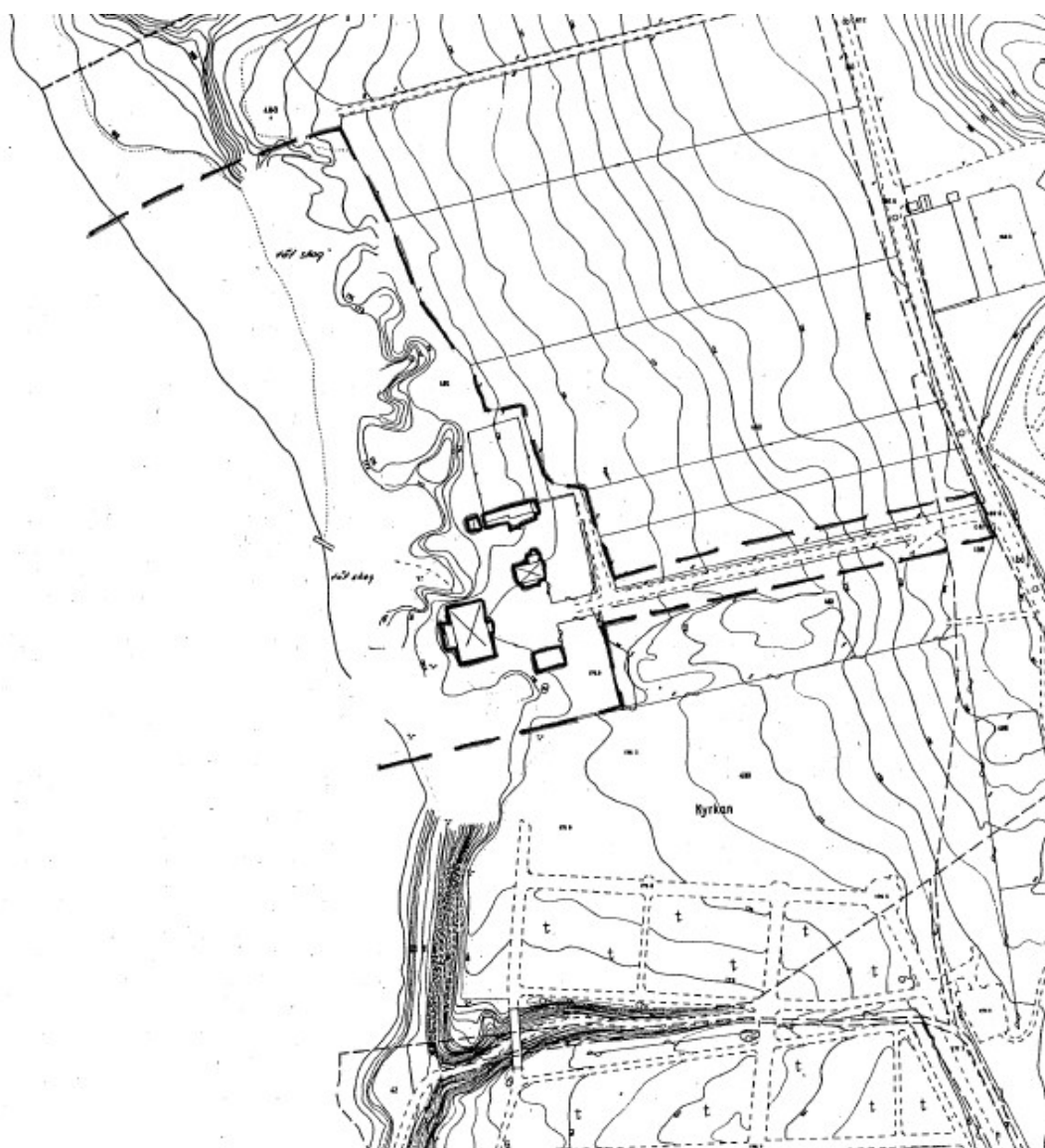
Länsstyrelsen anser att anläggningen Hildasholm har ett mycket stort kulturhistoriskt värde genom sin anknytning till släkterna Pennington och Munthe, sin tillkomsthistoria, sin uppbyggnad och sitt arkitektoniska formspråk och med hänsyn härtill är att betrakta som synnerligen märklig.

Skyddsbestämmelser

1. De byggnader som på bifogade situationsplan markerats med streckad linje får ej rivas, byggas om eller på annat sätt förändras till sitt yttre.
2. I byggnadernas inre får inte göras ingrepp i stomme, fasta originalinstallationer, eller dekorationer. Av särskild betydelse är de rum i huvudbyggnaden som benämns Ingångshallen, Musikrummet, Morgonrummet och Kapellet.
3. Byggnaderna skall underhållas så att de inte förfaller. Vård- och underhålls-arbeten skall utföras på ett sådant sätt att det kulturhistoriska värdet inte minskar.
4. Det område som på bifogade situationsplan avgränsats med röd markering skall hållas i sådant skick att byggnadernas utseende och karaktär inte förvanskas. Ej heller får ny bebyggelse till-komma inom området.

Länsstyrelsen lämnar råd och anvisningar i fråga om underhållet av byggnaden och vården av det kringliggande området.

Om ändring av byggnadsminnet i strid mot meddelade skyddsföreskrifter finnes nödvändig för att byggnaderna skall vara till nytta eller om sådan ändring eljest kan anses påkallad av särskilda skäl, får länsstyrelsen enligt 3 § lagen om byggnadsminnen meddela tillstånd härtill.



Figur 3. Byggnadsminnets skyddsområde markerat med svart streckad linje. Ur beslut 1988.12.16.

Administrativa fakta

Kommun: Leksand

Fastighetsbeteckning: Kyrkan 3

Byggnadsminnesförklaring: 1988.12.16

Tillgänglighet: Hildasholm är öppet för besökare.

[Byggnadsminnesförklaring Hildasholm beslut 1988.12.16
Hildasholm i Riksantikvarieämbetets bebyggelseregister](#)