



Beslut om djurskyddsområdet Immeln i Kristianstad, Östra Göinge och Osby kommun

Länsstyrelsens beslut

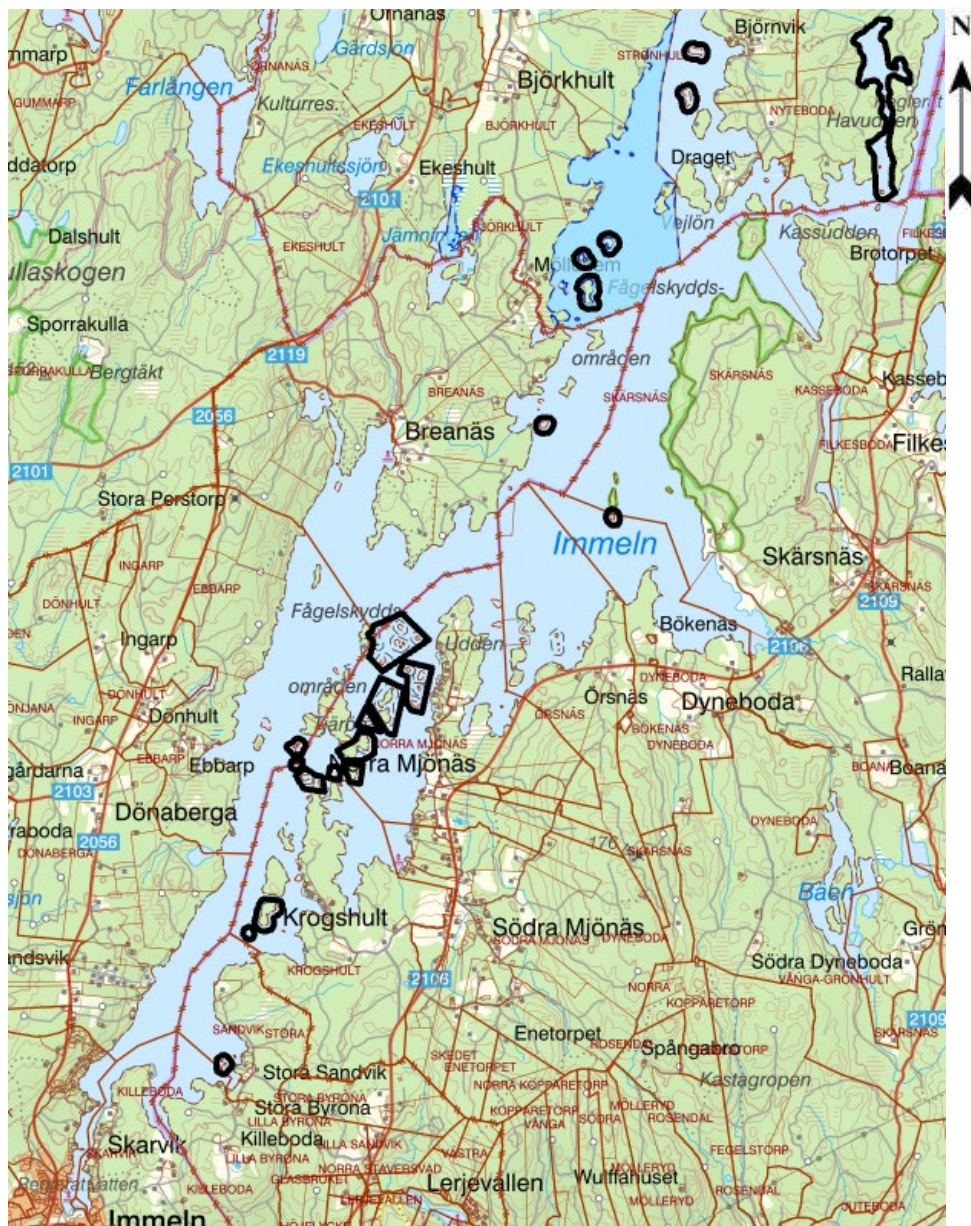
Med stöd av 7 kap 12 § miljöbalken (1998:808) förklarar länsstyrelsen det område som avgränsats på bifogad karta (bilaga 1) som djurskyddsområde.

För att trygga syftet med djurskyddsområdet ska de föreskrifter gälla, som anges nedan med stöd av 7 kap 12 § och 7 kap 30 § miljöbalken.

I enlighet med 10 § förordningen om områdesskydd enligt miljöbalken m.m. (1998:1252) utses Länsstyrelsen till förvaltare av djurskyddsområdet. Förvaltaren ska svara för

1. Utmärkning av djurskyddsområdet
2. Tillsyn
3. Vid behov uppföra boplattform för fågel
4. Uppföljning av fågellivet

Länsstyrelsen upphäver Länsstyrelsens beslut den 6 februari 1992 om Skydd för djurlivet i sjön Immeln, i Kristianstads, Ö Göinge och Osby kommuner, Kristianstads län (dnr 231-2698-92, 1100); Upphävandet gäller först när detta beslut vinner laga kraft.



Figur 1 Djurskyddsområdet är utmärkt med heldragen svart linje på kartan. Skala cirka 1:60 000

© Lantmäteriet Geodatasamverkan

Uppgifter om djurskyddsområdet

Namn:	Immeln djurskyddsområde
Kommun:	Kristianstad, Östra Göinge och Osby
Natura 2000 ID ¹ :	-
NVR-ID:	2012209
Gränser:	Området begränsas av mitten av svart heldragen linje på till detta beslut bifogad karta (bilaga 1)
Berörda fastigheter:	<p>Del av Kristianstad: Stora sandvik 1:9, Stora sandvik S:1 (vatten), Killeboda outredd:1, Krogshult outredd:1, Krogshult 3:1 (Sönnarö, Krösnahalle, Kloön), Krogshult outredd:1 (vatten), Mjönäs outredd:3 (Tössen), Norra Mjönäs 1:1 (Baggaholmen, Horsön, Bosöarna, Gräsön, Tredingsöarna, Östra Smörhallsön, Västra Smörhallsön), Norra Mjönäs outredd 3 (Orrhanakläppen), Norra Mjönäs 3:1 (Nabbarna, Lilla Ryssjan, Stenön), Norra Mjönäs 6:4 (Hundön), Norra Mjönäs 6:5 (Stora Ryssjan), Norra Mjönäs samf:3 (Lilla Äspeön), Norra Mjönäs samf:4 (Galtengrå), Norra Mjönäs outredd:3 (vatten), Dyneboda outredd:1 (vatten), Skärnsnäs outredd:3 (vatten).</p> <p>Del av Östra Göinge: Ebbarp outredd:1 och Breanäs outredd:3 (Galtengrå, vatten), Breanäs 1:13 (Järsön), Ebbarp 1:10 (Tvillingöarna), Ebbarp 1:7 (Tvillingöarna).</p> <p>Del av Osby: Nyteboda 1:12, Nyteboda outredd:2 (vatten), Björkhult 1:2 (Ferön och Tostaholmen), Strönhult outredd:3 (vatten), Björkhult 1:7 (Norra Ramnö, Södra Ramnö), Björkhult 1:8 (Södra Ramnö), Björkhult 1:18 (Långön), Björkhult outredd:4 (vatten).</p>
Markägarkategori:	Enskilda
Läge:	I sjön Immeln
Koordinat centralpunkt:	E 458900 N 6237100 (SWEREF 99TM)
Huvudavrinningsområde:	Skråbeån - SE87000
Vattenförekomst (HID) ³ :	Immeln WA18527151
Areal:	140 hektar, varav cirka 15,5 hektar land
Förvaltare:	Länsstyrelsen
Tillsynsmyndighet	Länsstyrelsen

¹ Rådets direktiv 92/43/EEG om bevarande av livsmiljöer samt vilda djur och växter (habitatdirektivet) samt rådets direktiv 2009/147/EG om bevarande av vilda fåglar (Fågeldirektivet)

² ID-nummer i Naturvårdsverkets databas Vic Natur.

³ Enligt VISS, Vatteninformationssystem Sverige

Syftet med djurskyddsområdet

Syftet med djurskyddsområdet är att bevara och skydda områden som är av mycket stor betydelse för att störningskänsliga och skyddsvärda fågelarter ska lyckas med sina häckningar. Syftet med djurskyddsområdet uppnås genom att reglera tillträdesperiod och begränsa störningar genom införande av ordningsföreskrifter för området.

Föreskrifter med stöd av 7 kap 12 § miljöbalken som inskränker rätten till jakt eller fiske eller allmänhetens eller markägarens rätt att uppehålla sig inom området.

Utöver föreskrifter och förbud i andra lagar och författningar är det förbjudet att:

1. färdas eller uppehålla sig under tidsperioden 1 april till 31 augusti inom de områden som markerats på karta (bilaga 2),

Ordningsföreskrifter med stöd av 7 kap 30 § miljöbalken om rätten att färdas och vistas samt ordningen i övrigt inom området.

Utöver ordningsföreskrift ovan och föreskrifter samt förbud i andra lagar och författningar är det förbjudet att:

2. gräva, borra, måla eller på annat sätt skada mark, sten, eller naturföremål,
3. tälta eller sätta upp utrustning för övernattning, längre tid än två dygn. Uppställning av tält eller andra anordningar för läger får inte skada träd eller buskar, eller byggas av material som tas från platsen
4. elda/grilla förutom med medhavd ved eller kol på anvisad plats. Användning av friluftskök eller eldfat som är fristående över marken, är tillåtet,
5. föra bort död ved, bryta kvistar, fälla eller på annat sätt skada levande eller döda stående eller liggande träd och buskar,
6. uppföra någon form av anläggning eller placera ut för området främmande föremål.

Undantag från föreskrifter

- Föreskrifterna gäller ej tjänsteperson från Länsstyrelsen i samband med tillsyns eller förvaltningsuppdrag.
- Föreskrifterna gäller ej drift och underhållsåtgärder inom gällande ledningsrätt, för vid tidpunkten för detta beslut befintliga ledningar och anläggningar samt sjömärken, tillhörande staten, kommunen, el-, energi- och teledistributör, förening samt markägaren. Inför utförande av arbetet ska djur- och växtskyddsområdets förvaltare informeras om åtgärden. Vid akuta underhållsåtgärder kan förvaltaren informeras i efterhand, dock senast inom fem arbetsdagar från det att arbetet har inletts.
- Förvaltaren, eller den som förvaltaren utser, att utföra de åtgärder som behövs för uppförande eller underhåll av boplattform för fågel.
- Föreskrift nummer 1 gäller ej person som förordnats av länsstyrelsen att bedriva tillsyn av föreskrifternas efterlevnad i området eller person som på uppdrag av länsstyrelsen genomför uppföljning av fågellivet i området.
- Föreskrift 1 gäller ej markägare vid akut tillsyn av dennes mark.
- Föreskrift 1 gäller ej markägare eller fiskerättsinnehavare att färdas eller uppehålla sig i vattenområde under tidsperioden 1 augusti till den 31 augusti.
- Föreskrifterna nummer 1, 2 och 6 gäller ej ordningsmakt eller räddningstjänst i samband med utryckning. Föreskriften gäller ej heller markägare och medföljande vid brandbekämpning eller vid efterföljande eftersläckningsansvar och åtgärder i samband med detta. Föreskrifterna gäller ej heller markägare, Skogsstyrelse och försäkringsbolag vid uppföljning av brandskada.
- Föreskrift 1 och 6 gäller ej länsstyrelsens utplacering och underhåll av skyltar och markeringar som upplyser om djurskyddsområdet.
- Föreskrift 2-6 gäller ej ombyggnad inom gällande ledningsrätt, för vid tidpunkten för detta beslut befintliga ledningar och anläggningar samt sjömärken, tillhörande staten, kommunen, el-, energi- och teledistributör samt markägaren. Inför utförande av arbetet ska djur- och växtskyddsområdets förvaltare informeras

om åtgärden. Förvaltaren kan då informeras i efterhand, dock senast inom fem arbetsdagar från det att arbetet har inletts.

- Föreskrift nummer 5 gäller ej markägare.

Länsstyrelsen får enligt 9 § Förordning (1998:1252) om områdesskydd, meddela dispens från föreskrifter om det finns särskilda skäl. En sådan dispens får ges endast om det är förenligt med föreskriftens syfte.

Uppllysningar

Länsstyrelsen vill upplysa om att föreskrifter meddelade med stöd av 7 kap 30 § miljöbalken gäller omedelbart även om beslutet överklagas. Dessutom gäller andra lagar, förordningar och föreskrifter än reservatsföreskrifterna för området, exempelvis:

- Beträdtnadsförbud gäller för samtliga öar inom Skärsnäs naturreservat under tidsperioden 1 april till 15 juli.
- Fridlysningsbestämmelser. Alla vilda fåglar och däggdjur samt deras ägg, ungar och bon är fredade enligt jaktlagen (1987:259). Vissa svamp-, växt- och djurarter är fridlysta enligt 8 kap miljöbalken och artskyddsförordningen.
- 7 kap miljöbalken med bestämmelser om områden som omfattas av strandskydd (13–18 §§),
- 7 kap 1 § miljöbalken. Var och en som utnyttjar allemansrätten eller annars vistas i naturen ska visa hänsyn och varsamhet i sitt umgänge med den.
- Anmälningssplikten enligt 12 kap 6§ miljöbalken för verksamheter eller åtgärder som väsentligen kan komma att ändra naturmiljön gäller även om de inte är förbjudna.
- 2 kap, Kulturmiljölagen (1988:950) med bestämmelser om skydd av fornlämningar mm
- Sjötrafikförordningen (1986:300) om t ex hastighetsbegränsningar, ankringsförbud, förbud mot vissa farkoster,
- 15 kap 26 § miljöbalken om förbud mot nedskräpning,
- Transportstyrelsens föreskrifter om obemannade luftfartyg (drönare) TSFS 2017:110. Dessa föreskrifter reglerar bl a det obemannade luftfartygets avstånd till människor och djur för att ingen eller inget ska komma till skada och säger även att de kategorier av obemannade luftfartyg som endast får flygas inom synhåll från operatören inte får flygas på en högre höjd än 120 m över mark- eller vattenytan i okontrollerat luftrum.
- Lokala, kommunala ordningsföreskrifter.

Skäl för beslut

Enligt 7 kap 12 § miljöbalken får länsstyrelsen, om det utöver förbud enligt 8 kap. 1 och 2 §§ eller förbud och begränsningar enligt jakt- och fiskelagstiftningen behövs särskilt skydd för en djur- eller växtart inom ett visst område, meddela föreskrifter som inskränker rätten till jakt eller fiske eller allmänhetens eller markägarens rätt att uppehålla sig inom området.

Av 7 kap 30 § miljöbalken och 22 § förordningen (1998:1252) om områdesskydd enligt miljöbalken m.m. framgår att länsstyrelsen får meddela föreskrifter om rätten att färdas och vistas inom ett område som skyddas enligt 7 kap. och om ordningen i övrigt om det behövs för att tillgodose syftet med skyddet.

Enligt Förordning (1998:1252) om områdesskydd enligt miljöbalken m.m. får Länsstyrelsen enligt 10 § meddela föreskrifter om förvaltningen av djur- och växtskyddsområden.

Området ingår i ett större område som är utpekat som riksintresse enligt 3 kap 6 § miljöbalken för naturvård (Immeln-Raslången, NR 17) samt i ett större område som är utpekat som för riksintresse enligt 3 kap 6 § miljöbalken för rörligt friluftsliv (Ivösjön-Immeln-Ryssberget, FM21).

I Immeln finns ett 90-tal öar och skär av varierande storlek. Sjön är cirka 2240 hektar stor.

Sedan år 1992 gäller beträdnadsförbud på 32 öar och skär samt tre uddar som omfattas av länsstyrelsens beslut om Skydd för djurlivet i sjön Immeln, i Kristianstads, Ö Göinge och Osby kommuner.

Länsstyrelsen beslutade den 3 december 2009 om bildande av naturreservatet Skårsnäs i Kristianstads kommun. Beträdnadsförbud under tidsperioden 1 april till 15 juli infördes då på öarna Högön, Norra Getön, Södra Getön, Gerkön, mindre ö sydväst om Högön och stenskravel, söder om Södra Getön. Totalt omfattas i dagsläget 37 stycken öar och skär av någon form av beträdnadsförbud i Immeln.

Öarna i Immeln utgör ett av de viktigaste häcknings- och uppehållsområdena i Skåne för flera skyddsvärda fågelarter som är upptagna i EU:s fågeldirektiv bilaga 1 och för vilka särskilda skyddsområden skall avsättas. I området förekommer arter som är sekretessklassade, varför de ej får uppges med namn i detta beslut och fisktärna (*Sterna hirundo*) samt storlom (*Gavia arctica*).

Häckningsområdena har förändrats geografiskt och fler arter har upptagits på listan över arter som är i behov av skydd sedan beslut om djurskyddsområde år 1992. Häckningsområdena varierar ofta årsvis likväl behöver potentiella häckningsområden avsättas för att säkra möjliga häckningsframgångar. Inventering av förekommande arter och deras häckningsområde har skett och utgör till stor del grund för detta beslut, likväl som friluftslivsintressena har beaktats.

Immeln utgör ett mycket populärt område för kanotning. Med en alltmer ökande verksamhet. Flera företag bedriver uthyrningsverksamhet av kanoter i området. Antalet kanoter för uthyrning uppskattas till cirka 100 stycken. Under högsäsong vistas cirka 200 personer/dygn i området. Vintertid är det populärt att åka skridskor på sjön. Kommunerna har under många år arbetat för att turismen i området ska bli hållbar, bl.a. genom LONA-projekt och EU-ansökningar samt att anlägga rastplatser i området. I dagsläget finns fem särskilt iordningsställda rastplatser med vindskydd, toalett och i viss mån ved. Särskild personal har varit anställd sedan år 2017 för att bedriva tillsyn enligt miljöbalken i området.

Tillsynspersonal från länsstyrelsen vittnar om återkommande störningar på, eller på intilliggande öar, där skyddsvärda fåglar häckar medförande att fåglarna störs. De skyddsvärda fåglarna återvänder ogärna till boet så länge störningen finns kvar, vilket ofta leder till misslyckad häckning vilket medför en irreversibel skada innevarande häckningssäsong. Det råder för de skyddsvärda fåglarna ingen skillnad på om det är en besökare eller markägare som beträder djurskyddsområdet. All mänsklig störning är att klassas som störning från fåglarnas sida. I beslutet från år 1992 var markägare undantagna beträdnadsförbudet. Vid denna tidpunkt var det totala besöksstrycket på Immeln betydligt lägre.

För att de skyddsvärda fåglarna ska lyckas med sin häckning är de beroende av mänsklig frånvaro under hela häckningsperioden och i så hög grad möjligt av människan opåverkad miljö. Tidsperioderna för häckning är olika för de olika skyddsvärda arterna, man har i detta beslut slagits samman då arterna kan nyttja olika öar under olika år. Störningsmoment för de skyddsvärda fåglarna är bl.a. mänsklig närvaro på eller i närhet till ö med bo, fällning av träd och buskar som skapar nya siktlinjer och minskar framtida tillgång på potentiella boträd, mänskliga förändringar av naturmiljön genom återkommande vedtäkt för bränsor och uppförande av främmande föremål ute på öarna.

Det nya beslutet om djurskyddsområde föreslås omfatta 36 stycken öar och skär med kringliggande vattenområden. Det tidigare beslutet om djurskyddsområde omfattade 32 öar, skär och tre uddar. Tre mindre öar (Rönnöarna) och en udde (norra delen av Tjärön) föreslås ej längre omfattas av djurskyddsområdet. Nya områden som föreslås omfattas av djurskyddsområdet är öarna Koön, Baggaholmen, Ferön, Tostaholmen och resterande del av ö söder om Södra Getön (som består av stenskravel), vilken redan är belagd med beträdnadsförbud. Vidare föreslås kompletterande del av ö som tillhör Tjärön vilken gränsar till djurskyddsområdet på Nabbarna, samt vattenområdet Mossavik med där två förekommande öar. Det vill säga 7 nya öar och ett kompletterande område.

Totalt av Immelns 90-talet öar och skär kommer då 41 stycken öar och skär vara belagda med beträdnadsförbud (vid inkluderande av öar som omfattas av naturreservatet Skärnsås).

Till vissa öar har vatten inkluderats med 50 meter kring ön samt Mossavik i sin helhet, som är belagda med beträdnadsförbud för att motverka kringpaddling eller båtkörning i dessa miljöer.

Länsstyrelsens bedömning

Länsstyrelsens bedömning är att djurskyddsområdet är i stort behov av uppdatering gällande geografisk avgränsning, beträdnadsförbudsperiod och övriga ordningsföreskrifter med hänvisning till ovan redovisade skäl.

Enligt 9 § lagen om införande av miljöbalken gäller beslut som har meddelats före miljöbalkens ikraftträdande om att skydda och vårda ett område eller föremål samt beslut om ändring av tidigare sådana beslut fortfarande. Vidare anges att sådana beslut ska anses meddelade med stöd av motsvarande bestämmelser i miljöbalken. Miljöbalken innehåller – till skillnad från exempelvis bestämmelserna om naturreservat – inte några bestämmelser om när ett djur- eller växtskyddsområde får upphävas. Länsstyrelsen anser att det bör krävas särskilda skäl för att upphäva ett djurskyddsområde och ett upphävande bör inte få strida mot syftet med djur- eller växtskyddsområdet. Sådana särskilda skäl kan enligt länsstyrelsens bedömning exempelvis vara att berört område kommit att sakna betydelse för de värden som det avsatts för att skydda eller om området får ett motsvarande eller bättre skydd genom ett nytt beslut om djurskyddsområde tas. Länsstyrelsen bedömer att det föreligger särskilda skäl att upphäva beslut den 6 februari 1992 om

Skydd för djurlivet i sjön Immeln, i Kristianstads, Ö Göinge och Osby kommuner, Kristianstads län (dnr 231-2698-92, 1100) eftersom det nya beslutet om djurskyddsområde avser ett större geografiskt område och föreskrifter som ger ett bättre skydd för de fåglar som lever i området. Den nordliga udden på Tjärön, (Ebbarp 1:10, Östra Göinge kommun) och Rönnöarna (Örsnäs 1:14 och outr 3, Kristianstads kommun), utgår ur djurskyddsområdet då inventering visat att skyddsområdet ej längre är aktuellt för dessa öar.

Länsstyrelsen anser vid en vägning emellan riksintressena friluftsliv och naturvård samt de krav som EU:s fågeldirektiv ger, att för vissa angivna arter på bilaga 1 till fågeldirektivet skall skyddsområden avsättas för, att djurskyddsområdet bör inrättas med ovan nämnda avgränsning och tidsperiod samt föreskrifter.

Hänsyn har tagits till boendes möjligheter att kunna ta sig ut vidare på sjön genom passager mellan beträdnadsförbudsområdena, både via utpekade farleder och passager mellan öarna. Länsstyrelsen anser att det finns skäl att låta markägare beträda sin mark eller vattenområde året om vid akut tillsyn av sin mark, som efter storm eller brand. Länsstyrelsen anser vidare att det finns skäl att låta markägare och fiskerättsinnehavare att beträda vattenområden från tidsperioden 1 augusti till 31 augusti, då detta sammanfaller med kräftfiskeperioden, som är ett viktigt kulturellt evenemang.

Länsstyrelsen har efter genomförd remiss valt att exkludera tidsperioden avseende en av de skyddsvärda arterna, då den arten är under spridning i länet och har på senare tid etablerat sig i området.

Beslutet är förenligt med grundläggande bestämmelser för hushållning med mark- och vattenresurser samt med kommunens översiktsplan.

Ärendets handläggning

Länsstyrelsen i Kristianstads län beslutade den 6 februari 1992 om Skydd för djurlivet i sjön Immeln, i Kristianstads, Ö Göinge och Osby kommuner, Kristianstads län (dnr 231-2698-92, 1100).

Länsstyrelsen gav år 2017 i uppdrag åt fågelinventerare att inventera skyddsvärda fåglar i området. Inventeringen visade att djurskyddsområdet var i behov av uppdatering.

Länsstyrelsen har gjorts uppmärksam på att en alltmer ökande turism i området har medfört störningar på skyddsvärda fågelarter upptagna i EU:s fågeldirektiv bilaga 1 och för vilka särskilda skyddsområden skall avsättas.

Dialog inför remiss har skett sedan februari 2023 med Östra Göinge, Kristianstads och Olofströms kommun samt sedan våren 2024 med företrädare för Immelns fiskevårdsområdesförening och Immelns kanotcentral.

Remiss har skett i ortstidning och post och inrikes tidningar under tidsperioden 23 maj 2024 till den 15 augusti 2024. Kommunerna har beviljats förlängd yttrandetid till den 30 september 2024. Inkomna yttranden och Länsstyrelsens bemötande återfinns i bilaga 3.

Förvaltning

Länsstyrelsen är förvaltare av djurskyddsområdet och ska fortlöpande samråda med markägare, arrendatorer, berörda myndigheter och andra berörda vid förvaltningen.

Överklagande

Detta beslut kan överklagas till Mark- och miljödomstolen, Växjö tingsrätt, se bilaga 5.

Kungörelse

Beslutet ska kungöras i länets författningssamling, Post- och Inrikes Tidningar samt i ortstidning. Sakägare ska anses ha fått del av beslutet den dag kungörelse var införd i ortstidning.

Underskrifter

Detta beslut har fattats av landshövding Anneli Hulthén. I den slutliga handläggningen har även deltagit avdelningschef Olof Liungman, enhetschef Cecilia Backe, länsassessor Caroline Tornhill och naturvårdshandläggare Johan Johnmark, föredragande.

Detta beslut har bekräftats digitalt och har därför inga namnunderskrifter.

Anneli Hulthén

Johan Johnmark

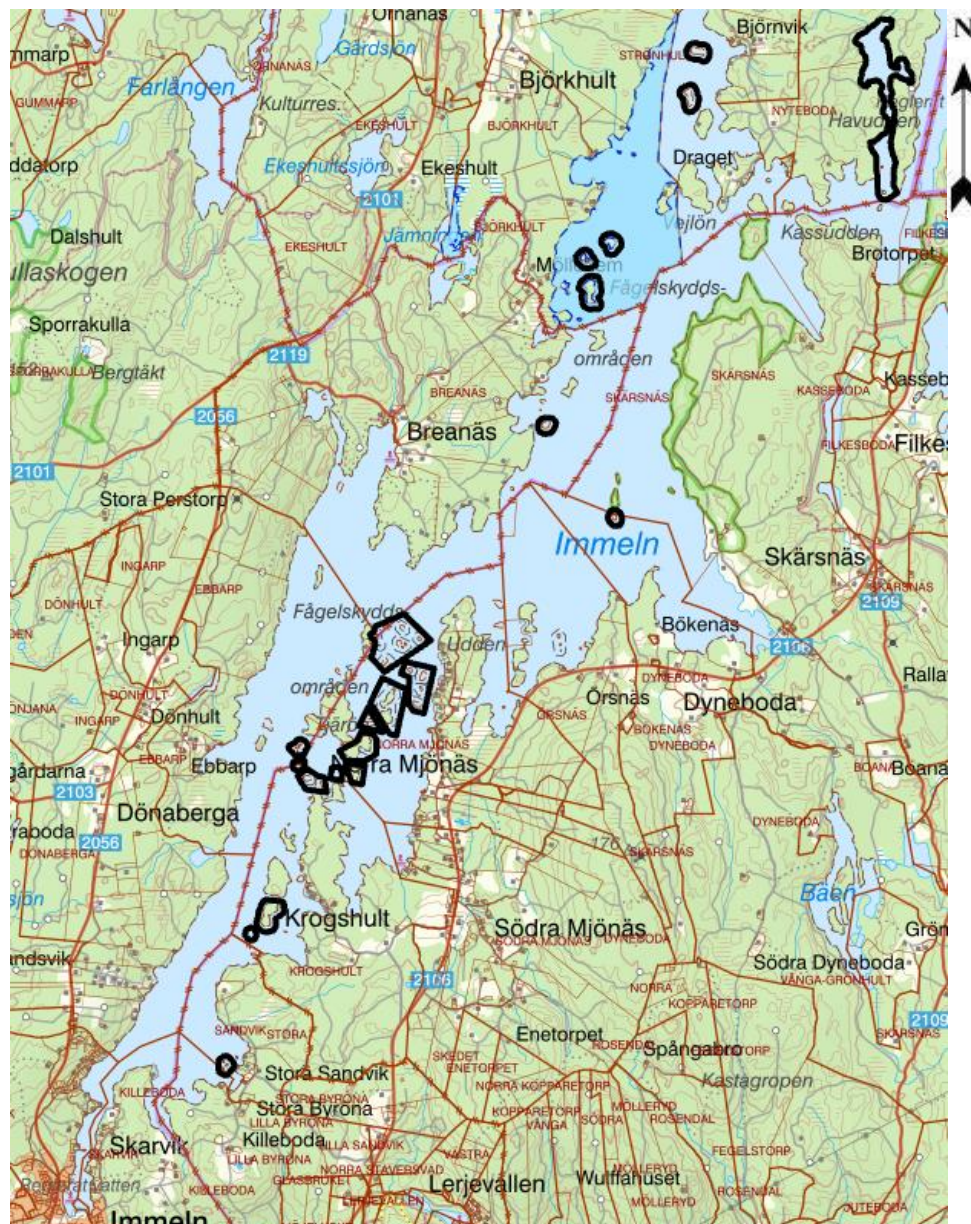
Bilagor

1. Karta med djurskyddsområdets avgränsning
2. Karta med markerade områden gällande föreskrift nummer 1 förbud mot att färdas eller uppehålla sig under tidsperioden 1 april till 31 augusti
3. Inkomna yttranden
4. Sändlista
5. Hur man överklagar



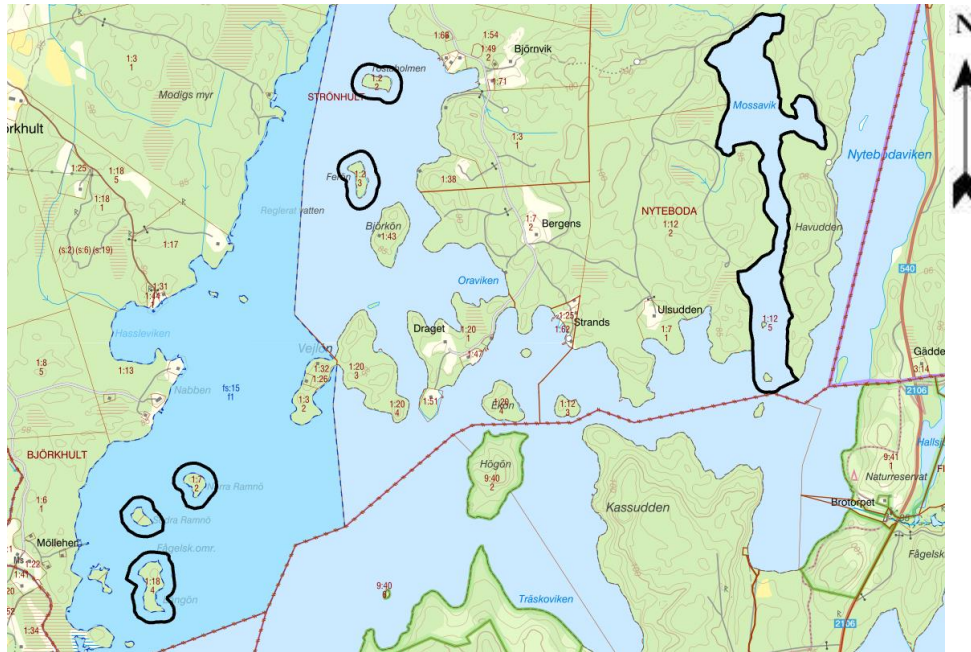
Bilaga 1. Karta med djurskyddsområdets avgränsning

Tillhör beslut den 7 november 2024 om djurskyddsområde Immeln, i Kristianstad, Östra Göinge och Osby kommun.

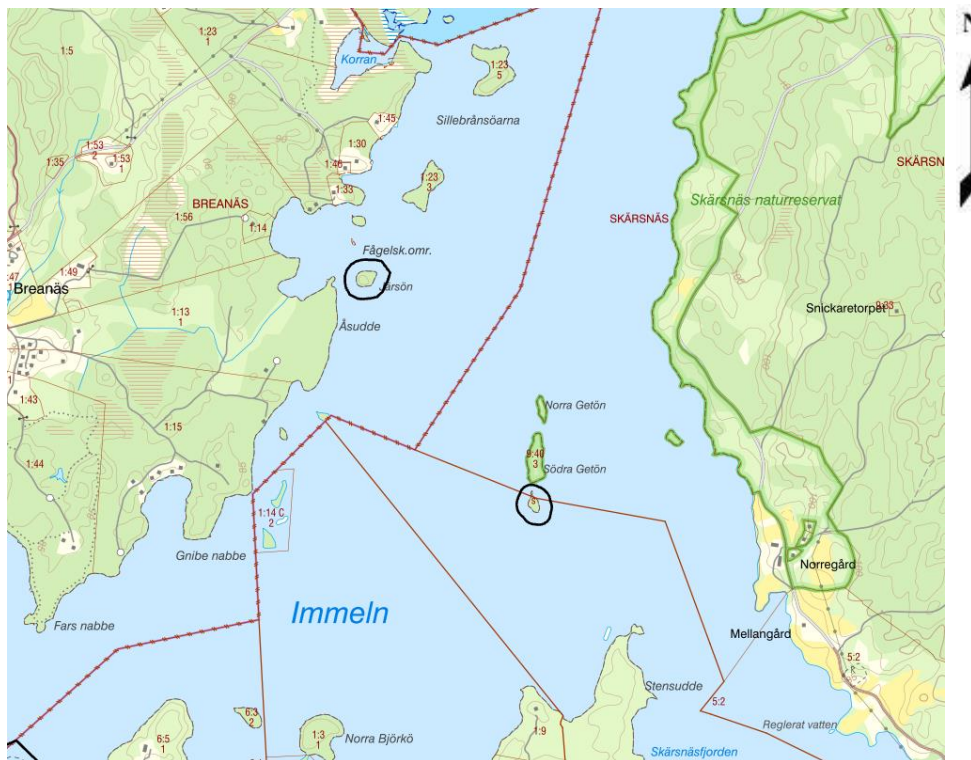


Figur 1 Djurskyddsområdet är utmärkt med heldragen svart linje på kartan. Skala cirka 1:60 000

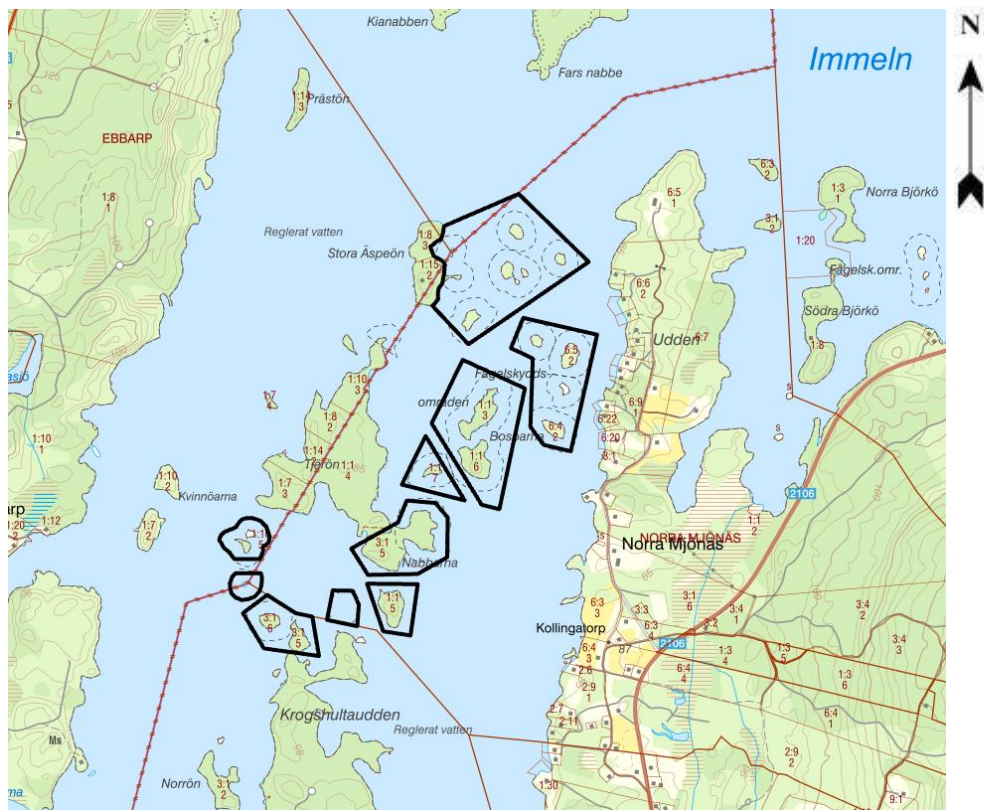
© Lantmäteriet Geodatasamverkan



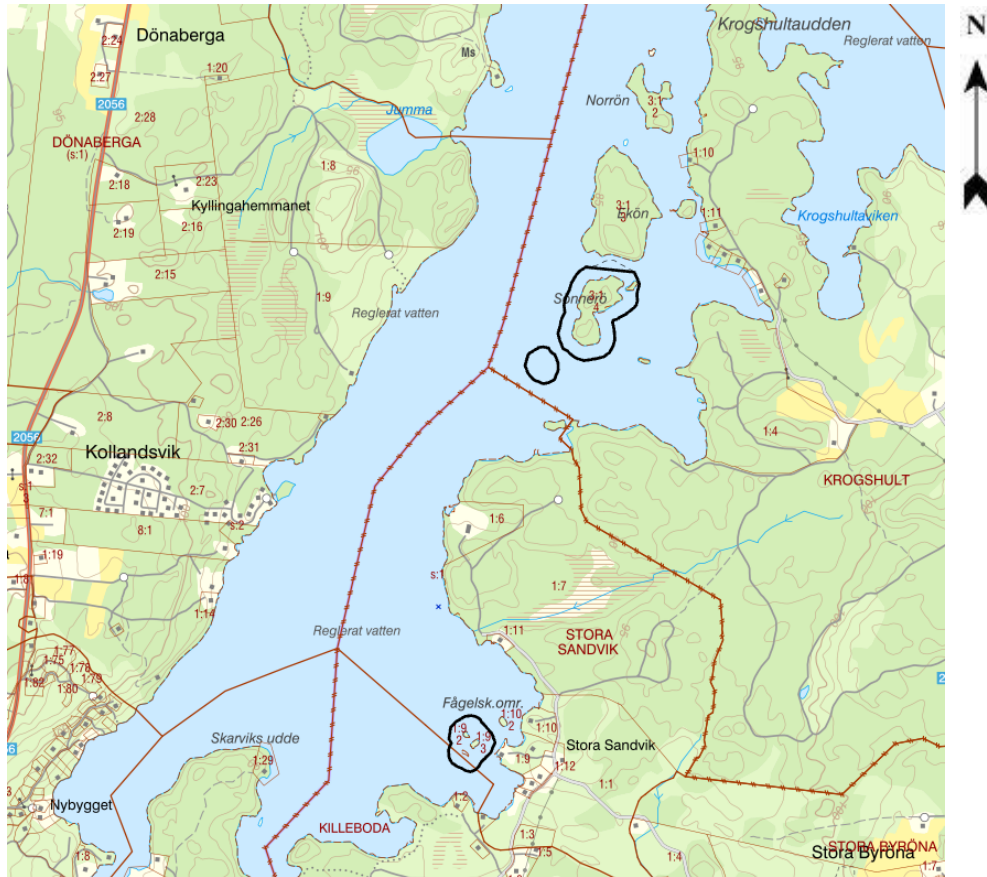
Figur 2 Detaljbild. Skala cirka 1:15 000. Avståndet för gräns är heldragen svart linje, f
 Avståndet för gräns är 50 meter ut från strandlinjen för de öar som även inkluderar
 vatten. Mörkblå färg i Osby kommun beror på bakgrundskar © Lantmäteriet Geodatasamverkan



Figur 3 Detaljbild. Skala cirka 1:15 000. Avståndet för gräns är 50 meter ut från
 strandlinjen för de öar som även inkluderar vatten. © Lantmäteriet Geodatasamverkan



Figur 4 Detaljbild. Skala cirka 1:15 000. Avståndet för gräns är heldragen svart linje

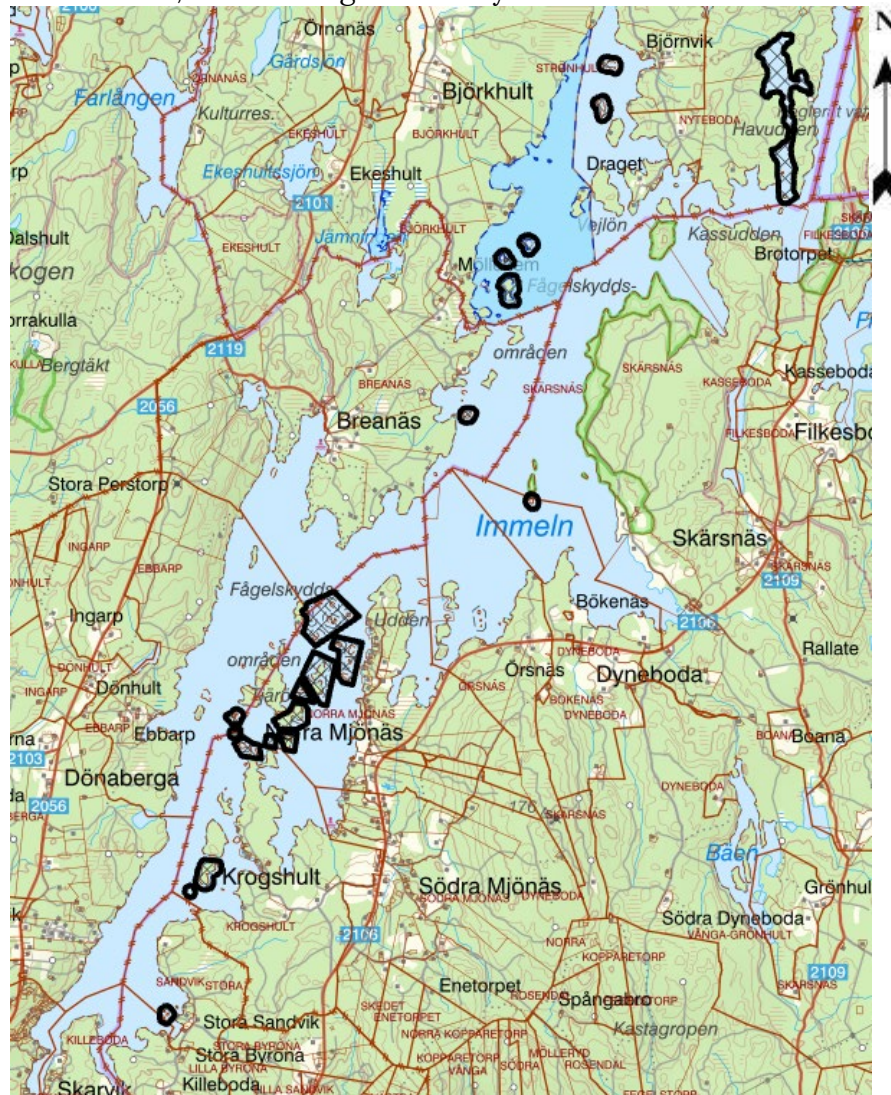


Figur 5 Detaljbild. Skala cirka 1:15 000. Avståndet för gräns är 50 meter ut från strandlinjen för de öar som även inkluderar vatten, med undantag för Sönerö där det följer heldragen svart linje.

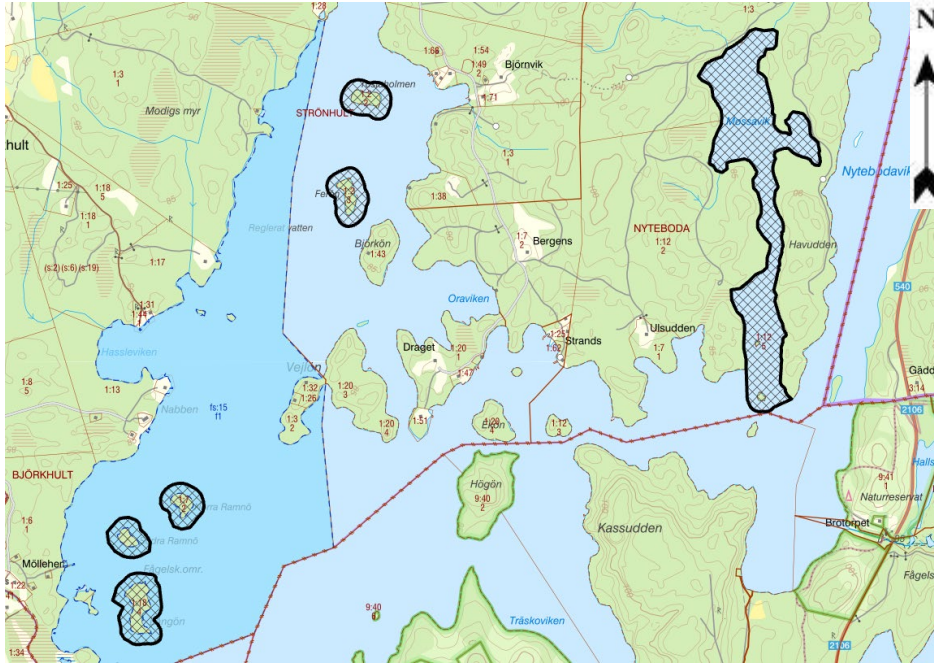


Bilaga 2. Karta med markerade områden gällande föreskrift nummer 1 förbud mot att färdas eller uppehålla sig under tidsperioden 1 april till 31 augusti – områdena är de samma som i bilaga 1.

Tillhör beslut den 7 november 2024 om djurskyddsområde Immeln, i Kristianstad, Östra Göinge och Osby kommun.

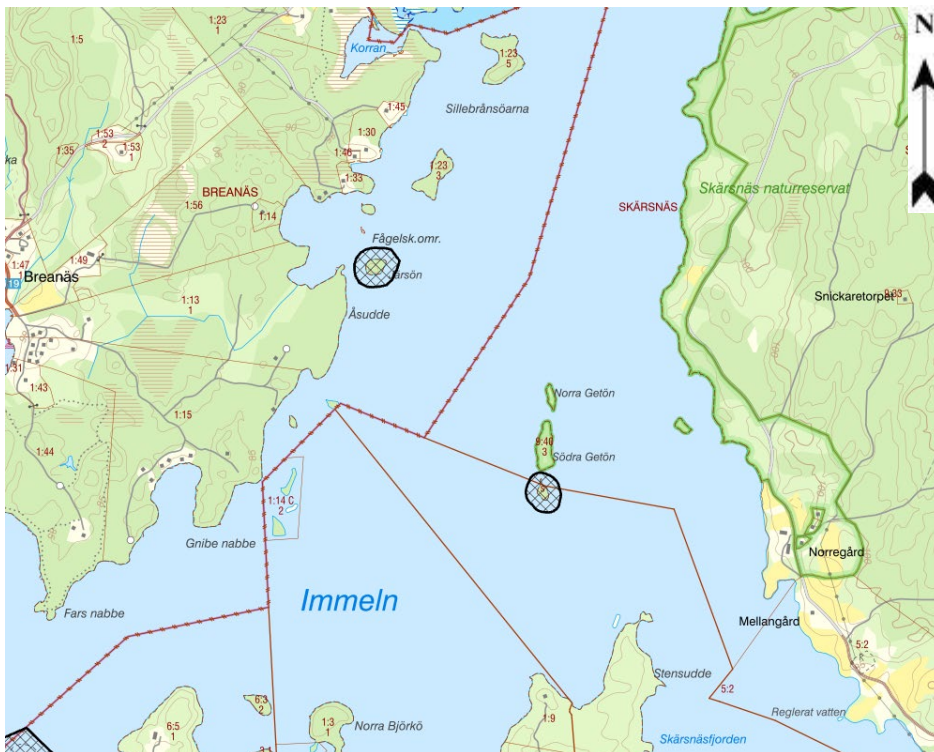


Figur 1 Inom svartmarkerade områden gäller föreskriften nummer 1. Förbud att färdas eller uppehålla sig under tidsperioden 1 april till 31 augusti



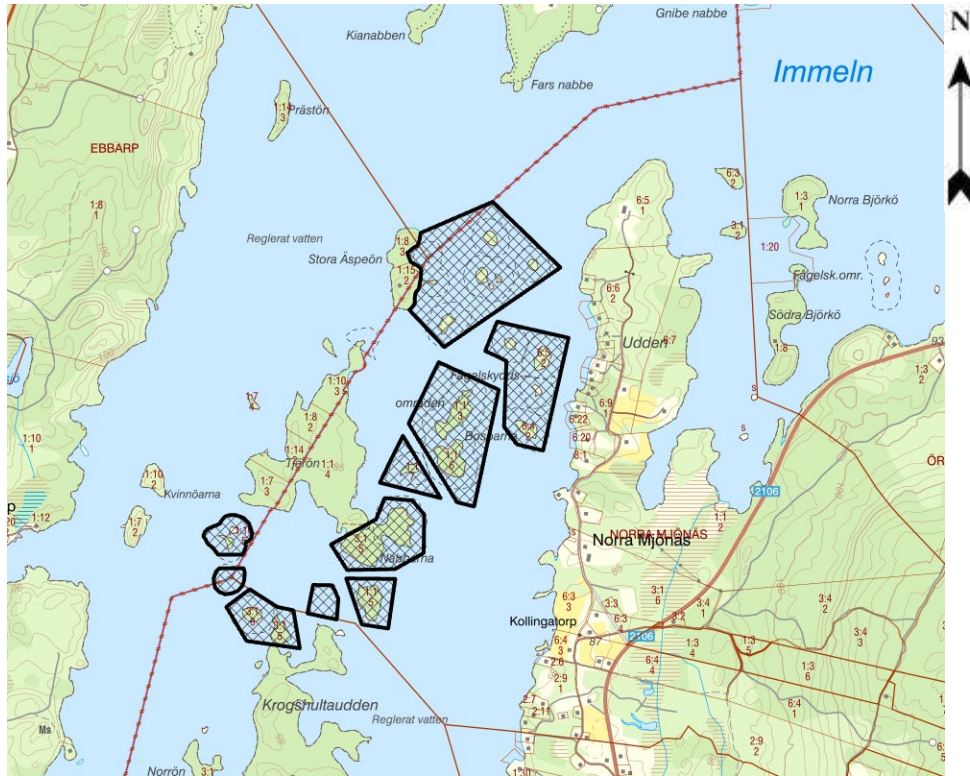
Figur 2 Detaljbild. Skala cirka 1:15 000. Inom svartmarkerade områden gäller föreskrift nummer 1. Förbud att färdas eller uppehålla sig under tidsperioden 1 april till 31 augusti

© Lantmäteriet Geodatasamverkan

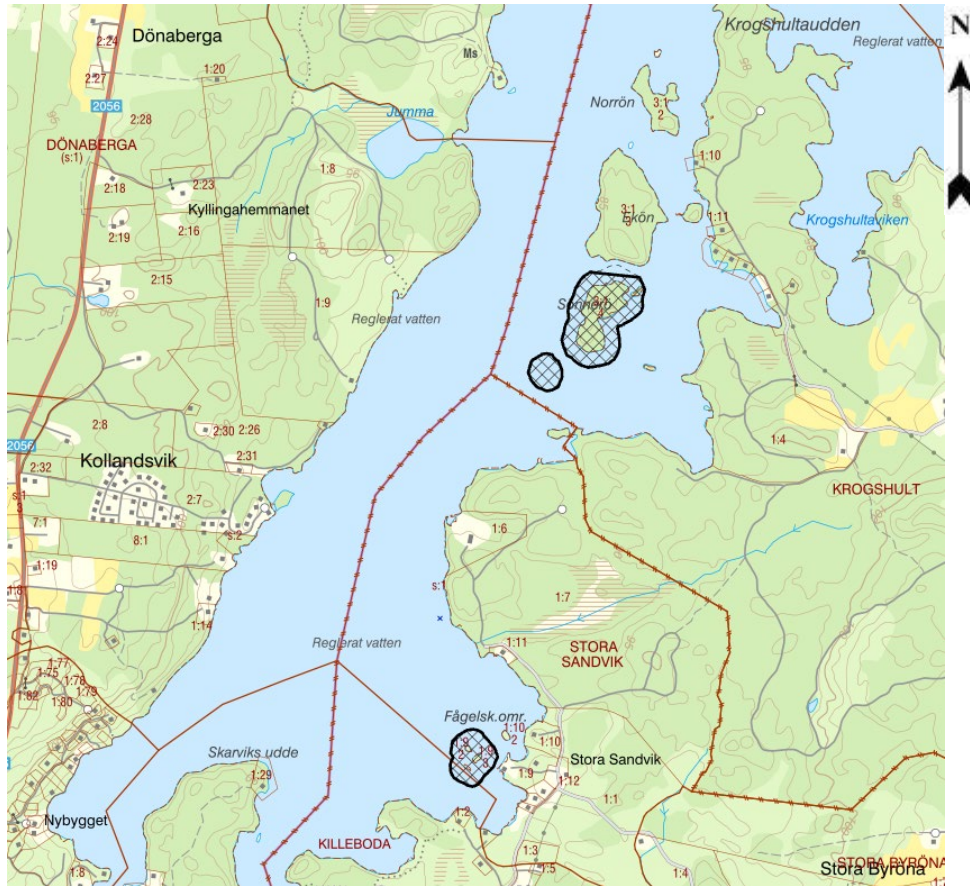


Figur 3 Detaljbild. Skala cirka 1:15 000. Inom svartmarkerade områden gäller föreskrift nummer 1. Förbud att färdas eller uppehålla sig under tidsperioden 1 april till 31 augusti

© Lantmäteriet Geodatasamverkan



Figur 4 Detaljbild. Skala cirka 1:15 000. Inom svartmarkerade områden gäller föreskrift nummer 1. Förbud att färdas eller uppehålla sig under tidsperioden 1 april till 31 augusti



Figur 5 Detaljbild. Skala cirka 1:15 000. Inom svartmarkerade områden gäller föreskrift nummer 1. Förbud att färdas eller uppehålla sig under tidsperioden 1 april till 31 augusti

© Lantmäteriet Geodatasamverkan



Inkomna yttranden och länsstyrelsens bemötande

Länsstyrelsens övergripande bemötande: Tackar för alla inkomna yttranden och konstruktiva förslag. Nedan följer ett övergripande bemötande till vilket länsstyrelsen kommer hänvisa flertalet inkomna yttranden. Vissa detaljerande bemötanden ligger under respektive inkomna yttrande.

Länsstyrelsen har genomfört följande förändringar med anledning av inkomna yttranden:

- Beslutet har anpassats till sjökortet, medförande att farleder öppnats upp mellan Horsön-Bosarpsöarna, mellan Tössen och Baggeholmen och farleden har vidgats mellan Tvillingöarna och Orrhanekläppen.
- Skyddsområdet kring Tostaholmen och Ferön har minskats till 50 meter.
- Länsstyrelsen har ändrat tiden för att färdas eller uppehålla sig från 1 april till 31 augusti, då länsstyrelsen valt att undanta en av de skyddsvärda fågelarterna från beslutet, då nya uppgifter ger att det går allt bättre för denna art både i länet och grannlänen. Det kan tilläggas att lärkfalken inte heller utgör grund för detta beslut.

Följande undantag från föreskrifter har ändrats/lagts till:

- Föreskrift 1 gäller ej markägare vid akut tillsyn av dennes mark.
- Föreskrifterna nummer 1, 2 och 6 gäller ej ordningsmakt eller brandbekämpande myndighet i samband med utryckning. Föreskriften gäller ej heller markägare och medföljande vid brandbekämpning eller vid efterföljande eftersläckningsansvar och åtgärder i samband med detta. Föreskrifterna gäller ej heller markägare, Skogsstyrelse och försäkringsbolag vid uppföljning av brandskada.
- Föreskrifter gällande drift och underhållsåtgärder av ledningar har delats upp i en som gäller akuta underhållsåtgärder och en som gäller ombyggnation.

Länsstyrelsen har förståelse för att ni som markägare eller fiskerättsinnehavare vill kunna besöka er ö eller vatten när som helst. Länsstyrelsen som bland annat har att väga allmänna intressen (som att bevara och möjliggöra häckningar för störningskänslig och skyddsvärda fåglar som omfattas av sekretess) gentemot enskilda intressen (som att kunna besöka er ö eller vatten när som helst) anser att det allmänna intresset av artbevarande går före det enskilda intresset i detta fall. De skyddsvärda fåglarna störs oavsett vem som besöker öarna. Det kan tyckas att fåglarna "inte bryr sig" för att de sitter lugnt kvar eller till och med kommer och "visar upp sig". Vid det stillasittande beteendet verkar fågeln inte tro att den är upptäckt och väntar på att besökaren ska passera. Vid det "uppvisande" beteendet vill fågeln markera att detta är dennes revir. Vissa fåglar avger då rop medan andra fåglar snabbt försvinner i väg. Oavsett så är störningen är ett faktum. Vidare gör människor ofta som andra människor gör i stället för att alltid följa regler. Ser besökare att människor befinner sig på en ö med beträdnadsförbud ökar sannolikheten att ön får ytterligare besök.

Ett beslut om djurskyddsområde kan endast hantera själva sakfrågan kopplad till beslutet och inte hantera alla andra önskemål om inventeringar och utredningar. Gällande "handlingsplan" som efterfrågas om hur friluftsliv och besökarturism ska kanaliseras i området, så samarbetar kommunerna Östra Göinge, Kristianstad och Osby om detta tillsammans med bl.a. markägare, företagare, Fiskevårdsområdesföreningen, Region Skåne och Länsstyrelsen. Beslutet om djurskyddsområde ska ses som ramarna inom vilket hållbar turism kan utformas. Under detta ärendes handläggning har länsstyrelsen haft dialog och avstämningar med bland annat Östra Göinge kommun, Kristianstads kommun, Fiskevårdsområdesföreningen (som representerat markägare och fiskerättsinnehavare) och Kanotcentralen samt med tillsynspersonal i fält för att samla in synpunkter och frågor. Av de inkomna yttrandena konstaterar länsstyrelsen att det är främst informationen om båtleder som saknats, vilket länsstyrelsen nu har korrigerat beslutet gentemot.

Länsstyrelsen kommer främst under tidsperioden för beträdnadsförbudet fortsätta bedriva tillsyn i området. Vid överträdelse uppmanas att kontakt tas med polismyndigheten och ange att kopplas till tjänsteman i beredskap vid Länsstyrelsen Skåne.

Cirka 6% av Immelns sjöyta påverkas av beslutet. Eftersom beslutet främst inriktar sig på öar så följer det naturligt att grundare områden, som är mer intressanta för fiske, påverkas i högre grad än

djupare områden. De 235 fiskerättsägarna i sjön äger enligt fiskevårdsområdesföreningens stadgar rätt att fiska i hela sjön med handredskap. Gällande rätt till ersättning. Föreskrifter enligt 7 kap. 12 § miljöbalken ger inte rätt till intrångsersättning enligt 31 kap 4 § miljöbalken. Enligt länsstyrelsen innebär föreskrifterna inte att pågående markanvändning avsevärt försvåras. Den som vill göra anspråk på ersättning kan väcka talan hos Mark- och Miljöödomstolen i Växjö inom ett år från beslutet har vunnit laga kraft.

Inkomna yttranden och länsstyrelsens mer detaljerade bemötande

Skogsstyrelsen:

Om Skogsstyrelsen får in ett tillsynsärende eller liknande kan vi behöva åka dit under den tid det normalt är förbjudet. Därför borde personal från Skogsstyrelsen ingå under andra punkten:

"Föreskrifterna gäller ej tjänsteperson från Länsstyrelsen i samband med tillsyns eller förvaltningsuppdrag." "Länsstyrelsen" föreslås att bytas ut till "myndighet".

Annars får vi följa texten under punkterna: *"Länsstyrelsen får enligt 9 § Förordning (1998:1252) om områdesskydd, meddela dispens från föreskrifter om det finns särskilda skäl. En sådan dispens får ges endast om det är förenligt med föreskriftens syfte."*

Skogsstyrelsen har inga ytterligare synpunkter på presenterat underlag och inte heller någon ytterligare information att tillföra som har bäring på detta.

Länsstyrelsen: Ser inget skäl till att låta Skogsstyrelsen beträda öarna under själva tiden för beträdnadsförbudet, annat än vid uppföljning av brandskada. Övriga tillsynsärenden kan vänta tills tiden för beträdnadsförbudet har passerat.

Kristianstads kommun: Kristianstads kommun anser att de föreslagna åtgärderna är nödvändiga och att tidsperioden är väl avvägd, men vill understryka de konsekvenser rörande besöksstryck, hållbar utveckling av turist- och friluftsliv samt behov av utökad tillsyn som bör beaktas. Kristianstads kommun delar Länsstyrelsen Skånes uppfattning att antalet besökare kraftigt har ökat i Immeln, och att det är kanotturismen som står för den största ökningen. Besöksstrycket har under sommarmånaderna blivit för stort, överträdelser mot Allemansrätten sker för ofta och trivseln för de boende runt sjön och friluftslivet blir lidande. Situationen är bekymmersam och kommunerna runt Immeln, Halen och Raslången har tagit initiativ till ett arbete kring ny form av organisering av kanotleden i sjösystemet. Såväl de berörda kommunerna som

Länsstyrelserna i Skåne och Blekinge, företag, markägare, föreningar m fl, behöver ta ett gemensamt ansvar för en långsiktigt hållbar utveckling av kanotleden. En konsekvens av beslutet blir att besökstrycket ökar ytterligare på de områden som inte omfattas av beslutet. Med ett beträdnadsskydd under en längre period under året blir konsekvensen att möjligheterna att sprida besökare under året begränsas.

Idag har Länsstyrelsen Skåne tillsyn i området en gång per vecka under sommaren. För kontroll av efterlevnad av det nya beslutet krävs tillsyn under en längre tidsperiod. Förbättrad kommunikation av gällande bestämmelser kommer också att krävas, såväl på plats i området som på webbplatser hos Länsstyrelse, kommuner, företag och föreningar. Kristianstads kommun ställer sig, i övrigt, bakom Länsstyrelsens *Förslag till beslut om djurskyddsområdet Immeln i Kristianstads, Östra Göinge och Osby kommun.*

Länsstyrelsen: Hänvisar till sitt övergripande bemötande.

Östra Göinge kommun: Förslaget om att djurskyddsområdet i sjön Immeln utökas, med i huvudsak de uppgifter utredaren föreslagit, godtas endast förutsatt tillmötesgående i fråga om nedanstående invändningar.

Kommunen ifrågasätter djurskyddets inverkan på inskränkningar av fiskerättshavares och fastighetsägares rättigheter till att uppehålla sig inom området under perioden 1 februari till 31 augusti.

Länsstyrelsen bör beakta inskränkningar i äganderätten för fiskerättshavare och föreslå kompensation för denna typ av ingrepp i enskild äganderätt. Kommunen ifrågasätter även djurskyddets utökade tid avseende eventuellt förändrat besöksmönster på övriga områden. Främst avseende risk för brand och förstörelse.

Kommunen anser att mer utredning av detta behövs.

Länsstyrelsen bör redovisa en konsekvensbeskrivning och handlingsplan gällande påverkansgraden på områden utanför det föreslagna djurskyddsområdet. Detta i fråga om den redan höga frekvensen av naturturism och övriga nyttjare. Främst avseende miljö- och naturvärden på övriga öar och särskilt i fråga om den ökande påverkan på fastlandet. Ovan nämnda handlingsplan bör fokusera på hur infrastrukturen för friluftslivet och besökarturismen struktureras om mot de delar av sjön som ligger utanför det föreslagna djurskyddet. Handlingsplanen bör vara klar och godkänd innan det föreslagna djurskyddet träder i kraft.

Länsstyrelsen bör utreda och säkerställa att värdefulla naturvärden bevaras samtidigt som området förblir tillgängligt inom de viktigaste områdena för friluftslivet. Mer utredning krävs därför i förslaget beträffande dessa bitar.

Länsstyrelsen bör göra, och redovisa en detaljerad inventering av arter i området för att bedöma den ekologiska statusen och visa på eventuella andra naturvårdsinsatser utöver det utökade djurskyddet. Länsstyrelsen bör presentera en skötsel- och hållbarhetsplan över hur den biologiska mångfalden i området ska hanteras på ett hållbart sätt med hänsyn till både naturvärden, fastighets- och fiskerättsägare samt friluftslivsintressen.

Vidare bör Länsstyrelsen redovisa tillförlitlig tillsynsplan för bevakning av efterlevnaden av det utökade djurskyddet. En mer detaljerad analys av hur de föreslagna begränsningarna kan komma att påverka friluftslivet i området är nödvändigt. Kommunen anser att det är mycket viktigt att hitta en bra balans mellan skydd av naturvärden och tillgänglighet för alla.

I dagsläget har Naturvårdsverket pekat ut 336 områden av riksintresse för friluftsliv, där Ivösjön-Immeln-Ryssberget utgör ett utpekade område. Värdena inom ett område av riksintresse får inte påtagligt skadas. Detta bör Länsstyrelsen ha i åtanke vid planering av nytt områdesskydd.

För en långsiktig och hållbar utveckling av området krävs balans mellan tillgänglighet, friluftsliv och naturvärden. I den strategiska och operativa utveckling av området ska ekologiska värden, naturvärden, lokalbefolkningens samt besökarens behov av tillgänglighet och hållbart friluftsliv beaktas och prioriteras.

Östra Göinge kommun vill verka för en bättre folkhälsa och har just nu en omfattande Folkhälsoberedning igång som spänner över två år. Kommunen vill skapa förutsättningar för ett hälsosamt liv vilket inkluderar tillgången till natur och rekreationsmiljöer och har bland annat en folkhälsofrämjande satsning i projektet "Ute och cyklar" som fokusera på friluftslivet kring Immeln och som även inkluderar kanotled och Skåneled. Genom att kommunen investerar i hälsa i tidigt skede sparar samhället pengar på lång sikt. Om vi ska uppnå dessa mål krävs att samhällets aktörer arbetar gemensamt för en god folkhälsa.

Östra Göinge är ju Skånes Gröna Hjärta!

Det krävs tydlig kommunikation av Länsstyrelsen till besökare, både innan och under besöket. Kommunen betonar vikten av att eventuella besökare tydligt och genom markering i fält förstår vilka platser som omfattas av beträdandesförbudet och om 50 meters skydd kring öarna.

Kommunen anser att remisshandlingarna bör ta i beaktande det faktum att ett förändrat klimat är en viktig framtidsfråga för Skåne, i detta fall främst framtidsscenarioet kring förändrade resmönster. Följden skulle kunna bli ett ökat besöksstryck, vilket det bör finnas en beredskap för i utpekade område.

Länsstyrelsen behöver säkerställa god kommunikation med lokala aktörer under hela processen vilket kommunen anser är avgörande

för att säkerställa en framgångsrik utveckling av området i och kring Immelnsjön.

Kommunen är villig att vara behjälplig och kan ses som en resurs i länsstyrelsens fortsatta arbete kring ovanstående invändningar.

Länsstyrelsen: Hänvisar till sitt övergripande bemötande.

Osby kommun, Samhällsbyggnadsnämnden: Förslaget om att djurskyddsområdet i sjön Immeln utökas, med i huvudsak de uppgifter utredaren föreslagit, godtas endast förutsatt tillmötesgående i fråga om nedanstående invändningar.

Kommunen ifrågasätter djurskyddets inverkan på inskränkningar av fiskerättshavares och fastighetsägares rättigheter till att uppehålla sig inom området under perioden 1 februari till 31 augusti.

Länsstyrelsen bör beakta inskränkningar i äganderätten för fiskerättshavare och föreslå kompensation för denna typ av ingrepp i enskild äganderätt. Kommunen ifrågasätter även djurskyddets utökade tid avseende eventuellt förändrat besöksmönster på övriga områden. Framst avseende risk för brand och förstörelse.

Kommunen anser att mer utredning av detta behövs.

Länsstyrelsen bör redovisa en konsekvensbeskrivning och handlingsplan gällande påverkansgraden på områden utanför det föreslagna djurskyddsområdet. Detta i fråga om den redan höga frekvensen av naturturism och övriga nyttjare. Framst avseende miljö- och naturvärden på övriga öar och särskilt i fråga om den ökande påverkan på fastlandet.

Länsstyrelsen bör utreda och säkerställa att värdefulla naturvärden bevaras samtidigt som området förblir tillgängligt inom de viktigaste områdena för friluftslivet. Mer utredning krävs därför i förslaget beträffande dessa bitar.

Länsstyrelsen bör göra, och redovisa en detaljerad inventering av arter i området för att bedöma den ekologiska statusen och visa på eventuella andra naturvårdsinsatser utöver det utökade djurskyddet. Länsstyrelsen bör presentera en skötsel- och hållbarhetsplan över hur den biologiska mångfalden i området ska hanteras på ett hållbart sätt med hänsyn till både naturvärden, fastighets- och fiskerättsägare samt friluftslivsintressen.

Vidare bör Länsstyrelsen redovisa tillförlitlig tillsynsplan för bevakning av efterlevnaden av det utökade djurskyddet. En mer detaljerad analys av hur de föreslagna begränsningarna kan komma att påverka friluftslivet i området är nödvändigt. Kommunen anser att det är mycket viktigt att hitta en bra balans mellan skydd av naturvärden och tillgänglighet för alla.

I dagsläget har Naturvårdsverket pekat ut 336 områden av riksintresse för friluftsliv, där Ivösjön-Immeln-Ryssberget utgör ett utpekade område. Värdena inom ett område av riksintresse får inte påtagligt skadas. Detta bör Länsstyrelsen ha i åtanke vid planering av nytt områdesskydd.

För en långsiktig och hållbar utveckling av området krävs balans mellan tillgänglighet, friluftsliv och naturvärden. I den strategiska och operativa utveckling av området ska ekologiska värden, naturvärden, lokalbefolkningens samt besökarens behov av tillgänglighet och hållbart friluftsliv beaktas och prioriteras.

Det krävs tydlig kommunikation av Länsstyrelsen till besökare, både innan och under besöket. Kommunen betonar vikten av att eventuella besökare tydligt och genom markering i fält förstår vilka platser som omfattas av beträdandesförbudet och om 50 meters skydd kring öarna.

Kommunen anser att remisshandlingarna bör ta i beaktande det faktum att ett förändrat klimat är en viktig framtidsfråga för Skåne, i detta fall främst framtidsscenario kring förändrade resmönster. Följden skulle kunna bli ett ökat besöksstryck, vilket det bör finnas en beredskap för i utpekade område.

Länsstyrelsen behöver säkerställa god kommunikation med lokala aktörer under hela processen vilket kommunen anser är avgörande för att säkerställa en framgångsrik utveckling av området i och kring Immelnsjön.

Kommunen är villig att vara behjälplig och kan ses som en resurs i länsstyrelsens fortsatta arbete kring ovanstående invändningar.

Länsstyrelsen: Hänvisar till sitt övergripande bemötande.

Region Skåne: Sammantaget ställer sig Region Skåne positiv till att det föreslås åtgärder i ett geografiskt område som sedan lång tid tillbaka varit hårt belastat av naturturism och Region Skåne vill betona vikten av att hitta en bra balans mellan skydd av naturvärden och tillgänglighet för alla. Region Skånes synpunkterna ska framför allt ses som förslag till hur förslaget kan utvecklas ytterligare. Region Skåne är huvudman för Skåneleden, en 160 mil lång kvalitetssäkrad vandringsled som med sina 6 delleder tangerar Skånes mest besöksvärda natur- och kulturområden och berör både stad och land. Region Skåne är också huvudman för de cykellederna Sydkustleden, Sydostleden och Cykelleden Skåne som tillsammans utgör 110 mil kvalitetssäkrad cykelled för rekreation och turism.

Region Skåne verkar för att skapa de bästa förutsättningar för ett hälsosamt liv för alla som bor i Skåne, vilket även inkluderar tillgången till natur och rekreativ miljöer. En målbild som

presenteras i den regionala utvecklingsstrategin (RUS) är ”en bättre och mer jämlik hälsa”, vilket innebär bland annat att främja hälsa och förebygga ohälsa samt arbeta för att minska den ojämlika hälsan och öka den generella hälsan. Genom att investera i hälsa i tidigt skede sparar samhället pengar på lång sikt. För att kunna uppnå dessa mål krävs av alla samhällets aktörer en gemensam satsning för att skapa en livsmiljö som ger alla människor förutsättningar för en god hälsa. Det är viktigt att det finns en insikt om att de blå-gröna miljöerna har en betydelse för livskvaliteten och folkhälsan.

En viktig del i den regionala utvecklingsstrategin för att skapa hållbara och attraktiva livsmiljöer och den regionala fysiska planeringen i Skåne är att säkerställa god tillgång, närhet och kvalitet på grönytor, vatten och natur. Dessa kvalitéer är ojämnt fördelad i Skånes urbana miljöer och det finns kvalitetsbrister.

Skåne står idag inför en mängd utmaningar kopplade till livsstilsrelaterade kroniska sjukdomar som ökar i befolkningen och allt längre ner i åldrarna med stress, utmattningssyndrom och ökande övervikt. Därför är det viktigt att medborgare får möjlighet att välja hälsofrämjande levnadsvanor och har närhet till rekreations- och friluftsområde för välmående, fysisk aktivitet och återhämtning. Forskning visar att friluftsliv bidrar till att minska riskerna för diabetes, hjärt- och kärlsjukdomar samt öka koncentrationsförmåga, minskad stress etc.



I *Regionplan för Skåne 2022–2040* pekas Gröna kärnor/stråk/värden ut, där Immeln är utpekad som ett värdefullt sammanhängande regionalt grönområde och -stråk.

Region Skånes synpunkter

Region Skåne vill betona vikten av att ett ev. införande av djurskyddsområde i Immeln görs på ett sätt som säkerställer att de värdefulla naturvärdena bevaras samtidigt som området förblir tillgängligt inom de viktigaste områdena för friluftslivet. Region Skåne anser att Länsstyrelsen Skåne gjort ett grundligt förarbete som återspeglas i remisshandlingarna. I grunden är Region Skåne positiva till att det föreslås åtgärder i ett geografiskt område som sedan lång tid tillbaka varit hårt belastat av naturturism. Men en mer detaljerad analys av hur de föreslagna begränsningarna kan komma att påverka naturturismen och det rörliga friluftslivet i området är nödvändig. Region Skåne anser att det är viktigt att hitta en bra balans mellan skydd av naturvärden och tillgänglighet för alla. I dagsläget har Naturvårdsverket pekat ut 336 områden av riksintresse för friluftsliv, där Ivösjön-Immeln-Ryssberget utgör ett utpekade område. I riksintresseområdena finns nationellt viktiga värden och kvaliteter. Hänsyn till dessa ska tas i fysisk planering, översikts- och detaljplanering samt vid tillståndsprövningar. Värdena inom ett område av riksintresse får inte påtagligt skadas. Detta bör Länsstyrelsen ha i åtanke vid planering av nytt områdesskydd genom bildande av ett nytt naturreservat i Immeln. Både friluftsliv- och naturvårdsperspektiven behöver hanteras långsiktigt hållbart och ges möjlighet att samexistera i balans. För en långsiktig och hållbar utveckling av området krävs även en balans mellan naturturism, tillgängligt friluftsliv och skyddsvärda naturvärden. I den strategiska och operativa utveckling av området ska både lokalbefolkningens samt inkommande besökares behov beaktas och prioriteras. Remissens formulerade begränsning gällande beträdandesförbud för sju nya öar i Immeln och ett kompletterande område krävs tydlig kommunikation av Länsstyrelsen, både innan och under besöket. Region Skåne betonar vikten av att de vattenburna besökarna tydligt och genom markering i fält förstår vilka platser som omfattas av beträdandesförbudet om 50 meters skydd kring öarna. Region Skåne kan se utmaningar kring hur tillsyn och efterlevnad av förbudet ska kunna säkerställas, speciellt med tanke på minskade nationella anslag till naturvård. För att nå framgång och avstyra besökare från ett område krävs tydlig kommunikation från alla parter (föreningsliv, företagare, offentliga aktörer). Möter inte antalet tillåtna angöringsplatser, rast- och lägerplatser besöksstrycket, ökar risken för slitage och störning av det skyddsvärda. Enligt nuvarande kunskap om området kan det finnas ett behov av nyetablering samt förstärkning av befintliga angörings-, rast- och lägerplatser i framtiden. Det är viktigt att berörda samhällsaktörer fortsätter att diskutera hur detta behov kan mötas på bästa sätt. En plan för hur besöksflödena i området ska hanteras på ett hållbart sätt bör tas fram, med hänsyn till både naturvärden, naturturism och friluftslivsintressen.

Region Skåne anser att remisshandlingarna bör ta i beaktande det faktum att ett förändrat klimat är en viktig framtidsfråga för Skåne, i detta fall främst framtidsscenarioet kring förändrade resmönster som en följd av extremväder och värmeböljor i södra Europa. Visit Sweden skriver att förändrade säsonger samt extremare väderförhållanden kommer troligen förändra villkoren för naturvistelser och friluftsäventyr för många destinationer under de kommande åren. Följden skulle kunna bli ett ökat besöksstryck, vilket det bör finnas en beredskap för i utpekade områden. God kommunikation med lokala aktörer under hela processen är avgörande för att säkerställa en framgångsrik utveckling av området kring Immeln.

Länsstyrelsen: Hänvisar till sitt övergripande bemötande.

SGU: Avstår från att yttra sig i ärendet men hänvisar till bilagan i stället. Av bilagan framgår att SGU har sedan 1858 haft i uppdrag att kartlägga berggrund, jordarter och grundvatten i landet. Den geologiska basinformationen som SGU tar fram används i samhället av kommuner, länsstyrelser, andra statliga myndigheter, prospektörer och universitet m.fl. SGU har i regeringsuppdrag från 2024 att särskilt kartlägga malmpotentiella områden i landet. I regeringsuppdraget ingår undersökning och kartläggning av malmpotentiella områden samt inventering av mineralfyndigheter (inkl. äldre gruvhål).

SGU:s kartläggning innebär i regel kartering av berggrund (viss provtagning och stenknackning), geokemisk provtagning (ca 2 prover per kvadratkilometer) och/eller geofysiska mark- eller flygmätningar. Dessa metoder ger obefintlig eller försumbar skada på mark och omgivning.

För att underlätta SGU:s arbete och minska länsstyrelsens administrativa börda är det önskvärt att det tydligt framgår av reservatsföreskrifterna att denna typ av verksamhet, när den utförs av statlig myndighet med uppgift att undersöka landets geologiska beskaffenhet, ska tillåtas. Generellt så är dessa undersökningar inte av en sådan art som strider mot det naturbevarande syftet med reservatet. Vi anser att det är nödvändigt att ett sådant undantag finns i föreskrifterna.

SGU avstyrker reservatsbildningar i områden där det finns utpekade fyndigheter av riksintresse enligt 3 kap. 7 § miljöbalken. SGU avråder starkt från reservatsbildningar när de ligger i väl undersökta områden med tidigare känd malmpotential. SGU avråder från reservatsbildningarna i områden där det finns gällande undersökningstillstånd eller bearbetningskoncessioner enligt minerallagen. SGU anser att införande av sådana naturreservat

kommer att fragmentera och sannolikt försvåra, eventuellt omöjliggöra, framtida eventuell utvinning i berörda områden, och det starkt negativt påverkar viljan att prospektera.

SGU vill också ta tillfället i akt att uppmärksamma länsstyrelsen på att enligt EU:s förordning om kritiska råvaror (Critical Raw Materials Act, CRMA) som trädde i kraft 23 maj 2024, ställer krav på ökad kartläggning och utvinning av kritiska råvaror i medlemsstaterna, i syfte att minska sårbarheten och öka försörjningsberedskapen i Sverige och i EU. Sveriges berggrund har en stor potential för att hitta och utvinna de kritiska råvaror som EU har listat. Detta är ett intresse som måste beaktas i ert fortsatta arbete.

Länsstyrelsen: Förslaget djurskyddsområde ligger inte i ett område utpekade för fyndigheter av riksintresse enligt 3 kap 7 § miljöbalken. Området är inte ett sådant område som innehåller någon sedan tidigare väl undersökt malmpotential. Vidare finns ingen bearbetningskoncession inom området. Länsstyrelsen anser att områdets begränsade geografiska utbredning och dess betydelse för natur- och friluftsliv bör medföra att de undersökningar som innebär provtagning och stenknackning, lämpligare företas utanför området. Möjlighet finns att söka dispens för undersökningens utförande.

TeliaSonera Skanova Access AB: har markförlagda teleanläggningar inom området. Skanova önskar att så långt som möjligt behålla befintliga teleanläggningar i nuvarande läge för att undvika olägenheter och kostnader som uppkommer i samband med flyttning. Skanova behöver ha möjlighet att underhålla ledningar i området och önskar att hänsyn tas till detta.

Länsstyrelsen: Hänvisar till sitt övergripande bemötande.

E.ON Energidistribution AB: Har inget att erinra.

Naturskyddsföreningen Kristianstad och Bromölla:

Föreningen ser positivt på de föreslagna åtgärderna. Möjligen skulle djurskyddsområdet kunna utökas ytterligare. För hotade och störningskänsliga arter kan åtgärderna bli positiva. Det handlar om ett reglerat tillträdesförbud under en begränsad period. För friluftslivet kommer djurskyddsområdet delvis innebära en begränsning, markägare undantaget. Aktuellt område kommer vara tillgängligt andra tider på året och mot bakgrund av syftet med regleringen är begränsningen minimal. Mot bakgrund av det ökande besökarantalet och den belastning det medför är en reglering nödvändig. Föreningen är positiv till förslaget om utökat djurskyddsområde för Immeln.

Stiftelsen Skånska Landskap:

Stiftelsen för fritidsområden i Skåne äger marken som tillhör Breanäs strövområde. Östra Göinge kommun arrenderar och sköter den så kallade kanotplatsen som finns i området med tillhörande infrastruktur. Detta är även en plats dit Skåneleden går.

I strövområdet finns ytterligare infrastruktur i form av grillar, bänkar och leder. Under de senaste åren har besöksstrycket ökat och därav blivit mer slitage på området. För att möta upp det ökade antalet besökare har bland annat fler grillar satts ut för att undvika att man eldar på marken och orsakar skador.

Stiftelsen Skånska Landskaps synpunkter

Vi är positiva till förslaget till beslut om djurskyddsområde och att det sker i ett geografiskt område som sedan lång tid tillbaka varit hårt belastat av friluftsutövare. Då möjligheten att landstiga på öar minskas, och att flera öar begränsas i förslaget, ställer stiftelsen sig frågan vad konsekvenserna blir för resten av området som får bära fler besökare.

Stiftelsen anser det som nödvändigt att åtgärder görs i området för att få ett hållbart friluftsliv samtidigt som naturvärden bevaras. God kommunikation mellan alla parter såsom Länsstyrelsen Skåne, berörda kommuner, lokala aktörer och besökare är av yttersta vikt. För att friluftslivet ska vara hållbart krävs mer infrastruktur i området i form av nya läger-, rast- och angöringsplatser. En plan för hur man ska kanalisera och styra besökarna för att få ett hållbart friluftsliv och samtidigt behålla naturvärden bör tas fram.

Länsstyrelsen: Hänvisar till sitt övergripande bemötande.

Långfärdsskrinnarna i sydöst och Skånes isseglare: Vi som står bakom yttrandet är de 2 st långfärdsskridskoföreningarna, LSS (Långfärdsskrinnarna i sydöst) och SIK (Skånes Isseglarklubb) med för närvarande ca 1700 medlemmar tillsammans.

Immeln är en av de bästa skridskosjöarna i Skåne. Vi ser det utökade skyddet som en alltför kraftig inskränkning i det rörliga friluftslivet och på vår verksamhet och vill därför framföra vår åsikt.

Vi ställer oss frågande till den nya starttiden 1 februari då de karaktärsfåglar som Länsstyrelsen själva beskriver i sina reservatsskyltar på Immeln börjar sin häckning långt senare.

Vi känner till bakgrunden till det utökade skyddet, då framför allt en överexploatering har pågått främst sommartid under många år på Immeln .

Som vi ser det har aldrig Långfärdsskridsko bidragit till den exploateringen. Vi är på plats före häckningstid för de arter som häckar vid Immeln.

Sjön är viktig för oss men det antal tillfällen då vi kan åka skridsko på sjön är-relativt få, kanske 3 - 4 tillfällen per år. Vid de tillfällen vi

åker skridsko gör vi korta pauser ibland på öar men alltid utan att göra upp eld eller på annat sätt skada vegetation och mark. Utifrån detta kan vi förstå förlängningen av skyddstiden till 31/8 och det utökade geografiska området är välmotiverat utifrån sommarturism och utifrån de arter som faktiskt häckar på Immeln. Några av karaktärsfåglarnas ungar behöver längre tid än till 15/7 som är nuvarande tid för att dess ungar ska bli flygga. Vårt förslag är därför att inför det nya djurskyddet men behåll nuvarande starttid 1 /4 och förläng till 31/8. Detta känns mest logiskt och välmotiverat ur ett friluftslivsperspektiv och ur ett skyddsperspektiv.

Om det finns en oro för att det blir varmare och "sommarturismen" börjar tidigare så flytta möjligtvis startdatumet till 15/3.

Detta skulle inte påverka vår verksamhet mer än marginellt, då isen ytterst sällan ligger så länge på våra breddgrader.

Vi hoppas på gehör för våra synpunkter som vi tycker är rimliga utifrån de olika intressen som ska vägas in vid en sådan här kraftigt utökad restriktion av det rörliga friluftslivet.

Länsstyrelsen: Hänvisar till sitt övergripande bemötande.

Immels Båtklubb: verkar för ett aktivt och miljömässigt hållbart båtliv på Immelsjön och vi är idag cirka 100 medlemmar. Klubbens styrelse har tagit del av förslaget och lämnar härmed vårt yttrande.

1. Ofullständig analys

Beklagligt att förslaget enbart förhåller sig till kanotturism och kräftfiske och inte till dem som använder fritidsbåtar på sjön. Vi ser därför att man också gör en grundlig konsekvensutredning på hur förslaget påverkar båtlivet på Immelsjön innan det träder i kraft.

2. Utökad område

Förslaget om utökad område och gräns ut i vattnet 50 meter från land, stänger av befintliga farleder till och från Mjönäs, mellan Tjärön-Baggaholmen och Tjärön-Södra Bosön, samt den norrgående längs med Udden, markerad röda på bifogad fil. Ett undantag från gräns 50 meter ut i vattnet bör göras så att farlederna kan hållas öppna under sommarhalvåret.

3. Tidsperioden

Den utökade tidsperioden bör börja gälla då de flesta fåglar, som t.ex. Fiskjuse,, Stor lom m.fl. börjar sin häckningsperiod, d.v.s. slutet av april och upphöra i mitten av augusti.

4. Kanoting

Kanotturismen är det stora problemet och orsak till störning, slitage, nedskräpning och bränder i området. Öarna är väldigt svåra att komma till med båt, och det är enbart kanotister som beträder och

slår upp läger på dessa. Uppskattningen i förslaget att det finns ca 100 kanoter till uthyrning är grovt underskattat. Enbart Immeln's Kanotcenter har 120 kanoter till uthyrning och med andra uthyrare samt ett antal privata kanoter så rör det sig nog om 200 istället, men vi föreslår att en grundlig genomgång av antalet kanoter och besökare per säsong görs innan förslaget träder i kraft. Nuvarande Fågelskydd kan nog fungera men både Länsstyrelsens tillsynspersonal och vi som kör fritidsbåt på sjön, har iakttagit att kanotister struntar i nuvarande bestämmelser angående fågelskydd, förbud mot åverkan på skog och eldningsförbud, så därför behövs det betydligt mer tillsyn för att detta ska efterföljas. Exempel; se bifogad bild från Sönerö, juni 2023. För att minimera antalet bränder på öarna, föreslår vi ett förbud att elda med fast bränsle (ved och kol) och som gäller året om.

Länsstyrelsen: Hänvisar till sitt övergripande bemötande.

Skånes Ornitologiska Förening (SkOF) tackar för möjligheten att få inkomma med ett yttrande i detta ärende.

SkOF tillsammans med föreningens kommunornitologer i de aktuella kommunerna är mycket positiva till förslaget på utökat djurskydd för de aktuella områdena i Immeln. Förslaget är helt i linje med föreningens ambitioner att verka för bästa möjliga fågelskydd i Skåne län, särskilt när det gäller häckningsplatser för känsliga och skyddsvärda arter. SkOF ser förslaget som ett viktigt steg framåt när det gäller det lokala fågelskyddet i Immeln.

Samtidigt vill vi också föra fram att det är av största vikt att informationen om djurskyddsområdet blir så tillgänglig som möjligt för att besökare av området ska kunna anpassa sina verksamheter till de skyddsregler som gäller. Här ser vi det som extra viktigt att det finns aktuella, tydliga och väl placerade skyltar i området som informerar besökaren om avgränsningar i både tid och rum.

Informationsspridning bör också ske på annat vis, helst direkt till verksamhetsutövare och organisationer inom rörligt friluftsliv, till de aktuella kommunerna samt till berörda närboende, både markägare och andra.

Vidare ser vi det som viktigt att tillsyn sker under de mest kritiska perioderna av året. Både för att informera och för att beivra eventuella överträdelser av de gällande reglerna. Vi är medvetna om de begränsade resurser som idag finns för den typen av verksamhet, men hoppas samtidigt på att kreativa lösningar kan hittas. SkOF medverkar gärna i diskussioner kring hur bästa möjliga tillsyn kan ske.

Länsstyrelsen: Hänvisar till sitt övergripande bemötande.

Immelsjöns båtklubb: Det är bra att ni utökar fågelskyddet i sjön. Men vi kommer att få problem ut farten från Mjönäs. I dags läge vi har en ramp i Immeln går att sjösätta båtar med sköl. Med andra ord så kan vi endast komma in i mjönäs via sjöleden. Vi har ett önskemål om att farleden ut från Mjönäs skall vara öppen för trafik. Vi kan inte gå in i Mjönäs med båtar med köl som är ca 70 cm. I vår hemma hamn har vi Mjönäs vår Hemma hamn med bygganläggning. Med andra ord så skulle det vara bra om vi kunde komma ut från mjönäs med våra båtar i Immelsjöns Båtklubb I farlederna utanför finns för mycket sten som inte går att köra med våra båtar. Vi kan endast gå i farlederna och då måste hastigheten sänkas till ca 2 knop.

Länsstyrelsen: Hänvisar till sitt övergripande bemötande.

LRF Skåne: har några få synpunkter på på förslaget.

Det är bra att det tas hänsyn till markägare och att de kan befinna sig i vattenområdet krunt omkring öarna. Det LRF också hade velat se ett undantag till gällande öarna är att markägare också i vissa fall skulle kunna gå i land på öarna om man sett att personer befunnit sig på öarna för att säkerhetsställa att de inte eldat/ släckt ordentligt efter en eld.

Av erfarenhet så vet markägare i området att många turister besöker områdena även om det ligger ett förbud. Där med så är det av stor vikt att markägare också ska i särskilda fall också kunna se efter sina markområden om någon vistats där. Det hade också varit bra om länsstyrelsen hade fört dialog med berörda markägare innan förslaget arbetades fram och skickades ut för att få med deras synpunkter från start. De markägare som LRF pratat med har inte haft någon dialog med länsstyrelsen innan förslaget skickades ut. Genom att prata med de som bor och verkar i området hade antagligen länsstyrelsen kunnat få sig en bättre bild av problematiken som finns och vilka undantag som behövs.

Länsstyrelsen: Hänvisar till sitt övergripande bemötande.

Marin Adventures Immeln AB:

Inledning

Vårt företag har i 15 år jobbat med naturturism vid sjön Immeln och sjösystemet Immeln – Raslången – Halen. Vi har under alla år varit en del av utvecklingsplaner, kanotledsmöten, förstudier och många andra projekt. En del av de besökare som kommer till området för att idka friluftsliv är våra kunder och vi är mycket måna om att informera om allemansrätten, säker eldning, lokala föreskrifter, temporära eldningsförbud och mycket annat som diverse myndigheter inte kan nå ut till besökaren med.

Vi arbetar strategiskt med att vara ett ansvarstagande företag inom naturturism med social såväl som ekologisk och ekonomisk hållbarhet.

Marin Adventures synpunkter

Fågelskydd: Vi har inte tagit del av den inventering som ligger till grund för detta förslag och skulle gärna vilja ha svar på:

1. Vem har utfört inventeringen?
2. Vilka datum har inventeringen gjorts?
3. Hur många timmar har lagts i fält för att göra inventeringen?

Om säsongen som fåglarna ska skyddas börjar tidigare pga klimatförändringar så borde den ju även sluta tidigare enligt samma logik. Vi ser inga problem i att man tidigarelägger fågelskyddssäsongen med två månader men anser då att den även bör avslutas motsvarande tidigare.

Vi ser det som oerhört problematiskt att inte bara utöka antalet öar som ska omfattas utan även förlänga tiden med landstigningsförbud med 3,5 månad eller mer än 150%. Genom att införa landstigningsförbud på så många är under nästan hela säsongen för friluftsliv så kommer man att skapa ett oerhört högt besöksstryck på de kvarvarande öarna. En mer hållbar tillgång är att man försöker sprida ut besökarna för att minska trycket på en enskild plats. Idag råder landstigningsförbud på 0 öar i perioden 16/7-1/4. Enligt denna plan ska det bli landstigningsförbud på 41 öar i samma period. Med denna plan kommer antalet öar som inte får övernattas på mellan 16/7- 31/8 att öka med 800% från 4 till 32 öar. Konsekvensen av detta blir mycket negativ för skogen på fastlandet, invånarna vid sjön, de kvarvarande öarna samt besökarna.

Området är ett riksintresse för friluftsliv och länsstyrelsens förslag kommer allvarligt att skada möjligheten för friluftsliv på och vid sjön. Riksintresseområden utmärker sig genom sina nationellt betydelsefulla värden och kvaliteter, vilka måste beaktas vid all form av fysisk planering, inklusive översikts- och detaljplanering, samt vid tillståndsprövningar. Dessa värden får inte äventyras eller skadas påtagligt. Detta är en viktig aspekt som Länsstyrelsen bör ha i åtanke vid planering av nya områdesskydd, exempelvis genom att inrätta ett naturreservat i Immeln. Här måste en långsiktig och hållbar balans uppnås mellan friluftslivets och naturvårdens intressen. För att säkerställa en hållbar utveckling av området krävs en noggrann avvägning mellan möjligheten att tillgodose friluftslivets behov och att bevara områdets skyddsvärda natur. I den strategiska och operativa utvecklingen av Immeln bör såväl lokalbefolkningens som besökarnas behov av ett tillgängligt och hållbart friluftsliv prioriteras, samtidigt som de ekologiska värdena skyddas. På så sätt kan området utvecklas på ett sätt som främjar både rekreation och naturvård, vilket är avgörande för dess långsiktiga hållbarhet. Ni skriver själva att förslaget ”mycket kraftigt kommer att begränsa

friluftslivet” på nästan hälften av alla öar i Immeln. *Hur tycker Länsstyrelsen att det harmonierar med att området har utpekats som riksintresse för friluftslivet?*

Om man inför komplexa regler så behövs det även information, mycket tydlig skyltning på många språk och tillsyn som gör att det efterlevs. *Hur har Länsstyrelsen tänkt hantera detta?*

Innan man tar bort områden för besökarna är det viktigt att man rustar upp infrastrukturen på alla andra ställen för att inte skada naturen. *Hur har Länsstyrelsen tänkt göra det?*

Allt pekar på fler och fler besökare när resvanorna förändras. *Hur har Länsstyrelsen tänkt kring detta när man så kraftigt vill minska antalet möjliga platser att besöka?* I konsekvensanalysen beskrivs att förslaget inte medför några kostnader för oss men sanningen är att det kommer att medföra ett betydande inkomstbortfall när möjligheten till fritt företagande försämras så kraftigt.

Naturturismen och besöksnäringen i stort är avgörande för en levande landsbygd. Detta förslag tar ingen som helst hänsyn till detta.

God kommunikation mellan myndigheter och lokala aktörer under hela processen är avgörande för att säkerställa en framgångsrik utveckling av området kring Immeln. Detta är raka motsatsen och vi anser att förslaget ska skrotas.

Länsstyrelsen: Inventeringen är gjord på uppdrag av länsstyrelsen av en erkänt duktig fågelinventerare. På grund av att den hanterar sekretessklassade arter är den inte offentlig. Utöver inventeringen från år 2017 så har inrapporterade sekretessklassade uppgifter från Artportalen legat till grund för avgränsningen. Det kan tyckas att år 2017 är länge sedan, oavsett så är det materialet aktuellare än beslutet från år 1992. Gällande frågan om vägning mellan riksintressena hänvisar länsstyrelsen till beslutet, länsstyrelsens bedömning. Gällande fråga om god kommunikation mellan myndigheter och lokala aktörer har parterna träffats två gånger. Vid första dialog tillfället (november 2023) redogjorde ni för er verksamhet och länsstyrelsen för de planerade förändringarna. Det andra tillfället var på Workshop om Huvudmannaskogs kanotleden Immeln-Raslången-Halen, den 9 april 2024.

I övrigt hänvisar länsstyrelsen till sitt övergripande bemötande.

Immelsns fiskevårdsområdesförening Sammanfattning

Vi instämmer i förslaget att en anpassning till verksamheter i sjösystemet är av största vikt. Vi motsätter oss dock utredarens förslag då det inte löser problemet utan bara flyttar det till andra platser i sjön. Djurskyddsområdet Immeln bör ej utökas. Vi anser vidare att frågor om fiskerätts- och markägares rättigheter till att uppehålla sig inom området under perioden 1 februari till 31 augusti

inte är tillräckligt utredda och motsätter oss därför även dessa bitar. Vidare anser vi att regler som införs måste bevakas. Då det redan är så att ingen eller väldigt lite tillsyn sker är det meningslöst att utöka djurskyddet. Vi anser även att Länsstyrelsen bör göra en grundligare inventering av arter i området, inte bara på fåglar utan även gällande hotade och fridlysta växter och utreda konsekvenserna på Immeln ekosystem baserat på det nya förslaget. Dessutom bör Länsstyrelsen beakta inskränkningar i äganderätten för fiskerättsägare och utge kompensation för denna typ av ingrepp i enskild äganderätt.

Vi som svarar på denna remiss är Immeln fiskevårdsområdesförening.

Nya inventeringar bör genomföras både gällande fågel och växtlighet
Den inventering som genomfördes varade enbart i ca 10 timmar och utfördes från båt genom användandet av en kikare. Innan dess har inventering av öarna inte skett på 50 år och har mest fokuserat på fåglar. Lärkfalken som sägs vara en av huvudanledningarna till att djurskyddet infördes, har inte siktats på den skyddade ön den häckade på sedan 1978, detta understryker vikten av en ny och korrekt genomförd inventering. Nämnade omständigheter gör det mycket svårt för föreningen att få trovärdighet i kommunikationen med fiskerätts- och markägare.

Det är av absolut yttersta vikt att skydda utrotningshotade arter, men dessa åtgärder måste bygga på fakta, särskilt då det innebär inskränkningar i äganderätten för fiskerätts- och markägare. Utöver behovet av utökad fågelinventering bör Länsstyrelsen även utföra kompletterande inventeringar av växtligheten och hotade/fridlysta arter inom området. På de platser som är tilltänkta för det utökade skyddet bör en miljökonsekvensutredning genomföras baserad på det nya förslaget. Vi ser stora risker att syftet med föreslagna utökningar av djurskyddsområdet inte kommer att uppfyllas på ett tillfredställande sätt om kanot-turismen flyttar till närliggande öar. Ett ökat slitage på icke skyddade öar riskerar att få ökad negativ påverkan på hotade växter. Exempel på hotade växter är; hårklomossa, *dichelyma capillaceum*, sjötåtel, *Deschampsia satacea*, klockgentiana, *Gentiana pneumonanthe* och klotgräs, *Pilularia globulifera* som finns inom området.

Vi föreslår således att Länsstyrelsen gör ytterligare inventeringar och utför en miljökonsekvensbeskrivning av det nya förslaget.

Inskränkningar i äganderätten för fiskerättshavare och markägare
Nuvarande förslag innebär en inskränkning för markägare och fiskerättsägare att uppehålla sig inom de föreslagna områdena under perioden 1 februari till 31 augusti, enda föreslagna undantag är kräftfiske för markägare mellan 1 augusti och 31 augusti.

Vi yrkar på två ändringar:

1. *Inför även fiskerättsägare som term i undantaget, inte enbart markägare.*

2. Gör undantag för fiskerättsägare och markägare under hela perioden 1 februari till 31 augusti gällande deras rättigheter till att uppehålla sig inom området, inte enbart 1 augusti till 31 augusti.
3. Inför även fiskerättsägare i undantaget till uppehållsrätt, inte enbart markägare
4. Fiskerättsägare som berörs i området är många. Då enbart markägare är undantagna uppehållsrätten i området, vilket inte är att likställas med fiskerättsägare, drabbas de fiskerättsägare som inte är markägare, oerhört hårt ekonomiskt. Detta har inte alls tagits i beaktande i nuvarande förslag och måste beaktas samt eventuella rådighetsinskränkningar kompenseras. Detta har även fastslagits av Högsta Domstolen i domen NJA 2014 s 332 om fisket i Torne älv, där det fastställs att staten ska utge kompensation för denna typ av ingrepp i enskild äganderätt.
5. Gör undantag för fiskerättshavare och markägare under hela perioden 1 februari till 31 augusti
6. Vi yrkar på att det görs undantag för både markägare och fiskerättsägare att uppehålla sig inom området under hela perioden från den 1 februari till 31 augusti och inte bara för kräftfiskande markägare mellan 1 augusti och 31 augusti. Vi vill se följande undantag under hela säsongen Anledningen till att det bör göras undantag, är att fiskerättsägare och markägare inte skall lida ekonomisk förlust utan att få skälig ersättning för detta. Eftersom myndigheterna har minskat tillsynen är markägarna de enda som kan ha kontroll och tillsyn.
7. Rådighet över rätter inskrivna i fastigheters lagfarter, exempelvis rätten till fiske, får ej inskränkas utan förhandlingar med varje enskild fiskerättsägare och avtal om ekonomisk ersättning upprättas. Vi tycker dessutom att tiden för undantagen för uppehållsrätt inte är utredd då varken LS. eller inventeraren vet något om havsörnshäckning och är därför inte väl underbyggd.

Länsstyrelsen: Har infört fiskerättsägare som term i undantaget. I övrigt hänvisar länsstyrelsen till sitt övergripande bemötande.

Markägare: 1. Jag invänder mot förslaget att som fastighetsägare inte ha laglig rätt att beträda de berörda öarna under tiden den 1 februari till den 31 augusti. Jag tolkar att förslaget även gäller under tiden den 1 augusti till den 31 augusti i samband med traditionsenligt kräftfiske. Uttrycket "vattenområde" anges vilket normalt endast avser vattenytan vid högsta normala vattenstånd. Jag uppfattar det som ett ingrepp i äganderätten!

2. Punkt 3 angående tälta och övernatta längre tid än två dygn är otydlig. Vad avser "övrigt inom området". Vilka öar och landområden avses?

Länsstyrelsen: Immeln är förvisso reglerad, men amplitudskillnaden är inte av en sådan grad att avståndet 50 meter från en ö skulle påverkas nämnvärt. Det är inte tillåtet att tälta eller sätta upp

utrustning för övernattnin g längre tid än två dygn. ”Övrigt inom området” som anges i rubriken till ordningsföreskrifter avser alla föreskrifter utom att färdas eller vistas. Gällande vilka öar som landområden som avses hänvisas till bilaga 1 och 2 till beslutet.

Markägare

1. Meddelandet, daterat 2024-05-16, samt förslag till beslutet skickades inte till undertecknad, varken via post eller e-post. En granne uppmärksammade att nytt beslut var på väg att fattas. Länsstyrelsen måste omgående se över sina rutiner i frågan.
2. I föreläggandet till förslaget om beslut om djurskyddsområde hänvisas det i löpande text till beslut om bildande av naturreservat i 2 stycken. Undertecknad markägare är inte intresserad av att naturreservat bildas.
3. När det kommer till de föreslagna åtgärderna förvaltaren av djurskyddsområdet ska svara för vill undertecknad motsäga sig att det sätts upp någon boplattform på undertecknads mark tillika ö.
4. Beträffande ordningsföreskrifterna som föreslås med stöd av 7 kap 30 § miljöbalken kräver undertecknad att markägaren undantas från föreskrift nummer 1, 2, 5 och 6. Det är orimligt att markägaren inte ska få tillgång till sitt vatten eller ö under en så stor del av året, 1 feb – 1 aug. Båtplatsen i Mossavik är en viktig plats för markägaren att lägga i och förvara båt på. För undertecknad innebär det en omfattande inskränkning i äganderätten ifall denna inte kan nyttjas.
5. Enligt förslaget till beslut har fällning av träd, röjning av buskar samt skapande av nya siktlinjer negativ påverkan på framtida potentiella boträd och i förlängningen fåglarnas häckande. Inskränkts markägaren möjligheter till detta ska det ersättas ekonomiskt.
6. Vid bedömningen av effekter av djurskyddsområdet måste det beaktas att det innebär ett stort ingrepp i äganderätten för markägarna att inte få beträda sin egen mark.
7. Vid bedömningen av effekter av djurskyddsområdet måste det beaktas att myndigheter tenderar att vilja ta ytterligare hänsyn utanför det beslutade området vid ex v skogsavverkning vilket får konsekvenser både för markägaren och samhället. Det behöver förtydligas att djurskyddsområdet INTE innebär några restriktioner för skogsbruket i direkt anslutning till djurskyddsområdet.

Länsstyrelsen: Brev innehållandes föreläggandet sändes till er. Länsstyrelsen beklagar att den externa postgången inte fungerade. Det är inte aktuellt att bilda något naturreservat. Beslutet medför att länsstyrelsen ges rätt att uppföra boplattform för fågel, detta kommer dock ej vara behövt på alla öarna. Länsstyrelsen tar även kontakt med markägaren innan detta planeras att ske. Markägaren är undantagen föreskrift 1 vid akut tillsyn, föreskrift 2 och 6 vid brandbekämpning och efterföljande efterarbete samt föreskrift 5 är helt undantagen markägaren. Skogliga frågor hanteras av Skogsstyrelsen som även har att beakta artskyddsförningen vid sin prövning av ärenden, oavsett förekomst av något djurskyddsområde.

Markägare: Om ni inför föreslagna åtgärder, som starkt kommer att begränsa vår ägande och brukanderätt, kräver vi full ersättning för dessa intrång.

Länsstyrelsen: Hänvisar till sitt övergripande bemötande.

Fiskerättsinnehavare: Jag är pensionerad biolog, knuten till universitetet i Lund, som inventerade fågelfaunan i Immeln 1977 och 2017. Är även delägare i fastigheten St. Sandvik sydost sjön. Har tre förslag till ändringar:

1. Bland de områden som föreslås få beträdnadsförbud finns en liten ö sydväst Sönerö i södra delen tillhörande Krogshult. Anledningen till beträdnadsförbudet är att här häckade fiskgjuse fram till 1960-talet. Numera finns inga lämpliga boträd kvar och inga andra arter av intresse har häckat de senaste 40 åren. Föreslår, liksom jag gjorde i senaste inventeringsrapporten därför att denna ö undantas. Detta främst för att tillåta fiske vid ön.

2. Beträdnadsförbudet föreslås numera gälla februari-augusti. Detta beror rimligen på att man tror att havsörn häckar. Johnmark anger i telefon att uppgifterna kommer från SkOF. Har talat med Kenneth Bengtsson i styrelsen och deras örnansvarige David Folkesson liksom med fiskeföreningens ordförande. Ingen känner till någon häckning av havsörn i sjön. Även om det inte är uteslutet att havsörn kan invandra i framtiden förefaller det mig helt orimligt att ha ett så långt beträdnadsförbud av denna anledning, framförallt i södra halvan av sjön där havsörn knappast lär bosätta sig.

Om örnar häckar en bit från sjön skulle detta fungera utan beträdnadsförbud. Havsörnen klarar sig bra, och ökar efterhand, i Skåne. Därför känns det inte så viktigt att satsa på Immeln, där man ju prioriterar massturism med kanoter etc. Jag föreslår därför att man bibehåller beträdnadsförbud perioden april-juli även framöver.

3. Även markägare föreslås inte få beträda de skyddade partierna den tid beträdnadsförbud gäller. Tycker detta är orimligt! Det torde

inte i första hand vara markägare som hotar de häckande fåglarna. Den absoluta majoriteten av dessa har dessutom god koll på var det häckar fiskgjuse och storlom och är måna om att skydda dessa arter. Markägarna har redan drabbats hårt främst av den ökade kanotturismen (t.ex. stöld av nät, eldsvådor och intrång på privat mark) varför det inte känns bra att belasta dem ytterligare. Föreslår därför att markägare har beträdnadsrätt som tidigare. I övrigt vore det bra om Länsstyrelsen kunde skynda på avskaffandet av regleringen av vattenståndet i Immeln, vilket främst skulle gynna storlom. Vore även önskvärt att på kort tid kunna upprätta nya beträdnadsförbud i samband med att fiskjusarna byter boplats. **Länsstyrelsen:** Ser det som angeläget att beträdnadsförbudet kvarstår, då ön ligger nära en annan ö med beträdnadsförbud. I övrigt hänvisas till länsstyrelsens övergripande bemötande.

Två markägare har inkommit med likadana yttranden: Saknar tydlighet kring förvaltaren/markägares möjlighet till tillträde bla i följande situationer:

- Pågående brand eller kontroll och eftersläckning av brand
- Kontroll och eventuell åtgärd efter storm
- Planering och uppföljning av skogliga åtgärder
- Planering och genomförande av eventuell jakt
- Hur hantera access till en ö som ligger mellan och då blockeras av skyddade öar

Länsstyrelsen: Jakt får bedrivas utanför tiden för beträdnadsförbudet. Länsstyrelsen kan inte se att någon ö som inte är med i djurskyddsområdet skulle vara instängd av öar som är med i djurskyddsområdet. I övrigt hänvisas till länsstyrelsens övergripande bemötande.

Markägare: Vi motsätter oss helt Ert förslag till att utöka djurskyddsområdet i Immeln med våra öar Ferön och Tostaholmen tillhörande fastigheten Björkhult 1:2 och dess vattenområde mellan öarna.

Vi (familjen) har under 20 årstid köpt och renoverat ett par kulturfastigheter i Björkhult och intill liggande byar där idag två av våra söner bor med sina familjer. Vi har medverkat till att skapa en levande landsbygd bl. a. var vi tidigt initiativtagare och drivande till Bredbandsföreningen BjörkhultNet.

Även ordförande o drivande i vägföreningen Björkhuttsvägen vägsamfällighet.

Vi har ett stort intresse för natur o djurlivet, vi har bra koll på vart vissa fåglar häckar då vi vistats mycket ute i naturen. Har hört att Ni observerat en havsörn kring våra öar Tostaholmen, vill dock berätta att häckningsplatsen för denna fågel är absolut inte i närheten av våra öar.

Vårt totala markinnehav uppgår idag till c.a. 280 ha och vi har fått flertal lovord för skogsskötseln och tilldelats utmärkelse från Skogsstyrelsen.

Öarna Tostaholmen och Ferön ingick i ett fastighetsköp som gjordes 2012 och har varit våra fina "pärlor".

Vi, heta familjen med barn o barnbarn gör kanotutflykter till dessa öar 2-3 gånger under sommaren, vilket är väldigt uppskattat från alla deltagare. Att då göra dessa öar till djurskyddsområde, är för oss en mycket större inskränkning av äganderätten än kräftfisket som Ni tar hänsyn till. Jag bedömer, att jag och mina barn o barnbarn har så stor kunskap om natur o djurlivet att de alltid tar hänsyn till detta. Detta är en del att få landsbygden levande, samt att kunna ge unga människor förmånen av att växa upp o vistas i naturen. Även skogsbruket på öarna bör skötas genom kontroller. Røjning och gallring för att uppnå god skogsvård kan inte alltid ske på den av Er föreslagna tiden. Skulle något behov uppstå under häckningstid kontrollera vi naturligtvis om det är lämpligt. Vi har anskaffat mindre skötare med lägre vikt för att kunna köra ut eventuella träd när isen bär, vilket vi gjorde i slutet februari för något år sedan. Vi har också svårt att förstå att vattenområdet mellan öarna skall innefattas i djurskyddsområdet. Detta innebär att vi ej kan nå våra vänner i Björnvik via sjön då användbar farled är mellan våra öar Tostaholmen och Ferön!! Vi paddlar alternativt åker båt flertal gånger under sommaren till dem!!

Ni nämner att antal turister har ökat kraftigt och det är en anledning till detta förslag, men vi markägare harvat inte ökat???

Varför skall vi markägare straffas med att EJ FÅ BETRÄDA egna marken på sju månader?? Ni tillsammans med de berörda kommunerna och turistnäringen är de som har bidragit till turistökningen och skall ej straffa de oskyldiga markägarna. Varför har ingen från markägare sidan fått vara med i dialogen inför remissen? Varför har ej Osby kommun deltagit??

Som markägare känner vi oss totalt "överkörda" och trodde att denna form av "stöld" EJ skulle kunna ske i Sverige.

Det av Er föreslagna förbuden gällande öarna Tostaholmen och Ferön och vattenområdet mellan öarna motsäger vi oss.

Kan dock acceptera att de föreslagna reglerna gäller för turister dvs. skall ej gälla för markinnehavare och dess familjemedlemmar.

Länsstyrelsen: Hänvisar till sitt övergripande bemötande.

Markägare: Grundtanken med utökat fågelskydd är bra men som förslaget ser ut så kommer det att hindra mig som markägare att ta mig till egen mark gällande både fastland och öar. Det kommer att hindra mig att utföra nödvändig tillsyn vad gäller naturvärden, bränder och skogsskötsel. Redan nu efterlevs inte dom regler som

finna av turister, i många fall kanotister. Bränder uppstår och träd fällt olovligen, det spelas hög musik långt in på nätterna som stör djurlivet och de boende runt sjön. Förslaget om utökat djurskydd innebär avsevärt mindre möjligheter för mig som markägare att ta mig till mark och öar där turisterna vistas och därmed minskar möjligheterna för att kunna begränsa de skadeverkningar som uppstår. De utökade tiderna för fågelskyddet gör att perioden för skogsskötsel minskas, som utgör risk för att genomförande ej kan ske. För min del innebär förslaget vad jag kan se att möjligheterna att ta sig till mitt eget fiskevatten, som fiskerättsinnehavare, både vad gäller fiske till egen matfisk men också min rätt att bevaka att gällande fiskeregler efterlevs (till storsjön och vid och mellan mina öar) i stor mån försvinner då sträckan som behöver köras med båten för att nå de områdena kommer att mångdubblas åtminstone för min del men även för flera boende.

Det som syns på förslaget som alternativ båtväg är ofarbar med båt, där kan endast kanotister ta sig fram pga ytliga stenar (mellan Nabbarna och Horsön). Länsstyrelsen uppger att hänsyn tagits till boendes möjligheter att ta sig vidare ut på sjön - där uppstår frågan vilken hänsyn som tagits till mig som boende och min användning av båtvägar eftersom mina passagevägar för att nå mina fiskevatten mångdubblats? Samma fråga aktualiseras då det gäller jakt där färdstället till jaktmarker sker med båt. Här blir ju även av miljöskäl Av miljöhänsyn anser jag det orimligt att båtkörsträckor för boende i detta fall i Krogshult - och Mjönäsviken kommer att öka i sån mångdubblad omfattning som förslaget innebär. Förslaget som ger utökat skydd för öarna kommer att ge stora risker för ökat tryck av turister/kanotister mot kvarvarande "fria" öar samt mot fastlandet. Detta i sin tur kommer medföra ökad risk för bränder och förstörelse av mark och skog i dessa områden. Samtidigt kan jag som markägare inte ta mig dit då mina farleder tagits bort.

Jag motsätter mig de delar som begränsar mitt tillträde till egen mark och vill ha kvar rätten att utöva tillsyn, jakt , fiske, skogsskötsel vid för naturen i övrigt lämpliga tidpunkter utan att störa fågel och djurliv vid häcknings- och andra känsliga tidpunkter. Jag motsätter mig också begränsningar i båtfarleder för att kunna färdas med båt där det behövs för att möjliggöra utförande, även där med tillbörligt hänsynstagande av naturvärden.

Länsstyrelsen: Hänvisar till sitt övergripande bemötande.

Markägare:

Jag sänder härmed in några synpunkter gällande det förslag till djurskyddsområdet Immeln enligt utsänt förslag med diarienummer 3565-2024, som jag har tagit del av genom sändlistan i egenskap av markägare till Norra Mjönäs XXX.

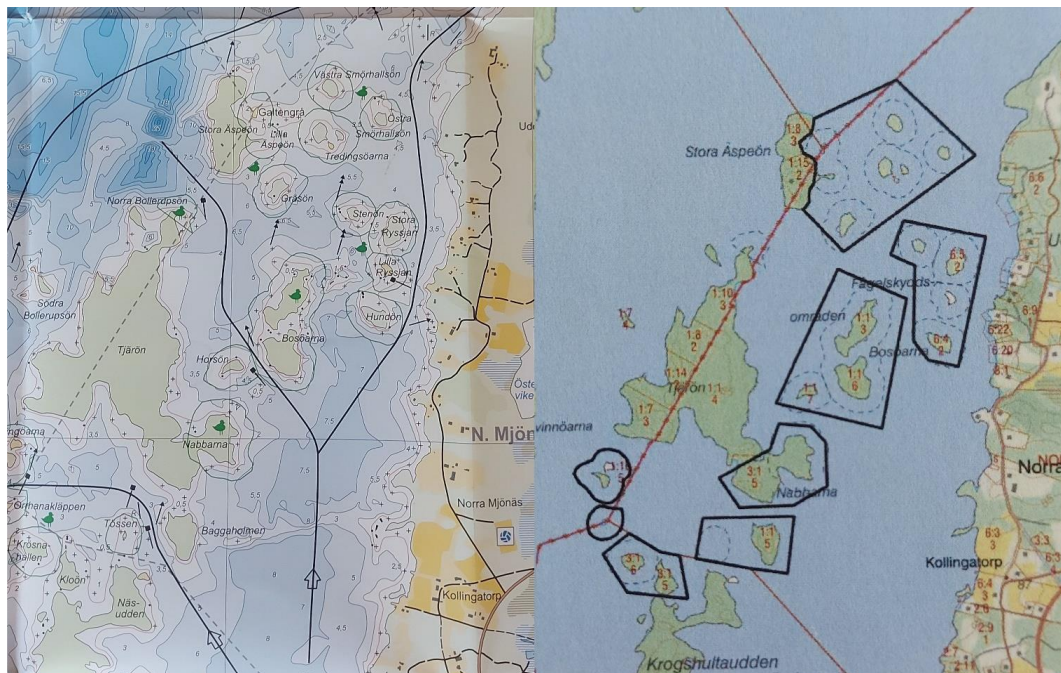
Till att börja med vill jag passa på att uttrycka min glädje i att man ser över det gamla beslutet och också har ambitionen att förstärka

skyddet. Det är något som jag har förstått är till stor del en gemensam inställning efter några korta samtal med grannar i området som också blir berörda. Mina kommentarer är naturligtvis till stor del färgade av mitt närområde, öarna som till största del ingår i byn Norra Mjönäs.

– Min första kommentar är rörande skyddsområdena med mellanliggande vatten och de farleder som behövs för att praktiskt kunna komma ut i den södra delen av sjön med båt. I förslaget ser jag att man har tagit höjd för detta i utformningen av skyddsområdena. Dock finns det ett ställe där denna passage inte är praktiskt möjlig och det är mellan Tössen och Baggaholmen där den enda tillräckligt djupa passagen är avlyst emedan den grunda och ofarbara passagen, mellan Baggaholmen och Nabbarna har lämnats öppen. Mitt förslag är att gruppera om Baggaholmen till den norr om liggande Nabbarna och öppna upp för praktisk passage och skydda den för biologisk mångfald rikare och grunda delen mellan Baggaholmen och Nabbarna. Se bifogade kartbilder på sjökortet och på förslaget i jämförelse i Figur 1.

Vad gäller farleden mellan Horsön och Bosöarna bör farleden utan problem kunna förläggas söder och väster om Horsön utan problem och ser inget problem med en möjlig passage enligt gällande förslag. Jag förutsätter att ni har en proaktiv dialog med fiskevårdsföreningen om samförläggande av skyddsområden och farleder så att båda parter känner sig ostörda samtidigt, både fågelliv och människoliv.

– Min andra kommentar handlar om förändringen av tillträde för markägare. Det är en fundamental förändring att både förlänga förbudstiden till majoriteten av året – en fördubbling av tiden till 7 månader – och samtidigt förbjuda markägare tillträde till egen mark under samma långa tid. Skyddsargumentet som åberopas i förslaget att markägare stör lika mycket som turister gäller naturligtvis även för tillsynsmän och viltvårdare. Dessutom vistas markägare på öarna i signifikant mycket mindre utsträckning än även tillsyningsmännen. Då förslaget antar att en stor utökning av skyddet inte skulle kräva större kontrollresurser i ett så exceptionellt turisttyngt naturområde som Immeln trots allt är, då koppla bort lokalbefolkningen och speciellt den största kontrollmekanismen – de lokala mindre markägarna – kan undergräva tilltron till åtgärden. Ett alternativ skulle kunna vara att markägare inte äger tillträde till sin skyddsklassade mark under den delen av tiden som är dagens skyddstider, 1 april t.o.m. 15 juli vilket är den intensivaste häckningsperioden och allra mest skyddsvärda, då ingen av oss markägare skulle drömma om att gå iland eller ens närma oss öarna ändå av samma skäl som åberopas i förslaget, nämligen djurskyddet.



Figur 1. Foto av sjökort t.v. och förslagets skyddsområden t.h. i jämförbara skalor.

En praktisk lösning för båda parterna kommer att stärka skyddets effekt inte bara genom att efterlevandet blir naturligt utan även genom att lokalbefolkningen aktivt bidrar till djurskyddets uppfyllnad genom sitt eget engagemang.

Med de allra vänligaste hälsningarna i en förhoppning om ett beslut som ger ett funktionellt skydd för djurlivet på öarna i Immeln, något som jag är den första att vilja bidra till.

Länsstyrelsen: Hänvisar till sitt övergripande bemötande.

Markägare: Som markägare ser vi en stor ökning av turism i Immeln. Vid flertal tillfällen ser vi stora grupper, kan vara fler än 15 personer som tillsammans slår upp tält och bor flera nätter på öar mindre än en hektar.

Detta höga tryck av besökare gör det omöjligt för återväxt av undervegetation, det blir helt enkelt fullständigt nertrampat av alla besökare på öarna och det gör i sin tur att habitat för vilt och fågel har försvunnit på de öarna.

Vi ser därför positivt på att länsstyrelsen ser över möjligheten att skydda miljövärden i Immeln genom att begränsa turism och överexploatering. Som markägare är det vår skyldighet och det ligger i vårt intresse att utöva tillsyn över vår egendom. Det är också vår skyldighet som markägare att utföra korrekt mark- och skogsbruk i de fall det behövs, tex att tillse att det sker återväxt för

att behålla artrikedom och undvika utarmning av växt och djurliv. Som markägare har vi också nyttjanderätt vad gäller jakt och fiske. En inskränkning för markrättsinnehavare måste ha stöd i syftet för att kunna meddelas, bifogar utdrag enl nedan som underlag:

Från Skogsstyrelsen: "" Äganderätten och allemansrätten i regeringsformen, som är en grundlag, anges varje medborgares fri- och rättigheter. Viktiga sådana är äganderätt och allemansrätt. Av lagen framgår bland annat att ingen kan tvingas avstå sin egendom till det allmänna eller till någon enskild genom expropriation eller liknande eller tåla att det allmänna inskränker användningen av mark eller byggnad utom när det krävs för att tillgodose angelägna allmänna intressen. Om det allmänna inskränker användningen av mark eller byggnad så att pågående markanvändning inom berörd del av fastigheten avsevärt försvåras har den berörde rätt till ersättning enligt vad som anges i lag. Med äganderätten följer också skyldigheten att tåla att allmänheten med stöd av allemansrätten ska ha tillgång till naturen. Även detta framgår av regeringsformen, liksom samernas rätt att bedriva renskötsel. I miljöbalken anges att var och en som utnyttjar allemansrätten eller annars vistas i naturen ska visa hänsyn och varsamhet i sitt umgänge med den. Naturvårdsverket tillhandahåller information om vilka rättigheter och skyldigheter som ingår i allemansrätten. Allemansrätten ([naturvardsverket.se](http://www.naturvardsverket.se)) (<http://www.naturvardsverket.se/allemanratten>)""

Från naturvårdsverkets hemsida: ""Länsstyrelsen eller kommunen får meddela föreskrifter om rätten att färdas och vistas inom ett reservat samt om ordningen i övrigt inom reservatet om det behövs för att tillgodose syftet med skyddet. Dessa s.k. "C-föreskrifter" beslutas med stöd av 7 kap. 30 § miljöbalken. Ordningsföreskrifterna kan bland annat reglera sådant som annars kan vara tillåtet enligt allemansrätten. En inskränkning måste ha stöd i syftet för att kunna meddelas, och får inte gå längre än vad som krävs för att syftet med skyddet ska kunna tillgodoses (7 kap. 25 § miljöbalken). Det är endast det som föreskriften begränsar som inskränks. I övrigt gäller allemansrätten i naturområdet. Friluftslivet är en viktig fritidssysselsättning, den bidrar till livskvalitet och hälsa, har stor betydelse som näringsverksamhet i form av naturturism och som pedagogiskt verktyg i utbildningssammanhang. Det är således viktigt att värdena för friluftslivet och nyttjandet av området enligt allemansrätten beaktas, och att bara de föreskrifter beslutas som behövs för att tillgodose syftet med skyddet. Det finns heller inget stöd i lagstiftningen för att meddela ordningsföreskrifter för att ta tillvara en markägares eventuella intresse av att reglera allemansrätten""

De föreslagna ordningsföreskrifterna kommer att kraftigt begränsa våra möjligheter som markägare att ha möjlighet att utföra fiske, både genom stora begränsningar av vårt fiskevatten som vi nu använder för att fiska fisk som vi äter, levebröd, vilket är vår rätt som fiskerättsinnehavare. Men också genom att i stor grad begränsa våra

möjligheter att ta oss till våra fiskevatten då de farleder som kvarstår genom föreslagen föreskrift gör att vår sträcka för att ta oss till våra fiskevatten mångdubblas (ca 10 ggr längre sträcka). Ur miljöhänsynspunkt så kommer detta att drabba sjön i hög grad med betydligt högre utsläpp då det är många boende runt Krogshult – och Mjönäsviken – Mjönäsudden som drabbas på samma sätt med stora inskränkningar av nuvarande farleder och därav kraftigt ökade körsträckor med båt för att kunna ta sig till olika önskvärda mål. Notera: efter telefonsamtal med Johan Johnmark framkom att den karta "Fiskekarta över sjön Immeln" som boende och andra båtresenärer i Immeln ofta använder, där även nuvarande farleder är utmärkta inte hade använts som ett underlag då förslaget utarbetades, och Johan Johnmark upplyste om att det skulle göras en "omarbetning" med denna karta som underlag. Finner det därför orimligt att ge synpunkter på den delen av förslaget från länsstyrelsen som gäller farleder, utan mer kommentera att vi vill ha kvar våra möjligheter som markägare att ta oss fram på samma sätt som vi för närvarande gör.

Fiske behöver också bedrivas i sjön där vitfisken tenderar ta över och därmed artrikedomen vad gäller fisk riskerar utarmas. Därmed behöver undantag göras för de markägare med fiskerätt som har möjlighet att medverka till att begränsa vitfiskens utbredning genom utfiske av denna.

Länsstyrelsens förslag innebär utökat fågelskydd av våra öar, både rent areal/ytmässigt och även under utökad tidsrymd.

I vår näringsverksamhet som bedrivs på vår fastighet där turistande besökare kan boka boende ingår besök på våra öar där vi som markrättsinnehavare kan erbjuda båttur med besök på vår ö, vi använder oss av våra till fastigheten tillhörande och anlagda grillplatser som underhålls av markägare sedan många år som besöksmål med tex fikautflykt, grillning mm och där man som besökare tex kan få titta på naturen på en ö genom en liten promenad.

Nuvarande ej fågelskyddad del av Nabbarna – Västnabben, utgör också en avgörande del av vår möjlighet till verksamhet både på grund av sin närhet och yta. Det blir förlorad möjlighet för våra gäster att vistas på våra egenägda öar detta medför för vår del intäktsbortfall, minskad beläggning samt minskad inkomst i hyra. Vi kommer ej att ha möjlighet att transportera våra gäster med båt eller flotte till våra öar.

Fyra av våra fem öar, vilka även är dom öarna som är närmast belägna till vår verksamhet kommer då bli oåtkomliga för oss. Ca 80% av vår öareal kommer beläggas med fågelskydd och kvarstående ö är ej inom roddavstånd / betydligt längre avstånd. Detta är också ett stort ekonomiskt avbräck.

De ytor vi använder till vår näringsverksamhet genom uthyrning av båtar för turism kommer att begränsas till större delen då det blir vatten runt öar idag som kommer ingå i skyddsområde.

Vi ser det som ett menlig inverkan - intrång - förslaget begränsar i hög utsträckning möjligheten att bedriva vår verksamhet.

Den ändring som föreslagna nya forskrifter innebär är inskränkning av äganderätt och omöjlighet för markägarens rätt att självständigt bestämma över sin egendom tex genom skogsbruk, jakt och fiske .

Förslaget innebär också att möjligheten för markägaren att utföra tillsyn över sin egendom inskränks. Som markägare nyttjar vi vår mark på öarna på tider utanför häckningsperioder. De besök som kan behöva göras utöver det är av naturhänsyn bl a för att kontrollera att marken är skyddad från besökare så att artrikedomen kan bevaras. Precis som tidigare skett, där markägare utfört tillsyn över sin mark, så kommer detta förfarande att vara god hjälp till att naturhänsyn blir tillgodosedd. Länsstyrelsens förslag vad gäller att begränsa markägare att utföra tillsyn, kommer i stället öka risken för oönskad överexploatering och därmed risk för minskad artrikedom och försämrade villkor för djurliv och häckande fåglar. Vi uppmanar länsstyrelsen att ange sakskaäl som stöd för syftet för förslaget att begränsa markägare att utföra för natur, djur och fågelliv nödvändig tillsyn. *Synpunkter på begränsning av markägarrätten:*

Vad finns det då för stöd i syftet för länsstyrelsen att begränsa vår möjlighet att utföra vår tillsyn?

Efter att ha varit i kontakt med: andra markägare till öar i Immeln naturvårdsverket; både sakkunnig och jurist kommunen, länsstyrelsen; Johan Johnmark, som själv beskrev situationen när jag frågade honom; som att om inte trycket från kanotisterna blivit större, så hade inte ökat behov av skydd uppstått – vilket betyder att det är inte markägarna som stör tillsyningsman för Immeln genom länsstyrelsen, uppger att det är kanotister och turism som utgör/utför de för känslig natur/häckande fåglar störningar genom sina besök och sitt beteende och inte markägarna.

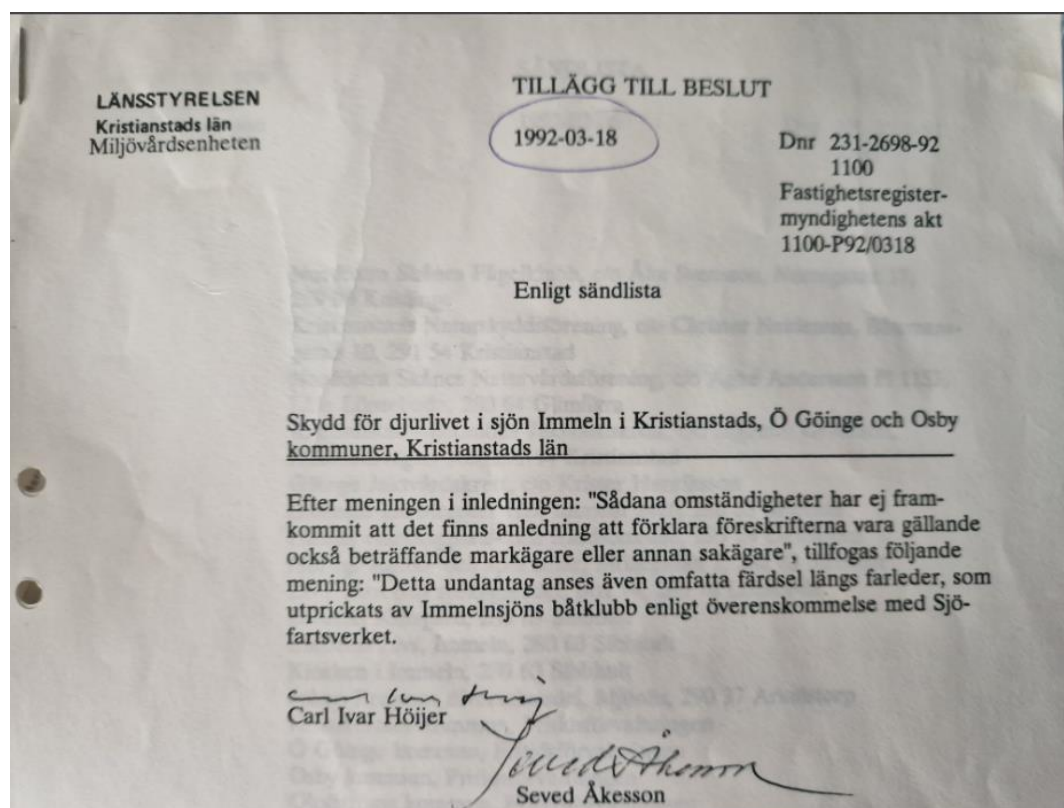
Vi har informerat oss i vad som är skyddsvärt på Västnabben, och där finns vad vi förstår inte någon form av skyddsvärde som skulle störas av oss markägare, utan vi gör tolkningen att länsstyrelsen avser utöka med Västnabben som fågelskyddsområde så att det genom mer homogen form på området är lättare att för turister att följa anvisningar och möjligen för tillsyningsmän att kunna upptäcka obehöriga besök. Alltså har uppgifter framkommit att det inte är tryck från markägare som utgör grund för ökat behov av fågelskydd, utan att det ökade kanotistantalet är det som stör i ökande grad. Det har också framkommit i dessa samtal att det med nuvarande bemanning – tillsyn genom länsstyrelsen av sjön ej kan säkerställas att tid som avsatts till tillsyn täcker behovet, det benämns även som att tillsynen i vissa fall kan vara mer stickprovsbetonad. Det finns heller ingen garanti framöver för att pengar avsätts till detta,

eftersom det är beroende av det politiska styret och kan ändras över tid så som skett tidigare. Risker om markägarens rätt att utföra tillsyn tas bort är att det istället kan leda till ingen tillsyn alls!

Istället för att reducera möjligheten för markägare att kunna vara både en resurs för information men även hjälpa till med den så välbehövliga tillsynen och stötta turismen till bra uppförande i Immeln så uppmanar vi länsstyrelsen att ge markägare alla möjligheter för just detta!

Vi anser att det saknas stöd i syftet för att begränsa oss markägare enligt länsstyrelsens förslag.

Vi som markägare önskar därför att få ha kvar vår rätt till att kunna besöka våra öar enligt tidigare beslut enl bifogad bild nedan.



Vi vill också uppmärksamma att vi är oroliga för hur de öar som inte omfattas av fågelskyddet kommer att klara sig eftersom vi tror att trycket på dom öarna istället kan komma att öka vad gäller framför allt kanotister, det gäller ju även mot fastland.

Enligt uppgifter från länsstyrelsen är det känt att det blir nertrampat, turister river ner bark och näver, sågar ner träd och bryter grenar för att tex elda med, det blir ingen möjlighet för återväxt och det riskerar bli värre och värre på dom öar utan fågelskydd, hur kan dessa öar skyddas framöver, vilka möjligheter finns det att begränsa det höga turismtrycket på dessa utsatta biotoper ?

Vi bedömer att vår fastighet Norra Mjönäs XXX med detta förslag kommer att tappa i värde.

Rätt till ersättning vid bildande av eller utökande av fågelskydd
Sammanfattningsvis; Om förslaget drivs igenom kommer vi att yrka ersättning / kompensation för de ekonomiska effekter detta medför för oss, framledes, över tid.

Länsstyrelsen: Beklagat att utfallet blev sådant att merparten av era egenägda ingår i djurskyddsområdet, men ser det som nödvändigt för att ett funktionellt skydd för sekretess lassad art ska kunna nås. Länsstyrelsen vill erinra om att det finns andra öar och uddar i sjön som är besöksmöjliga med stöd av allemansrätten, i er närhet både Tjärön och Krogshultaudden. Markägare har givits möjlighet till viss akut tillsyn av sin mark. I övrigt hänvisar länsstyrelsen till sitt övergripande bemötande.

Närboenden: Vi är permanentboende på Södra Mjönäs XXX. Vi äger en liten kombibåt för motor, rodd eller segel. Samt en kanot och två kajaker. Länsstyrelsens förslag innebär att vi inte längre kan utnyttja farleden mellan Tussen och Baggaholmen, Det är enda utfarten ur Mjönäsviken där både motorbåtar, segelbåtar, kanoter och kajaker kan ta sig ut ur viken på ett säkert sätt. Det är också den mest frekventerade in- och utfarten ur viken. Trots det så finns här mycket fåglar (er uppgift), vilket väl tyder på att fåglarna har anpassat sig till båtlivet där?

Om förslaget blir verklighet tvingas vi ta oss ut ur viken genom att gå norrut längs med Udden. Att segla den vägen går inte. Det blir för smalt och där är också mycket sten. Mycket vanskelig genomfart för de större båtar som finns i viken. Övriga förslag till utfart fungerar inte heller. Men mellan Baggaholmen och Nabbarna kan man gå med kanot/kajak om man är försiktig.

Vi har tagit del av de svar Johan skickat till Eva-Lotta Hartweger angående utfarter ur Mjönäsviken. Det är uppenbart att länsstyrelsen inte kontrollerat om förslagen till utfart är realistiska. För segelbåtar är det omöjligt att ta sig ut. För motorbåtar är enda alternativet längs med Udden, men farleden blir mycket smal. För kanot/kajak kan det fungera mellan Baggaholmen och Nabbarna samt längs med Udden.

Vi finner det märkligt att man bortser från en farled, som vi av hävd använt i många, många år. Man gör inte heller skillnad på en motorbåt och kanot/kajak eller segelbåt. En genomfart i kanot/kajak är absolut inte störande för fåglarna. Men landstigningsförbud är naturligtvis ett måste. Men varför redan från 1 februari? Havsörnen kan någon gång synas i sjön, men den häckar ju inte här. Vi tycker förslaget är ogenomtänkt och väldigt drastiskt för boende båtägare i området. Varför inte först förbjuda det som

verkligen stör? Vi tänker på de vattenscootrar vi sett och framför allt på den snabbgående tävlingsbåt, som hörs över nästan hela sjön när den körs. Dessa farkoster har ju i alla fall gjort att ett fiskljusbo i Mörka Vik lämnats. Vi är naturälskare och njuter av fågellivet i sjön, men vi vill också kunna njuta av sjön, hela sjön. Vi behöver absolut inte gå i land på de fågelskyddade öarna, men vi vill kunna passera. Ett förslag som gör det mycket svårt och för vissa omöjligt att ta sig ut ur Mjönäsviken är inte realistiskt. Det kommer sannolikt inte att respekteras och efterlevas. För efterlevnad kommer ju förslaget också att kräva tillsynspersonal i sådan omfattning, som inte heller är realistiskt. Länsstyrelsens förslag måste ändras och anpassas till verkligheten med villkor, som är acceptabla för både djurlivet och människorna. Dvs en kompromiss.

Länsstyrelsen: Hänvisar till sitt övergripande bemötande.

Närboende: Jag skriver det här brevet för att uttrycka vårt missnöje och motsägelse till förslaget.

I vårt område verkar många av de boende för en levande landsbygd, en landsbygd som blir mer och mer avbefolkad med allt färre arbetsmöjligheter. Bland annat var vi en av de första fiberföreningarna i skåne att bygga fibernät till de boende i området med stöd från bl.a Länsstyrelsen. Ett mycket lyckat projekt som underlättat för de boende att bo och verka kvar i området, inte minst under Covid med både hemundervisning och arbete.

Att läsa ert förslag om ett utökat djurskydd gör en både orolig, arg och ledsen då delar av förslaget har stor negativ påverkan på människors levande och fastigheter i området och resulterar i en stor negativ inverkan att försöka ha en levande landsbygd i framtiden.

Vi som bor på landsbygden är väl medvetna om att vi behöver leva i samförstånd med naturen och ta hänsyn till djur och miljö i vår dagliga verksamhet, vilket är vardag för oss. Men det finns gränser och dessa gränser har man gått över i ert förslag.

Idag är det näst intill omöjligt att få tillstånd hos er att uppföra något nytt kring sjöar och vattendrag och med ert förslag är ni ett steg närmare att även stänga ner det som redan finns runt vattendragen. Jag visstas mycket runt och på Immeln sjön och har full förståelse att man behöver göra begränsningar vad gäller turism men att denna begränsning ska gå ut över boende och markägare som den gör i ert förslag är inte acceptabelt.

Generellt i ert förslag ifrågasätter jag: Tidsperioden för djurskyddet. Markägarens tillträde till marken (Markägaren måste kunna ha tillsyn, skogs och viltvård på sin mark. Vem har brandtillsynsansvar på ön vid eventuell brand om markägaren ej får tillträde?)

Angående förslaget om utökat djurskydd i de Norra delarna av Immeln, Ferön och Tostaholmen:

Området runt dessa två öar är ett av det området som har flest sjönära boenden med ett aktivt sjöliv, så som fiske, jakt, vattenskidsåkning, SUP, vindsurfing och kajakpaddling. Denna norra del av Immeln sjön är väldigt grund och stening vaför det naturligt är svårt att ta sig fram på sjön här och bada görs bäst ifrån ön. Genom att som I ert förslag förbjuda att vistas mellan öarna som är det enda området som är framkommligt I viken gör att de boende I viken inte längre ges möjlighet att utföra sina sommaraktiviteter.

Förutom boenden direkt runt öarna finns också en allmänning i Rörvik (nordligaste delen av viken) där byarna och fastighetsägare norr om Immeln sjön lägger I sina båtar för vidare färd ut I Immeln och passerar just då också området ni vill skydda.

Dessutom har vi en kanotcentral I Rörvik vilket kommer att generera ett flöde av kanotande turister genom området.

Som boende med utsikt över sjön och det berörda området anser jag att den inventering som gjorts är minst sagt bristfällig och att det är helt förkastligt att förlägga ett djurskydd av den föreslagna graden I ett sådant område, då påverkan är av sådan betydande grad att den inte kommer gå att följa för de boende I området.

Jag ser fram emot er återkoppling och hoppas att ni med ovanstående synpunkter ser över och korrigerar ert förslag av djurskydd då det inte finns acceptans för dagens förslag hos boende och markägare I området.

Länsstyrelsen: Hänvisar till sitt övergripande bemötande.

Sju närboende som undertecknat samma yttrande: invänder emot Länsstyrelsens förslag till beslut och grunden därtill är följande.

Länsstyrelsen har i sitt förslag till beslut anfört en rad felaktigheter som inte kan ligga till grund för beslut. Det görs gällande att föreskrifterna inte bedöms påverka möjligheterna att utnyttja området. Länsstyrelsen skriver i förslaget att ”Hänsyn har tagits till boendes möjligheter att kunna ta sig ut vidare på sjön genom passager mellan beträdnadsförbudsområden”. Det får då ifrågasättas hur grundlig Länsstyrelsens inventering av aktuellt område har varit. Immeln är en sjö med mycket stenar och skär och varierande vattennivå. Fiskevårdsföreningen sätter varje vår ut prickar där farleder för båttrafik är lämplig för att undvika olyckor. För att ta sig till och från Mjönäs med båt används idag tre farleder. Två av dessa farleder kommer inte längre att kunna användas för båttrafik om Länsstyrelsen beslutar enligt förslaget (Länsstyrelsens Figur 4). Det gäller passagen väster om Baggaholmen samt passagen väster om Bosöarna. Enda kvarvarande passage för båttrafik med Länsstyrelsens förslag kommer att vara den som går längs med Uddens västra strand. Det får till effekt att båttrafiken längs kusten upp till norra Mjönäs ökar högst exponentiellt samtidigt som det

kraftigt inskränker boendes möjligheter att färdas på sjön. Detta torde också utgöra ett ökat hot mot häckande fåglar vid Hundön, Lilla Ryssjan och Stora Ryssjan. Se bilaga 1, Sjökort.

Länsstyrelsen anser vidare inte att de föreslagna regleringarna skulle inverka menligt på rätten att nyttja området i enlighet med allemansrätten. Detta är ett märkligt påstående då skridskoåkare som utgår från Mjönäs inte under hela februari (ofta en fin vintermånad) kan åka på stora delar av den närliggande sjön och inte heller stanna till vid någon ö för att vila. De allra flesta som valt att bosätta sig i området har gjort detta på grund av sin stora kärlek till naturen och sjön och att så kraftigt begränsa möjligheterna att vistas är helt oförenligt med allemansrätten.

Det föreslagna beslutet strider mot äganderätten för de personer som äger delar av öarna. Föreslagna regleringar är närmast att likna vid expropriation, med skillnad att Miljöbalken inte medger ersättning för försvårande av markanvändning i dessa fall.

Såsom Länsstyrelsen har identifierat har turismen ökat stort på Immelsjön under de senaste åren. Det är väl känt för samtliga boende i området och upplevs som en viss risk för natur och fågelliv då de ibland orsakar brand och nedskräpning. Detta torde emellertid vara en parameter som lastas kommuner och kanotuthyrare och inte leder till närboendes inskränkta rätt till sitt närområde. Föreslaget tillträdesförbud på öar under hela sommaren kommer sannolikt förflytta en stor del av kanotturismen från öar till fastlandets stränder. Här finns också djurliv som riskeras att störas eller trängas bort. En så pass omfattande reglering som förslaget innebär förutsätter att Länsstyrelsen har kapacitet och resurser att efterse och sanktionera överträdelser. I dagsläget synes detta vara i princip obefintligt. Den föreslagna regleringen framstår därför som ett slag i luften när tillsyn sker i den ringa omfattning som är idag. I dagsläget är det istället markägare och boende som utför den mesta tillsynen, det vill säga samma parter som riskerar att utestängas från stora delar av sjön. För undertecknade parter framstår det som uppenbart att de föreslagna regleringarna utgör en oproportionerlig inskränkning i enskildas rätt att vistas på sjön och öarna.

Länsstyrelsen har inte heller på ett tillfredsställande sätt redogjort för varför inskränkningar måste vara så långtgående, annat än med svepande beskrivningar om att fågellivet störs. En snabb sökning i SLU:s Artportalen visar dessutom att den absoluta majoriteten av Immels sjöfåglar häckar först från cirka april. Det framstår därför som mycket väl tilltaget att inleda färd- och vistelseförbud redan i februari. Sammantaget går därför föreslaget beslut långt utöver vad som krävs för att tillgodose djur- och fågellivets intressen och strider mot Miljöbalkens 7 kap 25 §.

Länsstyrelsen: Hänvisar till sitt övergripande bemötande.



HUR MAN ÖVERKLAGAR LÄNSSTYRELSENS BESLUT

Mottagare

För att överklaga skriver ni till Mark- och miljödomstolen, Växjö tingsrätt. Observera dock att ni ska skicka överklagandet till skane@lansstyrelsen.se eller till Länsstyrelsen Skåne, Avdelningen för natur och vatten, 205 15 MALMÖ.

Tid för överklagande

Överklagandet ska ha kommit in till Länsstyrelsen senast den **19 december 2024**. Om den som vill överklaga beslutet företräder det allmänna ska överklagandet dock ha kommit in tre veckor från den dag då beslutet meddelades.

Innehåll

Överklagandet ska vara skriftligt. I överklagandeskrivelsen ska ni ange:

- vilket beslut ni överklagar, beslutets datum och ärendenummer (diarienummer),
- på vilket sätt ni vill att beslutet ska ändras,
- er adress, telefonnummer och eventuell e-postadress,
- eventuella handlingar eller annat som stödjer er mening.

Ytterligare upplysningar

Behöver ni veta mer om hur ni ska göra kan ni ringa till Länsstyrelsen, telefon 010-224 10 00 (växel).