



Skötselplan för naturreservatet Julömossen i Degerfors kommun



Vy över delar av Julömossen. Foto Kjell Store.

Skötselplanen utgör bilaga 1 till reservatbeslutet.

Skötselplanen är upprättad av Emil Pagstedt Andersson

Allmän del

Naturförhållanden

Julömossen är en vidsträckt, långsmal, nordsydlig placerad mosse som ligger en dryg mil nordväst om Laxå och ca två kilometer öster om sjön Skagern.

Julömossen är placerat i ett variationsrikt landskap. Norr- och västerut består landskapet till stor del av jordbruksmark medan trakterna söder- och österut är skogsrika med påtaglig förekomst av våtmarker.

Den dominerande jordarten i Julömossen är mossetorv med underliggande morän, vilket också är jordarten som dominerar runt mossen. Underliggande berggrund är övervägande sur och består bl.a. av gnejs och granit.

Själva Julömossen har bl.a. höga naturvärden kopplat till sin flora och rika fågelfauna. Mossens randskogar är ofta gamla och består av olika typer av sumpskogar, bl.a. skvatramtallskogar och björksumpskogar. Dessa hyser höga naturvärden bl.a. kopplat till död ved. En mindre andel av Julömossen består av skog på fastmark. Här finns höga naturvärden kopplat till trädkontinuitet m.m.

Historisk markanvändning

Området runt Julömossen har varit bebott under lång tid. På häradskartan ses många boställen runt mossen, särskilt vid dess norra del, precis som idag. Huvuddelen av markerna kring denna del av mossen har varit öppna och använts för odling, bete, och slåtter. De trädbärande markerna i denna del närmast mossen var under denna tid ofta glesa och dominerades av lövträd. Sannolikt var mossens blötare delar en viktig vattenkälla för betesdjuren. På delar av mossen bedrevs förmodligen slåtter för att få foder till betesdjuren.

Även de skogbeklädda delarna runt mossen verkar i stor utsträckning ha använts som betesmarker. Historiska kartor med glesvuxen skog och förekomst av gamla hagmarksträd, enar m.m. samt uppgifter om tidigare förekomst av ljuskrävande skogsarter som t.ex. ryl bekräftar denna bild.

Mindre delar av mossen har använts för husbehovstäkt av torv.

Prioriterade bevarandevärden

Områdets högsta naturvärden i det som hittills skyddats av Julömossen är i huvudsak knuta till mossens våtmarker. Mossen har getts högsta klass (Klass 1 = våtmark med mycket höga naturvärden) i den nationella Våtmarksinventeringen. Detta betyg har den fått p.g.a. sin storlek, sin komplexitet med flera mossetyper representerade och för sin relativt låga påverkan av dikning och torvtäkt. Julömossen är också en för länet erkänd fågelmyr som hyser orrspel och många arter av häckande våtmarksfåglar och rovfåglar m.m. som trivs i skogsmyrmosaiker. Exempel på fågelarter som häckat i och kring mossen är kricka, trana, ljungpipare, tofsvipa, enkelbeckasin, storspov, grönbena, sånglärka, ängspiplärka, buskskvätta, sävsparv, lappuggla, fiskgjuse och bivråk.

2023-12-06

511-1465-2022

Även mossens flora är intressant och hyser ett stort antal vanliga typiska arter av mossor och kärlväxter t.ex. har man artbestämt minst tolv arter inom vitmossesläktet (*Sphagnum sp*), samt ett femtontal starrarter (*Carex sp*) på Julömossen. Exempel på andra relativt vanligt förekommande arter är rundsileshår, storsileshår, kråklöver, ängsvädd, jungfrulin, ängsull, tuvull, hjortron, tranbär, kråkbär, rosling, blodrot och ljung. Dessutom finns ett antal fridlysta eller mer sällsynta och krävande arter noterade i och kring Julömossen. Bland dessa kan nämnas fläcknycklar, mossnycklar, korallrot, klockljung och granspira. I skogsbestånd intill myren finns arter som t.ex. grönpyrola, knärot och ryl noterade. Fynden av ryl är i Artportalen senast registrerade på två olika lokaler 2002 så det är oklart om denna art fortfarande finns kvar i området.

Förutom att Julömossen i sig hyser höga naturvärden så bedöms den också ha mycket god ekologisk funktionalitet. Dels så är mossen i sig stor men den ligger också i ett landskap med flera andra stora våtmarker av liknande typ och naturvärde. Detta landskap har av denna anledning också fallit ut som en värdeetrakt för våtmarker kallat Svartåtrakten. Värdeetrakter är områden där naturvårdsarbete är extra prioriterat eftersom den ekologiska funktionaliteten bedöms vara särskilt stor här.

Julömossen är dessutom ett område av riksintresse för naturvård. Sådana områden ska representera huvuddragen i svensk natur, belysa landskapets utveckling och visa mångfalden i naturen ur ett nationellt perspektiv. Även detta utpekande gör Julömossen prioriterat för reservatsskydd.

Andelen skog i det som hittills skyddats i och runt Julömossen är relativt låg. Trots detta finns även höga naturvärden kopplat till skogsmarken i reservatet. Dessa är kopplat till såväl olika typer av sumpskogar som till skog på fastmark. Exempel på arter som påträffats i skogsmiljöerna är trollhand, grynig blåslav, kortskaftad ärgspik, brunpudrad nållav, kötticka, talticka, grovticka och ullticka.

Källor

1. Länsstyrelsens naturvärdesinventeringar av området
2. Artportalen
3. Våtmarker i Örebro län (södra delen) Länsstyrelsen. Publ. Nr. 1998:8
4. Länsstyrelsens myrfågelinventeringar 1981 och 1999.
5. Ekonomiska kartan 1950-tal
6. Häradskartan

2023-12-06

511-1465-2022

Plandel

Reservatet har indelats i 2 skötselområden:

- A. Norra delen, myr och kantskogar
- B. Dikade skogs- och myrområden öster om Lämås

Skötselområde A, Norra delen, naturreservat sedan 2016, myr och skog (135 ha)

Skötselområdet utgörs av ca 100 ha våtmark och resten olika typer av skogsmark.

Bevarandemål

Arealen våtmarker ska vara ca 100 ha och skogsarealen ca 35 ha. Våtmarkens hydrologi ska vara ostörd och det ska inte finnas några avvattande eller tillrinnande diken eller körspår som medför negativ påverkan. De öppna myrytorna ska inte minska. Myrarnas omgivande laggar ska behållas intakta. Strukturer som gölar, strängar, höljor, tuvor och kärr ska finnas på myren. Skog på fastmarksholmar och i myrarnas kantzoner ska hysa gamla träd, liggande död ved och stubbar, stående döda eller döende träd. Förekomst av orre (orrlek), ängspiplärka och enkelbeckasin ska finnas på Julömossen. Arter som tallticka, grynig blåslav, brunpudrad nållav och ullticka ska finnas i skogsmarken.

Skötselåtgärder

- Området ska i huvudsak få utvecklas fritt.
- Vid behov kan igenväxningsvegetation på myrmark röjas bort.

Skötselområde B, Dikade skogs- och myrområden öster om Lämås (3 ha)

Skötselområdet utgörs av två delområden totalt bestående av ca 2 ha dikad våtmark och 1 ha skogsmark.

Bevarandemål

Arealen våtmark ska vara ca 2 ha och skogsarealen ca 1 ha. Våtmarkens hydrologi ska vara ostörd och det ska inte finnas några avvattande eller tillrinnande diken eller körspår som medför negativ påverkan. De öppna myrytorna ska inte minska. Myrarnas omgivande laggar ska behållas intakta. Skog på fastmarken ska vara flerskiktad och varierad med avseende på trädslag, ålder och död ved.

- Området ska i huvudsak få utvecklas fritt.
- Vid behov kan diken proppas eller läggas igen för att återställa den naturliga hydrologin. Dock först när alla delar som påverkas av en sådan åtgärd blivit naturreservat eller godkänts av berörda markägare.

Övrigt

Förvaltning

Reservatsförvaltare är Länsstyrelsen i Örebro län.

Reservatsgränsmarkeringar

Reservatets gränsmarkeringar ska utföras och underhållas enligt Naturvårdsverkets anvisningar.

Planerade utvidgningar av naturreservatet

Länsstyrelsen har planer på att utöka naturreservatet Julömossen så att hela våtmarken och större arealer skog inkluderas. När detta sker bör skötselplanen revideras och anpassas efter de nya förutsättningarna.

Uppföljning

Uppföljning av bevarandemål

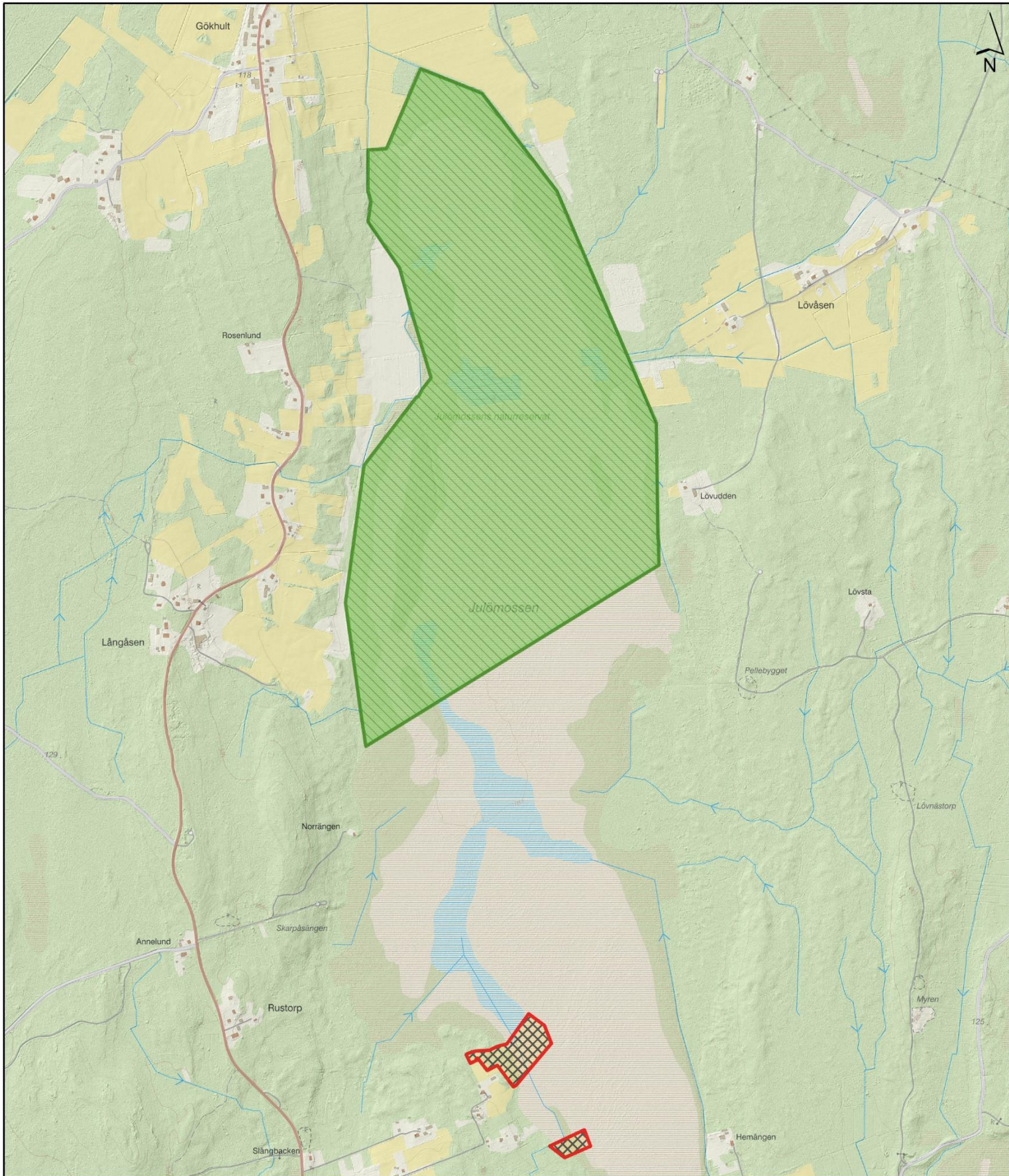
Uppföljningen av bevarandemål och syfte sker inom ramarna för Länsstyrelsens arbete med uppföljning av skyddad natur. Länsstyrelsen har för avsikt att framöver ta fram dokumentet *Översiktlig plan för uppföljning av skyddade områden i Örebro län*.

Uppföljning av skötselåtgärder

Länsstyrelsen ansvarar för att uppföljning av genomförda skötselåtgärder sker. Om mera kostnadskrävande restaureringsåtgärder genomförs i reservatet (över 200 000 SEK) ska dessa följas upp inom länens obligatoriska uppföljning. Ytorna där åtgärderna genomförts ska följas upp separat så att åtgärdens effekter kan mätas.

Uppföljning av friluftsliv

Uppföljningen av friluftsliv kommer att ske enligt *Översiktlig plan för uppföljning av skyddade områden i Örebro län*.



Skötselplanekarta för naturreservatet

Julö mossen utvidgning

- Skötselområde A, Befintligt naturreservat
- Skötselområde B, Naturreservat enligt detta beslut

Degerfors kommun
 Beslutsdatum 2023-12-06
 Dnr: 511-1465-2022

