



Tvångsvård av missbrukare

i Västra Götaland
2001

*En sammanställning av
länsrätternas domar och beslut*



LÄNSSTYRELSEN
VÄSTRA GÖTALAND

2002:30



Tvångsvård av missbrukare

i Västra Götaland
2001

Publikation 2002:30

ISSN 1403-168X

Layout omslag: Kerstin Janson

Rapportansvariga: Lennart Almqvist, Birgitta Hettne och Göran Lidén

Produktion: Länsstyrelsen i Västra Götalands län, Socialenheten

Tryck: Länsstyrelsen Västra Götalands Repro, Vänersborg

Förord

Länsstyrelsen har som ett led i sin tillsyn och uppföljning gått igenom samtliga domar och beslut hos länsrätterna i Göteborg, Mariestad och Vänersborg som avser tvångsvård av missbrukare under år 2001. Syftet har varit att granska hur kommunerna tillämpar lagen om vård av missbrukare i vissa fall, LVM. Syftet har också varit att få en lägesbild av situationen i länet och snabbt kunna se och förmedla förändringar.

I rapporten redovisas de uppgifter som framkommit av domarna och besluten. Läns styrelsen hoppas att rapporten kommer att utgöra underlag för analys och diskussion i berörda kommuner. Jämförelser har också gjorts med de uppgifter som redovisats i rapporten Tvångsvård av missbrukare i Västra Götaland 1998-2000.

Rapporten har utarbetats av socialkonsulenterna Lennart Almqvist, Birgitta Hettne och Göran Lidén.

Göteborg i juni 2002

Bengt Andersson
Socialdirektör

Innehållsförteckning

LÄNSSTYRELSENS SAMMANFATTNING OCH KOMMENTARER	3
AKTUELLT	4
Översyn av LVM.....	4
Avhandling om tvångsvård av vuxna missbrukare	4
DEFINITIONER OCH BEGREPP	5
Beredande av vård enligt 4 § LVM.....	5
Anmälningsskyldighet enligt 6 § LVM.....	5
Utredningsskyldighet enligt 7 § LVM.....	5
Omedelbart omhändertagande enligt 13 § LVM.....	5
RESULTAT 2001	6
Antal LVM-ärenden	6
Antal omedelbara omhändertaganden och antal som följts resp. ej följts av ansökan om vård.....	8
Antal ansökningar om vård och antal ansökningar som föregåtts resp. inte föregåtts av omedelbart omhändertagande.....	8
Grund för LVM-vård.....	9
Huvudsaklig drog	9
ANTAL LVM-ÄRENDEN PER KOMMUN	FEL! BOKMÄRKET ÄR INTE DEFINIERAT.

LÄNSSTYRELSENS SAMMANFATTNING OCH KOMMENTARER

- Antalet LVM-ärenden under 2001 (omedelbara omhändertaganden samt ansökningar om vård) berörde 148 personer, samma antal som år 2000. Av de 148 personerna var 102 män och 46 kvinnor. Den förskjutning från män till kvinnor som konstaterats föregående år har inte fortsatt. Däremot har antalet personer i gruppen 30-50 minskat och antalet i gruppen under 30 år ökat i motsvarande grad. I den senare gruppen har antalet personer under 25 år mer än fördubblats.
- En ökning har skett av antalet omedelbara omhändertaganden. Andelen uppgår till 77 procent av samtliga ärenden. Under åren 1998 till 2000 var andelen drygt 70 procent. Nämnderna har däremot i högra utsträckning än tidigare följt upp de omedelbara omhändertagandena med en ansökan om vård. Detta har skett i 72 procent. Föregående år var siffran 65 procent.
- Antalet ansökningar om vård har ökat något. I tre fall bifölls ej ansökan. Det är således mycket sällsynt att en ansökan om vård inte bifalls av Länsrätterna. Av ansökningarna hade 29 procent inte föregåtts av ett beslut om omedelbart omhändertagande. Motsvarande siffra för föregående år var 36 procent.

Länsstyrelsen konstaterar att socialnämnderna i allt större utsträckning använder lagen som en akutlag och inte som en vårdlag och ingriper först när missbruket blivit så destruktivt att rättsens beslut om vård inte kan avvaktas därför att den enskilde kan antas få sitt hälsotillstånd allvarligt försämrat om han inte får omedelbar vård eller att det föreligger en överhängande risk för att han till följd av sitt tillstånd kommer att allvarligt skada sig själv (13 § LVM).

AKTUELLT

Översyn av LVM

Regeringen beslutade i januari 2002 att göra en översyn av lagen om vård av missbrukare i vissa fall, LVM. Bakgrunden är uppgifter om att allt färre beslut om omedelbara omhändertaganden följs upp med ansökan om vård. Detta kan tyda på att lagen i ökad utsträckning används för akut avgiftning i stället för mer långsiktiga vård- och motivationsinsatser i enlighet med intentionerna bakom lagen.

Utredaren skall analysera hur lagen har kommit att användas under 1990-talet, samt bedöma orsakerna till nedgången i antal beslut om LVM i dag jämfört med vad som var fallet vid införandet av 1988 års lag. Analysen bör göras mot bakgrund av utvecklingen av missbrukarvården i stort samt med en bedömning av vad utvecklingen kan ha inneburit för den enskilde missbrukaren. I uppdraget ingår också att analysera orsakerna till ökningen av såväl antalet omedelbara omhändertaganden som antalet omedelbara omhändertaganden som inte följs upp med ansökan om vård, samt vad denna utveckling kan ha inneburit för den enskilde missbrukaren. Utredaren skall också överväga om LVM i sin nuvarande utformning motsvarar de höga krav på rättssäkerhet som måste ställas på åtgärder som kan vidtas mot en enskild mot dennes vilja.

Utredare är Göran Håkansson, generaldirektör för Utlänningsnämnden. I utredningsuppdraget ingår också att se över om de möjligheter att använda tvångsmedel som lagen ger svarar mot de högt ställda krav på rättssäkerhet som måste kunna ställas på insatser som kan vidtas mot en enskild mot dennes vilja, även om syftet är gott.

Utredningen skall vara färdig senast den 1 juli 2003. (Källa: Socialdepartementet)

Avhandling om tvångsvård av vuxna missbrukare

Juristen Ewa Gustafsson har i sin avhandling "Missbrukare i rättsstaten – en rättsvetenskaplig studie om lagstiftningen rörande tvångsvård av vuxna missbrukare" beskrivit LVM som en luddig akutlag som kan tolkas lite hur som helst och är full av kryphål.

Lagstiftningen ger dubbla budskap. Tanken med LVM är att man å ena sidan skall komma in i ett så tidigt skede att det finns en chans att göra någonting och inte först i ett skede när det gått så långt att ingenting annat fungerar. Å andra sidan skall mycket stränga rekvisit vara uppfyllda för att en ansökan skall bifallas.

Ewa Gustafsson anser att kommunerna väntar alldeles för länge innan ett LVM-ärende aktualiseras. Den vård som då blir aktuell ingår i de flesta fall inte i den vårdkedja som var tänkt. I stället blir majoriteten akut omhändertagna. I många fall är det inte säkert att socialnämnden ansöker om tvångsvård när missbrukaren väl omhändertagits utan meddelar länsrätten att en ansökan om vård inte kommer ske. Källa: SISStone november nr 5.2001.

DEFINITIONER OCH BEGREPP

Lag om vård av missbrukare i vissa fall – LVM (1988:870)

Beredande av vård enligt 4 § LVM

Tvångsvård skall beslutas, om någon till följd av fortgående missbruk av alkohol, narkotika eller flyktiga lösningsmedel är i trängande behov av vård för att komma ifrån sitt missbruk och vårdbehovet inte kan tillgodoses enligt socialtjänstlagen eller på något annat sätt och han till följd av missbruket

1. utsätter sin fysiska eller psykiska hälsa för allvarlig fara,
2. löper en uppenbar risk att förstöra sitt liv, eller
3. kan befaras komma att allvarligt skada sig själv eller någon närstående.

Länsrätten beslutar enligt 5 § LVM om tvångsvård efter ansökan av socialnämnd.

Anmälningsskyldighet enligt 6 § LVM

Alla myndigheter som i sin verksamhet regelbundet kommer i kontakt med missbrukare är skyldiga att anmäla till socialnämnden om de får kännedom om att någon kan antas vara i behov av vård. Undantagna är myndigheter inom hälso- och sjukvården, där läkare har en begränsad anmälningsskyldighet.

Utredningsskyldighet enligt 7 § LVM

Socialnämnden skall inleda utredning när den genom anmälan enligt 6 § LVM eller på annat sätt fått kännedom om att det kan finnas skäl att bereda någon tvångsvård.

Omedelbart omhändertagande enligt 13 § LVM

Socialnämnden eller Polismyndigheten får besluta att en missbrukare omedelbart skall omhändertas, om

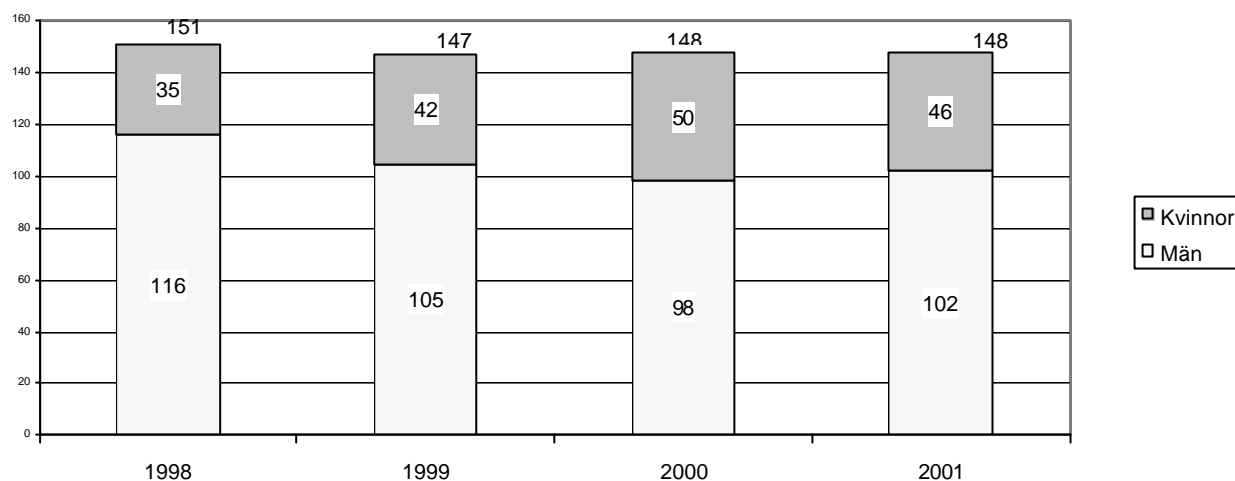
1. det är sannolikt att han kan beredas vård med stöd av lagen, och
2. rättens beslut om vård inte kan avvaktas på grund av att han kan antas få sitt hälsotillstånd allvarlig försämrat, om han inte får omedelbar vård, eller på grund av att det föreligger en överhängande risk för att han till följd av sitt tillstånd kommer att allvarlig skada sig själv eller någon närstående.

Ett beslut om omedelbart omhändertagande skall *genast* underställas Länsrätten som prövar om omhändertagandet skall bestå.

RESULTAT 2001

Antal LVM-ärenden

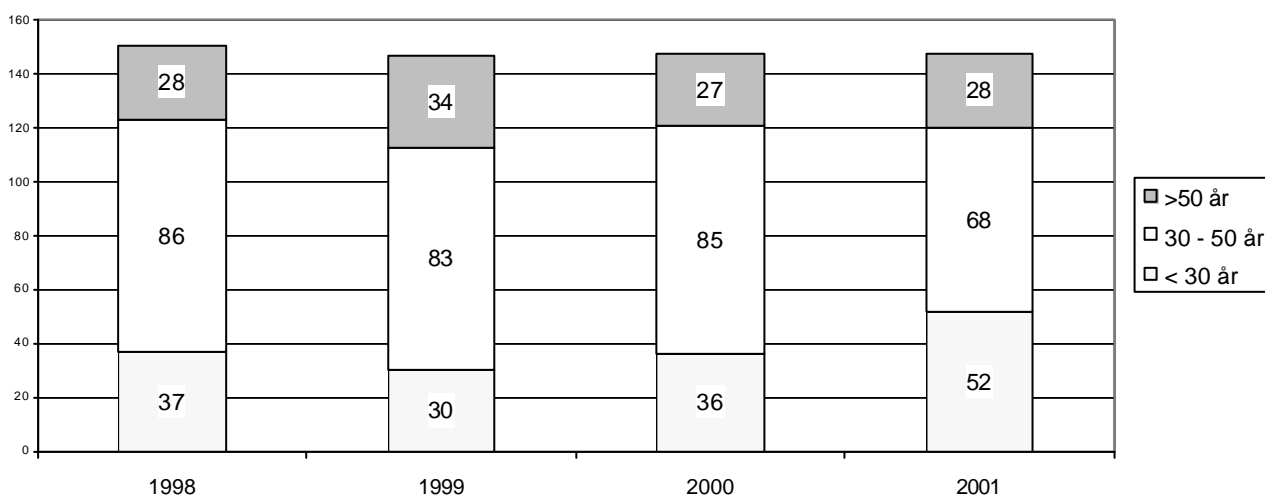
Fördelning män och kvinnor



Det totala antalet beslut om omedelbart omhändertagande och/eller ansökan om vård har sedan 1998 i stort sett varit oförändrat. Under 2001 berördes 148 män och kvinnor.

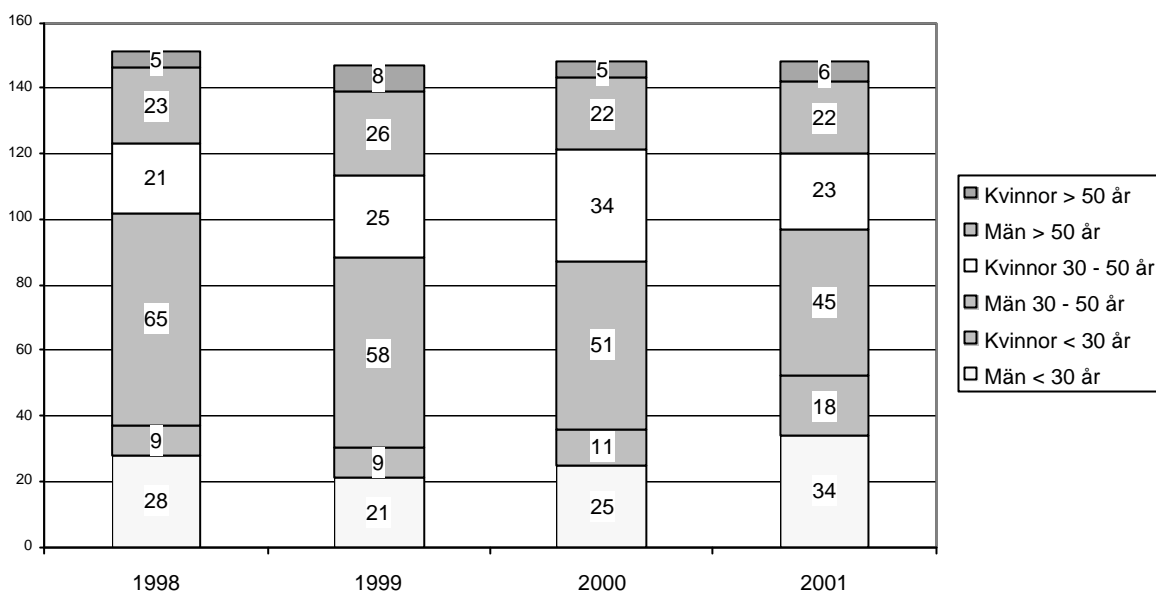
Den tidigare konstaterade förskjutningen från män till kvinnor har inte fortsatt under 2001. Istället ökade antalet män från 98 till 102 medan kvinnorna i motsvarande grad minskade från 50 till 46.

Fördelning åldersgrupp



Största antalet män och kvinnor återfinns i åldersgruppen 30-50 år. Denna grupp har under 2001 minskat med 17 personer medan antalet i gruppen under 30 år ökat med 16 personer.

Fördelning män/kvinnor per åldersgrupp



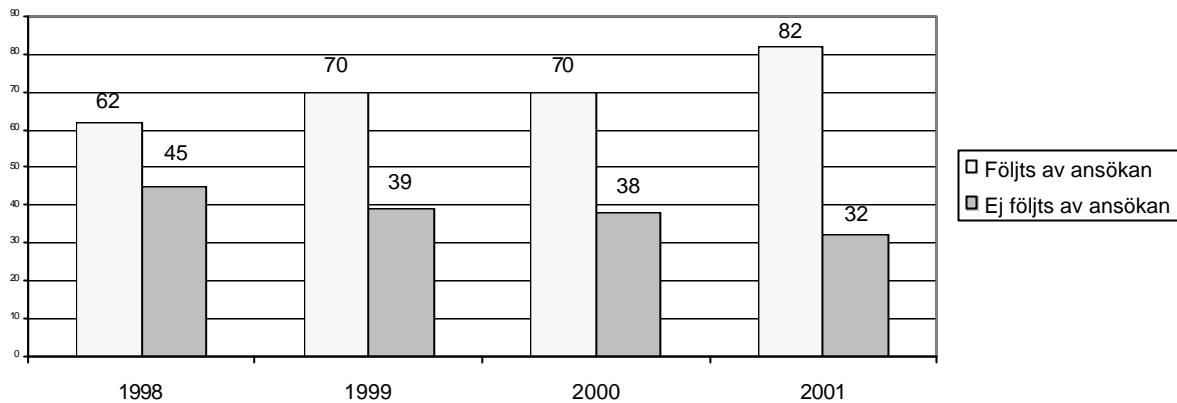
En fördelning på män och kvinnor per åldersgrupp visar motsvarande resultat, en minskning med 6 respektive 11 i gruppen 30-50 år och en ökning med 9 respektive 7 i gruppen under 30 år.

Fördelning män/kvinnor åldersgruppen under 30 år

	Män 20 - 24 år	Män 25 - 30 år	Kvinnor 20 - 24 år	Kvinnor 25 - 30 år
1998	12	16	7	2
1999	11	10	5	4
2000	11	14	6	5
2001	24	10	12	6

Vid en uppdelning av åldersgruppen under 30 år framkommer att antalet män och kvinnor under 25 år har mer än fördubblats sedan föregående år.

Antal omedelbara omhändertaganden och antal som följts resp. ej följts av ansökan om vård

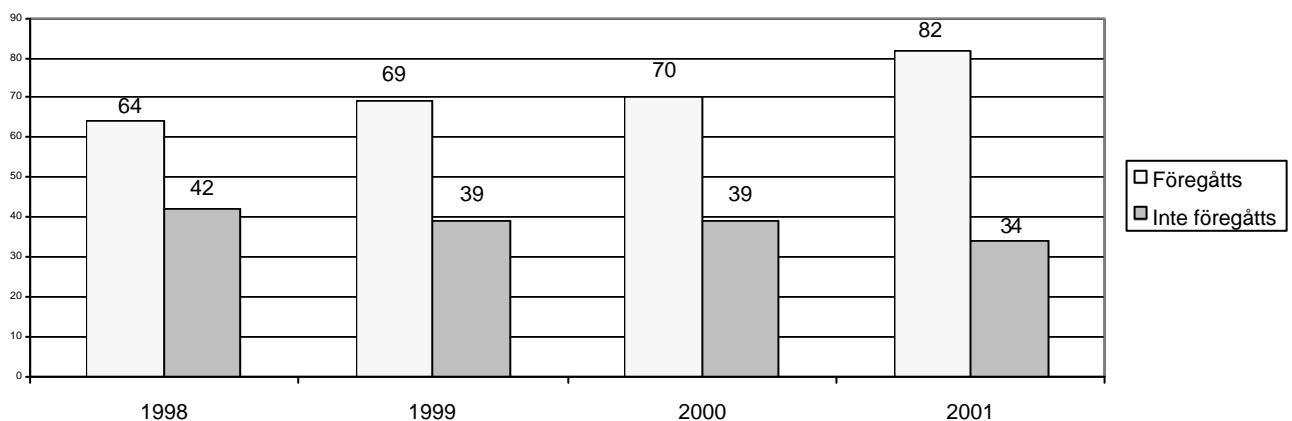


Antalet omedelbara omhändertaganden har under åren 1998 – 2000 legat på ungefär samma nivå, 107, 109 respektive 108. Under år 2001 har det skett en ökning till 114.

Av de 114 omedelbara omhändertaganden har 82 följts av en ansökan om vård medan det i 32 fall inte gjorts någon ansökan.

Samtliga beslut om omedelbara omhändertaganden har tagits av socialnämnderna. Polismyndigheten har inte fattat något sådant beslut under 2001. Åren 1998-2000 beslutade polismyndigheten om omedelbart omhändertagande i 6, 9 respektive 3 fall.

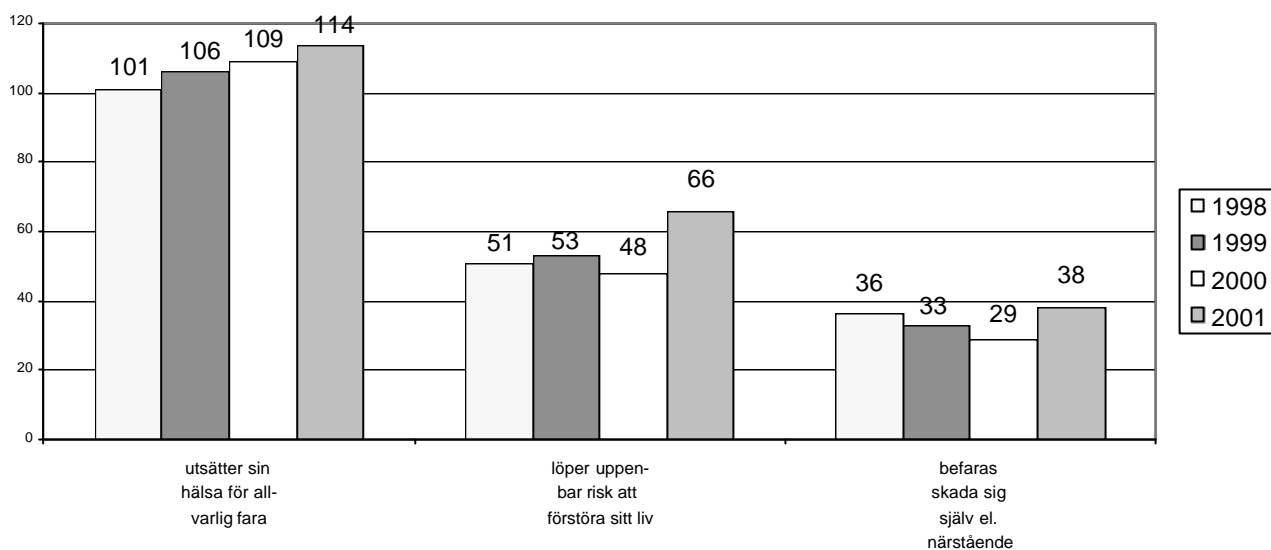
Antal ansökningar om vård och antal ansökningar som föregåtts resp. inte föregåtts av omedelbart omhändertagande



Antalet ansökningar om vård har i stort sett legat på samma nivå 1998 – 2000 med 106, 108 respektive 109. Under år 2001 har det skett en ökning till 116.

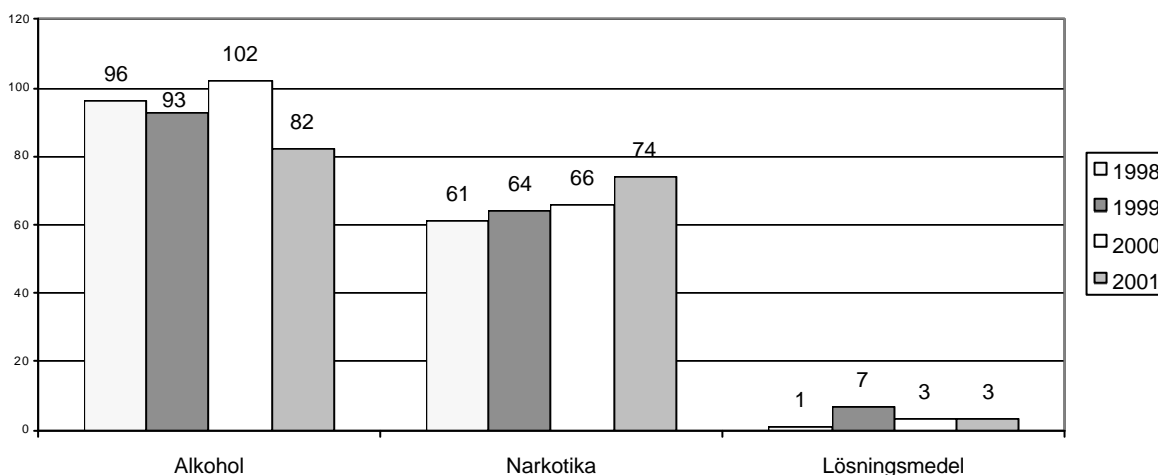
Av de 116 ansökningarna hade 82 föregåtts av ett omedelbart omhändertagande. 34 av ansökningarna hade ej föregåtts av ett omedelbart omhändertagande. Tre av de 116 ansökningarna har inte bifallits av länsrätten.

Grund för LVM-vård



I merparten av domarna har mer än en indikation ansetts tillämplig. Indikationen ”att utsätta sin hälsa för allvarlig fara” är oftast förekommande. Indikationen ”löper en uppenbar risk att förstöra sitt liv” har dock använts i högre utsträckning, vilket hör samman med ökningen i åldersgruppen under 30 år. För åldersgruppen under 25 år har indikationen ”löper uppenbar risk att förstöra sitt liv” använts i så gott som samtliga fall.

Huvudsaklig drog



Liksom när det gäller grunderna kan flera droger finnas uppräknade i domen då det i många fall handlar om blandmissbruk. Alkohol är fortfarande huvuddrogen i de flesta ärenden men har minskat jämfört med tidigare år medan narkotika som huvuddrog har ökat. När det gäller den yngsta åldersgruppen är det endast undantagsvis som alkohol uppges vara huvuddrog

Antal LVM-ärenden per kommun

	1998	1999	2000	2001
Ale	3	6	4	10
Alingsås	7	3	3	3
Bengtsfors			1	1
Bollebygd		2		1
Borås*	15	19	17	16
Dals Ed				
Essunga		1		2
Falköping	3	2	1	
Färgelanda		1		
Grästorp	1			
Gullspång		1		
Göteborg**	58	56	54	56
Götene				1
Herrljunga			1	3
Hjo				1
Härryda	1	1	2	3
Karlsborg	1			
Kungälv	1	7	1	4
Lerum				
Lidköping	5	2	4	2
Lilla Edet	1		2	
Lysekil	2	2	3	2
Mariestad	3	5	8	4
Mark			4	4
Mellerud		1		
Munkedal				
Mölnadal	2	2	1	5
Orust	3	1		
Partille		2	2	1
Skara		1	2	
Skövde	1	2	1	2
Sotenäs	1	2		
Stenungsund	3		1	
Strömstad		2	1	
Svenljunga	1	1		1
Tanum	2	1	3	
Tibro	2	4	3	4
Tidaholm				
Tjörn	2	2		1
Tranemo	4	2	1	
Trollhättan	4	2	3	3
Töreboda	2			1
Uddevalla	4	2	2	1
Ulricehamn	1	1	4	2
Vara	1	2	4	
Vårgårda	3		2	2
Vänersborg	9	6	9	7
Åmål		1	2	3
Öckerö	1	2	2	2
framgår ej	4			
Totalt	151	147	148	148

* Borås	1998	1999	2000	2001
Brämhult	2	4	6	6
Centrum	1		2	1
Dalsjöfors			1	
Fristad	2	1	1	
Göta	2	4	1	3
Norrby	2	7	2	
Sandhult	1			
Sjöbo	5	1	1	2
Trandared			1	3
Viskafors		2	2	1
Totalt	15	19	17	16

** Göteborg	1998	1999	2000	2001
Askim		1	1	1
Backa		3		2
Bergsjön	3	4	7	8
Biskopsgården	5	10	9	13
Centrum	8	2	3	2
Frölunda	2	1		
Härlanda	1		1	4
Gunnared	5	5	8	4
Högsbo	3		3	1
Kortedala	9	9	2	3
Kärra-Rödbo	2		2	2
Linnéstaden	4	3	1	3
Lundby	6	6	6	4
Lärjedalen	4	4	3	5
Majorna	4	5	3	2
Styrsö	*	*		
Torslanda				
Tuve-Säve		2	4	
Tynnered	1			1
Ålvsborg		1		
Örgryte	1		1	1
Totalt	58	56	54	56



**LÄNSSTYRELSEN
VÄSTRA GÖTALAND**

Socialenheten

Södra Hamngatan 3, 403 40 GÖTEBORG
Telefon 031-60 50 00, Fax. 031-50 51 21, ISSN 1403-168X