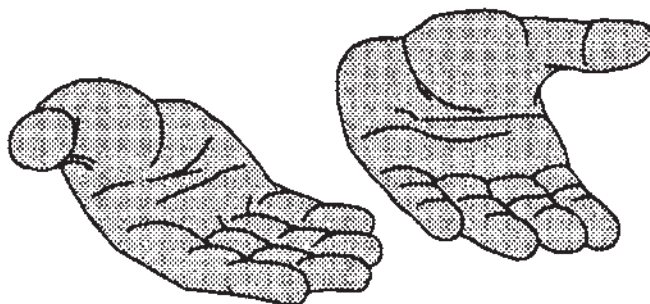


Beviljats men inte fått III

Insatser till äldre och funktionshindrade



Sammanfattning av en enkät till
samtliga kommuner i Västra Götalands län om
ej verkställda beslut och domar januari 2002



LÄNSSTYRELSEN
VÄSTRA GÖTALAND

2002:28

Publikation 2002:28

ISSN 1403-168X

Rapporten sammanställd av: Maria Björklund, Åke Brunnerbäck, Marie-Louise Floberg,
Ingemar Sunnerdahl och Birgitta Tidell

Layout omslag: Kerstin Janson

Tryck: Länsstyrelsen Västra Götalands Repro, Vänersborg

Innehåll

Inledning	3
Sammanfattning	4
1. Äldre över 65 år	5
1.1 Genomförande	5
1.2 Resultat	5
1.3 Länsstyrelsens kommentarer och synpunkter.....	6
1.4 Ej verkställda domar enligt § 6f SoL den 1 januari 2002	7
1.5 Ej verkställda beslut enligt § 6f SoL den 1 januari 2002.....	7
1.6 Avslag trots bedömda behov enligt SoL § 6f, äldre,	
totalt under året 2001	10
1.7 Jämförelse år 2000, 2001 och 2002 avseende beslut	
och domar, antal.....	11
1.8 Sammanställning kommunvis år 2000, 2001 och 2002,	
äldreomsorg	12
1.9 Kvinnor respektive män, äldreomsorg.....	15
2. Funktionshinder	16
2.1 Genomförande	16
2.2 Länsstyrelsens kommentarer och synpunkter.....	16
2.3 Ej verkställda beslut och domar enligt LSS redovisat per insats.....	18
2.4 Domar enligt LSS, redovisade kommunvis	19
2.5 Ej verkställda beslut enligt LSS	20
2.6 Avslag trots behov av insatser enligt LSS	21
2.7 Domar och beslut samt avslag enligt SoL.....	22
2.8 Domar enligt SoL, funktionshinder	22
2.9 Ej verkställda beslut enligt 4 kap 1 § SoL, funktionshinder	23
2.10 Avslag trots behov av bistånd enligt SoL, funktionshinder	27
2.11 Män respektive kvinnor, funktionshinder	27

Inledning

Bakgrund

I Regeringens proposition Nationell handlingsplan för äldrepolitiken, 1997/98: 113, konstateras att kommunerna har brister både vad gäller kvalitet och kvantitet beträffande särskilda boendeformer. Under slutet av 90-talet har det alltmer uppmärksammats att många äldre får vänta länge på att få ett lämpligt särskilt boende. Samma förhållande gäller funktionshindrade som inte får de insatser som de lagligen har rätt till.

Socialstyrelsen och länsstyrelserna har från år 2000 och framåt fått regeringsuppdrag att undersöka hur äldres och funktionshindrades behov av insatser tillgodoses i respektive län och i landet. Länsstyrelserna har därutöver fått uppdraget att verka för att äldre och funktionshindrades behov av särskilda boenden tillgodoses.

Socialtjänsten i respektive kommun har en skyldighet att tillhandahålla särskilda boendeformer för service och omvårdnad för äldre människor som behöver särskilt stöd enligt 5 kap. 5 § socialtjänstlagen. Det samma gäller för funktionshindrade som skall kunna bo på ett sätt som är anpassat efter hans eller hennes behov av särskilt stöd enligt 5 kap. 7 § socialtjänstlagen.

För att kunna tillgodose behoven skall kommunen planera sina insatser för äldre och funktionshindrade enligt 5 kap. 6 och 8 §§ socialtjänstlagen. Insatser enligt LSS ska också tillgodoses när den enskilde ansöker om insatser och behov föreligger.

Att inte verkställa beslut strider mot gällande lagstiftning eftersom den säger att beslut skall verkställas omedelbart. Det är av vikt för den enskildes rättssäkerhet och tilltro till myndigheter att beslut verkställs och dessutom att insatsen överensstämmer med fattat beslut. Beslut som ej kan verkställas skall avslås för att den enskilde skall ha möjlighet att överklaga.

Tveksamheter har tidigare funnits om hur socialtjänsten skall fatta beslut då resurser inte finns. JO har den 6 september 2000 fattat ett beslut som innebär att har någon enskild rätt till bistånd enligt SoL eller insats enligt LSS så bör ansökan ändå avslås om ett bifallsbeslut inte kan verkställas omedelbart eller inom rimlig tid. Enligt JO, Socialstyrelsen och Länsstyrelsen bör avslag ges när det är uppenbart att ett utrett behov inte kan tillgodoses inom tre månader.

Länsstyrelsen kan förelägga kommunen att domar skall verkställas (13 kap. 7 § SoL resp. 26 § LSS). Föreläggandet kan förenas med ett vite. (Fr.o.m. den 1 juli 2002 inträder nya bestämmelser om sanktionsavgifter mot kommunalt domstolstrots.)

Den enskilde kan överklaga beslut och få en dom som visar att han/hon har rätt till insatsen. Denna dom måste verkställas omedelbart. Om detta inte sker kan den enskilde således vända sig till Länsstyrelsen och yrka att domen skall verkställas.

JO har i beslut den 14 juni 1999 uttalat att en kommun inte kan hänvisa till resursbrist då ett behov finns då det åligger ansvarig nämnd att göra framställning till fullmäktige om resurserna inte räcker till och i övrigt agera kraftfullt.

Sammanfattning

Resultatet av enkäterna till kommunerna redovisas med kommentarer i tabellform. Redovisningen är uppdelad i två delar, på personer som är äldre än 65 år, äldreomsorg, SoL och för personer med funktionshinder, SoL och LSS.

Underlaget har sänts vidare till Socialstyrelsen, som kommer att göra en sammanställning för hela landet. Denna kommer att publiceras senare.

Resultatet beträffande äldre och funktionshindrade visar även i år på ett stort antal ej verkställda beslut, totalt 918 i länet. 598 ansökningar har kommunerna avslagit under år 2001 trots att behov förelåg. Antalet ej verkställda domar var totalt 49.

För gruppen äldre är den dominerande orsaken till ej verkställda beslut, som vid tidigare undersökningar, bristen på platser i särskilda boendeformer.

Beträffande funktionshindrade finns motsvarande brist på bostäder med särskild service. Dessutom gäller för flera LSS-insatser som kontaktperson, avlösarservice och personlig assistans att dessa inte har kunnat verkställas på grund av svårigheter att rekrytera personal. För båda grupperna finns emellertid också andra skäl som beror på den enskilde, exempelvis att han tackat nej till erbjudet bistånd /insats.

En jämförelse med motsvarande redovisningar som gjorts för ett respektive två år sedan visar för äldreomsorgen något sjunkande siffror totalt. I de kommuner som tidigare haft en betydande brist på boenden kvarstår oftast denna brist.

Länsstyrelsen finner det anmärkningsvärt och oroande att det i länet inom funktionshinderområdet finns drygt 487 ej verkställda beslut och domar. Antalet har ökat med 9 % jämfört med förra året.

Hösten 2001 följde Länsstyrelsen upp resultatet i ett tjugotal kommuner, mestadels sådana med tydliga resursbrister. Flera kommuner kritiserades för bristande planering.

Resultatet som gäller årsskiftet 2001/2002 visar sammanfattningsvis att många kommuner måste i än högre grad än tidigare konkret planera och agera för att bättre kunna tillgodose äldres och funktionshindrades rättsäkerhet och faktiska behov. Länsstyrelsen kommer att följa såväl planering som konkreta åtgärder, framför allt i de kommuner med de tydligaste bristerna.

1. Äldre över 65 år

1.1 Genomförande

Kommunerna har i mars 2002 till Länsstyrelsen redovisat antalet ej verkställda domar, beslut som var aktuella 2002-01-01 samt avslag trots behov som tagits under hela 2001. Förra året redovisades sådana avslag som var aktuella vid årsskiftet, varför jämförelser beträffande avslag över år inte går att göra. De personer som erhållit avslagsbeslut, trots att utredning visat att behov förelåg, sätts i allmänhet upp på en väntelista och redovisas därför i rapporten på samma sätt som de som fått positiva beslut.

Vilken insats det gäller, när biståndet/insatsen beslutades och anledning till att beslutet/domen/avslaget inte verkställts har redovisats till Länsstyrelsen. Eventuellt datum för planerad verkställighet samt om annan insats ges i avvaktan har också noterats.

Kommunernas redovisning har i rapporten sammanfattats i tabellform där först totalantalet (ej verkställda beslut etc.) redovisas. Sedan finns en kolumn där ärenden med orsaker som beror på brukaren, oftast att han tackat nej till erbjuden plats på äldreboende, noterats. För att ytterligare förtydliga situationen i respektive kommun har också de beslut/domar som är äldre än ett år redovisats särskilt.

1.2 Resultat

Det finns i huvudsak tre olika anledningar till att äldre och funktionshindrade kan få vänta med att flytta till ett särskilt boende:

- 1. Det finns ett beslut om bifall, men det verkställs inte eller den sökande får vänta lång tid**
- 2. Ett beslut om avslag har bifallits av högre instans, men domen verkställs inte.**
- 3. Beslutet avslås trots att behov finns på grund av resursbrist.**

Utöver dessa fall har Länsstyrelsen även uppmärksammat andra varianter som dock inte är så vanliga där den enskilde får vänta. Det kan vara otydlighet vid beslutsformuleringar, vilket gör att den enskilde inte uppfattar att beslutet går att överklaga eller att socialtjänsten väntar med att utreda tills det finns ett särskilt boende ledigt och därefter kan bifalla framställningen. Dessa tillvägagångssätt överensstämmer inte med lagstiftningens krav på myndighetsutövning!

Totalt var 449 (654 året före) beslut ej verkställda vid årsskiftet 2001/2002. Av dessa var 185 (437 året före) inte verkställda på grund av resursbrist och dessutom äldre än tre månader. Antalet avslag som givits under år 2001 trots att behov förelåg var 559. Det fanns 31 (14 året före) länsrättsdomar som inte hade verkställts.

Orsaken till att insatser inte verkställs tycks i mellan 50 och 75 procent av besluten bero på en brist på platser i särskilda boendeformer. Den orsak som dominerar i övriga inte verkställda insatser är att den enskilde tackat nej till erbjuden bostad.

I 20 kommuner/kommundelsnämnder (av 78) finns inga ej verkställda insatser som gäller människor över 65 år. Omvänt föreligger någon form av resursbrist beträffande särskilt boende i 58 kommuner/kommundelar (ca 75 %). En kommun, Bollebygd, har inte svarat på Länsstyrelsens begäran om uppgifter.

1.3 Länsstyrelsens kommentarer och synpunkter

Upp till tre månader kan vara en rimlig tid för verkställighet när det gäller ett så omfattande och för den enskilde så avgörande bistånd som en flyttning till ett äldreboende. Därför är siffran på ej verkställda beslut som är äldre än tre månader den intressantaste. Redovisningen av de beslut som dessutom är äldre än ett år utan att ha blivit verkställda ställer bristsituationen i tydlig dager.

Länsstyrelsen har med anledning av JO:s beslut informerat kommunerna att avslag ska ges i de fall där utredaren kan se att bistånd inte kan verkställas inom tre månader. Antalet ej verkställda beslut har också minskat. Eftersom avslagsbesluten trots behov i år räknats annorlunda än tidigare, kan endast sägas att ett betydande antal sådana avslag beslutades förra året. Utifrån socialtjänstlagen är sådana avslag inte acceptabla. Konstaterade behov skall tillgodoses. ”Fördelen” med sådana avslag är att de kan överklagas till förvaltningsdomstol varefter Länsstyrelsen kan förelägga socialtjänsten att verkställa domen. Det låga antalet överklagade avslag kan tyda på att socialtjänsten inte tillräckligt informerar om eller erbjuder hjälp med att överklaga.

Hittills har Länsstyrelsens uppföljning visat att domar i allmänhet verkställs relativt omgående. Dock visar denna undersökning att bara ca 13 % av alla avslagsbeslut överklagats av den enskilde.

Förhållandevis många personer har tackat nej till erbjuden biståndsinsats, i ungefär en tredjedel av de ej verkställda besluten. Om dessa biståndsinsatser alltid varit ”skäligen” går inte att besvara i detta sammanhang.

De siffror som publiceras får ses som en indikation på hur förhållandet är. Det finns risk för olika felkällor, trots att Länsstyrelsen försöker minimera dem. Trots detta ger materialet en bild över att det finns stora brister i vissa kommuner.

I många fall är det samma kommuner som förra året, som uppvisar tydlig brist på platser i särskilda boendeformer. Dessa kommuner har särskild anledning att planera för sin framtida verksamhet. Länsstyrelsen kommer att, i enlighet med ovannämnda regeringsuppdrag fortsätta att följa utvecklingen bland annat i de kommuner vi uppmärksammat som haft uppenbara resursbrister över de år som dessa undersökningar gjorts.

1.4 Ej verkställda domar enligt § 6f SoL den 1 januari 2002

Kommun	Totalt	Erbjuden plats men tackat nej	Ej verkställda domar äldre än tre månader	Varav ej verkställda domar äldre än ett år
Grästorp	1		1	
Göteborg, Frölunda	1		1	1
Göteborg, Majorna	5		4	
Skara	1		1	
Skövde	6	1	4	1
Tanum	2			
Tibro	1			
Uddevalla	14		3	
Summa	31	1	14	2

Vid årsskiftet var 31 domar, fördelade på åtta kommuner/stadsdelar, inte verkställda. 14 av dessa var mer än tre månader gamla.

En kommun har inte svarat på enkäten och det är Bollebygds kommun. Övriga kommuner i länet rapporterar inga ej verkställda domar den 1 januari 2002.

1.5 Ej verkställda beslut enligt § 6f SoL den 1 januari 2002

	Totalt	Datum finns för verkställighet	Erbj plats men avböjt eller motsv	Ej verkställda beslut pga resursbrist äldre än 3 mån	varav ej verkställda beslut pga resursbrist beslut äldre än 12 mån
Summa	449	93	54	185	40
Ale	4	4		1	
Alingsås	0				
Bengtsfors	0				
Bollebygd	Ej svarat				
Borås:					
Kdn Brämhult	0				
Kdn Centrum	6	1			
Kdn Dalsjöfors	2			1	
Kdn Fristad	0				
Kdn Göta	1	1	1		
Kdn Norrby	0				
Kdn Sandhult	1		1		
Kdn Sjöbo	4			3	1



	Totalt	Datum finns för verkställighet	Erbj plats men avböjt eller motsv	Ej verkställda beslut pga resursbrist äldre än 3 mån	varav ej verkställda beslut pga resursbrist beslut äldre än 12 mån
Kdn Trandared	1				
Kdn Viskafors	2	1		1	
Dals Ed	0				
Essunga	0				
Falköping	0				
Färgelanda	0				
Grästorp	5			3	
Gullspång	7		1	2	
Göteborg:					
Sdn Askim	7	3		5	3
Sdn Backa	0				
Sdn Bergsjön	0				
Sdn Biskopsgården	6			4	1
Sdn Centrum	62	11	16	29	2
Sdn Frölunda	18	2		9	4
Sdn Gunnared	5	2	1	3	
Sdn Härlanda	0				
Sdn Högsbo	39	11	10	13	7
Sdn Kortedala	25	10	5	5	1
Sdn Kärra-Rödbo	0				
Sdn Linnéstaden	5			6	2
Sdn Lundby	3	1		2	
Sdn Lärjedalen	4		1	1	
Sdn Majorna	10	1		8	
Sdn Styrso	1			1	
Sdn Torsslanda	0				
Sdn Tuve-Säve	2	1	1	1	
Sdn Tynnered	17	4	1	7	2
Sdn Älvsborg	6				
Sdn Örgryte	76		1	41	1
Götene	1				
Herrijunga	0				
Hjo	7			1	1
Härryda	0				
Karlsborg	0				
Kungälv	0				
Lerum	26	7	2	16	11



	Totalt	Datum finns för verkställighet	Erbj plats men avböjt eller motsv	Ej verkställda beslut pga resursbrist äldre än 3 mån	varav ej verkställda beslut pga resursbrist beslut äldre än 12 mån
Lidköping	0				
Lilla Edet	2		2		
Lysekil	0				
Mariestad	0				
Mark	0				
Mellerud	0				
Munkedal	1	1		1	
Mölnadal	0				
Orust	1	1			
Partille	1			1	
Skara	10	4	2	4	1
Skövde	8	8			
Sotenäs	2	2		2	
Stenungsund	1				
Strömstad	0				
Svenljunga	6	6	4	2	
Tanum	18	11	2	11	
Tibro	0				
Tidaholm	0				
Tjörn	0				
Tranemo	0				
Trollhättan	17		3	2	
Töreboda	0				
Uddevalla	23		1	3	
Ulricehamn	0				
Vara	0				
Värgårda	0				
Vänersborg	0				
Åmål	0				
Öckerö	6			5	3
Summa	449	93	54	185	40

Antalet ej verkställda beslut var 449, fördelade på 42 av länets 78 kommuner/kommundelsnämnder. Av dessa beslut var 185 ej verkställda på grund av resursbrist och äldre än tre månader. 40 av dessa beslut var dessutom äldre än ett år.

De ej verkställda insatserna gäller främst biståndsinsatsen särskild boendeform. Några få avser insats i form av korttidsboende eller växelvård.

1.6 Avslag trots bedömda behov enligt SoL § 6f, äldre, totalt under året 2001

Kommun	Totalt	Överklagade beslut
Ale		
Alingsås	48	3
Bengtsfors		
Bollebygd		
<i>Borås:</i>		
Kdn Brämhult	3	2
Kdn Centrum		
Kdn Dalsjöfors		
Kdn Fristad		
Kdn Göta		
Kdn Norrby		
Kdn Sandhult		
Kdn Sjöbo		
Kdn Trandared		
Kdn Viskafors		
Dals Ed		
Essunga		
Falköping		
Färgelanda	11	1
Grästorp		
Gullspång	30	1
<i>Göteborg:</i>		
Sdn Askim		
Sdn Backa		
Sdn Bergsjön		
Sdn Biskopsgården		
Sdn Centrum		
Sdn Frölunda		
Sdn Gunnared		
Sdn Härlanda		
Sdn Högsbo		
Sdn Kortedala		
Sdn Kärra-Rödbo		
Tanum	42	2
Trollhättan	29	5
Töreboda	13	
Vara		

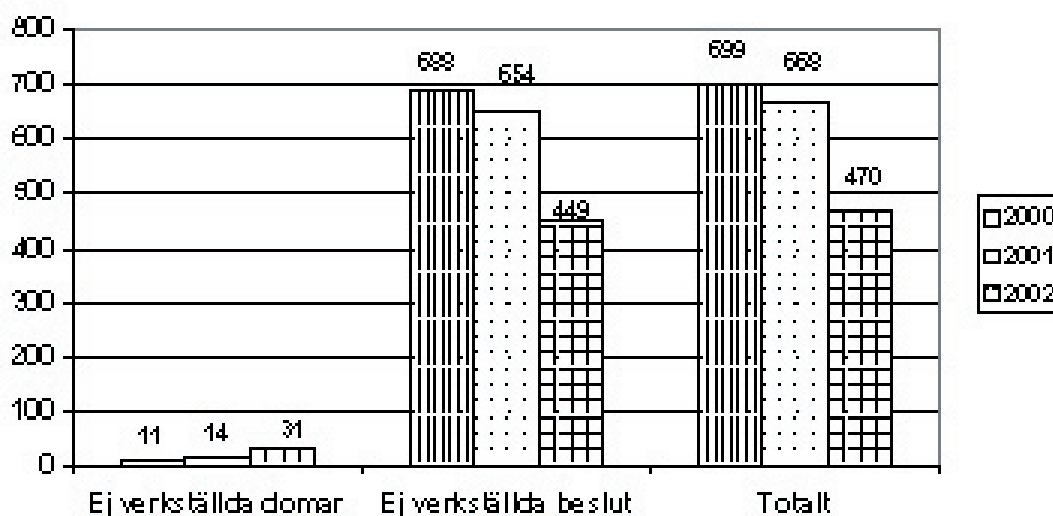
Kommun	Totalt	Överklagade beslut
Sdn Linnéstaden	1	1
Sdn Lundby	8	1
Sdn Lärjedalen		
Sdn Majorna		
Sdn Styrso		
Sdn Torslanda		
Sdn Tuve-Säve		
Sdn Tynnered		
Sdn Älvsborg		
Sdn Örgryte		
Götene	21	
Herrljunga		
Hjo		
Härryda		
Karlsborg		
Kungälv	34	5
Lerum		
Lidköping	93	
Lilla Edet		
Lysekil	18	
Mariestad	9	
Mark	39	1
Mellerud		
Munkedal	2	
Mölnadal	3	1
Orust	7	1
Partille	13	3
Skara	13	2
Skövde	75	36
Sotenäs		
Stenungsund	22	
Strömstad		
Svenljunga	1	
Vårgårda		
Vänersborg		
Åmål		
Öckerö		
Summa	559	71

Kommunerna hade under år 2001 fattat 559 avslagsbeslut, fördelade på 26 kommuner/stadsdelsnämnder/kommundelsnämnder, där behov av insats förelåg.

Antalet överklagade beslut i förhållande till antal fattade avslagsbeslut är lågt. 71 beslut har överklagats av den enskilde.

Det framgår av kommunernas egna kommentarer till redovisade siffror att många av de äldre som erhållit avslagsbeslut nu blivit erbjudna och/eller erhållit permanent plats på särskild boendeform.

1.7 Jämförelse år 2000, 2001 och 2002 avseende beslut och domar, antal



Frågan till kommunerna avseende antalet **avslag trots bedömda behov** har vid mättillfället inte varit densamma över de tre åren. Siffrorna för år 2002 mäter totala antalet avslagsbeslut trots behov fattade under **hela året 2001**. 2000 och 2001 års undersökningar mäter antalet avslag trots behov där behovet inte var tillgodosett vid ett bestämt datum. En jämförelse har därför inte kunnat göras.

1.8 Sammanställning kommunvis år 2000, 2001 och 2002, äldreomsorg

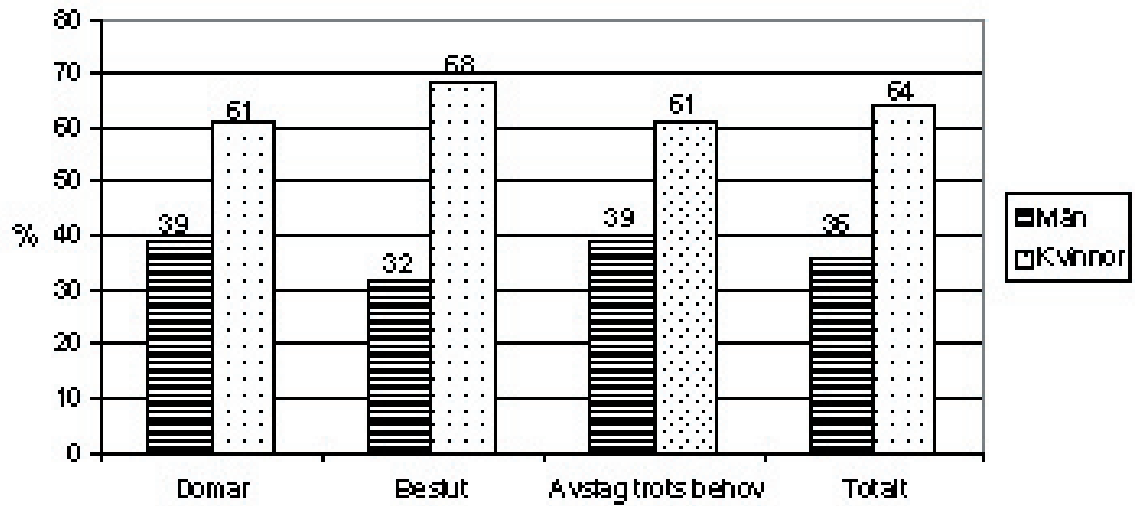
Kommun	Domar -00	Beslut -00	Avslag -00	Totalt antal 2000	Domar -01	Beslut -01	Avslag -01	Totalt antal 2001	Domar -02	Beslut -02	Avslag under hela året 2001	Totalt antal 2002
Summa	11	688	337	1036	14	654	190	888	31	449	559	1039
Ale				0		3	1	4		4		4
Alingsås	3	23	28	54		22		22			48	48
Bengtstors				0				0				0
Bollebygd		11		11		3		3				0
Borås:												
Kdn Brämhult				0				0			3	3
Kdn Centrum				0						6		6
Kdn Dalsjöfors		4		4		6		6		2		2
Kdn Fristad		2		2				0				0
Kdn Göta				0				0		1		1
Kdn Norrby				0				0				0
Kdn Sandhult				0		1		1		1		1
Kdn Sjöbo		3		3		7		7		4		4
Kdn Trandared				0				0		1		1
Kdn Viskafor				0		3		3		2		2
Dals Ed				0				0				0
Essunga		7		7				0				0
Falköping				0				0				0
Färgelanda		10		10		1		1			11	11
Grästorp						12		12	1	5		6
Gullspång			12	12			5	5		7	30	37
Göteborg:												
Sdn Askim		22		22		9		9		7		7
Sdn Backa	1	20		21		10		10				0
Sdn Bergsjön		4		4				0				0
Sdn Biskopsgården		25		25		5		5		6		6

Kommun	Domar -00	Beslut -00	Avslag -00	Totalt antal 2000	Domar -01	Beslut -01	Avslag -01	Totalt antal 2001	Domar -02	Beslut -02	Avslag under hela året 2001	Totalt antal 2002
Sdn Centrum	3	86		89		78		78		62		62
Sdn Frölunda		41		41		31		31	1	18		19
Sdn Gunnared		2		2		5		5		5		5
Sdn Härlanda		46		46								0
Sdn Högsbo		9	1	10		33		33		39		39
Sdn Korfedala		20		20		15		15		25		25
Sdn Kärra-Rödbo		9		9		12		12				0
Sdn Linnéstaden		9		9		29		29		5	1	6
Sdn Lundby		21		21						3	8	11
Sdn Lärjedalen		5		5		3	1	4		4		4
Sdn Majorna						5		5	5	10		15
Sdn Styrös				0		7		7		1		1
Sdn Torstlanda		8		8		9		9				0
Sdn Tuve-Säve		12		12						2		2
Sdn Tynnered		3		3		9		9		17		17
Sdn Älvsborg		4		4	1			1		6		6
Sdn Örgryte		36		36				0		76		76
Götene		1		1			1	1		1	21	22
Herrijunga				0				0				0
Hjo		6		6		4		4		7		7
Härryda				0		3		3				0
Karlsborg				0				0				0
Kungälv			36	36			17	17			34	34
Lerum		14		14		14		14		26		26
Lidköping			7	7			28	28			93	93
Lilla Edet				0				0		2		2
Lysekil		1	11	12			3	3			18	18
Mariestad			3	3			3	3			9	9

Kommun	Domar -00	Beslut -00	Avslag -00	Totalt antal 2000	Domar -01	Beslut -01	Avslag -01	Totalt antal 2001	Domar -02	Beslut -02	Avslag under hela året 2001	Totalt antal 2002
Mariestad			3	3			3	3			9	9
Mark			12	12			5	5			39	39
Mellerud				0				0				0
Munkedal				0						1	2	3
Mölnadal		70		70		65		65			3	3
Orust		4	1	5				0		1	7	8
Partille			53	53			9	9		1	13	14
Skara		20		20		54		54	1	10	13	24
Skövde		3	8	11	12	5	45	62	6	8	75	89
Sotenäs				0	1	1		2		2		2
Stenungsund		5	2	7		22	6	28		1	22	23
Strömstad				0		2		2				0
Svenljunga		10		10		3		3		6	1	7
Tanum				0		1		1	2	18	42	62
Tibro			15	15		2	14	16	1		13	14
Tidaholm		9	3	12		11		11			6	6
Tjörn		4		4		8		8				0
Tranemo				0				0				0
Trollhättan	1	3	90	94		3	40	43		17	29	46
Töreboda			21	21		20		20			13	13
Uddevalla		80		80		82	3	85	14	23	5	42
Ulricehamn				0		1		1				0
Vara			20	20		2	9	11				0
Värgårda		13		13		2		2				0
Vänersborg				0		14		14				0
Åmål		3		3				0				0
Öckerö	3		14	17		17		17		6		6
SUMMA	11	688	337	1036	14	654	190	858	31	449	559	1039

1.9 Kvinnor respektive män, äldreomsorg

Könsfördelning utifrån domar, beslut och avslag, äldreomsorg



2. Funktionshinder

2.1 Genomförande

Enkäterna har sänts ut till samtliga kommuner/kommundelar/stadsdelar i länet.

Av länets 78 kommuner/stadsdelar/kommundelar har 77 svarat på enkäterna avseende personer med funktionshinder. Svar saknas från Bollebygds kommun.

Kommunerna har svarat på följande frågor:

- **Helt eller delvis icke verkställd dom enligt 9 § LSS**
- **Helt eller delvis icke verkställt beslut enligt 9 § LSS**
- **Avslagsbeslut som fattats trots att behov bedömts föreligga enligt 9 § LSS**

För personer under 65 år med funktionshinder

- **Helt eller delvis icke verkställd dom enligt 4 kap 1 § SoL**
- **Helt eller delvis icke verkställt beslut enligt 4 kap 1 § SoL**
- **Avslagsbeslut som fattats trots att behov bedömts föreligga enligt 4 kap 1 § SoL**

Länsstyrelsen redovisar sammanställningen i tabellform förutom ej verkställda domar enligt SoL som redovisas i löpande text.

När det gäller ej verkställda beslut enligt LSS finns samtliga kommuner redovisade i tabellen, se bilaga. I de övriga tabellerna finns bara de kommuner som har haft något att rapportera.

I tabellen för ej verkställda beslut enligt LSS redovisas alla insatser enligt 9 § LSS utom punkt 1, råd och stöd.

2.2 Länsstyrelsens kommentarer och synpunkter

Det är av vikt för den enskildes rättssäkerhet och tilltro till myndigheter att verkställigheten överensstämmer med fattat beslut. Att inte verkställa beslut strider mot gällande lagstiftning som säger att denna typ av beslut ska verkställas omedelbart. Beslut som ej kan verkställas ska ges avslag på för att den enskilde ska ha möjlighet att överklaga.

JO har den 6 september 2000 fattat ett beslut som innebär att om någon enskild har rätt till bistånd enligt SoL eller insats enligt LSS så bör ansökan ändå avslås om ett bifallsbeslut inte kan verkställas omedelbart eller inom rimlig tid. Enligt JO, Socialstyrelsen och Länsstyrelsen bör avslag ges när det är uppenbart att ett utrett behov inte kan tillgodoses inom tre månader.

Länsstyrelsen har i brev den 7 november 2000 informerat om detta till samtliga kommuner, stadsdelar och kommundelar. När den enskilde inte har möjlighet att överklaga försvinner Länsstyrelsens möjlighet till vitesföreläggande/*sanktionsavgift* enligt 13 kap 7 § SoL och 26 a § LSS.

LSS

I 77 av länets 78 kommuner/stadsdelar och kommundelar har till Länsstyrelsen redovisats totalt 449 ej verkställda domar/beslut samt 25 avslag trots behov enligt LSS. Vid den förra undersökningen angående förhållanden den 1 januari 2001 (Länsstyrelsens rapport 2001:19) rapporterades 403 ej verkställda beslut och domar och åtta avslag trots behov enl. LSS.

Femton kommuner och tre stadsdelar har verkställt alla beslut enligt LSS.

Fem kommuner, tre stadsdelar i Göteborg samt två kommundelar i Borås har rapporterat in totalt 16 domar.

Antalet personer som väntar på kontaktperson har ökat från 154 till 161.

Bristen på bostäder är fortfarande stor. 100 vuxna personer väntade vid årsskiftet på gruppbostad jämfört med 108 personer förra årsskiftet.

Antalet personer som ej får insatsen avlösarservice var i år 41 jämfört med 37 vid förra undersökningen.

När det gäller kommuner som redovisat mer än tio beslut som ej är verkställda så har det i Göteborg skett en ökning till 183 ej verkställda beslut. Vid de två tidigare undersökningarna fanns det i Göteborg 130 (jan.2000) och 165 (jan. 2001).

SoL

Vid en jämförelse med Länsstyrelsens tidigare enkätundersökningar angående ej verkställda beslut och domar enligt SoL framgår ingen större förändring. Behov av bostäder/boendestöd har minskat något vid de förra undersökningarna fanns 22 respektive 25 ej verkställda beslut och domar och i årets undersökning var antalet 18.

Minskningen står i huvudsak insatsen boendestöd för, ingen nämnd har rapporterat in den insatsen som ej verkställd.

Kommunerna har olika organisationer när det gäller insatser enligt SoL till funktionshindrade. Vissa LSS-handläggare fattar beslut enligt både LSS och SoL och ibland finns en särskild enhet för alla insatser till funktionshindrade. I andra kommuner handläggs SoL-ärendena av biståndsbedömare inom äldreomsorgen eller av socialsekreterare inom individ- och familjeomsorgen. Det förekommer också organisationer med särskilda handläggare för personer med psykiska funktionshinder. Detta kan innebära viss osäkerhet när det gäller ovanstående siffror.

Det är fortfarande få kommuner som har rapporterat att de ger avslag trots behov enligt SoL, även om antalet ökat jämfört med förra året. Åtta kommuner, en stadsdel och en kommundel har uppgett att de har gett avslag trots behov av bistånd enligt SoL, vid förra undersökningen var det totalt fyra kommuner.

Totalt i länet finns det rapporterat 52 beslut, domar eller avslag trots behov enligt SoL där den enskilde inte har fått den insats de har sökt och har bedömts ha behov av. I åtta beslut där den enskilde har fått ett avslag har han/hon möjlighet att få sin sak prövad i domstol. Vid förra årets undersökning var det totala antalet 47.

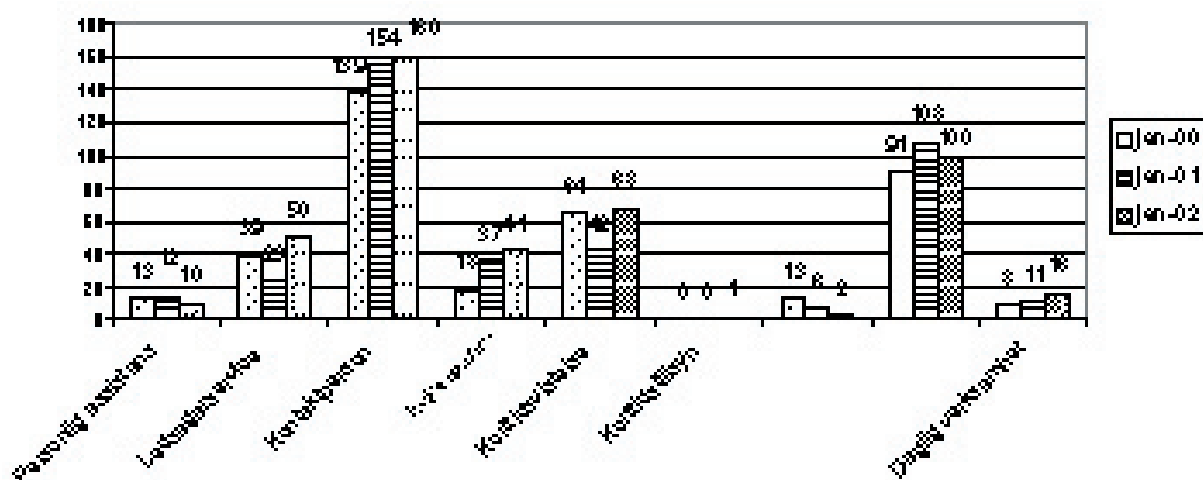
Sammanfattande kommentarer

Länsstyrelsen finner det mycket anmärkningsvärt, att det i länet inom funktionshindersområdet finns drygt 487 ej verkställda beslut och domar. Antalet har ökat med 9 % jämfört med Länsstyrelsens förra undersökning.

Resultatet visar på vikten av att kommunerna och landstingen planerar för att kunna tillgodose framtida stöd och servicebehov. Länsstyrelsen har, enligt ett tillägg i 26 § LSS och 13 kap 2 § SoL, i uppdrag att verka för att kommunerna planerar för att tillgodose framtida behov av insatser för personer med funktionshinder.

Länsstyrelsen kan konstatera, att rekryteringsproblemen i länet fortfarande är stora och är en bidragande orsak till att beslut ej kan verkställas.

2.3 Ej verkställda beslut och domar enligt LSS redovisat per insats vid tre undersökningstillfällen



Situationen i länet, när det gäller ej verkställda beslut och domar enligt LSS, har utifrån de tre jämförda undersökningarna inte förbättrats. Antalet ej verkställda beslut och domar enligt LSS har i årets undersökning ökat avseende flera insatser. Beträffande insatsen korttidsvistelse, råder viss osäkerhet om formulären har nått ansvarig förvaltning. I en del kommuner/nämnder är skola- och barnomsorgsförvaltning/motsvarande ansvarig för insatsen korttidsvistelse enligt LSS.

2.4 Domar enligt LSS, redovisade kommunvis

	Totalt	Typ av insats					Datum dom			Verkst angivet
		Pers ass 9:2	Kont. pers 9:4	Kort-- tidsv. 9:6	Kort. tillsyn 9:7	Boend vuxna 9:9	Daglig verks. 9:10	äldre än 3 mån	äldre än 12 mån	
B-s Brämhult	1					1			1	
B-s Sjöbo	1	1						1		
Gbg Gunnared	1			1					1	
Gbg Kortedala	1					1				
Gbg Lärjedalen	2				1	1		1	1	
Götene	2					1	1			
Lidköping	1					1				1
Lilla Edet	1	1							1	
Mölnadal	4					4		2		4
Trollhättan	2		1			1		2		
Summa	16	2	1	1	1	10	1	6	4	5

16 domar som avsåg insatser enligt LSS, var inte verkställda den 1 januari 2002. Tio av domarna rörde bostad med särskild service, en avsåg korttidsvistelse utanför det egna hemmet, en kontaktperson, två personlig assistent, en korttidstillsyn och en avsåg daglig verksamhet. För fem domar finns angivet verkställighetsdatum under 2002.

När det gäller domarna rörande bostad med särskild service har nämnderna angivit att lämplig bostad saknas som orsak till att verkställighet ej har skett. I två kommuner anges rekryteringsproblem som skäl till att verkställighet inte har kunnat ske avseende kontaktperson (Trollhättan), personlig assistent (Lilla Edet) I sex av ärendena får/fick den enskilde annan insats i avvaktan på verkställighet.

Länsstyrelsen kan konstatera att antalet ej verkställda domar har ökat från 14 till 16 jämfört med förra årets undersökning och att siffrorna i övrigt nästan är oförändrade. Fem av de tio nämnderna som har ej verkställda domar är desamma som vid den förra undersökningen. En av årets ej verkställda domar fanns med i den förra undersökningen och är aktuell för eventuellt föreläggande om vite.

2.5 Ej verkställda beslut enligt LSS. Redovisas i bilaga.

Totalt 433 beslut enligt LSS var inte verkställda den 1 januari 2002. 194 av besluten var äldre än 1 år. 90 av besluten rörde bostad med särskild service för vuxna enligt LSS och 160 beslut avsåg kontaktperson.

När det gäller insatsen bostad med särskild service fanns det vid årsskiftet 102 ej verkställda beslut och domar (varav två beslut rör boende för barn). De flesta finns i Göteborg, 44 stycken därefter följer Borås med 14, Lerum 9 och Kungälv 8. Bostadsbrist anges som huvudorsak till att beslut om bostad ej har kunnat verkställas.

För 108 beslut har verkställighetsdatum angivits eller har verkställighet redan skett.

Under rubriken ”övrigt” anges orsak till att verkställighet ej har kunnat ske, bland annat: speciella önskemål från den enskilde om kontaktperson i viss ålder, kön, intressen. Likaledes när det gäller avlösare och ledsagare förekommer det önskemål om speciell person. Vid sjukdom eller byte av arbete har den enskilde inte velat ta emot någon ny personal. När det gäller korttidsvistelse utanför hemmet i form av korttidshem har familjer önskemål om ett speciellt korttidshem och vill avvakta till ledig plats finns.

I en del icke verkställda beslut som är äldre än ett år har verkställighet skett under perioder t ex vid insatsen kontaktperson, men när kontaktpersonen slutat har inte ny person kunnat rekryteras.

Genomgående ges andra insatser i avvaktan på verkställighet. I t ex beslut om bostad med särskild service ges under tiden insatser i form av korttidsvistelse, stöd i boendet och personlig assistans. I avvaktan på korttidsvistelse ges insatser i form av avlösarservice och personlig assistans.

Det finns i länet 68 ej verkställda beslut och domar om korttidsvistelse varav de flesta i Göteborg, 43 stycken. I flera icke verkställda beslut om korttidsvistelse utanför hemmet är orsakerna dels rekryteringsproblem av stödfamilj, men även brist på plats i lämpligt korttidshem samt önskemål om visst läger/korttidshem.

Femton kommuner och tre stadsdelar har verkställt alla beslut enligt LSS.

Följande kommuner (stadsdelarna i Göteborg och kommundelarna i Borås är sammanräknade) redovisar mer än tio ej verkställda beslut:

Göteborg	183	Partille	16
Borås	36	Kungälv	13
Mölnadal	35	Härryda	13
Uddevalla	29		

Siffrorna ger bara en bild av det totala antalet ej verkställda beslut i kommunen och är ej beräknat utifrån befolkningsunderlaget.

Rekryteringsproblem

Av totalt 449 ej verkställda beslut och domar enl. LSS avser den största delen insats i form av kontaktperson, 161 stycken. Orsaken till att besluten inte har kunnat verkställas anges av kommunerna vara rekryteringsproblem. I totalt 223 beslut och tre domar anges rekryteringsproblem som orsak till att beslut och domar ej kan verkställas. Förutom insatsen kontaktperson gäller det även insatser i form av ledsagarservice, avlösarservice, personlig assistans samt korttidsvistelse i form av stödfamilj.

Rekryteringsproblem som skäl till ej verkställighet fördelat per insats:

Personlig assistans	5
Ledsagarservice	39
Kontaktperson	141
Avlösarservice	26
Korttidsvistelse i form av stödfamilj	12

2.6 Avslag trots behov av insatser enligt LSS

	Totalt	Orsak till avslag											Resurs- brist	Rekryte- rings- problem		
		Pers ass 9:2	Led- sagn. 9:3	Kont- pers 9:4	Avlös- are 9:5	Kort- tids 9:6	E.m- till- syn 9:7	Bo- ende barn 9:8	Bo- ende vuxna 9:9	Dagl verks 9:10	Tillh ej person- krets	Annan orsak				
Grästorp	1								1						1	
Gbg Backa	1							1							1	
Gbg Bergsjön	1									1					1	
Gbg Högsbo	1								1						1	
Götene	2	1	1								1	1				
Kungälv	2								2						2	
Lidköping	3								3						3	
Mölnadal	7					1		1	5						6	1
Skövde	2								2						2	
Trollhättan	4			2		1			1						2	2
Ulricehamn	1			1												1
Summa	25	1	1	3	0	2		2	15	1	1	1		19	4	

Åtta kommuner och 3 stadsdelar har gett totalt 25 avslag trots behov enligt LSS. 17 avslag avser bostad med särskild service.

I 19 ärenden anges resursbrist som orsak till avslag och i fyra ärenden är rekryteringsproblem skälet till avslag. Annan orsak till avslag är att personen ej omfattas av LSS eller inte uppfyller kriterierna för personlig assistent.

Den enskilde får/fick andra insatser/bistånd i form av t ex korttidsvistelse, habiliteringsassistent och personlig assistent i 18 ärenden.

I åtta ärenden har den enskilde överklagat beslutet.

Antalet avlastningsbeslut har jämfört med förra undersökningen minskat något från 28 till 25 men antalet kommuner som ger avslag har ökat från sex till elva. Det var i årets undersökning 15 avslagsbeslut som rör bostad med särskild service, förra året var det tio. Tendensen är positiv att det är fler kommuner som ger avslag när beslut inte kan verkställas inom rimlig tid.

2.7 Domar och beslut samt avslag enligt SoL

Insatser till personer med funktionshinder ges även som bistånd enligt socialtjänstlagen. Personer med funktionshinder bedöms inte alltid tillhöra personkretsen enligt LSS, den enskilde har också möjlighet att välja enligt vilken lagstiftning som han/hon vill söka insats. Nio kommuner, sju stadsdelsnämnder i Göteborg och en kommunalnämnd i Borås uppgav att de inte hade verkställt mellan ett och åtta beslut/domar enligt 6 f i SoL, se tabell 2.8.

Resultatet i årets undersökning jämfört med förra året är ganska oförändrad. Antal domar är desamma och besluten är i år 36 jämfört med 37 vid förra undersökningen.

2.8 Domar enligt SoL, funktionshinder

Den 1 januari 2002 fanns endast två domar som inte var verkställda som avser insatser enligt 4 kap 1 § SoL till personer med funktionshinder under 65 år. Uddevalla kommun har en dom som rör särskilt boende från november 2001 och kommunalnämnden Sjöbo i Borås har en dom som gäller bostad med särskild service från augusti 2001. Domarna har inte kunnat verkställas på grund av bostadsbrist och det finns inte angivet när verkställighet kommer att ske. I båda

2.9 Ej verkställda beslut enligt 4 kap 1 § SoL, funktionshinder

	Antal beslut	väntat mer än 3 mån	väntat mer än 12 mån	Typ av insats			Verkställighet		
				särskilt boende	boendestöd	hjälp i hemmet	annat	angivet	ej angivet
Ale	1	1		1					1
Gbg Askim	1	1					1		1
Gbg Biskopsgården	1	1		1					1
Gbg Frölunda	2	2		2					2
Gbg Gunnared	1	1		1					1
Gbg Linnéstaden	1	1					1		1
Gbg Tynnered	3	3		2			1	1	2
Gbg Örgryte	1	1		1					1
Kungälv	1	1				1			1
Svenljunga	5	4		3		1	1		5
Tanum	8	6	2	3		1	4		8
Öckerö	5	4		2			3	1	4
Stenungsund	1	1				1			1
Trollhättan	2		2				2		2
Uddevalla	1						1		1
Vänersborg	2	2					2		2
Summa	36	29	4	16		4	16	2	34

Nio kommuner och sju stadsdelar i Göteborg har 36 ej verkställda beslut enligt 4 kap 1 § SoL. 16 beslut rör särskilt boende och fyra beslut avser hjälp i hemmet. Under rubriken annat avser de flesta besluten kontaktperson men även ledsagarservice och avlastning. Orsaken till att flera av dessa beslut ej har kunnat verkställas är rekryteringsproblem eller att den enskilde vill ha speciell person/personal. Några av besluten är delvis verkställda och i vissa ärenden som avser kontaktperson har beslutet varit verkställt men kontaktpersonen har slutat. I drygt hälften av ärendena finns angivet att den enskilde får/fick andra insatser i avvaktan i form av t ex korttidsvistelse, trygghetslarm eller personlig assistent. Övriga kommuner har inget att rapportera in.

Resultatet är till stora delar oförändrade i årets undersökning men vad beträffar datum för verkställighet är det angivet i två ärenden i år jämfört med 12 vid förra undersökningen. I årets undersökning fanns inget ej verkställt beslut rörande boendestöd, förra året var det fem beslut. Annan insats (framför allt kontaktperson) har ökat från 12 till 16.

2.10 Avslag trots behov av bistånd enligt SoL, funktionshinder

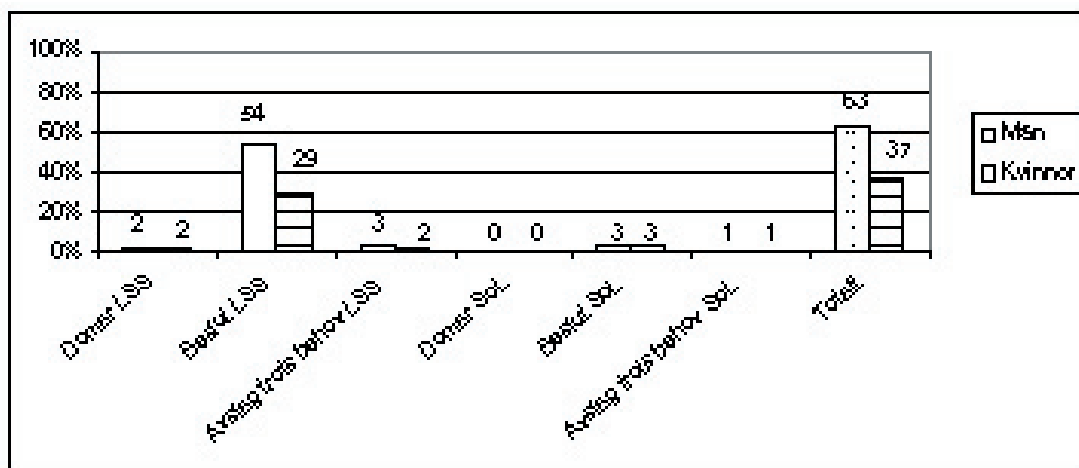
	Antal avslag enl SoL § 6f och 6g	Typ av insats		Orsak till avslag		
		Särskilt boende	Hjälp i hemmet	resurs- brist	rekryterings- problem	annat
B-s Norrby	1		1		1	
Gbg Frölunda	1	1		1		
Götene	1	1		1		
Lidköping	3	3		3		
Mariestad	1	1		1		
Mölnadal	1	1		1		
Orust	1	1		1		
Skövde	1	1		1		
Trollhättan	3	3		3		
Töreboda	1	1		1		
Summa	14	13	1	13	1	0

Tio kommuner har gett 14 avslag trots behov enligt SoL. Samtliga avslag utom ett gäller särskilt boende och orsaken till avslag är resursbrist. Tre beslut är överklagade. I tre av ärendena är angivet att den enskilde får boende. Två personer har fått annat stöd och har återkallat sina ansökningar. I samtliga ärenden avseende särskilt boende får/fick den enskilde andra stödinsatser. Övriga kommuner har inte haft något att rapportera in.

Antalet kommuner som ger avslag trots behov har ökat från fyra till åtta och besluten har ökat från åtta till 14.

2.11 Män respektive kvinnor, funktionshinder

Könsfördelning utifrån domar, beslut och avslag.



Bilaga

Icke verkställda beslut enligt LSS under 2001

	Antal beslut totalt	Pers ass 9:2	Led-sagn. 9:3	Kont.-pers 9:4	Av-lösare 9:5	Kort-tids 9:6	E.m.-tillsyn 9:7	Boende barn 9:8	Boende vuxna 9:9	Dagl verks 9:10	Väntat mer än 3 mån	Väntat mer än 12 mån	an-given	ej an-given	Orsak till att beslut ej verkst	Saknas bostad	Rekryterings-problem	Övrigt
Ale	0																	
Alingsås	0																	
Bengtsfors	0																	
Bollebygd	ej svarat																	
B-s Brämhult	3			2				1	1	1	2	1	3			2	2	1
B-s Centrum	3			2				1	1	1	1	2	3			2	2	1
B-s Dalsjöfors	1			1								1	1				1	
B-s Fristad	5							5	5			5	1	4	4			1
B-s Göta	1							1	1			1	1		1			
B-s Norrby	6			3	1			1	1	1	2	2	3	3	1	4	4	1
B-s Sandhult	4		2					2	2		4		4			1	1	3
B-s Sjöbo	7			7							1	6	7				7	
B-s Trandared	3			1				2	2			2	3		2	2	1	
B-s Viskafors	3		2	1							2		3			3		
Dals Ed	0																	
Essunga	0																	
Falköping	12			11		1						11	1	11	1		11	
Färgelanda	0																	
Grästorp	4		3	1								1	3	1		4		
Gullspång	0																	
Gbg Askim	3					3					2		2	1	2	1	1	
Gbg Backa	6			2				4	4		2	3	3	3	3	2	2	1
Gbg Bergsjön	3			2		1					1	2	3	3	1	1	1	1
Gbg Biskopsgården	10	1	2	4		3					1	4	3	7	3	6	6	2
Gbg Centrum	0																	
Gbg Frölunda	4							3	3	1		3		4	1			3

Icke verkställda beslut enligt LSS under 2001

	Antal beslut totalt	Pers ass 9:2	Led-sagn. 9:3	Kont.-pers 9:4	Av-lösare 9:5	Kort-tids 9:6	E.m.-tillsyn 9:7	Boende barn 9:8	Boende vuxna 9:9	Dagl verks 9:10	Väntat mer än 3 mån	Väntat mer än 12 mån	an-given	ej an-given	Orsak till att beslut ej verkst	Saknas bostad	Rekryteringsproblem	Övrigt
Gbg Gunnared	32	1	5	14	3	5		1	1	2	6	17	2	30	3		23	6
Gbg Härlanda	13			6	1	5			1		3	7		13			6	8
Gbg Högsbo	1		1											1			1	
Gbg Korfedala	14			11	2	1					3	11	1	13			11	3
Gbg Kärra-Rödbo	0																	
Gbg Linnéstaden	10			7		2			1		4	4	4	6	1		8	1
Gbg Lundby	1		1								ej besv			1			1	
Gbg Lärjedalen	17	1		14		1		1	1		3	13	2	15	1		13	3
Gbg Majorna	13			3		3		6	6	1	7	5	5	8	6			7
Gbg Styrösö	1							1	1					1	1			
Gbg Torstrand	9		1	1		4		3	3		2	3	1	8	5		2	2
Gbg Tuve-Säve	0																	
Gbg Tynnered	31			4	2	8		1	13	3	13	5	17	12	20		6	3
Gbg Älvsborg	8					4		4	4		3	4	6	2	6			2
Gbg Örgryte	7			3		2		2	2		2	5		7	3		3	1
Götene	1									1				1	1			
Herrijunga	0																	
Hjo	9			7		1		1	1		3	6	1	8	2		7	
Härryda	13	1	1	1	5	5					4	6	5	8	2		7	3
Karlsborg	1	1												1			1	
Kungälv	13	1		4				8	8		3	9	4	9	7		4	1
Lerum	9							9	9		2	4	4	4	9			
Lidköping	0																	
Lilla Edet	1				1							1		1				1
Lysekil	5		3		1	1					1	4		5			4	1
Mariestad	3			2		1					2		1	2			1	2
Mark	0																	

Icke verkställda beslut enligt LSS under 2001

	Antal beslut totalt	Pers ass 9:2	Led.sagn. 9:3	Kont.pers 9:4	Av-lösare 9:5	Kort-tids 9:6	E.m.-tillsyn 9:7	Boende barn 9:8	Boende vuxna 9:9	Dagl verks 9:10	Väntat mer än 3 mån	Väntat mer än 12 mån	Verkställighet	Orsak till att beslut ej verkst	Rekryteringsproblem	Övrigt
Mellerud	5							5			4			5		
Munkedal	1					1					1					1
Mölnadal	35		4	9	17	5					10	16		4	22	9
Orust	1			1								1			1	
Partille	16		2	8	4	2					8	1		1	13	
Skara	1		1								1					1
Skövde	0															
Sotenäs	1					1					1			1		
Stenungsund	0															
Strömstad	3		3								3				3	
Svenljunga	3			3								3			3	
Tanum	1			1							1				1	
Tibro	1			1							1				1	
Tidaholm	7			5				1		1	3	2		1	2	4
Tjörn	0															
Tranemo	0															
Trollhättan	17	2	12		2					1	7	5			11	5
Töreboda	1					1									1	
Uddevalla	29		6	9	2	3			5	4	10	14		5	13	10
Ulricehamn	5							5								1
Vara	7			5		2					1			2	4	3
Vårgårda	5		1	3		1					1	2		1	3	2
Vänernborg	3							3								3
Ämål	1			1								1			1	
Öckerö	0															
Summa	433	8	50	160	41	67	0	2	90	15	130	194	108	107	223	97

Icke verkställda beslut enligt LSS under 2001

Länsstyrelsen Västra Götaland

Länsstyrelsens rapportserie (ISSN 1403-168X)

Utgivning 2002

Metaller i fisk. Undersökning av abborre från fem källsjöar i Västra Götalands län 1991-2000. (Naturvårds- och fiskeenheten, Göteborg)	2002:1
50 kliv framåt - utvecklingsarbete med ungdomar och missbrukare. Drogförebyggande insatser. (Socialenheten, Göteborg)	2002:2
Utter - en barmarksinventering i norra delen av Västra Götalands län år 2001. En rapport från miljöövervakningen. (Naturvårds- och fiskeenheten, Mariestad)	2002:3
GIS-baserad redovisning enligt vattendirektivet. (Naturvårds- och fiskeenheten)	2002:4
Förslag till regional uppföljning av miljömålet "Bara naturlig försurning" i Västra Götalands och Hallands län (naturvård- och fiskeenheten)	2002:5
Kommunal energiplanering i Västra Götaland – en inventering bland länets kommuner. (Samordning, Vänersborg)	2002:6
Kulturarv Etik Demokrati: Arbetsrapport 2001 (Kulturmiljöenheten, Storstadsprojektet)	2002:7
Metallläckage från rödfyrshögar i Hornborgasjöns avrinningsområde Falköpings kommun (Miljöskydd, Mariestad)	2002:8
Ursprungsmärkning av nötkött – projektinriktad livsmedeltillsyn i Västra Götaland hösten 2001 (Rätts- och veterinärenheten, Vänersborg)	2002:9
Halva jämställdheten till männen (Enheten för integration och jämställdhet)	2002:10
Grundvatten i Västra Götaland – Underlag för arbete med miljö kvalitetsmål "Grundvatten av god kvalitet" "Vegetationsundersökningar i barrskogar" och hör till naturvård o fiske.2002:11	
Bottenfauna i Västra Götalands län. Biologisk uppföljning i försurade och kalkade vatten. (Naturvårds- och fiskeenheten, Vänersborg)	2002:12
Mötesplatser för utveckling –översikt och analys av erfarenheter från resurscentra och nätverk för företagsamma kvinnor i Västra Götaland (integration och jämställdhet)	2002:13
Agrar länsöversikt för Västergötland och Dalsland. (Kulturmiljöenheten Vänersborg)	2002:14
Vegetationsundersökningar i barrskogar (Naturvårds- och fiskeenheten, Göteborg)	2002:15
Utmärkt miljonprogramsarkitektur? Bostadsområdet Skolspåret i Hjällbo, Göteborg (Kulturmiljöenheten, Storstadsprojektet)	2002:16
Älgjakten i Västra Götalands län 2001. (Rätts- och veterinärenheten, Vänersborg)	2002:17
Elfskeundersökningar i Västra Götaland 2001 (Naturvårds- och fiskeenheten Vänersborg)	2002:18
Riksinventering 2000 - Utvärdering av resultatet från vattenkemisk provtagning i Västra Götalands län (Naturvårds- och fiskeenheten, Vänersborg)	2002:19
Urban Transport and the Environment (Staben Göteborg)	2002:20
Försurningssituationen i rinnande vatten (Naturvårds- och fiskeenheten, Vänersborg)	2002:21
"Strandskydd i Öckerö kommun - metodbeskrivning, resultat från strandkarteringen samt förslag till ny strandskyddsavgränsning". (Naturvårds- och fiskeenheten, Göteborg)	2002:22
Tillsyn av handikappomsorgen i Lerums kommun (Socialenheten, Göteborg)	2002:23
Barnavårdsstatistik Västra Götalands län 2001 (Socialenheten, Vänersborg)	2002:24
Barnperspektivet i avhysningsärenden (Socialenheten, Vänersborg)	2002:25
Lex Sarah i Västra Götalands län. En sammanställning av de missförhållanden inom äldre- och handikappomsorgen som anmälts år 2001.	2002:26
Biologisk mångfald och Fiske, Naturvårds- och fiskeenheten	2002:27
Beviljats men inte fått III, insatser till äldre och funktionshindrade (Socialenheten)	2002:28



**LÄNSSTYRELSEN
VÄSTRA GÖTALAND**

Socialenheten

Södra Hamngatan 3, 403 40 GÖTEBORG
Telefon 031-60 50 00, Fax 031-60 51 41. ISSN 1403-168X