



Miljöprövning 2022

Prövning av miljöfarlig verksamhet enligt 9 kap. miljöbalken



Länsstyrelsen
Västra Götaland

Titel: Miljöprovning 2022 Prövning av miljöfarlig verksamhet enligt 9 kap. miljöbalken
Utgivare: Länsstyrelsen Västra Götaland
Foto framsida: fotograf Martin Fransson
Rapport: 2023:46
ISSN: 1403-168X

Mer information hittar du på: lansstyrelsen.se/vastragotaland/

Förord

Miljöprövning har varit i nationellt fokus under 2022. Bilden av en ineffektiv och långdragen process har förts fram i massmedia och vissa ärenden som tagit lång tid eller att slutresultatet blivit ett annat än det sökanden tänkt sig har tagits som intäkt för att hela miljöprövningssystemet måste revideras i grunden.

Att det tagit lång tid från ansökan till dom i enskilda fall i landet har tyvärr resulterat i en missvisande syn på hur Länsstyrelsen och Miljöprövningsdelegationen (MPD) i Västra Götaland arbetar med prövning av miljöfarliga verksamheter. Vi märker att det finns en bild av att även prövningar som sker hos oss tar väldigt lång tid. Vi vill med denna rapport ge en mer nyanserad bild och visa hur vi i Västra Götaland arbetat för att förkorta våra handläggningstider och också hur vi lyckats bra med det

På Länsstyrelsen i Västra Götaland har vi under flera år arbetat intensivt med verksamhetsutveckling av miljöprövningsprocessen. Under 2022 har vi bland annat arbetat aktivt med att skilja på handläggningen av tillståndsansökningar med miljökonsekvensbeskrivning (MKB), dvs. där verksamheten kan antas medföra en betydande miljöpåverkan, och tillståndsansökningar med liten MKB, dvs. där verksamheten inte kan antas medföra en betydande miljöpåverkan. Vi har även inlett ett arbete med team-baserat arbetssätt för prövning av riktigt stora etableringar.

Handläggare som bereder MPD-ärenden arbetar också med samråd inför att ansökningar ska lämnas in. Detta gäller oavsett om ansökan ska prövas av MPD, mark- och miljödomstolen (MMD) eller regeringen. Under 2022 har enheten för miljöprövning haft ungefär 12 årsarbetskrafter som arbetat med miljöprövning och miljöprövningsrelaterade frågor.

Samma grupp av handläggare yttrar sig även till mark- och miljödomstolen i ärenden som prövas där som första instans, t.ex. täkter som även innebär tillståndspliktig vattenverksamhet och vissa A-anläggningar. I överklagade ärenden yttrar vi oss även till Mark- och miljööverdomstolen (MÖD) samt deltar i förhandlingar.

Utefter vår kust planeras det för flera havsbaserade vindkraftsparker. Våra vindkraftshandläggare har därför behövt sätta sig in i en hel del ny lagstiftning och nya processer.

Under året har två omfattande utredningar som rör miljöprövning lagts fram: Miljöprövningsutredningen och Klimatråtsutredningen. Båda redovisar mindre förslag som kan förenkla processen, men visar samtidigt på att mycket går att göra inom befintlig lagstiftning. Utöver dessa två utredningar pågår flera utvecklingsprojekt som tittar på delar i processen.

Ulrika Samuelsson

Enhetschef

Miljöprövningsenheten

Länsstyrelsen i Västra Götalands län

Innehåll

Samråd	6
Beslut.....	7
Helprövningar och ändringstillstånd.....	7
Branschfördelning	10
Handläggningstider	13
Helprövningar och ändringstillstånd.....	13
Jämförelse med andra MPD:er	16
Övriga ärenden - total handläggningstid	17
Ärenden där vi yttrat oss om tillåtlighet	19
Teambaserat arbetssätt vid stora prövningsprocesser	20
Åtgärder och arbetssätt som leder till förbättrade handläggningstider	21

Samråd

Miljöprövningsprocessen inleds alltid med ett samråd.

Antalet samråd har varit relativt jämnt de senaste åren. Under året har vi deltagit i 52 samråd. Det är verksamhetsutövaren som håller i samrådet. Länsstyrelsen deltar alltid. Syftet med samrådsprocessen är att avgränsa ansökans innehåll och länsstyrelsens roll är att vägleda sökanden om vilka frågor som är särskilt viktiga att belysa i ansökan.

Vi avslutar alltid samrådet med ett meddelande om betydande miljöpåverkan eller ett beslut om betydande eller ej betydande miljöpåverkan. I dessa redogör länsstyrelsen tydligt för vad som bör ingå i ansökan, vilka remissinstanser som bör delta m.m.

Skillnaden mellan liten MKB (ej betydande miljöpåverkan) och MKB (betydande miljöpåverkan) är avgörande för ansökans omfattning och innehåll. Från 2021 har vi arbetat för att minska omfånget av ansökan med liten MKB till att omfatta endast det som är nödvändigt för bedöma de väsentliga miljöeffekter som kan förväntas. Detta har medfört kortare handläggningstider och minskat antalet kompletteringar avsevärt för dessa ärenden. Se vidare diagram 7.

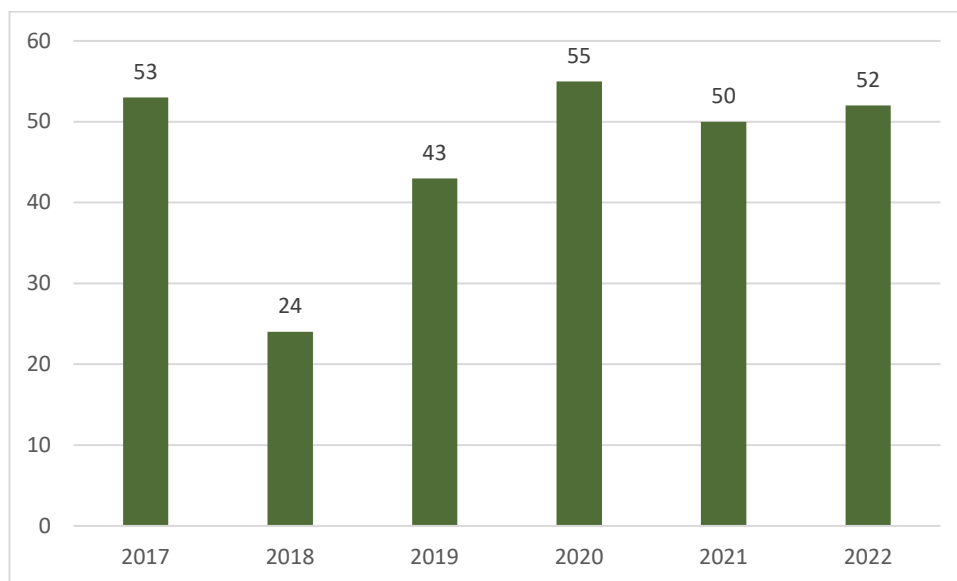


Diagram 1 Antal avslutade samrådsärenden per år under perioden 2017–2022.

Antalet avslutade samråd varierar en del över åren men ligger vanligen runt ca 50 per år.

Ett samråd är aktuellt ca 1 år, därefter har det ofta skett förändringar i omgivningen med nya närboende eller att förutsättningar för verksamheten har förändrats på annat sätt. Det kan också vara förändringar i lagstiftningen. Vi har 30 aktuella samråd där vi väntar på att få in en tillståndsansökan. Hur dessa samråd fördelas i branscher ser vi i diagram 5.

Beslut

Helprövningar och ändringstillstånd

Västra Götaland är landets största länsstyrelse och vi har förhållandevis många prövningar varje år. De senaste sex åren har vi beslutat i 234 helprövningar och ändringstillstånd vilket är flest i landet.

Under 2022 har 31 helprövningar och ändringstillstånd inkommit till vårt län och vi har beslutat i 34. Antalet ändringstillstånd uppgår till cirka en femtedel av dessa.

Den 31 december 2022 pågick tillståndsprövning i 25 ärenden.

Helprövningar är ansökningar om nytt miljötillstånd, både vad gäller utökning av befintliga verksamheter och nyetableringar.

Ändringstillstånd är ansökningar om ändring av en avgränsad del i ett redan befintligt tillstånd. Tillståndsprocessen blir i stort sett densamma, men tillståndsansökan och villkoren begränsas till att endast avse den ansökta ändringen

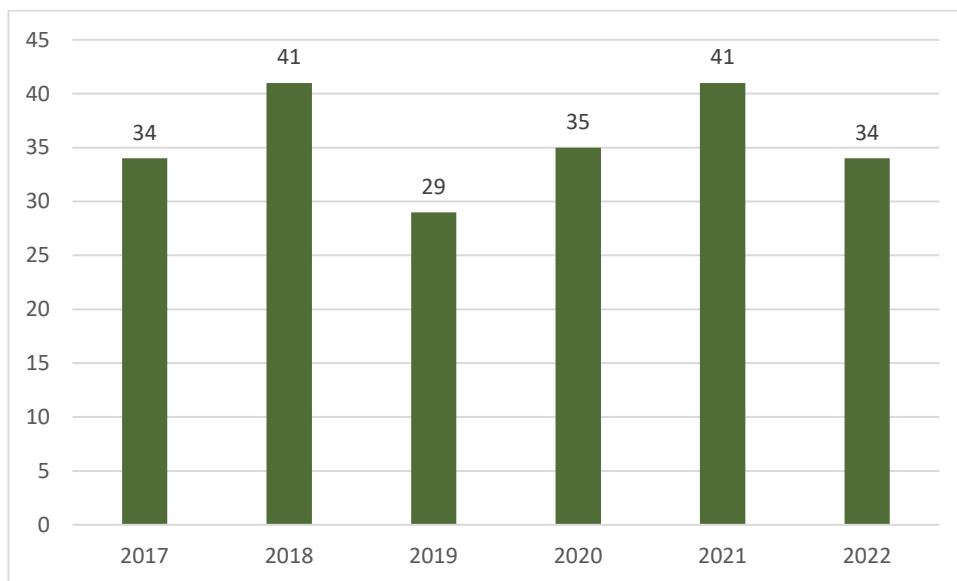


Diagram 2 Antal MPD-beslut om tillstånd till miljöfarlig verksamhet 2017–2022.

Antalet beslut varierar något mellan åren, huvudsakligen beroende på hur många ärenden som har kommit in. Andelen ändringstillstånd i förhållande till helprövningar är drygt 20 %.

Övriga MPD-beslut

Förutom nya tillstånd i form av helprövningar och ändringstillstånd beslutar MPD även i följande ärenden:

- Ekonomiska säkerheter (vanligen för täkter, vindkraftverk och vissa avfallsanläggningar)
- Upphävande av tillstånd (på verksamhetsutövarens begäran)
- Villkorsändringar
- Slutliga villkor efter en provotid
- Förlängd igångsättningstid
- Förlängd provotid
- Dispens från att följa utsläppsvärden enligt industriutsläppsförordningen
- Övrigt (Omprövning av tillstånd eller villkor, återkallande av tillstånd på tillsynsmyndighetens begäran, nedsättning av säkerhet m.m.)

MPD har beslutat i 59 övriga antal ärenden under 2022. Diagrammet nedan visar antalet meddelade beslut grafiskt.

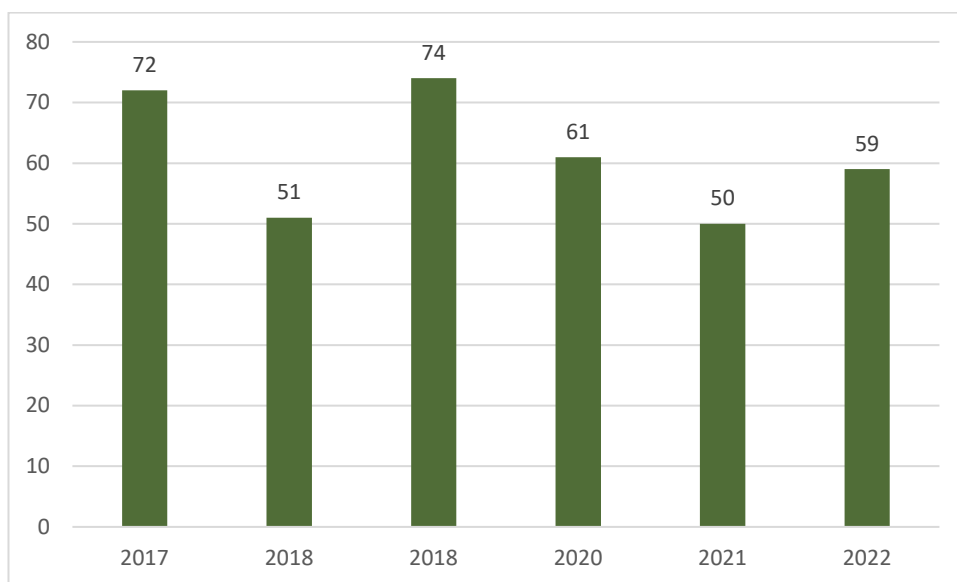


Diagram 3 Antal övriga MPD-beslut som rör miljöfarlig verksamhet 2017–2022.

De olika ärendetyperna skiljer sig åt i hur mycket handläggningstid som krävs för varje ärende. T.ex. betraktas i normalfallet ekonomiska säkerheter och upphävande av tillstånd som förhållandevis enkla ärenden som inte kräver så mycket handläggningstid medan prövning av slutliga villkor efter en provotid kan kräva nästan lika mycket tid som en helprövning beroende på komplexitet. Övriga ärenden hamnar någonstans mitt emellan.

Utöver detta har vi en del ärenden som avbryts av den sökande av olika skäl och i olika skeden i processen, vilket inte syns i statistiken, men som kostar arbetstid.

Tabell 1 Ärendetyper av "övriga MPD-ärenden" 2017–2022.

Ärendetyp	Beslutade 2017	Beslutade 2018	Beslutade 2019	Beslutade 2020	Beslutade 2021	Beslutade 2022
Ekonomiska säkerheter	21	15	24	21	23	10
Upphävande av tillstånd	10	12	26	10	5	17
Villkorsändring	13	11	5	14	10	13
Slutliga villkor	11	6	8	5	4	4
Förlängd igångsättningstid	10	3	6	9	3	8
Förlängd prövotid	7	1	1	0	0	3
Dispens IED	0	0	0	0	1	0
Övrigt	0	3	4	2	4	4

Av tabellen ovan framgår att fördelningen mellan de olika ärendetyperna varierar en del från år till år, men det är ingenting vi styr över. Vi har dock generellt blivit mer restriktiva med att meddela prövotider på senare år, vilket resulterat i färre beslut om slutliga villkor.

Branschfördelning

Våra handläggare arbetar huvudsakligen inom vissa specifika branscher även om det inte är vattentäta skott mellan dessa. Om det kommer in många ansökningar samtidigt inom en och samma bransch kan vi behöva fördela ärendena på handläggare som kanske inte har lika stor branschkunskap som den handläggare som normalt skulle ha handlagt ärendet. Vi har därför ett system med resurshandläggare, som innebär att en handläggare som är ny i en bransch alltid har en mer erfaren handläggare som kan stötta i bakgrunden.

Vi ser regelbundet över vilken bemanning vi har inom olika branscher och försöker rekrytera eller vidareutbilda handläggare med särskilt intresse för de områden där vi behöver förstärka kompetensen. Under 2022 har vi haft en bra mix och en bred kompetens mellan olika branscher.

Diagrammet nedan visar antalet ärenden per bransch för alla ärenden som kommit in, dvs. även de där MPD ännu inte fattat sitt beslut. Diagrammet syftar till att visa arbetsfördelningen per bransch.

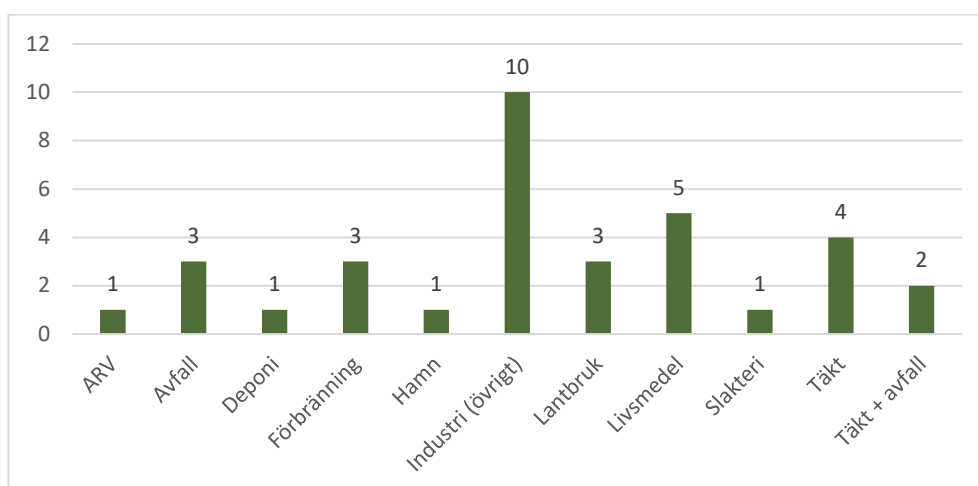


Diagram 4 Antal ansökningar per bransch (helprövning och ändringstillstånd) 2022.

Trender

Under året hade vi sex samråd för landbaserad vindkraft samt ett samråd inför en frivillig tillståndsansökan av en solcellspark jämfört med inga sådana samråd året innan. Vidare ökar antalet samråd och tillståndsansökningar för täktverksamhet kombinerat med avfallshantering.

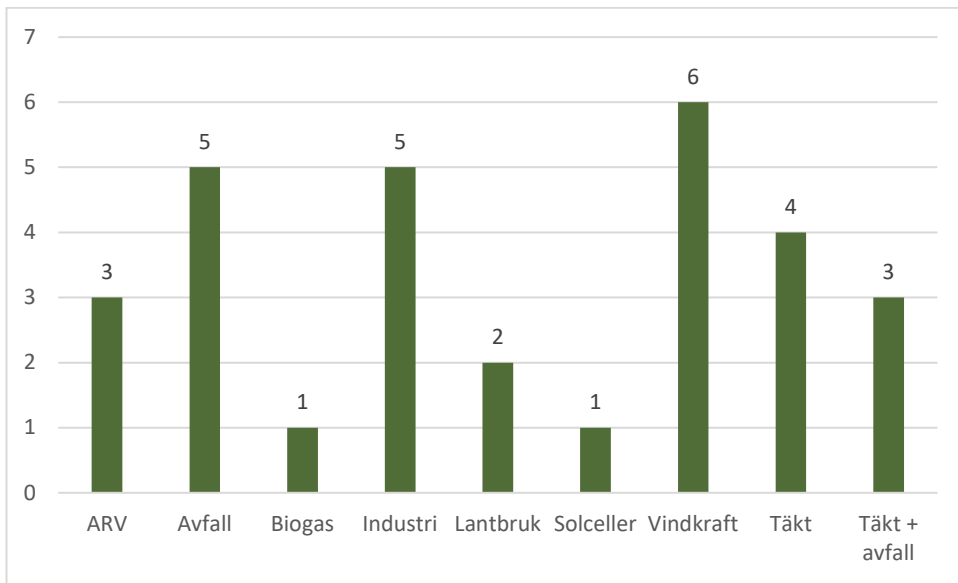
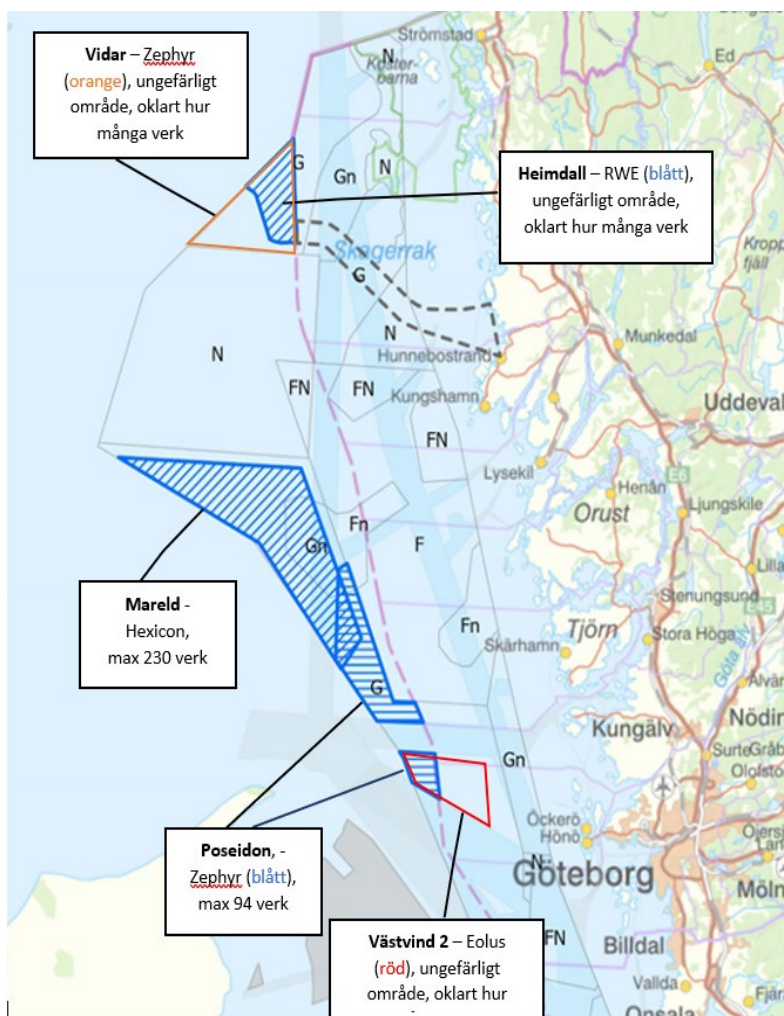


Diagram 5 Samråd där vi väntar på ansökan (december 2022) fördelat på olika branscher.

Samråd havsbaserad vindkraft

Vi har haft tre samråd avseende havsbaserad vindkraft under året. Ärendegruppen är helt ny för vårt län och inrymmer flera viktiga sakkompetenser inom länsstyrelsens ansvarsområde.



Karta över planerade havsbaserade vindkraftparker 2022.

Fler parker för havsbaserad vindkraft

Under 2023 har fler samråd och ansökningar om havsbaserad vindkraft inkommit. För aktuell information se vår webbsida [Havsbaserad vindkraft | Länsstyrelsen Västra Götaland \(lansstyrelsen.se\)](https://www.lansstyrelsen.se/vastra-gotaland/miljo-och-vatten/energi-och-klimat/havsbaserad-vindkraft.html)¹.

¹ <https://www.lansstyrelsen.se/vastra-gotaland/miljo-och-vatten/energi-och-klimat/havsbaserad-vindkraft.html>

Handläggningstider

Helprövningar och ändringstillstånd

I Länsstyrelsens regleringsbrev 2014 angav regeringen en måltid för prövning av miljöfarliga verksamheter (helprövningar och ändringstillstånd). Måltiden sattes till 180 dagar från att ansökan är komplett (kungjordes) till dess beslut fattas. Måltiden fanns kvar i regleringsbrevens ytterligare några år och har därefter blivit en målsättning som vi jobbar efter. Måltiden avser beslut som fattas av MPD. År 2015 klarade vi målet i endast 43 % av ärendena.

År 2016 påbörjade Miljöprövningsenheten ett förbättringsarbete med målet att minst 90 % av prövningarna skulle få ett beslut inom 180 dagar från att ärendet var komplett.

Resultatet har successivt förbättrats och det är mycket glädjande att se att vårt arbete har gett så bra resultat.

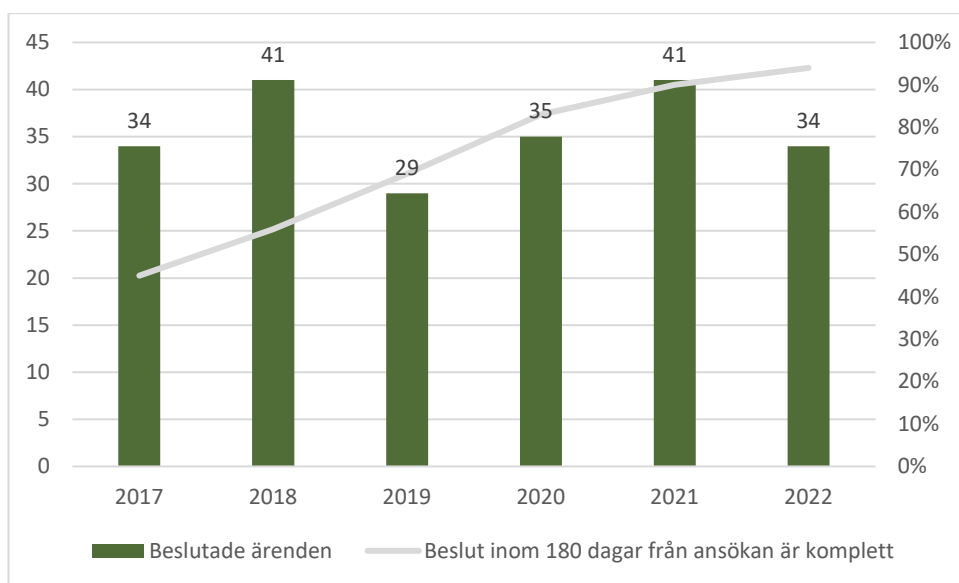


Diagram 6 Antal beslut (helprövning och ändringstillstånd) i relation till procentuell uppfyllnad av 180-dagars målet.

Under 2021 nådde vi för första gången målet på 90%. För 2022 ökade vi måluppfyllelsen ytterligare och uppnådde målet i 94% av ärendena. Det är svårt att nå 100% måluppfyllelse eftersom det ibland inträffar saker som varken Länsstyrelsen eller MPD har rådighet över. I två av ärendena uppnådde vi inte målet.

1. *En industriell anläggning där det kommunala avloppsreningsverket sa nej till anslutning av avloppsvattnet i ett sent skede. Trots flera*

kompletteringsrundor gick det inte att finna alternativa lösningar vilket till slut resulterade i ett avslag.

2. Ytterligare en industriell anläggning vars miljöpåverkan var omfattande och där företaget ändrade ställningstagande under ärendets handläggning.

Interna mål

Förutom att mäta handläggningstiden mellan komplett ansökan och beslut har vi ett internt mål att, vid behov, meddela kompletteringsföreläggande inom åtta veckor från inkommen ansökan om vi vid samrådet kommit fram till att ansökan medför betydande miljöpåverkan. I det fall vi av resursskäl behöver prioritera mellan att färdigställa ett beslut eller arbeta med kompletteringsföreläggandet prioriterar vi besluten.

Som ett led i vår verksamhetsutveckling har vi under året arbetat aktivt med att skilja på handläggningen av tillståndsansökningar med MKB, dvs. där verksamheten kan antas medföra en betydande miljöpåverkan, och tillståndsansökningar med liten MKB, dvs. där verksamheten inte kan antas medföra en betydande miljöpåverkan. Samrådsunderlaget ska utgöra grunden till den lilla MKB:n och behöver vara så pass fylligt att vi redan i samrådsskedet får en klar bild av vilka frågor som ger väsentliga miljöeffekter. Det innebär att vi behöver veta storleksordningen på energiförbrukning, transporter, utsläpp till luft och vatten osv. Syftet är att vi ska kunna skriva ett så konkret meddelande om ej betydande miljöpåverkan som möjligt och i bästa fall helt eliminera behovet av kompletteringar i ett senare skede. Om kompletteringar ändå behövs av ansökan bör de begäras inom fem veckor från inkommen ansökan.

Av diagrammet nedan framgår i hur stor andel av ansökningarna vi i har begärt komplettering.

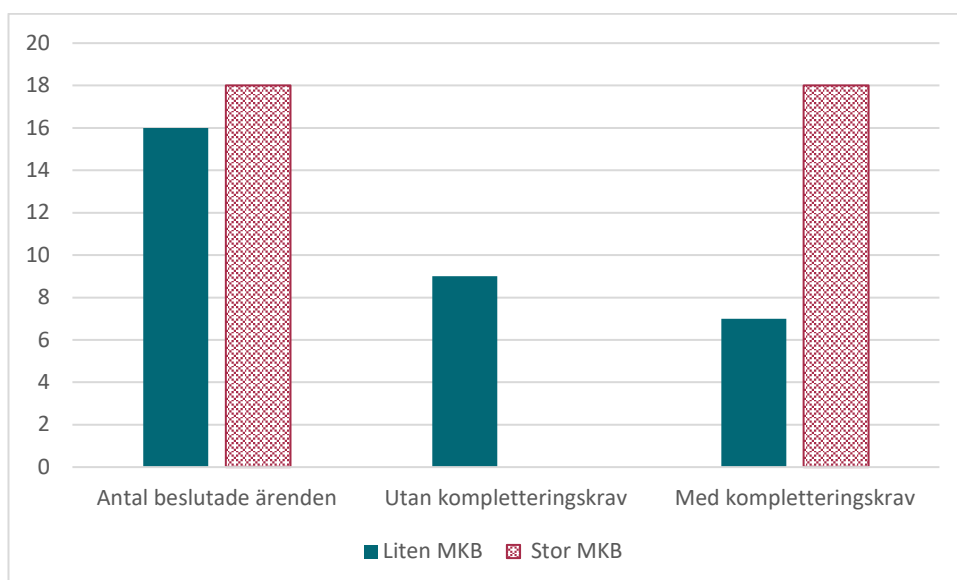


Diagram 7 Samtliga ärenden med MKB

Total handläggningstid

För sökanden är den totala handläggningstiden kanske det viktigaste måttet. För beslut i helprövningar och ändringstillstånd under 2022 visas de totala handläggningstiderna för 2022 i nedanstående tabell.

Tabell 2 Handläggningstider under 2022.

Typ av prövning	Min-max (dagar)	Median (dagar/ månader)	75-percentil (dagar/ månader)	90-percentil (dagar/ månader)
Helprövning	117-504	275/9	360/12	432/14
Ändringstillstånd	96-227	144/5	199/6,6	

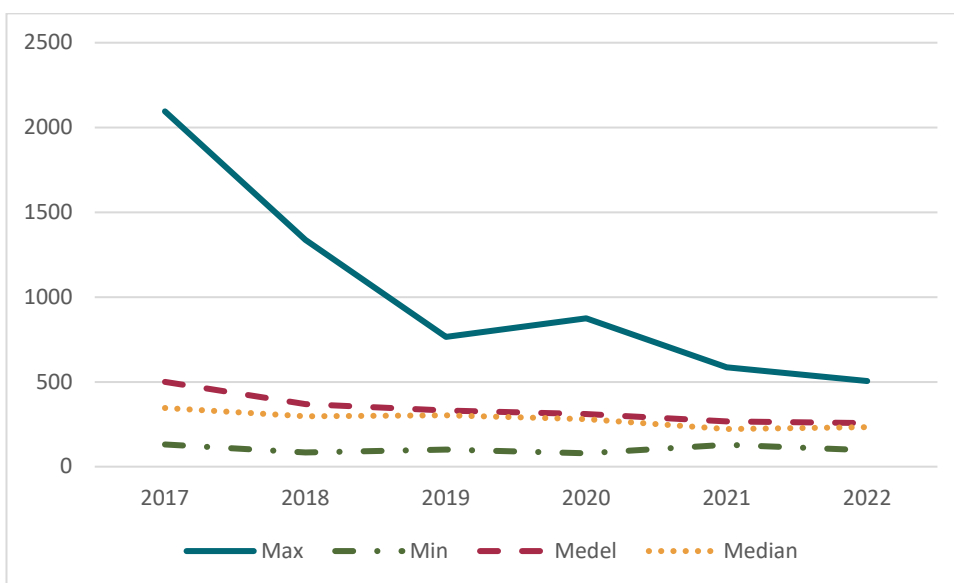


Diagram 8: Totala handläggningstider inkommen ansökan till beslut (helprövning och ändringstillstånd) 2017–2022.

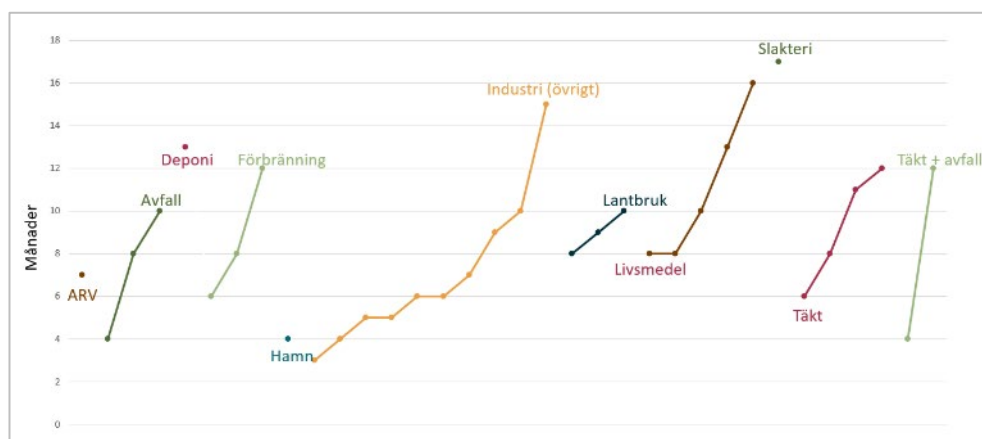


Diagram 9 Handläggningstider 2022 uppdelat på branscher.

Av diagrammet ovan framgår att de totala handläggningstiderna varierar mellan olika branscher liksom mellan enskilda ärenden. Varje punkt representerar ett ärende. För branscherna deponier, avloppsreningsverk, hamn och slakterier finns bara en prövning vardera och dessa syns i diagrammet som en punkt.

Jämförelse med andra MPD:er

Den statistik som tas fram för varje MPD (tolv i landet) avser beslutade ärenden under det aktuella året. Ett ärende som tagit lång tid och avslutas ett visst år drar därmed ner statistiken för det aktuella året. I diagrammet nedan visas en jämförelse mellan antalet fattade beslut i ärenden som rör helprövning och ändringstillstånd från landets samtliga MPD:er samt hur stor del av besluten som fattats inom handlägningsmålet 180 dagar från komplett ansökan.

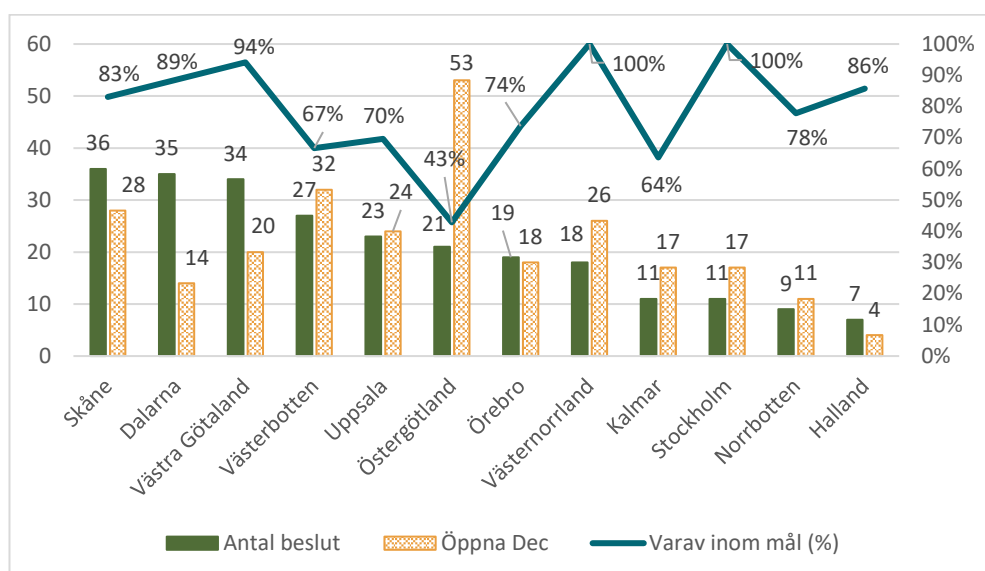


Diagram 10 Jämförelse (helprövning och ändringstillstånd) mellan de 12 MPD-länen.

Av diagrammet framgår att Västra Götaland har god beslutstakt och uppnår målet om handläggningstid på max 180 dagar efter att ärendet är komplett i 94% av beslutade ärenden. Vi har också en bra balans med antalet inneliggande ärenden inför 2023.

Övriga ärenden - total handläggningstid

Den totala handläggningstiden från inkommen ansökan till meddelat MPD-beslut för övriga MPD-ärenden under 2022 redovisas i nedanstående tabell.

Tabellen visar dels max- och min värden i antal dagar men även medelvärde och medianvärde per prövningskategori. Medelvärden har egentligen inte så stor betydelse eftersom enstaka ärenden får stort genomslag på medelvärdet. Medianvärdet är av större intresse.

Tabell 3 Handläggningstider i dagar från inkommen till beslut för "övriga MPD-beslut" under 2022.

Ärendetyp	Antal	Min	Max	Medel	Median	75-percentil	90-percentil
Ekonomiska säkerheter	10	10	62	29	27	38	61
Upphävande av tillstånd	17	18	266	102	93	145	253
Villkorsändring	13	32	354	136	79	249	327
Slutliga villkor efter prövotid	4	114	438	219	162	380	
Förlängd igångsättningsstid	8	55	146	88	70	135	
Förlängd prövotid	3	5	73	38	36	73	
Dispens IED	0						
Övrigt	2	7	470	239	239		

Om det saknas percentil betyder det att det är för få värden.

Av tabellen ovan framgår att det är fastställande av slutliga villkor som tar längst tid.

Ett upphävande av tillstånd går normalt relativt fort vilket framgår av tabellen ovan. Att en ansökan om upphävande av tillstånd på verksamhetsutövarens begäran ibland tar lite längre tid beror nästan

uteslutande på att den sökande inte är klar med saneringsarbeten innan de skickar in sin ansökan och MPD inväntar att detta blir klart innan tillståndet upphävs.

I kategorin "övriga ärenden" ingår begäran om omprövning av tillstånd eller villkor, återkallande av tillstånd på tillsynsmyndighetens begäran, nedsättning av säkerhet m.m. Detta är ofta lite udda ärenden som ibland kräver omfattande utredningsarbeten och i dessa fall kan handläggningen ta relativt lång tid.

Ärenden där vi yttrat oss om tillåtlighet

Miljöprövningsärenden är uppdelade i tre kategorier: A, B och C.

- A-verksamheter beslutas av mark- och miljödomstolen i första instans och dessa prövningar utgörs av verksamheter såsom raffinaderier, petrokemisk verksamhet, batterifabriker, stora avfallsanläggningar mm. Länsstyrelsen yttrar sig till domstolen.
- B-verksamheter beslutas av MPD. Länsstyrelsen bereder. Typiska B-ärenden är avloppsreningsverk, jordbruk, täkter, livsmedelsindustrier, vindkraftverk, mindre industrier, hamnar mm.
- C-verksamheter beslutas av kommunen. Länsstyrelsen är inte inblandad.
- Det finns också ett antal ärenden på B-nivå där vattenverksamhet ingår i ansökan. Dessa samprövas då av mark- och miljödomstolen i första instans. De vanligaste förekommande sådana ärenden utgörs av täktprövningar.

I diagrammet nedan framgår antalet ärenden som Miljöskyddsavdelningen har yttrat sig om tillåtlighet till mark- och miljödomstolen i första instans i olika miljöprövningar. Domstolen råder över tidplanen för varje ärende.

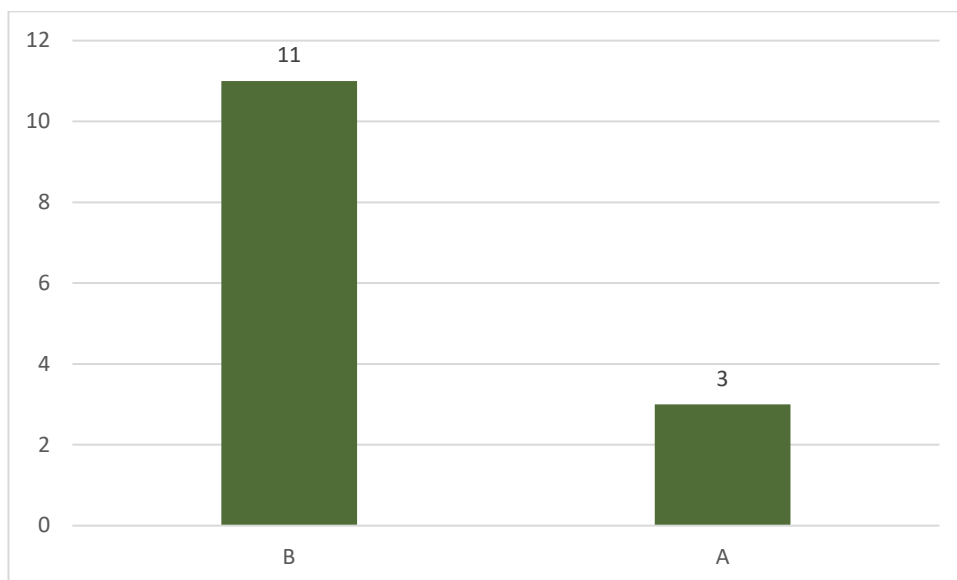


Diagram 11 Antal ärenden där vi yttrat oss om tillåtlighet.

Teambaserat arbetssätt vid stora prövningsprocesser

Länsstyrelsen beslutade under året att starta teambaserat arbetssätt vid stora prövningsprocesser med stor samhällspåverkan. Med teambaserat arbetssätt menas att de sakkompetenser inom länsstyrelsen som behövs i ärendet frigörs och får ingå i en tillfällig organisation, ett team, för att gemensamt bidra till en effektiv prövningsprocess i särskilt komplexa prövningar. Vi har prövat arbetssättet i samband med prövningen av NOVO:s batterifabrik i Göteborg där en processledare från Miljöprövningsenheten leder arbetet.

De sakkompetenser som ingår i teamet är förorenade områden, miljötillsyn, artskydd, Natura 2000, vattenverksamhet, Seveso, kulturmiljö, skydd och säkerhet, samhällsbyggnad och juridik.

Länsstyrelsen har beslutat att följande grunder påverkar möjligheten för myndigheten att kunna tillsätta särskilda team i prövningsprocesser. Verksamhetsutövaren måste också kunna möta med kompetens och resurser i motsvarande grad för att arbetssättet ska tillämpas och få effekt. Ett teambaserat arbetssätt tar mycket tid, men vi tror att resultatet blir bättre och att våra sammanvägda bedömningar blir mer genomarbetade. Arbetssättet kan dock inte användas vid mer än ett fåtal prövningar per år och dessa ska i så fall inrymmas inom nedanstående kriterier.

Lämpar sig för tidigt rådgivning		Lämpar sig för sedvanlig prövningsprocess
Samhällsviktig verksamhet	← →	Ingen samhällsviktig verksamhet
Stort antal arbetstillfällen	← →	Inga ytterligare arbetstillfällen
Stor miljö- och/eller klimatpåverkan	← →	Ingen/liten miljö- och/eller klimatpåverkan
Stort ianspråktagande av mark, vatten eller annan naturresurs	← →	Litet ianspråktagande av mark, vatten eller annan naturresurs
Det finns en stor tidskritisk faktor (som sökande inte kunnat påverka)	← →	Det finns ingen tidskritisk faktor

Matris 1.

Matris över när det är lämpligt med team-baserat arbetssätt.

Åtgärder och arbetssätt som leder till förbättrade handläggningstider

De åtgärder som vi vidtagit och som har haft effekt på våra förbättrade handläggningstider har varit;

- Verksamhetsutveckling
En del av en tjänst har tidigare avsatts för verksamhetsutveckling. I tjänsten har ingått ansvar för uppföljning och analys, planering, framtagande av gemensamma rutiner m.m. Från halvårsskiftet slutade tyvärr vår verksamhetsutvecklare men de olika arbetsuppgifterna fördelades på olika handläggare på enheten.
- Interna mål
Vi har interna hjälpmål för handläggningstider som följs upp kontinuerligt.
- Vägledningsdokument
Vi har ett internt vägledningsdokument som ganska detaljerat beskriver vårt arbetssätt. Genom aktiv återkoppling, utvärdering och ett inarbetat arbetssätt för att lämna förslag till förbättringar uppdaterar och förfinar vi löpande såväl vägledningsdokumentet som våra mallar. Dokumentet är till stor hjälp för alla medarbetare men särskilt för nyanställda.
- Gemensam hantering av ärenden
Vi tar ett gemensamt ansvar för att ärenden inte ska bli liggande hos en handläggare som för tillfället har en för hög arbetsbelastning. Det får till följd att ärenden kan byta handläggare. Det är inte optimalt men bättre än att ett ärende blir liggande.
- Resurshandläggare
Vi har ett system med en utpekad resurshandläggare för varje helprovning och varje ändringstillstånd. Resurshandläggaren stödjer den ordinarie handläggaren i knäckfrågor och utgör back-up om det behövs tillfällig stöttning.
- Administrativ hjälp
Från 2021 har handläggarna fått mer administrativ hjälp med att skriva kungörelser, skicka remisser, skicka ut begärda handlingar i pågående ärenden, föra in och kvalitetssäkra olika uppgifter i vår ärendelista och i vårt diariehanteringssystem, meddela andra myndigheter om inkommen ansökan, skriva adresslista i besluten m.m. Det har frigjort tid för handläggning.
- Gemensamma PULS-möten
Vi har gemensamma PULS-möten en gång varannan vecka för att få en bild av hur vi ligger till med alla våra ärenden. Vid dessa möten kan handläggaren flagga för att man behöver hjälp i ett ärende eller att man har en lucka i ärendehandläggningen och kan hjälpa till. Vi

försöker tidsätta när vi vill ha svar på kompletteringar med mera på ett sådant sätt att vi inte får alla svar på samma gång. PULS-mötena har skapat en gemensam bild av nuläget och vårt gemensamma resultat vilket skapat motivation att prioritera rätt.

- Skillnad på MKB och liten MKB
Vi har i allt högre utsträckning arbetat med att verkligen göra skillnad på MKB och liten MKB. Samrådsunderlaget ska utgöra grunden till den lilla MKB:n och behöver vara så pass fylligt att vi redan i samrådskedet får en klar bild av vilka frågor som ger väsentliga miljöeffekter. Syftet är att vi ska kunna skriva ett så konkret beslut om ej betydande miljöpåverkan som möjligt och i bästa fall helt eliminera behovet av kompletteringar i ett senare skede.
- Internutbildningar av länsstyrelsens egen personal
Under året har vi haft internutbildningar för ett hundratal kollegor på andra sakavdelningar och sakenheter om miljöprövningsprocessen. Fokus har varit att öka förståelsen för processen samt att diskutera rimliga krav på kompletteringar och förslag till villkor.
- Teambaserat arbetssätt vid stora etableringar
Vi har provat på att arbeta teambaserat med en processledare och ett antal sakkunniga handläggare med skilda kompetenser i prövningen av NOVO:s batterifabrik i Göteborg. Även för havsbaserad vindkraft arbetar vi på liknande sätt. Arbetssättet kommer att användas vid andra stora prövningar med stor samhällspåverkan.
- Gemensam planering
I god tid inför jul och sommarsemestrar gör MPD och handläggarna en gemensam planering för hur vi ska prioritera olika ärenden sinsemellan för att inget ärende ska "tappa fart" när vi är lediga.



Länsstyrelsen
Västra Götaland