

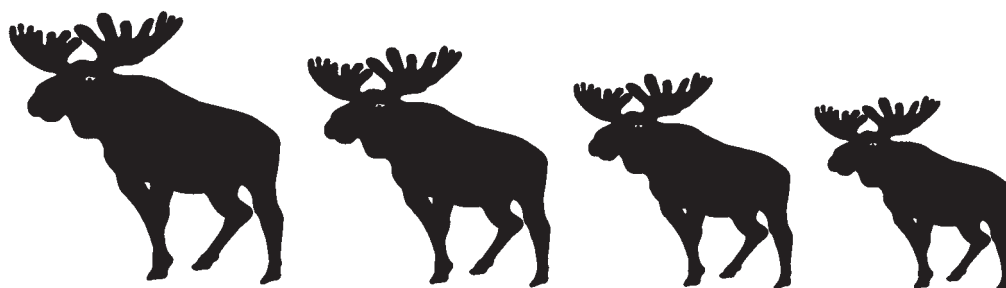


LÄNSSTYRELSEN
VÄSTRA GÖTALANDS LÄN

Rapport 2006:45

Älgjakten

i Västra Götalands län 2005



Älgjakten

i Västra Götalands län 2005

Rapport 2006:45
ISSN 1403-168X
Rapportansvarig: Lisbeth Johansson

Utgivare: Länsstyrelsen i Västra Götalands län
Enhet: Rättsenheten
Adress: Drottninggatan 2, 462 82 Vänersborg
Telefon: 0521 - 60 50 00
Fax: 0521 - 60 57 82
Beställ från www.o.lst.se under rubriken Rapporter



LÄNSSTYRELSEN
VÄSTRA GÖTALAND
Rättsenheten
Lisbeth Johansson

RESULTATET AV 2005/2006 ÅRS ÄLGJAKT I VÄSTRA GÖTALANDS LÄN

Jakten efter älg har skett med licens av Länsstyrelsen inom områden som Länsstyrelsen registrerat. Jakt efter endast älgkalvar har dessutom bedrivits på mark som inte är registrerad hos Länsstyrelsen.

Inom registrerade älgskötselområden har jakt bedrivits utan licens.

Jakten 2005/2006 har bedrivits enligt följande:

JAKTTID		TILLDELNING
Älgskötselområden Ä-områden:	10 oktober- 28 februari	Ingen tilldelning av Länsstyrelsen
Egentliga licensområden A-områden:	10 oktober- 18 december	Minst ett vuxet djur
Särskilda licensområden B-områden	10 oktober- 11 oktober	Ett valfritt djur
Enkalvsområden E-områden:	10 oktober- 18 december	En årskalv
Oregistrerad mark:	10 oktober- 14 oktober	Fritt antal kalvar

Ett område som har sådan storlek och arrondering att det medger vård av en i huvudsak egen älgstam får registreras som älgskötselområde. Jakten bedrivs utan licens av Länsstyrelsen. Av den totala registrerade arealen utgör älgskötselområden 44,2 % vilket är oförändrat jämfört med förra året.

Antalet registrerade områden fortsätter att minska. Totalt antal registrerade områden 2005 uppgick i länet till 4083 jämfört med 4486 år 1998 när länssammanslagningen genomfördes. Jämfört med andra län finns flest antal registrerade områden i Västra Götalands län.

Antalet ny- och omregistreringar av älgjaktsområden är fortfarande högt. Antalet ökade förra året med 67 ärenden till 520 registreringar.

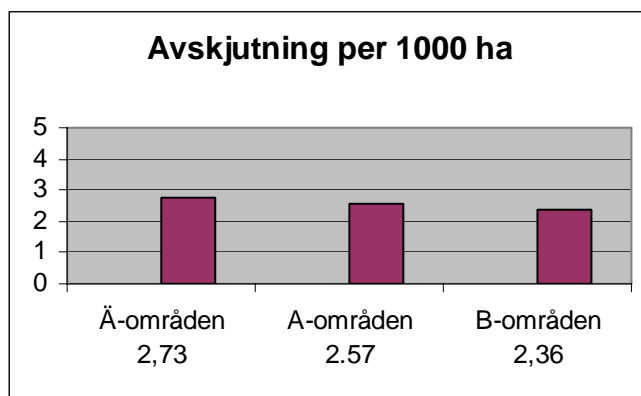
Länet är indelat i 56 älgvårdsdistrikt. I denna publikation presenteras en sammanställning av Länsstyrelsens beslut samt utfallet av 2005 års anmälningar av jaktresultat.

Avskjutningen totalt fortsätter att minska. Förra året fälldes 6 404 älgar jämfört med 5633 i år; se tabell 2. Sedan 1998 när Västra Götalands län bildades har avskjutningen minskat med c:a 35 %.

Av totalt antal fällda älgar har 2 653 fällts inom A-licensområden. Tilldelningen har utnyttjats till endast 53 % vilket är en minskning med 5 % sedan förra året. Länsstyrelsen återinförde 2001 tilldelning av kalvar för A-licensområden. Kalvavskjutningen har i år ökat med 2 % till 39 % av dom fällda djuren.

Jakttiden inom B-områden är 2 dagar sedan år 2001. Antal fällda älgar per tusen hektar inom olika typer av registrerade områden är likartad som framgår av nedanstående diagram.

Ytterligare uppgifter framgår av tabellerna.



Förklaring till tabellerna

Statistiken är uppdelad på de olika typerna av registrerade områden; A- Ä, B- och E-områden samt totaljakt som är en sammanräkning av samtliga typer av områden. Jakt på oregistrerad mark redovisas särskilt i tabell 3.

Antal områden: Antal hos länsstyrelsen registrerade älgjaksområden

Total areal: Totalt registrerad areal i hektar.

Beviljat totalt: Totalt antal älgar som beviljats

Varav vuxna: Antal vuxna älgar som beviljats; inräknade i beviljat totalt

Fällda totalt: Totalt antal älgar som fällts

Varav vuxna: Antal vuxna älgar som fällts, inräknade i totalt antal älgar som fällts

% vuxna: % vuxna som fällts av totalt antal fällda älgar

% hondjur: % hondjur som fällts av totalt antal fällda vuxna älgar

Utnyttjandegrad: % som fällts av beviljat antal älgar

Avskj tha: Avskjutning per tusen hektar registrerad mark

Tjur: Antal fällda tjurar

Kor: Antal fällda kor

Tjurkalv: Antal fällda tjurkalvar

Kvigkalv: Antal fällda kvigkalvar

TABELL 1 A		J AKTÅRET 2005/06 A - LICENS (2 sidor)													
Älgvårdsdistrikt	Antal områden	Total areal	Beviljat totalt	Varav vuxna	Fällda totalt	Varav vuxna	% Vuxna	% Hondjur	Utnyttj.grad	Avskjutn.1000 ha	Tjur	Ko	Tjurkalv	Kvigkalv	
Dals-Ed	28	27218	221	94	106	70	66%	37%	48,0%	3,89	44	26	18	18	
Färgelanda	57	37659	176	86	104	78	75%	41%	59,1%	2,76	46	32	15	11	
Ale	26	18989	66	33	34	28	82%	46%	51,5%	1,79	15	13	5	1	
Lerum	11	13257	72	35	27	17	63%	53%	37,5%	2,04	8	9	7	3	
Vårgårda	3	1836	8	3	4	2	50%	50%	50,0%	2,18	1	1	0	2	
Bengtstors	30	15220	86	42	56	35	63%	40%	65,1%	3,68	21	14	11	10	
Mellerud	33	16391	95	46	42	26	62%	31%	44,2%	2,56	18	8	8	8	
Lilla-Edet	19	10081	29	20	22	15	68%	33%	75,9%	2,18	10	5	5	2	
Vänersborg	36	38016	165	82	92	55	60%	40%	55,8%	2,42	33	22	17	20	
Trollhättan	11	12234	63	31	39	22	56%	50%	61,9%	3,19	11	11	11	6	
Alingsås	22	20238	82	44	32	17	53%	29%	39,0%	1,58	12	5	7	8	
Åmål	29	14458	122	55	69	40	58%	58%	56,6%	4,77	17	23	12	17	
Summa länsdelen	305	225597	1185	571	627	405	65%	42%	52,9%	2,78	236	169	116	106	
Bollebygd	2	25270	103	45	47	23	49%	39%	45,6%	1,86	14	9	12	12	
Borås-Dalsjöfors					0	0	0%	0%	0,0%	0,00					
Dalstorp					0	0	0%	0%	0,0%	0,00					
Fristad	1	15823	45	20	25	11	44%	45%	55,6%	1,58	6	5	7	7	
Herrljunga	10	46214	212	104	138	68	49%	54%	65,1%	2,99	31	37	33	37	
Hökerum	1	329	3	1	3	1	33%	0%	100,0%	9,12	1	0	1	1	
Redväg	1	424	2	1	1	1	100%	0%	50,0%	2,36	1	0	0	0	
Sandhult	7	19636	116	16	30	3	10%	0%	25,9%	1,53	3	0	15	12	
Svenljunga N	30	32466	157	81	78	47	60%	40%	49,7%	2,40	28	19	19	12	
Svenljunga S	9	6810	24	13	14	11	79%	36%	58,3%	2,06	7	4	1	2	
Tranemo	1	1100	4	2	0	0	0%	0%	0,0%	0,00	0	0	0	0	
Viskafors	1	24104	96	48	52	30	58%	37%	54,2%	2,16	19	11	11	11	
Sättila V Mark	9	17178	55	28	18	13	72%	31%	32,7%	1,05	9	4	3	2	
Åsunden	3	18860	113	56	55	32	58%	47%	48,7%	2,92	17	15	13	10	
Östra Mark	27	35677	120	60	66	40	61%	43%	55,0%	1,85	23	17	13	13	
Summa länsdelen	102	243891	1050	475	527	280	53%	43%	50,2%	2,16	159	121	128	119	

TABELL 1 A		J AKTÅRET 2005/06 A-LICENS (2 sidor)												
Älgvårdsdistrikt	Antal områden	Total areal	Beviljat totalt	Varav vuxna	Fällda totalt	Varav vuxna	% Vuxna	% Hondjur	Utnyttj.grad	Avskjutn.1000 ha	Tjur	Ko	Tjurkalv	Kvigkalv
Grästorp	2	2384	6	3	4	3	75%	33%	66,7%	1,68	2	1	1	0
Essunga	3	3493	14	7	12	6	0%	0%	85,7%	3,44	3	3	5	1
Karlsborg	9	6771	33	17	32	17	53%	53%	97,0%	4,73	8	9	9	6
Gullspång	3	1118	6	2	4	2	50%	50%	66,7%	3,58	1	1	1	1
Vara	32	35523	149	75	65	37	57%	43%	43,6%	1,83	21	16	12	16
Götene	21	25899	90	42	63	34	54%	53%	70,0%	2,43	16	18	17	12
Tibro	0	0	0	0	0	0	0%	0%	0,0%	0,00				
Mariestad/Töreboda	47	33735	153	75	94	53	56%	42%	61,4%	2,79	31	22	20	21
Lidköping	36	48023	225	111	99	58	59%	47%	44,0%	2,06	31	27	22	19
Skara	24	23023	111	55	40	25	63%	56%	36,0%	1,74	11	14	6	9
Skövde	9	6875	34	19	14	10	71%	60%	41,2%	2,04	4	6	2	2
Hjo	25	26616	141	65	94	57	61%	56%	66,7%	3,53	25	32	19	18
Tidaholm	48	34950	217	105	118	76	64%	50%	54,4%	3,38	38	38	22	20
Falköping N	36	31720	141	70	72	41	57%	49%	51,1%	2,27	21	20	17	14
Falköping S	52	29813	173	85	77	49	64%	45%	44,5%	2,58	27	22	16	12
Falköping V	44	27269	150	73	99	60	61%	58%	66,0%	3,63	25	35	22	17
Summa länsdelen	391	337212	1643	804	887	528	60%	50%	54%	2,63	264	264	191	168
Härryda m fl	47	29664	85	54	58	41	71%	41%	68%	1,96	24	17	8	9
Stenungsund	23	12379	81	42	54	35	65%	54%	67%	4,36	16	19	11	8
Tjörn	7	8512	26	12	12	7	58%	0%	46%	1,41	3	4	4	1
Orust	3	3045	7	3	6	3	50%	0%	86%	1,97	3	0	2	1
Sotenäs	7	6763	21	12	12	9	75%	33%	57%	1,77	6	3	2	1
Munkedal	66	33879	226	113	139	95	68%	51%	62%	4,10	47	48	22	22
Tanum/Kville	38	23518	86	46	53	37	70%	43%	62%	2,25	21	16	6	10
Tanum/Bullaren	39	25915	138	66	84	58	69%	53%	61%	3,24	27	31	16	10
Lysekil utom Skaftö	9	9299	28	14	1	1	100%	100%	4%	0,11	0	1	0	0
Uddevalla/Skaftö	31	17037	86	41	59	34	58%	35%	69%	3,46	22	12	13	12
Kungälv	41	23729	164	76	73	53	73%	45%	45%	3,08	29	24	13	7
Göteborg m fl	15	14355	59	28	12	10	83%	30%	20%	0,84	7	3	2	0
Strömstad	26	19276	92	36	49	27	55%	44%	53%	2,54	15	12	13	9
Summa länsdelen	352	227371	1099	543	612	410	67%	46%	56%	2,69	220	190	112	90
Länet totalt	1150	1034071	4977	2393	2653	1623	61%	46%	53%	2,57	879	744	547	483

TABELL 1 B		JAKTÅRET 2005/06 ÄLGSKÖTSELOMRÅDE (2 sidor)										
Älgvårdsdistrikt	Antal områden	Total areal	Fällda totalt	Varav vuxna	% Vuxna	% Hondjur	Avskjutn. 1000 ha	Tjur	Ko	Tjurkalv	Kvigkalv	
Dals-Ed	5	40759	136	91	67%	51%	3,34	45	46	27	18	
Färgelanda	1	15516	39	33	85%	45%	2,51	18	15	3	3	
Ale	1	13323	0	0	0%	0%	0,00	0	0	0	0	
Lerum	1	5402	17	12	71%	50%	3,15	6	6	3	2	
Vårgårda	2	34823	100	60	60%	53%	2,87	28	32	20	20	
Bengtstors	8	83726	330	210	64%	48%	3,94	109	101	50	70	
Mellerud	3	28324	83	47	57%	53%	2,93	22	25	20	16	
Lilla-Edet	3	21565	37	20	54%	50%	1,72	10	10	11	6	
Vänernborg	2	15068	34	28	82%	21%	2,26	22	6	3	3	
Trollhättan	2	15750	36	21	58%	62%	2,29	8	13	5	10	
Alingsås	2	28434	68	39	57%	51%	2,39	19	20	14	15	
Åmål	1	16878	115	68	59%	63%	6,81	25	43	19	28	
Summa länsdelen	31	319568	995	629	63%	50%	3,11	312	317	175	191	
Bollebygd	0	0	0	0	0%	0%	0,00	0	0	0	0	
Borås-Dalsjöfors	1	23187	49	31	63%	32%	2,11	21	10	12	6	
Dalstorp	1	25910	60	25	42%	56%	2,32	11	14	20	15	
Hökerum	2	22817	81	48	59%	42%	3,55	28	20	17	16	
Redväg	1	47511	150	90	60%	52%	3,16	43	47	33	27	
Svenljunga N	1	9492	12	1	8%	0%	1,26	1	0	7	4	
Svenljunga S	4	40084	85	50	59%	48%	2,12	26	24	12	23	
Tranemo	5	46211	106	45	42%	60%	2,29	18	27	38	23	
Viskafors	0	0	0	0	0%	0%	0,00	0	0	0	0	
Sättila V Mark	4	28821	61	43	70%	47%	2,12	23	20	8	10	
Åsunden	1	8158	27	8	30%	38%	3,31	5	3	5	14	
Summa länsdelen	20	252191	631	341	54%	48%	2,50	176	165	152	138	

TABELL 1 B		JAKTÅRET 2005/06 ÄLGSKÖTSELOMRÅDE (2 sidor)									
Älgvårdsdistrikt	Antal områden	Total areal	Fällda totalt	Varav vuxna	% Vuxna	% Hondjur	Avskjutn. 1000 ha	Tjur	Ko	Tjurkalv	Kvigkalv
Grästorp	1	12045	20	5	25%	0%	1,66	2	3	6	9
Karlsborg	3	30619	85	48	56%	0%	2,78	19	29	21	16
Gullspång	4	26013	72	35	49%	0%	2,77	16	19	18	19
Vara	2	18551	45	21	47%	0%	2,43	14	7	16	8
Tibro	1	18111	50	28	56%	0%	2,76	15	13	14	8
Mariestad/Töreboda	8	70604	216	121	56%	0%	3,06	72	49	53	42
Skara	1	9345	26	11	42%	0%	2,78	6	5	8	7
Skövde	5	69363	179	94	53%	0%	2,58	53	41	43	42
Tidaholm	1	9438	29	14	48%	0%	3,07	7	7	10	5
Falköping S	1	3241	10	8	0%	0%	0,00	4	4	1	1
Summa länsdelen	27	267330	732	385	53%	46%	2,74	208	177	190	157
Härryda m fl	1	6574	6	5	83%	80%	0,91	1	4	0	1
Orust	1	22037	33	20	61%	25%	1,50	15	5	6	7
Munkedal	2	18840	25	12	48%	33%	1,33	8	4	8	5
Tanum/Kville	2	21304	48	30	63%	60%	2,25	12	18	8	10
Uddevalla/Skaftö	3	26658	70	44	63%	34%	2,63	29	15	12	14
Göteborg m fl	1	7460	14	9	64%	33%	1,88	6	3	4	1
Strömstad	1	15418	55	29	53%	41%	3,57	17	12	14	12
Summa länsdelen	11	118291	251	149	59%	41%	2,12	88	61	52	50
Länet totalt	89	957380	2609	1504	58%	48%	2,73	784	720	569	536

TABELL 1 C	JAKTÅRET 2005/06 B - LICENS (2 sidor)													
Älgvårdsdistrikt	Antal områden	Total areal	Beviljat totalt	Varav vuxna	Fällda totalt	Varav vuxna	% Vuxna	% Hondjur	Utnyttj.grad	Avskjutn. 1000 ha	Tjur	Ko	Tjurkalv	Kvigkalv
Dals-Ed	23	1739	23	23	7	7	100%	29%	30,4%	4,03	5	2	0	0
Färgelanda	97	5514	97	97	21	16	76%	50%	21,6%	3,81	8	8	2	3
Ale	53	3182	53	53	10	6	60%	33%	18,9%	3,14	4	2	2	2
Lerum	26	1028	26	26	2	1	50%	100%	7,7%	1,95	0	1	1	0
Vårgårda	35	1838	35	35	7	5	71%	60%	20,0%	3,81	2	3	1	1
Bengtstors	47	2416	47	47	7	5	71%	60%	14,9%	2,90	2	3	1	1
Mellerud	59	3266	59	59	6	3	50%	67%	10,2%	1,84	1	2	2	1
Lilla-Edet	27	1438	27	27	3	2	67%	0%	11,1%	2,09	2	0	1	0
Vänersborg	64	2896	64	64	11	9	82%	56%	17,2%	3,80	4	5	2	0
Trollhättan	27	1006	27	27	2	2	100%	100%	7,4%	1,99	0	2	0	0
Alingsås	69	2871	69	69	8	3	38%	0%	11,6%	2,79	3	0	3	2
Åmål	46	3354	46	46	10	8	80%	13%	21,7%	2,98	7	1	1	1
Summa länsdelen	573	30548	573	573	94	67	71%	43%	16,4%	3,08	38	29	16	11
Bollebygd	27	1255	27	27	3	3	100%	33%	11,1%	2,39	2	1	0	0
Borås-Dalsjöfors	36	1302	36	36	2	1	0%	0%	5,6%	1,54	0	1	1	0
Dalstorp	2	169	2	2	0	0	0%	0%	0,0%	0,00	0	0	0	0
Fristad	6	340	6	6	0	0	0%	0%	0,0%	0,00	0	0	0	0
Herrljunga	37	1726	37	37	6	3	50%	33%	16,2%	3,48	2	1	2	1
Hökerum	11	358	11	11	3	3	100%	33%	27,3%	8,38	2	1	0	0
Redväg	19	594	19	19	0	0	0%	0%	0,0%	0,00	0	0	0	0
Sandhult	13	330	13	13	0	0	0%	0%	0,0%	0,00	0	0	0	0
Svenljunga N	30	1591	30	30	4	3	75%	33%	13,3%	2,51	2	1	1	0
Svenljunga S	21	1416	21	21	3	3	100%	0%	14,3%	2,12	2	1	0	0
Tranemo	10	273	10	10	0	0	0%	0%	0,0%	0,00	0	0	0	0
Viskafors	13	615	13	13	1	1	0%	0%	7,7%	1,63	1	0	0	0
Sättila V Mark	66	2721	66	66	9	6	67%	0%	13,6%	3,31	3	3	2	1
Åsunden	12	476	12	12	1	1	0%	0%	8,3%	2,10	0	1	0	0
Östra Mark	56	2410	56	56	7	5	71%	20%	12,5%	2,90	4	1	1	1
Summa länsdelen	359	15576	359	359	39	29	74%	38%	10,9%	2,50	18	11	7	3

TABELL 1 C														
JAKTÅRET 2005/06 B - LICENS (2 sidor)														
Älgvårdsdistrikt	Antal områden	Total areal	Beviljat totalt	Varav vuxna	Fällda totalt	Varav vuxna	% Vuxna	% Hondjur	Utnyttj.grad	Avskjutn. 1000 ha	Tjur	Ko	Tjurkalv	Kvigkalv
Grästorp	27	3714	27	27	0	0	0%	0%	0,0%	0,00	0	0	0	0
Essunga	19	1087	19	19	1	1	0%	0%	5,3%	0,92	1	0	0	0
Karlsborg	9	267	9	9	0	0	0%	0%	0,0%	0,00	0	0	0	0
Gullspång	17	706	17	17	2	2	100%	0%	11,8%	2,83	2	0	0	0
Vara	49	3281	49	49	8	6	75%	17%	16,3%	2,44	5	1	1	1
Götene	42	2965	42	42	5	2	40%	0%	11,9%	1,69	2	0	1	2
Tibro	12	635	12	12	1	1	100%	0%	8,3%	1,57	1	0	0	0
Mariestad/Töreboda	69	2745	69	69	8	5	63%	60%	11,6%	2,91	2	3	2	1
Lidköping	61	5149	61	61	3	3	100%	33%	4,9%	0,58	2	1	0	0
Skara	35	1556	35	35	3	3	100%	33%	8,6%	1,93	2	1	0	0
Skövde	64	2655	64	64	4	1	25%	100%	6,3%	1,51	0	1	2	1
Hjo	13	881	13	13	2	1	50%	100%	15,4%	2,27	0	1	1	0
Tidaholm	35	1505	35	35	2	2	100%	50%	5,7%	1,33	1	1	0	0
Falköping N	49	2385	49	49	2	2	100%	50%	4,1%	0,84	1	1	0	0
Falköping S	16	1105	16	16	1	1	100%	0%	6,3%	0,90	1	0	0	0
Falköping V	36	1731	36	36	8	7	88%	57%	22,2%	4,62	3	4	0	1
Summa länsdelen	553	32367	553	553	50	37	74%	38%	9%	1,54	23	14	7	6
Härryda m fl	41	2236	41	41	2	2	100%	50%	5%	0,89	1	1	0	0
Stenungsund	66	3325	66	66	10	9	90%	22%	15%	3,01	7	2	0	1
Tjörn	21	1270	21	21	1	1	100%	0%	5%	0,79	0	1	0	0
Orust	37	2646	37	37	4	3	75%	0%	11%	1,51	3	0	0	1
Sotenäs	12	1248	12	12	2	2	100%	0%	17%	1,60	2	0	0	0
Munkedal	88	4972	88	88	14	11	79%	45%	16%	2,82	6	5	1	2
Tanum/Kville	45	3534	45	45	13	12	92%	50%	29%	3,68	6	6	1	0
Tanum/Bullaren	51	3644	51	51	11	10	91%	60%	22%	3,02	4	6	0	1
Lysekil utom Skaftö	37	3414	37	37	3	2	67%	100%	8%	0,88	0	2	1	0
Uddevalla/Skaftö	110	6088	110	110	17	10	59%	10%	15%	2,79	9	1	3	4
Kungälv	50	2095	50	50	6	5	83%	60%	12%	2,86	2	3	1	0
Göteborg m fl	9	648	9	9	1	1	0%	0%	11%	1,54	1	0	0	0
Strömstad	30	2825	30	30	8	8	100%	25%	27%	2,83	6	2	0	0
Summa länsdelen	597	37945	597	597	92	76	83%	38%	15%	2,42	47	29	7	9
Länet totalt	2082	116436	2082	2082	275	209	76%	40%	13%	2,36	126	83	37	29

TABELL 1 D												
JAKTÅRET 2005/06 E - LICENS (2 sidor)												
Älgvårdsdistrikt	Antal områden	Total areal	Beviljat totalt	Varav vuxna	Fällda totalt	Varav vuxna	Uttnyttj.grad	Avskjutn.1000 ha	TjurKo	Tjurkalv	Kvigkalv	
Dals-Ed	17	825	17	0	1	0	5,9%	1,21	0	0	1	0
Färgelanda	30	2190	30	0	4	0	13,3%	1,83	0	0	2	2
Ale	13	668	13	0	4	0	30,8%	5,99	0	0	1	3
Lerum	9	589	9	0	1	0	11,1%	1,70	0	0	0	1
Vårgårda	17	1362	17	0	2	0	11,8%	1,47	0	0	2	0
Bengtstors	14	652	14	0	2	0	14,3%	3,07	0	0	2	0
Mellerud	14	791	14	0	3	0	21,4%	3,79	0	0	0	3
Lilla-Edet	9	495	9	0	1	0	11,1%	2,02	0	0	0	1
Vänersborg	34	2478	34	0	7	0	20,6%	2,82	0	0	2	5
Trollhättan	19	1182	19	0	3	0	15,8%	2,54	0	0	1	2
Alingsås	20	977	20	0	2	0	10,0%	2,05	0	0	1	1
Åmål	4	265	4	0	1	0	25,0%	3,77	0	0	1	0
Summa länsdelen	200	12474	200	0	31	0	15,5%	2,49	0	0	13	18
Bollebygd	4	179	4	0	1	0	25,0%	5,59	0	0	0	1
Borås-Dalsjöfors	14	565	14	0	1	0	7,1%	1,77	0	0	0	1
Dalstorp	0	0	0	0	0	0	0,0%	0,00	0	0	0	0
Fristad	7	334	7	0	2	0	28,6%	5,99	0	0	1	1
Herrljunga	14	846	14	0	1	0	7,1%	1,18	0	0	1	0
Hökerum	0	0	0	0	0	0	0,0%	0,00	0	0	0	0
Redväg	3	205	3	0	0	0	0,0%	0,00	0	0	0	0
Sandhult	3	120	3	0	0	0	0,0%	0,00	0	0	0	0
Svenljunga N	6	295	6	0	1	0	16,7%	3,39	0	0	0	1
Svenljuna S	5	351	5	0	1	0	20,0%	2,85	0	0	1	0
Tranemo	1	33	1	0	1	0	100,0%	30,30	0	0	1	0
Viskafors	4	183	4	0	1	0	25,0%	5,46	0	0	0	1
Sättila V Mark	16	974	16	0	2	0	12,5%	2,05	0	0	0	2
Åsunden	0	0	0	0	0	0	0,0%	0,00	0	0	0	0
Östra Mark	30	3522	30	0	6	0	20,0%	1,70	0	0	3	3
Summa länsdelen	107	7607	107	0	17	0	15,9%	2,23	0	0	7	10

TABELL 1 D		JAKTÅRET 2005/06 E - LICENS (2 sidor)										
Älgvårdsdistrikt	Antal områden	Total areal	Beviljat totalt	Varav vuxna	Fällda totalt	Varav vuxna	Uttnyttj.grad	Avskjutn.1000 ha	Tjur Ko	Tjurkalv	Kvigkalv	
Grästorp	7	471	7	0	1	0	14,3%	2,12	0	0	1	
Essunga	8	430	8	0	0	0	0,0%	0,00	0	0	0	
Karlsborg	3	105	3	0	0	0	0,0%	0,00	0	0	0	
Gullspång	8	1353	8	0	2	0	25,0%	1,48	0	0	1	
Vara	22	2148	22	0	2	0	9,1%	0,93	0	0	1	
Götene	10	894	10	0	2	0	20,0%	2,24	0	0	1	
Tibro	5	351	5	0	1	0	20,0%	2,85	0	0	1	
Mariestad/Töreboda	23	1088	23	0	2	0	8,7%	1,84	0	0	2	
Lidköping	26	2628	26	0	3	0	11,5%	1,14	0	0	2	
Skara	18	1116	18	0	1	0	5,6%	0,90	0	0	1	
Skövde	23	1299	23	0	3	0	13,0%	2,31	0	0	3	
Hjo	12	1158	12	0	2	0	16,7%	1,73	0	0	1	
Tidaholm	19	1390	19	0	3	0	15,8%	2,16	0	0	2	
Falköping N	21	1758	21	0	3	0	14,3%	1,71	0	0	2	
Falköping S	14	1104	14	0	1	0	7,1%	0,91	0	0	1	
Falköping V	17	1023	17	0	4	0	23,5%	3,91	0	0	3	
Summa länsdelen	236	18316	236	0	30	0	13%	1,64	0	0	15	
Härryda m fl	14	1172	14	0	1	0	7%	0,85	0	0	1	
Stenungsund	24	1350	24	0	3	0	13%	2,22	0	0	2	
Tjörn	6	339	6	0	0	0	0%	0,00	0	0	0	
Orust	17	1255	17	0	1	0	6%	0,80	0	0	1	
Sotenäs	12	1157	12	0	1	0	8%	0,86	0	0	1	
Munkedal	26	1642	26	0	3	0	12%	1,83	0	0	2	
Tanum/Kville	24	2017	24	0	4	0	17%	1,98	0	0	3	
Tanum/Bullaren	10	1063	10	0	2	0	20%	1,88	0	0	1	
Lysekil utom Skaftö	12	1007	12	0	0	0	0%	0,00	0	0	0	
Uddevalla/Skaftö	35	2140	35	0	1	0	3%	0,47	0	0	1	
Kungälv	16	826	16	0	0	0	0%	0,00	0	0	0	
Göteborg m fl	7	274	7	0	0	0	0%	0,00	0	0	0	
Strömstad	16	996	16	0	3	0	19%	3,01	0	0	2	
Summa länsdelen	219	15238	219	0	19	0	9%	1,25	0	0	11	
Länet totalt	762	53635	762	0	97	0	13%	1,81	0	0	46	

TABELL 1 E		JAKTÅRET 2 0 0 5 / 06 TOTALJAKT (A-,Ä-,B- och E-område) 2 sidor													
Älgvårdsdistrikt	Antal områden	Total areal	Beviljat totalt	Varav vuxna	Fällda totalt	Varav vuxna	% Vuxna	% Hondjur	Avskjutn. 1000 ha	Tjur	Ko	Tjurkalv	Kvigkalv		
Dals-Ed	73	70541	261	117	250	168	67%	44%	3,54	94	74	46	36		
Färgelanda	185	60879	303	183	168	127	76%	43%	2,76	72	55	22	19		
Ale	93	36162	132	86	48	34	71%	44%	1,33	19	15	8	6		
Lerum	47	20276	107	61	46	30	65%	53%	2,27	14	16	11	5		
Vårgårda	57	39859	60	38	113	67	59%	54%	2,83	31	36	23	23		
Bengtsfors	99	102014	147	89	395	250	63%	47%	3,87	132	118	64	81		
Melerud	109	48772	168	105	134	76	57%	46%	2,75	41	35	30	28		
Lilla-Edet	58	33579	65	47	63	37	59%	41%	1,88	22	15	17	9		
Vänersborg	136	58458	263	146	144	92	64%	36%	2,46	59	33	24	28		
Trollhättan	59	30172	109	58	80	45	56%	58%	2,65	19	26	17	18		
Alingsås	113	52520	171	113	110	59	54%	42%	2,09	34	25	25	26		
Åmål	80	34955	172	101	195	116	59%	58%	5,58	49	67	33	46		
Summa länsdelen	1109	588187	1958	1144	1746	1101	63%	47%	2,97	586	515	320	325		
Bollebygd	33	26704	134	72	51	26	51%	38%	1,91	16	10	12	13		
Borås-Dalsjöfors	51	25054	50	36	52	32	62%	34%	2,08	21	11	13	7		
Dalstorp	3	26079	2	2	60	25	42%	56%	2,30	11	14	20	15		
Fristad	14	16497	58	26	27	11	41%	45%	1,64	6	5	8	8		
Herrljunga	61	48786	263	141	145	71	49%	54%	2,97	33	38	36	38		
Hökerum	14	23504	14	12	87	52	60%	40%	3,70	31	21	18	17		
Redväg	24	48734	24	20	151	91	60%	52%	3,10	44	47	33	27		
Sandhult	23	20086	132	29	30	3	10%	0%	1,49	3	0	15	12		
Svenlunga N	67	43844	193	111	95	51	54%	39%	2,17	31	20	27	17		
Svenljunga S	39	48661	50	34	103	64	62%	45%	2,12	35	29	14	25		
Tranemo	17	47617	15	12	107	45	42%	60%	2,25	18	27	39	23		
Viskafors	18	24902	113	61	54	31	57%	35%	2,17	20	11	11	12		
Sättila V Mark	95	49694	137	94	90	62	69%	44%	1,81	35	27	13	15		
Åsunden	16	27494	125	68	83	41	49%	46%	3,02	22	19	18	24		
Östra Mark	113	41609	206	116	79	45	57%	40%	1,90	27	18	17	17		
Summa länsdelen	588	519265	1516	834	1214	650	54%	46%	2,34	353	297	294	270		

TABELL 1 E		JAKTÅRET 2 0 0 5 / 06 TOTALJAKT (A-,Ä-,B- och E-område) 2 sidor														
Älgvårdsdistrikt	Antal områden	Total areal	Beviljat totalt	Varav vuxna	Fällda totalt	Varav vuxna	% Vuxna	% Hondjur	Avskjutn. 1000 ha	Tjur	Ko	Tjurkalv	Kvigkalv			
Grästorp	37	18614	40	30	25	8	32%	50%	1,34	4	4	7	10			
Essunga	30	5010	41	26	13	7	54%	43%	2,59	4	3	5	1			
Karlsborg	24	37762	45	26	117	65	56%	58%	3,10	27	38	30	22			
Gullspång	32	29190	31	19	80	39	49%	51%	2,74	19	20	20	21			
Vara	105	59503	220	124	120	64	53%	38%	2,02	40	24	30	26			
Götene	73	29758	142	84	70	36	51%	50%	2,35	18	18	19	15			
Tibro	18	19097	17	12	52	29	56%	45%	2,72	16	13	14	9			
Mariestad/Töreboda	147	108172	245	144	320	179	56%	41%	2,96	105	74	75	66			
Lidköping	123	55800	312	172	105	61	58%	46%	1,88	33	28	24	20			
Skara	78	35040	164	90	70	39	56%	51%	2,00	19	20	14	17			
Skövde	101	80192	121	83	200	105	53%	46%	2,49	57	48	50	45			
Hjo	50	28655	166	78	98	58	59%	57%	3,42	25	33	21	19			
Tidaholm	103	47283	271	140	152	92	61%	50%	3,21	46	46	33	27			
Falköping N	106	35863	211	119	77	43	56%	49%	2,15	22	21	19	15			
Falköping S	83	35263	203	101	89	58	65%	45%	2,52	32	26	17	14			
Falköping V	97	30023	203	109	111	67	60%	58%	3,70	28	39	25	19			
Summa länsdelen	1207	655225	2432	1357	1699	950	56%	48%	2,59	495	455	403	346			
Härryda m fl	103	39646	140	95	67	48	72%	46%	1,69	26	22	8	11			
Stenungsund	113	17054	171	108	67	44	66%	48%	3,93	23	21	13	10			
Tjörn	34	10121	53	33	13	8	62%	63%	1,28	3	5	4	1			
Orust	58	28983	61	40	44	26	59%	19%	1,52	21	5	8	10			
Sotenäs	31	9168	45	24	14	11	79%	27%	1,53	8	3	2	1			
Munkedal	182	59333	340	201	181	118	65%	48%	3,05	61	57	33	30			
Tanum/Kville	109	50373	155	91	118	79	67%	51%	2,34	39	40	18	21			
Tanum/Bullaren	100	30622	199	117	97	68	70%	54%	3,17	31	37	17	12			
Lysekil utom Skaftö	58	13720	77	51	4	3	75%	100%	0,29	0	3	1	0			
Uddevalla/Skaftö	179	51923	231	151	147	88	60%	32%	2,83	60	28	29	30			
Kungälv	107	26650	230	126	79	58	73%	47%	2,96	31	27	14	7			
Göteborg m fl	32	22737	75	37	27	20	74%	30%	1,19	14	6	6	1			
Strömstad	73	38515	138	66	115	64	56%	41%	2,99	38	26	29	22			
Summa länsdelen	1179	398845	1915	1140	973	635	65%	44%	2,44	355	280	182	156			
Länet totalt	4083	2161522	7821	4475	5632	3336	59%	46%	2,61	1789	1547	1199	1097			

TABELL 2

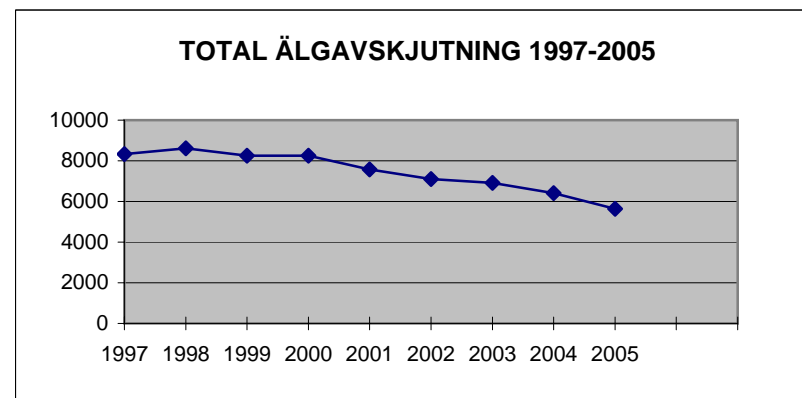
ÄLGAVSKJUTNINGEN I VÄSTRA GÖTALAND 1997 avser sammanräkning av de tre förutvarande länen

	1997	1998	1999	2000	2001	2002	2003	2004	2005
Tjur	2933	3128	2904	2784	2512	2338	2255	2134	1789
Ko	2353	2563	2403	2410	2182	2080	2011	1894	1547
Vuxna	5286	5691	5307	5194	4694	4418	4266	4028	3336
Kalv	3038	2928	2942	3060	2881	2690	2653	2376	2297
TOTALT	8324	8619	8249	8254	7579	7108	6919	6404	5633

TABELL 3

JAKT PÅ OREGISTRERAD MARK 2005

Jaktområde	Jaktresultat		
	Tjurkalv	Kvigkalv	Totalt
Dals-Ed	0	0	0
Färgelanda	0	0	0
Vårgårda	0	0	0
Bengtsfors	0	0	0
Sandhult	0	0	0
Trollhättan	0	0	0
Strömstad	0	1	1
SUMMA	0	1	1



TABELL 4

TILLSTÅND ENLIGT 29 § JAKTFÖRORDNINGEN (skydds jakt)

Kommun	Antal tillstånd	Beviljat antal		Jaktresultat	
		Totalt	Varav vuxna	Totalt	Varav vuxna
Göteborg	1	2	-	2	0
Falköping	1	2	1	0	0
Uddevalla	1	1	1	1	1
SUMMA	3	5	2	3	1



LÄNSSTYRELSEN
VÄSTRA GÖTALANDS LÄN

www.o.lst.se

