



LÄNSSTYRELSEN
VÄSTRA GÖTALANDS LÄN

Rapport 2007:17

Fågelskyddsområden i Vänern, Västra Götalands län – Förslag till revidering

Område: Brommö- Kalvö skärgårdar



Fågelskyddsområden i Vänern, Västra Götalands län – Förslag till revidering

Område: Brommö- Kalvö skärgårdar



LÄNSSTYRELSEN
VÄSTRA GÖTALANDS LÄN
Rapport 2007:17

PRODUKTION Länsstyrelsen i Västra Götalands län | Naturvårdsenheten | Tel. 0510-60 50 00

PROJEKTLEDARE Johan Jannert

TEXT Thomas Landgren, Naturanalys

FOTO Erik Landgren samtliga foton utom Järnsäsdde (Ingemar Wästlund) och Röskär (Torbjörn Mossberg).

KARTOR OCH FIGURER Erik Landgren

RAPPORT 2007:17

ISSN 1403-168X

Rapporten finns endast som pdf-fil. Ladda ner från www.o.lst.se under publikationer.

Förord

I Sveriges största sjö finns mer än 20 000 öar och skär. Flera är stora, men de allra flest är små. Några av de här små öarna och skären har goda förutsättningar för kolonihäckande fåglar. Om de är kala, har rätt typ av stränder och sticker upp tillräckligt mycket över Vänerns yta kan trutar, tärnor och måsar häcka. Fågelarter som vitkindad gås, bläsand, snatterand, vigg och roskarl häckar i stort sett bara i anslutning till dessa fågelkolonier.

Sedan några år tillbaka häckar havsörnen åter vid Vänern, efter hundra års frånvaro. Öar med stadiga tallar kan vara eller bli bra häckningsplatser för havsörnen eller för dess mindre släkting fiskgjusen.

Vänern är också en populär sjö för människan. Här finns fina fiskeplatser, härliga badplatser och en fantastisk miljö att njuta av.

Syftet med denna rapport är att få en bättre bild av, hur de framtida fågelskyddsområdena i området runt Kalvöarna och Brommö bör se ut. På vilka öar/skär skall fågellivet prioriteras och hur påverkar det friluftslivet.

Thomas Landgren, Naturanalys, har på Länsstyrelsens uppdrag sammanställt och analyserat kunskapen om befintliga fågelskyddsområden i Brommö och Kalvö skärgårdar. Han har också föreslagit hur det framtida fågelskyddet i dessa skärgårdar bör utformas. Författaren är själv ansvarig för rapportens innehåll, Varför detta ej kan åberopas som representerande Länsstyrelsens ståndpunkt.

Johan Jannert
Länsstyrelsen i Västra Götalands län

Innehållsförteckning

1. BAKGRUND.....	4
2. SYFTE	5
3. ANALYS AV FÅGELSKYDDSSOMRÅDEN OCH ANDRA FÅGELLOKALER	6
3.1 Förväntad funktion hos fågelskyddsområden	6
3.2 Fågelskär.....	6
3.3 Fågelskärens måsfåglar	7
3.4 Måsfåglarnas följearter	14
3.5 Speciellt hänsynskrävande arter på fågelskären	15
3.6 Speciellt hänsynskrävande rovfåglar	17
4. FÖRSLAG TILL REVIDERING AV FÅGELSKYDDSSOMRÅDEN.....	17
4.1 Motiv för översyn och revidering.....	17
4.2 Redovisningssätt av berörda lokaler.....	19
4.3 Förslag till nya fågelskyddsområden	20
4.4 Förslag till borttagna fågelskyddsområden	23
4.5 Förslag till ändrade fågelskyddsområden	24
4.6 Förslag till oförändrade fågelskyddsområden.....	29
4.7 Konsekvenser för fågelfaunan av reviderat fågelskydd	32
4.8 Konsekvenser för allmänheten av reviderat fågelskydd	33
5 TACK!	34
6 REFERENSER	34

BILAGOR

1. Olika måsfågelarters förekomst på fågelskär i Brommö-Kalvö skärgårdar - utbredningskartor
2. Antal revirhävdande måsfåglar m.fl. på viktiga fågelskär i Brommö-Kalvö skärgårdar 1994-2006 - tabell
3. Lokaler som berörs av förslag till revidering av fågelskyddsområden i Brommö-Kalvö skärgårdar - tabell
4. Förslag till nya, borttagna, ändrade och oförändrade fågelskyddsområden i Brommö-Kalvö skärgårdar - kartor

1. Bakgrund

Förekomst av sjöfågelkolonier har ofta varit grund för beslut om inrättande av fågelskyddsområde i Vänern. Tack vare denna typ av fågelskydd har måsfåglar, samt fågelarter som häckar i anslutning till dessa, måsfåglarnas så kallade följearter, fått häckningsplatser skyddade. Det gäller exempelvis storlom, flera arter av änder och gäss, strandskata och roskarl. Ett annat vanligt motiv för inrättande av fågelskyddsområde har varit häckande fiskgjuse.

Under perioden 1994-2006 har fågelfaunan på samtliga kända fågelskär i Vänern, dvs. lokaler med kolonihäckande sjöfåglar, årligen inventerats som en del av miljöövervakningen av Vänern. Inventeringen (hädanefter benämnd *vänerinventeringen*) har utförts på uppdrag av Vänerns vattenvårdsförbund samt länsstyrelserna i Värmlands och Västra Götalands län. Det omfattande faktamaterialet från inventeringen kan nu ligga till grund för väl underbyggda bedömningar av olika fågellokalers värde för sjöfågelfaunan. Att ha tillgång till en lång tidsserie är nödvändigt. Främsta orsaken till detta är att vissa måsfåglar mer eller mindre regelbundet byter häckningsskär eller t.o.m. häckningsskärgård.

Den nyvunna kunskapen visar att urvalet av fågelskyddsområden för kolonihäckande sjöfåglar i Vänern bör ses över. Ett viktigt motiv för översyn är det faktum att uppslag av buskar och träd kraftigt förändrat biotopen på många fågelskär under senare år. Häckningsskär som växer igen överges förr eller senare av måsfåglarna och deras följearter. Även vissa lokaler med tillträdesförbud under fåglarnas häckningstid har drabbats av igenväxning. Sådana skär måste restaureras, alternativt bör tillträdesförbudet upphöra.

I vissa vänerskärgårdar har akut brist på lämplig häckningsmiljö för kolonihäckande sjöfåglar börjat uppstå på grund av den pågående biotopförändringen. Grundförutsättningen för ett långsiktigt bevarande av en rik sjöfågelfauna i dessa skärgårdar är att de viktigaste häckningsskären hålls fria från hög vegetation. Lokaler som genom skötselåtgärder görs attraktiva för sjöfåglarna bör också så långt möjligt skyddas mot störningar.

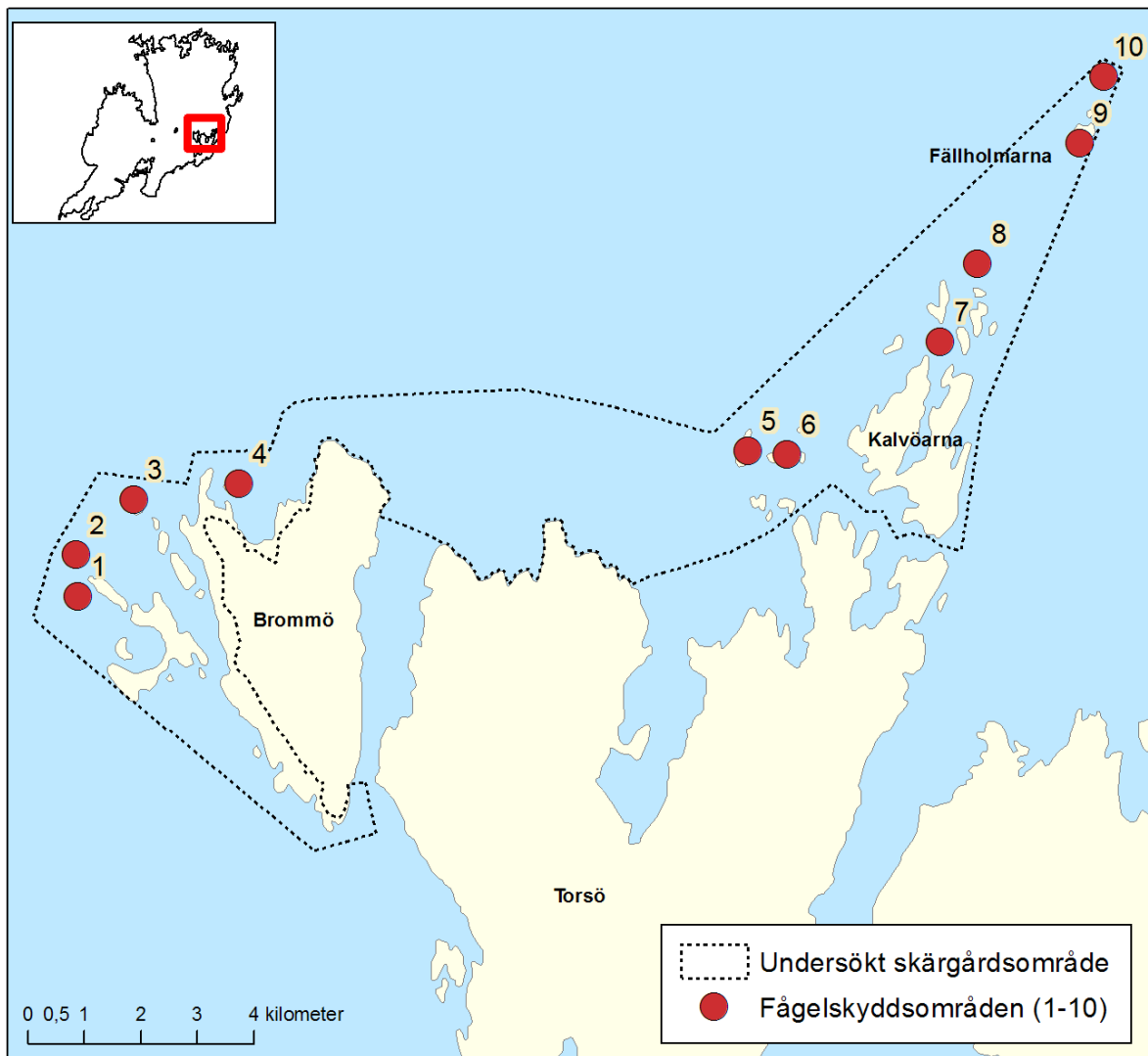
Fågelskyddsområden för fiskgjuse och andra speciellt hänsynskrävande rovfåglar bör också ses över. Tidigare häckningslokaler för fiskgjuse som stått tomma under en följd av år, och där lämpligt boträd nu saknas, bör inte längre vara fågelskyddsområde. Alternativt kan gjusar i vissa fall "styras" tillbaka till gamla häckningsplatsen genom att de erbjuds en konstgjord boplattform. För vissa nya störningskänsligt belägna boplatser är det lämpligt att prova det mer flexibla instrumentet vädjandeskyltar. Sådana har i en del fall visat sig fungera bra. Havsörnens återkomst som häckfågel till Vänern innebär att behov av nya fågelskyddsområden kan komma att uppstå.

2. Syfte

Syftet med detta dokument är att förutsättningslöst analysera vilket värde befintliga fågelskyddsområden samt ej skyddade fågellokaler i nedan angivna delar av Vänern har för fågelfaunan. Därefter skall ett förslag till revidering av fågelskyddsområden för kolonihäckande sjöfåglar samt för fiskgjuse och andra speciellt hänsynskrävande rovfåglar och andra fågelarter tas fram. Analyserna som görs i detta dokument gäller följande delar av vänerskärgården inom Mariestads kommun, Västra Götaland:

- Brommö skärgård
- Kalvö skärgård med Fällholmarna
- Området mellan Brommö skärgård och Kalvö skärgård (gäller endast fågelskär).

De undersökta skärgårdsområdena benämns i fortsättningen *Brommö-Kalvö skärgårdar*. Det geografiska läget framgår av karta (figur 1).



Figur 1. Undersökt skärgårdsområde (Brommö-Kalvö skärgårdar) samt befintliga fågelskyddsområdens geografiska fördelning inom detta.

3. Analys av fågelskyddsområden och andra fågellokaler

3.1 Förväntad funktion hos fågelskyddsområden

Fågelskyddsområden kan schematiskt klassificeras utgående från den förväntade funktionen. De fågelskyddsområden som behandlas i detta dokument har delats in i tre kategorier (tabell 1). Varje områdes placering bestäms av vilken eller vilka typer av fåglar som förväntas häcka inom detsamma.

Tabell 1. Schematisk indelning av fågelskyddsområden i Vänern utgående från den förväntade funktionen.

Förväntad funktion hos fågelskyddsområden i Vänern
A Fågelskär (häckningsplats för sjöfågelkoloni med följearter)
B Fågelskär + boplats för speciellt hänsynskrävande rovfåglar m.fl.
C Boplats för speciellt hänsynskrävande rovfåglar m.fl.

I Brommö-Kalvö skärgårdar finns för närvarande tio fågelskyddsområden. Fyra av dessa finns i Brommö skärgård, sex i Kalvö skärgård (figur 1). Den förväntade funktionen hos de aktuella lokalerna framgår av tabell 2. För samtliga nu befintliga fågelskyddsområden gäller förbud mot att färdas eller uppehålla sig inom det område som angivits på till beslutet bifogad karta under tiden 1 april-31 juli.

3.2 Fågelskär

27 lokaler i Brommö-Kalvö skärgårdar kan klassificeras som fågelskär och har numrerats enligt ett för hela Vänern gemensamt system (figur 2a och 2b). Fågelskären utgör en nyckelbiotop för många fågelarter och är viktiga att slå vakt om. Fakta om fågelfaunan på fågelskär i Brommö-Kalvö skärgårdar redovisas i bilaga 2.

Många fågelskyddsområden i Vänern är avsatta som skydd för fågelskär. Detta förhållande gäller även i Brommö-Kalvö skärgårdar, där sju av tio befintliga fågelskyddsområden helt eller delvis är avsatta som skydd för fågelskär med kolonihäckande sjöfåglar (tabell 2). På grund av biotopförändring innehåller ett av dessa sju fågelskyddsområden (nr 5 Trollö och Laxhallarna) dock numera inget fungerande fågelskär.

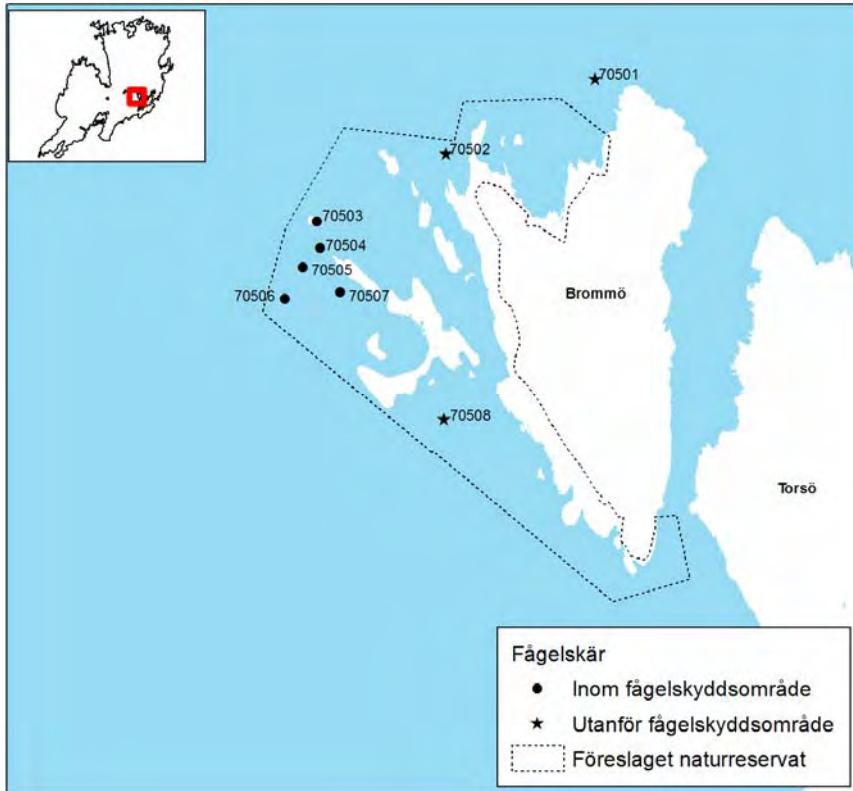
3.3 Fågelskärens måsfåglar

Vid analys av många fågelskyddsområden i Väneren (typ A och B enl. tabell 1) har de kolonihäckande måsfåglarnas uppträdande avgörande betydelse för lokalernas värde ur naturvårdssynpunkt. Vid de analyser som görs i detta dokument har de olika måsfågelarterna slagits ihop till tre "funktionella artgrupper"; *trutar* (gråtrut, havstrut, silltrut), *fiskmåsar* samt *skrattnåsar/tärnor* (skrattnås, fisktärna, silvertärna). Denna indelning görs utgående från de tre artgruppernas olika krav på häckningsmiljö, olika häckningsbiologi, och delvis olika följearter (se avsnitt 3.4). De tre artgrupperna av måsfåglar redovisas var för sig.

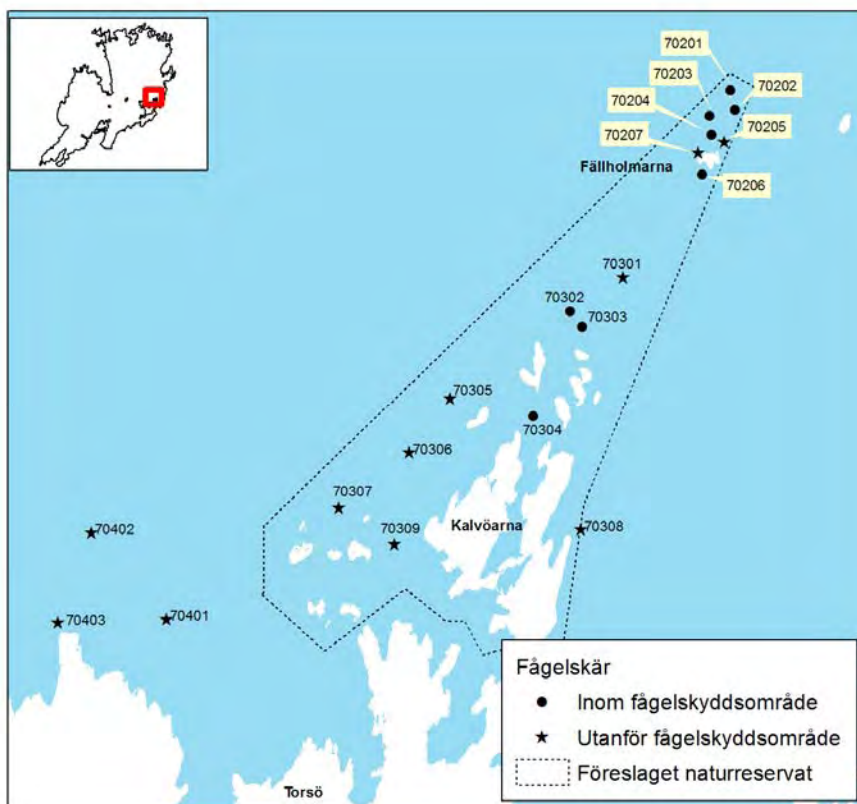
Tabell 2. Befintliga fågelskyddsområden i Brommö-Kalvö skärgårdar. Lokalerna är indelade efter förväntad funktion enl. tabell 1.

Lokal-nummer (enl. figur 1)	Lokalnamn (Siffrorna anger id-nummer på fågelskär som ingår i fågelskyddsområdet)	Förväntad funktion (enl. tabell 1)
1	Lindökroksholmarna och Sjömansskär (70505), (70506), (70507)	A
2	Kråkholmarna och Trollökroken (70503), (70504)	B
3	Rammholmarna, yttre	C
4	Stora Kungen m.fl.	C
5	Trollö och Laxhallarna	B
6	Stora Björkön	C
7	Mosundets skär (70304)	A
8	Stora Marpil och Sjötorps Svartskär (70302), (70303)	B
9	Fällans sydsjär (70206)	A
10	Fällholmarnas nordskär (70201), (70202), (70203), (70204)	A

Ett mått på hur effektivt fågelskyddet kan sägas vara i en viss vänerskärgård är hur stor andel av måsfåglarna som häckar inom fågelskyddsområde under en längre tidsperiod. I nedanstående analys används i samtliga fall perioden 1994-2006. Sedan 1994 har vänerinventeringen omfattat samtliga kända fågelskär i Brommö-Kalvö skärgårdar. Tidigare fågelinventeringar i dessa skärgårdar (Eriksson 1977, Zetterberg 1977) är inte direkt jämförbara eftersom inventeringsmetoden inte varit densamma.



Figur 2a. Fågelskär i Brommö skärgård.

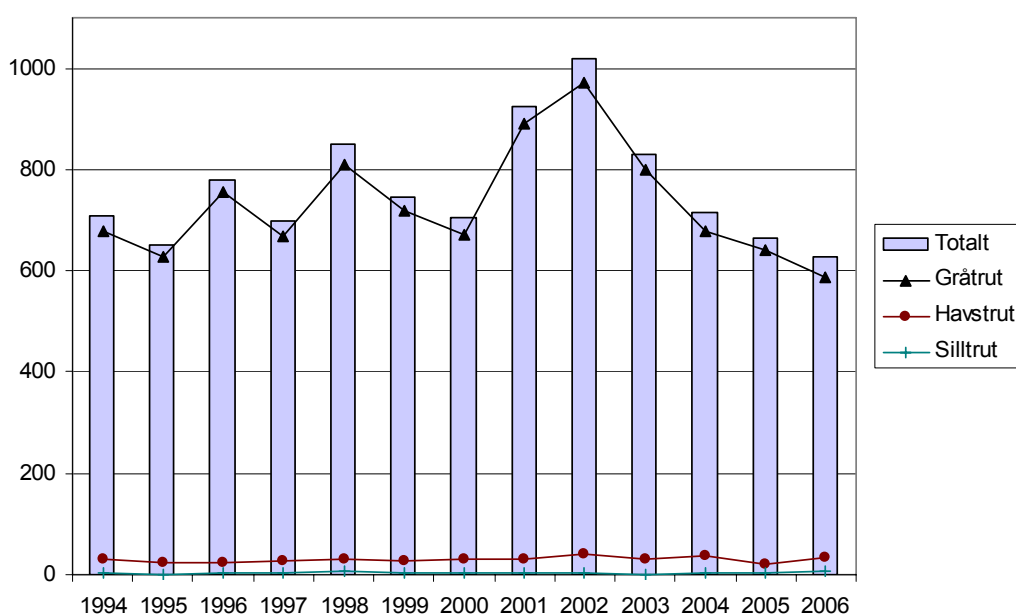


Figur 2b. Fågelskär i Kalvö skärgård och området väster därom.

Trutar (gråtrut, havstrut, silltrut)

I Vänern finns flertalet häckande trutar samlade i jämförelsevis stora kolonier. Dessa kolonier finns på samma lokaler år efter år. De viktigaste häckningsplatserna för trutar är därför lätta att lokalisera. En hel del havstrutpar häckar dock ensamma på små klippskär. Många trutkolonier finns på klippskär där högre vegetation inte kan få fäste. Framför allt gråtruten är dock förhållandevis tolerant mot igenväxning och häckar också på lokaler med en hel del trädvegetation.

Trutarnas uppträdande i Brommö-Kalvö skärgårdar under tidsperioden 1994-2006 sammanfattas i figur 3 och tabell 3. De tre arternas rumsliga fördelning inom det analyserade området framgår av karta, bilaga 1a-c.



Figur 3. Antal revirhävdande individer av gråtrut, havstrut och silltrut samt dessa arter summerat (totalt) i Brommö-Kalvö skärgårdar under perioden 1994-2006.

Tabell 3. Sammanfattning av förekomsten av revirhävdande gråtrut, havstrut och silltrut i Brommö-Kalvö skärgårdar åren 1994-2006.

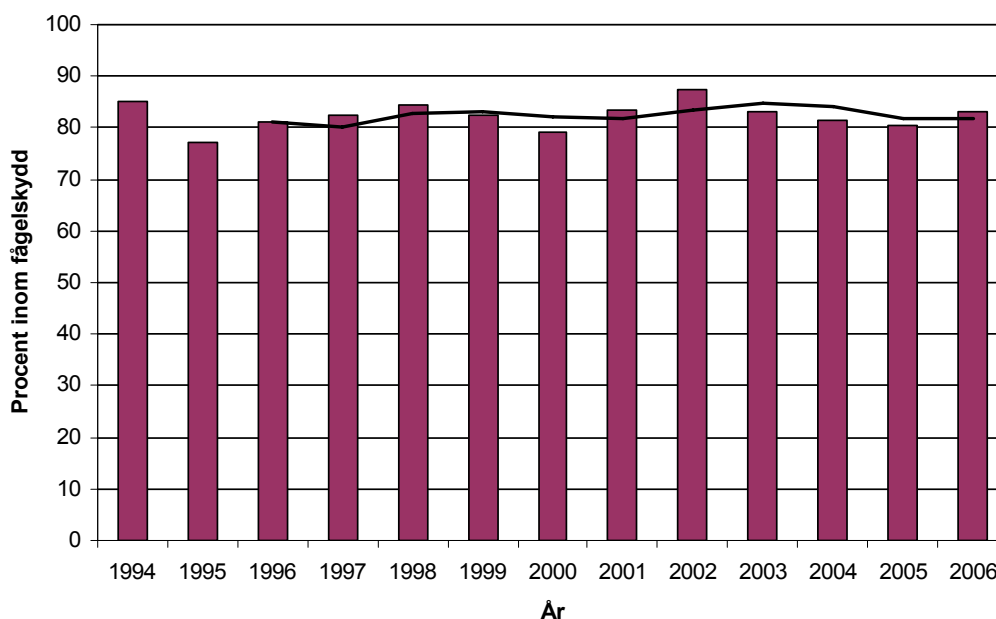
Art	Min antal individer	Max antal individer	Medelantal individer 1994-2006	Trend (Spearman Correlation Test 1994-2006, tvåsidigt p = 0.01)
Gråtrut	586 (år 2006)	973 (år 2002)	730	-0,04 (ej signifikant)
Havstrut	21 (år 2005)	40 (år 2002)	30	0,36 (ej signifikant)
Silltrut	1 (år 1995 och 2003)	7 (år 1998 och 2006)	3	0,26 (ej signifikant)

Antalsmässigt är gråtrut den helt dominerande trutarten och samtidigt den vanligaste måsfågeln i Brommö-Kalvö skärgårdar. I medeltal har mer än 70 % av områdets gråtrutar funnits på ögruppen Fällholmarna (bilaga 1a). Tillsammans med Kräklingarna i Dalbosjön är Fällholmarna den viktigaste häckningslokalen för gråtrut i Vänern. Ingen tydlig trend har uppmätts för gråtrutens förekomst i Brommö-Kalvö skärgårdar under tidsperioden 1994-2006 som helhet, däremot en kontinuerlig minskning de senaste fyra åren. Eventuellt finns ett samband mellan nedgången och den förhöjda dödlighet som drabbat sjöfåglar och då framför allt trutar i bl.a. Vänern sedan åtminstone år 2001.

Havstrut är en lika utbredd häckfågel i Brommö-Kalvö skärgårdar som gråtrut, men varje lokal hyser enbart något eller några par (bilaga 1b). Antalet havstrutar har varierat betydligt mer (procentuellt sett) mellan olika år i det undersökta området än i Vänern som helhet. Ingen tydlig trend i artens förekomst kan utläsas.

Silltrutens förekomst i Vänern är koncentrerad till Dalbosjön. I sjöns övriga delar är arten mycket fåtalig. I östra Vänern är Fällholmarna i Kalvö skärgård den enda lokalen med årlig förekomst av silltrut. I området har ytterligare tre fågelskär hyst revirhävdande silltrut vissa år (bilaga 1c).

Under perioden 1994-2006 har andelen trutar som häckat inom fågelskyddsområde i Brommö-Kalvö skärgårdar varierat mycket lite (figur 4). I genomsnitt har 82 % av de revirhävdande trutarna funnits inom fågelskyddsområde.

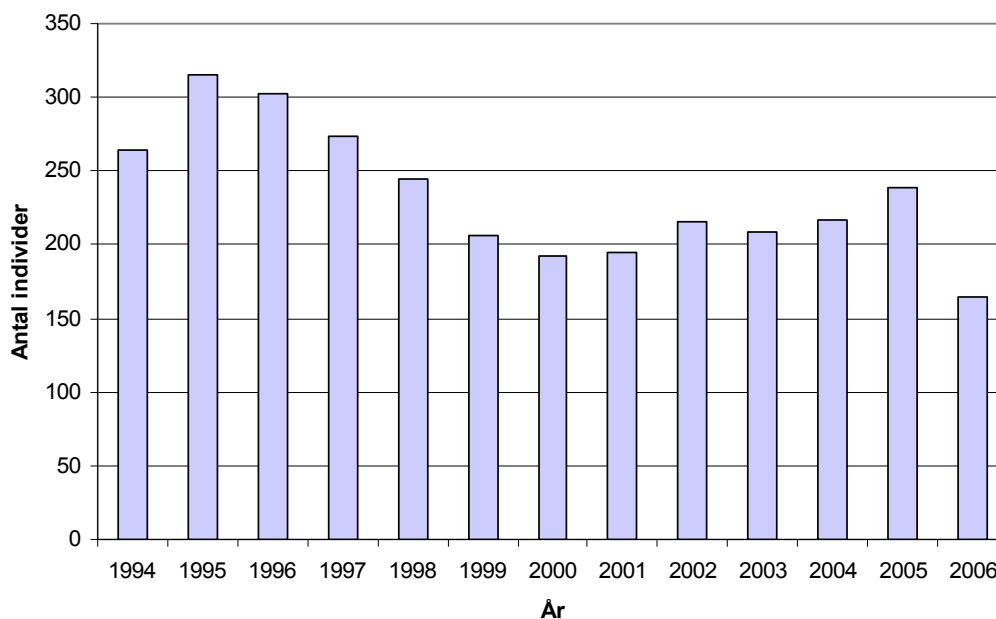


Figur 4. Procentuell andel av trutar i Brommö-Kalvö skärgårdar som funnits inom fågelskyddsområde åren 1994-2006. Ett treårigt glidande medelvärde redovisas.

Fiskmåås

Fiskmåsen är Vänerns vanligaste måsfågel. De häckande fåglarna finns spridda i flera men i genomsnitt mindre kolonier än gråtrutarna. En liten andel häckar solitärt i

vitt skilda typer av miljöer runt sjön. Häckningsskär som är utsatta för igenväxning överges så småningom.



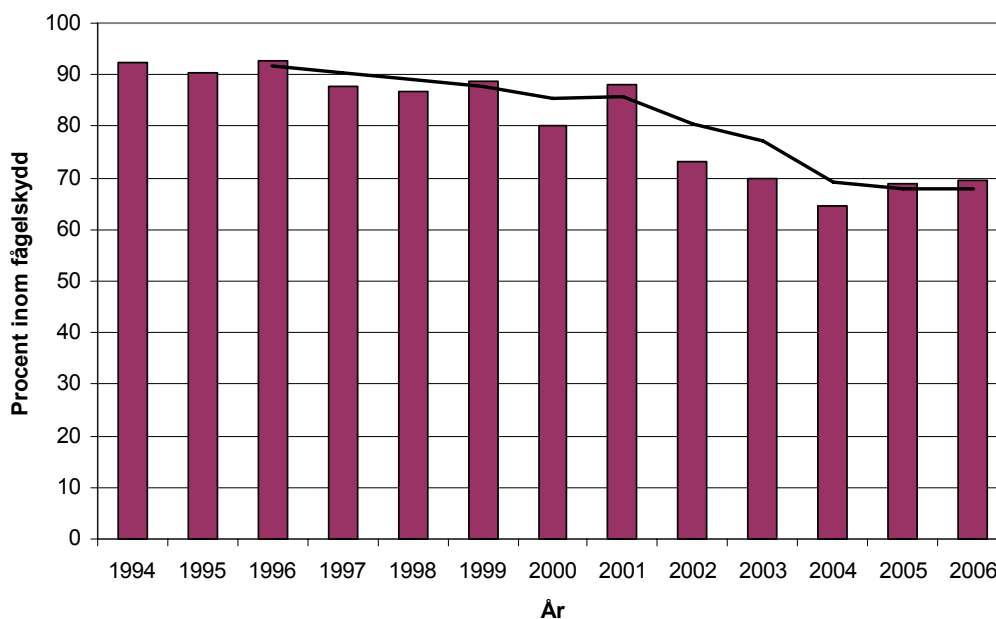
Figur 5. Antal revirhävdande individer av fiskmåsar på fågelskär i Brommö-Kalvö skärgårdar under perioden 1994-2006.

Tabell 4. Sammanfattning av förekomsten av revirhävdande fiskmåsar inom Brommö-Kalvö skärgårdar åren 1994-2006.

Art	Min antal individer	Max antal individer	Medelantal individer 1994-2006	Trend (Spearman Correlation Test 1994-2006, tväsidigt p = 0.01)
Fiskmåsar	165 (år 2006)	315 (år 1995)	234	-0,68 (ej signifikant)

I Brommö-Kalvö skärgårdar är fiskmåsar till skillnad från i Väneren totalt den näst vanligaste måsfågeln antalsmässigt klart överträffad av gråtrut (jfr. figur 3 och 5). Däremot är fiskmåsar den måsfågel som är spridd på flest antal lokaler inom området (bilaga 1d).

Den uppmätta trenden för fiskmåsarpopulationen i Brommö-Kalvö skärgårdar under perioden 1994-2006 har varit svagt negativ, dock inte signifikant (tabell 4). Under samma period har i genomsnitt 81 % av fiskmåsarerna häckat inom fågelskyddsområde. En viss minskning av denna andel har noterats under periodens senare del (figur 6).



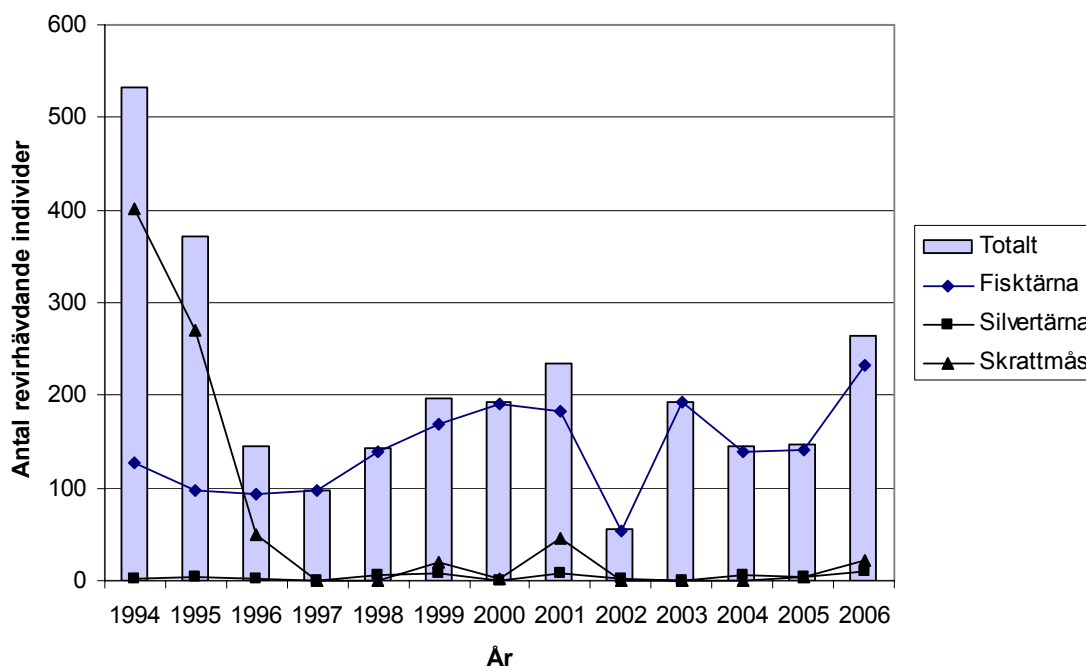
Figur 6. Procentuell andel av fiskmåsar i Brommö-Kalvö skärgårdar som funnits inom fågelskyddsområde åren 1994-2006. Ett treårigt glidande medelvärde redovisas.

I Vänern har ett avsevärt antal tidigare viktiga häckningsskär för de två artgrupperna fiskmåsar och skratmåsar/tärnor under senare år invaderats av buskar och träd och varaktigt övergivits av måsfåglarna och deras följeslagare. Det kan mycket väl finnas ett samband mellan dessa biotopförändringar och fiskmåsans minskning i Brommö-Kalvö skärgårdar. I flera Vänerskärgårdar har den högvuxna vegetationen röjts bort från vissa övergivna fågelskär. Redan ett eller några få år efter restaureringen har fåglarna i många fall återvänt till sina tidigare häckningsskär. I Brommö-Kalvö skärgårdar har tillräckligt omfattande vegetationsröjning hittills endast genomförts på ett igenväxande fågelskär. Att röja ett igenväxt fågelskär partiellt och lämna kvar en del träd är ofta verkningslöst.

Skratmåsar/tärnor (skratmåsar, fisktärna, silvertärna)

I Vänern häckar skratmåsar, fisktärna och silvertärna ofta tillsammans. Dessa arter uppvisar en betydligt lägre grad av ortstrohet än framför allt trutar. Istället väljer de att slå till på den under rådande förhållanden (vattenstånd m.m.) mest tilltalande lokalen. Det är inget anmärkningsvärt om en stor skratmåsar- eller tärnkoloni är försvunnen nästkommande år. Av Vänerns måsfåglar är skratmåsar den art som uppvisar i särklass störst mellanårsvariation.

Förekomsten av skratmåsar, fisktärna och silvertärna i Brommö-Kalvö skärgårdar under perioden 1994-2006 sammanfattas i figur 7 och tabell 5. De tre arternas rumsliga fördelning på fågelskär inom det analyserade området framgår av karta, bilaga 1e-g. Skratmåsar har som väntat uppvisat i särklass störst mellanårsvariation. Det utan jämförelse största antalet revirhävdande skratmåsar noterades åren 1994-1995. Övriga år har häckande skratmåsar antingen varit få eller saknats.



Figur 7. Antalet revirhävande individer av skattmås, fisktärna och silvertärna samt dessa arter summerat (totalt) i Brommö-Kalvö skärgårdar under perioden 1994-2006.

Tabell 5. Sammanfattning av förekomsten av revirhävande skattmås, fisktärna och silvertärna inom Brommö-Kalvö skärgårdar åren 1994-2006.

Art	Min antal individer	Max antal individer	Medelantal individer 1994-2006	Trend (Spearman Correlation Test 1994-2006, tvåsidigt p = 0.01)
Skrattmås	0 (5 år under perioden)	402 (år 1994)	63	-0,69 (ej signifikant)
Fisktärna	54 (år 2002)	232 (år 2006)	143	0,58 (ej signifikant)
Silvertärna	0 (3 år under perioden)	10 (år 2006)	3	0,42 (ej signifikant)

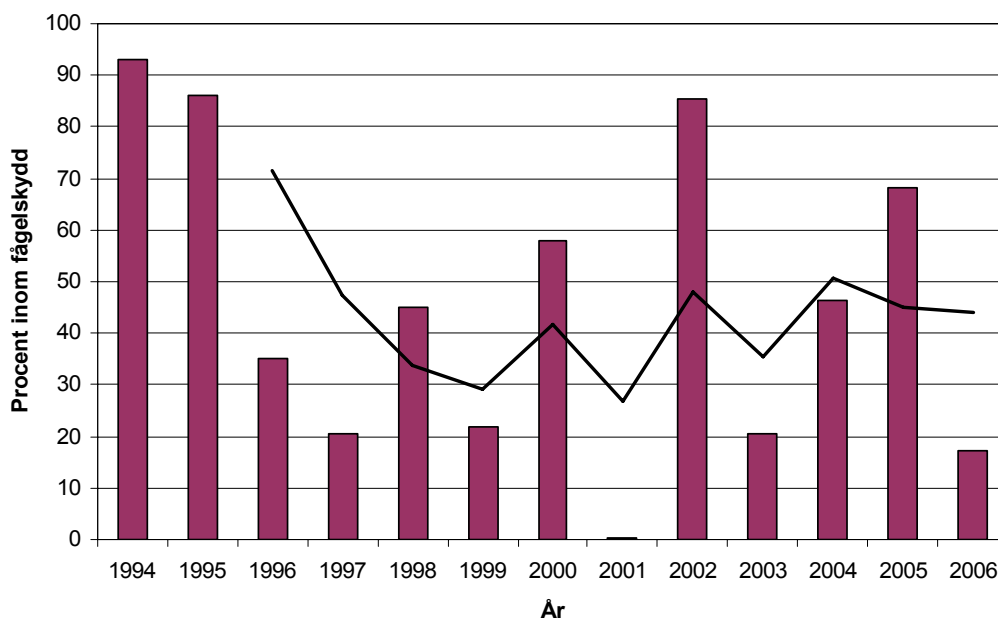
Under inventeringsåren har totalt fem lokaler inom undersökningsområdet hyst häckande skattmås (bilaga 1e).

Fisktärna är en väl spridd häckfågel i Brommö-Kalvö skärgårdar (bilaga 1f). Under perioden 1994-2006 har totalt 19 lokaler använts som häckningsplats minst ett år. Fisktärnans uppträdande har varierat mellan olika år, dock inte i samma utsträckning som skattmåsens. En svagt positiv trend, dock inte signifikant, kan skönjas i förekomsten.

Vänern är den enda insjö i södra delen av Sverige där silvertärna förekommer i större antal. Flertalet silvertärnor häckar i sjöns norra skärgårdar. I Brommö-Kalvö skärgårdar har arten häckat fåtaligt och inte årsvisst under perioden 1994-2006.

Totalt har åtta lokaler hyst häckande silvertärna minst ett år under denna tidsperiod (bilaga 1g).

Andelen skrattnåsar/tärnor som häckat inom fågelskyddsområde i Brommö/Kalvö skärgårdar under perioden 1994-2006 har i medeltal varit 46 % men med mycket stor variation mellan olika år (figur 8). Variationen är en följd av arternas vana att mer eller mindre ofta byta häckningsskär. Beteendet komplicerar utvärderingen av olika lokalers betydelse sett i ett längre tidsperspektiv. Den långa tidsserie av inventeringar som vänerinventeringen innehåller är värdefull i detta sammanhang. Det bör påpekas att den extremt låga andelen fåglar som fanns inom fågelskyddsområde år 2001 torde hänga samman med de speciella förhållanden med mycket högt vattenstånd som rådde detta år.



Figur 8. Procentuell andel av skrattnåsar och tärnor i Brommö-Kalvö skärgårdar som funnits inom fågelskyddsområde åren 1994-2006. Ett treårigt glidande medelvärde redovisas.

3.4 Måsfåglarnas följearter

Storlom, gräsand, småskrake och strandskata är typiska följearter till kolonihäckande måsfåglar i Vänern. Dessa arter häckar även i varierande utsträckning i andra biotoper än de som fågelskären representerar. Vitkindad gås, bläsand, snatterand, vigg och roskarl häckar i Vänern däremot uteslutande eller nästan uteslutande i anslutning till måsfågelkolonier på fågelskär. Även måsfåglarna skrântärna och dvärgmåsar räknas som följearter eftersom de i Vänern mestadels uppträder med enstaka par i kolonier av andra måsfåglar. Även om storskarv inte är bunden till fågelskär har den i Vänern hittills med få undantag häckat på lokaler med måsfågelkolonier.

I tabell 6 redovisas ett urval följearter till kolonihäckande måsfåglar i Vänern. Av tabellen framgår att vissa följearter påträffas i alla typer av måsfågelkolonier, medan

andra främst förekommer tillsammans med vissa måsfåglar. Följearternas olika val av häckningsmiljö är en starkt bidragande orsak till att de tre artgrupperna av måsfåglar bör analyseras var för sig. Utan sådant förfarande kan instrumentet fågelskyddsområde inte utnyttjas på ett effektivt sätt.

Tabell 6. Följearter till kolonihäckande måsfåglar i Vänern, artgrupp av måsfåglar de olika följearterna företrädesvis uppträder tillsammans med, samt förekomsten i Brommö-kalvö skärgårdar. H=häcker, F=ses regelbundet, ()=tillfällig förekomst

Följearter	Grupp 1 Trutar	Grupp 2 Fiskmås	Grupp 3 Skrattmås / tärnor	Brommö-Kalvö skärgårdar
Grågås	X			H
Vitkindad gås	X	X	X	(F)
Bläsand	X	X	X	(F)
Snatterand		X	X	
Gräsand	X	X	X	H
Vigg			X	(F)
Småskrake	X	X	X	H
Storlom	X	X	X	H
Storskarv	X			H
Strandskata	X	X	X	H
Roskarl		X	X	(H)
Dvärgmås			X	
Skräntärna	X	X	X	(H)

3.5 Speciellt hänsynskrävande arter på fågelskären

Fyra måsfåglar i Vänern har klassats som speciellt hänsynskrävande fågelarter enligt EUs fågeldirektiv (Larsson 1997). Det gäller arterna dvärgmås, skräntärna, fisktärna och silvertärna (tabell 7). Detsamma gäller för två av de kolonibildande måsfåglarnas följearter; vitkindad gås och storlom. Som medlem i EU har Sverige förbundit sig att på olika sätt slå vakt om dessa arter. Storlom och skräntärna är ofta mycket störningskänsliga och i stort behov av ostörda häckningsplatser. Sådana tillskapas när viktiga häckningsskär för de tre artgrupperna trutar, fiskmås och skrattmås/tärnor avsätts som fågelskyddsområde.

Fyra häckfåglar på Vänerns fågelskär finns upptagna på den svenska rödlistan (Gärdenfors 2005), eftersom deras framtida existens som häckfåglar i Sverige bedöms som mer eller mindre osäker. Det gäller roskarl, silltrut, skräntärna och

stenskvätta (tabell 7). Åtgärder som kan förbättra situationen för dessa arter bör om möjligt genomföras.

Tabell 7. Speciellt hänsynskrävande häckfåglar på fågelskär i Vänern.

Art	EUs fågeldirektiv, bilaga 1	Svenska rödlistan
Vitkindad gås	X	
Storlom	X	
Roskarl		Sårbar (VU) ¹
Dvärgmåsar	X	
Silltrut		Sårbar (VU) ¹
Skräntärna	X	Sårbar (VU) ¹
Fisktärna	X	
Silvertärna	X	
Stenskvätta		Missgynnad (NT) ¹

¹ Hotkategoribeteckning enligt den svenska rödlistan (Gärdenfors 2005).

Roskarl har häckat i Brommö-Kalvö skärgårdar, dock inte sedan början av 1980-talet, silltrut häckar sannolikt årligen, medan skräntärna häckade under minst fyra år i följd t.o.m. 1996. Stenskvätta slutligen häckar sannolikt på några av de större fågelskären. De iakttagelser av stenskvätta som görs vid vänerinventeringen noteras alltid. Eftersom inventeringsmetoden i första hand är utformad för användning vid kontroll av sjöfåglar medger den dock inte någon närmare analys av denna arts utbredning i vänerskärgården.



Fisktärna, en speciellt hänsynskrävande art enligt EUs fågeldirektiv, har flera viktiga häckningsplatser i Brommö-Kalvö skärgårdar. Foto: Erik Landgren

3.6 Speciellt hänsynskrävande rovfåglar

Åtminstone fem rovfåglar (fyra dagrovfåglar samt berguv) som finns upptagna i EUs fågeldirektiv (Larsson 1997) och/eller på den svenska rödlistan (Gärdenfors 2005) är möjliga häckfåglar på öar och holmar i Vänern (tabell 8). Förekomst av dessa arter kan utgöra motiv för beslut om fågelskyddsområde.

Fiskgjusen är en karaktärsfågel i Vänerns skärgårdar. I Brommö-Kalvö skärgårdar beräknas ett tiotal par häcka. Efter mer än femtio års bortovaro återkom havsörn som häckfågel till Vänern år 2001 och håller nu på att återetablera sig i Mariestads skärgårdar. Arten är störningskänslig. I vissa fall kan ett väl tilltaget fågelskyddsområde omkring boplatsen vara en förutsättning för lyckad återkomst. Även berguv, pilgrimsfalk och bivråk är tänkbare häckfåglar i området.

Tabell 8. Speciellt hänsynskrävande rovfåglar som kan häcka på öar och holmar i Vänern.

Art	EUs fågeldirektiv, bilaga 1	Svenska rödlistan
Bivråk	X	Starkt hotad (EN) ¹
Havsörn	X	Missgynnad (NT) ¹
Fiskgjuse	X	
Pilgrimsfalk	X	Sårbar (VU) ¹
Berguv	X	Missgynnad (NT) ¹

¹ Hotkategoribeteckning enligt den svenska rödlistan (Gärdenfors 2005).

4. Förslag till revidering av fågelskyddsområden

4.1 Motiv för översyn och revidering

Sedan de befintliga fågelskyddsområdena i Brommö-Kalvö skärgårdar avsattes har kunskapen om Vänerns fågelfauna, t.ex. om olika arters krav på sin häckningsmiljö, samt om pågående förändringar i vänermiljön, vuxit starkt. I mer än femton år har samtliga kända fågelskär i Brommö-Kalvö skärgårdar inventerats årligen. I delar av området har fiskgjusens och andra rovfåglars häckningsförekomst följts översiktligt under senare år. Ett detaljerat underlagsmaterial för översyn och revidering av fågelskyddsområden finns således för kolonihäckande sjöfåglar och ett mer översiktligt för fiskgjuse och andra speciellt hänsynskrävande fågelarter.

Brommö och Kalvö skärgårdar är attraktiva för rörliga friluftslivet (se t.ex. Helsing & Lindqvist 2002, Liedman 1977, Peilot 2004). I båda skärgårdarna görs för närvarande insatser för att ytterligare underlätta för friluftslivet. Nya bryggor och strövstigar planeras för att öka tillgängligheten. De aktuella skärgårdarna hyser samtidigt höga vetenskapliga naturvärden med bl.a. ett rikt fågelliv innehållande flera speciellt hänsynskrävande arter. Ett ökat tryck från friluftslivet resulterar i ett ökat behov av planering för att dessa naturvärden skall kunna bibehållas. Vissa fågelarter behöver t.ex. få tillgång till "frizoner" i form av ostörda häckningsplatser. Målsättningen måste

vara att ett ökat friluftsliv skall kunna kombineras med ett bibehållet, eller i vissa avseenden t.o.m. ökande naturvärde.

För kolonihäckande sjöfåglar är fågelskyddsområde ofta ett bra skyddsinstrument. För fågelskär i Väneren är lämpligt tidsintervall för tillträdesförbud 1 april-31 juli. Så länge biotopen inte förändras fungerar lokalen som häckningsplats. Det bör påpekas att även ett värdefullt fågelskär kan sakna häckande måsfåglar vissa år. Även sådana år kan lokalen dock vara känslig för störningar, eftersom storlom ofta finns kvar och häckar även de år måsfågeln uteblir. Vid annalkande fara försvinner lomarna ofta mycket diskret från boplatsen. Det är då lätt att missbedöma situationen och tro att skäret är fågeltomt och att landstigning inte stör fågellivet. Att lokalen är avsatt som fågelskyddsområde kan rädda lomhäckningen. I Brommö-Kalvö skärgårdar finns flera lokaler med häckande storlom.

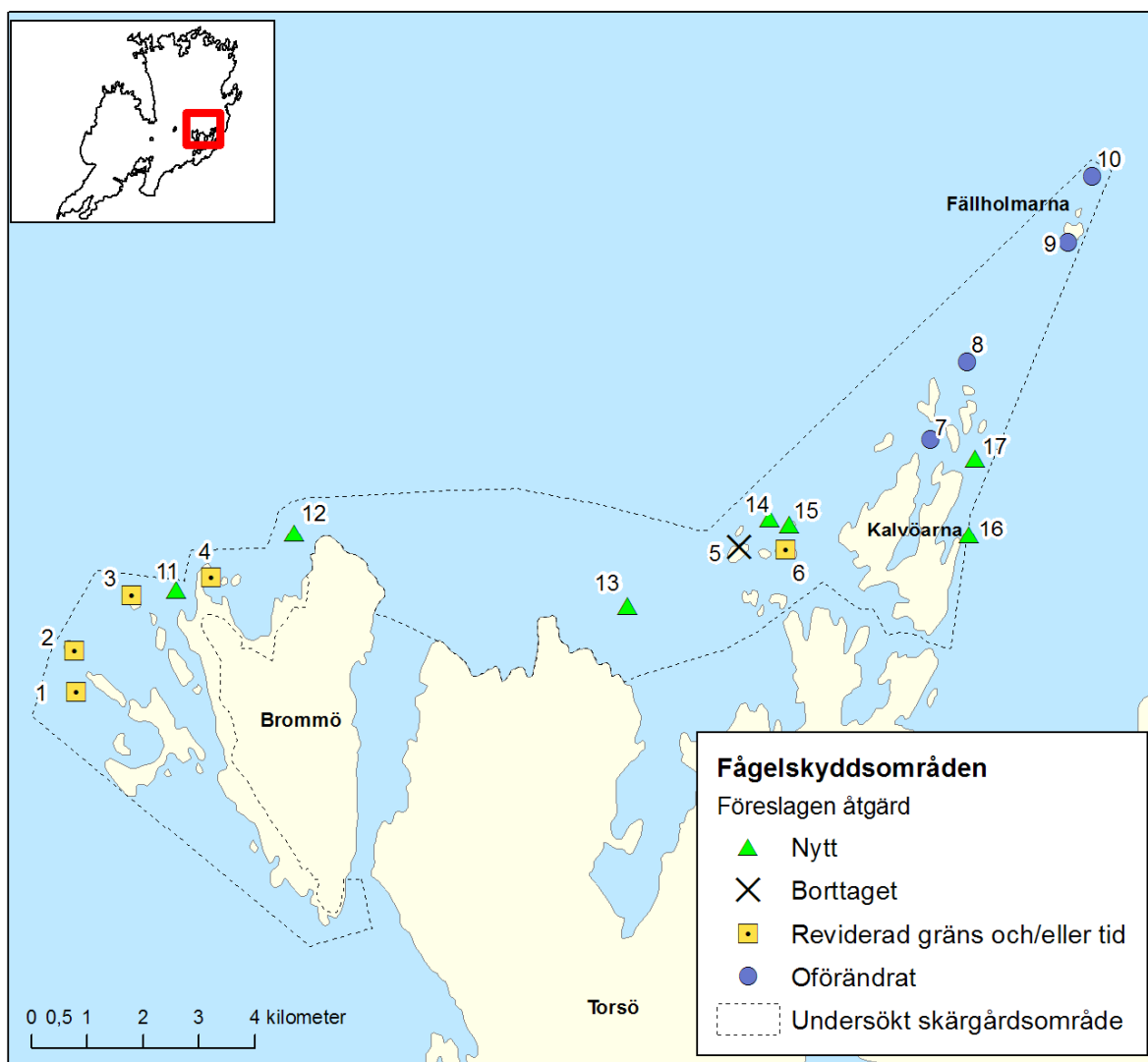
De båda artgrupperna *trutar* och *fiskmåsar* fångas upp relativt bra av de befintliga fågelskyddsområdena i Brommö-Kalvö skärgårdar. För den tredje artgruppen, *skratmåsar/tärnor*, är situationen däremot inte tillfredsställande. Flera värdefulla häckningsställen saknar skydd, och är dessutom störningskänsligt belägna. Skratmåsar- och tärnkolonier är viktiga för flera arter av änder och vadare. Tärnor har dessutom sen häckningsstart jämfört med måsar och trutar och kan fortfarande ha små ungar eller t.o.m. ägg under den tid friluftslivet är som livligast i vänerskärgårdarna.

Ytterligare ett motiv för översyn av fågelskyddsområden för kolonihäckande sjöfåglar är att uppslag av buskar och träd har resulterat i att några bl.a. för tärnor viktiga fågelskyddsområden i Brommö-Kalvö skärgårdar upphört att fungera som det var tänkt. Dessa fågelskyddsområden bör ses över. Har lokalen stora kvaliteter för fågellivet bör den tidigare biotopen återskapas, i annat fall bör fågelskyddsområdet upphöra.

Ungefär hälften av fågelskyddsområdena i Brommö-Kalvö skärgårdar är helt eller delvis inrättade som skydd för häckande fiskgjuse (tabell 2). De senaste åren har gjusar dock endast häckat på en av dessa lokaler. För fiskgjuselokaler som stått tomma under en längre följd av år, och där lämpligt boträd nu saknas, bör övervägas om fågelskyddsområdet skall upphöra. Har den skyddade lokalen ett mycket fördelaktigt läge kan ett alternativ vara att bygga en konstgjord boplattform som eventuellt kan locka fiskgjusar åter till platsen.

I vissa fall har det mer flexibla redskapet vädjandeskyltar visat sig fungera bra som skydd för fiskgjusens boplats. I Brommö-Kalvö skärgårdar finns flera boplatser där det är lämpligt att i första hand prova vädjandeskyltar. I tillsynen av naturreservaten bör ingå att aktuella lokaler årligen kontrolleras i slutet av april eller början av maj och skyltar vid behov sätts upp. Visar det sig att vädjandeskyltarna inte respekteras, kan det bli nödvändigt att överväga bildandet av nya fågelskyddsområden för häckande fiskgjuse.

Havsörnens återetablering i Vänerens skärgårdar är mycket glädjande men kräver en omsorgsfull planering. För en varaktig etablering krävs att arten har tillgång till ostörda häckningslokaler.



Figur 9. Förslag till nya, borttagna, ändrade och oförändrade fågelskyddsområden i Brommö-Kalvö skärgårdar.

4.2 Redovisningssätt av berörda lokaler

Varje lokal som berörs av förslaget till revidering av fågelskyddsområden i Brommö-Kalvö skärgårdar redovisas med namn och nummer (1-17). Lokalerna 1-10 är de befintliga fågelskyddsområden som tidigare redovisats i figur 1 och tabell 2. I några fall har det tidigare namnet på ett sådant fågelskyddsområde ändrats för att stämma bättre överens med namngivningen på sjökort och vanligt använda kartor. Lokalerna 11-17 är nya. De olika lokalernas geografiska läge framgår av figur 9 och varje lokals yttre avgränsning av karta (bilaga 4). En sammanställning av samtliga lokaler som berörs av den föreslagna revideringen redovisas i bilaga 3. I texten till varje lokal anges i förekommande fall id-nummer enligt vänerinventeringen på det (de) fågelskär som tillhör fågelskyddsområdet.

4.3 Förslag till nya fågelskyddsområden

Enligt förslaget avsätts sju nya fågelskyddsområden. Varje områdes yttre avgränsning framgår av karta (bilaga 4). För samtliga nya lokaler föreslås tillträdesförbudet gälla under tiden 1 april-31 juli.

11 Skottarn

Beskrivning: Ett nästan kallt klippskär med ett fåtal buskar. Lokalen är klassad som fågelskär (70502).

Motivering: Värdefull lokal för framför allt tärnor. Är ej av nämnvärt intresse för friluftslivet.

Skötselbehov: Litet. De högsta buskarna bör röjas bort, därefter underhållsröjning vid behov.



12 Skäggenäseskäret

Beskrivning: Ett klippskär utan högre vegetation väster om Brommö's nordudde. Lokalen är klassad som fågelskär (70501).

Motivering: Värdefull lokal för trutar och vissa andfåglar. Silltrut häckar vissa år. Är ej av nämnvärt intresse för friluftslivet.

Skötselbehov: Inget.



13 Röskär

Beskrivning: Ett delvis trädbevuxet skär i isolerat läge utanför den sammanhängande skärgården. Lokalen är klassad som fågelskär (70401).

Motivering: Värdefull lokal för trutar och flera arter av andfåglar. Storskarv har häckat. Lokalen är ej av nämnvärt intresse för friluftslivet.

Skötselbehov: Inget så länge nuvarande artsammansättning hos häckfågelfaunan eftersträvas. Ett annat alternativ är att röja bort träd och buskar för att om möjligt gynna tärnor m.fl.. Även om den högre vegetationen avlägsnas är det dock osäkert om lokalens steniga och blockiga ytstruktur är attraktiv för t.ex. tärnor.



14 Lilla Krappeln med skär

Beskrivning: Huvudön är en delvis trädbevuxen holme (stora bilden). Sydspetsen utgörs av en välutvecklad strandvall. Intill huvudön finns ett nästan kallt skär (lilla bilden till höger) samt längre västerut ytterligare ett mindre nästan kallt skär (lilla bilden till vänster). Lokalen är klassad som fågelskär (70307).

Motivering: De två skären är värdefulla för tärnor men också för fiskmåsar. Under ostörda förhållanden kan bl.a. strandskata förväntas häcka på huvudön. Skären är ej av intresse, huvudön av visst intresse för friluftslivet. Besök på huvudön stör fågellivet på det närmaste skäret.

Skötselbehov: Litet. De högsta buskarna på skären bör röjas bort, därefter underhållsröjning vid behov.





15 Stora Krappeln

Beskrivning: En större, rund holme bevuxen med bl.a. vidkroniga tallar.

Motivering: Har under en följd av år hyst en av få gråhägerkolonier i Vänerns skärgårdar, oftast ca 10 par. Dessutom ofta häckningsplats för fiskgjuse. Är ej av något större intresse för friluftslivet, men landstigning med allvarlig störning på de häckande fåglarna förekommer.

Skötselbehov: Inget.



16 Gersvikeskären

Beskrivning: En samling låga klipp- och stenskar med en klibbaldunge. Lokalen är klassad som fågelskär (70308).

Motivering: Värdefull lokal för storlom. Avlägsnas den högre vegetationen kan skären förväntas bli en viktig häckningsplats för måsar och tärnor med följarter. I denna del av Kalvö skärgård saknas annars lämpliga häckningsskar för kolonihäckande sjöfåglar. Är ej av intresse för friluftslivet.

Skötselbehov: Tämligen stort. Ca 50 klibbalar, någon björk, samt en del lägre slyvegetation måste avlägsnas. Underhållsröjning behövs därefter inledningsvis minst vartannat år.



17 Kvarnholmen

Beskrivning: En mindre, rund holme med en samling äldre vidkroniga tallar.

Motivering: Ofta häckningsplats för lärkfalk, potentiell häckningsplats för fiskgjuse. Chansen bedöms vara stor att fiskgjuse bosätter sig på holmen om en lämplig talltopp åtgärdas för att kunna härbärgera ett fiskgjusebo. Är ej av nämnvärt intresse för friluftslivet men nås lätt från närbelägna mycket frekventerade naturhamnar.

Skötselbehov: Inget.



4.4 Förslag till borttagna fågelskyddsområden

Det till landareal största fågelskyddsområdet i Brommö-Kalvö skärgårdar föreslås bli upphävt. Områdets yttre avgränsning framgår av karta (bilaga 4).

5 Trollö och Laxhallarna

Beskrivning: En ca 500 meter lång oval ö (Trollö) samt två mindre holmar (Laxhallarna). Trollö (högra bilden) är skogsbevuxen, till stor del med tämligen ensartad tallskog. På öns norra del finns några kärr med fria vattenytor. Den västra av Laxhallarna är en hög klippholme (vänstra bilden) med gamla tallar och en del välutvecklade renlavsmattor som visar på litet slitage från människor. Den östra är en mycket lägre holme bevuxen med några få äldre och ett större antal yngre tallar samt en del lövträd.

Tidigare motiv för fågelskydd: Bl.a. häckande fiskgjuse, lärkfalk och silvertärna.

Föreslagen förändring: Fågelskyddsområdet upphävs.

Motiv för förändring: Uppslag av träd och buskar har resulterat i att lämplig biotop för kolonihäckande sjöfåglar nu saknas inom detta fågelskyddsområde. Lärkfalk häckar vissa år. Fiskgjuse har inte häckat de senaste åren men kan mycket väl återkomma. Skulle så ske bör i första hand vädjandeskyltar provas. Förhoppningsvis kan sådana skyltar ha önskad effekt i ett fall som detta, när det mest troliga boplatsläget finns på en för friluftslivet mindre intressant del av ögruppen.

Ögruppen är av ett visst intresse för friluftslivet, landstigning är möjlig på flera platser. Strandklipporna kan utnyttjas för sol och bad. Öarnas läge längst ut mot öppna Väner utgör i sig en attraktion. Förslaget innebär att friluftslivet prioriteras framför de ornitologiska värdena. Antalet besökare kommer sannolikt att öka markant.



4.5 Förslag till ändrade fågelskyddsområden

Fyra befintliga fågelskyddsområden föreslås få ändrad gräns (nr 1, 2, 4 och 6). Förslagen till ny avgränsning framgår av karta (bilaga 4). För två av ovannämnda lokaler (nr 4 och 6), samt dessutom för en lokal med oförändrad gräns (nr 3), föreslås att tidsperioden för tillträdesförbudet ändras från 1 april-31 juli till 1 februari-31 juli. För lokal 1 och 2 föreslås däremot liksom tidigare att tillträdesförbudet skall gälla under tidsperioden 1 april-31 juli.

1 Lindökroksholmarna och Sjömannsskär (Lindökroksholmarnas skär utgår)

Beskrivning: En grupp delvis trädbevuxna holmar (Lindökroksholmarna) och en grupp mindre nästan kala skär (Sjömannsskär) som förbinds av ett undervattensrev, samt ett ensamt, mindre kalkskär (övre bilden). Hela fågelskyddsområdet är klassat som fågelskär men är uppdelat i tre lokaler (70505, 70506, 70507).

Tidigare motiv för fågelskydd: Fågelskyddsområdet tillkom som skydd för bl.a. kolonihäckande sjöfåglar och storlom. Störningskänsligt läge.

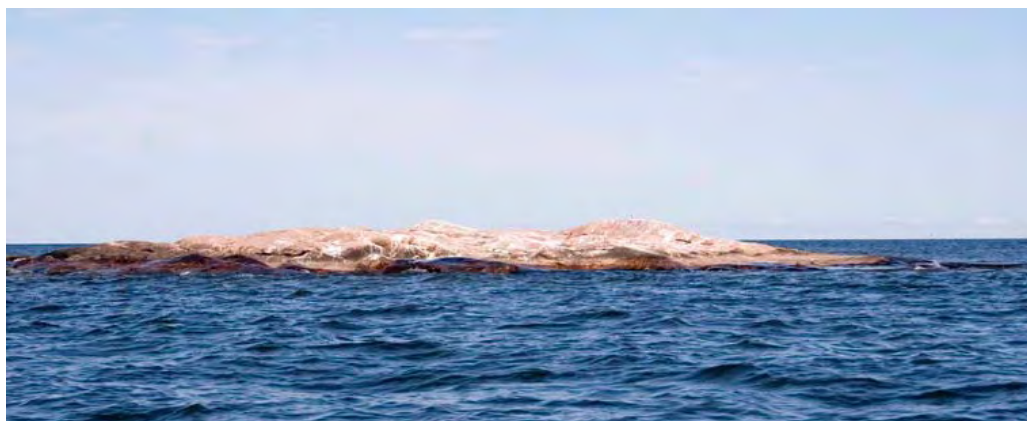
Föreslagen förändring: Fågelskyddsområdet minskas genom att det ensamma kalkskäret, Lindökroksholmarnas skär (70506), utgår.

Motiv för förändring: Under perioden 1994-2006 har endast enstaka par av

havstrut häckat regelbundet på kalskåret som därmed bedöms ha endast marginellt värde för fågellivet. Skäret är ej av nämnvärt intresse för friluftslivet. Den förändrade gränsen för fågelskyddsområdet innebär däremot att vattenområdet på ömse sidor om skäret blir tillgängligt för båttrafik.

Lindökroksholmarna och Sjömansskär är av stort värde för fågellivet med kolonihäckande sjöfåglar, storlom, strandskata m.fl..

Skötselbehov: Måttligt. I nuläget häckar förhållande få tärnor i Brommö skärgård och brist på goda häckningslokaler föreligger. På den östligaste av Lindökroksholmarna (nedre bilden) finns en grupp yngre tallar och lövträd. Genom att avlägsna dessa träd kan en god biotop för bl.a. tärnor med följarter tillskapas. Efter avverkningen behövs inledningsvis troligen underhållsröjning minst vartannat år.



2 Kråkholmarna (Trollökroken utgår)

Beskrivning: Trollökroken (vänstra bilden) är en till stor del tallbevuxen holme med en strandvall i öster. Kråkholmarna (högra bilden) är också delvis tallbevuxna. På nordvästra delen av den yttre (västra) holmen finns ett stort nästan kallt parti. De välutvecklade mattorna av renlav och tuschlav på denna holme tyder på föga slitage från människor.

Tidigare motiv för fågelskydd: Häckningsplats för fiskgjuse, lärkfalk, samt kolonihäckande sjöfåglar. Störningskänsligt läge nära en mycket utnyttjad farled till angoringsplatser för fritidsbåtar.

Föreslagen förändring: Fågelskyddsområdet minskas genom att Trollökroken utgår.

Motiv för förändring: Trollökroken bedöms som den för fågellivet minst intressanta delen av fågelskyddsområdet. Vissa biologiska värden som talar för ett fortsatt tillträdesförbud finns kvar, t.ex. välutvecklade av mänskligt slitage endast måttligt påverkade renlavsmattor samt häckande lärkfalk vissa år. Skulle fiskgjuse bosätta sig på holmen bör i första hand vädjandeskyltar provas. Det är dock tveksamt om någon av de nuvarande tallarna kan bära upp ett fiskgjusebo.

Även om vindskyddade tilläggsplatser saknas är holmen, bl.a. beroende på läget ytterst i skärgården och alldeles invid flitigt trafikerade farleder, av ett visst intresse för friluftslivet. I detta fall prioriteras friluftslivet framför de biologiska värdena.

För Kråkholmarna, som vid lågvatten har landförbindelse sig emellan (framgår av högra bilden, tagen mot NV) och bedöms ha klart större värde för fågellivet, bör fågelskyddsområdet däremot kvarstå. Holmarna fungerar dels som fågelskär med kolonihäckande fiskmås och vissa år tärnor med följearter som strandkata, samt som häckningsplats för fiskgjuse (dock ingen häckning 2006).

Skötselbehov: Tämligen litet. Den uppväxande slyvegetationen i sprickor på klippställarna på yttre Kråkholmens nordväststuds bör röjas bort, därefter underhållsröjning vid behov.



3 Rammholmarna, yttre

Beskrivning: En tämligen hög holme bevuxen med gammal tallskog. Gott om kvarliggande lågor och mycket välutvecklade renlavsmattor visar att holmen påverkats mycket lite av människor under senare år.

Tidigare motiv för fågelskydd: Häckningsplats för bl.a. fiskgjuse och lärkfalk i ett skärgårdsområde som annars utnyttjas mycket av rörliga friluftslivet.

Föreslagen förändring: Tiden för tillträdesförbudet ändras från 1 april-31 juli till 1

februari-31 juli.

Motiv för förändring: Holmen har sådana kvalitéer att även speciellt hänsynskrävande rovfåglar som påbörjar sin häckning tidigare på våren än fiskgjuse är tänkbara häckfåglar.

Skötselbehov: Inget.



4 Järnsäudde, Stora Kungen m.fl. (Järnsäudde tillkommer)

Beskrivning: Det befintliga fågelskyddsområdet består av två skogbevuxna holmar samt ett delvis bladvassbevuxet vattenområde med flera småskär.

Tidigare motiv för fågelskydd: Bl.a. häckande storlom, flera arter av andfåglar samt lärkfalk i närområdet till mycket frekventerade naturhamnar och badstränder.

Föreslagen förändring: Fågelskyddsområdet utökas med en ca 700 meter lång och tämligen hög skogsklädd udde, Järnsäudde (övre bilden), samt vattenområdet mellan denna och det befintliga fågelskyddsområdet (nedre bilden). Tiden för tillträdesförbudet ändras från 1 april-31 juli till 1 februari-31 juli.

Motiv för förändring: Häckningsplats för fiskgjuse, möjlig häckningsplats även för andra speciellt hänsynskrävande rovfåglar med tidigare häckningsstart. Storlommens möjlighet att lyckas med häckningen ökar avsevärt om fågelskyddsområdet utökas. Det grunda vattenområdet och de skogsklädda stränderna är ej av nämnvärt intresse för friluftslivet men nås lätt från närbelägna naturhamnar och badplatser.

Skötselbehov: Inget, men det är viktigt att kontroll av skyltningen även från landsidan sker regelbundet.



6 Stora Björkönen med skär (Stora Björköns ostskär tillkommer)

Beskrivning: En något större ö samt två mindre holmar, samtliga skogsbevuxna. Huvudön är kuperad, delvis ganska svårframkomlig och norra stranden sluttar brant mot Väneren. Den delvis högstammiga tallskogen innehåller gott om helt eller delvis nedfallna träd och äldre lågor (lilla bilden till höger). På öns södra del finns ett skogskärr omgärdat av främst björk och asp (lilla bilden till vänster).

Tidigare motiv för fågelskydd: Bl.a. häckande fiskgjuse och lärkfalk.

Föreslagen förändring: Fågelskyddsområdet utökas med ett skär i öster (övre bilden). Tiden för tillträdesförbudet ändras från 1 april-31 juli till 1 februari-31 juli.

Motiv för förändring: På ostskäret finns en god häckningsbiotop för bl.a. tärnor samt storlom. Skäret är ej av intresse för friluftslivet.

Fiskgjuse har inte häckat de senaste åren, men lämpliga boträd finns tillgängliga för framtida häckning. Biotopen på huvudön är attraktiv även för andra speciellt hänsynskrävande rovfåglar med tidigare häckningsstart. Tallar, vars topp med enkla medel kan iordningsställas för att bilda underlag för ett större rovfågelsbo, finns att tillgå.

I det fall fågelskyddsområdet för Trollö och Laxhallarna upphävs kommer Stora Björkönen att vara den enda större skogsklädda ö i Kalvö skärgård som är belagd med tillträdesförbud under rovfåglarnas häckningstid. Eftersom friluftslivet aktivt skall underlättas och förväntas öka i denna skärgård, kommer detta fågelskyddsområde sannolikt att få ett allt större värde för fågellivet. Huvudön kan vara av ett visst intresse för friluftslivet men de biologiska värdena bör prioriteras i detta fall (jfr. Trollö och Laxhallarna).

Skötselbehov: Tämligen litet. Slyvegetationen på ostskärets södra del bör avlägsnas, därefter inledningsvis underhållsröjning minst vartannat år.



4.6 Förslag till oförändrade fågelskyddsområden

Fyra nu gällande fågelskyddsområden föreslås förbli oförändrade. De olika lokalernas yttre avgränsning framgår av karta (bilaga 4). I samtliga fall föreslås att tillträdesförbudet liksom tidigare skall gälla mellan 1 april-31 juli.

7 Mosundets skär

Beskrivning: Ett klippskär med några få träd och buskar samt ett sjömärke. Lokalen är klassad som fågelskär (70304).

Motivering: Viktig häckningsplats för tärnor och fiskmås. Är ej av intresse för friluftslivet men ligger intill en flitigt trafikerad farled i den av människor mest frekventerade delen av Kalvö skärgård.

Skötselbehov: Tämligen litet. Träd och höga buskar avverkas, därefter underhållsröjning vid behov.



8 Stora Marpil och Sjötorps Svartskär

Beskrivning: Stora Marpil är en avlång klippholme med en liten talldunge och i övrigt en hel del buskar. Sjötorps Svartskär är en klippholme med ett antal glest stående björkar, i övrigt kal (högra bilden). På norra spetsen finns en fyr. Mellan huvudöarna ligger ett långsmalt nästan kalt klippskär (vänstra bilden).

Motivering: Viktig häckningslokal för kolonihäckande måsfåglar, och då inte minst tärnor med följearter. Roskarl har häckat. De uppväxande träden gör att Sjötorps Svartskär inte längre fungerar som ett fågelskär. De senaste åren har en tärnkoloni funnits på skäret mellan huvudöarna. På Stora Marpil har fiskgjuse tidigare häckat.

Skötselbehov: Måttligt. Den tidigare goda biotopen för kolonihäckande sjöfåglar på Sjötorps Svartskär bör återställas genom att de uppväxande björkarna avverkas. Behov av underhållsröjning föreligger därefter inledningsvis minst vartannat år.



9 Fällans sydsjär

Beskrivning: Ett tämligen högt, på de högsta partierna kalt, på de lägre delvis buskbeväxt skär. Genom upprepad styröjning har uppväxande träd hållits tillbaka.

Motivering: Viktig häckningslokal för framför allt fiskmås, periodvis även för skrattmås och tärnor. Roskarl har häckat och skrättärna har tidigare häckat under en följd av år. Skäret ligger nära en frekventerad hamn för fritidsbåtar och löper en uppenbar risk att utsättas för allvarliga störningar. Amnehärads båtklubb har dock på ett förtjänstfullt sätt, bl.a. genom information om fågelskyddets betydelse, medverkat till att de häckande sjöfågelnarna kunnat häcka ostört.

Skötselbehov: Måttligt. Den uppväxande busk- och trädvegetationen på skärets lägsta del (till vänster på bilden) måste röjas bort med vissa års mellanrum.



10 Fällholmarnas nordskär

Beskrivning: Tre tämligen höga, delvis kala, delvis trädbevuxna klippskär samt norra delen av en något större holme. Spillning från de häckande storskarvarna har påverkat trädvegetationen som successivt minskat. Biotopen har därmed förbättrats ytterligare för många sjöfåglar.

Motivering: En av Vänerns största sjöfågelkolonier. Skären ligger i närområdet till en mycket frekventerad hamn för fritidsbåtar och löper en uppenbar risk att utsättas för allvarliga störningar. Amnehärads båtklubb har dock på ett förtjänstfullt sätt, bl.a. genom information om fågelskyddets betydelse, medverkat till att de häckande sjöfåglarna kunnat häcka ostört.

Skötselbehov: Inget.



4.7 Konsekvenser för fågelfaunan av reviderat fågelskydd

En revidering av fågelskyddsområden enligt detta förslag bedöms vara mycket positiv för fågelskärens häckfågelfauna. Samtliga tre grupper av måsfåglar, men allra mest skrattmå/skrattmå/tärnor, kommer att få ett förstärkt skydd. Detta innebär också att samtliga i området förekommande följearter till måsfågeln (avsnitt 3.4) får ett bättre skydd än tidigare. I tabell 9 görs ett försök att på ett schematiskt sätt illustrera möjliga konsekvenser av reviderade fågelskyddsområden för de tre funktionella grupperna av måsfåglar med följearter. Observera att de angivna procentsiffrorna i tabell 9 grundar sig på en hypotetisk beräkning.

Tabell 9. Konsekvenser för kolonihäckande måsfåglar av reviderat fågelskydd. Procentuell andel av trutar, fiskmå och skrattmå/tärnor i Brommö-Kalvö skärgårdar som funnits inom fågelskyddsområde åren 1994-2006 samt motsvarande andel (hypotetisk beräkning) om nu föreslagna revidering av fågelskyddet hade gällt sedan 1994.

	Grupp 1: Trutar	Grupp 2: Fiskmå	Grupp 3: Skrattmå/ tärnor
Andel måsfåglar inom fågelskyddsområde åren 1994-2006 (medelvärde) enl. nu gällande fågelskydd.	82 %	81%	46%
Andel måsfåglar inom fågelskyddsområde åren 1994-2006 (medelvärde) om nu föreslagna revidering hade gällt (observera hypotetisk beräkning).	93%	92%	79%

Igenväxningen av stränder och skär i Väner kan förväntas fortgå och alltmer minska utbudet på lämpliga lokaler för kolonihäckande sjöfåglar. Här föreslås därför att ett urval skyddade fågelskär hålls fria från uppväxande buskar och träd. Speciellt hänsynskrävande arter som fisktärna och silvertärna hör till de sjöfåglar som kommer att gynnas allra mest av sådana insatser. En plan för skötseln av aktuella lokaler kan med fördel inarbetas i skötselplanerna.

Föreslagna revidering av fågelskyddsområden bedöms också, och då inte minst sett ur ett något längre tidsperspektiv, vara positiv för flera andra speciellt hänsynskrävande fågelarter. Storlom är en sådan art, havsörn en annan. För fiskgjuse kan användning av vädjandeskyltar på lokaler som inte är fågelskyddsområde förhoppningsvis också få positiv effekt. I tillsynen av naturreservaten bör ingå att årligen, i slutet av april eller början av maj, kontrollera fiskgjuselokaler och vid behov sätta upp vädjandeskyltar. Det är också önskvärt att beståndsutveckling och inte minst häckningsframgång hos områdets fiskgjusar fortsättningsvis systematiskt dokumenteras. På så sätt kan bl.a. en allt säkrare

bedömning göras av vädjandeskyltars effektivitet i ett skärgårdsområde med mycket friluftsliv.

Det undersökta skärgårdsområdets betydelse för rovfåglar kommer att påverkas av friluftslivets utveckling på "huvudöarna" Brommö och Kalvöarna. Ökat friluftsliv på huvudöarna innebär ökat behov av ostörda häckningsplatser på de mindre öarna. Skötselåtgärder som kan "styra" rovfågelhäckningar till fågelskyddsområden bör övervägas. En åtgärd som ofta visat sig fungera är att iordningställa träd så att fiskgjuse eller havsörn kan bygga där. Att gynna potentiella boträd genom att ta bort enstaka konkurrerande träd är ett mer långsiktigt sätt att hjälpa dessa speciellt hänsynskrävande fågelarter.

4.8 Konsekvenser för allmänheten av reviderat fågelskydd

Förslaget till reviderade fågelskyddsområden i Brommö-Kalvö skärgårdar innebär att sju nya lokaler tillkommer, fyra kvarstår oförändrade, fem kvarstår men med reviderad gräns eller tid, medan det största nu gällande fågelskyddsområdet upphävs (se bilaga 3). För tre lokaler föreslås att tidsperioden för tillträdesförbud skall vara 1 februari-31 juli, i övrigt gäller tiden 1 april-31 juli.

Naturligtvis kan intressekonflikter uppstå om många för friluftslivet attraktiva områden beläggs med tillträdesförbud. Önskemål om lättillgängliga utflyktsmål är ytterst berättigade och måste beaktas. Samtidigt höjer ett rikt fågelliv i hög grad ett skärgårdsområdes kvaliteter som rekreations- och upplevelseområde. För många besökare är fåglarnas närvaro en positiv del av upplevelsen. Det visar sig också att många människor uppfattar fågelskyddsområden mer som ett nödvändigt instrument för att undvika störningar på känsligt fågelliv än som en inskränkning i rörelsefriheten.

Fågelskären har avgörande betydelse för ett skärgårdsområdes fågelfauna men är i allmänhet ingen attraktiv miljö för friluftsliv. Den nu föreslagna revideringen av fågelskyddsområden bedöms vara positiv både för fågelskärens häckfågelfauna och för speciellt hänsynskrävande rovfåglar och andra arter, samtidigt som den endast i begränsad utsträckning påverkar friluftslivet i den aktuella delen av Vänern.

Ingen av de lokaler för vilka nytt fågelskyddsområde föreslås torde vara så intressanta för friluftslivet att en uttalad konfliktsituation bedöms föreligga. Det större fågelskyddsområde som föreslås bli upphävt, ögruppen Trollö och Laxhallarna i Kalvö skärgård, är intressanta för friluftslivet. Genomförs revideringen blir dessa öar längst ut mot Storvänern åter tillgängliga för skärgårdsbesökare under hela året och tillgängligheten i ytterskärgården ökar. Detsamma gäller om Trollökroken i Brommö skärgård upphör att vara fågelskyddsområde.

5 Tack!

Ett stort tack riktas till de personer som bidragit till att detta förslag till översyn och revidering av fågelskyddsområden i Brommö-Kalvö skärgårdar varit möjligt att ta fram. Torbjörn Mossberg, Kristinehamn, Ingemar Svensson, Gullspång, Sam Hjalmarsson, Stig Åberg samt Sten-Gunnar Steenson, Mariestad, har under en följd av år genomfört inventeringen av fågelskär (vänerinventeringen) i de aktuella skärgårdarna. Vid kontrollen av fågelskyddsområden och andra fågellokaler år 2006 lotsade den sistnämnde också på ett effektivt sätt fram båt och passagerare bland grynnor, holmar och skär i Brommö skärgård. På samma effektiva sätt möjliggjorde Bo Magnusson fältarbetet i Kalvö skärgård och har dessutom stått för många värdefulla faktauppgifter om denna skärgård. Slutligen har Håkan Svensson, Otterbäcken, Ingemar Wästlund, Gullspång, samt Torkel Söderström, Mariestad, bistått med värdefulla uppgifter om natur och friluftsliv i de aktuella skärgårdarna.

6 Referenser

Eriksson, A. 1977. *Inventering av fågelfaunan i Brommöområdet*. Länsstyrelsen i Skaraborgs län, meddelande 5/77. Stencil.

Gärdenfors, U. (ed.) 2005. *Rödlistade arter i Sverige 2005 – The 2005 Red List of Swedish Species*. ArtDatabanken, Uppsala.

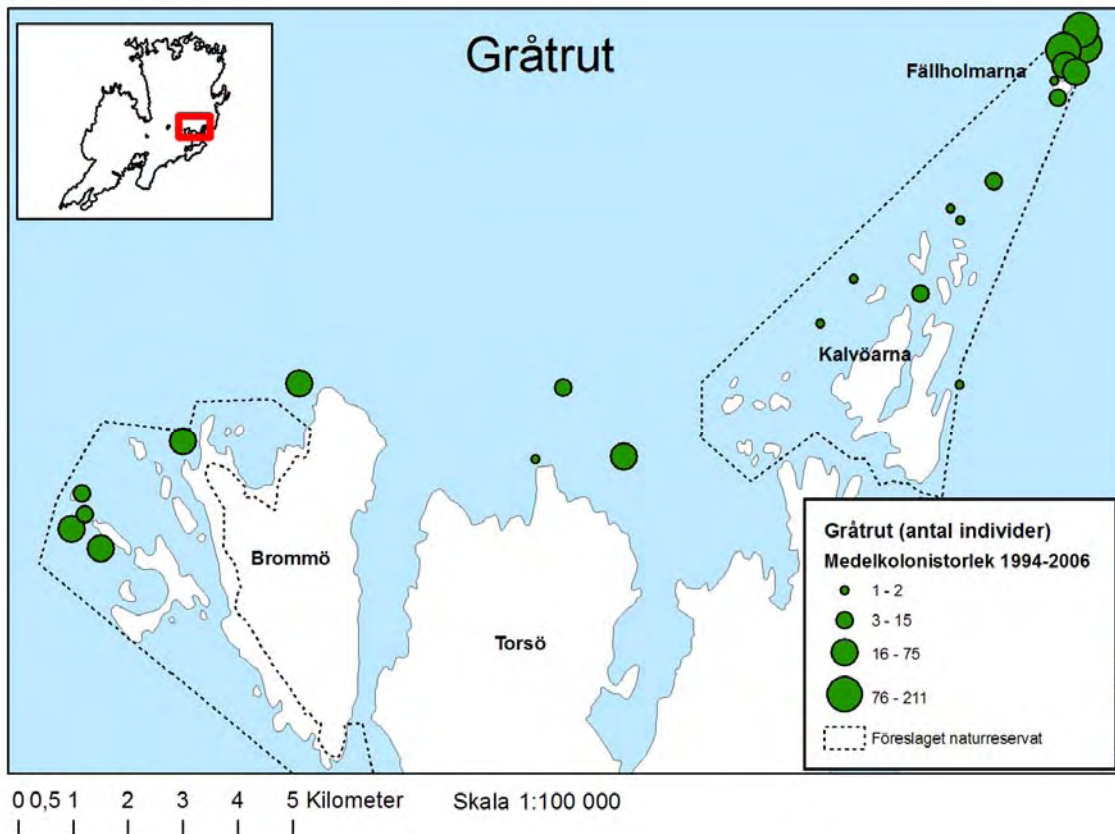
Helsing, D. & Lindqvist, M. 2002. *Natur- och friluftsvärden i Kalvö och Brommö skärgårdar*. Rapport till Länsstyrelsen i Västra Götalands län. Stencil.

Larsson, T. (ed.) 1997. *Fågelpopulationernas storlek fördelade på län. Sammanställning som del i genomförandet av EGs fågeldirektiv 79/409/EEG*. Naturvårdsverket. Stockholm. Stencil.

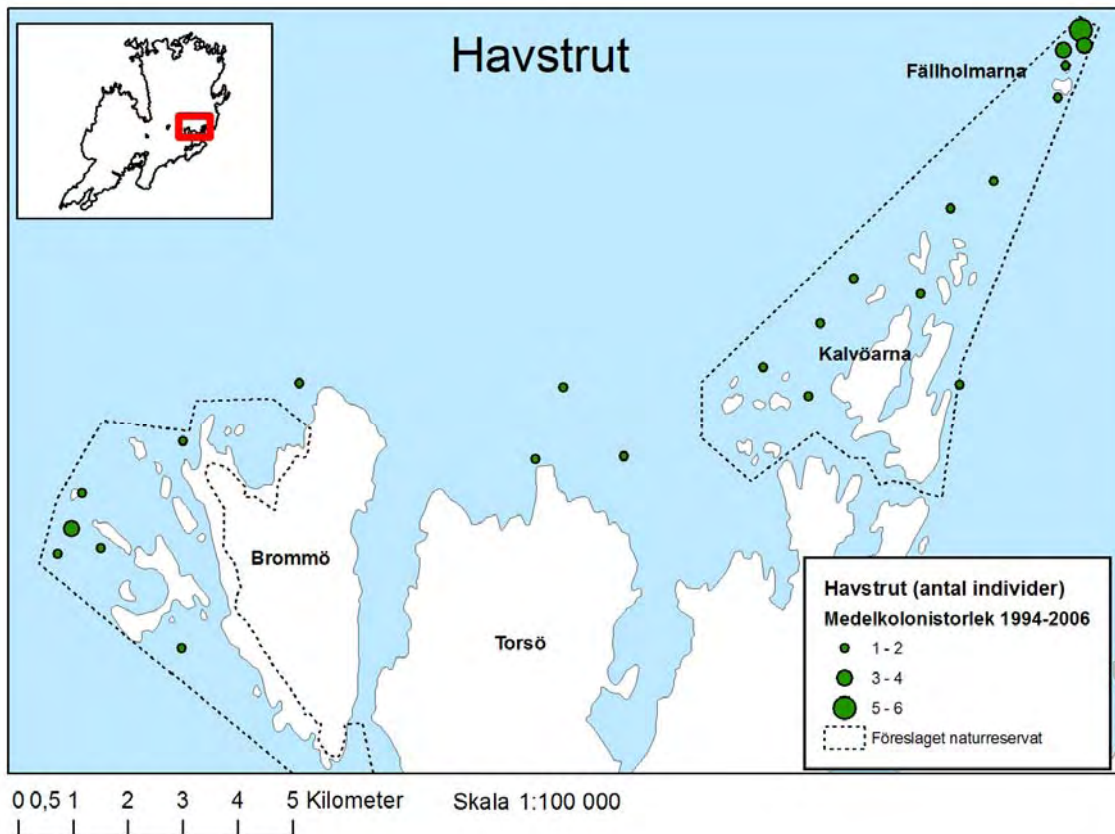
Liedman, B. 1977. *Naturinventering av Kalvöområdet*. Länsstyrelsen i Skaraborgs län, meddelande 13/77. Stencil.

Peilot, S. 2004. *Kalvö skärgård – en landskapsekologisk studie*. Projektarbete ekologi 5 p. Institutionen för Vård och Natur, Högskolan i Skövde. Stencil.

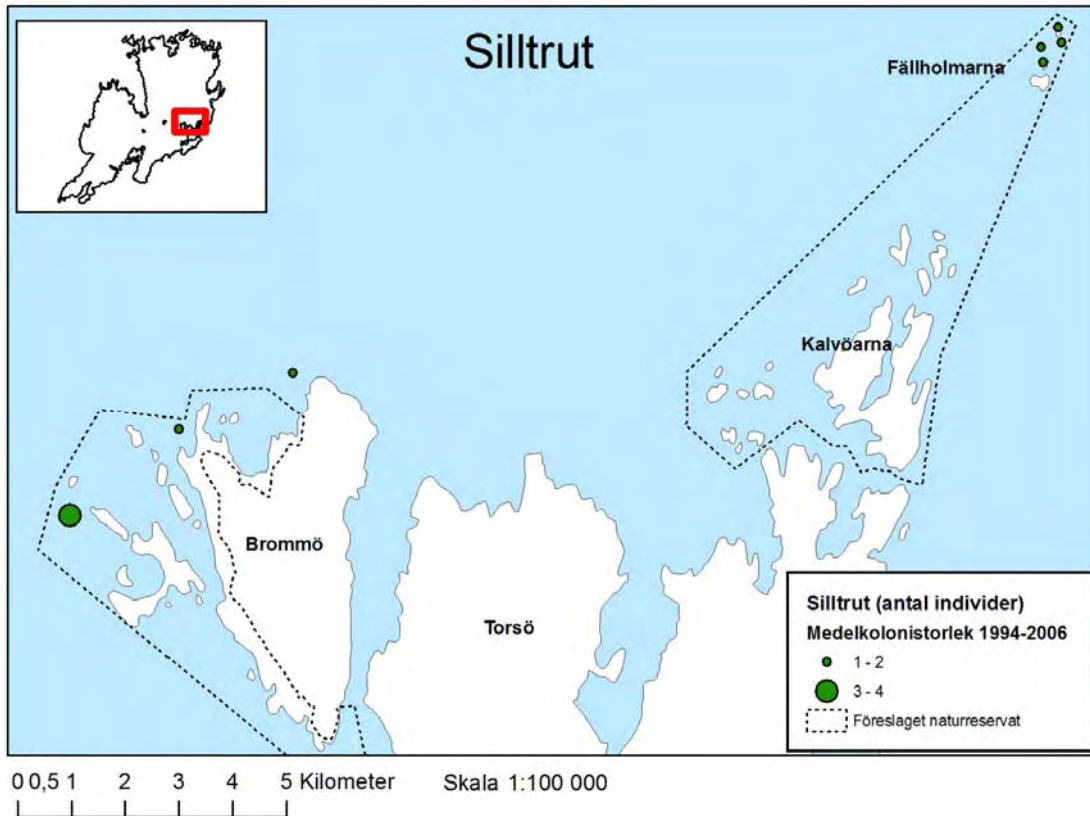
Zetterberg, S. 1977. *Inventering av fågelfaunan i Kalvö skärgård*. Länsstyrelsen i Skaraborgs län, meddelande 6/77. Stencil.



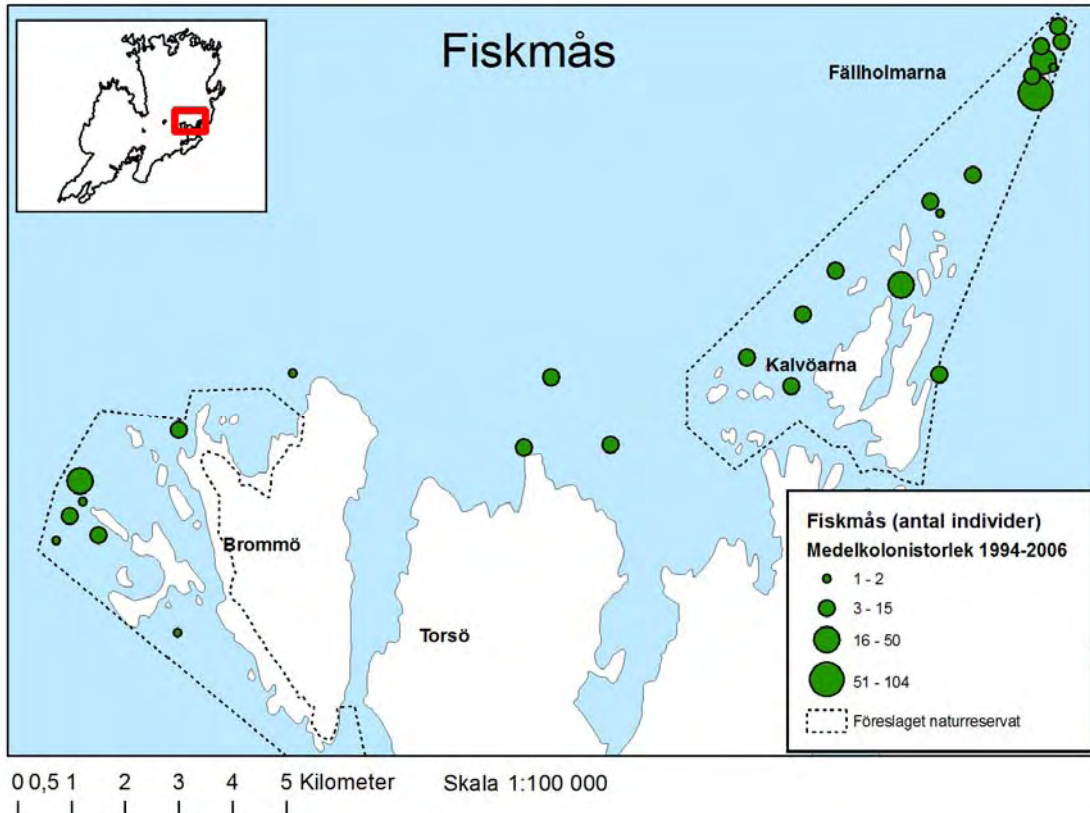
Bilaga 1a. Lokaler med revirhävdande gråtrutar i Brommö-Kalvö skärgårdar minst ett år under perioden 1994-2006.



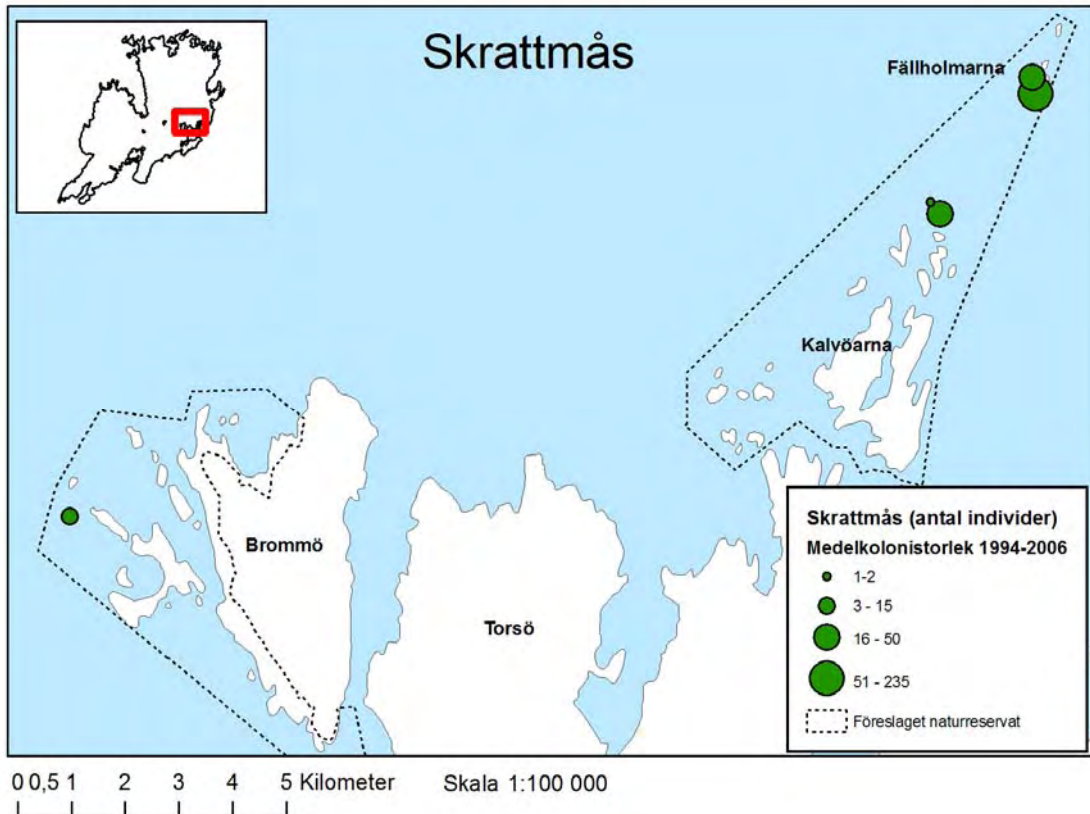
Bilaga 1b. Lokaler med revirhävdande havstrutar i Brommö-Kalvö skärgårdar minst ett år under perioden 1994-2006.



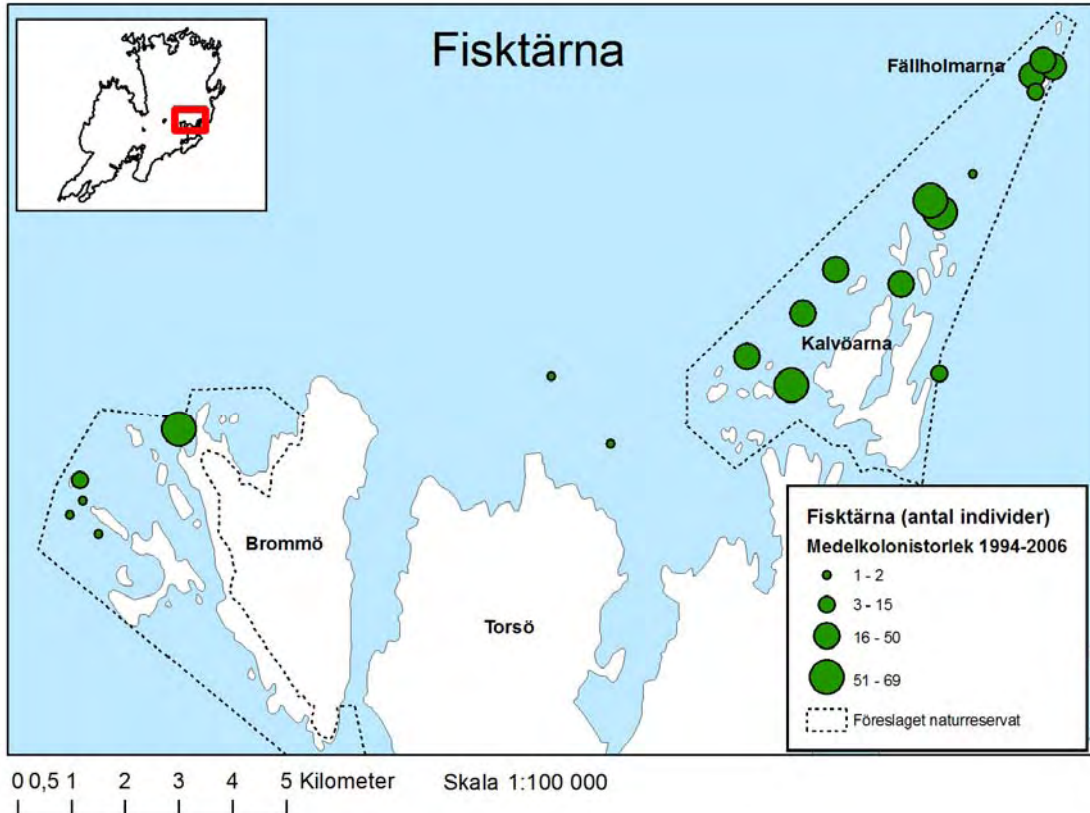
Bilaga 1c. Lokaler med revirhävande silltrutar i Brommö-Kalvö skärgårdar minst ett år under perioden 1994-2006.



Bilaga 1d. Lokaler med revirhävande fiskmåsar i Brommö-Kalvö skärgårdar minst ett år under perioden 1994-2006.

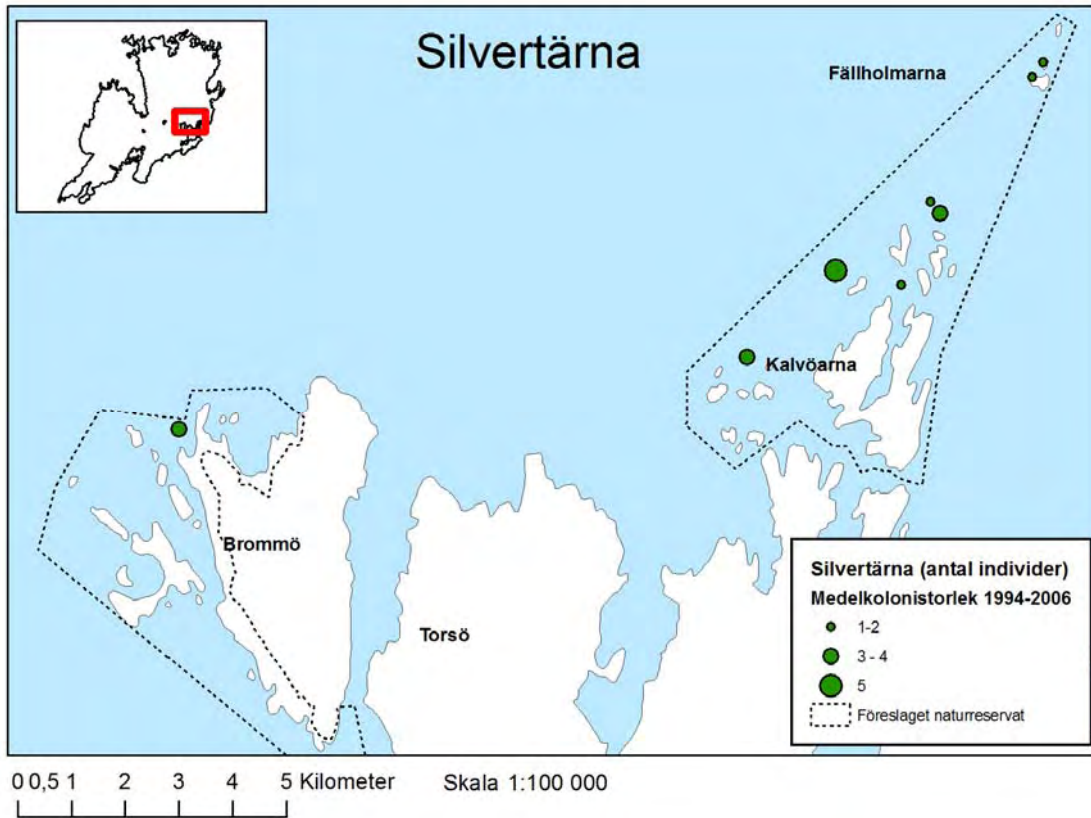


Bilaga 1e. Lokaler med revirhävdande skrattnåsar i Brommö-Kalvö skärgårdar minst ett år under perioden 1994-2006.



Bilaga 1f. Lokaler med revirhävdande fisktärnor i Brommö-Kalvö skärgårdar minst ett år under perioden 1994-2006.

Bilaga 1g



Bilaga 1g. Lokaler med revirhävdande silvertärnor i Brommö-Kalvö skärgårdar minst ett år under perioden 1994-2006.

Bilaga 2. Antal revirhävdande måsfåglar m.fl. på viktiga fågelskär i Brommö-Kalvö skärgårdar 1994-2006.

Lokalnamn	Id-nr	1994	1995	1996	1997	1998	1999	2000	2001	2002	2003	2004	2005	2006	trut ¹	fiskm ²	sk tä ³	Vissa följearter med antalet år de påträffats.
Suggan, Fällholmarna	70201	138	105	157	164	189	151	143	161	237	205	134	107	128	X			Storskarv (12), silltrut (3).
Jungfrun, Fällholmarna	70202	175	140	217	217	267	204	213	286	306	207	235	202	188	X	(X)		Storskarv (13), silltrut (6), strandskata (1).
Lindholmens skär, Fällholmarna	70203	147	116	149	14	128	107	93	170	162	158	98	131	90	X	(X)		Storskarv (6), silltrut (10), storlom (1), strandskata (1).
Lindholmens nordudde, Fällholmarna	70204	77	75	75	87	53	57	77	126	133	89	97	51	79	X	X		Silltrut (1), skrântärna (1=1995), strandskata (2).
Fällans sydskär	70206	610	447	245	187	193	122	65	48	72	51	64	64	57		X	sk tä	Skrattmå (3), skrântärna (2=1994,1996), strandskata (1).
Sjötörps Svartskär	70302	59	9	2	0	0	0	0	4	3	3	0	0	2			tä	Tidigare viktigt tärnskär. Roskarl har häckat. Igenväxt. Genom röjning kan en god sjöfågelbiotop återskapas.
Stora Marpil med skär	70303	0	2	1	0	0	0	4	0	48	2	55	85	126			tä	Skrattmå (1), fiskgjuse har tidigare häckat på huvudön.
Mosundets skär	70304	4	50	16	0	13	51	150	93	66	60	20	37	22		X	tä	
Lilla Krappeln med skär	70307	6	7	4	17	9	1	3	56	34	29	17	39	86		X	tä	Storlom (1).
Gersvikeskären	70308	11	10	10	13	9	13	22	8	17	4	5	4	2		X		Storlom (7). Igenväxande. Genom röjning kan en god sjöfågelbiotop återskapas.
Stora Björköns ostskär	70309	?	?	?	?	?	?	?	?	?	120	9	2	2			tä	Storlom (1). Ej inventerad 1994-2002 (förbisedd).
Röskär	70401	61	100	100	76	73	81	63	72	61	81	79	75	50	X			Storskarv (1998-2000).
Skäggenäseskäret	70501	22	24	16	20	29	26	43	27	27	29	31	24	25	X			Silltrut (4).
Skottarn	70502	19	39	67	61	77	88	71	95	1	1	1	2	5			tä	
Kräkholmarna	70503	30	57	18	48	26	40	0	13	16	4	18	41	48		X		Storlom (3), strandskata (3)
Trollökroken	70504	1	9	3	6	5	2	0	0	0	4	4	0	1				Storlom (1). Av föga värde för sjöfåglar.
Sjömansskär	70505	54	47	31	49	50	53	39	12	30	32	31	60	34	X			Storlom (3), strandskata (1), silltrut (1).
Lindökroksholmarnas skär	70506	2	0	2	1	2	1	1	0	3	2	0	0	3				Av föga värde för sjöfåglar.
Lindökroksholmarna	70507	57	51	51	62	69	54	38	27	20	19	19	10	3	X	(X)		Storlom (10), strandskata (5). Genom röjning kan god biotop för bl.a. tärnor skapas.

Lokal för vilken nytt fågelskyddsområde föreslås.

Lokal för vilken befintligt fågelskyddsområde föreslås bli upphävt.

Lokal för vilken befintligt fågelskyddsområde föreslås förbli oförändrat.

- 1) Gråtrut, havstrut och silltrut
- 2) Fiskmå
- 3) Skrattmå, fisktärna och silvertärna

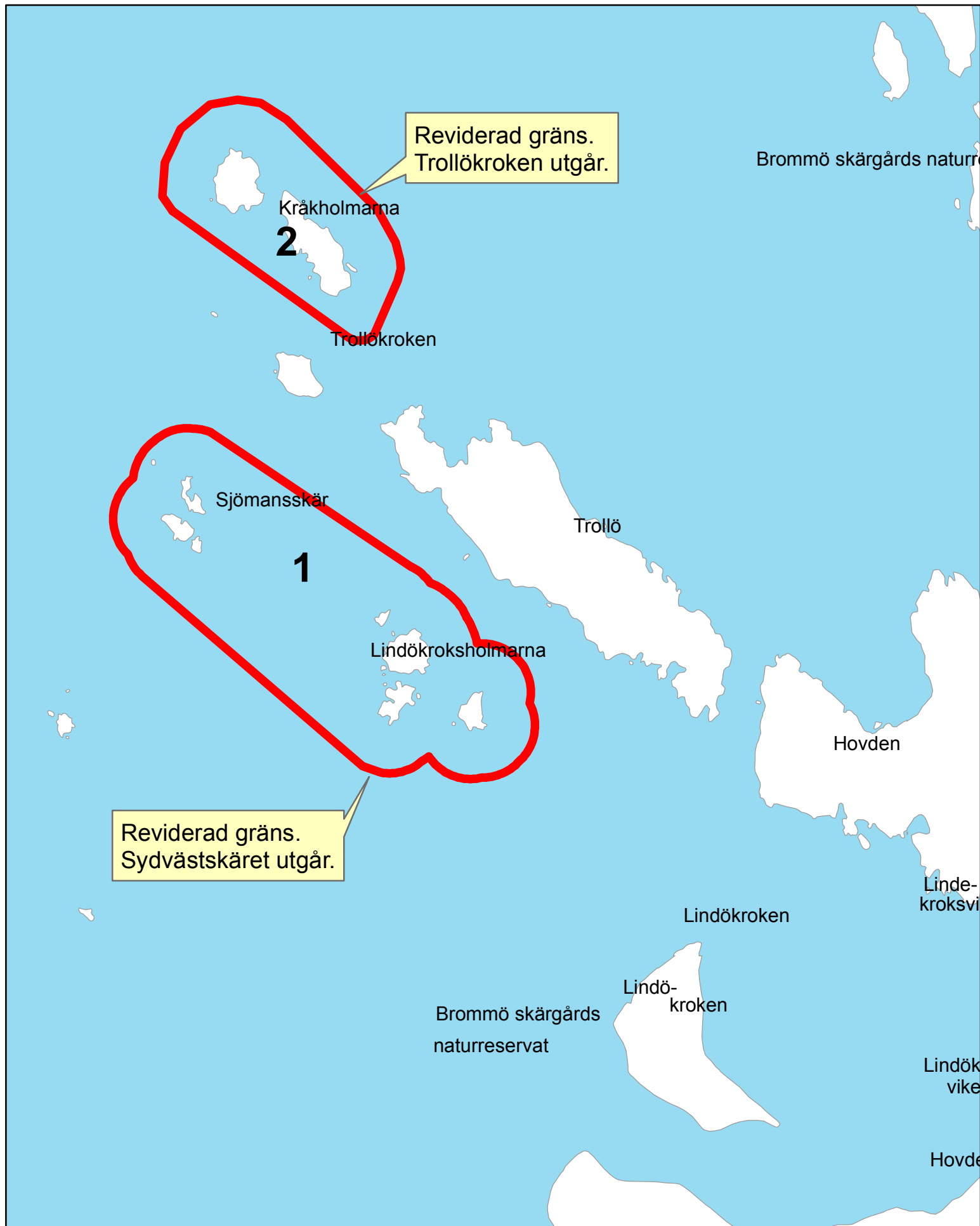
Bilaga 3. Lokaler berörda av förslag till revidering av fågelskyddsområden i Brommö-Kalvö skärgårdar

Lokal nr	Namn	Nuvarande funktion	Nytt fågelskydd	Borttaget fågelskydd	Reviderad gräns	Reviderad tid	Oförändrat fågelskydd
1	Lindökroksholmarna och Sjömansskär	A			X 1/4-31/7		
2	Kråkholmarna	B			X 1/4-31/7		
3	Rammholmarna, yttre	C				1/2-31/7	
4	Järnsudde, Stora Kungen m.fl.	C			X	1/2-31/7	
5	Trollö och Laxhallarna	(C)		X			
6	Stora Björkön med skär	B			X	1/2-31/7	
7	Mosundets skär	A					1/4-31/7
8	Stora Marpil och Sjötorps Svartskär	A					1/4-31/7
9	Fällans sydkär	A					1/4-31/7
10	Fällholmarnas nordskär	A					1/4-31/7
11	Skottarn	A	1/4-31/7				
12	Skäggenäseskåret	A	1/4-31/7				
13	Röskär	A	1/4-31/7				
14	Lilla Krappeln med skär	A	1/4-31/7				
15	Stora Krappeln	C	1/4-31/7				
16	Gersvikeskären	A	1/4-31/7				
17	Kvarnholmen	C	1/4-31/7				

Funktion: A = fågelskär, B = fågelskär + häckplats för hänsynskrävande rovfåglar, C = häckplats för hänsynskrävande rovfåglar

1 Lindökroksholmarna och Sjömansskär 1/4-31/7

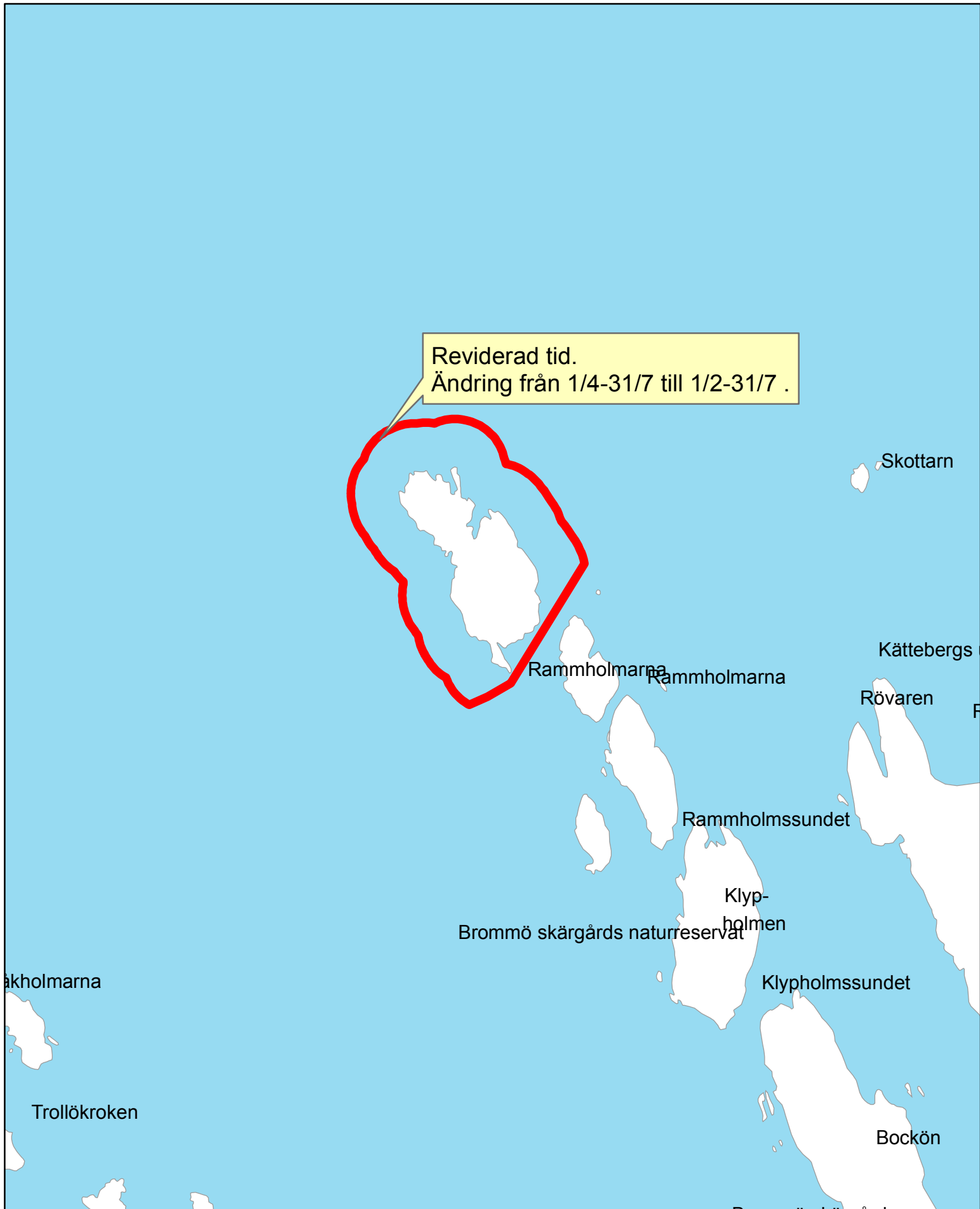
2 Kråkholmarna 1/4-31/7



0 125 250 500 meter

Skala 1:10 000

3 Rammholmarna, yttre 1/2-31/7

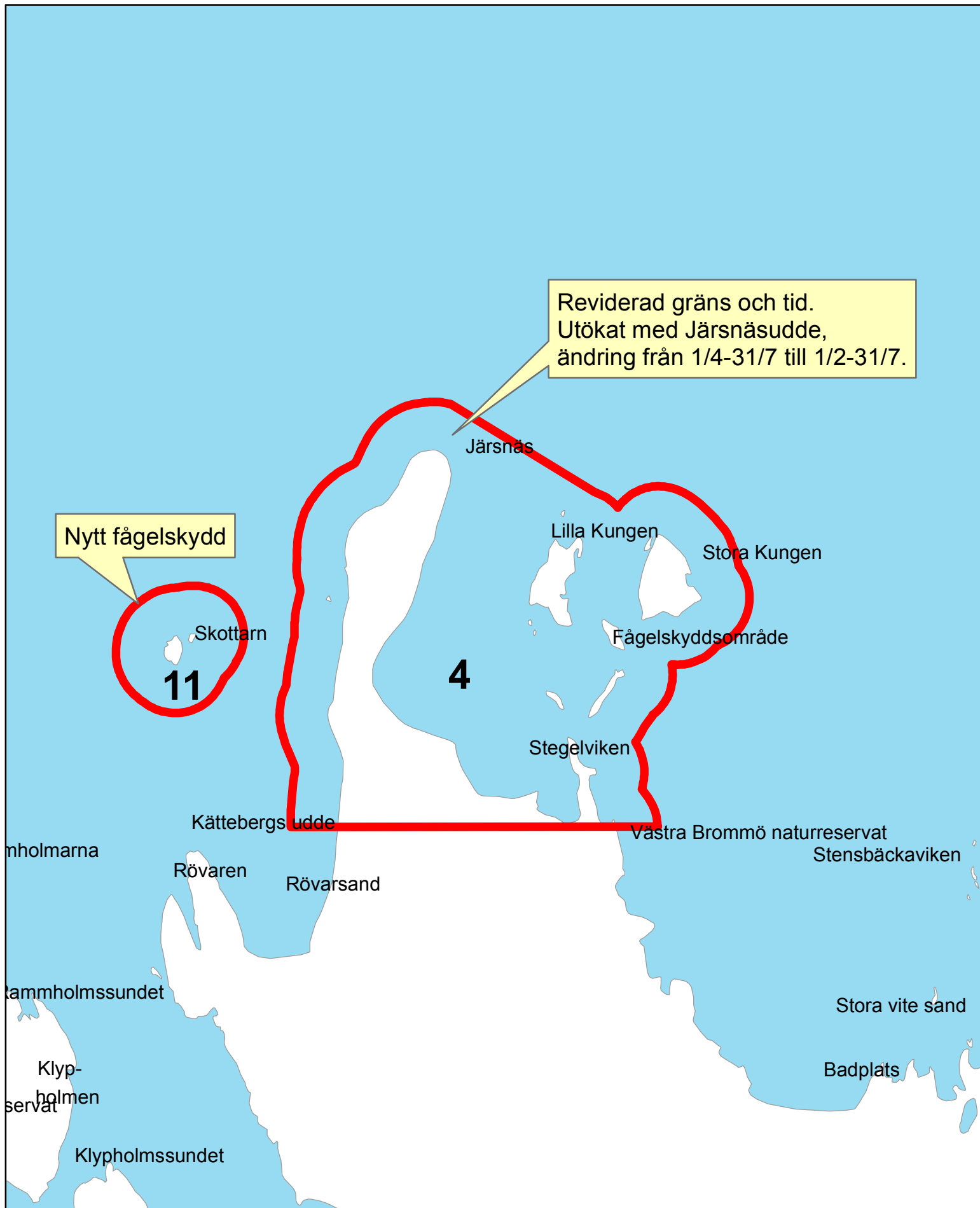


0 125 250 500 meter

Skala 1:10 000

4 Järnsnäsudde, Stora Kungen m.fl. 1/2 - 31/7

11 Skottarn 1/4-31/7



0 125 250 500 meter

Skala 1:10 000

12 Skäggenäseskäret 1/4-31/7



0 125 250 500 meter

Skala 1:10 000

13 Röskär 1/4-31/7

Vänern

Nytt fågelskydd.

Röskär

Nordvik

Store udde

Storvik

Sivassen

Vasshagaviken

Sivassen

Ängvik

0 125 250 500 meter

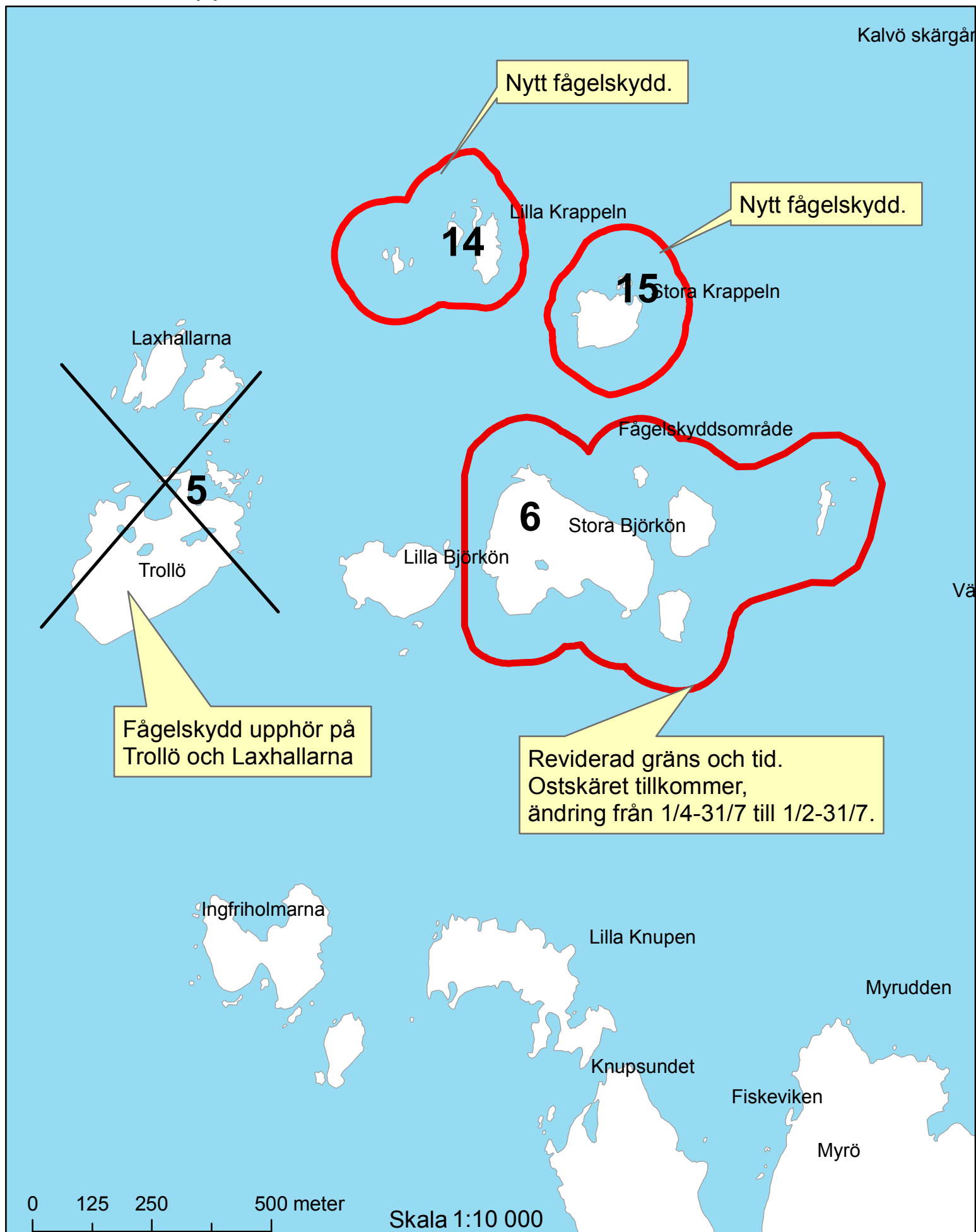
Skala 1:10 000

5 Trollö och Laxhallarna. Fågelskydd upphör.

6. Stora Björkön med skär 1/2-31/7.

14. Lilla Krappeln med skär 1/4-31/7

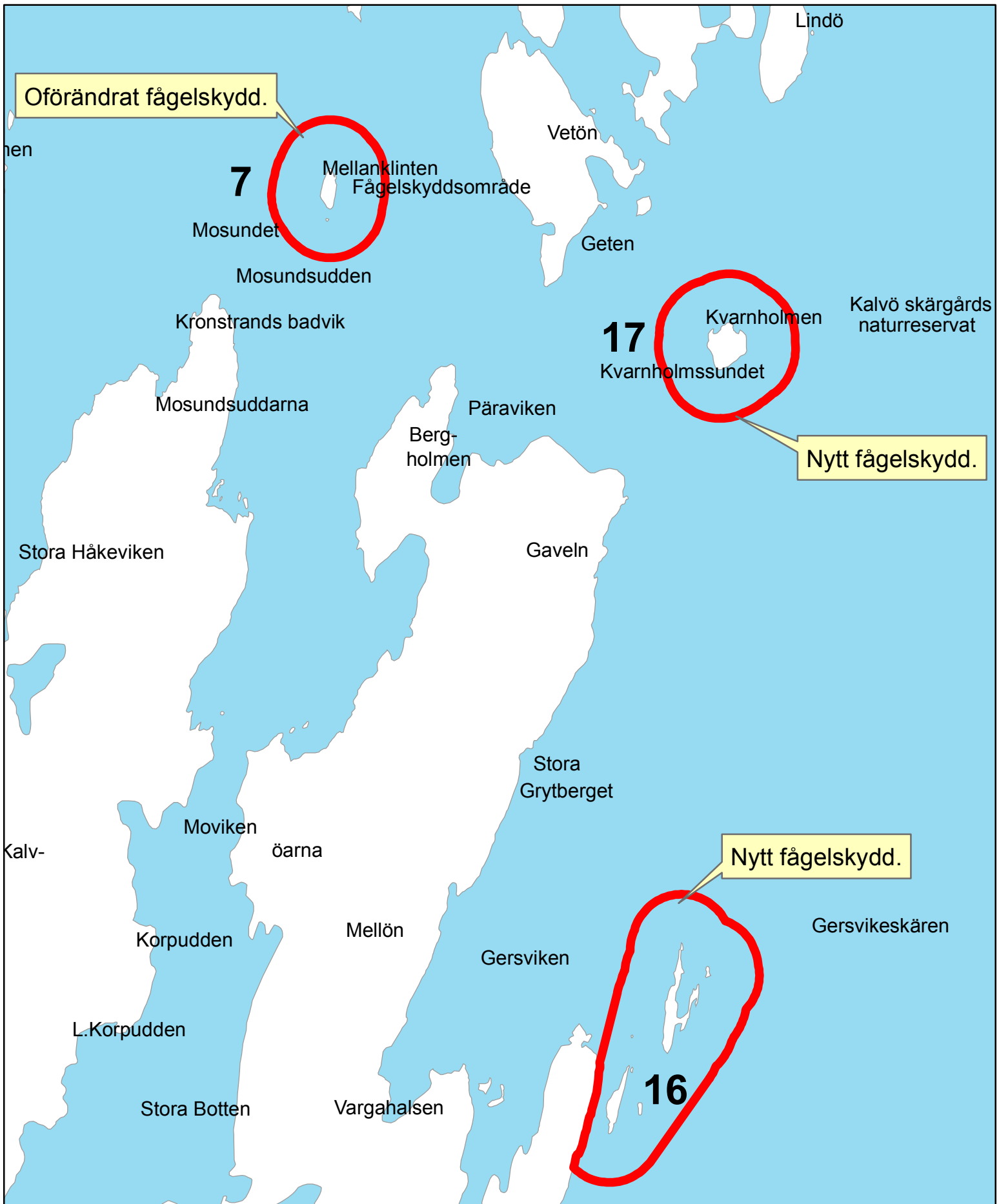
15. Stora Krappeln 1/4-31/7



7 Mosundets skär 1/4-31/7

16 Gersvikeskären 1/4-31/7

17 Kvarnholmen 1/4-31/7



0 125 250 500 meter

Skala 1:10 000

8 Stora Marpil och Sjötorps Svartskär 1/4-31/7



0 125 250 500 meter

Skala 1:10 000

9 Fällans sydskär 1/4-31/7

10 Fällholmarnas nordskär 1/4-31/7

Kalvö skärgårds
naturresevat

Oförändrat fågelskydd.

Suggan

Suggan

10

Jungfrun

Fällholmarna

Lindholmen

Oförändrat fågelskydd.

Fällholme Fällan

9

Kalvö skärgårds

0 125 250 500 meter

Skala 1:10 000



LÄNSSTYRELSEN
VÄSTRA GÖTALANDS LÄN

www.o.lst.se

