

# Länsstyrelsen i Västra Götalands län





Länsstyrelsen i Västra Götalands län är en statlig myndighet med verksamhet som spänner över stora delar av samhällsområdet. Vi är en länk mellan människor och kommuner å ena sidan och mellan regering, riksdag och centrala myndigheter å den andra. Rättssäkerhet, mångfald och hållbara helhetslösningar är ledord i vårt arbete.

Länsstyrelsen ska se till att de beslut som fattas av regering och riksdag inom våra ansvarsområden får genomslag på regional nivå. Det gör vi genom att

- ge råd och information,
- kontrollera att olika verksamheter följer lagar och riktlinjer,
- ge tillstånd och pröva överklaganden av kommunala beslut,
- samordna länets krafter genom att ta initiativ till olika möten och aktiviteter,
- ge bidrag till olika verksamheter.

Vår breda kompetens inom olika områden hjälper oss att göra väl sammanvägda bedömningar som tar hänsyn till olika samhällsintressen.

Genom att driva på och följa upp arbetet med de nationella miljömålen och genom att verka för ökad jämställdhet och mångfald i samhället bidrar Länsstyrelsen till att skapa bra förutsättningar för människor, djur och natur i länet. Det är vår uppgift att främja länets utveckling och att informera regeringen om de behov som finns i vår del av landet.

Vår verksamhet styrs av regeringen – dels genom länsstyrelseinstruktionen som i ett långsiktigt perspektiv beskriver myndighetens ansvar och uppgifter, dels genom det årliga regleringsbrevet som talar om vilka mål, uppdrag och ekonomiska anslag vi har under det kommande året.

Närheten till människorna i länet är viktig, därför finns Länsstyrelsen i Västra Götalands län representerad på sju platser: Göteborg, Vänersborg, Mariestad, Skara, Uddevalla, Borås och Hornborgasjön.

I den här broschyren har vi samlat ett axplock från vår verksamhet under 2006 och 2007. Vi har också gjort nedslag i länet under årets första månader för att i bild fånga några av de områden vi arbetar med.

## Året som gick

2006 var året då den globala uppvärmningen och dess konsekvenser kom att stå i fokus i debatten både här hemma och internationellt. Forskare har i många år varnat för risken av en global uppvärmning till följd av utsläppen av växthusgaser.

I Västra Götaland och i övriga Sverige hade vi anledning att fundera över detta under hösten som var ovanligt varm och som också förde med sig stora regnmängder under november och december. Det ledde i sin tur till höga flöden både i Dalsland, i Göteborgsområdet och Sjuhärad. Också Vänern började stiga på ett sätt som påminde oss om översvämningarna år 2000, även om utgångsläget den här gången var mera gynnsamt.

Stora vattenflöden ställer inte bara till problem med översvämningar. Det är också stora problem i vårt län när vattnet drar sig undan och rasriskerna ökar. Vi fick ett påtagligt bevis på detta när delar av både nya och gamla E6:an och Bohusbanan försvann i ett skred i december. Med befarade klimatförändringar kommer det att bli allt mera viktigt att säkerställa viktiga samhällsfunktioner och säkra dem både mot översvämningar och skred.

Det är ett prioriterat område att minska utsläppet av växthusgaser och det har också lett till att Länsstyrelsen har pengar att fördela bland småhusägare som konverterar till ett miljövänligare uppvärmningssystem. Bidrag kunde sökas av den som använder direktverkande el eller olja

som uppvärmningskälla och ges för övergång till berg-, jord- eller sjövärmepumpar, biobränsle eller fjärrvärme.

Riksdagen har beslutat om 16 övergripande miljömål, varav 15 är aktuella för länet, och samtidigt ett 70-tal olika delmål. Länsstyrelsen har till uppgift att bryta ner de nationella miljömålen på länsnivå och arbetar nu med att regionalisera de förändringar och tillägget av ett 16:e miljö kvalitetsmål som riksdagen beslutade om 2005. Länsstyrelsen ska följa upp mål och delmål en gång per år. Tyvärr visar utvärderingen att vi inte går i rätt riktning. För fem miljö kvalitetsmål är det tveksamt om de förväntade åtgärderna kommer att räcka och resterande nio mål bedöms vara mycket svåra att nå i Västra Götaland.

Länsstyrelsen har som vanligt jobbat med en mängd olika viktiga samhällsfrågor. Här kan bara ytterligare nämnas den kommunövergripande tillsynen av äldreomsorgen. Vi har kommit en bit på väg i denna tillsyn och kan konstatera att äldreomsorgen är betydligt bättre än sitt rykte. Vi har inte sett tecken på vanvård utan har mött engagerad personal vars utbildningsnivå efterhand blivit allt bättre. Men det finns självklart också brister som vi har påpekat, till exempel det sociala innehållet i omsorgen av de äldre.

EU har beslutat att lägga om stödet till jordbruket och det får stora konsekvenser för oss. 2006 har för Länsstyrelsens del i stor utsträckning präglats av denna övergång

10 NOVEMBER KL 14.17: Landshövding Göte Bernhardsson klipper bandet vid invigningen av tidningen TTELA:s nya lokaler i Trollhättan.



och planeringen av det nya landsbygdsprogram som träder i kraft från 2007. Vi kommer att få förfoga över betydande resurser för att på olika sätt utveckla jordbruket och landsbygden.

Internationaliseringen av ekonomin sker snabbt. Vi har i allt väsentligt gynnats i Västsverige av denna utveckling och vi ser nu att företagen går bra och att arbetstillfällena har börjat öka på allvar. Det främsta dragloket i den internationella ekonomin under senare år har varit Kina. Våra kontakter med Kina har på olika sätt utvecklats och året innebar en höjdpunkt i Kinaförbindelserna när Ostindiefararen, i samband med statsbesök av Kungen

och Drottningen i Kina, kunde anlända till Guangzhou i juli. Kinesisk TV sände direkt i 7,5 timmar och kännedom om Göteborg och Sverige bland kineserna har tack vare besöken i Guangzhou och Shanghai ökat dramatiskt.

*April 2007*

*Göte Bernhardsson  
Landshövding*

# Hållbar miljö

Länsstyrelsen övervakar länets miljöpåverkande verksamheter genom tillsyn och tillståndsprövning utifrån reglerna i miljöbalken. En ekologiskt hållbar utveckling med miljömålen som grund är målet för allt arbete på miljöskyddsområdet.

Länsstyrelsen har tillsyn över länets större miljöfarliga verksamheter. Vi granskar företagens årliga miljörapporter, följer upp klagomål som kommer in och kontrollerar anmälningar om förändringar i verksamheten. Förra året behandlade Länsstyrelsen 1 820 tillsynsärenden. Vi beslutade om 148 tillstånd enligt miljöbalken. Tillstånden styr bland annat hur företagen ska hantera avfall, kemikalier, utsläpp till luft och vatten, buller, energifrågor och säkerhet.

Under 2007 kommer vi att ägna oss särskilt åt att ge stöd och vägledning till företag som håller på att fasa ut farliga ämnen. Vi kommer också att fokusera på energi- och avfallsfrågor vid några utvalda anläggningar.

2006 medverkade Länsstyrelsen i ett projekt för att komma tillrätta med de illaluktande utsläppen på Hisingen i Göteborg. Projektet finansierades av de bolag som orsakar utsläppen. Det visade sig att tolv verksamheter står för de största lukstörningarna. I utredningen föreslås åtgärder som kan minska utsläppen med 80 procent.

Det nationella målet för vindkraft är att denna energikälla ska stå för en årlig elproduktion på 10 terrawattimmar (TWh) fram till år 2015. I Västra Götalands län innebär det en årlig produktion på 354 gigawattimmar (GWh). De vindkraftverk som finns i länet idag har en kapacitet på minst 300 GWh per år.

Flera företag och privatpersoner har ansökt om att få sätta upp ytterligare vindkraftverk. Räknar vi in dessa är vi uppe i en produktionskapacitet på mellan 800 GWh och 1 250 GWh. Allt pekar på att vi med god marginal kommer att uppnå planeringsmålet för vindkraft i vårt län.

Regeringen har avsatt pengar för lokala åtgärder som ska minska utsläppen av växthusgaser, så kallade klimatinvesteringsprogram. Åtgärderna ska bidra till att vi uppnår det nationella miljömålet om begränsad klimatpåverkan. Västra Götalands län är det län i Sverige som har flest pågående klimatinvesteringsprogram. De åtgärder som genomförs i vårt län kommer att minska utsläppen av koldioxid med omkring 114 000 ton. Under 2006 startade ytterligare nio program i Västra Götalands län.

*"Allt pekar på att vi med god marginal kommer att uppnå planeringsmålet för vindkraft i vårt län"*

Sammanlagt investeras cirka 212 miljoner kronor inom klimatinvesteringsprogrammen i vårt län, varav 78 miljoner kommer från statliga bidrag. Länsstyrelsens roll är att uppmuntra kommuner och andra att delta i programmen och att följa upp genomförda åtgärder.

**3 JANUARI KL 14.32:** Montering av vindkraftverk på Varaslätten utanför Saleby. Länsstyrelsen bistår kommunerna med planeringsunderlag för att främja utbyggnaden av vindkraft i länet. Vindkraftsanläggningar prövas enligt plan- och bygglagen och miljöbalken.



# Biologisk mångfald

Genom att inrätta och förvalta naturreservat samt utöva tillsyn över naturmiljön vill Länsstyrelsen bevara djur och natur och ge invånarna i länet tillgång till ett intressant friluftsliv. Vi arbetar med en mångfald av miljöer som skogar, ängsmarker, hav, våtmarker, sjöar och vattendrag.

2006 inrättade Länsstyrelsen tolv nya naturreservat, bland annat Gullspångsälven med sin unika laxstam och Korpebobergs skogar med värdefull ädellövskog. Skötseln av naturreservaten bygger på delaktighet från boende och djurhållare i närområdet. Ungefär 50 procent av Länsstyrelsens skötselanslag går till lokala brukare som bevarar ängs- och betesmarker och anlägger och underhåller vandringsleder och rastplatser.

Genom att anpassa stigar, parkeringar, rast- och badplatser vill vi göra naturreservaten mer tillgängliga för personer med rörelsehinder. Tillsammans med berörda kommuner har Länsstyrelsen förbättrat tillgängligheten i flera naturreservat under 2006, bland annat Sundsby säteri, Höjentorp, Högsböla ängar och Silverfallet mellan Skara och Skövde.

Arbetet med att skapa Sveriges första marina nationalpark, Kosterhavet, är en del av vår strategi för att bevara och utveckla en hållbar användning av våra mest värdefulla marina områden. Runt Kosteröarna i norra Bohuslän finns Sveriges artrikaste havsområde. Koster har stor betydelse för turismen och värdefulla kulturmiljöer präglade av fiske och äldre skärgårdsjordbruk.

Under 2006 började arbetet med att återställa igenvuxna miljöer och skapa vandringsleder på öarna. Det genomfördes också en arkitekttävling för ett planerat naturum. Målet är att nationalparken ska stå färdig 2009.

Under det gångna året fick Länsstyrelsen många rapporter om otillåtna ingrepp på strandskyddad mark. I år kommer vi att stärka tillsynen av dessa områden. Arbetet sker i dialog med berörda kommuner. Tillsynen ska bevara allmänhetens tillgång till stränderna och det rika djur- och växtlivet.

Pengar från EU-fonden Life-natur har gett Länsstyrelsen möjlighet att återställa och bevara Kinnekulles rika och varierande natur. När projektet avslutas under 2007 bör det finnas goda ekonomiska förutsättningar för lantbrukare att fortsätta underhålla de återställda markerna.

Samtidigt arbetar Länsstyrelsen med en regional landskapsstrategi för Vänerskärgården och Kinnekulle. Tanken är att det ska finnas en helhetssyn vid planering och nyttjande av landskapet som innebär att värdefulla områden bevaras och utvecklas, med hållbart jord-, skogsbruk och besöksnäring. Den lokala delaktigheten är viktig, därför samarbetar vi med boende, kommuner, företag och andra berörda aktörer.

**1 MARS KL 11.48:** Arbeta pågår vid Hornborgasjön. Här vid Fågeludden kommer en ny observationsplats att byggas som ska förbättra tillgängligheten. Hornborgasjön är ett av Sveriges mest populära naturreservat. Den berömda trandansen lockar mängder av besökare varje vår.





# God vattenkvalitet i länets sjöar och kustvatten

Länsstyrelsen arbetar för en ekologiskt hållbar vattenanvändning och skyddande av miljön i hav, sjöar och vattendrag. Vi ska också vårda bestånden av fisk och skapa goda förutsättningar för fritids- och yrkesfiske i länet.

Länsstyrelsen i Västra Götalands län är en av fem länsstyrelser som har i uppdrag att vara vattenmyndighet. Vattenmyndigheterna arbetar för att förbättra och bibehålla vattenkvaliteten i Sveriges vatten. Liknande arbete pågår i alla Europas länder utifrån EU:s ramdirektiv för vatten. Målet är att alla vatten i Europa ska ha en god ekologisk och kemisk status till 2015.

Under 2007 ska Sveriges fem vattenmyndigheter anta en gemensam arbetsplan för hur arbetet ska genomföras. Planen är ute på remiss och finns att läsa hos kommuner och länsstyrelser. Under första halvåret 2007 kan alla intresserade lämna synpunkter på planen.

*”Under 2007 ska Sveriges fem vattenmyndigheter anta en gemensam arbetsplan”*

Länsstyrelsen i Västra Götalands län ansvarar för vattendistriktet Västerhavet som sträcker sig från åarna i norra Skåne upp till Göta älvs källflöden i Härjedalen och Norge. I vårt distrikt har vi framför allt problem med övergödning och försurning. Under 2006 började vi bygga upp lokala samverkansorgan, så kallade vattenråd, som kommer att hjälpa oss i arbetet med att kartlägga, analysera och övervaka distriktets vatten.

2006 påbörjade Länsstyrelsen arbetet med att förbättra fisketillsynen i Vänern. Genom tydlig och enkel information om de regler som omgärdar fisket ska vi se till att fiske med olika inriktningar kan ske under ordnade former. Under det gångna året har vi byggt upp en lokalt förankrad tillsynsorganisation. Lokala tillsynsmän kommer under året att börja arbeta i sex områden i Vänern.



**9 MARS KL 11.15:** Biologer från länsstyrelserna i Västra Götalands och Hallands län diskuterar framtida fiskevård med markägare längs Rolfsån. Åns vattensystem sträcker sig över länsgränserna, därför är samarbetet mellan de två länsstyrelserna viktigt.

2006 startade vi ett projekt tillsammans med Länsstyrelsen i Hallands län, berörda kommuner, Fiskeriverket och Sveriges Naturskyddsförening för att återställa Rolfsån som har stora naturvärden i och kring sina vattensystem. Att skapa fria vandringsvägar för fisk vid dammar och andra konstgjorda hinder är en åtgärd som prioriteras i projektet. Syftet är att utöka fortplantningsområdena för lax, havsöring och insjööring.

Länsstyrelsen fördelar EU-pengar för strukturstöd till fiskerinäringen. Under programperioden 2000-2006 har vi handlagt 702 ansökningar och godkänt utbetalningar av EU-stöd på cirka 154 miljoner kronor. Ett nytt strukturprogram införs för perioden 2007-2013. Enligt det nya programförslaget kommer Länsstyrelsen att besluta om stödpengar för åtgärder inom småskaligt kustfiske, vattenbruk, inlandsfiske, investeringar i beredning och saluföring, skydd och utveckling av den vattenanknutna faunan och floran, fiskehamnar samt hållbar utveckling i fiskeområden.

# Levande landsbygd

Länsstyrelsen fördelar EU-stöd till jordbruket och ger kompetensutveckling och information till lantbrukare i frågor som rör miljö och företagande. Genom ett nytt landsbygdsprogram kan vi bidra till bra villkor för alla som bor och verkar på landsbygden. Målet är en levande landsbygd i hela länet.

Medlemsländerna i EU har tagit fram nya landsbygdsprogram för perioden 2007-2013. Inom programmen fördelas bidrag till åtgärder som främjar landsbygdens utveckling. Programmen finansieras till hälften av EU och till hälften nationellt. Sveriges nya landsbygdsprogram ersätter det tidigare miljö- och landsbygdsutvecklingsprogrammet (LBU-programmet) som gällde 2000-2006.

*”Landsbygdsprogrammet som infördes i början av 2007 vänder sig till många olika aktörer på landsbygden, inte bara lantbrukare”*

För Länsstyrelsens del präglades 2006 av arbete med att avsluta och betala ut bidragsansökningar inom LBU-programmet och av förberedelser inför den nya programperioden. Under 2006 betalade vi ut drygt 84,5 miljoner kronor till insatser på landsbygden.

Landsbygdsprogrammet som infördes i början av 2007 vänder sig till många olika aktörer på landsbygden, inte bara lantbrukare. Programmet ska främja sysselsättning, företagande och tillväxt med särskilt fokus på kvinnors och invandrares möjligheter på landsbygden. En hållbar ekologisk, social och ekonomisk utveckling ska stå i centrum.

Tillsammans med representanter från landsbygdens organisationer, Västra Götalandsregionen och kommunalförbunden har Länsstyrelsen tagit fram en regional strategi för hur vi ska uppnå intentionerna i landsbygdsprogrammet. Under 2006 bjöd vi in till ett fyrtiotal möten för att fånga upp landsbygdsbefolkningens erfarenheter och önskemål.

Arbete i Leadernätverk är något som uppmärksammas i landsbygdsprogrammet. Leader är en metod för landsbygdsutveckling som bygger på ett partnerskap mellan offentliga, privata och ideella aktörer. Tillsammans kan parterna genomföra åtgärder som stärker landsbygdens ekonomi och utveckling.

För att få igång det lokala Leaderarbetet behöver länet delas in i cirka tio Leaderområden, vilket ska ha skett senast 2008. Det nationella målet är att 50 procent av landsbygdens befolkning ska ingå i ett Leaderområde 2007 och 75 procent 2008. Vår bedömning är att det blir en stor upplutning kring Leadermetoden i vårt län.

Under året genomförs en intensiv informationskampanj för att föra fram möjligheterna i det nya landsbygdsprogrammet. Vi kommer också att utveckla effektiva handlägningsprocesser för företags- och projektstöd för att kunna ge en snabb och bra service till dem som söker stöd.

**1 MARS KL 14.09:** Tua Hurtig Wigfors säljer produkter från gårdarna i trakten i sin gårdsbutik utanför Ljung. Den småskaliga livsmedelstillverkningen är viktig för landsbygdens utveckling och ett område som lyfts fram i det nya landsbygdsprogrammet.



# Mänskliga rättigheter och lika möjligheter

Alla invånare i Västra Götalands län ska oavsett kön, sexuell läggning eller etnisk och kulturell bakgrund ha samma möjligheter. Det är målet för Länsstyrelsens arbete med integrations- och jämställdhetsfrågor.

När Integrationsverket läggs ned den 1 juli 2007 tar länsstyrelserna över ansvaret för att samordna, följa upp och utveckla introduktionen av nyanlända i länet. Det blir Länsstyrelsens uppgift att förbereda avtal med kommunerna om mottagande av flyktingar samt träffa överenskommelser med olika aktörer kring upplägget av introduktionen.

Vi arbetar redan idag med att effektivisera och samordna mottagningen och etableringen av nyanlända. Under 2006 har insatserna framför allt inriktats på att göra det lättare för nyanlända att ta sig in på arbetsmarknaden. Länsstyrelsen har bland annat gett stöd till ett projekt som handlar om bedömning av yrkeskunskaper och färdigheter, så kallad validering.

Det nya landsbygdsprogrammet lyfter fram jämställdhetsperspektivet och möjligheten att skapa arbetstillfällen för nyanlända kvinnor och män. Som ett led i detta genomfördes förra året tre samråd med representanter från olika aktörer på landsbygden. En arbetsgrupp arbetar vidare med att uppmärksamma och skapa intresse för arbetsmarknaden på landsbygden ur ett mångfalds- och jämställdhetsperspektiv.

2006 startade vi ett samarbete med Institutionen för socialt arbete vid Göteborgs universitet för att fördjupa kunskaperna som ges i socionomutbildningen när det gäller mötet med nyanlända. Samarbetet fortsätter även under detta år.

2007 fick länsstyrelserna ett så kallat demokratiuppdrag av regeringen som handlar om att öka kunskapen om de mänskliga rättigheterna. Under året kommer vi att bygga upp en egen kompetens inom området, för att på sikt



**15 FEBRUARI KL 15.55:** Konferens på Länsstyrelsen i Göteborg – tema nyanlända. Länsstyrelsen samarbetar med regionala aktörer och kommuner för att samordna och effektivisera nyanländas etablering i länet.

kunna rikta aktiviteter mot kommuner, region och andra samhällsaktörer som har ett särskilt ansvar för att främja och skydda människors lika rättigheter och möjligheter.

Länsstyrelsen arbetar för att motverka och förebygga hedersrelaterat hot och våld. Under det gångna året har vi fortsatt att stödja uppbyggnaden av skyddat boende. Vid utgången av 2006 hade 74 ungdomar i Västra Götalands län skyddat boende. Av dessa var 45 procent under 18 år och 23 procent pojkar.

Förra året genomförde vi en spetskompetensutbildning kring hedersrelaterat våld för personal inom socialtjänst och skola. Drygt 140 personer från 26 kommuner deltog. Under 2007 kommer vi att utvärdera de förebyggande insatserna inom ramen för hedersrelaterat hot och våld.

Bemöts kvinnor och män lika inom sjukvården, socialtjänsten och i skolan? Det är frågor som ställs inom ”Program Gör det Jämmt”, ett projekt som Länsstyrelsen driver tillsammans med Västra Götalandsregionen och ESF-rådet. 14 verksamheter har deltagit i projektet som avslutas 2007.

# Bra omsorg på lika villkor

Barn, äldre och funktionshindrade är grupper som kan behöva extra stöd från samhället för att få en trygg och fungerande vardag. Länsstyrelsen granskar att kommuner och privata vårdgivare följer de lagar och regler som gäller för socialtjänstens område och att invånarna i länet får det stöd de har rätt till.

Under 2006 och 2007 har länsstyrelserna ett särskilt regeringsuppdrag att granska socialnämndernas arbete med barn och unga. I uppdraget ingår tillsyn över behandlingshem för barn och unga. I vårt län finns det 87 sådana behandlingshem. Länsstyrelsen kommer att besöka alla hemmen före den 31 oktober 2007. Vi undersöker bland annat hur ungdomarnas utbildningssituation ser ut, hur delaktiga de är i vården och hur deras sociala och känslomässiga behov tillgodoses under behandlingstiden.

I början av 2007 presenterade landets länsstyrelser en gemensam rapport med resultatet av en landsomfattande granskning av kommunernas riktlinjer inom LSS, lagen om stöd och service för vissa funktionshindrade. Granskningen visar att 128 av landets 290 kommuner har lokala riktlinjer för bedömning av LSS-insatser. Nio av tio av dessa kommuner har riktlinjer som begränsar den enskildes lagliga rätt att få en individuell prövning av stödbehovet. Det kan handla om att personer i vissa åldrar inte har tillgång till vissa typer av stöd eller att stödinsatsen bara ges under en begränsad tid.

*"I början av 2007 presenterade landets länsstyrelser en gemensam rapport med resultatet av en landsomfattande granskning av kommunernas riktlinjer inom LSS"*

I Västra Götalands län har 28 kommuner lokalt antagna riktlinjer. 15 kommuner har fått allvarlig kritik från Länsstyrelsen för att riktlinjerna begränsar den enskildes rättigheter. Senast den 30 juni 2007 ska kommunerna redovisa vilka åtgärder de har vidtagit efter Länsstyrelsens kritik.

Granskningen av äldreomsorgen i länet fortsätter under 2007. Hittills har vi granskat två tredjedelar av kommunerna. Vid granskningen besöker vi i stort sett alla verksamheter inom äldreomsorgen i respektive kommun. Vi intervjuar brukare, personal och verksamhetschefer och tar del av dokumentation. Granskningen omfattar även observationer vid till exempel måltider i äldreboenden och vid hemtjänstens kvälls-/nattbesök i de äldres egna bostäder. Vår bedömning är att äldreomsorgen fungerar relativt väl i vårt län. Människors primära behov tillgodoses och vi ser sällan någon vanvård. Men det finns saker att förbättra. Bland annat behöver de sociala aktiviteter som erbjuds bli mer individanpassade.

**27 FEBRUARI KL 11.52:** Musikstudion på Grunden Media. Medlemmarna i Grunden Media driver projekt inom bland annat radio, tv och foto. Föreningen är en daglig verksamhet inom LSS (lagen om stöd och service för vissa funktionshindrade). Länsstyrelsen är den myndighet som ger tillstånd till enskilt driven verksamhet inom LSS.



# Ökad trafiksäkerhet

Varje år handlägger Länsstyrelsen tusentals trafikärenden, bland annat körkortstillstånd, godkännande av handledare för privat övningskörning och tillstånd och tillsyn inom yrkesmässig trafik. Vårt arbete ska präglas av snabb och professionell service med trafiksäkerheten i fokus.

I januari 2006 infördes nya regler för godkännande av handledare vid privat övningskörning. Numera måste den som vill bli handledare först gå en introduktionskurs på en trafikskola. Länsstyrelsen hade ett stort tryck på telefonerna i början av förra året då många hörde av sig för att få information om de nya reglerna.

Servicen till våra kunder inom körkorts- och trafikområdet har stått i fokus det senaste året. I samarbete med övriga länsstyrelser har vi utvecklat e-tjänster som gör det möjligt att ansöka om körkorts- och trafikstillstånd direkt via webben. E-tjänsterna införs successivt under 2007 och omfattar ansökan om körkortstillstånd, handledarskap, taxiförarlegitimation och tillstånd inom yrkestrafiken. I mars i år lanserade Vägverket och länsstyrelserna en gemensam webbplats – Körkortsportalen – med information om körkortsfrågor. Länsstyrelserna tittar också på telefonitjänster inom körkortsområdet.

Under perioden 2007-2008 prioriteras tillsynen av taxi-  
trafiken. I vårt län finns det 1 268 personer som har rätt att driva företag med taxiverksamhet och 10 901 personer som har taxiförarlegitimation. När taxiförarens lämplighet prövas lägger vi särskild vikt vid den utsatta ställning som en taxikund har. Den 1 april 2007 infördes regler som innebär att den som ansöker om taxiförarlegitimation först måste göra ett körprov.

Vart femte år omprövas tillstånden att bedriva yrkesmässig trafik. På så vis vill vi säkerställa att tillståndsinnehavarna fortfarande uppfyller lämplighetskraven och att det inte finns några ekonomiska missförhållanden i verksamheten. Omprövningen främjar trafiksäkerheten och konkurrens på lika villkor.

*"I samarbete med övriga länsstyrelser har vi utvecklat e-tjänster som gör det möjligt att ansöka om körkorts- och trafikstillstånd direkt via webben"*

Körkortsinnehavare som äventyrar tryggheten i trafiken, genom bland annat fortkörning, rattfylleri och farliga omkörningar, får sina körkort omprövade av Länsstyrelsen. Detsamma gäller om någon drabbas av en sjukdom eller skada som påverkar förmågan att köra.

Försöksverksamheten med villkorlig körkortsåterkallelse, det vill säga att en förare som kört onykt utrustar sin bil med alkolås, fortsätter under 2007. Vid årsskiftet 2006/2007 körde 108 personer fordon utrustade med alkolås. Under projekttiden har 54 personer klarat provtiden medan 50 personer har lämnat projektet i förtid.

**4 MARS KL 15.12:** Dags för övningskörning. Förra året beviljade Länsstyrelsen 24 825 körkortstillstånd och prövade 17 805 ansökningar om handledarskap. Under 2007 blir det möjligt att ansöka om körkortstillstånd och handledarskap via länsstyrelsernas nya e-tjänster.



# Samhällsplanering med människan i centrum

Länsstyrelsen arbetar för hållbara helhetslösningar i samhällsplaneringen. Vi ska se till att det görs rättssäkra, samlade bedömningar och breda sammanvägningar i frågor som rör samhälls- och infrastrukturplanering. Vi fördelar energibidrag och statliga bidrag till bygg- och bostadssektorn.

Länets framtida utveckling är i hög grad beroende av hur väl kommunerna lyckas samarbeta kring kommunövergripande och regionala planeringsfrågor som bostadsplanering, näringslivsförutsättningar, infrastruktur och hållbara energilösningar. Under det gångna året har Länsstyrelsen fört en dialog med flera kommuner kring hur de kan öka sin samverkan och stärka det regionala perspektivet i kommunernas översiktliga planering.

Strömstad, Tanum, Lysekil, Sotenäs och Munkedal antog i juni 2006 en unik kommunalpolitisk strategi för hur

*”Länsstyrelsen är en aktiv partner i de många väg- och järnvägsprojekt som pågår i länet”*



besöksnäringen ska utvecklas i norra Bohuslän. Det finns ett stort exploateringsstryck i kustområdet med ökande antal turister, säsonsboende och fritidsbåtar, samtidigt som känsliga natur- och kulturmiljöer behöver skyddas. Med en gemensam strategi kan de fem kustkommunerna samordna sin översiktliga planering. Länsstyrelsen deltar aktivt och verkar för att nationella, regionala och lokala intressen vävs samman.

Länsstyrelsen är en aktiv partner i de många väg- och järnvägsprojekt som pågår i länet. Under 2007-2010 fortsätter vi att medverka i planeringen av bland annat järnvägsprojekten Västlänken och Götalandsbanan samt väg- och järnvägsutbyggnaden i Götaälvdalen.

Genom en årlig bostadsmarknadsenkät följer Länsstyrelsen utvecklingen av länets bostadsmarknad. Nyproduktionen av både hyres- och bostadsrättslägenheter har ökat med 10 procent jämfört med 2005. En åldrande befolkning gör att behovet av äldreboendestäder ökar. Under 2007 kommer Länsstyrelsen att delta i arbetet med att utveckla en nationell modell för boendepanering.

I Göteborgsregionen är behovet av bostäder stort. Målet är att regionen ska växa med minst 8 000 invånare per år och förstärkas med 40 000 nya arbetsplatser till 2020. 15 000 nya bostäder planeras i centrala Göteborg, bland annat på Norra och Södra Älvstranden. Länsstyrelsens insatser i de många stadsbyggnadsprojekten är omfattande och kommer att pågå under flera år.

Länsstyrelsen ska främja omställningen av energisystemet och utbyggnaden av förnyelsebara energikällor, med särskilt fokus på vindkraft. Under 2006 inleddes en ökad samverkan mellan Energimyndigheten och länsstyrelserna för att skapa regionala energistrategier. I början av 2007 införs ett nytt stöd för miljö- och energiåtgärder i småhus.

**14 MARS KL 10.46:** Ett nytt bostadskvarter växer fram på det gamla varvsområdet på Norra Älvstranden i Göteborg.



# Hållbar ekonomisk tillväxt

Att skapa en långsiktig tillväxt som bidrar till fler företag och jobb är viktigt för länets utveckling. Inom länets regionala tillväxtprogram sker insatser för ökad sysselsättning och tillväxt. Länsstyrelsen deltar i arbetet med tillväxtprogrammet och informerar regeringen om händelser som påverkar länets utveckling.

Västra Götalandsregionen är huvudansvarig för det regionala tillväxtprogrammet. Det är också Västra Götalandsregionen som beslutar om investeringar i det regionala trafiksystemet och som ansvarar för tillväxt- och utvecklingsfrågorna i stort. Dagens tillväxtprogram gäller för perioden 2004-2007. Länsstyrelsens roll är att samordna de statliga myndigheternas insatser.

*”Naturvårdsprojektet i Kosterområdet utanför Strömstad är ett av de projekt som Länsstyrelsen medfinansierat under 2006”*

Ett sätt att genomföra tillväxtprogrammet är att fördela projektmedel till regionala utvecklingsprojekt. Västra Götalandsregionen hanterar större delen av projektpengarna, men Länsstyrelsen har en roll som medfinansierare av vissa projekt. Pengarna har till största delen gått till projekt inom miljö, integration och jämställdhet.

Naturvårdsprojektet i Kosterområdet utanför Strömstad är ett av de projekt som Länsstyrelsen medfinansierat under 2006. Syftet är att skapa en långsiktigt hållbar utveckling av området runt Kosteröarna med siktet inställt på att bilda Sveriges första marina nationalpark. Ett annat projekt som fått ekonomiskt stöd är Hållbar utveckling i Väst (HUT Väst), där ett tjugotal kommuner har gått samman för att utveckla sitt arbete kring hållbar utveckling.

Genom medlemskapet i EU får Sverige tillgång till pengar ur de europeiska strukturfonderna som är ett verktyg för att genomföra unionens regionalpolitik. 2007 inleds en ny programperiod, där en del handlar om landsbygdsutveckling. Landsbygdsprogrammet är en del av EU:s jordbrukspolitik och ska bidra till ekonomisk, ekologisk och social utveckling av landsbygden. Inom programmet finns bidrag att söka till utvecklingsprojekt på landsbygden. Länsstyrelsen har inrättat ett programkansli som kommer att hålla samman arbetet i vårt län och ansvara för kontakter med regionala myndigheter, organisationer och kommuner samt skapa regionala Leadernätverk.

**13 JANUARI KL 14.19:** Vågorna bryts mot Jutholmens klippor vid Koster. De höga natur- och kulturvärdena lockar många besökare till Koster varje år. Att utveckla en hållbar turism, där besöksnäringen tar ansvar för naturen, kulturen och de sociala miljöerna, är viktigt. Förra året fick naturvårdsprojektet i Kosterområdet del av regionala utvecklingsmedel.



# Allas delaktighet i och ansvar för kulturarvet

Kulturarvet hjälper oss att förstå den utveckling som har lett fram till dagens samhälle. Att skydda och vårda vår kulturhistoria och göra den levande och tillgänglig för alla i länet är ett viktigt uppdrag för Länsstyrelsen.

I samband med infrastruktursatsningar som utbyggnad av vägar och järnvägar måste kulturhistoriska värden skyddas. Länsstyrelsen deltar i utredningar och samråd med berörda aktörer under planeringsprocessen. Bygget av en ny vägsträcka föregås ofta av omfattande arkeologiska undersökningar för att ta tillvara och dokumentera värdet av de fornlämningar som inte kan bevaras.

*”Projektet Tillgängliga byggnadsminnen ger underlag för en analys av hur vi kan utveckla arbetet med byggnadsminnen och om byggnadsminnena utgör ett bra urval för att skildra länets historia”*

För två år sedan avslutades ett mångårigt arbete med att digitalisera Sveriges fornlämningar. 2006 fick vi i uppdrag att komplettera registret med information om de lämningar som kommit fram genom det rikstäckande projektet ”Skog och Historia”. I registret ska vi också föra in resultatet från arkeologiska utgrävningar på olika håll i landet. Arbetet fortsätter under 2007.

Ett projekt kallat ”Tillgängliga byggnadsminnen” pågår 2006-2007 och innebär att alla byggnadsminnen i länet besöks och registreras. Syftet är att vi ska få en uppfattning om tillståndet för våra byggnadsminnen: byggnadernas

behov av vård, hur tillgängliga de är för allmänheten, vilka problem ägarna upplever med mera. Uppgifterna om byggnaderna, deras historia och kulturhistoriska värde läggs in digitalt för att informationen ska bli tillgänglig via vår karttjänst OGIS och via riksantikvarieämbetets bebyggelseregister. Projektet Tillgängliga byggnadsminnen ger underlag för en analys av hur vi kan utveckla arbetet med byggnadsminnen och om byggnadsminnena utgör ett bra urval för att skildra länets historia.

Det moderna kulturarvet, från andra världskriget fram till våra dagar, har uppmärksammats allt mer. Förra året bad Länsstyrelsen länets kommuner att lämna in förslag på en byggnad som representerar tiden efter andra världskriget i respektive kommun. Vi ville också ha in en text om kommunens utveckling under senare halvan av 1900-talet. Resultatet sammanställs i boken ”49 berättelser om det moderna Västra Götaland” som kommer ut hösten 2007.

Länsstyrelsen fördelar bidrag till åtgärder som ska bevara kulturmiljön. 2006 avsattes pengar för renovering av överlopsbyggnader inom jordbruket, det vill säga äldre ekonomi- och komplementbyggnader som inte längre har någon direkt användning. Det handlar om jordkällare, småkvarnar, lador, smedjor, brygghus och liknande byggnader. Bidraget på högst 20 000 kronor per byggnad väckte stort intresse och engagemang hos ägarna. Omkring 130 byggnader fick bidrag 2006 och vi fortsätter att dela ut stödet även under 2007.

**28 FEBRUARI KL 11.21:** Representanter från Länsstyrelsens kulturmiljöenhet granskar interiören på Hagabadet tillsammans med företrädare för fastighetsbolaget. Hagabadet i Göteborg är ett av de byggnadsminnen som besöks och registreras inom projektet Tillgängliga byggnadsminnen.



# Säker livsmedelshantering och gott djurskydd

Länsstyrelsen ska motverka spridning av smittsamma djursjukdomar, säkerställa att djuren behandlas väl och främja en god livsmedelskvalitet. Genom utbildning och information vill vi skapa en samsyn i arbetet med djurskydd och livsmedelshantering i länet.

2006 behandlade Länsstyrelsen ett trettiotal ärenden där djur omhändertagits på grund av vanvård. Bland annat upptäcktes flera fall där djurägare låtit sina djur svälta ihjäl. Länsstyrelsen beslutar om djurförbud för de personer som dömts för djurplågeri eller visat sig uppenbart olämpliga att ta hand om djur. Vi räknar inte med att antalet djur-omhändertaganden kommer att minska under 2007.

Fynden av fågelinfluensa på vilda fåglar i Sverige i början av 2006 ledde till en höjd beredskap hos Länsstyrelsen. Vi ägnade mycket tid åt att besvara frågor från allmänheten och informera kommunerna. För att få en överblick över dem som föder upp eller håller tamfåglar på hobbybasis upprättades ett register som kunde användas för att snabbt nå denna grupp om ett utbrott skulle drabba vårt län. Registret är numera överfört till Jordbruksverket.

**13 MARS KL 10.01:** Saneringsplan diskuteras på en av länets gårdar. När salmonella hittas på gårdar med livsmedelsproducerande djur kan Länsstyrelsen få ansvar för saneringsarbetet.

Lyckligtvis konstaterades inga fall av fågelinfluensa i Västra Götalands län, men situationen kan uppstå igen. I början av 2007 hittades smittade tamfåglar på några platser i Europa. Tillsammans med berörda myndigheter följer Länsstyrelsen utvecklingen för att snabbt kunna agera om det behövs.

I Sverige är Jordbruksverket nationellt ansvarig för allvarliga smittsamma djursjukdomar. Länsstyrelsens uppgift är att säkerställa smittskyddet på länsnivå. En del av arbetet är att bekämpa salmonella så att bakterien inte hamnar i livsmedel. Under 2006 och början av 2007 har salmonella drabbat flera gårdar i länet.

Nytt för 2007 är att Länsstyrelsen har tillsyn över kommunernas livsmedelskontroller. Vi kommer att samordna denna tillsyn med vår granskning av kommunernas djurskydds- och miljö- och hälsoskyddsarbete. På så vis får vi en samlad och mer effektiv tillsyn av miljöförvaltningarnas arbete.

Under 2007 stöttar vi satsningen på småskalig livsmedelstillverkning i enlighet med det nya landsbygdsprogrammet. Hur livsmedelslagstiftningen ska tillämpas på småskaliga företag är en fråga som kommer att diskuteras. Genom att skapa dialog mellan kommunernas livsmedelsinspektörer vill vi få dem att bli mer enhetliga i sina bedömningar.



# God krisberedskap

Länsstyrelsen är ansvarig för krisberedskapsfrågor i länet. Vårt mål är att invånarna i Västra Götalands län ska ha ett bra skydd mot olyckor och att kommuner och andra aktörer ska ha en god förmåga att hantera kriser och andra samhällsstörningar.

Fågelinfluensan i början av 2006 drabbade inte vårt län, men informationstrycket från allmänhet och massmedia var stort. Därför öppnade Länsstyrelsen en upplysningscentral dit allmänheten kunde ringa och få svar på sina frågor.

Höstens stora regnmängder ledde till översvämningar och småskred på flera håll i länet i december månad. Värst drabbades Dalsland, Sjuhärad och Göteborgsområdet. Länsstyrelsen samlade sin krisledningsorganisation för att stödja de drabbade kommunerna, analysera läget och informera allmänhet och massmedia om händelseutvecklingen. Vänerns vattennivå steg till nivåer som gjorde att Länsstyrelsen rekommenderade Vattenfall att öka tappningen från sjön för att undvika de kritiska nivåer som nåddes i slutet av 2000. Vattenfall följde Länsstyrelsens rekommendation.

*”Höstens stora regnmängder ledde till översvämningar och småskred på flera håll i länet i december månad”*

Den 20 december inträffade ett skred på E6 vid Småröd, strax norr om Uddevalla. Skredet orsakade inga allvarliga personskador, men all trafik på E6 och Bohusbanan stoppades under en längre tid. Tack vare en snabb återuppbyggnad kunde vägen åter tas i bruk i mitten av februari.

Det är viktigt att vi som regionalt ansvarig myndighet upprätthåller och förstärker förmågan att förebygga och hantera olyckor och kriser. Under 2006 genomförde vi tillsammans med Länsstyrelsen i Hallands län en kärnkraftsövning som stärkte vår förmåga att samverka,



**28 FEBRUARI KL 13.51:** Representanter från Länsstyrelsen, Bengtsfors räddningstjänst och Dalslands Kanalbolag inspekterar "dammluckan" vid slussen i Köpmannebro. I samband med höstens stora regnmängder installerades luckor i slussporten så att vattenflödet i Upperudsälven kunde regleras bättre. Åtgärden kom till efter ett initiativ från älvsamordningsgruppen – ett forum där olika samhällsaktörer samarbetar för att förebygga översvämningsrisker.

och samordna och informera vid radioaktiva utsläpp. Under 2007 kommer vi att bygga upp en beredskap för pandemi samt utveckla Länsstyrelsens organisation och plan för sanering efter radioaktivt utsläpp.

Händelserna under 2006 liksom resultatet av Länsstyrelsens tillsyn av kommunernas krishanteringsförmåga visar att kommunerna blivit allt bättre på att hantera olyckor och kriser. Under året fortsätter vår dialog med kommunerna och vi kommer att stötta dem i arbetet med risk- och sårbarhetsanalyser.

# Rättssäkerhet ger förtroende hos länets invånare

Länsstyrelsen ger tillstånd till jakt, bingo och övervakningskameror. Vi ansvarar för tillsyn av bland annat överförmyndare, bevakningsföretag och stiftelser. Vid allmänna val är Länsstyrelsen regional valmyndighet.

I september förra året var det val i Sverige. Länsstyrelsens uppgift var att se till att valet till riksdag, kommunfullmäktige och regionfullmäktige genomfördes på rätt sätt i vårt län. Efter valdagen ansvarade Länsstyrelsen för kontrollräkningen av alla valsedlar, ett jobb som involverade cirka 300 personer.

*”Under 2007 måste alla bevakningsföretag som vill behålla sin auktorisation ansöka på nytt hos Länsstyrelsen”*

Länsstyrelsen beslutar om lokala trafikföreskrifter på vissa av länets vägar. Det kan handla om hastighetsbegränsningar, omkörningsförbud och regler för transport av farligt gods. Länsstyrelsen håller på att se över och fatta nya beslut om alla lokala trafikföreskrifter i länets 49 kommuner. Arbetet, som sker i samråd med Vägverket och polismyndigheten, ska främja trafiksäkerheten i länet. Arbetet ska vara slutfört vid utgången av 2008.

För att driva ett bevakningsföretag krävs tillstånd från Länsstyrelsen. Det är också vi som godkänner den personal som ska arbeta på företaget. Till följd av de senaste årens ökning av antalet grova värdetransportrån har riksdagen skärpt kraven om tillståndsprövning. Under 2007 måste alla bevakningsföretag som vill behålla sin auktorisation ansöka på nytt hos Länsstyrelsen. I vårt

län handlar det om 65-70 bevakningsföretag som får sina tillstånd prövade. Länsstyrelsens tillståndsprövning och godkännande av personal till bevakningsföretag ska säkerställa att endast lämpliga företag och personer verkar i branschen.

Länsstyrelsen har tillsyn över länets 2 500 stiftelser, vilket innebär att vi kontrollerar att stiftelsens pengar används för det ändamål de är avsedda och att stiftelsens tillgångar är placerade på ett godtagbart sätt. Tillsynen sker i första hand med stiftelsens årsredovisning som grund. I enlighet med den nationella tillsynsplanen har vi under 2006 granskat stiftelser som driver vård och skola. Vi har också djupgranskat stiftelser som äger hyresfastigheter eller lämnar hyresbidrag. En uppföljning av dessa stiftelser kommer att ske även under 2007.

Under 2007 blir det möjligt för stiftelseförvaltare att utföra ärenden med hjälp av våra nya e-tjänster. Även bevakningsföretag kommer att kunna lämna sina ansökningar på elektronisk väg via e-tjänsterna. Målet är att vi ska leva upp till de krav och förväntningar på ökad tillgänglighet och service som medborgare och företag ställer på oss. På sikt kan e-tjänsterna också underlätta och effektivisera vår egen handläggning.

**12 MARS KL 16.36:** Bevakningsrunda i Mölndal. I Västra Götalands län finns närmare 70 bevakningsföretag. Den som vill bedriva bevakningsverksamhet måste ansöka om tillstånd hos Länsstyrelsen. Det är också Länsstyrelsen som godkänner den personal som ska arbeta på bevakningsföretaget.



15 FEBRUARI KL 16.16: Länsöverdirektör Göran Bengtsson inviger vägen förbi Småröd som färdigställts på rekordtid efter raset i december.

## Om Länsstyrelsen och länet

I slutbetänkandet från Ansvarskommittén föreslås Länsstyrelsen få ett samlat ansvar för tillsynen inom Västra Götalands län i framtiden. Redan i år får Länsstyrelsen ett utökat ansvar när det gäller mottagande av flyktingar och introduktion av nyanlända i länet.

Länsstyrelsen föreslås få ett tydligare uppdrag enligt Ansvarskommitténs slutbetänkande ”Hållbar samhällsorganisation med utvecklingskraft” som presenterades i februari. Som statens företrädare i länet ska länsstyrelserna samordna statliga verksamheter, bedriva tillsyn och redovisa tvärssektoriella kunskapsunderlag till regeringen. Länsstyrelserna ges ett samlat ansvar för tillsynen inom länet och övertar flertalet av kommunernas tillsynsuppgifter.

En särskild tillsynsdelegation inrättas. Vissa uppgifter försvinner dock som hänger ihop med det regionala utvecklingsarbetet, till exempel skötsel av de statliga naturreservaten, ansvar för miljömålen och beslut om hur det regionala kulturmiljövårdsanslaget ska användas.

– Betänkandet innebär måttliga förändringar för oss i arbetet under året, säger länsöverdirektör Göran Bengtsson. Först har vi det på remiss under ett halvår. När det gäller ny länsindelning kommer vårt län att vara förebild.

Erfarenheter från länssammanslagningen 1998, då Skaraborgs, Älvsborgs samt Göteborgs och Bohus län slogs samman till ett län, har legat som grund till det nu-

varande förslaget att dela in landet i 6-9 län. Den nya samhällsorganisationen beräknas införas i ett första steg till valet 2010.

Genom införande av e-tjänster under året, i första hand på körkortssidan, inom 24-timmarsuppdraget kommer länsstyrelsernas service till allmänheten att förbättras.

– Kraven på oss att jobba effektivt och leverera tjänster på nätet har skärpts i regleringsbrevet, säger Göran Bengtsson. Vi ska också vara tillgängliga – både när det gäller telefontider och hur vi formulerar oss.

Andra exempel på aktuella samarbetsuppdrag är ett gemensamt telefonnummer för landets länsstyrelser, gemensam plattform och en nationell IT-organisation.

Bra exempel på Länsstyrelsens agerande som beredskapsmyndighet och förmåga till helhetsperspektiv är hanteringen av raset och senare vägbygget vid Småröd i Munke-dal menar Göran Bengtsson:

– Genom att Länsstyrelsen tog ett helhetsansvar när det gällde säkring av området, projektering med mera och med god samordning mellan inblandade myndigheter kunde vägen färdigställas på endast 57 dagar! Efter ytterligare nio dagar var även järnvägen klar. Vi har här fått många goda erfarenheter som vi kan bygga vidare på i det vardagliga arbetet.





Det ekonomiska utrymmet kommer att vara fortsatt kärvat för Länsstyrelsen under året. I samband med att Integrationsverket läggs ned vid halvårsskiftet 2007 får länsstyrelserna det operativa ansvaret att förhandla och komma överens med kommunerna om mottagande av flyktingar och introduktion av nyanlända i länet.

Länsstyrelsen ansvarar för genomförande av ett nytt landsbygdsprogram. Övriga strukturfondsprogram kommer att fastställas i EU för nya programperioder. Ett nytt projektkontor har startats för att förbättra stödet för projekt på Länsstyrelsen.

– Under året kommer vi att genomlysa organisationen inför årsskiftet, säger Göran Bengtsson avslutningsvis. Efter årsskiftet blir det ny länsledning och det finns också anledning efter snart tio år att se om några ytterligare förändringar behövs för att göra en bra organisation ännu bättre.

*”Kraven på oss att jobba effektivt och leverera tjänster på nätet har skärpts i regleringsbrevet”*

## Länsstyrelsens verksamhetskostnader 2006

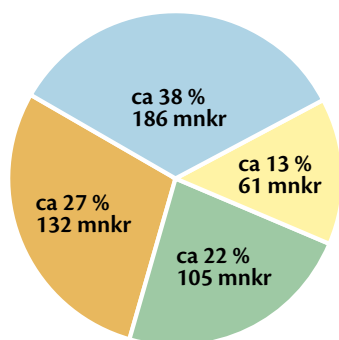
Verksamhetskostnaderna för Länsstyrelsen i Västra Götalands län uppgick till cirka 484 miljoner kronor 2006. Diagrammet visar hur kostnaderna fördelar sig mellan Länsstyrelsens olika verksamhetsområden.

Det årliga regleringsbrevet är regeringens viktigaste instrument för att styra länsstyrelsernas verksamhet. Regleringsbrevet anger effektmål och verksamhetsmål, lämnar uppdrag och anger ekonomiska och andra villkor för årets verksamhet. I regleringsbrevet är verksamheten uppdelad i tre större områden med olika övergripande mål:

**Kunskap och samordning:** Målet är ett långsiktigt hållbart förverkligande av den nationella politiken genom att samordna och ta hänsyn till olika sakintressen.

**Tillsyn och vägledning:** Målet är ett ökat skydd för enskilda och värnande om samhället i övrigt genom tillsyn och vägledande arbete.

**Ärendehandläggning:** Målet är en enhetlig rättstillämpning, god service och information samt en snabb och korrekt handledning.



- Kunskap och samordning
- Tillsyn och vägledning
- Ärendehandläggning
- Övergripande verksamhet och gemensamma kostnader

## Länsstyrelsens organisation

Länsstyrelsens högste chef är landshövdingen. Det dagliga arbetet på myndigheten leds av länsöverdirektören, som också är landshövdingens närmaste medarbetare och ersättare.

Länsstyrelsen har en lekmannastyrelse som består av åtta personer samt landshövdingen som ordförande. Styrelsen beslutar i övergripande och principiella frågor som mål, strategier, riktlinjer och långsiktig planering, men inte i enskilda ärenden.

Länsstyrelsen i Västra Götalands län är organiserad i tolv sakenheter och sex administrativa enheter. Inom Länsstyrelsen finns också Miljöprövningsdelegationen, som beslutar om tillstånd och villkor för miljöfarlig verksamhet enligt miljöbalken, samt Vattenmyndigheten Västerhavet, som är en av Sveriges fem vattenmyndigheter. I december 2006 arbetade 711 personer på Länsstyrelsen, 430 kvinnor och 281 män.

*Styrelsens ledamöter är:*

**Bernice Bjelkevik**  
skattedirektör, Skatteverket, Göteborg

**Stefan Edman**  
biolog och författare, Ljungskile

**Monica Green,**  
riksdagsledamot (s), Skövde

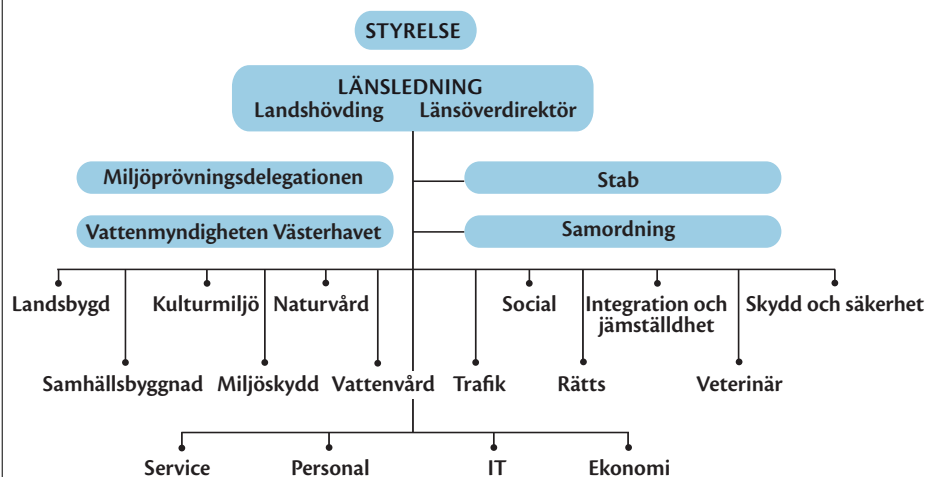
**Lotta Johansson**  
verksamhetsledare vid Navet i Borås

**Kamran Redjamand**  
VD för Lundsbrunns Konferens och kurort

**Christer Svederberg**  
lantmästare, Lidköping

**Lotta Vahlne Westerhäll**  
professor vid Göteborgs universitet

**Cecilia Widegren**  
riksdagsledamot (m), Kvänum







**LÄNSSTYRELSEN**  
**VÄSTRA GÖTALANDS LÄN**

403 40 Göteborg | Tel: 031-60 50 00 | Fax: 031-774 27 63  
E-post: [lansstyrelsen@o.lst.se](mailto:lansstyrelsen@o.lst.se) | [www.o.lst.se](http://www.o.lst.se)