

## Område 33. Hjärtum-L Måröd



#### Lokal 33A

**Läge:** 930 m SO Maen.

**Beskrivning:** Sydvästvänd, ca 900 m lång brant vägslänt norr om väg 167. Kraftigt bevuxen med grå och gulvit renlav, islandslav, styvfibbla, höstfibbla, fyrkantig johannesört, käringtand, rölleka och smalbladigt gräs. Enstaka ljungplättar finns här och var, framförallt längre upp i slänten och på krönet, men är relativt sparsamt förekommande. Enstaka ytor med blottad sand finns, men är mycket små. Lokalen bedömdes därför som ej trolig för sandödlor.

**Tidigare fynd av sandödlor:** Inga dokumenterade.

**Observationer:** Lokalen besöktes vid ett tillfälle. Endast en adult skogsödlor *L. vivipara* sågs.

#### Lokal 33B

**Läge:** 140 m NO Maen.

**Beskrivning:** Avslutad och efterbehandlad sand/grustäkt. Enstaka ljungbestånd finns här och var, men är relativt sparsamt förekommande, åtminstone i närheten av de få enstaka sydvända slänter som finns. Enstaka ytor med blottad sand finns, men är mycket små. Lokalen bedömdes därför som ej trolig för sandödlor.

**Tidigare fynd av sandödlor:** Inga dokumenterade.

**Observationer:** Lokalen besöktes vid ett tillfälle. Endast två juvenila skogsödlor *L. vivipara* sågs.

#### Lokal 33C

**Läge:** 250 m OSO Maen.

**Beskrivning:** Avslutad och efterbehandlad sand/grustäkt med sydvända slänter av blottad sand i norra delen, närmast väg 167. Det finns gott om planterad tall i täktbotten men fortfarande gynnsamma slänter med rik örtvegetation främst bestående av rölleka, liten blåklocka, gråfibbla, getväppling, ängsvädd, fyrkantig johannesört, dagdkåpor, lupin samt smalbladigt gräs. Ljung växer i enstaka men rikliga partier här och var, främst i täktens övre delar, men även i botten. Mestadels relativt grovt material med sandinblandning.

**Tidigare fynd av sandödlor:** Inga dokumenterade.

**Observationer:** Lokalen besöktes vid ett tillfälle. Inga ödlor observerades.

#### Lokal 33D

**Läge:** 460 m NV Myrtuvan.

**Beskrivning:** Avslutad och efterbehandlad sand/grustäkt vid Högen. En del sydvända sandslänter kvar i norra delen. Relativt rik vegetation som består av rölleka, käringtand, rödklöver, gråfibbla, liten blåklocka, mjölkört, styvfibbla, hallon, vitmåra och gullris. Täkten är tallplanterad men även björk växer över stora områden. Enstaka sälgbuskar finns här och var.

**Tidigare fynd av sandödlor:** Inga dokumenterade.

**Observationer:** Lokalen besöktes vid ett tillfälle. Inga ödlor observerades.

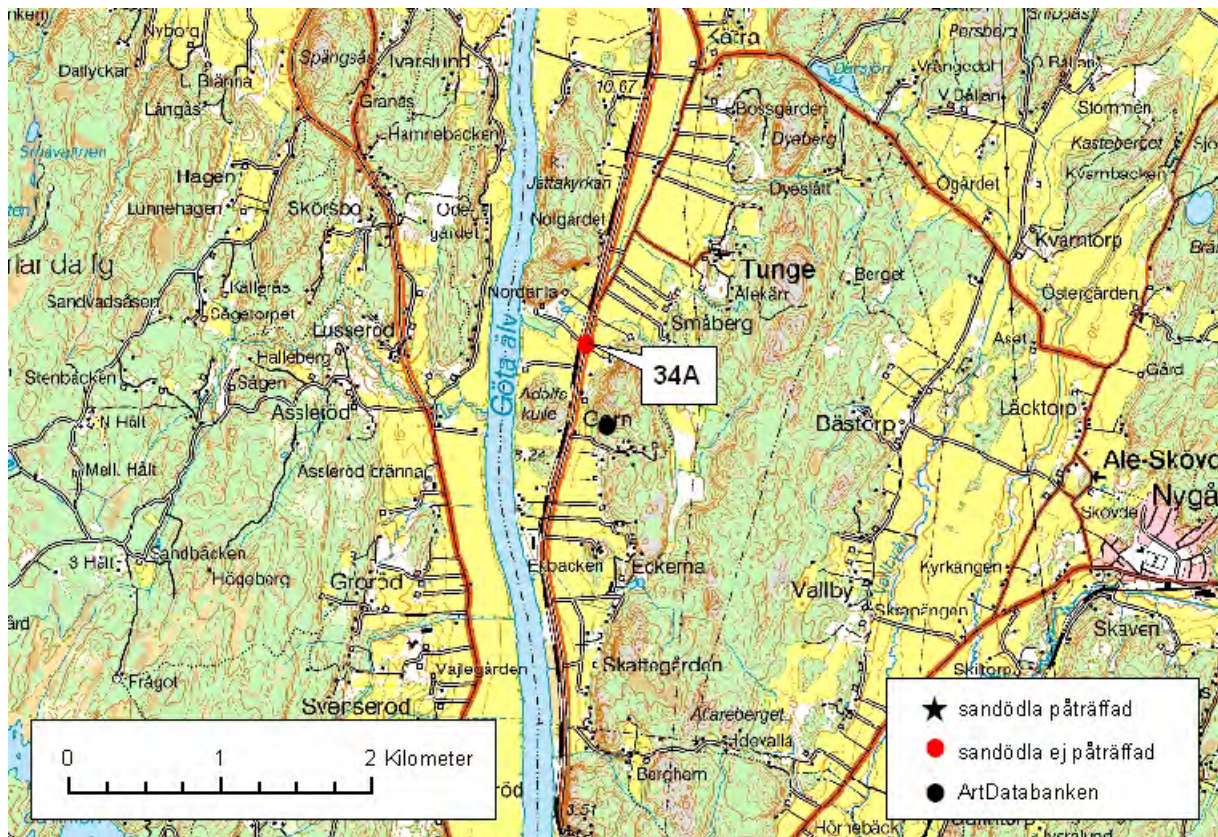


*Lokal 33A. Kraftigt bevuxen sydvästvänd ca 900 m lång brant vägslänt N väg 167. Vy åt NV, 13 augusti 2007.*



*Lokal 33D. Avslutad och efterbehandlad sand/grustäkt med en del sydvända sandslänter kvar i norra delen. Bitvis relativt rik vegetation. Vy åt S, 13 augusti 2006.*

## Område 34. Tunge-Garn



### Lokal 34A

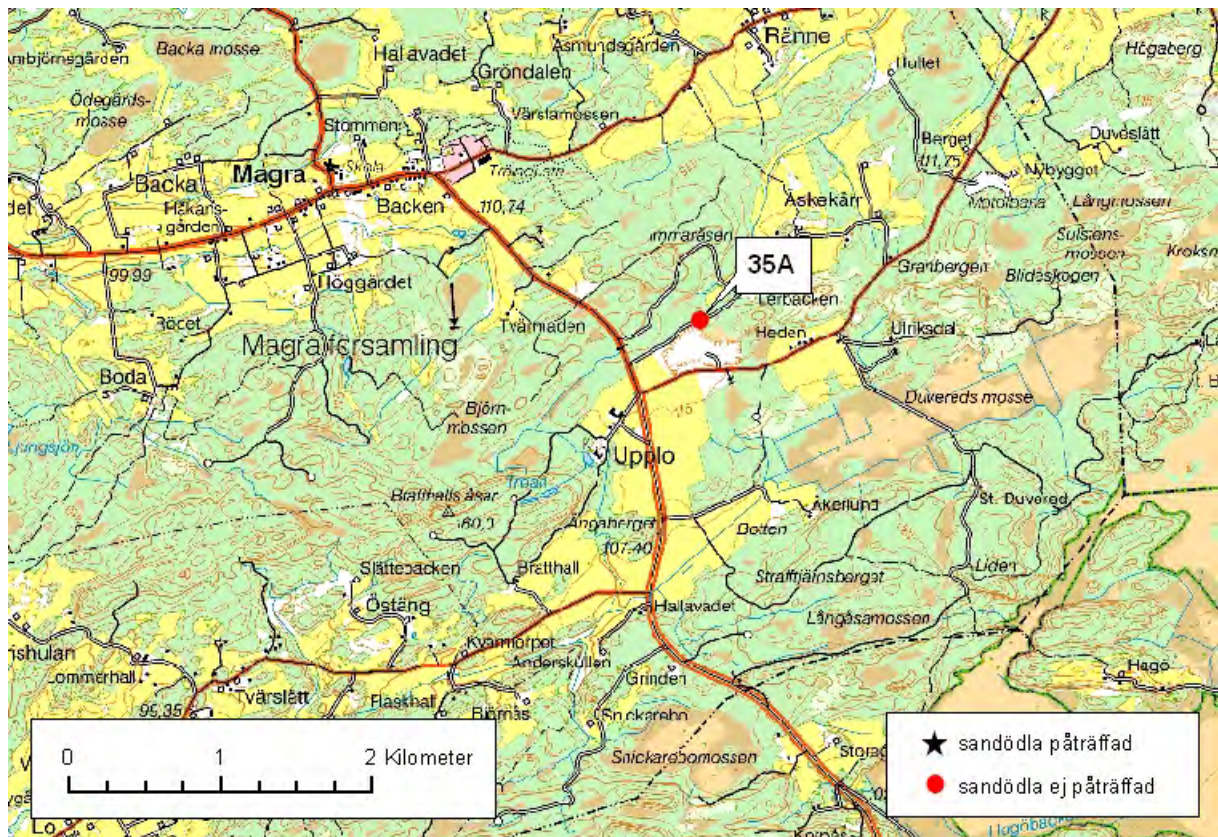
**Läge:** 328 m SO Nordanlä (Garn).

**Beskrivning:** Nedlagt järnvägsspår. Den rapporterade lokalen i Lilla Edet ligger mitt uppe i ett oländigt bergsområde med grandominerad barrskog (markerad med svart punkt i kartan).

**Tidigare fynd av sandödlor:** En sandödlor ska ha setts här av en Lars J. Alfredsson 25/5 1985 enligt ArtDatabankens fynduppgifter. Just vid järnvägen har inga fynd dokumenterats.

**Observationer:** Inga.

## Område 35. Magra-Upplo



Lokal 35A

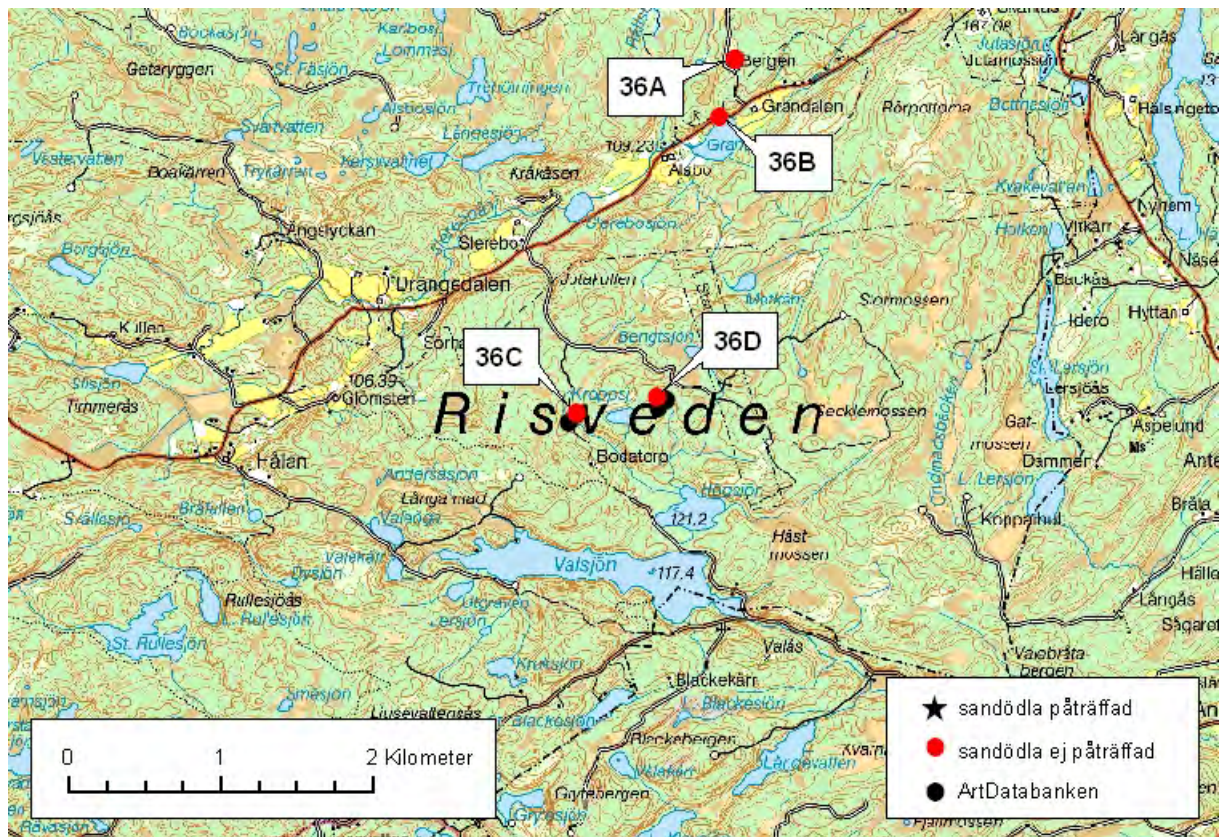
**Läge:** 950 m NO Upplo.

**Beskrivning:** Aktiv sand/grustäkt. Inga lämpliga sandödemiljöer kunde hittas.

**Tidigare fynd av sandödlor:** Inga dokumenterade.

**Observationer:** Inga.

## Område 36. Grandalen-Risveden



Ligger utanför det lilla långsmala isälvsområde som visas på översiktskartan på sid 17 i rapporten och består av äldre fynduppgifter hos ArtDatabanken.

### Lokal 36A

**Läge:** 70 m NNV Bergen.

**Beskrivning:** Liten sydvänd brynmiljö med stenröse vid gammal åkermark. Vegetationen består av ljung, rölleka, blodrot, örnbräken och sälj. Den omgivande skogen domineras av gran, men närmast brynet finns en del äldre tall. Området närmast norr om brynet är troligen gammal ängsmark som betats eller slåtrats.

**Tidigare fynd av sandödla:** Enligt ArtDatabankens fynduppgifter har sandödla påträffats här. Dock antyder lokalbeskrivningen att det rör sig om lokal 36 C. Felangivelsen ligger på 1 km, men är i själva verket 2,5 km om det är lokal 36C som avses.

**Observationer:** Lokalen besöktes vid ett tillfälle men bedömdes inte som någon lokal för sandödla. Endast en juvenil skogsödla *L. vivipara* sågs. Författaren kom i samspråk med det äldre trevliga par som nyligen köpt torpet med tillhörande åkermark. De köpte huset av en gammal man. Enligt den tidigare ägaren har större vattensalamander *Triturus cristatus* funnits i den

tidigare dammen nära torpet. Den dammen fylldes dock igen av okänd orsak. Paret har grävt en ny damm i vilken de tänkt ha guldfisk. Författaren upplyste paret om att den större vattensalamandern inte gärna söker sig till vatten med fisk. Framtiden får dock utvisa om den hittar tillbaka.

### Lokal 36B

**Läge:** norr om Grandalssjön, 200 m VSV Grandalen.

**Beskrivning:** sydvänd väglänt med relativt rik vegetation. Omgivningen tyder på fuktiga förhållanden. Inga lämpliga sandödlemljörer kunde hittas.

**Tidigare fynd av sandödla:** Inga dokumenterade.  
**Observationer:** Inga

### Lokal 36C

**Läge:** Ca 150 m O Kroppsjön, 850 m S Alsbo, 850 m SO Slerebo.

**Beskrivning:** Mitt ute i produktionsskog med inslag av kärpartier och fuktiga svackor. Skogen har avverkat till stora delar för många år sedan. Endast enstaka högväxta tallar och en del björk har sparats. Vid besöket var ett grönt lag från Skogsstyrelsen där för att få bukt med granen citat

”som bara sprutar upp” slutcit. Författaren kunde bara instämma i deras ord. Vart man än såg växte unga granar, en miljö som ej brukar förknippas med sandödlan.

**Tidigare fynd av sandödla:** Enligt

ArtDatabankens fynduppgifter har en sandödla påträffats här 1981.

**Observationer:** Lokalen besöktes en gång men bedömdes inte som någon trolig sandödlelokal.

Lokal 36D

**Läge:** Ca 150 m V Kroppsjön, 850 m S Alsbo, 700 m SSO Slerebo.

**Beskrivning:** Mitt ute i produktionsskog med partier av surstråk. I denna del står dock en del

äldre skog kvar. En hel del tall i området vittnar om att det finns lite torrare miljöer här och var. Den plats som bedömdes som den troligaste plats där sandödla ska ha setts utgörs av en sydvästvänd öppen sand- och grusslutning vid skogsbilväg. Vegetationen består av ljung, blodrot, höstfibbla, örnbräken, hallon, bredbladigt och smalbladigt gräs samt björksly.

**Tidigare fynd av sandödla:** Enligt

ArtDatabankens fynduppgifter har en sandödla påträffats här 1981.

**Observationer:** Lokalen besöktes en gång men bedömdes inte som någon trolig sandödlelokal.



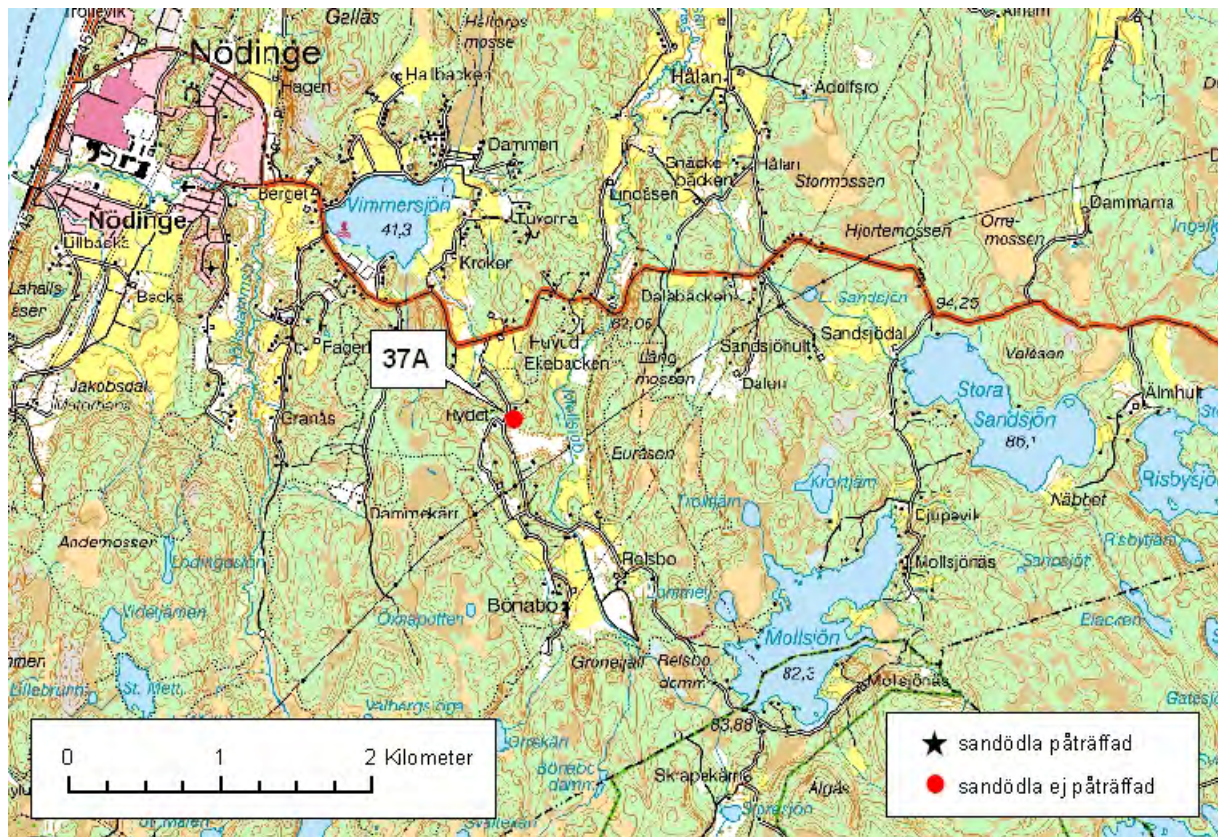
*Lokal 36C. Rapporterad lokal O Kroppsjön. Ligger som synes mitt i ett granbevuxet hygge. Vy åt SO, 14 augusti 2007.*



*Lokal 36D. Rapporterad lokal V Kroppsjön. En sydvästväänd öppen sand- och grusslutning vid skogsbilväg bedömdes som den troligaste platsen. Miljön är dock inte trolig för sandödlor. Smuts på linsen på Länsstyrelsens tjänstekamera ger ett suddigt fält till höger i bilden. Vy åt NO, 14 augusti 2007.*



## Område 37. Nödinge



Lokal 37A

**Läge:** 1 km NV Relsbo.

**Beskrivning:** Avslutad och efterbehandlad sand/gruståkt vid Rydet. Endast ett parti sydvänd sand finns kvar, men det är mer eller mindre helt skymt av uppväxande planterade tallar. Vegetationen består förutom planterad tall av ljung, gullris, höstfibbla, smalbladigt gräs samt en del björksly och sälg.

**Tidigare fynd av sandödlor:** Inga dokumenterade.  
**Observationer:** Lokalen bedömdes inte som någon trolig sandödlelokal och besöktes därför endast en gång. Inga ödlor sågs. Besöket gjordes dock i en av de många häftiga regnskurar som förgyllde inventeringen 2007.

# Område 38. Kollanda-Östad



#### Lokal 38A

**Läge:** 1.2 km SO Kollanda.

**Beskrivning:** Aktiv sand/grustäkt där endast en sydvänd slänt finns kvar, resten är bortbrutet. Inga lämpliga sandödlemljörer kunde hittas.

**Tidigare fynd av sandödle:** Inga dokumenterade.

**Observationer:** Inga.

#### Lokal 38B

**Läge:** 600 m NO Östads kyrka.

**Beskrivning:** Aktiv sand/grustäkt med mycket lite vegetation. Inga lämpliga sandödlemljörer kunde hittas.

**Tidigare fynd av sandödle:** Inga dokumenterade.

**Observationer:** Inget.

#### Lokal 38C

**Läge:** Vid Enern, 1.7 km SV Östads säteri.

**Beskrivning:** Avslutad och efterbehandlad sand/grustäkt med mycket lite vegetation. Inga lämpliga sandödlemljörer kunde hittas.

**Tidigare fynd av sandödle:** Inga dokumenterade.

**Observationer:** Inget.

#### Lokal 38D

**Läge:** 1.1 km O Östads säteri.

**Beskrivning:** Granskog med inslag av björk, ek, hassel och klibbal. Skogen står troligen på gammal betesmark.

**Tidigare fynd av sandödle:** Enligt ArtDatabankens fynduppgifter har en sandödle påträffats här 1988.

**Observationer:** Lokalen bedömdes som ej trolig för sandödle och besöktes därför endast en gång. Inga ödlor sågs.

#### Lokal 38E

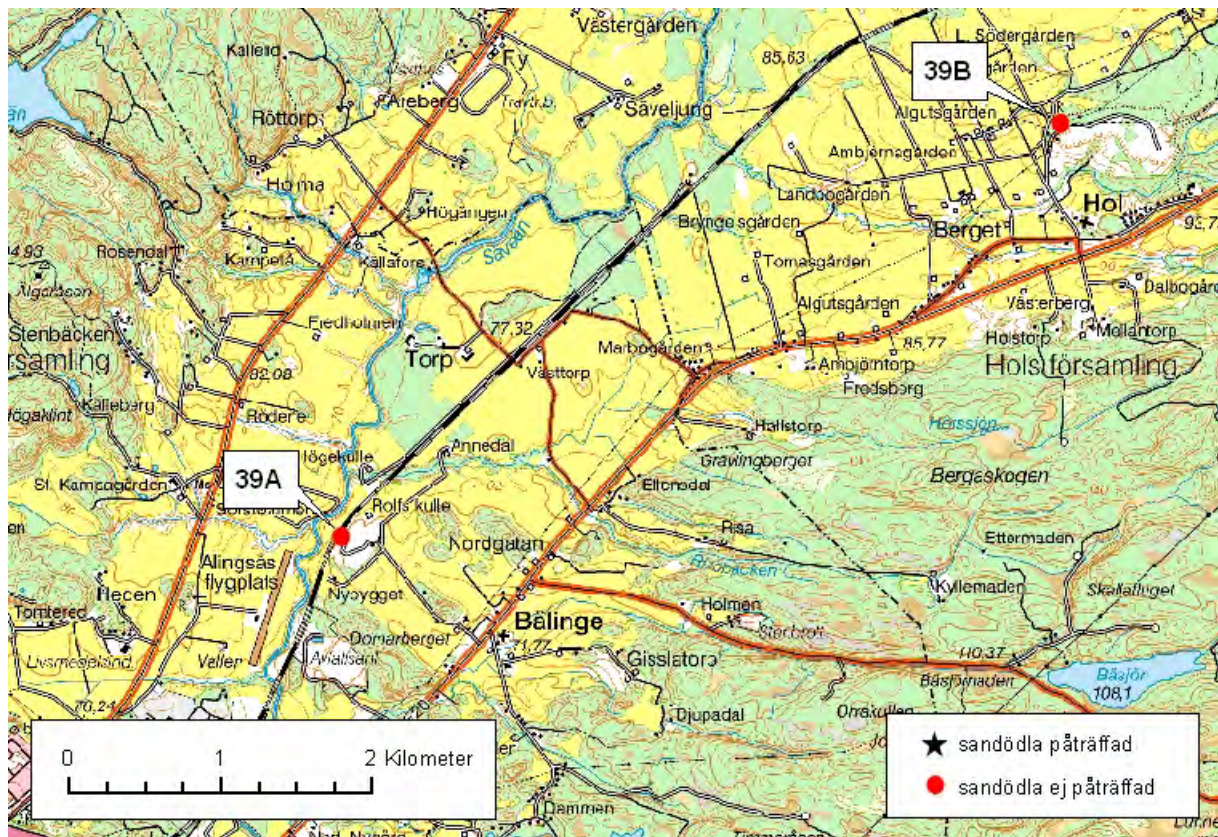
**Läge:** 700 m NO Torpet, SV Brobacka NR.

**Beskrivning:** Aktiv sand/grustäkt med enbart östvända branta slänter utan vegetation. Inga lämpliga sandödlemljörer kunde hittas.

**Tidigare fynd av sandödle:** Inga dokumenterade.

**Observationer:** ca 150 bohål och ungefär lika många flygande backsvalor *R. riparia*.

## Område 39. Hol-Bölinge



### Lokal 39A

**Läge:** Vid Rols kulle 1.2 km NV Bälinge kyrka.

**Beskrivning:** Aktiv sand/gruståkt. Även matjordståkt verkar pågå, eller tippas matjord och avbaningsmassor här. Inga lämpliga sandödemiljöer kunde hittas.

**Tidigare fynd av sandödlor:** Inga dokumenterade.

**Observationer:** Inget.

### Lokal 39B

**Läge:** 660 m NO Hols kyrka.

**Beskrivning:** Stor aktiv sand/gruståkt med gott om sydvända slänter, majoriteten dock igenplanterade med tall. I nordvästra respektive östra delen finns dock gynnsamma partier med getväppling,

harklöver, blåmunkar, rölleka, höstfibbla, käringtand, gullris, gul- och vitmåra, smalbladigt och bredbladigt gräs. Sälj och ungtall växer också rikligt. Enstaka partier med ljung finns också här och var. Sydvänd blottad sand finns sparsamt i anslutning till de rikare partierna, i större utsträckning egentligen endast där täktverksamhet pågår. Dominans av lövträd i omgivningarna tyder på friska förhållanden.

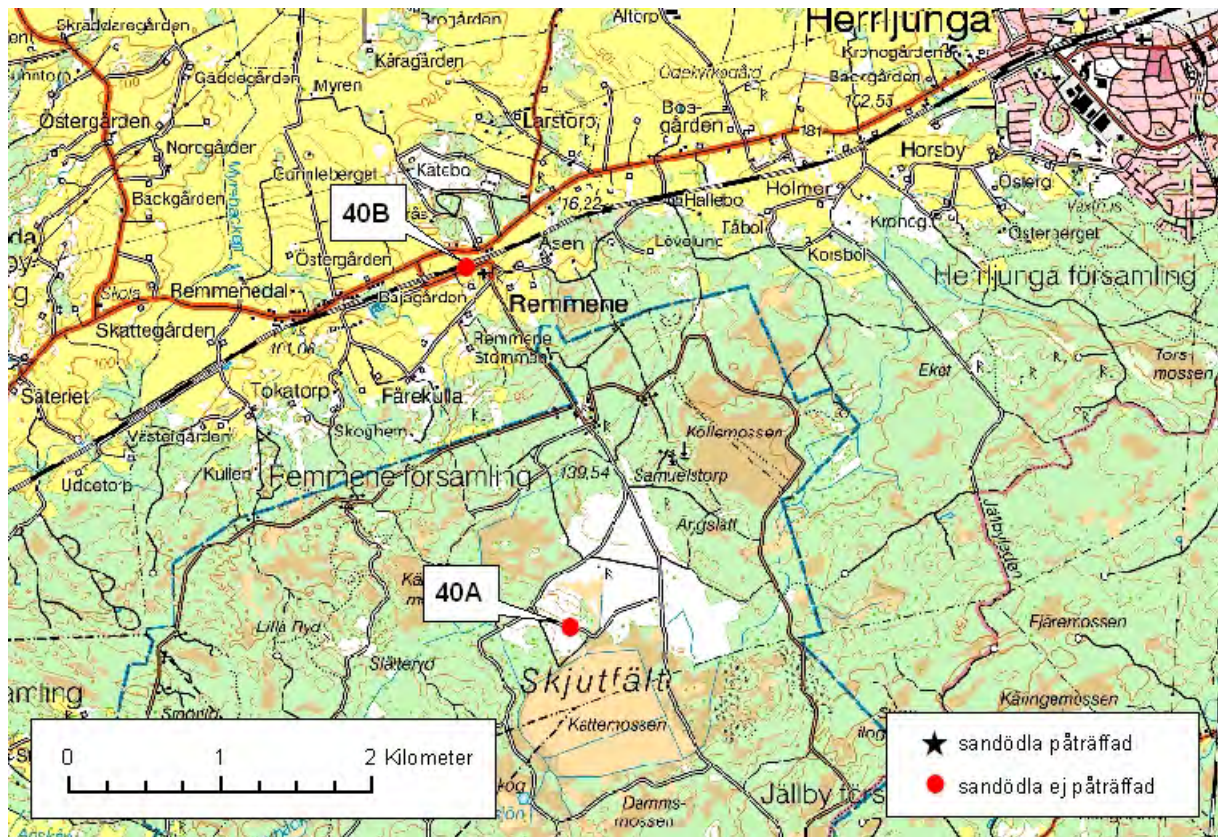
**Tidigare fynd av sandödlor:** Inga dokumenterade.

**Observationer:** Lokalen bedömdes som relativt gynnsam för sandödlor, åtminstone i nordvästra och östra delarna och besöktes därför vid ett par tillfällen. Inga ödlor sågs dock. Vid första besöket 9 augusti sågs ett 30-tal bohål av bivarg *P. triangulum* samt ett 10-tal djur i rörelse. Vidare fanns gott om brun sandjägare *C. hybrida*.



*Lokal 39B. Sydvänd kraftigt bevuxen sandig slänt i aktiv sand/grustäkt 660 m NO Hols kyrka. Vy åt N, 9 augusti 2007.*

## Område 40. Remmene



### Lokal 40A

**Läge:** 2,3 km SSV Remmene kyrka.

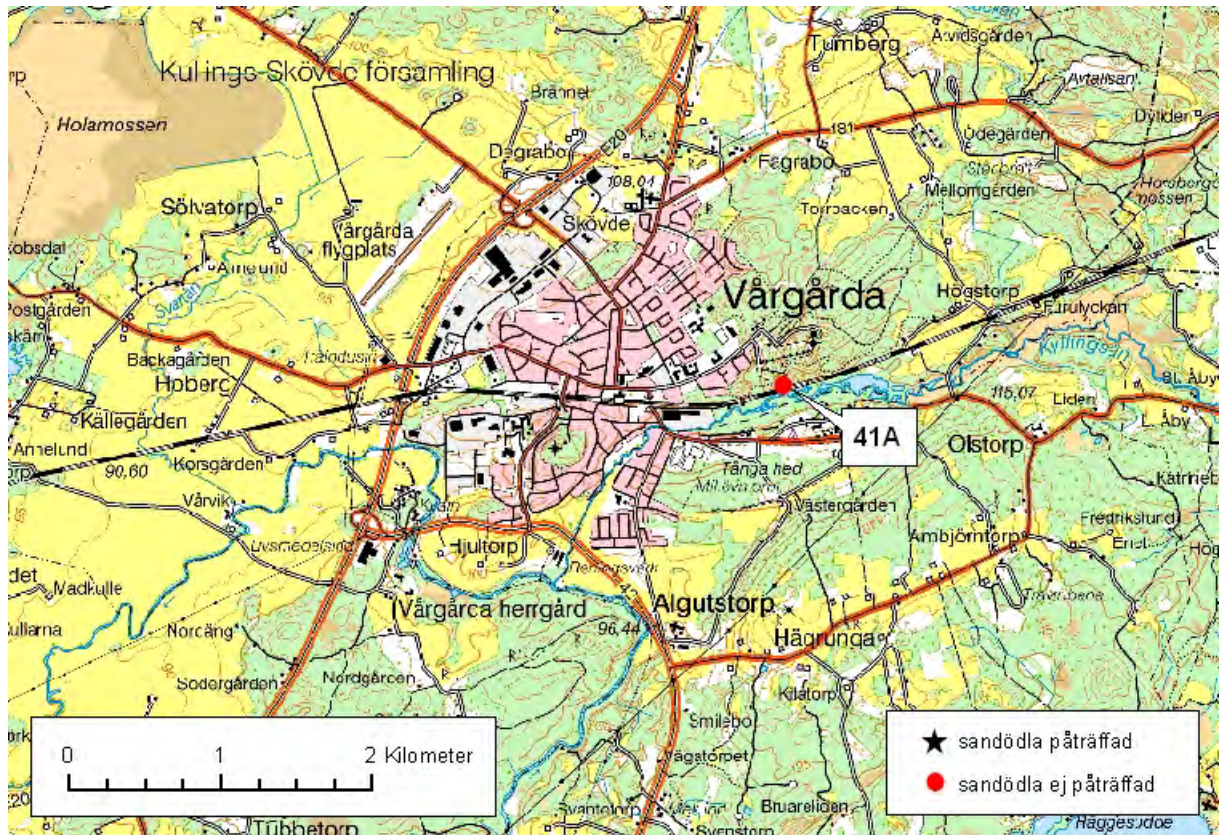
**Beskrivning:** Sydvänd ljunbevuxen slänt på Remmene skjutfält. Blottad sand förekommer endast sparsamt och då i horisontellt läge. Slätterblomma, tåg och bladvass tyder på att det verkar vara relativt fuktigt i marken. Ljung och klockljud växer frodigt överallt. Så även björksly.  
**Tidigare fynd av sandödlor:** Inga dokumenterade.  
**Observationer:** Lokalen bedömdes inte som trolig för sandödlor och besöktes därför endast en gång.

### Lokal 40B

**Läge:** 120 m NV Remmene kyrka.

**Beskrivning:** Sydvänd järnvägsvall med blottad sand. Vegetationen är relativt frodig med harklöver, höstfibbla, rölleka, blåmunkar, ljung, liten blåklocka och smalbladigt gräs, liksom sälg, björk, ek och aspsly.  
**Tidigare fynd av sandödlor:** Inga dokumenterade.  
**Observationer:** Lokalen verkade relativt gynnsam ur ödlesynpunkt, men kunde endast besökas en gång.

## Område 41. Vårgårda



### Lokal 41A

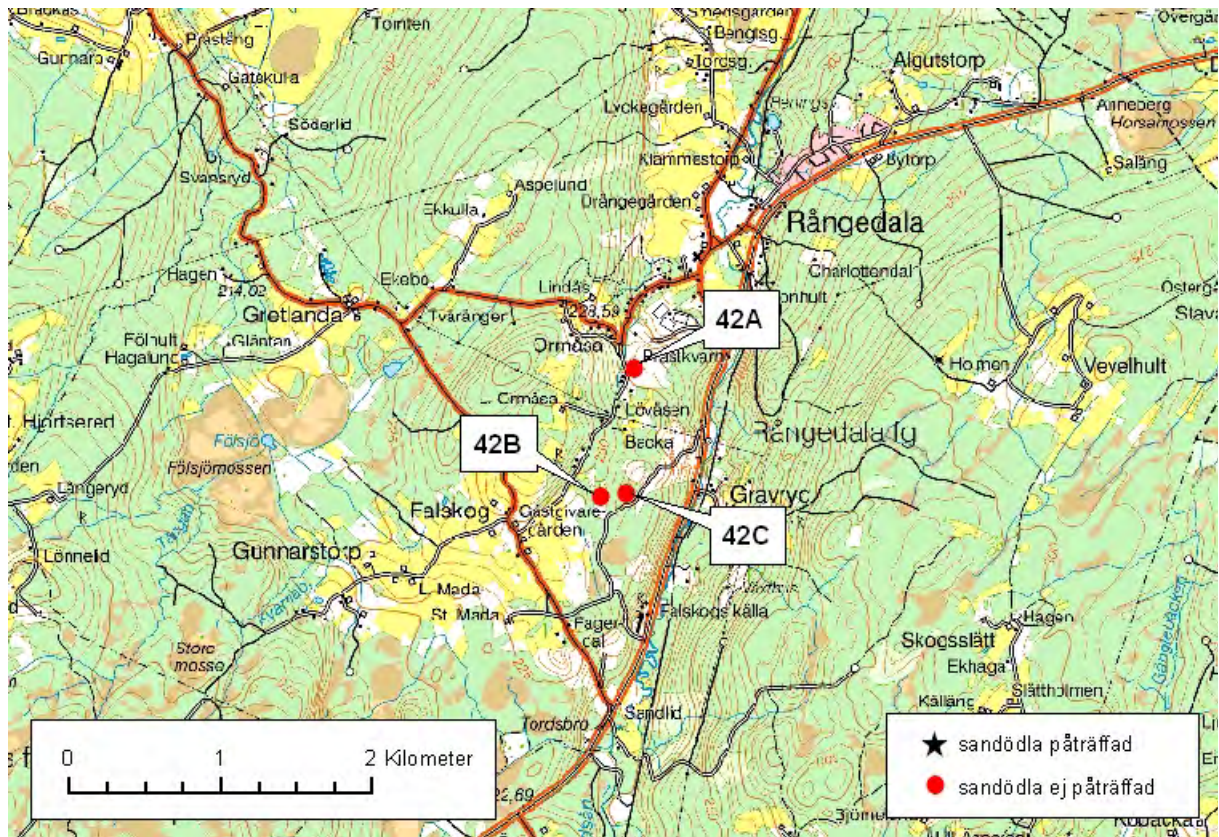
**Läge:** 330 m SV Vårgårda vattentorn (skidbacken).

**Beskrivning:** Sydvänd brant bevuxen med tall alldeles norr om järnvägen. Merparten skuggas av sedan länge uppvuxna lövträd. Inga lämpliga sandödemiljöer kunde hittas.

**Tidigare fynd av sandödle:** Inga dokumenterade.

**Observationer:** Inget.

## Område 42. Rångedala



### Lokal 42A

**Läge:** 680 m SV Rångedala kyrka.

**Beskrivning:** Aktiv sand/grustäkt. Inga lämpliga sandödlmiljöer kunde hittas.

**Tidigare fynd av sandödlor:** Inga dokumenterade.

**Observationer:** Inget.

ombyggnationen av väg 40. Inga lämpliga sandödlmiljöer kunde hittas.

**Tidigare fynd av sandödlor:** Inga dokumenterade.

**Observationer:** Inget.

### Lokal 42B

**Läge:** 650 m SO L. Ormåsa.

**Beskrivning:** Avslutad och efterbehandlad sand/grustäkt. Här har avbaningsmassor tippats från

### Lokal 42C

**Läge:** 1.2 km SSO Rångedala kyrka.

**Beskrivning:** Fd. sand/grustäkt. Täkten är bortsprängd och materialet har använts inom den pågående ombyggnationen av väg 40. Inga lämpliga sandödlmiljöer kunde hittas.

**Tidigare fynd av sandödlor:** Inga dokumenterade.

**Observationer:** Inget.