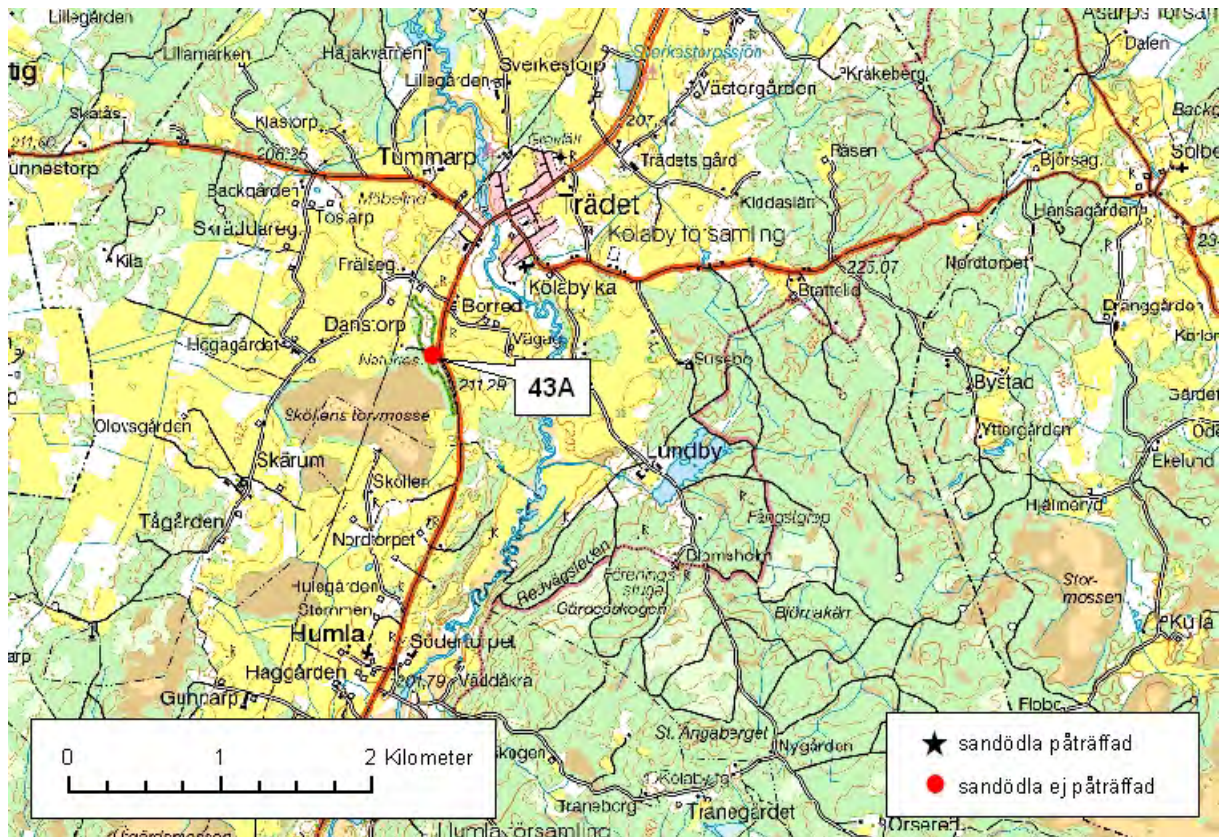


Område 43. Trädet



Lokal 43A

Läge: I Frälsegårdens NR, 860 m SV Kølaby kyrka.

Beskrivning: Sydvänd relativt kvävepåverkad torräng utan jord- eller sandblottor. Inga lämpliga sandödemiljöer kunde hittas.

Tidigare fynd av sandödle: Inga dokumenterade.

Observationer: Inget.

Område 44. Ulricehamn-Hössna



Lokal 44A

Läge: 280 m NNV Vists kyrka.

Beskrivning: Sydvänd slänt som sluttar ner mot kyrkogården. I slänten har träd nyligen avverkats. Vegetationen består av smalbladigt gräs, ormbunkar och uppväxande sly. Inga lämpliga sandödemiljöer kunde hittas.

Tidigare fynd av sandödda: Inga dokumenterade.

Observationer: Inget.

Lokal 44B

Läge: 970 m SSV Hössna kyrka.

Beskrivning: Stor aktiv sand/grustäkt strax V om Hössna naturreservat. Slänterna är mestadels

tämligen branta (50-60°), men i norra delen finns några flackare sydvästvända slänter. Vegetationen är riklig och består av gråbo, bredbladigt och smalbladigt gräs, rölleka, liten blåklocka, styvfibbla, blåeld, kanadensiskt gullris, hallon, lupin, baldersbrå och prästkrage. Sälg och björk växer spontant i och omkring tälkten.

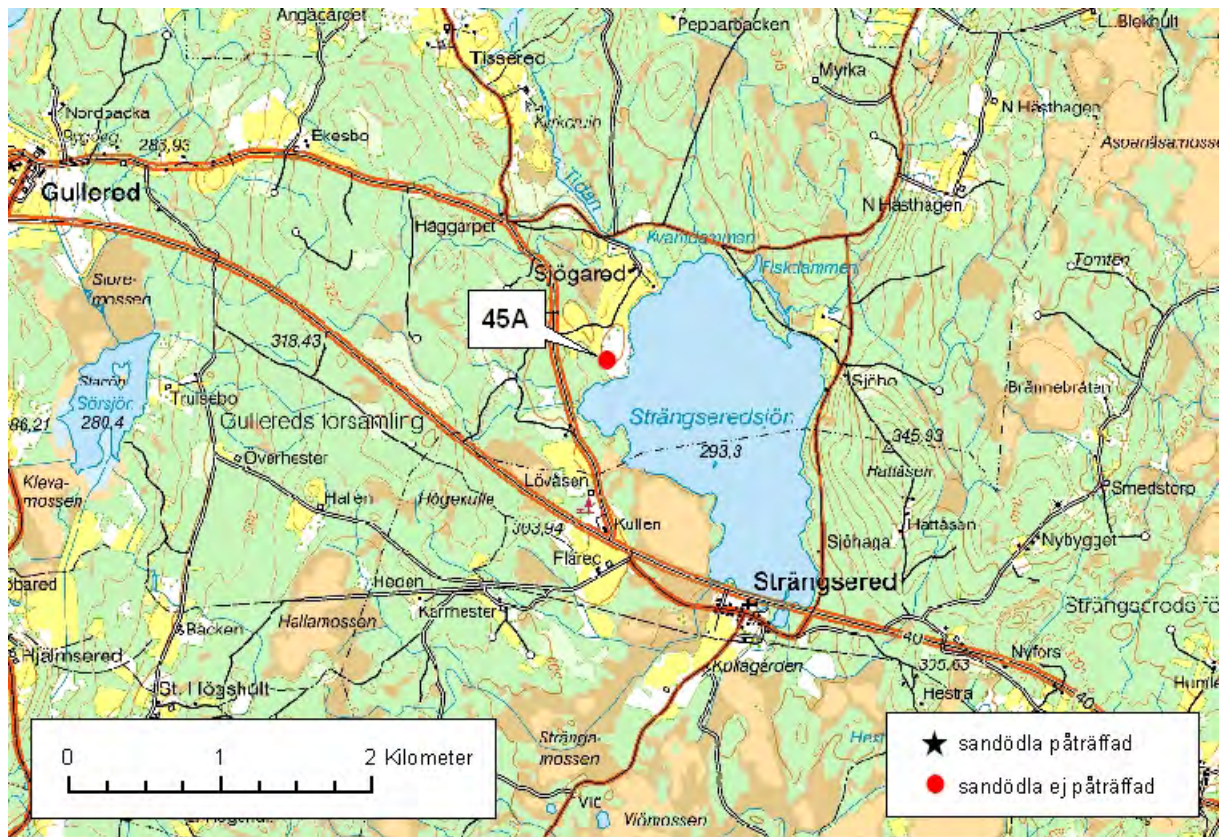
Tidigare fynd av sandödda: Inga dokumenterade.

Observationer: Lokalen bedömdes som möjlig för sandödda och besöktes därför vid ett par tillfällen. Inga ödlor kunde dock påträffas. Däremot observerades ca 50 bohål och ca 40 flygande backsvalor *R. riparia* i en norrvänd hög slänt i södra delen av tälkten.



Lokal 44B. Aktiv sand/grustäkt V Hössna Naturreservat. Vegetationen är relativt rik i stora delar av tälkten. Syd-sydostvända slänter finns främst i norra delen. Vy åt N, 6 augusti 2007.

Område 45. Strängsered



Lokal 45A

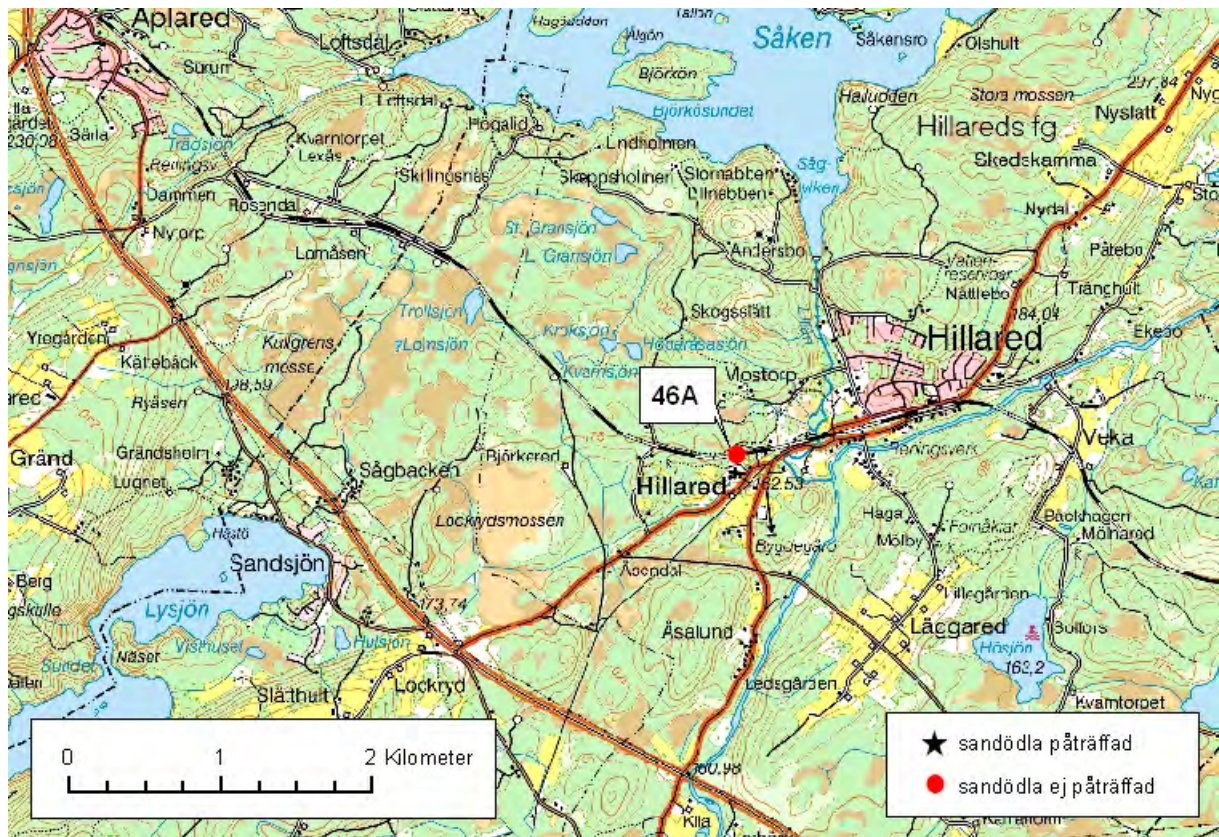
Läge: 570 m SSV Sjögarde's gård.

Beskrivning: Trädklädd betesmark som ej betats på många år. Sluttar åt söder och Xsjön. Saknar jord- och sandblottor. Inga lämpliga sandödlemljörer kunde hittas.

Tidigare fynd av sandödlor: Inga dokumenterade.

Observationer: Inget.

Område 46. Hillared



Lokal 46A

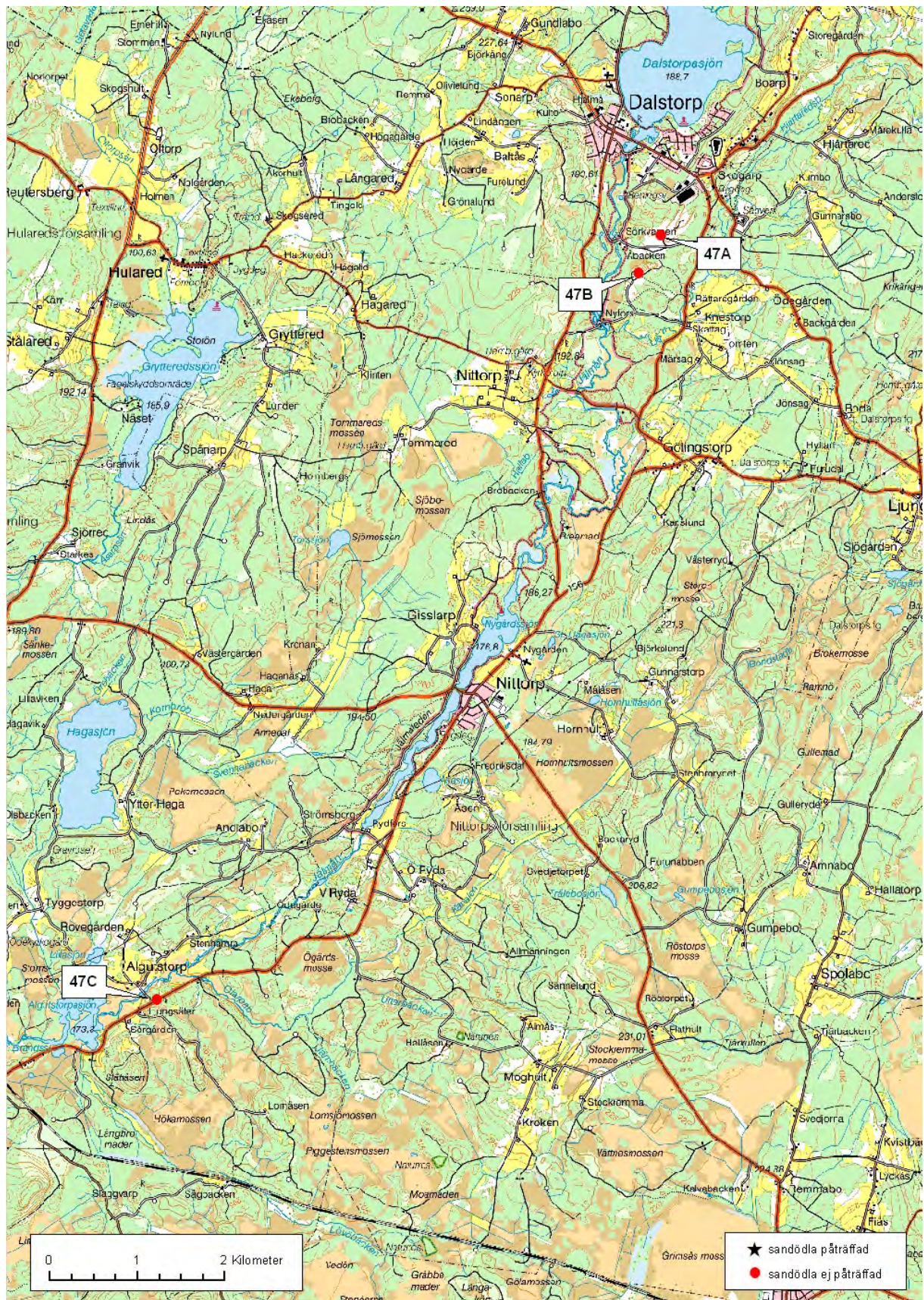
Läge: 170 m NNO Hillareds kyrka.

Beskrivning: Järnvägsbank i V-O riktning. Saknar slänter med solinstrålning. Inga lämpliga sandödlemljörer kunde hittas.

Tidigare fynd av sandödle: Inga dokumenterade.

Observationer: Inga.

Område 47. Dalstorp-Algutstorp



Lokal 47A

Läge: 630 m SO Dalstorps reningsverk.

Beskrivning: Delvis avslutad och efterbehandlad, delvis aktiv sand/grustäkt. Ett fåtal sydvända slänter finns i NV delen, i övrigt är stora delar utsläntade och planterade med tall. I de gynnsamma delarna finns högar med matjord och relativt riklig vegetation av renfana, gråbo, rölleka, höstfibbla, baldersbrå, nysört, väddklint, åkertistel, bred- och smalbladigt gräs och hallon i närheten av sydvända sandiga slänter. I övrigt är täkten kal bortsett från alla planterade tallar.

Tidigare fynd av sandödlor: Inga dokumenterade.

Observationer: Lokalen besöktes vid ett par tillfällen utan att påträffa ödlor. Värt att nämna är den stora mängd sälgsandbin *A. vaga* som var i farten här den 17 april samt det tiotal backsvalor *R. riparia* som sågs i en låg sandslänt strax söder om täkten, norr om lokal 47B i augusti.

Lokal 47B

Läge: 900 m SSO Dalstorps reningsverk

Beskrivning: Avslutad och nyligen efterbehandlad sand/grustäkt. Inga lämpliga sandödlemljörer kunde hittas.

Tidigare fynd av sandödlor: Inga dokumenterade.

Observationer: Lokalen besöktes vid ett par tillfällen i samband med att lokal 47A besöktes men endast brun sandjägare *C. hybrida* sågs.

Lokal 47C

Läge: 500 m SSO-580 m SO Algutstorp.

Beskrivning: Sydvänd vägslänt vid väg 156 delvis bevuxen med ljung, smalbladigt gräs, höstfibbla.

Tidigare fynd av sandödlor: Inga dokumenterade.

Observationer: Inga.



Lokal 47A. Avslutad och efterbehandlad del av sand/grustäkt 630 m SO Dalstorps reningsverk. I just det här partiet är vegetationen riklig. Partier med blottad sand, dock främst plana ytor, finns i närheten. Vy åt NNO, 7 augusti 2007.

Område 48. Sexdrega-Svenljunga



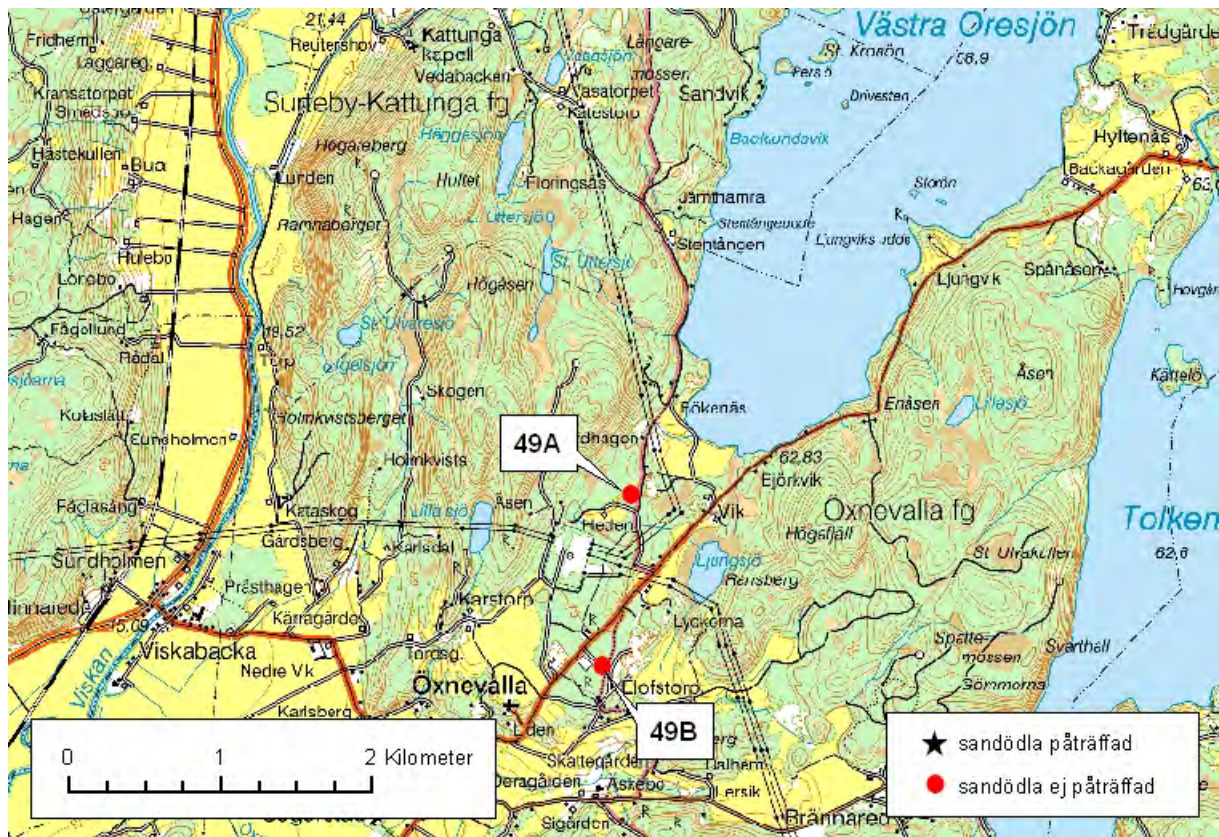
Lokal 48A

Läge: Vid Billeberg, 970 m SO Sexdrega kyrka.
Beskrivning: Avslutad och efterbehandlad sand/grustäkt. Inga lämpliga sandödemiljöer kunde hittas.
Tidigare fynd av sandödda: Inga dokumenterade.
Observationer: Inget.

Lokal 48B

Läge: Vid Sundholmen, 800 m VSV Sanden.
Beskrivning: Aktiv sand/grustäkt. Inga lämpliga sandödemiljöer kunde hittas.
Tidigare fynd av sandödda: Inga dokumenterade.
Observationer: 10 gamla backsvalebön *R. riparia*.

Område 49. Öxnevalla



Lokal 49A

Läge: 870 m NO Öxnevalla kyrka.

Beskrivning: Aktiv sand/grustäkt med branta slänter åt alla vädersträck. Kan bli biologiskt värdefull på sikt. Inga lämpliga sandödemiljöer kunde hittas.

Tidigare fynd av sandödra: Inga dokumenterade.

Observationer: Inget.

Lokal 49B

Läge: 350 m NO Heden, 1.7 km NO Öxnevalla kyrka.

Beskrivning: Avslutad och efterbehandlad sand/grustäkt. Inga lämpliga sandödemiljöer kunde hittas.

Tidigare fynd av sandödra: Inga dokumenterade.

Observationer: Inget.

Område 50. Holsljunga-Gräne



Lokal 50A

Läge: 1.3 km SV Holsljunga kyrka.

Beskrivning: Sydvänd strandkant med en liten slänt. Sand, varvat med rundslipad sten. Sparsam vegetation. Inga lämpliga sandödlemljörer kunde hittas.

Tidigare fynd av sandödla: Inga dokumenterade.

Observationer: Inget.

Lokal 50B

Läge: 820 m SO Gräne.

Beskrivning: Delvis aktiv delvis avslutad sand/grustäkt. Inga lämpliga sandödlemljörer kunde hittas.

Tidigare fynd av sandödla: Inga dokumenterade.

Observationer: Inget.

Lokal 50C

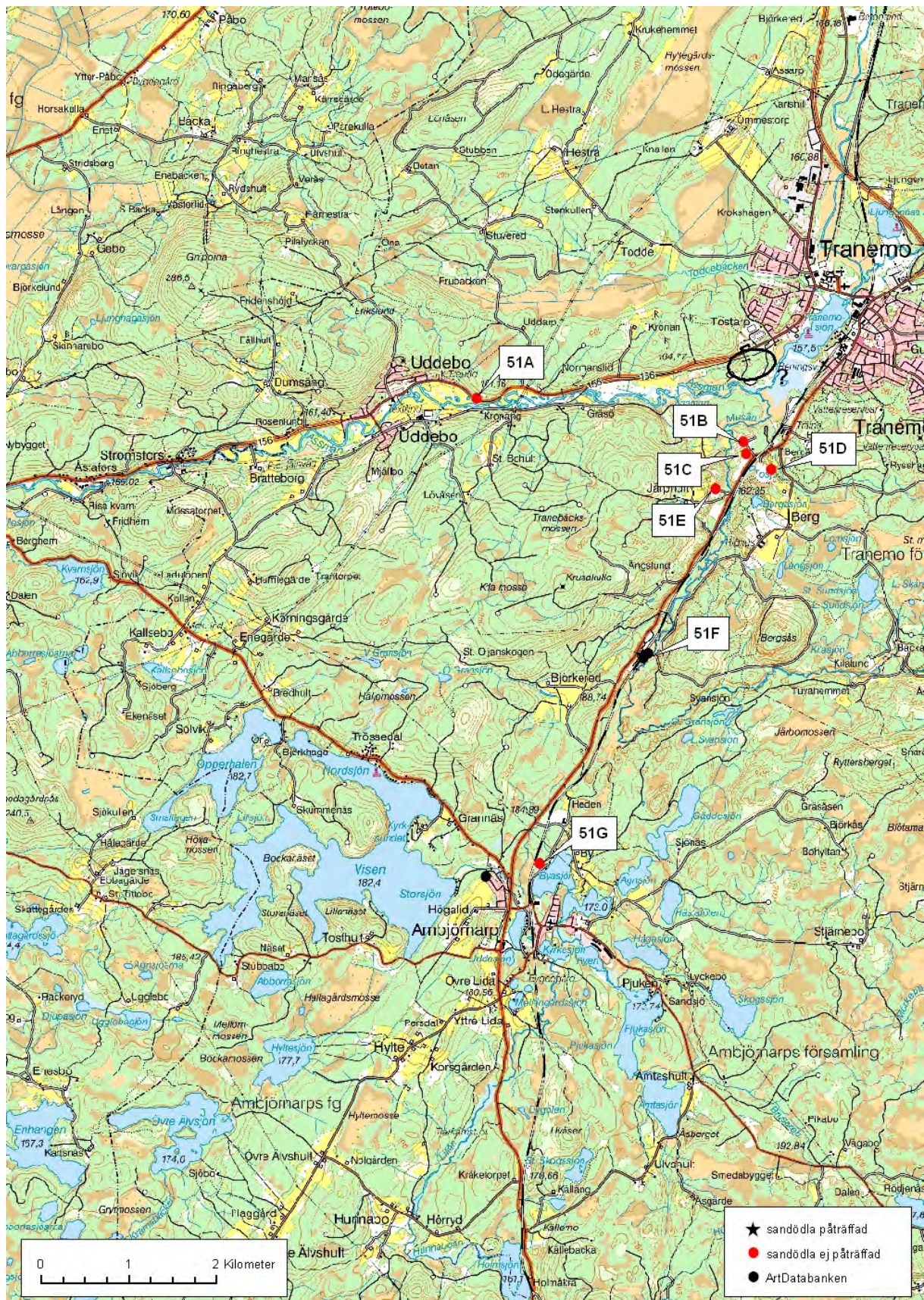
Läge: 490 m OSO Gräne.

Beskrivning: Aktiv sand/grustäkt. Inga lämpliga sandödlemljörer kunde hittas.

Tidigare fynd av sandödla: Inga dokumenterade.

Observationer: Inget.

Område 51. Tranemo-Ambjörnarp



En långsmal tunga med isälvs sediment som sträcker sig genom hela centrala Tranemo kommun med start i nordöstra Svenljunga. Området är rikt på täkter, både avslutade och aktiva. 7 lokaler besöktes i detta område, varav sandödlor hittades på en lokal (51F). Sandödlor skulle eventuellt kunna påträffas på fler ställen, t.ex. vid Tåstarps ängar (inringat med svart cirkel i terrängkartan). Lokalen har eventuellt hyst sandödlor tidigare. Här har Thomas Tranefors, kommunekolog i Tranemo, påträffat guldsandbin *Andrena marginata* 2007 (Thomas Tranefors, muntl.).

Lokal 51A

Läge: 673 m ONO Uddebo textilindustri.
Beskrivning: Sydvänd vägslänt vid väg 156 delvis bevuxen med kraftiga ljungbestånd.
Tidigare fynd av sandödlor: Inga dokumenterade.
Observationer: 2 juvenila skogsödlor *L. vivipara*.

Lokal 51B

Läge: 700 m NO Järphult.
Beskrivning: Aktiv sand/grustäkt. Inga lämpliga sandödlemljörer kunde hittas.
Tidigare fynd av sandödlor: Inga dokumenterade.
Observationer: sälgsandbin *A. vaga* samt värsidenbin *C. cunicularius*, totalt ca 50 stycken.

Lokal 51C

Läge: 580 m NO Järphult.
Beskrivning: Avslutad och efterbehandlad sand/grustäkt. Inga lämpliga sandödlemljörer kunde hittas.
Tidigare fynd av sandödlor: Inga dokumenterade.
Observationer: En adult skogsödlor *L. vivipara*, ett sälgsandbi *A. vaga* samt en spillkråka *D. martius*.

Lokal 51D

Läge: O Tosjö, 670 m NV Berg.
Beskrivning: Aktiv sand/grustäkt med branta (> 50°) kala sydvända slänter. Täkten bedömdes i nuläget inte som gynnsam sandödlelokal, men kan på sikt bli gynnsam om man skapar flacka sydvända slänter och låter omgivningens naturliga flora kolonisera täkten.
Tidigare fynd av sandödlor: Inga dokumenterade.
Observationer: Inga.

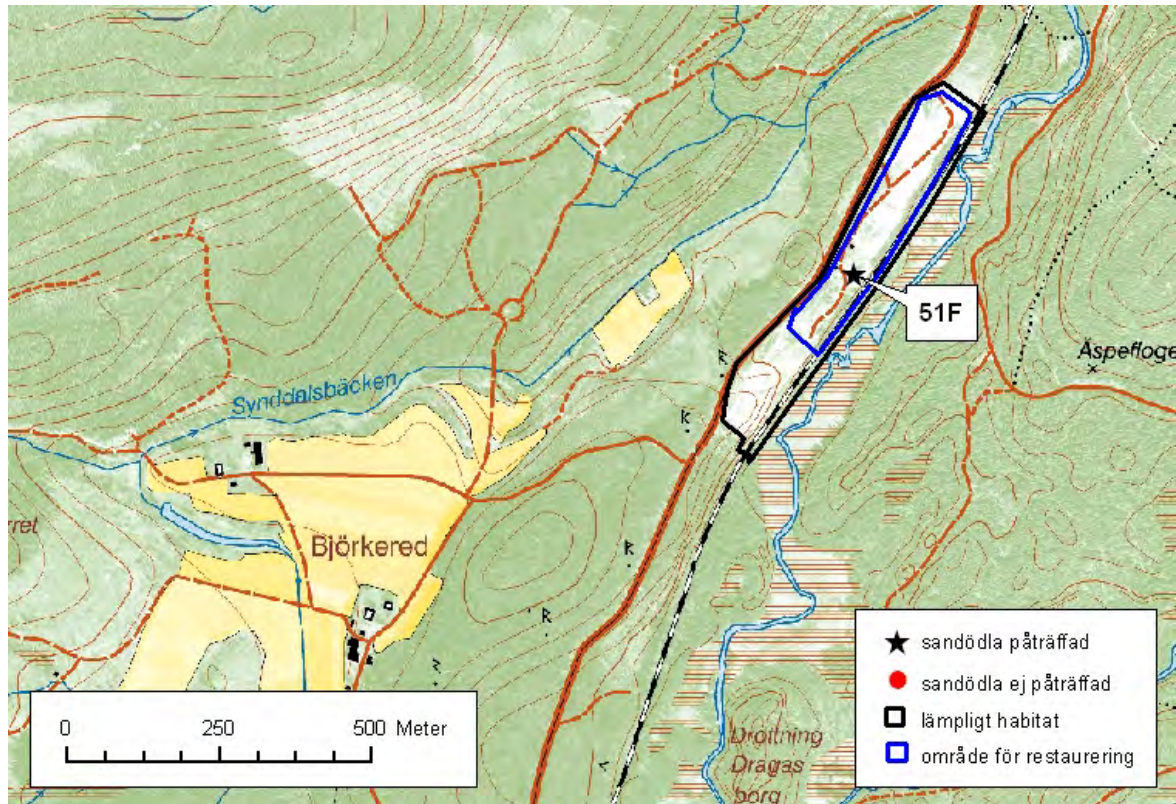
Lokal 51E

Läge: 270 m SO Järphult.
Beskrivning: Delvis efterbehandlad, delvis aktiv sand/grustäkt. Inga lämpliga sandödlemljörer kunde hittas.
Tidigare fynd av sandödlor: Inga dokumenterade.

Observationer: I den efterbehandlade delen, en brant östvänd slänt sågs massor av sälgsandbin *A. vaga* samt enstaka värsidenbin *C. cunicularius*.

Lokal 51F

Läge: 1 km ONO Björkered.
Beskrivning: Avslutad och efterbehandlad sand/grustäkt alldeles väster om den gamla järnvägen som går genom Tranemo samhälle och färtsetter in i Jönköpings län. Täkten är slutbesiktigad år 2000 (P-O Martinsson, Länsstyrelsen i Västra Götalands län, muntl.). Järnvägen löper längs hela den långsmala täkten i nord-sydlig riktning. Banvallen såväl som taktens västra slänter består av blottade solbelysta ytor, vilka både är sandiga, steniga och blockiga. Längs taktens västra slänter finns även berg i dagen. Vegetationen är under utveckling men fortfarande sparsam och består mest av spridda ljungpartier och smalbladigt gräs. En del ängsvädd växer också längs banvallen. Tall är planterad längs både östra och västra delen och har av kommunen avverkats i östra delen för ett tiotal år sedan. Rójningsavfallet ligger fortfarande kvar, vilket erbjuder platser för födosök, värmereglering och skydd.
Tidigare fynd av sandödlor: Sigvard Lundgren upptäckte sandödlor här den 29/5 1977.
Observationer: Lokalen besöktes vid tre tillfällen under säsongen, dock samtliga tillfällen på eftermiddagen, vilket begränsade eftersöken till den östra sidan av täkten, utmed banvallen. Vid samtliga besök sågs sandödlor *L. agilis*, dock endast adulta djur och som mest tre sandödlor. Thomas Tranefors, kommunekolog i Tranemo kommun, har dock sett både adulta och juvenila sandödlor längs stora delar av täkten både i östra och västra delen och uppskattar populationen till ca 50 djur (Tranefors muntl. 2007).
Skötselöförslag: Tall bör i östra delen längs banvallen tas ned i partier för att utöka födosöksområdet. Det är positivt om spridda mindre avverkningshögar får ligga kvar tillsammans med de äldre högarna i täktbotten längs banvallen. Vidare bör för området naturlig vegetation tillåtas etablera sig. Möjligen kan detta hjälpas på traven genom att skrapa av humus från närliggande vägslänter där det inte växer blomsterlupin och tippa i mindre fläckvisa partier i botten av täkten och eventuellt längs mindre delar av banvallen och västra täktslänten. Sandytor kan med fördel harvas eller skrapas fram i den mossmatta som breder ut sig i vissa delar av täktbotten. För att öka variationen kan fällda träd läggas ut här och var i täktbotten. Solbelysta öppna slänter för äggläggning måste finnas kontinuerligt och bör därför på sikt skrapas fram när slänterna börjar att växa igen. Ett naturvårdsavtal bör upprättas för att trygga skötseln framgent.



Lokal 51F. Avslutad och efterbehandlad sand/grustäkt 1 km ONO Björkered. Täkten löper parallellt längs ett sedan länge nedlagt järnvägsspår. Här upptäcktes sandödle för första gången 1977. Kommunen har nyligen grävt ner VA-ledning i vallen och avser inom kort att asfaltera vallen för cykelbana. Vy åt NO, 17 april 2007.

Lokal 51G

Läge: 660 m NNV Ambjörnarp k:a

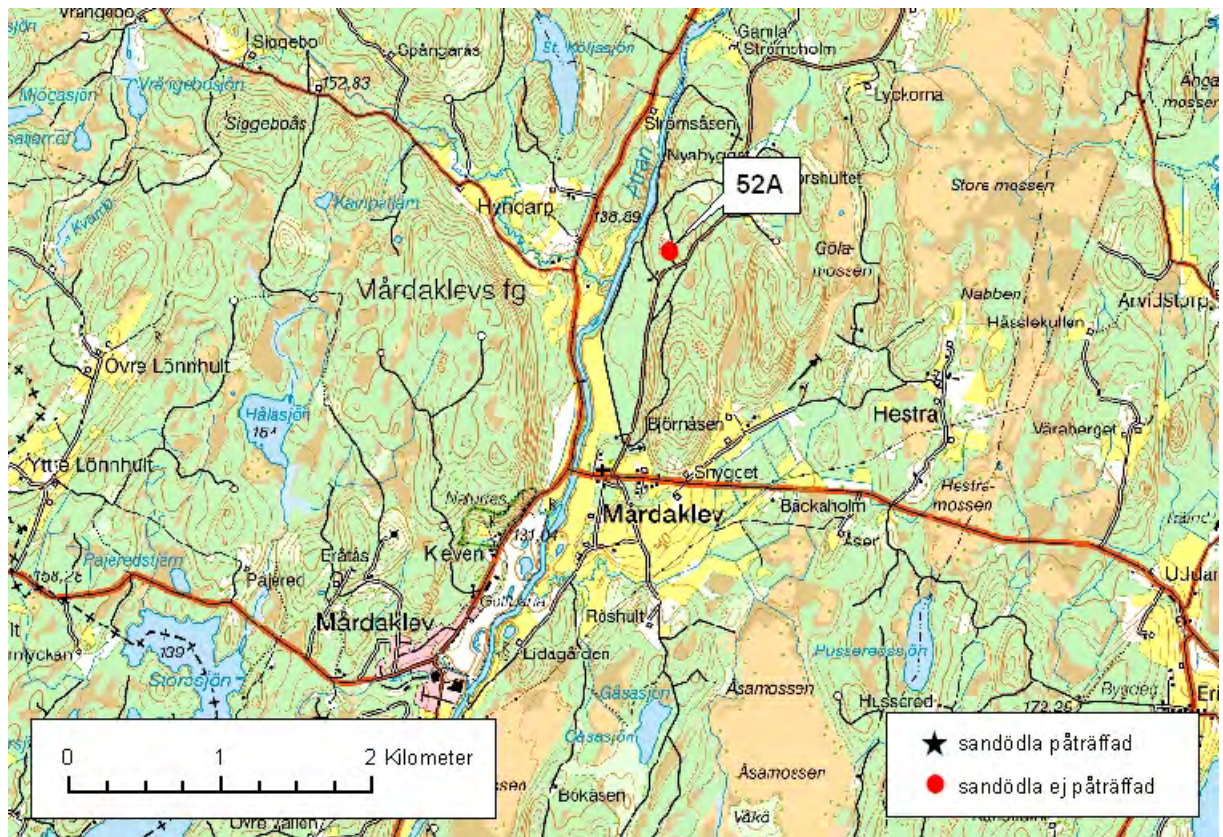
Beskrivning: Avslutad och efterbehandlad sand/grustäkt med en flack sydvänd slänt. Materialet är dock lite för grovt. Vegetationen är relativt riklig och består av styvfibbla, hallon, smalbladigt gräs, kärringtand, kråkvicker, liten

blåklocka, rölleka, rödklöver, blomsterlupin, åkertistel samt enstaka spridda ljunpartier. Täkten bedömdes i nuläget inte som gynnsam sandödlelokal, men kan på sikt bli gynnsam om man tippas sand och låter omgivningens naturliga flora återkolonisera täkten.

Tidigare fynd av sandödda: Inga dokumenterade.

Observationer: Inga.

Område 52. Mårdaklev



Lokal 52A

Läge: 1.5 km NNO Mårdaklevs kyrka.

Beskrivning: Aktiv sand/grustäkt. Inga lämpliga sandödle miljöer hittades.

Tidigare fynd av sandödle: Inga dokumenterade.

Observationer: Inga.