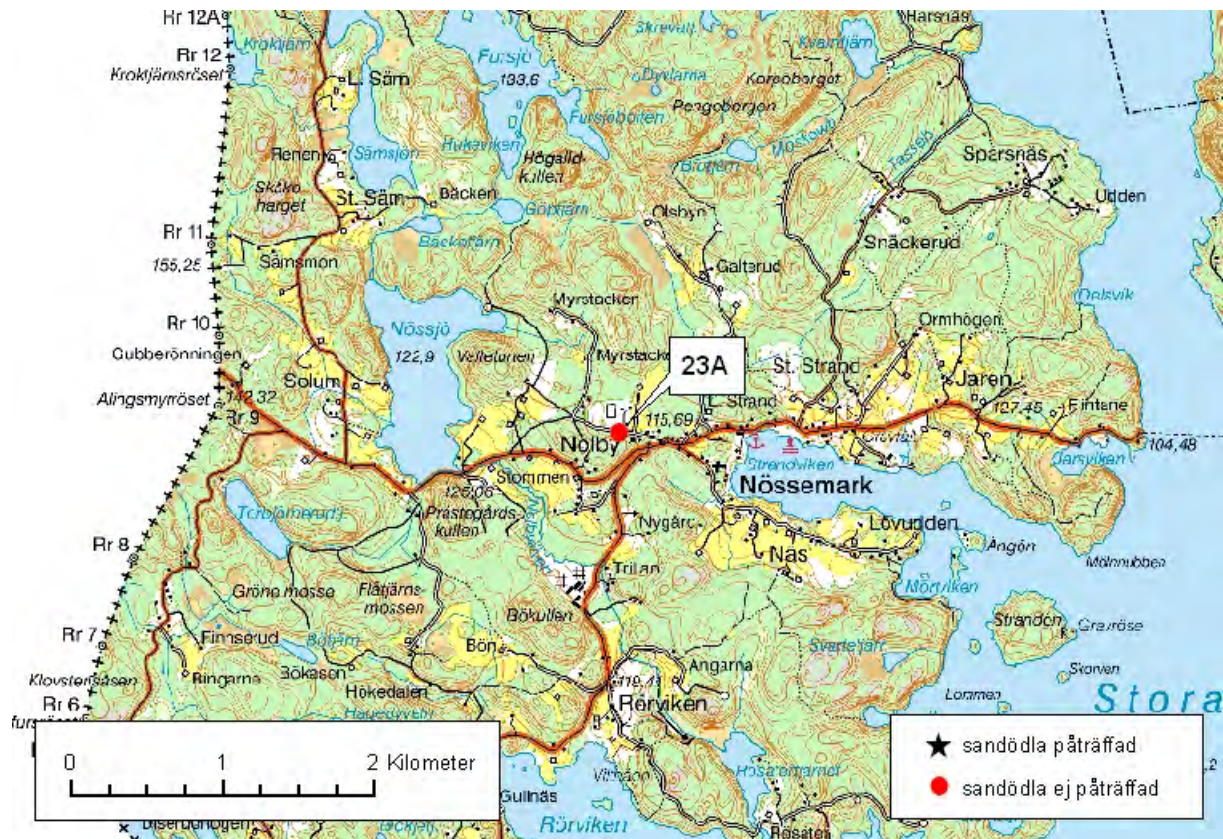


Bilaga 2. Områdesbeskrivningar

Fd Älvsborgs län

Område 23. Nössemark.....	92
Område 24. Laxarby	93
Område 25. Gunnarsbyn	94
Område 26. Bondemon-Skottan	96
Område 27. S Hökedalen	97
Område 28. Ödskölt-Bäckefors	98
Område 29. Åsensbruk-Upperud.....	102
Område 30. Dalskog.....	103
Område 31. Korshamnen-Muggerud	104
Område 32. Frändefors-Dykälla	105
Område 33. Hjærtum-L Måröd.....	108
Område 34. Tunge-Garn	111
Område 35. Magra-Upplo	112
Område 36. Grandalen-Risveden.....	113
Område 37. Nödinge	116
Område 38. Kollanda-Östad	117
Område 39. Hol-Bölinge	119
Område 40. Remmene	121
Område 41. Vårgårda.....	122
Område 42. Rångedala	123
Område 43. Trädet	124
Område 44. Ulricehamn-Hössna	125
Område 45. Strängsered	127
Område 46. Hillared	128
Område 47. Dalstorp-Algutstorp	129
Område 48. Sexdrega-Svenljunga	131
Område 49. Öxnevalla.....	133
Område 50. Holsljunga-Gräne.....	134
Område 51. Tranemo-Ambjörnarp.....	136
Område 52. Mårdaklev	140

Område 23. Nössemark



Lokal 23A

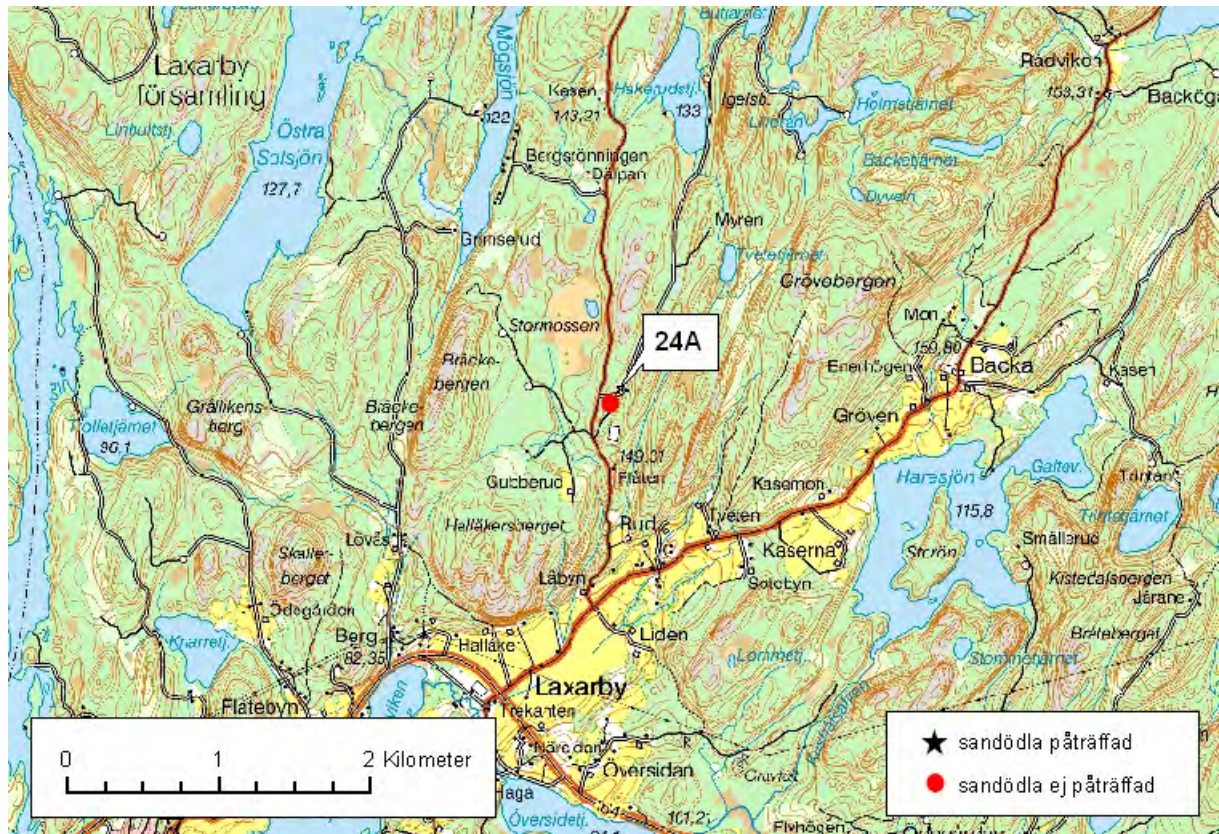
Läge: 670 m VNV Nössemarks kyrka.

Beskrivning: Sandig torrmarksmiljö vid idrottsplatsen i Strand i närheten av en röd byggnad (troligen hembygdsgården) på andra sidan en grusväg sett från parkeringen. Vegetationen består av hallon, smalbladigt och bredbladigt gräs, kanadensiskt gullris, mjölkört, åkertistel och björksly. Enstaka tallar växer i den närmaste omgivningen, i övrigt mest björk. Inga sydvända blottade slänter hittades vid besöket.

Tidigare fynd av sandödlor: Kent-Åke Gustavsson, Kvarnåsen i Bengtsfors var här för att fira Nössemarksdagen den 17/7 2004 och minns vädret som varmt och soligt. Han fick vid besöket syn på en 15 cm lång ödla som var grön till färgen. Ödla uppehöll sig vid ett stenröse nära parkeringen, men blev dock skrämmd innan han hann fotografera den.

Observationer: Lokalen besöktes en gång då området runt parkeringen patrullerades väl i ca en timme, utan att sandödlor kunde påträffas. Däremot observerades tre adulta och en juvenil skogsödla *L. vivipara*.

Område 24. Laxarby



Lokal 24A

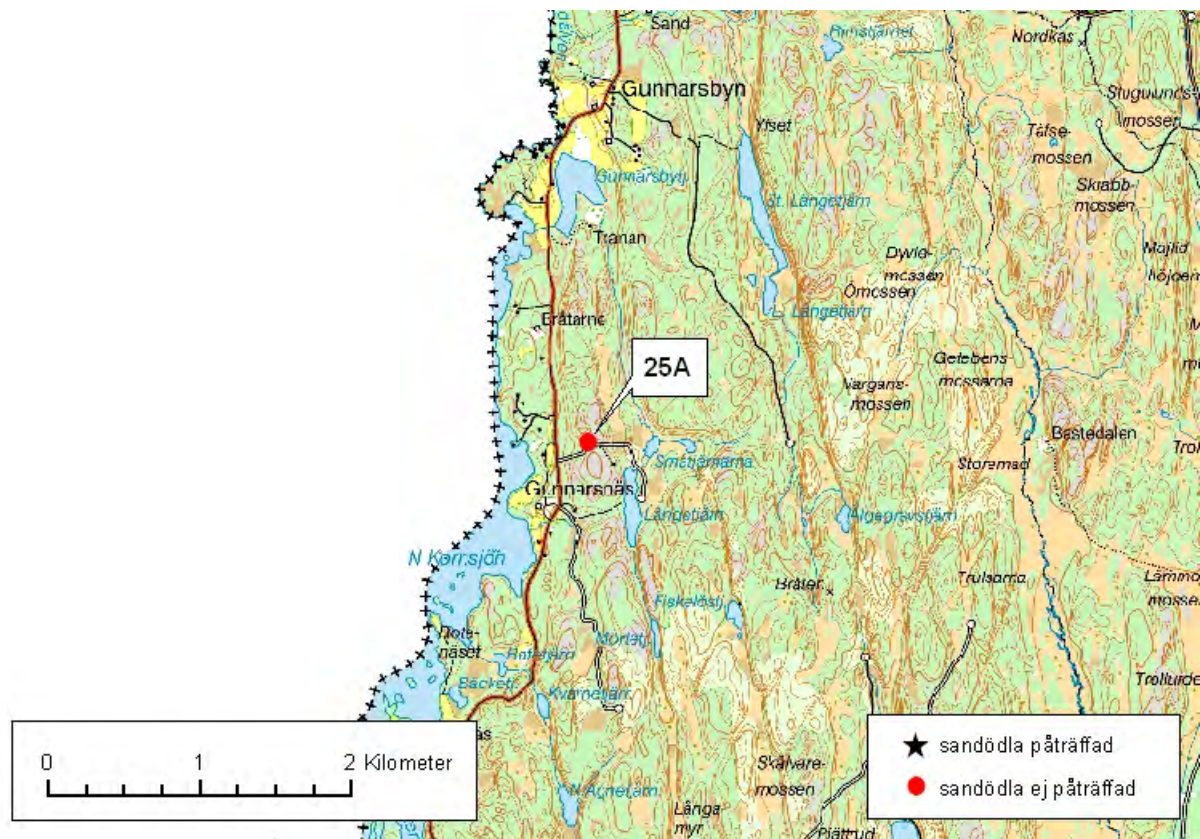
Läge: 940 m NNV Rud.

Beskrivning: Avslutad och efterbehandlad sand/grustäkt. Inga lämpliga sandödlemljörer kunde hittas.

Tidigare fynd av sandödla: Inga dokumenterade.

Observationer: Inga.

Område 25. Gunnarsbyn



Lokal 25A

Läge: 500 m NO Gunnarsnäs.

Beskrivning: Liten sand/grustäkt i en mindre sandavlagring på urberg. I närheten finns åtminstone ett par rester från sedan länge avslutade småtäkter, som idag mest liknar igenväxta svackor i terrängen, bitvis dolda bakom ungtall och gräs. Endast här och var kan sanden anas. Det finns dock en aktiv liten (20 x 40 m) täkt kvar med blottad sydvänd sand. Den ligger mellan en bergssluttning

bevuxen med tall och en grusväg som fortsätter förbi täkten österut. Vegetationen består av enstaka ljungplantor, smalbladigt gräs, smalbladigt gräs, ormbunkar och björksly. Enstaka höstfibblor fanns här och var.

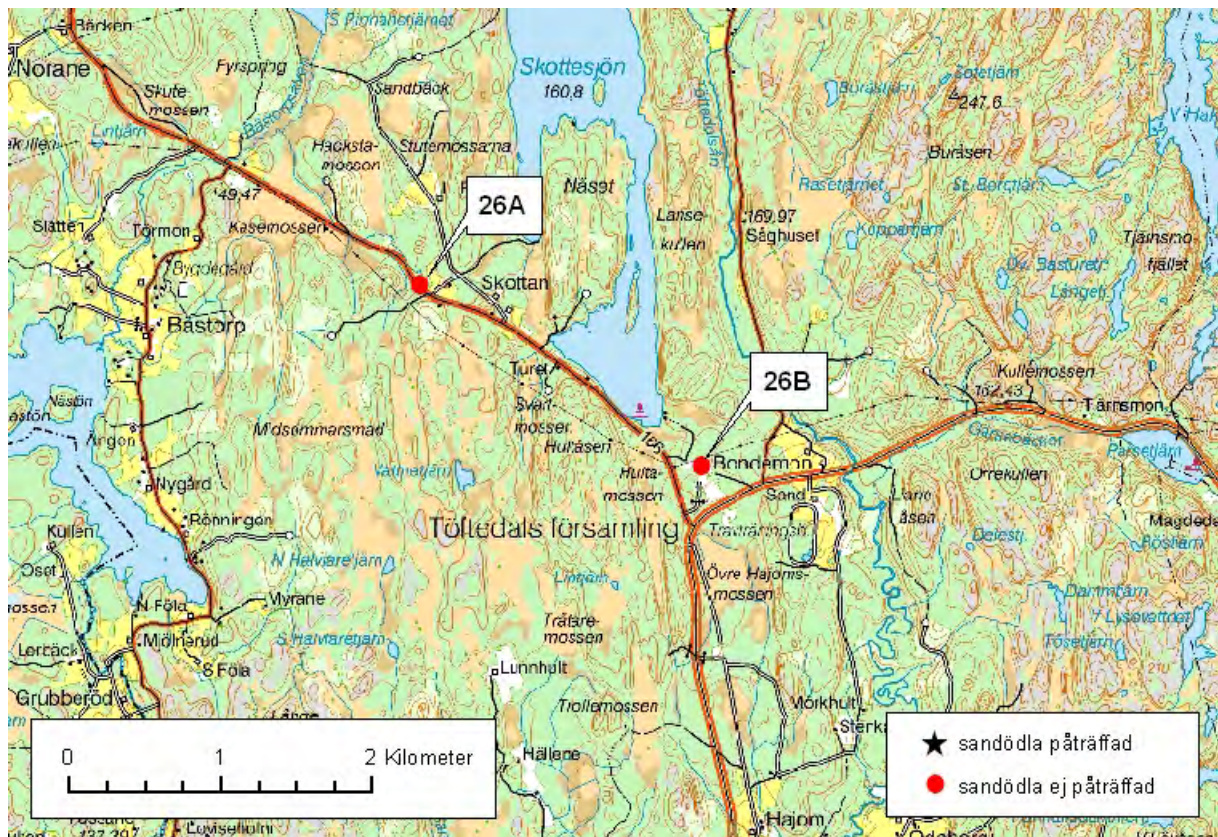
Tidigare fynd av sandödlor: Gislén & Kauri (1959) anger att en Curt Mossberg från Växjö ska ha sett sandödlor här. Årtal för observationen saknas liksom beskrivning av lokalen.

Observationer: Lokalen besöktes en gång, men inga ödlor kunde observeras.



Lokal 25A. Liten sand/grustäkt i en mindre sandavlagring, 500 m NO Gunnarsnäs. Sedan länge avslutade små täkter finns i närheten. Vy åt NO, 22 augusti 2007.

Område 26. Bondemon-Skottan



Ett smalt litet sandområde i N-S riktning, mestadels bestående av grovmo. Mindre isälvsavlagringar finns i norra och södra delen.

Lokal 26A

Läge: 770 m VSV Bondemon.

Beskrivning: Efterbehandlad och sedan länge avslutad sand/grustäkt. Större delen av täkten består av plan täktbotten med grovt grus beväxten med allehanda örter som höstfibbla, liten blåklocka, tall och björksly. Sydvända, flacka slänter av blottad sand finns dock längs hela norra krönet av täkten som delvis består av en stor kraftledningsgata i V-O riktning. Krönet är delvis beväxten med ljung, höstfibblor, rölleka, gullklöver, kärringtand, berggrör och smalbladigt gräs. I täktens omgivning dominerar gran, vilket tyder på friska förhållanden. **Tidigare fynd av sandödra:** Inga dokumenterade. **Observationer:** Lokalen besöktes en gång. Endast en juvenil skogsödra *L. vivipara* sågs.

Lokal 26B

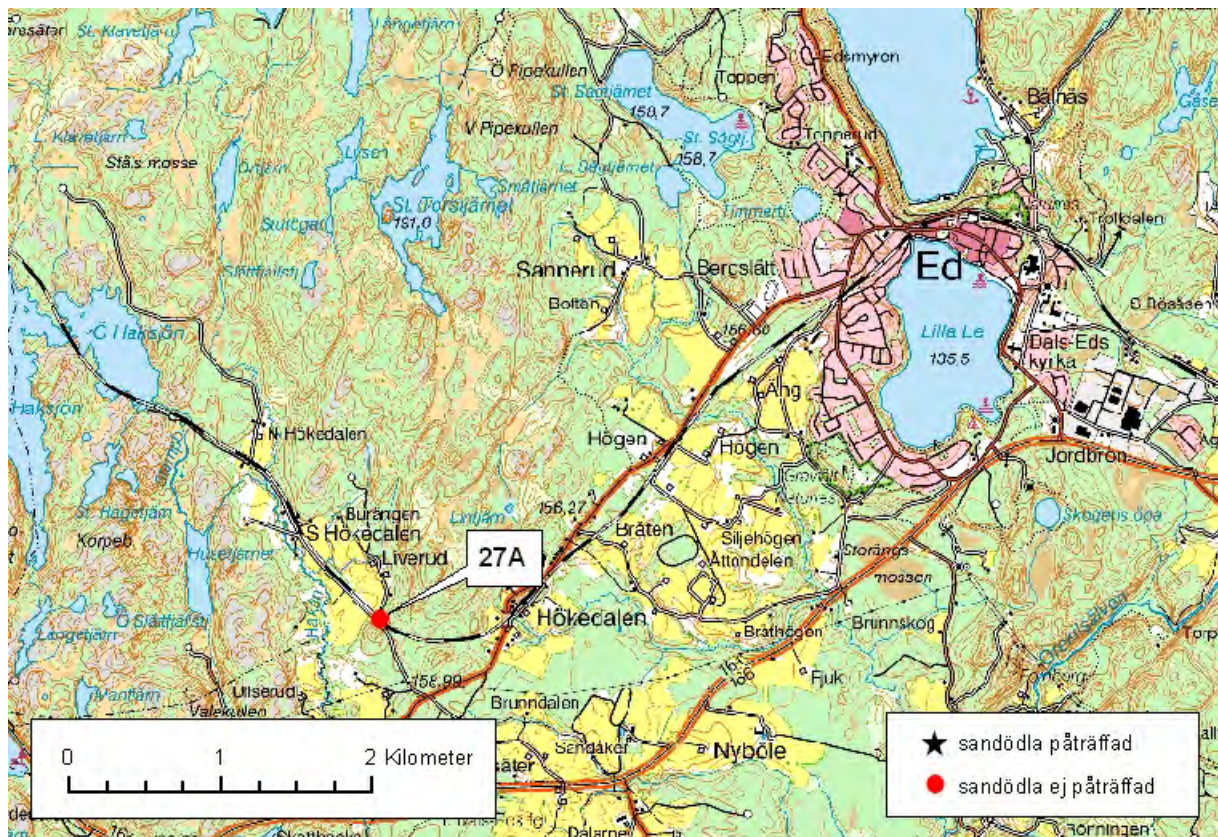
Läge: 550 m VNV Skottan.

Beskrivning: En ca 100 m lång syd-sydvästvärd väglänt. Krönet är på stora delar beväxten med ljung, smalbladigt gräs och ungtall. Slänten är till stora delar beväxten med ljung och smalbladigt gräs, men här och var finns även partier med blottad, bitvis jordinblandad sand. I övrigt är slänterna relativt sparsamt beväxna. Enstaka granplantor finns här och var. Närmast vägen växer även björksly. Lokalen liknar lokal 3G i Karlsborgs kommun där sandödra påträffades 2006, men ligger till skillnad från denna i ett betydligt mindre sandområde med få täkter.

Tidigare fynd av sandödra: Inga dokumenterade.

Observationer: Lokalen besöktes en gång som hastigast men endast grön sandjägare *C. campestris* observerades.

Område 27. S Hökedalen



Lokal 27A

Läge: 330 m SSV Liverud.

Beskrivning: Sydvästvärd järnvägsvall, glest bevuxen med gråfibbla, klibbkorsört och smalbladigt gräs. Vid vallens nedersta delar växer ungbjörk samt enstaka ungtall. Järnvägsspåret är lagt ovanpå grov bergkross ovanpå den gamla vallen, som troligen består av isälvsmaterial.

Tidigare fynd av sandödra: Inga dokumenterade.

Observationer: Lokalen besöktes en gång som hastigast men inga ödlor kunde observeras.

Område 28. Ödskölt-Bäckefors



Lokal 28A

Läge: 2.1 km NV Bäcke kyrka.

Beskrivning: Efterbehandlad sand/grustäkt med ett fåtal sydvända slänter kvar. Enstaka partier finns med relativt rik vegetation bestående av fyrkantig johannesört, liten blåklocka, gulmåra, rosa malva, rölleka och mjukdån. Enstaka spridda ljungpartier finns mestadels i täktbotten. Uppe på krönet av tåkten växer mest tall, men i vissa partier även en hel del salix.

Tidigare fynd av sandödlor: Inga dokumenterade.

Observationer: Lokalen besöktes en gång. Inga ödlor kunde observeras.

Lokal 28B

Läge: 2.5 km NV Bäcke kyrka.

Beskrivning: Sydvänd vägslänt i kraftledningsgata vid Myrarna. Vegetationen består av kraftiga ljungplantor, smalbladigt gräs, enstaka höstfibblor, rölleka, ekplantor, tall och björk. Längre upp från vägen finns en liten bergknalle som är bevuxen med gulvit och grå renlav.

Tidigare fynd av sandödlor: Inga dokumenterade.

Observationer: Lokalen besöktes en gång som hastigast men inga ödlor kunde observeras. En hane av mindre hackspett *Dendrocopos minor* kunde observeras.

Lokal 28C

Läge: Vid avtagsväg mot Ekeliden, 670 m VNV Myrarna.

Beskrivning: Sydvänd vägslänt med sparsam ljungvegetation, smalbladigt gräs, höstfibbla och sälgsly. Enstaka plana sandblottor. Inga lämpliga sandödlemljörer kunde hittas.

Tidigare fynd av sandödlor: Inga dokumenterade.

Observationer: Inga.

Lokal 28D

Läge: Ca 800 m SO Hängesten.

Beskrivning: Aktiv sand/grustäkt. Inga lämpliga sandödlemljörer kunde hittas.

Tidigare fynd av sandödlor: Inga dokumenterade.

Observationer: Inga.

Lokal 28E

Läge: I Kvarnekas, ca 200 m NO Kvarnen.

Beskrivning: Avslutad och efterbehandlad sand/grustäkt. Inga lämpliga sandödlemljörer kunde hittas.

Tidigare fynd av sandödlor: Inga dokumenterade.

Observationer: Inga.

Lokal 28F

Läge: Vid Högemon, 460 m N Kraksvadet.

Beskrivning: Stor aktiv sand/grustäkt, strax söder om vägen och järnvägen mellan Bäckefors och Dals-Ed. Tåkten i sig är kal och ogästvänlig, men längst i norr finns krön med gott om ängsvegetation, bl.a. kärringtand, höstfibbla, liten blåklocka, kanadensiskt gullris, prästkrage, rölleka, gråbo, smalbladigt och bredbladigt gräs och hallon. Enstaka partier med gulsporre och fingerborgsblomma sågs också.

Tidigare fynd av sandödlor: Inga dokumenterade.

Observationer: Lokalen besöktes en gång. Inga ödlor kunde observeras. Däremot observerades ett 10-tal exemplar av allmän bastardsvärmare *Zygaena filipendulae* samt en hane av vitfläckig guldvinge *L. virgaureae*.

Lokal 28G

Läge: 180 m NNV Björsby.

Beskrivning: Avslutad och efterbehandlad sand/grustäkt med en brant (50°) sydvänd slänt i norra delen, dock kraftigt igenväxt av planterad tall. Tåkten består mestadels av en platt täktbotten med utsläntade krön i alla riktningar. Materialet är relativt grovt. I tåkstens västra delar, som är solbelysta en stor del av dagen, växer höstfibbla, vit malva, vit och rosa fingerborgsblomma, rölleka, åkervädd, rödklöver, fyrkantig johannesört, kärringtand, vitmåra, gråbo, liten blåklocka, blomsterlupin, hallon, krypvide, sälg och tall. I tåkstens norra slänt växer planterad ungtall. Längs det norra krönet växer en hel del ljung, tall, björk, gran och en och annan enbuske. Den planterade tallen i norra slänten har vuxit upp så pass att bara den allra översta delen av norra krönet är solbelyst under dagen.

Tidigare fynd av sandödlor: Inga dokumenterade.

Observationer: Lokalen besöktes två gånger, men endast två adulta skogsödlor *L. vivipara* observerades.

Lokal 28H

Läge: 1.3 km SV Ödskölts kyrka.

Beskrivning: Avslutad och efterbehandlad sand/grustäkt 490 m SO Fagerliden i kanten av en brukad åker. Tåkten har gott om sydvända slänter och är endast utsläntad, ej igenplanterad med tall, vilket tyder på att tåkten avslutats i relativt sen tid. Materialet är relativt grovt grus, med ett litet inslag av sand. I en sydvänd slänt längre in i tåkten finns dock gott om sand kvar. Tåkten har en relativt rik vegetation, främst uppe på krönen, som består av kråkvicker, baldersbrå, ängsvädd, fyrkantig johannesört, liten blåklocka, ljung, liljekonvalj, gulsporre, vitmåra, åkerkål och rödklöver.

Blomsterlupin har fått rejält fäste i tåktens norra del och växer här ända upp på krönet.

Tidigare fynd av sandödlor: Inga dokumenterade.

Observationer: Lokalen besöktes vid ett par tillfällen, men endast två adulta skogsödlor *L. vivipara* sågs.

Lokal 28I

Läge: 820 m S Ödskölts kyrka.

Beskrivning: Avslutad och efterbehandlad sand/gruståkt med branta (ca 50°) slänter åt SO. Vegetationen är fattig och sparsam. Inga lämpliga sandödlmiljöer kunde hittas.

Tidigare fynd av sandödlor: Inga dokumenterade.

Observationer: Inga.

Lokal 28J

Läge: 470 m SO Ödskölts kyrka.

Beskrivning: Avslutad och efterbehandlad sand/gruståkt med idealiska sydvända slänter i norra delen, dock endast sparsamt bevuxna. I nordvästra delen finns dock ett relativt utvecklat fältskikt i slänten som bl.a. består av hallon, berggrör m.fl. andra bred och smalbladiga gräs, styvfibbla, höstfibbla, krypvide och hästhov. I de nedre partierna finns bestånd med kanadensiskt gullris, Ljung växer först uppe på krönet liksom kärringtand. En del björksly har fått fäste i slänterna, liksom i botten av tåkten, men i övrigt har man lämnat tåkten att växa igen naturligt. I nordvästra delen fanns också högar med tallris som lämnats att blekas av solen, perfekta värmerogleringsplatser för ödlor. Lokalen är också en av de bästa lokalerna sett ur sandödlpotential som författaren fann i Dalsland.

Tidigare fynd av sandödlor: Inga dokumenterade.

Observationer: Lokalen besöktes vid tre tillfällen men inga ödlor kunde påträffas. På det kanadensiska gullriset observerades i början av

augusti en svärm med guldsteklar av arten *Hedychrum nobile/niemelai*. En mindre guldvinge *Lycaena phlaeas* observerades vid samma tillfälle sittande i slänten.

Lokal 28K

Läge: 250 m O Ödskölts kyrka.

Beskrivning: Avslutad och efterbehandlad sand/gruståkt med en 45° slänt åt O. Vegetationen är relativt frodig i tåktbotten, men sparsam på slänten och krönet. Inga lämpliga sandödlmiljöer kunde hittas.

Tidigare fynd av sandödlor: Inga dokumenterade.

Observationer: Inga.

Lokal 28L

Läge: 180 m NNV Burekasen.

Beskrivning: Sydostvänd ca 200 m lång vägslänt med gott om ljun och solbelysta sandiga slänter. I övrigt sparsam vegetation som mestadels består av smalbladigt gräs och enstaka exemplar av höstfibbla och liten blålocka.

Tidigare fynd av sandödlor: Inga dokumenterade.

Observationer: Lokalen besöktes två gånger, men endast en adult skogsödlor *L. vivipara* sågs. Vid sista besöket den 23 augusti observerades ca 30 bohål och en hel del flygande djur av bivarg *Philanthus triangulum*. Ett par exemplar av gökbiet *N. rufipes* sågs också.

Lokal 28M

Läge: 670 m SSV Laxsjöns friluftsgård.

Beskrivning: Avslutad och efterbehandlad sand/gruståkt. Inga lämpliga sandödlmiljöer kunde hittas.

Tidigare fynd av sandödlor: Inga dokumenterade.

Observationer: Inga.

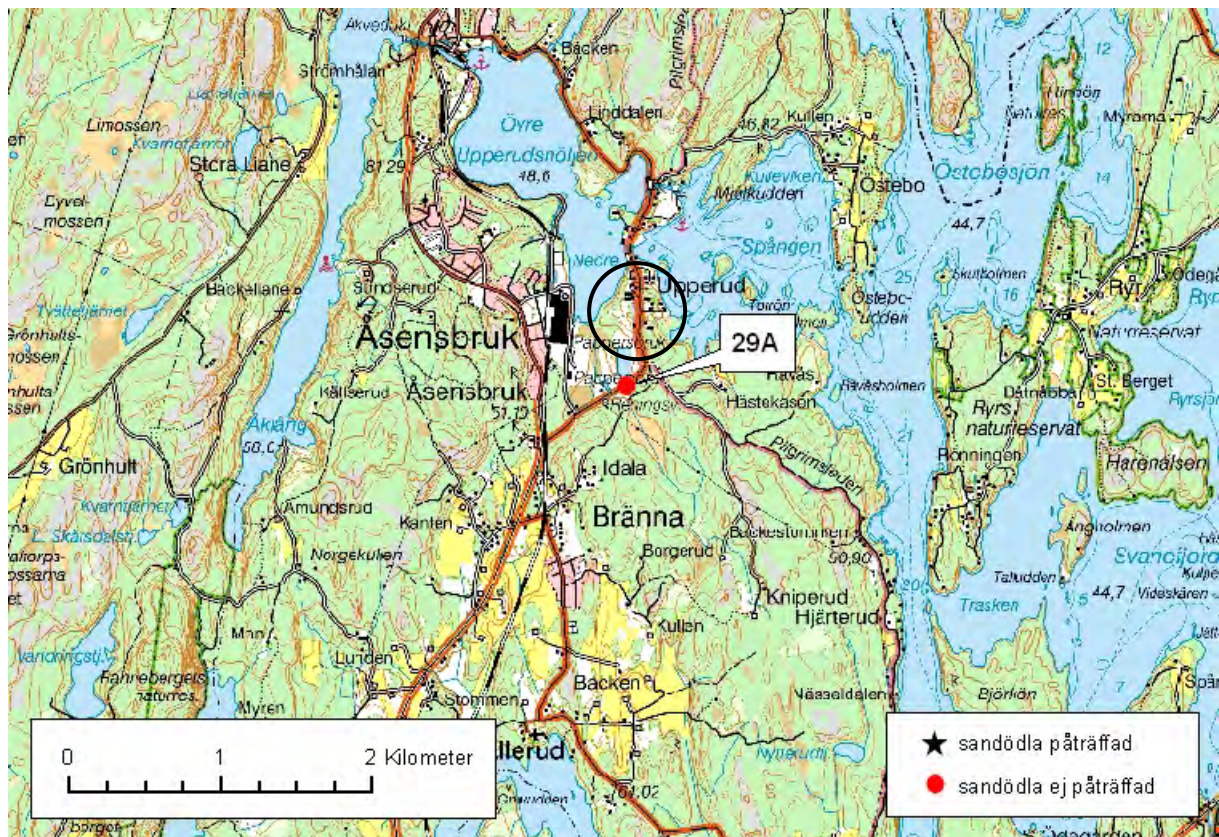


Lokal 28J. Avslutad och efterbehandlad sand/gruståkt 470 m SO Ödskölts kyrka. Idealiska sydvända slänter finns i norra delen, dock endast sparsamt bevuxna. I nordvästra delen (skymtar till vänster bakom den främre sandslänten) finns dock ett relativt utvecklat fältskikt. Vy åt N, 22 augusti 2007.



Lokal 22L. Sydostvärd ca 200 m lång vägslänt med gott om ljung och solbelysta sandiga slänter. Vy åt NO, 23 augusti 2006.

Område 29. Åsensbruk-Upperud



Lokal 29A

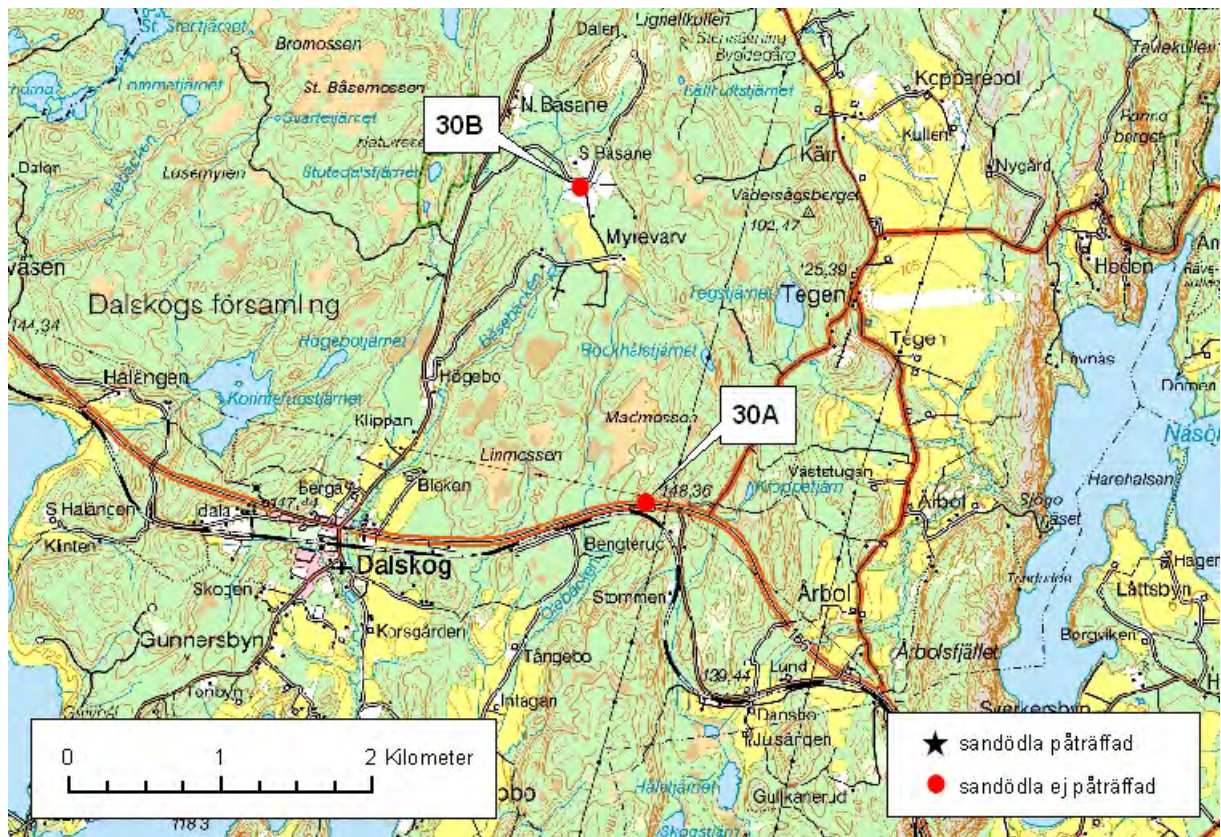
Läge: I Upperud. Ej närmare beskrivet.

Beskrivning: Inga lämpliga sandödlemliljöer kunde hittas. Gran- och lövdominerad omgivning tyder på friska-fuktiga förhållanden. Den röda punkten motsvarar fotopunkten för den bild författaren tog mot den syd-sydvästvända frodiga betesmarken strax söder om sista bostadshuset i Upperud. Se väster om vägen norr om dammen i den sydvästra delen av det med svart cirkel inringade området på kartan.

Tidigare fynd av sandödlor: Sandödlor har rapporterats härifrån 1928 av Karl Lang, Stockholm (Gislén & Kauri 1959).

Observationer: Inga.

Område 30. Dalskog



Lokal 30A

Läge: 2 km ONO Dalskogs kyrka.

Beskrivning: Sydvänd vägslänt vid Bengterud.

Inga lämpliga sandödemiljöer kunde hittas.

Tidigare fynd av sandödle: Inga dokumenterade.

Observationer: Inga.

Lokal 30B

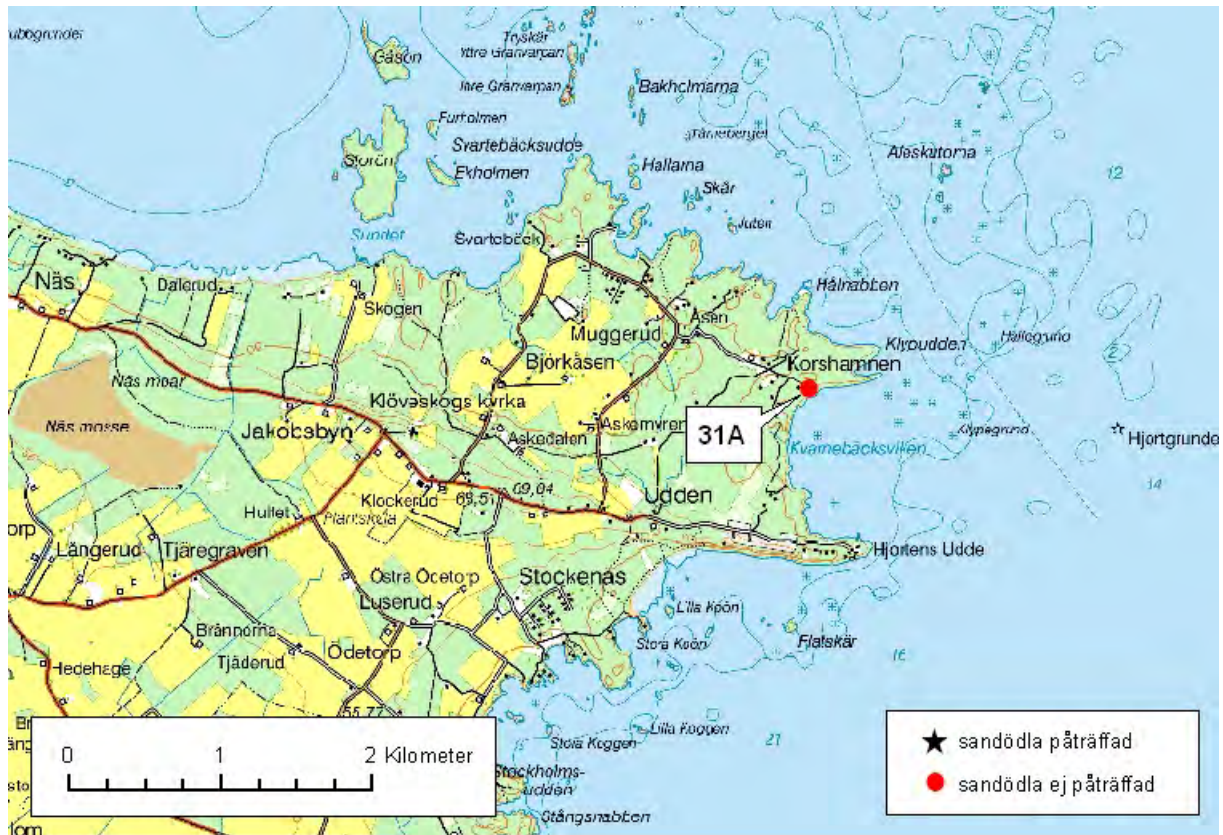
Läge: Vid S. Båsane, 2,9 km NO Dalskogs kyrka.

Beskrivning: Avslutad och efterbehandlad grus/sandtäkt. Inga lämpliga sandödemiljöer kunde hittas.

Tidigare fynd av sandödle: Inga dokumenterade.

Observationer: 2 kopparödlor *A. fragilis*.

Område 31. Korshammen-Muggerud



Lokal 31A

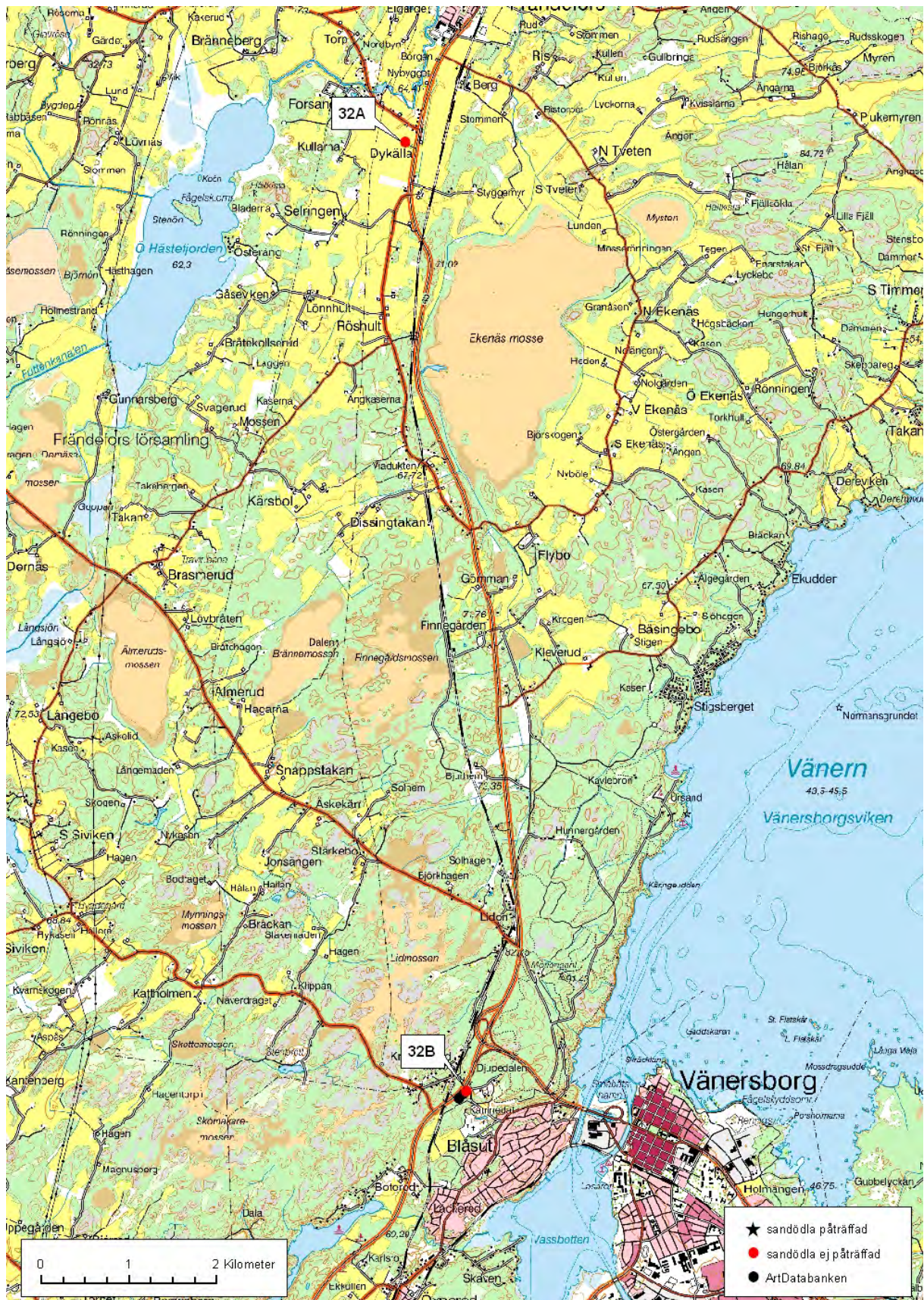
Läge: 2.3 km ONO Klöveskogs kyrka.

Beskrivning: Sandstrand vid Korshammen. Inga lämpliga sandödlemljöer kunde hittas.

Tidigare fynd av sandödlor: Inga dokumenterade.

Observationer: Inga.

Område 32. Frändefors-Dykälla



Lokal 32A

Läge: Rapporterad lokal vid Dykälla, Frändefors 140 m V om väg E45.

Beskrivning: En bondgård omgärdad av storvuxna lindar och andra lövträd, belägen mitt ute i en åker.

Tidigare fynd av sandödlor: Sandödlor ska ha setts här 1928 av Karl Lang, Stockholm. Observationen anges i Gislén & Kauri, som dock inte närmare beskriver lokalen.

Observationer: Lokalen bedömdes inte som en trolig sandödlolokal och besöktes därför endast en gång.

Lokal 32B

Läge: Rapporterad lokal i Djupedalen, ca 170 m NV Katrinedals kyrkogård, Vänersborg.

Beskrivning: Lokalen består av en bergknalle i nord-sydlig riktning, parallellt med E45:an, och ligger i en tät planterad granskog med visst lövinslag.

Tidigare fynd av sandödlor: Sandödlor ska ha setts här på 1900-talet enligt ArtDatabankens fynduppgifter. Koordinatnoggrannhet 100 m. Datum är okänt.

Observationer: Lokalen bedömdes inte som en trolig sandödlolokal och besöktes därför endast en gång.



Lokal 32A. Rapporterad lokal vid Dykälla, Frändefors. Ligger mitt ute i åkermark. Vy åt SV, 23 augusti 2007.



Lokal 32B. Rapporterad lokal vid Djupedalen, Vänersborg. Lokalen ligger mitt i fuktig granskog. Vy åt S, 25 april 2007.