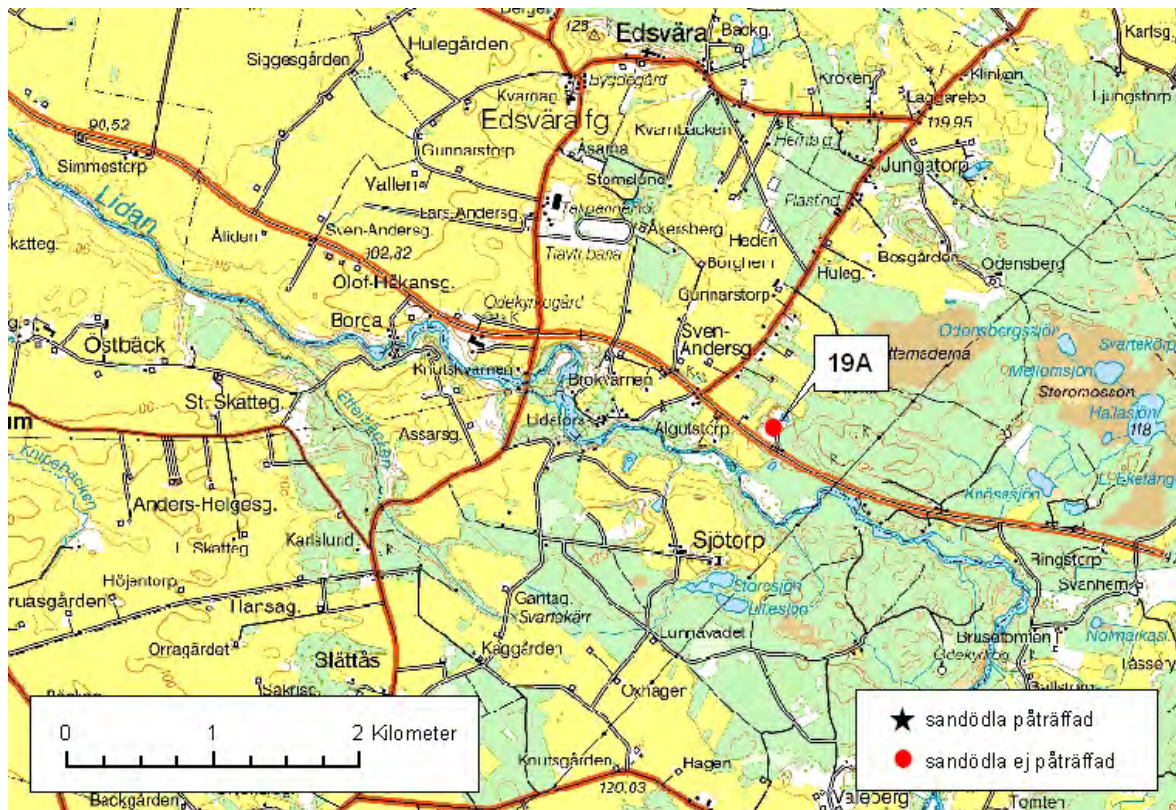


Område 19. Edsvära



Lokal 19A

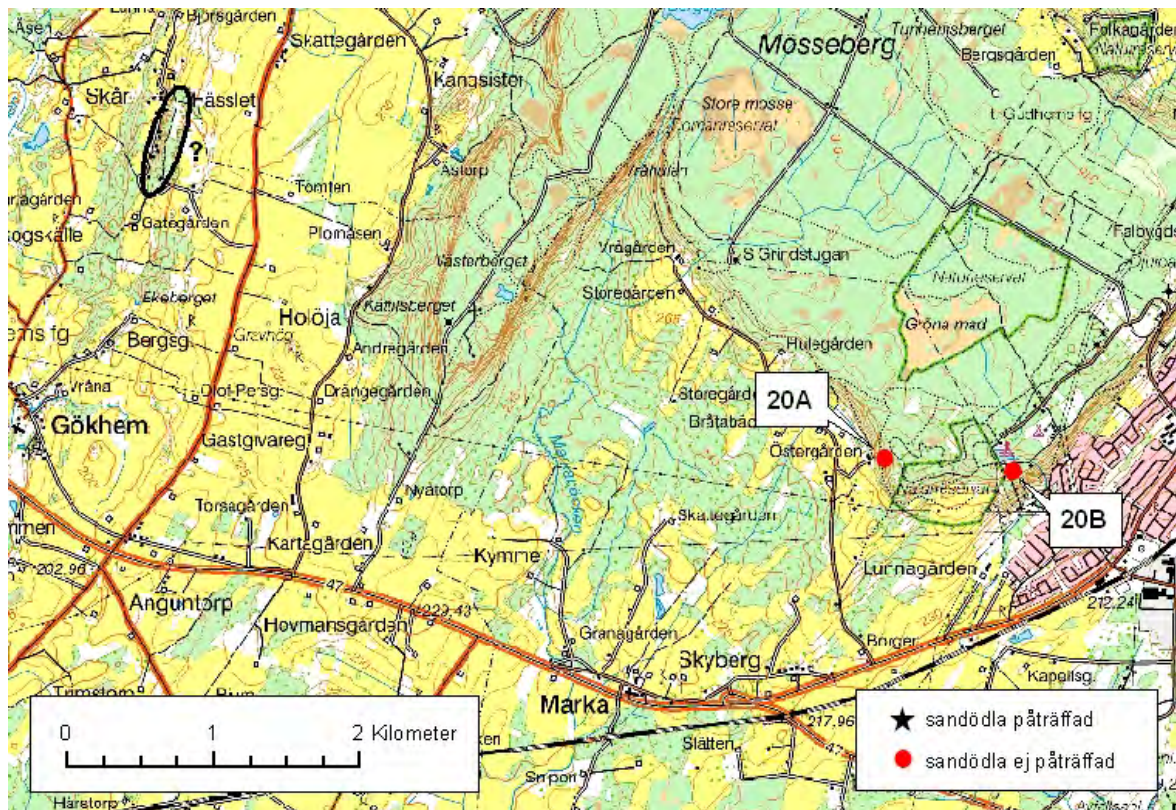
Läge: Edsvärabanan, 980 m NO Sjötorp gård.

Beskrivning: Motocrossbana i avslutad sand/grustäkt. Inga lämpliga sandödlemljörer kunde hittas.

Tidigare fynd av sandödda: Inga dokumenterade.

Observationer: Inga.

Område 20. Mösseberg



Området utgörs av två lokaler på Mösseberg (20A-B) som författaren som hastigast besökte, men bedömde som olämpliga för sandödlor. Mössebergslokalen (se området som är inringat av en svart cirkel) beskrivs av André & Nilsson (1979) som skiffer-, kalk- och alunbrott väster om berget, men man gjorde inga observationer vid

besöket den 13 juli samma år. Lokalen kunde dock inte besökas eftersom information erhöles om den i inventeringens slutskede och tiden inte medgav några enstaka avstickare. Lokalen vore dock värdefull att besöka för att eventuellt kunna påvisa sandödlor.

Område 21. Madängsholm-Vättak



Lokal 21A

Läge: 250 m SV Lillegården.

Beskrivning: Sydvänd vägslänt på väg 193, bitvis bevuxen med kraftiga ljungbestånd. Enstaka blottade partier finns här och var.

Tidigare fynd av sandödlor: Inga dokumenterade.

Observationer: Inga.

Lokal 21B

Läge: Åkerkant/bryn 200 m V om lokal 21C.

Beskrivning: Åkerkant/bryn som vätter mot sydost-sydväst. Blottad sand finns i partier närmast åkern. Brynet är i övrigt bevuxet med bl.a. gråfibba, smalbladigt gräs, tjärblomster och åkervädd.

Tidigare fynd av sandödlor: Inga dokumenterade.

Observationer: Lokalen besöktes två gånger men endast en adult skogsödlor *L. vivipara* observerades vid första tillfället.

Lokal 21C

Läge: ca 660 m NV Kvarngården.

Beskrivning: Avslutad sand/grustäkt där ett relativt rikt fältskikt hunnit etablera sig i täktbotten och till viss del på slänterna. Fältskiktet består bl.a. av gräs, käringtand, hallon, rölleka, höstfibbla och lupiner. I botten växer även björk och *Salix* och uppe längs krönet i de mer orörda partierna återfinns ljung och hårbjörnmossa. Gran dominerar dock i omgivningarna, vilket tyder på friskare förhållanden.

Tidigare fynd av sandödlor: Inga dokumenterade.

Observationer: Lokalen bedömdes trots grandominansen som gynnsam och besöktes därför vid tre tillfällen; dock utan att hitta några sandödlor. Skogsödlor *L. vivipara* hittades dock på väg till täkten, men kunde inte påträffas i själva täkten. Däremot påträffades 10-15 bohål av backsvala *R. riparia* och ett lika stort antal flygande fåglar. Även brun sandjägare *C. hybrida* sågs.

Lokal 21D

Läge: 3 km VNV Vättak.

Beskrivning: Nyligen avslutad och efterbehandlad sand/grustäkt. Inga lämpliga sandödlemljörer kunde hittas.

Tidigare fynd av sandödlor: Inga dokumenterade.

Observationer: Ett flertal exemplar av brun sandjägare *C. hybrida*.

Lokal 21E

Läge: 2 km VNV Vättak.

Beskrivning: Aktiv sand/grustäkt. Inga lämpliga sandödlemljörer kunde hittas.

Tidigare fynd av sandödlor: Inga dokumenterade.

Observationer: Inga.

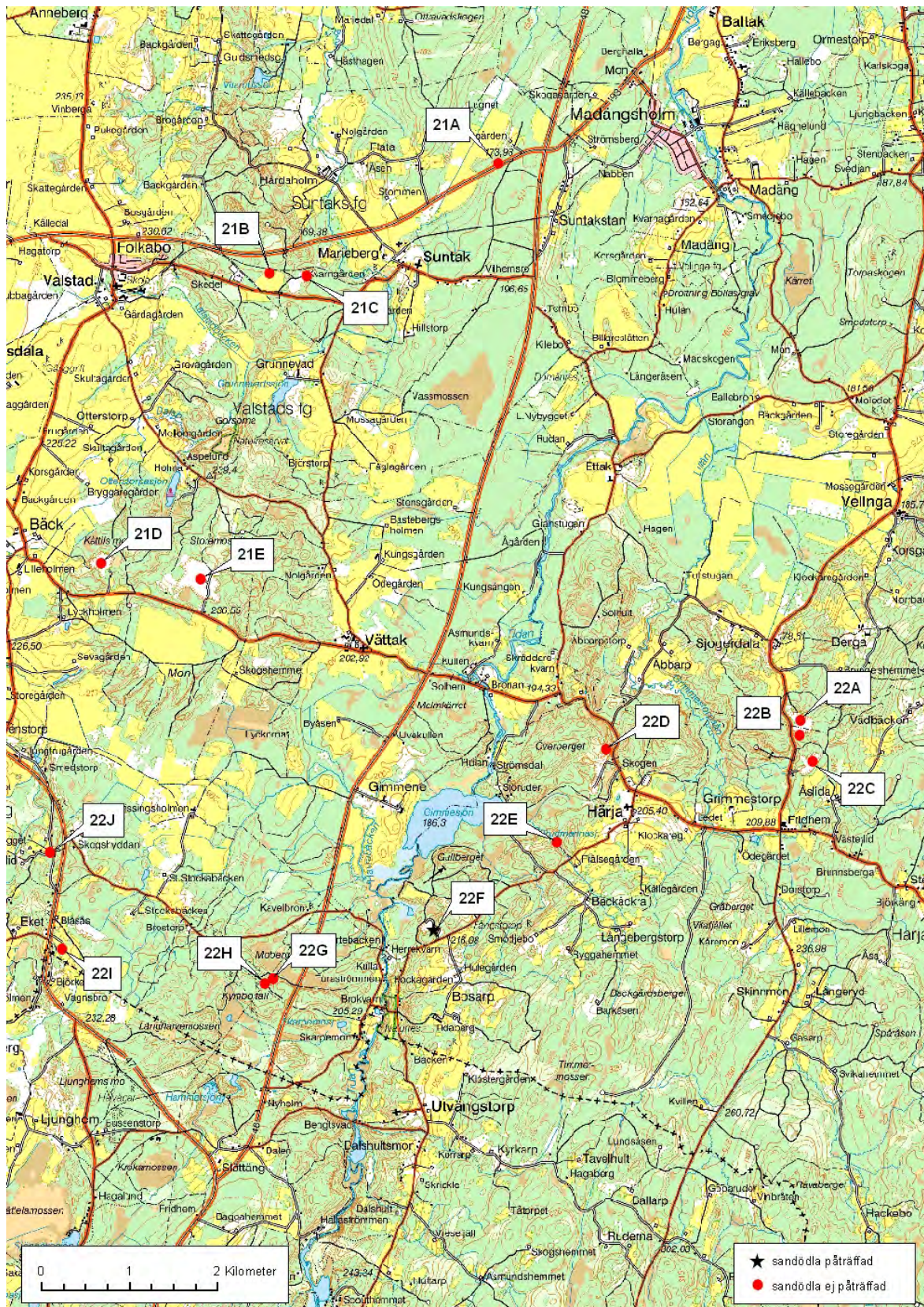


Lokal 21B. Åkerkant/bryn 200 m V om lokal 21C. Vätter mot SO-SV. Blottad sand finns i partier närmast åkern. Vy mot S, 18 augusti 2006.



Lokal 21C. Avslutad sand/grustäkt ca 660 m NV Kvarngården.där ett relativt rikt fältskikt hunnit etablera sig i täktbotten och till viss del på slänterna. Vy åt NV, 18 augusti 2006.

Område 22. Bäck-Härja



En arm med isälvsediment och postglaciala sediment som fortsätter från Jönköpings län och sträcker sig långt in i Tidaholms kommun. 10 lokaler besöktes i detta område, varav sandödlor hittades på en lokal (22F). Om området inventerades noggrannare skulle sandödlor eventuellt kunna påträffas på fler ställen, särskilt i närheten av lokal 22F.

Förutom de nedan redovisade lokalerna besöktes helt kort den 11/6 2006 en rasbrant i en mindre kraftledningsgata (ej utritad på terrängkartan), ca 1 km norr om Fridhem (lokal 22B). Lokalen ligger mellan två aktiva sand/grustäkter (lokal 22A och 22C) som besöktes vid samma tillfälle, men ingendera av lokalerna bedömdes vid närmare kontroll som lämpliga för sandödlor. Fältskiktet är krent och består av enstaka ljungplantor, mjölkört och smalbladigt gräs. Sanden har hög halt av lerpartiklar, vilket ger den ett packat ytskikt. Värt att nämna är ett tiotal bohål och dito flygande fåglar av backsvala *R. riparia* i norra delen av lokal 22A. Ett kort besök gjordes också vid en sandig rasbrant vid en traktorväg, 320 m NV Frälsegården. Även denna bedömdes som olämplig dels p.g.a. närheten till ett vattendrag, vilket gör lokalen fuktig; dels att branten till stor del vätter rakt mot väster och därför är solexponerad en mindre del av dagen. Fältskiktet är krent och består mestadels av blåbärsris enstaka ljungplantor och smal- och bredbladigt gräs. Vidare gjordes ett kort besök dels vid en avslutad grus/sandtäkt 350 m SSO Blåsås (lokal 22I) och dels en avslutad sand/grustäkt 230 m OSO Nybygget (lokal 22J) med en sydvänd delvis solexponerad brant kvar. Ingendera av lokalerna bedömdes som troliga sandödlelokaler. Fältskiktet i båda täkterna var krent, på lokal 22I mestadels bestående av hallon, brännässla, rölleka, lupiner och gräs (vall) och på lokal 22J björksly och salix i botten samt en del ljung, smörblomma och smalbladigt gräs i branten. På lokal 22I kan dock nämnas 60-65 bohål av backsvala *R. riparia* och 6 flygande fåglar.

Sandödlor är beskriven från en lokal NV om Härja kyrka (Gislén & Kauri 1959) som med stor sannolikhet är densamma som lokal 22D i denna inventering. Andrén & Nilson (1979) besökte lokalen den 13-14 juli 1978 och beskrev den då på följande sätt: "Enligt befolkningen hade sandödlor setts en vecka tidigare ca. en km väster om kyrkan...tallhedskog på sandmark med omväxlande ängsmarker och igenväxande sandtag. Sannolikt finns en liten population av sandödlor vid Härja där flera lämpliga biotoper finns kvar." Inga sandödlor hittades vid besöket, bara skogsödlor och kopparödlor (*A. fragilis*). Författarna anger mulet väder och regn som trolig bidragande orsak till det klena utfallet. I denna inventering besöktes lokal 22D vid fyra tillfällen, men endast skogsödlor sågs vid tre av

tillfällena. Den sandödlepopulation som eventuellt har funnits här har därför med stor sannolikhet dött ut.

Lokal 22D

Läge: Ca 600-700 m NV om Härja k:a.
Beskrivning: Avslutad och traditionellt efterbehandlad sand/grustäkt där stora delar av täktbotten och de sydvända slänterna håller på att växa igen med planterad tall. Partier med öppna sanddytor finns dock fortfarande och partier finns, t.ex. i täktbotten, med ett relativt rikt fältskikt av ljung, gräs, renfana, getvåpling, gulmåra, blåmunkar, kanadabinka och kanadensiskt gullris. Fältskiktet runt de blottade sandytorna består mestadels av glest utbredda ljungbestånd, men även härbjörnmossa och enbjörnmossa.

Tidigare fynd av sandödlor: Sandödlor uppges vara funnen 1 km V Härja kyrka (Gislén & Kauri 1959).

Observationer: Lokalen besöktes tre gånger, men sandödlor kunde inte påträffas. Däremot observerades totalt sju adulta och fem juvenila skogsödlor *L. vivipara* vid två tillfällen. På kanadensiskt gullris observerades ett par blodbin av arten *S. albilabris*. Ytterligare observationer gjordes av en brynsnylthumla *Bombus quadricolor*, vildbiarterna *Nomada rufipes*, *Colletes succinctus* och *Andrena fuscipes* samt av rovstekeln *Cerceris rubyensis* (jagar små vildbiarter, t.ex. av släktet *Lassioglossum*). Den bruna sandjägaren *C. hybrida* fanns i stort antal, men även en och annan grön sandjägare *C. campestris* på mer humusinblandad sand. En hel del fångstgropar av den vanliga myrlejonsländan *M. formicarius* fanns också i partier med lite mer orörd, men öppen och solbelyst sand.

Lokal 22F

Läge: Ca 570 m NO Herrekvarn.

Beskrivning: Aktiv sand/grustäkt med ett rikt utvecklat fältskikt i de södra delarna där brytning inte pågår för tillfället. Omgärdas av gran och tallskog med inslag av björk i norr, väster och öster. I södra delen finns ett relativt rikt fältskikt som bl.a. består av ljung i spridda partier, större bestånd med kanadensiskt gullris, liksom smalbladigt och bredbladigt gräs, rölleka, gulmåra och hallon. Miljöer lämpliga för sandödlor finns huvudsakligen i södra delen av täkten vid infartsvägen efter vägbommen.

Tidigare fynd av sandödlor: Inga dokumenterade.

Observationer: Lokalen bedömdes som lämplig för sandödlor och besöktes därför vid tre tillfällen, då arten inte sågs vid de första två tillfällena. Vid första besöket sågs ett flertal exemplar av vårsidenbiet *C. cunicularius*. Vid det tredje tillfället upptäcktes en adult sandödlehona *L. agilis* och flera det tredje tillfället upptäcktes en adult sandödlehona

L. agilis och flera troliga sandödleprassel hördes. På kanadensiskt gullris observerades vid samma tillfälle ett 30-tal *S. albilabris*. Vidare ett flertal bruna sandjägare *C. hybrida*. Ett exemplar av gökbiet *N. rufipes* sågs också. Det sistnämnda parasiterar på sandbiet *Andrena fuscipes*.

Skötsel förslag: Täckstillståndet bör ses över när det gäller efterbehandling och brytningsverksamhet så att sandödlan kan fortleva här. Det är viktigt att de uppväxande träden i södra delen av täkten, i området öster och väster om infartsvägen till täkten huggs ned för att undvika skuggning av ägglägningsytor och födosöksområde. De syd-

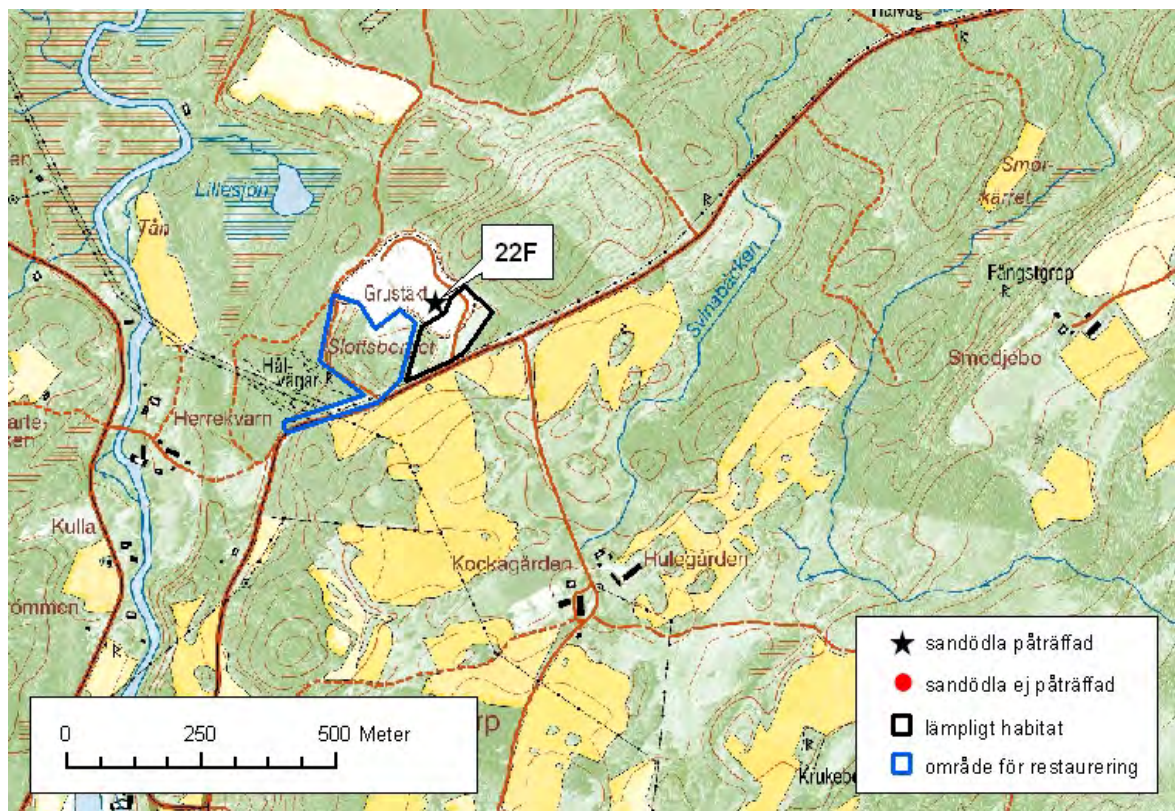
sydvästvända slänter som finns idag i södra delen av täkten bör bibehållas och gärna utökas. Så länge täkten är i drift bör det kontinuerligt skapas sydvända slänter med öppen sand i täkten. Finns skogsvägar i området som har förbindelse med täkten bör man hugga ner träd i kantzonen längs dessa vägar. Zonerna bör vara minst fem meter om vardera sidan av vägarna för att erbjuda uppehållsmiljöer för sandödlorna. Då täkten avslutas bör ett naturvårdsavtal upprättas för att trygga en gynnsam skötsel och sandödlans fortlevnad på lokalen.



Lokal 22D. Avslutad och traditionellt efterbehandlad sand/grustäkt 600-700 m NV Härja kyrka. Stora delar av täktbotten och de sydvända slänterna håller på att växa igen med planterad tall. Vy åt N, 11 juni 2006.



Lokal 22D. Gynnsam sydvänd körväg med blottad sand i NV delen. Vy åt N, 8 augusti 2006.





Lokal 22F. Körväg in mot själva tälkten kantas av frodiga ljunpartier med björksly, ungtall och en ensam gran. Fältskiktet är örtrikt. Tälkten anas bortom kröken. Vy mot NO, 18 augusti 2006.



Lokal 22F. Sälva tälkten. Gynnsamma partier finns både längs den sydvästvända slänten, till höger om den och till vänster i bilden. Vy åt N, 11 juni 2006.

Lokal 22G

Läge: Vid Kymbo tall, 1.3 km SV Herrekvarn.

Beskrivning: Avslutad sand/grustäkt som ej efterbehandlats på grund av befintlig fornlämning. Flera partier finns med bl.a. ljung, höstfibblor och rölleka. I nordvästra delen finns ett parti med bladvass. Backtrift växer i södra kanten av täkten. Ett par sydvända slänter finns, den ena betydligt mindre, brantare och glest bevuxen med smalbladigt gräs. Det går en skogsväg under kraftledningen i norra kanten av täkten. Vägslänten söder om vägen, tillika norra tätkanten, sluttar svagt mot söder på en sträcka av ca 50 m och utgör en gynnsam miljö för värmekrävande insekter och kräldjur. Hade det funnits öppna sandpartier här hade slänten varit ännu gynnsammare.

Tidigare fynd av sandödlor: Inga dokumenterade.

Observationer: en subadult och fyra juvenila skogsödlor *L. vivipara* sågs vid det sista besöket den 5 september. Vid övriga besök sågs inga ödlor alls. En gök *C. canorus* hördes den 13/6.

Lokal 22H

Läge: Vid Kymbo tall, 1.4 km SV Herrekvarn.

Beskrivning: Kraftledningsgata med luftledning i sydväst-nordostlig riktning. Täktverksamhet har pågått länge i området. Det besökta området utgör totalt en sträcka på ca 110 m. Av denna utgör ca 90 m den närliggande täkten västra brant. Här finns mindre blottade plana eller svagt sydostsluttande sandpartier i anslutning till områden rikligt bevuxna med ljung. Detta parti skärs också av två skogsvägar i söder och norr. Söder om den södra skogsvägen är kraftledningsgatan rikligt bevuxen med ljung och smalbladigt gräs. Den södra skogsvägens södra slänt är markant sydvänd och erbjuder därigenom en gynnsam miljö för kräldjur och insekter.

Tidigare fynd av sandödlor: Inga dokumenterade.

Observationer: Lokalen besöktes tre gånger, men sandödlor kunde inte påträffas. Däremot observerades fyra juvenila skogsödlor *L. vivipara* vid sista besöket i september. Vidare sågs blodbiet *S. albilabris*, vildbiet *Epeolus cruciger*, boparasit på sidenbiet *Colletes succinctus* som enbart besöker ljung, samt ett flertal fångstgropar av *M. formicarius*.



Lokal 22G. Avslutad sand/grustäkt vid Kymbo tall. Vy åt V, 13 juni 2006.



Lokal 22H. Mindre kraftledningsgata i N-S riktning med stora ytor med blottad sand men även frodiga ljungpartier, de senare främst V kraftledningsgatan till vänster i bilden. Vy åt N, 13 juni 2006.