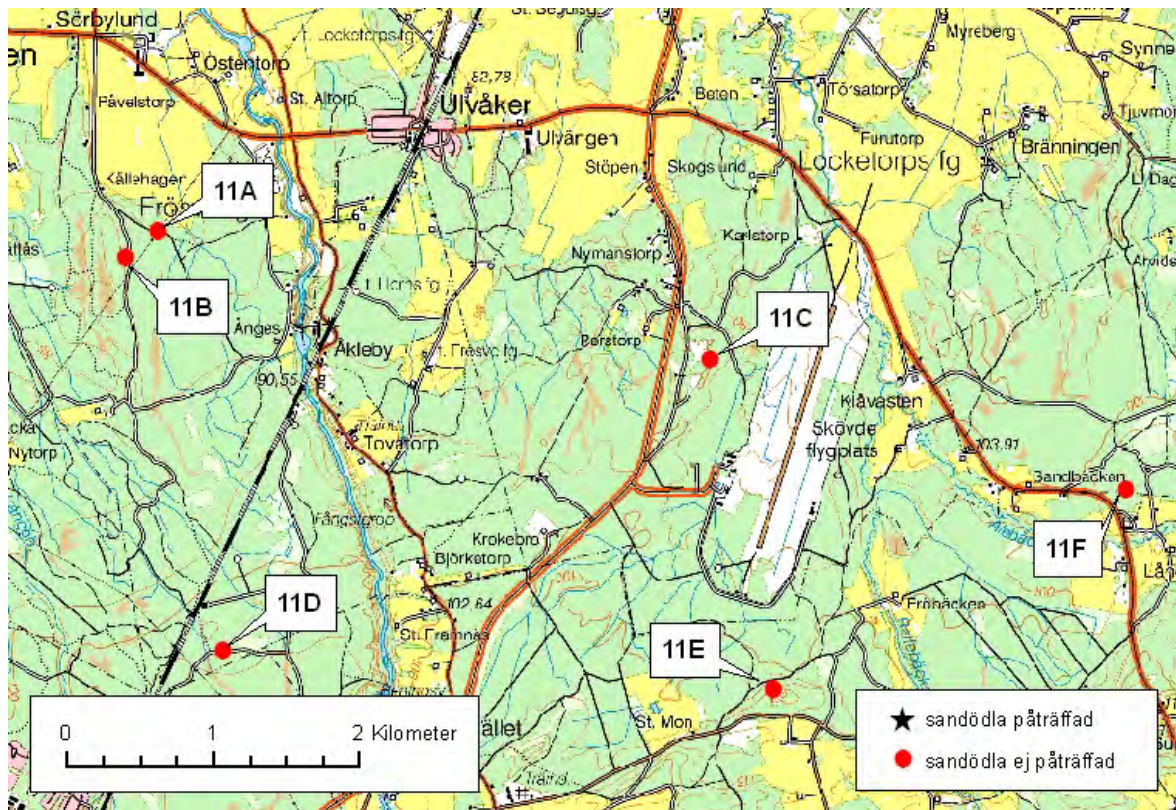


## Område 11. Ulvåker



### Lokal 11A

**Läge:** 460 m OSO Källehagen, 2 km SO Stöpen.

**Beskrivning:** Sandig plan skogsväg vid kraftledningsgata. Inga lämpliga sandödlmiljöer kunde hittas.

**Tidigare fynd av sandödlor:** Inga dokumenterade.

**Observationer:** Inga.

### Lokal 11B

**Läge:** 560 m SO Källehagen, 2 km SO Stöpen.

**Beskrivning:** Rasbrant/ aktiv husbehovstäkt. Inga lämpliga sandödlmiljöer kunde hittas.

**Tidigare fynd av sandödlor:** Inga dokumenterade.

**Observationer:** Inga.

### Lokal 11C

**Läge:** Vid Skövde flygplats, ca 400 m OSO Perstorp.

**Beskrivning:** Avslutad och efterbehandlad sand/grustäkt omgiven av tallskog som verkar användas av försvaret som övningsplats. Avbaningsmassor har tippats med tillstånd i västra delen av täkten. Fältskiktet är relativt rikt i botten med bl.a. rölleka, smal- och bredbladigt gräs samt lupiner. Fältskiktet uppe på norra krönet är klen

med ett fåtal ljunbestånd och höstfibblor. Täkten norra krön kantas av ungbjörk och tall. Gulvit och grå renlav växer bland tallarna, även närmast täkten.

**Tidigare fynd av sandödlor:** Inga dokumenterade.

**Observationer:** Lokalen besöktes två gånger, men endast en juvenil skogsödlor *L. vivipara* sågs. Ett kraftigt prassel hördes, men det gick inte att bedöma om det var en ödlor eller sork.

### Lokal 11D

**Läge:** 1,3 km NNV Fjället.

**Beskrivning:** Sydvänd liten vägslänt. Inga lämpliga sandödlmiljöer kunde hittas.

**Tidigare fynd av sandödlor:** Inga dokumenterade.

**Observationer:** Inga.

### Lokal 11E

**Läge:** 660 m NO om St Mon.

**Beskrivning:** Avslutad sand/grustäkt. Inga lämpliga sandödlmiljöer kunde hittas.

**Tidigare fynd av sandödlor:** Inga dokumenterade.

**Observationer:** Inga.

Lokal 11F

**Läge:** 650 m OSO Sandbäcken.

**Beskrivning:** Avslutad och efterbehandlad sand/grustäkt. Inga lämpliga sandödlemljörer kunde hittas.

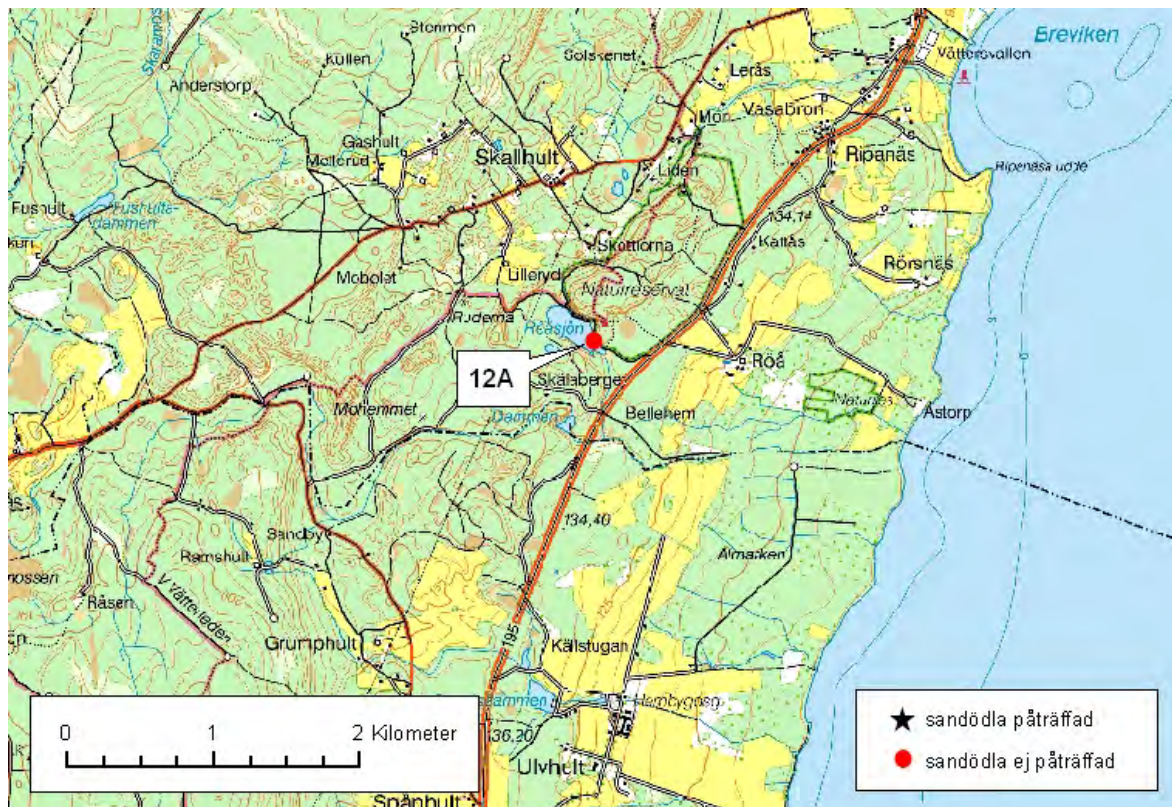
**Tidigare fynd av sandödle:** Inga dokumenterade.

**Observationer:** Inga.



*Lokal 11C. Avslutad och efterbehandlad sand/grustäkt vid Skövde flygplats. Täckten omges av tallskog och verkar användas av försvaret som övningsplats. Vy åt NNO, 2 augusti 2006.*

## Område 12. Ripanäs-Röå



### Lokal 12A

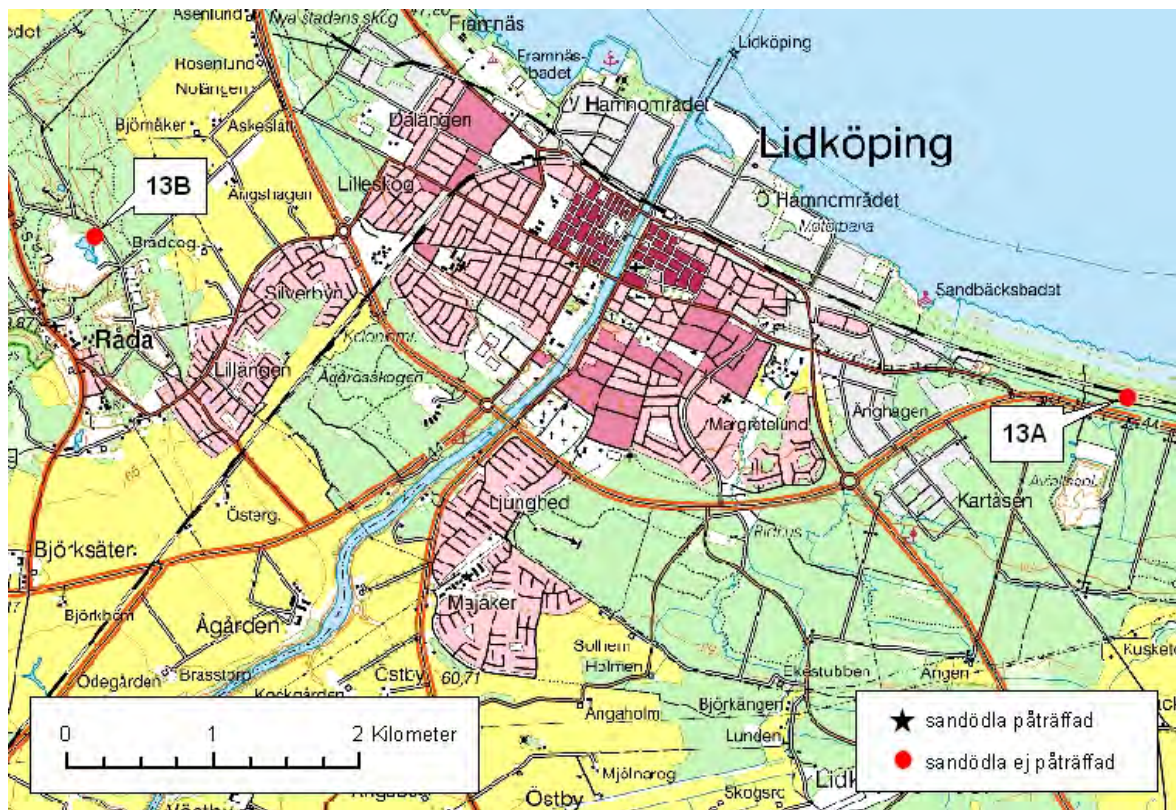
**Läge:** Vid NÖ kanten av Röåsjön, 1 km VNV Röå.

**Beskrivning:** Skogsväg med sydvända slänter åt sjön. Inga lämpliga sandödle miljöer kunde hittas.

**Tidigare fynd av sandödle:** Inga dokumenterade.

**Observationer:** Inga.

## Område 13. Lidköping



### Lokal 13A

**Läge:** 1.6 km V Filsbäcksbadet, 130 m N väg 44.

**Beskrivning:** Järnvägsvall på Kinnekullebanan. Inga lämpliga sandödlemljöer kunde hittas.

**Tidigare fynd av sandödlor:** Inga dokumenterade.

**Observationer:** Inga.

### Lokal 13B

**Läge:** Vid Rådaåsen (Rådasand), 560 m NO Råda kyrka.

**Beskrivning:** Aktiv sand/grustäkt. Inga lämpliga sandödlemljöer kunde hittas.

**Tidigare fynd av sandödlor:** Inga dokumenterade.

**Observationer:** Inga.

# Område 14. Mofalla-Korsberga



Lokal 14A

**Läge:** 300 m NO Korsberga kyrka.

**Beskrivning:** Aktiv sand/grustäkt. Inga lämpliga sandödmiljöer kunde hittas.

**Tidigare fynd av sandödlor:** Inga dokumenterade.

**Observationer:** Inga.

Lokal 14B

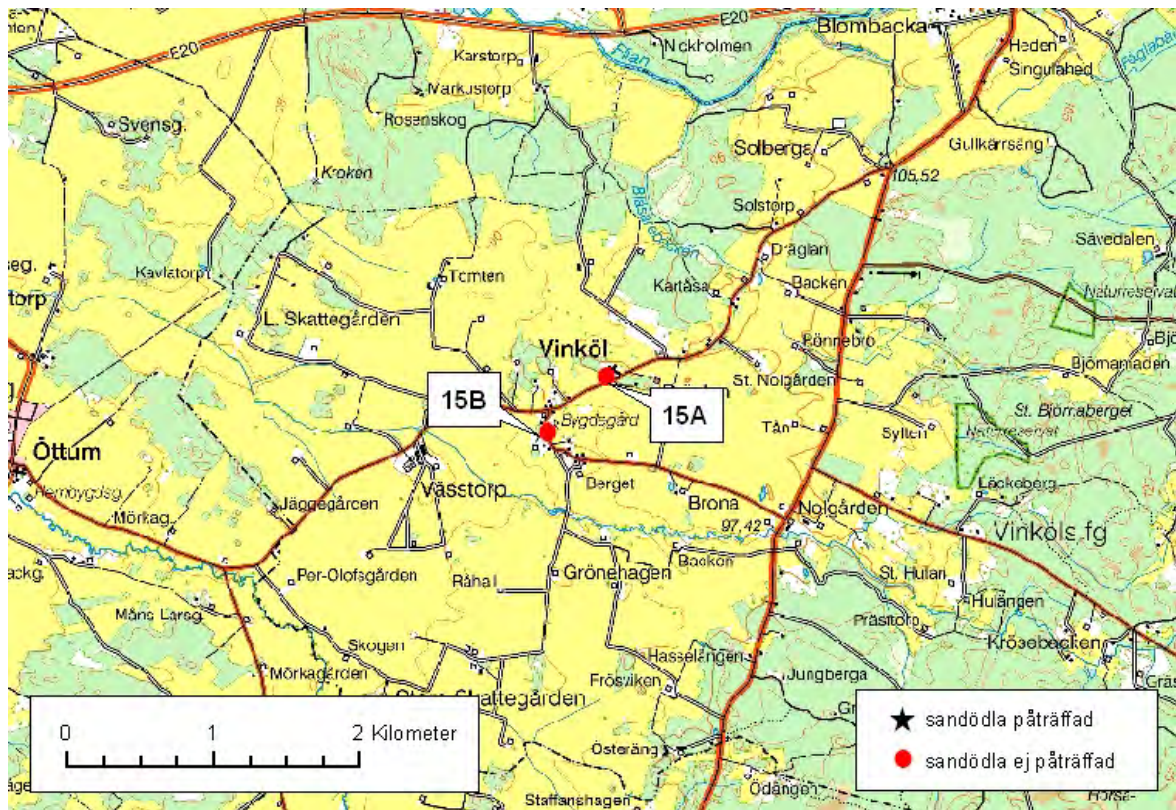
**Läge:** 940 m N Övertorp betongindustri.

**Beskrivning:** Aktiv sand/grustäkt. Inga lämpliga sandödmiljöer kunde hittas.

**Tidigare fynd av sandödlor:** Inga dokumenterade.

**Observationer:** Inga.

## Område 15. Vinköl



### Lokal 15A

**Läge:** 65 m SV Vinköls kyrka.

**Beskrivning:** Sandig åkerväg i O-V riktning. Åkerkant/bryn som vätter mot sydost-sydväst. Blottad sand finns i partier närmast åkern och norr om vägen.

**Tidigare fynd av sandödlor:** Inga dokumenterade.

**Observationer:** Ett flertal exemplar av sälgsandbi *Andrena vaga* sågs samt ett flertal blommande backsippor *Pulsatilla vulgaris*.

### Lokal 15B

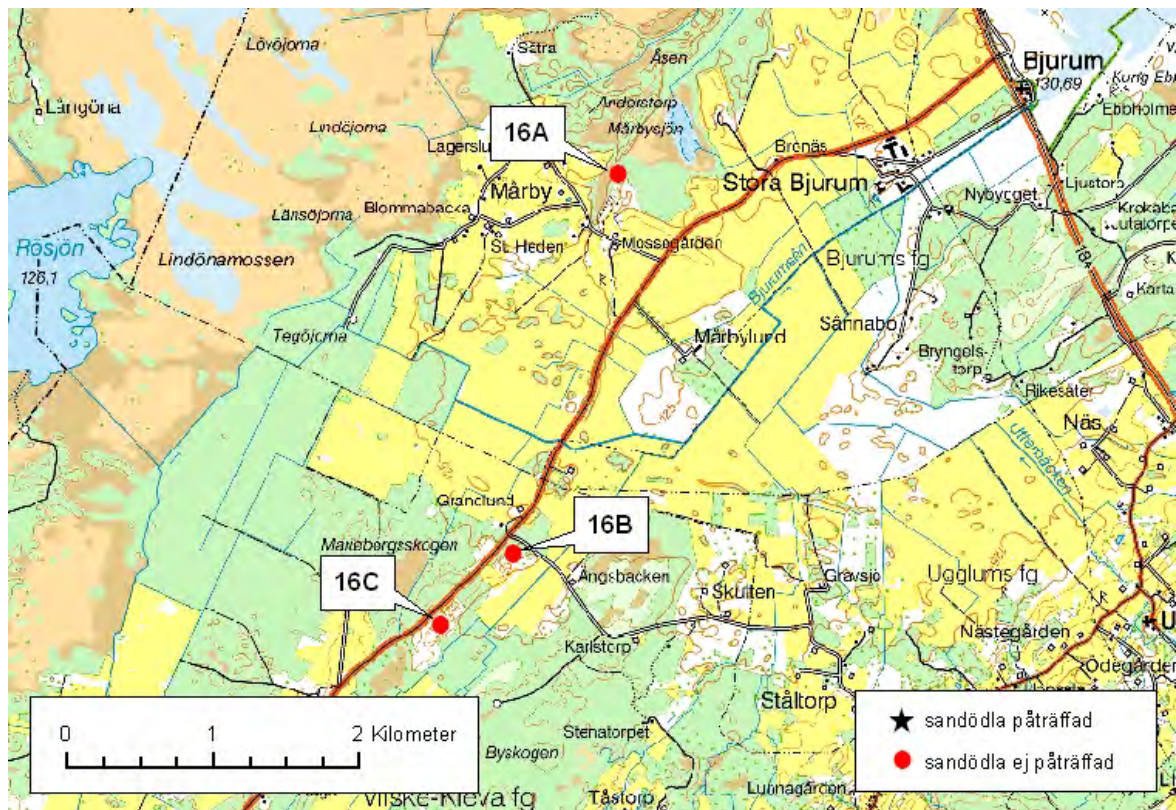
**Läge:** Strax öster om skolan/bygdegården i Vinköl.

**Beskrivning:** Östvärd stenvägg med lösare jordarter täckt av en tjock svål av visset fjolårsgräs. Inga lämpliga sandödlemljörer kunde hittas.

**Tidigare fynd av sandödlor:** Inga dokumenterade.

**Observationer:** Inga. Även partier runt prästgården i Vinköl patrullerades utan resultat. Lokalen bör återbesökas och inventeras noggrannare.

## Område 16. Stora Bjurum



### Lokal 16A

**Läge:** 420 m NNV Mossegården, SV Stora Bjurum.

**Beskrivning:** Grusad vändplan omgiven av betesmark och fuktig björkskog. Inga lämpliga sandödlemljörer kunde hittas.

**Tidigare fynd av sandödle:** Inga dokumenterade.

**Observationer:** Inga.

### Lokal 16C

**Läge:** 900m SV Granelund

**Beskrivning:** Aktiv sand/grustäkt. Inga lämpliga sandödlemljörer kunde hittas.

**Tidigare fynd av sandödle:** Inga dokumenterade.

**Observationer:** Inga.

### Lokal 16B

**Läge:** 300 m SSV Granelund.

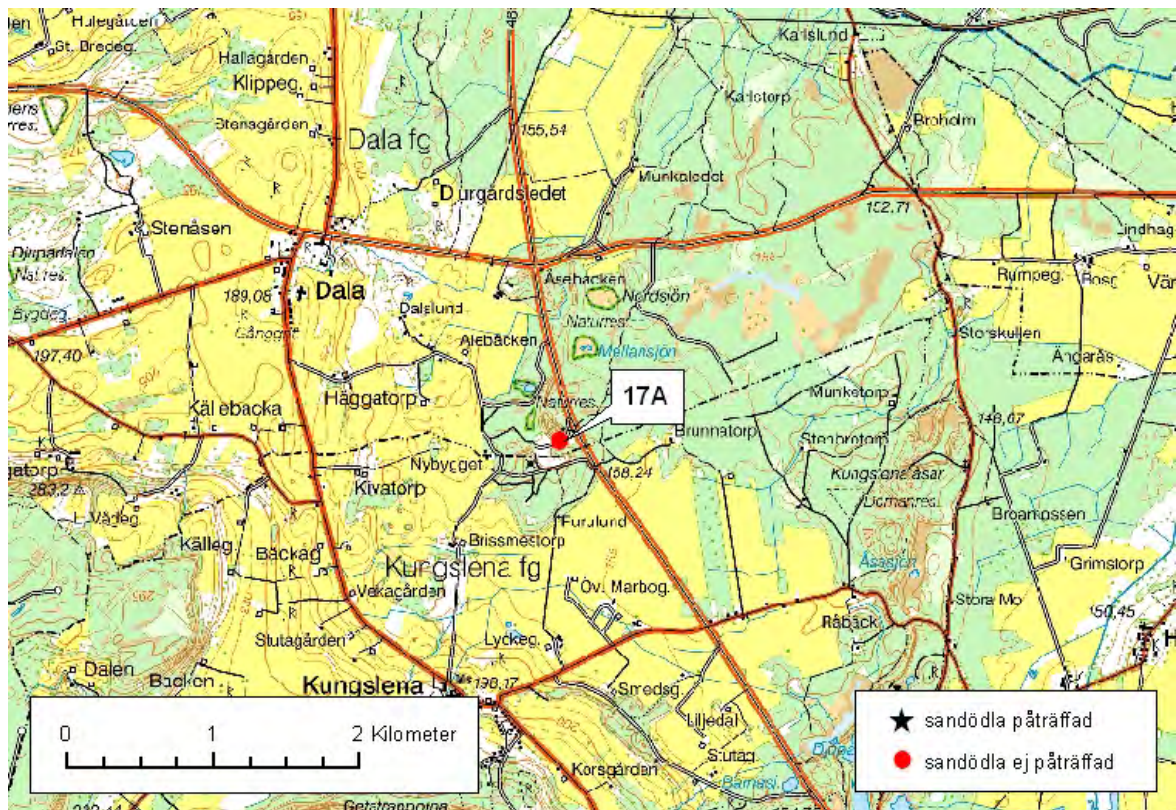
**Beskrivning:** Avslutad och efterbehandlad sand/grustäkt. Inga lämpliga sandödlemljörer kunde hittas.

**Tidigare fynd av sandödle:** Inga dokumenterade.

**Observationer:** Endast ett flertal exemplar av vitfläckig guldvinge *Lycaena virgaureae*.



## Område 17. Dala



### Lokal 17A

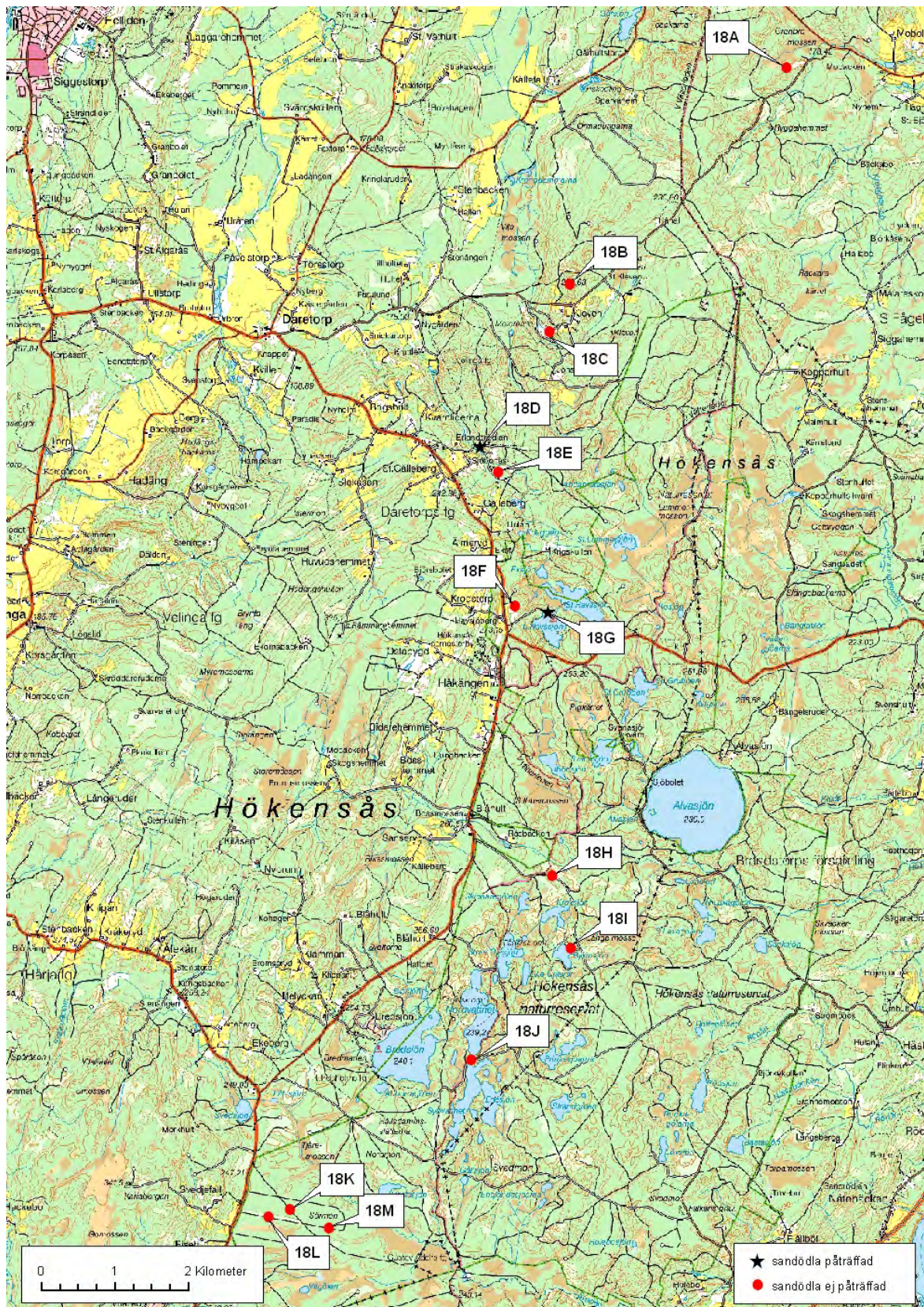
**Läge:** Dala grustag, ca 850 m SO Alebäcken.

**Beskrivning:** Aktiv sand/grustäkt, med ett relativt rikt fältskikt, främst utbrett längs nordöstra krönet och i östra delen där brytning inte pågår för tillfället. Fältskiktet består här bl.a. av smalbladigt gräs, en del fibblor, hallon och mjölkört. En del högar med rikare jord beväxade med ruderatvegetation fanns vid besöken i östra delen av tätten.

**Tidigare fynd av sandödra:** Inga dokumenterade.

**Observationer:** Lokalen besöktes vid två tillfällen, men endast en adult skogsödra *L. vivipara* observerades. Flera exemplar av den vanliga rovstekeln *Melinus arvensis* flög omkring i nordöstra delen. Vidare sågs hästmyror *Camponotus herculeanus* krypa omkring uppe på nordöstra krönet. En spillkråka *D. martius* hördes föga förvånande i närheten.

# Område 18. Daretorp-Bredsjön



Det största området med isälvs sediment i Skaraborg som sträcker sig längs hela Tidaholm kommuns östra del och Hjo kommuns sydvästra del. Här återfinns det kuperade Hökensås-området. Isälvsområdet fortsätter på bred front även in i Jönköpings län och sträcker sig där längs Vätterns västkust och en bra bit ner mot Habo/Bankeryd. 25 lokaler besöktes här, varav sandödlor hittades på två lokaler (lokal 18D och 18G).

Lokalerna 18B-C samt 18H-M, bedömdes inte vara lämpliga för sandödlor och besöktes bara en gång, se Bilaga 1-3. Lokal 18B respektive 18C utgörs av en avslutad och efterbehandlad sand/grustäkt 380m NO L Kleven samt en motorstadion sydväst om L Kleven. Fältskiktet i tälkten är mycket klen och består av mest av uppväxande ungtall i efterbehandlings spår. Ljung finns uppe längs västra krönet. Tälktens branta slänter vätter uteslutande mot väst eller norr. Fältskiktet vid motorbanan är sparsamt och tyder bitvis på friskare förhållanden (sparsamma partier med ljung, smalbladigt gräs, liten blåklocka, blåtåtel, björk, ek, liljekonvalj, lingon, gran). Här påträffades endast en skogsödlor *L. vivipara*. Lokal 18H är en ca 30 m lång syd-sydvästvärd sandig vägskärning 970 m NNV lokal 18I, men besöktes bara helt kort på vägen till lokal 18I. Fältskiktet består i huvudsak av ljung, lingonris och smalbladigt gräs. Lokal 14I utgörs av en sandig sydsluttning som ligger vid norra kanten av Björnsjön och skulle eventuellt kunna utgöra en lokal om det inte hade varit för det kraftiga slitaget av friluftsliv i området. Möjligen finns en liten restpopulation kvar i gränsområdet mellan tallskogen och badstranden likt lokal 18G (se längre fram). Det vore värdefullt att återbesöka lokalen vid lämplig väderlek framöver och koncentrera letandet till brynmiljöerna. Lokal 18J återfinns på den smala landtungan mellan sjöarna Nord och Sydvattnet (Hökensås), men utgörs av tallskog runt en sumpig kanal med skvattram och pors. Lokal 18K-M utgörs av sandiga skogsvägar i tallskog, men sydvända vägslänter saknas och området runt lokalerna är i övrigt mycket lite kuperat.

#### Lokal 18A

**Läge:** 990m V Mobacken.

**Beskrivning:** Avslutad och efterbehandlad sand/grustäkt med en nordvärd slänt kvar. På sydsidan av denna slänt finns dock sydvänd ljung och blåbärsbevuxen mark med en del sandblottor. Även uppe på krönet finns partier med lite planare öppen sand dit solen når under en ganska lång tid under dagen.

**Tidigare fynd av sandödlor:** Inga dokumenterade.

**Observationer:** Lokalen som sådan är kanske inte optimal för sandödlor, men bedömdes ändå som

potentiell och besöktes därför vid två tillfällen, det sista tillfället då sandödlor konstaterats vid Sjöbonäs. Vid sista tillfället sågs en skogsödlor *L. vivipara* och fyra prassel hördes, men det är osäkert vilken art. Vidare sågs ett stort antal exemplar av brun sandjägare *C. hybrida*. Vid första besöket hördes en gök *Cuculus canorus* i närheten.

#### Lokal 18B

**Läge:** 380m NO L Kleven.

**Beskrivning:** Avslutad och efterbehandlad sand/grustäkt, med slänter åt V. Mycket sparsam vegetation i form av ljung som enbart är koncentrerad längst upp på krönet. Inga lämpliga sandödlor kunde hittas.

**Tidigare fynd av sandödlor:** Inga dokumenterade.

**Observationer:** Inga.

#### Lokal 18C

**Läge:** 380m NO L Kleven.

**Beskrivning:** Avslutad och efterbehandlad sand/grustäkt, med slänter åt V. Mycket sparsam vegetation i form av ljung som enbart är koncentrerad längst upp på krönet. Inga lämpliga sandödlor kunde hittas.

**Tidigare fynd av sandödlor:** Inga dokumenterade.

**Observationer:** Inga.

#### Lokal 18D

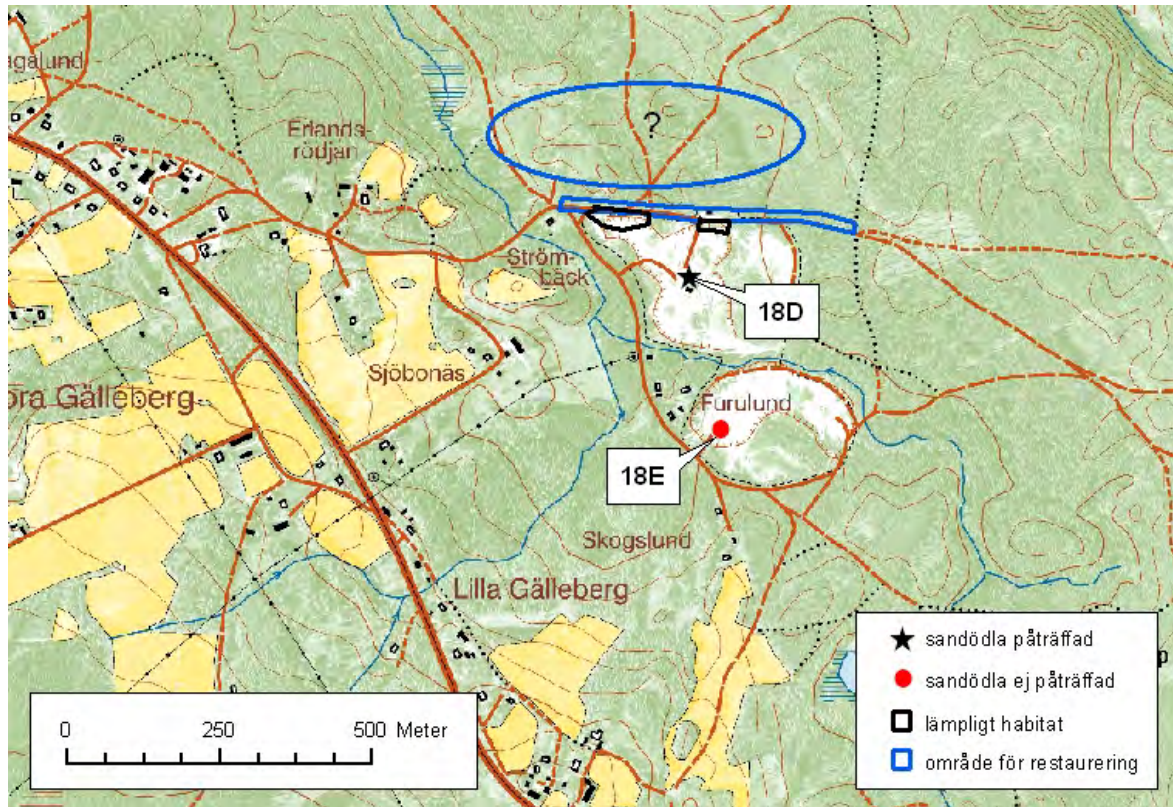
**Läge:** Ca 320 m NO Sjöbonäs.

**Beskrivning:** Sydvärd vägslänt längs den norra tälkten i Sjöbonäs. Vägslänten är ca 100 m lång och vätter rakt åt söder och tälkten. Då denna del i tälkten inte är föremål för brytning (och förmodligen aldrig blir aktuell framöver heller), har ett gynnsamt fältskikt bestående av bl.a. ljung, åkervädd, käringtand och lupiner bredd ut sig. Ljungen är rikligt förekommande upp till någon meter från väggkanten, men saknas längre ut mot tälktområdet, där vegetationen är mer uttunnad. Gamla körspår tyder på att lokalen bitvis kan vara utsatt för kraftigt markslitage.

**Tidigare fynd av sandödlor:** Inga dokumenterade.

**Observationer:** Lokalen besöktes två gånger; den sista gången efter att sandödlor hittats på lokal 22F. Besöket gjordes pga att miljöerna är jämförbara. Vid sista besöket sågs en adult sandödlehona och två juvenila sandödlor *L. agilis*. I övrigt sågs flera fångstgropar av *M. formicarius*.

**Skötsel förslag:** Tälktillståndet bör ses över när det gäller efterbehandling och brytningsverksamheten så att sandödlan kan fortleva här. Den sydvända slänten som finns idag längs vägslänten bör bibehållas. Motocrosskörning bör förhindras i slänten. Det är viktigt att uppväxande träd huggs



Lokal 18D. Sydvänd vägslänt vid den norra tåkten ca 320 m NO Sjöbonäs. Vägslänten vätter rakt åt söder och den norra tåkten. Ett rikt fåltskikt finns, liksom ytor med blottad sand/grus. Vy åt O, 18 augusti 2006

ned för att undvika skuggning av äggläggningssytor och födosöksområde. Längs de skogsvägar i området som har förbindelse med tåkten bör träd huggas ner i kantzoner (se inringade blå områden i kartan). Zonerna bör vara ca fem meter om vardera sidan av vägarna för att erbjuda uppehållsmiljöer för sandödlorna. Så länge tåkten är i drift bör det kontinuerligt skapas sydvända slänter med öppen sand i tåkten, gärna i norra delen i närheten av vägslänten. Då tåkten avslutas bör ett naturvårdsavtal upprättas för att trygga en gynnsam skötsel och sandödlans fortlevnad på lokalen.

#### Lokal 18E

**Läge:** Ca 400 m SO Sjöbonäs.

**Beskrivning:** Den södra tåkten av två befintliga vid Sjöbonäs. Aktiv sand och grustäkt med ett relativt fattigt fältskikt, mestadels bestående av lupiner. Täktslänterna är i den västra delen av tåkten som jag besökte i många fall mycket branta och vätter mot nordväst. I tåkten finns dock en och annan sydvänd slänt, men ingen av dem verkar ligga orörd särskilt länge. I västra delen av tåkten är brytningen i princip avslutad, medan det i den östra delen (med annan ägare) fortfarande pågår brytning. Då sandödlorna konstaterades vid den norra tåkten på lokal 18D, bör denna lokal ändå betraktas som potentiell, i synnerhet efter att täktverksamhet avslutats. Ett vattendrag går dock mellan täkterna och utgör ett effektivt vandringshinder.

Vägen som förbinder täkterna är ca 400 m lång och skär samma vattendrag, varför det inte är troligt att ödlorna förflyttar sig mellan täkterna på egen hand. Möjligen kan denna lokal på sikt utgöra en lokal för eventuell förflyttning av sandödlor från den norra tåkten.

**Tidigare fynd av sandödlor:** Inga dokumenterade.

**Observationer:** Lokalen besöktes bara en gång pga det fattiga fältskiktet och avsaknad av gynnsamma strukturer för sandödlor. Inga ödlor sågs.

#### Lokal 18F

**Läge:** 190 m NO Havsjöberg.

**Beskrivning:** Avslutad sand/grustäkt med ett relativt rikt fältskikt i norra kanten bestående av bl.a. ljung, käringtand, lupiner och smalbladigt gräs. Här växer även hårbjörnmossa, enbjörnmossa, lavar och *Salix*. Uppe på norra krönet finns en sydvänd avsats som skulle kunna utgöra födosöksområde för sandödlor. Däremot saknas egentliga äggläggningssytor, men de skulle enkelt kunna återskapas i syfte att hjälpa upp populationen vid Lilla Havsjön. Tåkten är spärrad med låst vägbom. Eventuellt tas material för husbehov.

**Tidigare fynd av sandödlor:** Inga dokumenterade.

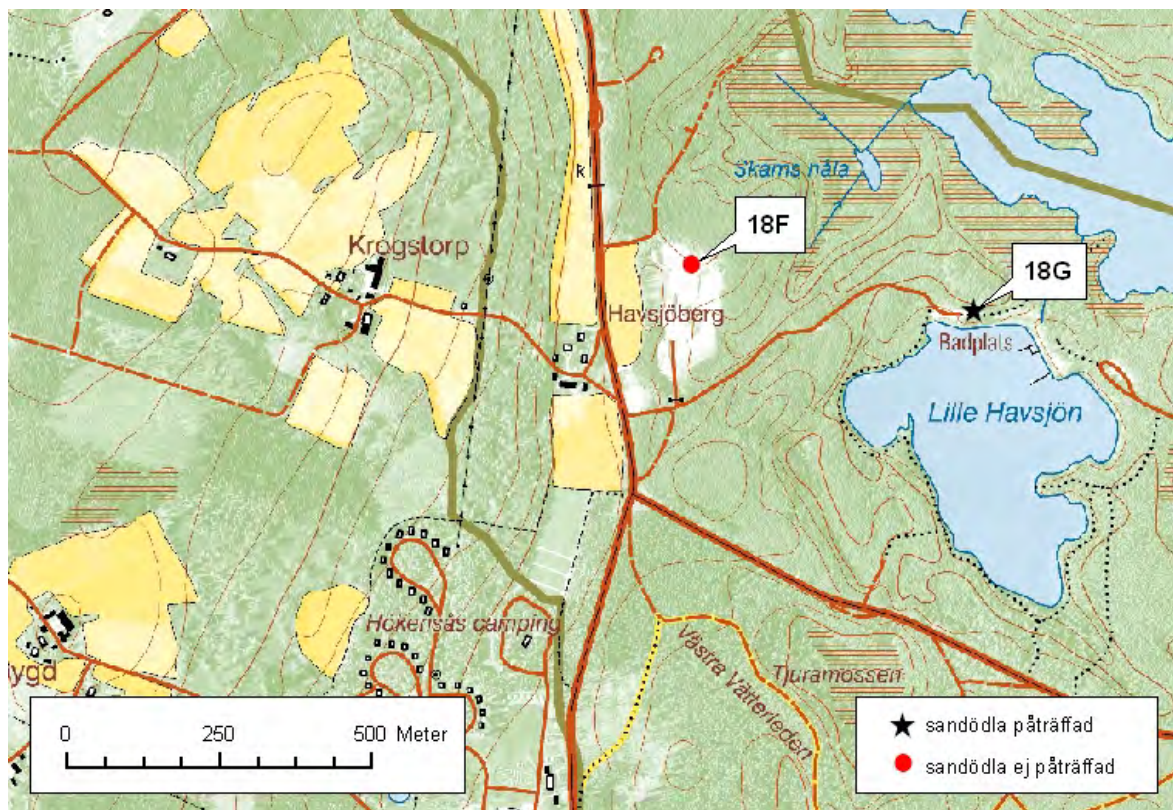
**Observationer:** Lokalen besöktes vid två tillfällen; det sista besöket gjordes i september efter att sandödlor påträffades vid Lilla Havsjön. Då sågs en vanlig snok (*Natrix natrix*), en adult skogsödlor *L. vivipara* samt två juvenila ödlor, troligen skogsödlor. De hann dock inte observeras tillräckligt länge för en säker artbestämning.

## Lokal 18G

**Läge:** Vid Lilla/Lille Havssjön, 650 m O Havsjöberg.

**Beskrivning:** Badplats i norra kanten av sjön som begränsas av tall och björkskog i norr, väster och öster samt sjön i söder. Denna typ av lokal verkar vara ovanlig från dessa breddgrader i landet. Endast en liknande lokal beskrivs i Jönköpingsinventeringen (Lydänge & Berglind 2003), men där sandödlor inte kunde påträffas. I en inventering av sandödlor i Kalmar län (Lydänge 2005) beskrivs ett par kustnära lokaler där sandödlan i ett fall anges lägga ägg på begränsade ytor med blottad sand på en badstrand. Ytor med blottad sand förekommer mycket sparsamt och finns endast i norra kanten av badplatsen i anslutning till tallskogen. Här finns också en sluttande (30°) sydost-sydvästvänd solexponerad slänt med relativt öppen sand på ca 2 x 30 m, bitvis avbruten av partier med glesvuxet gräs. Gräset närmast slänten är också relativt glesvuxet. Själva stranden ända ut mot sjön är också gräsbevuxen. I en smal bård mot den högvuxna björkinblandade tallskogen norr om badplatsen finns kraftiga ljungbestånd, liksom norr om parkeringen, nedanför den tallbevuxna kullen. I övrigt är fältskiktet i de gynnsamma partierna klen och består främst av blåbär- och lingonris samt grå och gulvit renlav. **Tidigare fynd av sandödlor:** Inga dokumenterade.

**Observationer:** Lokalen besöktes vid två tillfällen. Vid det första tillfället (ej dokumenterat) var badplatsen och sandödlehabitatet spärrade för genomsök av soldyrkande *Homo sapiens*. Därför förlades ytterligare ett besök i slutet av säsongen. Vid det senare tillfället sågs tre juvenila sandödlor *L. agilis*. Vidare hördes ett prassel vid parkeringen som troligen också kom från en sandödlor. **Skötsel förslag:** I dagsläget behövs troligen inga skötselåtgärder i och med att lokalen hålls öppen genom badplatsen. En åtgärd som dock skulle gynna arten vore att skapa större solbelysta ytor för födosök genom att gallra ur björken från tallbeståndet närmast stranden och skapa för ljung att etablera sig på. Som det är nu tycks ödlorna vara begränsade till den smala bården med ljung närmast slänten. Slänten hålls förmodligen öppen av trampet från badgäster, men bör hållas under uppsikt så att den inte växer igen. Samtidigt kan det vara svårt att finna en kompromiss mellan ödlor och människor på denna till synes populära badplats. Troligen kan den avslutade sand/grustakten på lokal 18F (500 m därifrån) restaureras och sandödlor flyttas dit för att trygga artens fortlevnad i området. Naturvårdsavtal är nödvändigt för att trygga en för sandödlan långsiktigt gynnsam skötsel på lokalen.





*Lokal 18D. Vägslänten är till vänster i bilden. Vy åt SO, 18 augusti 2006.*



*Lokal 18F. Badstranden vid L Havsjön sluttar svagt åt söder och är solexponerad större delen av dagen. Vy åt NO, 5 september 2006.*



*Lokal 18G. Panoramavy som visar läget på badstranden i förhållande till sjön. Stora delar av sanden är gräsbevuxna, medan den övre hälften till vänster i bilden är blottad eller endast glest bevuxen. Vy åt O-SO, 5 september 2006.*