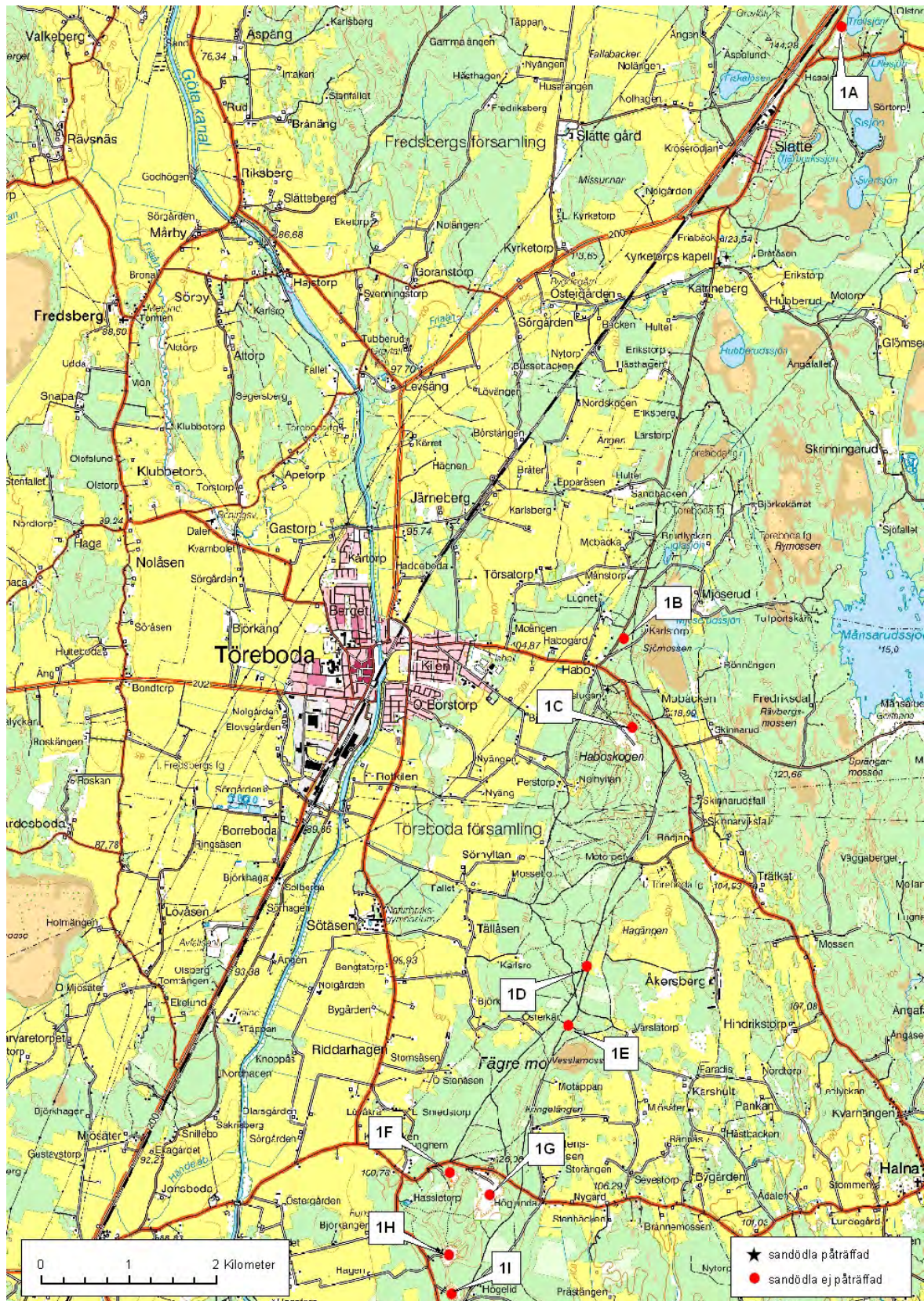


Bilaga 1. Områdesbeskrivningar

Fd Skaraborgs län

Område 1. Töreboda	36
Område 2. Forsvik-Hultet.....	39
Område 3. Brännebrona	41
Område 4. Ekeskog	43
Område 5. Mölltorp-Fagersanna.....	44
Område 6. Timmersdala	55
Område 7. Järpåsen-Tibro.....	56
Område 8. Österplana-Blomberg.....	59
Område 9. Lundsbrunn-Abrahamstorp	61
Område 10. Vättilösa-Huleryd	62
Område 11. Ulvåker	63
Område 12. Ripanäs-Röå.....	65
Område 13. Lidköping	66
Område 14. Mofalla-Korsberga	67
Område 15. Vinköl.....	69
Område 16. Stora Bjurum.....	70
Område 17. Dala	71
Område 18. Daretorp-Bredsjön	72
Område 19. Edsvära	79
Område 20. Mösseberg	80
Område 21. Madängsholm-Vättak.....	81
Område 22. Bäck-Härja.....	84

Område 1. Töreboda



Lokal 1A

Läge: Vid Trollsjön, ca 500 m NO Hassleflo.

Beskrivning: Avslutad och efterbehandlad sand/grustäkt med ett fattigt fältskikt, bestående främst av glesa ljungbestånd, blåbär- och lingonris samt smalbladigt gräs. Hårbjörnmossa täcker stora delar av sanden. Ytor med öppen sand finns främst längs äldre motocrossspår och i nordöstra delen ovanför sjön. Tall har planterats över hela den norra svagt sluttande sydvända slänten och kommer inom snar framtid skugga större delen av den öppna sanden.

Tidigare fynd av sandödlor: Inga dokumenterade.

Observationer: Lokalen besöktes endast en gång då den bedömdes som icke trolig för sandödlor. Då sågs endast ett flertal fångstgropar av vanlig myrlejonslända *Myrmeleon formicarius*. Författaren har observerat bibagge *Apalus bimaculatus* här den 23/4 2006.

Lokal 1B

Läge: Ca 820 m NO Habogård.

Beskrivning: Avslutad och efterbehandlad sand/grustäkt med ett relativt klen fältskikt i själva täkten, men med utbredda ljungbestånd uppe på krönet. Fältskiktets dominans av ljung, blåbär- och lingonris bryts här och var upp av bl.a. höstfribla, smalbladigt gräs och hallon. Täktens norra sydvästvända slänt ligger i en mindre öppen kraftledningsgata (syns inte på topografiska/terrängkartan). I området finns gott om sandiga vägar, småtäkter och andra öppna sandytter. Ridning pågår dock i området och lämnar inte många ytor orörda. Täktens sydvända slänt är t.ex. i princip helt upptrampad av ridhästar.

Tidigare fynd av sandödlor: Inga dokumenterade.

Observationer: Lokalen besöktes vid två tillfällen, men inga sandödlor påträffades. Däremot sågs ett par adulta individer och hördes fyra prassel av skogsödlor *Lacerta vivipara*. Vidare observerades ett flertal fångstgropar av (*M. formicarius*) på de få ställen där sanden får vara ifred från tramp. Författaren har observerat bibagge *A. bimaculatus* här den 23/4 2006.

Lokal 1C

Läge: Vid Haboskogen, ca 300 m SO Mostugan.

Beskrivning: Avslutad och efterbehandlad sand/grustäkt med ett relativt klen fältskikt längs slänterna. I norra delen av täktbotten finns dock ett område med lite rikare vegetation bestående bl.a. av ljung (mycket lite), blåbär- och lingonris, smalbladigt gräs, lupin, rölleka, smalbladigt gräs, renfana, kråkvicker, gråbo och hallon. Här finns också en del tall. I området förekommer omfattande motocrosskörning, vilket är direkt olämpligt, i

synnerhet som området ligger inom området för den kommunala vattentäkten.

Tidigare fynd av sandödlor: Inga dokumenterade.

Observationer: Lokalen besöktes vid tre tillfällen. Vid första tillfället konstaterades lokalens norra del uppe på norra krönet vara relativt gynnsam ur ödlesynpunkt. Observationer gjordes dock varken av sandödlor eller skogsödlor. Vid andra tillfället hördes fyra prassel, varav två lite kraftigare, men inga ödlor hann upptäckas. Detta föranledde ett tredje besök, dock utan resultat. Observationer gjordes endast av en adult huggorm *Vipera berus*, tre kopparödlor *Anguis fragilis*, gökbiet *Nomada rufipes* samt ett flertal fångstgropar av vanlig myrlejonslända *M. formicarius*. Författaren har observerat bibagge *A. bimaculatus* här den 23/4 2006.

Lokal 1D

Läge: Ca 970 m NO Österkärr.

Beskrivning: Sandig skogsväg i V-O riktning. Terrängen är plan, vilket inte är gynnsamt ur sandödlesynpunkt. Lokalen bedömdes inte som trolig sandödlelokal och besöktes endast en gång.

Tidigare fynd av sandödlor: Inga dokumenterade.

Observationer: Inga.

Lokal 1E

Läge: Ca 500 m O Österkärr.

Beskrivning: Sandig skogsväg i V-O riktning. Terrängen är plan, vilket inte är gynnsamt ur sandödlesynpunkt. Lokalen bedömdes inte som trolig sandödlelokal och besöktes endast en gång.

Tidigare fynd av sandödlor: Inga dokumenterade.

Observationer: Inga.

Lokal 1F

Läge: 500 m NO Hassletorp.

Beskrivning: Aktiv sand/grustäkt, med ett relativt klen fältskikt, främst utbrett längs norra och nordöstra krönet. Fältskiktet består bl.a. av ett fåtal ljungbestånd, blåbär- och lingonris, smalbladigt gräs, hårbjörnmossa och enbjörnmossa. På östra delen av krönet tillkommer bl.a. mjölkört och hallon. På täktbotten växer endast gräs.

Tidigare fynd av sandödlor: Inga dokumenterade.

Observationer: Författaren har observerat bibagge *A. bimaculatus* här den 23/4 2006. Under denna inventering observerades endast brun sandjägare *Cicindela hybrida*.

Lokal 1G

Läge: Ca 500 m NV Höglunda.

Beskrivning: Aktiv sand/grustäkt. Lokalen bedömdes inte som trolig sandödlelokal och besöktes endast en gång.

Tidigare fynd av sandödla: Inga dokumenterade.

Observationer: Inga.

Lokal 1H

Läge: 500 m NV Högelid.

Beskrivning: Aktiv sand/grustäkt. Lokalen bedömdes inte som trolig sandödlelokal och besöktes endast en gång.

Tidigare fynd av sandödla: Inga dokumenterade.

Observationer: Inga.

Lokal 1I

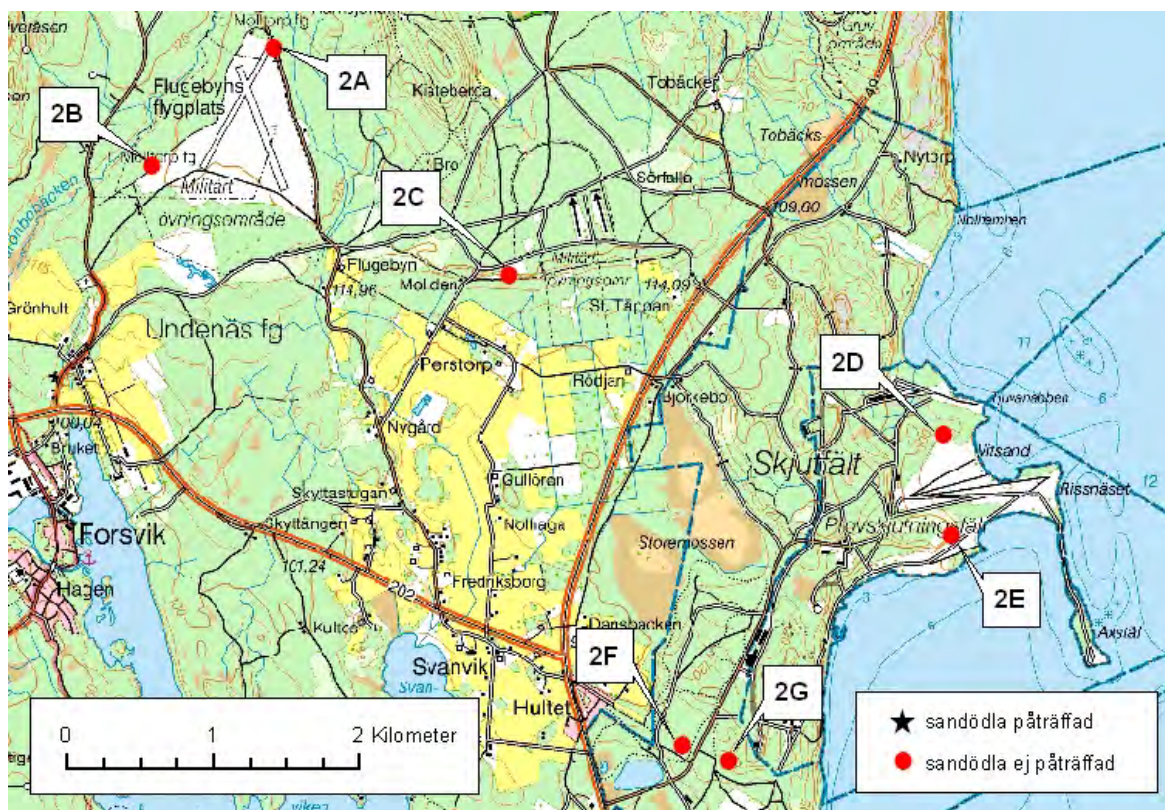
Läge: 200 m V Högelid.

Beskrivning: Aktiv sand/grustäkt. Lokalen bedömdes inte som trolig sandödlelokal men besöktes två gånger p.g.a. att författaren blandat ihop lokalen med lokal 1C.

Tidigare fynd av sandödla: Inga dokumenterade.

Observationer: Inga.

Område 2. Forsvik-Hultet



Lokal 2A

Läge: Flugebyns flygplats, N delen. 1.6 km NNO Forsviks kyrka.

Beskrivning: Plan gräsmark med frodig ljungevgetation. Saknar sydvända slänter och blottad mark och bedömdes därför som olämplig för sandödlor.

Tidigare fynd av sandödlor: Inga dokumenterade.

Observationer: Inga.

Lokal 2B

Läge: Flugebyns flygplats, SV delen. 2.7 km NO Forsviks kyrka.

Beskrivning: Plan gräsmark med frodig ljungevgetation. Saknar sydvända slänter och blottad mark och bedömdes därför som olämplig för sandödlor.

Tidigare fynd av sandödlor: Inga dokumenterade.

Observationer: Inga.

Lokal 2C

Läge: Flugebyns militära övningsområde, 1.1 km O Flugebyn.

Beskrivning: Avslutad sand/grustäkt som verkar användas av försvaret som övningsplats. Fältskiktet är sparsamt i huvuddelen av täkten, men är rikare

uppe på täktens norra och östra krön samt i täktbottens sydvästra del. Fältskiktet utgörs på täktbotten bl.a. av rikliga bestånd med höstfibblor, smalbladigt o bredbladigt gräs, rölleka och renfana. Uppå på täktrönet tillkommer en del ljungebstand.

Tidigare fynd av sandödlor: Inga dokumenterade.

Observationer: Lokalen besöktes vid två tillfällen men observationer gjordes endast av en huggorm *V. berus*, två adulta individer samt en juvenil skogsödlor *L. vivipara*. En bälgeting *Vespa crabro* sågs ta en trädgårdshumla *Bombus hortorum* eller ljunghumla *B. jonellus* i flykten.

Lokal 2D

Läge: FMV Provplats (N Axstål), bryn 360 m SV Tjuvanabben.

Beskrivning: Plan gräsmark med låga ljungebstand. Saknar sandblottor. Bedömdes inte som lämplig för sandödlor.

Tidigare fynd av sandödlor: Inga dokumenterade.

Observationer: Inga.



Lokal 2c. Avslutad sand/grustäkt vid Flugebyns militära övningsområde, 1.1 km O Flugebyn. Fältskiktet är klent utom uppe på krönet och i SV delen. Vy åt NO, 17 augusti 2006.

Lokal 2E

Läge: FMV Provplats (N Axstål) sand/grustäkt 560 m SV Vitsand.

Beskrivning: Husbehovstäkt med sparsamma ljungbestånd. Täkten är efterbehandlad med tallplantering på krönen, men det finns fortfarande sydvända slänter som dock är för branta för sandödlor. Lokalen bedömdes därför som ej trolig för sandödlor.

Tidigare fynd av sandödlor: Inga dokumenterade.

Observationer: Inga.

Lokal 2F

Läge: FMV Provplats, ca 750 m SO Hultet.

Beskrivning: Öppen sandig yta i mindre glänta. Saknar slänter och tycks användas som parkering. Bedömdes som ej trolig för sandödlor.

Tidigare fynd av sandödlor: Inga dokumenterade.

Observationer: Inga.

Lokal 2G

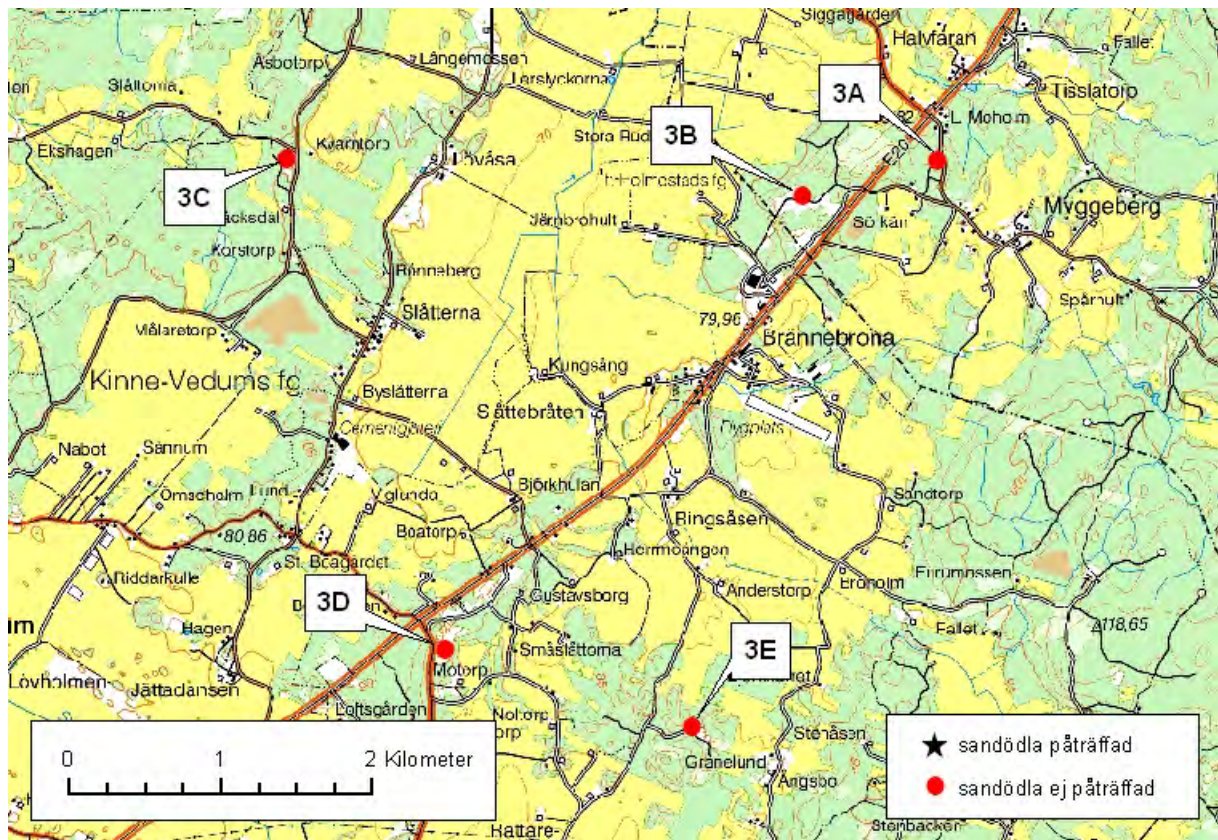
Läge: FMV Provplats, ca 1,1 km SO Hultet.

Beskrivning: Avslutad husbehovstäkt med sparsam vegetation. Omgivningen tyder på fuktiga förhållanden. Inga lämpliga miljöer för sandödlor kunde hittas.

Tidigare fynd av sandödlor: Inga dokumenterade.

Observationer: Inga.

Område 3. Brännebrona



Lokal 3A

Läge: 300 m SO om L Moholm.

Beskrivning: Avslutad och delvis efterbehandlad sand/grustäkt. Inga lämpliga sandödlemljöer kunde hittas.

Tidigare fynd av sandödlor: Inga dokumenterade.

Observationer: Inga.

höstfibblorna. Ett exemplar togs med håv. Tio flygande fåglar och ett trettiotal bohål av backsvala *Riparia riparia* sågs i en lägre sandbank på väg in i täkten från betonggjuteriet. Författaren har observerat bibagge *A. bimaculatus* här den 22/4 2006.

Lokal 3C

Lokal 3B

Läge: 650 m NO Brännebrona betonggjuteri.

Beskrivning: Avslutad och efterbehandlad sand/grustäkt, med ett relativt rikt men gles fältskikt, främst utbrett längs norra krönet och i södra delen innan vägbommen vid infarten. Fältskiktet består bl.a. av höstfibbla, smalbladigt gräs, kärringtand, ungbjörk och sälj. I en tidigare efterbehandling har tall planterats längs den norra sydvända slänten. Ungtallen hotar att inom snar framtid skugga de få ytor med öppen sand som finns kvar här.

Tidigare fynd av sandödlor: Inga dokumenterade.

Observationer: Lokalen besöktes endast en gång då den bedömdes som icke trolig för sandödlor. Brun sandjägare *C. hybrida* sågs, liksom vildbin troligen av släktet *Lassioglossum* som besökte

Läge: 170 m VSV Kvarntorp.

Beskrivning: Avslutad och efterbehandlad sand/grustäkt som troligen används som husbehovstäkt då och då. Fältskiktet är relativt rikt och består bl.a. av ljung, en hel del höstfibblor, blåbärsris, hallon, mjölkört och ungbjörk i friskare partier. Omgivningen domineras av gran, vilket tyder på friskare förhållanden.

Tidigare fynd av sandödlor: Inga dokumenterade.

Observationer: Lokalen besöktes vid två tillfällen, men observationer gjordes endast av brun sandjägare *C. hybrida*.

Lokal 3D

Läge: 250 m NV Motorp.

Beskrivning: Avslutad och nyligen efterbehandlad (utsläntad) sand/grustäkt. Inga lämpliga sandödemiljöer kunde hittas.

Tidigare fynd av sandödda: Inga dokumenterade.

Observationer: Inga.

Lokal 3E

Läge: 600m NV Granelund.

Beskrivning: Avslutad och efterbehandlad sand/grustäkt. Inga lämpliga sandödemiljöer kunde hittas.

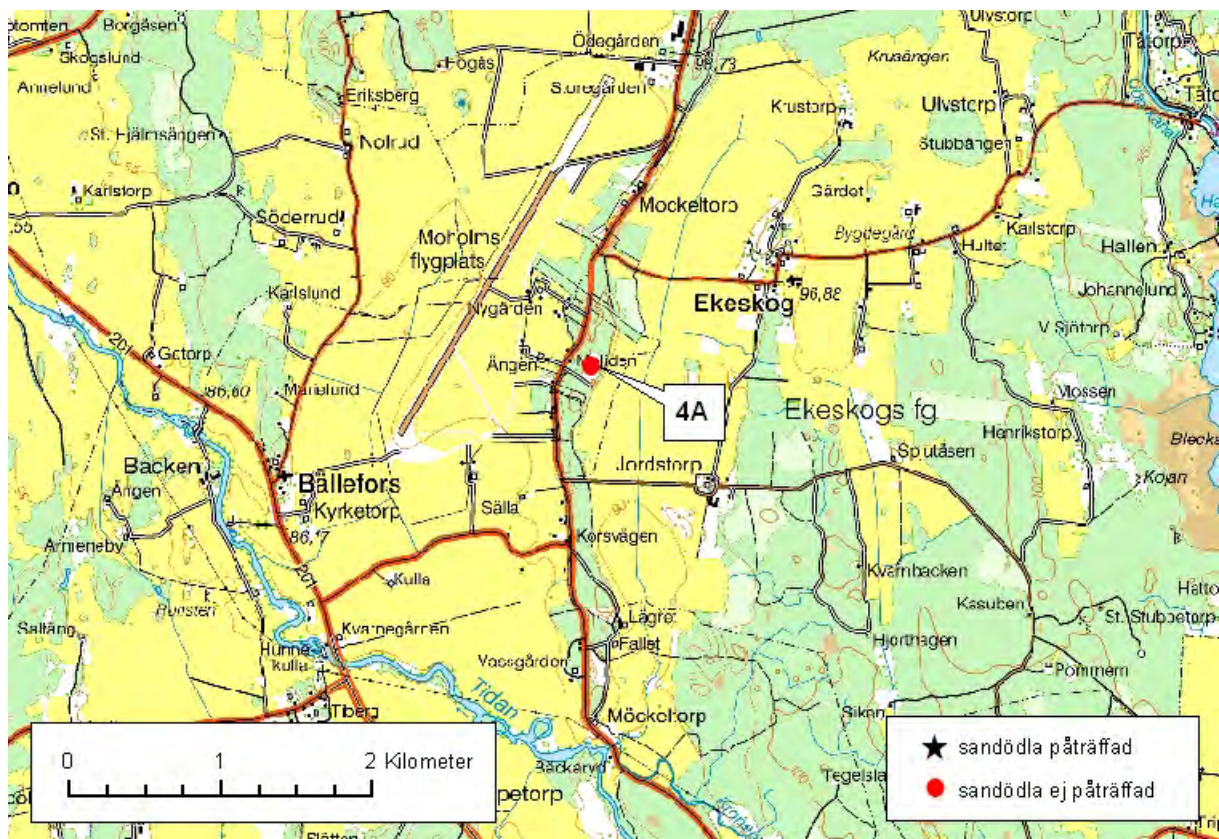
Tidigare fynd av sandödda: Inga dokumenterade.

Observationer: Inga



Lokal 3b. Avslutad och efterbehandlad sand/grustäkt, 650 m NO Brännebrona betonggjuteri. Fältskiktet är bitvis relativt rikt, främst utbrett längs norra krönet och i södra delen innan vägbommen vid infarten. Vy åt NNV, 22 april 2006.

Område 4. Ekeskog



Lokal 4A

Läge: 140 m OSO Moliden.

Beskrivning: Aktiv sand/grustäkt. Inga lämpliga sandödlemljörer kunde hittas.

Tidigare fynd av sandödlor: Inga dokumenterade.

Observationer: Inga.

Område 5. Mölltorp-Fagersanna

