



LÄNSSTYRELSEN
VÄSTRA GÖTALANDS LÄN

Mosippa i Västra Götalands län

Inventering 2008



Rapportnr: 2008:102

ISSN: 1403-168X

Författare och rapportansvarig: Kaisa Malmqvist, naturvårdsenheten

Utgivare: Länsstyrelsen i Västra Götalands län, Naturvårdsenheten

Foto: Helena Lager, Länsstyrelsen i Kalmar län

Kartor: © Lantmäteriet



Rapporten finns som pdf på www.lansstyrelsen.se/vastragotaland under Publikationer/Rapporter

Förord

Ett av de åtgärdsprogram som tas fram inom ramen för Naturvårdverkets satsning på hotade arter, är åtgärdsprogrammet för brandgynnad flora, där arterna mosippa och brandnäva lyfts fram särskilt.

Denna rapport redovisar resultatet av en inventering av kända lokaler för mosippa i Västra Götalands län. Inventeringen utfördes 2008 av ideella botaniker från Västergötlands Botaniska förening samt av personal från Länsstyrelsen i Västra Götalands län.

Stort tack till alla som hjälpt till i inventeringen!

Kaisa Malmqvist

Koordinator för åtgärdsprogram för
hotade arter

Länsstyrelsen i Västra Götalands län

Innehållsförteckning

Förord.....	1
Innehållsförteckning	2
Sammanfattning	6
Inledning.....	6
Hot mot arten	6
Metodik	7
Resultat och diskussion	7
Resultattabell.....	8
Skötsel på mer välmående lokaler.....	9
Fortsatt arbete	11
Referenser.....	12
Bilaga 1. Lokaler	13
Bollebygd	15
Bollebygd	16
1. Årred	16
Borås	16
2. Tämta Dövedalen.....	16
3. Vänga Ersås.....	17
Essunga.....	17
4. Stigkant 470 m O om Pädertorpabacke	17
5. Stor sanddyn i tallhedskog 350 m NO om St. Krokstorp	17
Falköping.....	17
6. Betesmark 200 m V om BONDARP.....	17
7. Hage, grusås 500 m VSV om GÖKHEMs kyrka	18
8. Skogsväg, mosse 800 m SV om BREMAD.....	18
9. Skogsväg, kärr 600 m SO om STOREGÅRDEN	18
Gullspång.....	18
10. Barrskog, stig 850 m NO om VÄSTERÄNG	18
11. Tallmo, åkerkant 250 m SO om HÖLJEMOSSEN	18
12. Vägkant 175 m O om EBBETORP	18
Herrljunga.....	19
13. Orrholmen (Mellan Kullingsvik och Orrholmen. Skog, gräshed, strandängar)	19
13.1 Orrholmen 1	19
13.2 Orrholmen 2	19
13.3 Orrholmens gård	20
14. 200 m östsydöst om Nordgården. Svedjad vägslänt.....	20
15. Hägdene	20
16. Söder om Hult.....	20
17. Remmene skjutfält	21
17.1 Remmene skjutfält, Samuelstorp vid väg.....	22
17.2 Remmene skjutfält, 200 m sydsydväst om Samuelstorp. Ljunghed.....	22
17.3 Remmene skjutfält, sydväst om Samuelstorp	22
17.4 Remmene skjutfält, Samuelstorp sydöst	22
17.5 Remmene skjutfält, Samuelstorp sydöst 2	22
17.6 Remmene skjutfält, Samuelstorp, längs väg söderut 1	22

17.7 Remmene skjutfält, 300 m SSO om Samuelstorp 2.....	23
17.8 Remmene skjutfält, 300 m SSO om Samuelstorp.....	23
17.9 Remmene skjutfält, Samuelstorp, längsmed väg söderut 2.....	23
18. Torräng, banvall 100-200 m NNV om Mollaryds hållplats	23
19. Mollaryds hållplats (Häljesgården).....	23
20. Söder om Hult (Molla bokskogs naturreservat)	23
21. Ljunga, Fålsjön	24
22. Hovmansgården	24
Karlsborg.....	24
23. Abrahamsson Barrskog 200 m SO om BACKEN	24
24. Tallhed 900 m SV om MOBOLET	24
25. Tallmo 1,3 km SO om FUSHULT	24
26. Tallmo 300 m SO om FUSHULT	25
26.1 Tallmo 450 m SOO FUSHULT 1	25
26.2 Tallmo 450 m SOO FUSHULT 2	25
26.3 Tallmo 370 m SO FUSHULT 1.....	25
26.4 Tallmo 370 m SO FUSHULT 2.....	26
26.5 Tallmo 320 m SO FUSHULT.....	26
26.6 Tallmo 320 m SSO FUSHULT	26
26.7 Tallmo 350 m SO FUSHULT.....	26
26.8 Tallmo 320 m S FUSHULT	26
26.9 Tallmo 360 m S FUSHULT	26
27. Tallmo 500 m SSV om GASHULT	26
28. Tallmo 600 m SV om MOBOLET	26
29. Tallmo 750 m SV om INGARYDSVAD.....	26
30. Norra skogen ca 500 m O om NABBEN	27
31. Vägkant och skog på NV-sluttningen av RÄVULEBERGET.....	27
32. Vägkant, tallmo 550 m O om BJÖRKULLEN.....	27
33. På skjutfältet ca 1,2 km VSV om RISSNÄSET	27
34. Tallmo 1 km SO om DANSBACKEN	28
35. Tallmo 500 m O om MOLIDEN.....	28
36. Tallmo 700 m O om BRO	28
37. Bölskullens naturvårdsområde	29
Marks kommun	29
38. 200 m NV SKEPHULTS K:A. Tallskog vid väg.....	29
39. 200 m S om BLÅSHULT	30
40. Vrå, Kinna, skogsväg, lövskog, sankmark	30
Skara.....	30
41. Betesmark 100 m N om KOLSHOLMEN	30
42. Bete 900 m N om ÖKULL	30
Skövde.....	30
43. Tallmo, grusgrop 400 m NNV om PERSTORP.....	31
44. Nytorp, intill tomtmark	31
Svenljunga	32
45. 100 m NV om MYRTORPET. Ljungbacke	32
46. Ararp. Betesmark	32
47. Haga vid Göjesjön	33
48. Norr om Hagalundsjön, gölar i Åtran och Ljungbacke	33
49. Alabäcken	33
50. Dammen	33
51. Risa vid Assman. Gölar, äng.....	34
52. Åstarpamossen	34
Tibro.....	35

53. Tallmo 100 m SV om ERIKSDAL.....	35
54. Tallmo 600 m SV om PETERSBORG	35
55. Tallmo ca 300 m OSO om SKARAMOSSENS nordspets	35
56. Tallskog S om TORPET	35
57. Skog 250 m NNO om HÄGGÅS	35
Tidaholm.....	36
58. Kulturmarker m m S om SKOGLUND	36
59. Skog i sluttningen 400 m SO om KOCKASJÖN	36
60. Skog m m 900 m OSO om KOCKASJÖN	36
61. Skog mm. N om KROKSJÖN.....	37
62. Skog vid vägskälet SO om BJÖRNSJÖN.....	37
62.1 Skog vid vägskälet SO om Björnsjön 1	38
62.2 Skog vid vägskälet SO om Björnsjön 2.....	38
63. Tallmo 1,2 km VSV om RYGGHEMMET	38
64. Tallmo 600 m NNO om RÅHALL	38
65. Tallmo 700 m VNV om KLEVATORPET.....	38
66. Tallmo ca 1,2 km N om LILLA KLEVEN.....	39
67. Gravfältet ca 250 m SO om DIMBO kyrka	39
68. KYMBO TALL, ca 600 m NNV om DJUPAFLOGEN	39
69. Skog 400 m V om SVARTEBACKEN	39
70. Barrskog 300 m NO om KRUTTLE.....	40
70.1 Barrskog 300 m NO om KRUTTLE 1	40
70.2 Barrskog 300 m NO om KRUTTLE 2.....	40
71. Tallmo ca 400 O om KRUTTLE.....	41
72. Brandområde väster om Prinsasjöarna.....	41
Tranemo	41
73. Sjöstrand 700 m S om Lagmanshaga	41
74. 400 m nordöst om BROBACKEN.....	42
75. Nygården, betesmark 300 m SO om kyrkan	42
76. VÅSTERRYD. Igenväxande åkrar och ängar	43
77. Öster om RYDA på båda sidor vägen. Tallskog.....	43
77.1 Öster om Ryda på båda sidor vägen. Tallskog.....	43
77.2 Öster om Ryda på båda sidor vägen. Tallskog.....	44
78. Grustag 200 m NO om LJUNGSÅTER	45
79. Östra Ryda, väggkant ca 400m SV om Östra Ryda.....	46
Töreboda	46
80. Tallmo m m 500 m N om ERIKSBERG.....	46
81. Tallmo vid gräns 800 m O om SLÄTTE HPL.....	47
82. Tallmo 300 m O om ÖSTERKÄRR	47
83. Tallskog 300 m NO om NOLHYLTAN	47
84. Tallskog 500 m O om KARLSRO	47
85. Tallmo 700 m ONO om HABO GÅRD.....	48
85.1 Tallmo 700 m ONO om Habo gård 1	48
85.2 Tallmo 700 m ONO om Habo gård 2	48
86. Tallskog 250 m NNV om SKINNARUDSFALL	49
87. Barrskog 300 m NV om NORDTORP	49
Ulricehamn.....	49
88. 200 m nordöst om SVENSTORP. Gammal betesmark.....	49
89. KINNARED. Fd stationen. Hagmark och ruderat.....	50
90. Sydöst om NYGÅRDEN. Grässlänt i skogsmark	51
91. 200 m sydväst om TORVÅS. Skogsbacke	52
92. Björkparken Timmele.....	53

93. Bondarp Hökerum	53
93.1 Bondarp Hökerum, norr om.....	53
93.2. Bondarp Hökerum, öster om	54
Vara.....	54
94. Fornminne NO om hembygdsgård	54
95. Beskogad sanddyn 350 m N om HÖGEÅS	54
96. Mosandsområde 400 m NNO om HÖGEÅS	54
97. Stigkant 330 m SO om PÄDERTORPABACKE	54
98. Stigkant 500 m ONO om PÄDERTORPABACKE	55
Vårgårda	55
99. 300 m NO om SVANTETORP (nytt namn 500 m VNV om Svantetorp).....	55
100. Tånga hed	56
101. Änet, Riddartorp	57
Bilaga 2. Inventeringsprotokoll.....	58
Bilaga 3. Sammanställning av lokaler	60

Sammanfattning

Under 2008 genomfördes en inventering av mosippa i Västra Götalands län, detta inom ramen för åtgärdsprogrammet för brandgynnad flora. Inventeringen utfördes 2008 av ideella botaniker från Västergötlands Botaniska förening samt av personal från Länsstyrelsen i Västra Götalands län. Tidigare kända lokaler för mosippa återbesöktes.

Resultatet tyder på att mosippa har gått tillbaka kraftigt i länet, framförallt i skogsmark. Orsaken till detta är sannolikt brist på störning. Den individrikaste lokalen i länet, Remmene skjutfält, är en ljunghed där man bedriver militär verksamhet och där man bränt av ytorna med jämna mellanrum.

Inledning

Åtgärdsprogram för hotade arter är en satsning som Naturvårdsverket gör, bland annat som en del i att uppnå miljömålet "Ett rikt växt- och djurliv". Mosippa är en av två fokusarter i åtgärdsprogrammet för brandgynnad flora. Den andra arten är brandnäva. Åtgärdsprogrammet föreslår bränning av skogsmark som huvudsaklig åtgärd (Granström A, 2007).

Mosippa (*Pulsatilla vernalis*) är en flerårig ört som tillhör familjen ranunkelväxter. En planta kan ha flera stänglar, som får var och en kan få stor rosa-vit klocka. Plantan är hårig och de mörkgröna, läderartade och bredflikiga bladen ligger tryckta mot marken i en rosett. Även om plantan inte blommar vissa år så kan bladrosetten hittas. Ingen vet hur gammal en planta kan bli. Fyra arter inom släktet *Pulsatilla* förekommer i Sverige. Förutom mosippa är det backsippa, fältsippa och nipsippa. Av dessa är det mosippan som blommar tidigast. I södra Sverige blommar mosippan redan i april-maj (Granström A, 2007). I de fall mosippan växer i betesmarker, har den ofta sällskap av backsippa. Backsippa och mosippa är lätta att skilja från varandra, då backsippan har en mörklila färg på blommorna och mer smalflikiga blad än mosippan. Backsippan blommar dessutom något senare.

Den typiska miljön för mosippa i Västra Götalands län har historiskt varit tallhedskogar i östra delen av länet. De flesta äldre fynd är från trakterna kring Hökensås. Lokalerna finns ofta på grusåsar. Mosippan betraktas som en brandgynnad art, huvudsakligen på grund av att den har svårt att föryngras om omkringliggande förnalager blir för tjockt. Fröna når då inte ned till marken så att de kan gro. Dessutom ligger mosippans blad ofta tryckta mot marken och plantan kan då bli överväxt av omgivande vegetation (Granström A, 2007).

De lokaler som återfinns i skogsmark i länet är ofta individfattiga (Bertilsson, A. m.fl., 2002). Frågan är om lokalerna alltid varit individfattiga, även om lokalerna varit fler än vad de är idag. Arten blommar en kort tid och det kan vara så att arten är förbisedd i viss mån, men de flesta markägare lägger sannolikt märke till denna vackra blomma.

I Västra Götalands län finns mosippa på ett par ljunghedsområden med koppling till militär verksamhet, där bränning förekommer som en del av skötseln. Det är uppenbart att störning som blottar öppna grusmiljöer gynnar arten. Ljunghedarna är bland de klart individrikaste miljöerna för mosippa i länet, där Remmene skjutfält i Herrljunga kommun står i en klass för sig. Mosippa kan även finnas i torra betesmarker.

Hot mot arten

Ett stort hot mot arten i skogsmark är beskuggning. Plantorna kan kvävas av tjocka mosstäckor och saknar då också möjlighet till fröspridning. Brist på störning, till exempel avsaknad av brand, bidrar till detta. Branden hjälper till att hålla tillbaka buskar och ris och skapar bar mark där det annars blir mattor av annan vegetation. Branden var förr en naturlig del i skogens succession. Idag förekommer inte bränder i lika stor omfattning.

Brist på kunskap om var arten finns är också ett hot. Många lokaler har förstörts av grustäkt, anläggande av vägar eller annan exploatering (Granström A, 2007).

I betesmarker kan avbetning vara ett hot. Arten blommar dock tidigt och om djurhållaren känner till arten, så kan betesregimen anpassas efter blomningsperioden. Själva bladrossetten är något giftig och brukar ogillas av djuren (Granström A, 2007).

I betesmarker är bristen på störning ett annat hot. Arten behöver blottad mark för att kunna gro och ett tjockt förnaskikt kan vara ett problem även i betesmarker. Naturvårdsbränning i liten skala kan vara ett komplement till bete. Även krattning kring lokalen för att blotta marken, samt röjning av sly kan gynna arten (Granström A, 2007).

Metodik

De uppgifter som Länsstyrelsen haft tillgång till är huvudsakligen de uppgifter som redovisas i Västergötlands flora (Bertilsson, A. m.fl., 2002). Många av dessa uppgifter är mer än 30 år gamla. Lokalerna behövde därför återinventeras. Detta sammanföll med ett allmänt upprop från Västergötland botaniska förening om att uppmärksamma mosippa som årets art 2008.

Det är svårt att hitta en liten mosippaplanta om man inte vet precis var den finns, framförallt i skogsmark. Koordinaterna i Västergötlands flora är inte så exakta. Länsstyrelsen har därför tagit hjälp av Västergötlands botaniska förening för att få hjälp med inventeringen. Där det varit möjligt har den tidigare rapportören av lokalen nu återbesökt den. De lokaler som inte besökts av ideella botaniker har besökts av personal från Länsstyrelsen.

Lokaler som besökts är huvudsakligen de som redovisats i Västergötlands flora. Dessutom fanns ytterligare enstaka fynduppgifter. Under inventeringens gång och vid möten med närboende har glädjande nog ytterligare några lokaler påträffats. Utöver detta besöktes ett cirka 16 hektar stort område i Hökensås naturvårdsområde (Tidaholm och Habo kommun) som brann under 2006, dock utan fynd av mosippa.

Vid besöket har en GPS-koordinat noterats, om inventeraren haft en GPS, lokalen har markerats på karta och antal plantor, varav antal som blommat, har noterats. Lokalens förutsättningar för mosippa har beskrivits och lokalens behov av skötsel och åtgärder har noterats, se inventeringsprotokoll i bilaga 2.

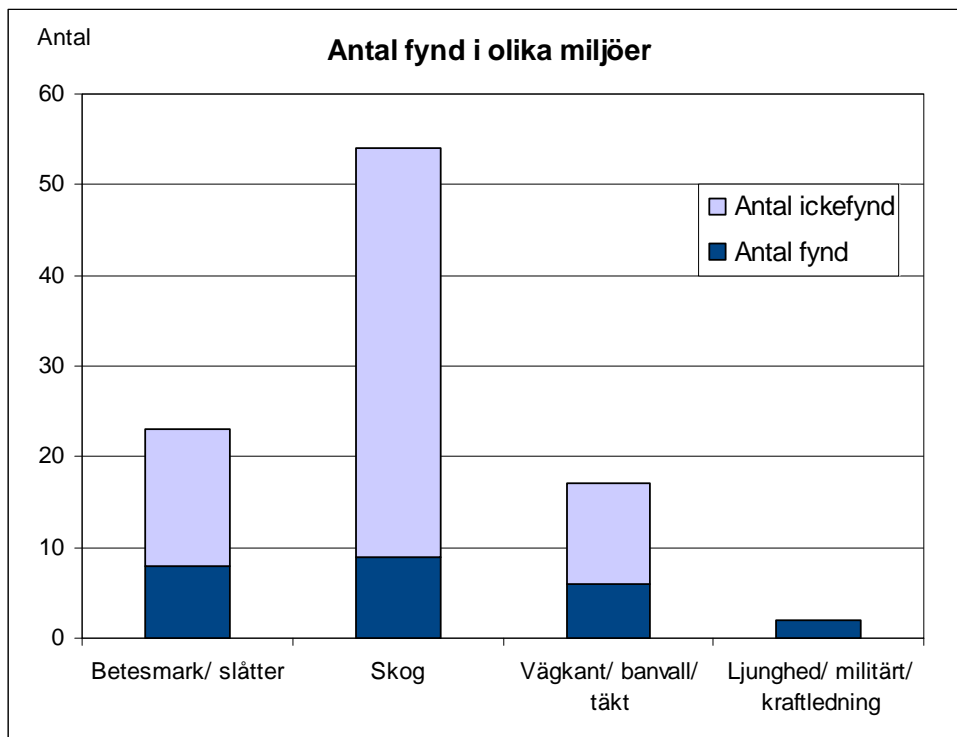
Resultat och diskussion

I denna rapport redovisas samtliga lokaler från Västergötlands flora samt ytterligare några lokaler besökts som Länsstyrelsen haft uppgift om. I resultatdelen redovisas 101 lokaler, se bilaga 1 och 3. Vissa av dessa har dellokaler vilket ger ett totalantal på 123 lokaler, se tabell 1.

Enstaka av lokalerna har inte besökts under 2008, på grund av att inventeraren känt till att mosippan redan är borta. I något fall har backsippa felaktigt rapporterats in som mosippa. Vissa av lokalerna har haft för ottydliga koordinater eller varit uppenbart felaktigt redovisade då miljön inte alls stämmer med mosippa.

Resultattabell		
Antal lokaler med fynd	24 st.	24 % av 101 lokaler
Antal lokaler med fynd, med dellokaler inräknat	43 st.	35 % av 123 lokaler
Antal lokaler utan fynd	77 st.	76 % av 101 lokaler
Antal lokaler utan fynd, med dellokaler inräknat	80 st.	65 % av 123 lokaler
Antal lokaler som redovisas i denna rapport	101 st.	
Antal lokaler, med dellokaler inräknat	123 st.	
Totalt antal plantor funna i inventeringen	233 st.	

Tabell 1. Resultat från inventeringen



Figur 1. Marktyp på de besökta lokalerna, med och utan fynd.

Huvuddelen av de tidigare fynden är från skogsmark. Figur 1 visar att detta inte återspeglar sig i antalet gjorda fynd i denna inventering. Av kvarvarande lokaler finns ungefär lika många i jordbrukslandskapet.

Det är svårt att hitta en mosippaplanta, kanske framförallt i skoglig terräng med mycket ris och mossa. Det är därför viktigt att komma ihåg att arten kan ha förbisetts i vissa fall och det är svårt att bedöma hur vanligt detta är. Det underlättar att veta vilken plats mosippan vuxit på förut. Av de ideella botanikerna, där många har haft kännedom om växtplatsen sedan tidigare, så har fynd gjorts på ca 30 % av lokalerna. Länsstyrelsens personal har rapporterat fynd från ca 15 % av lokalerna.

Skötsel på mer välmående lokaler

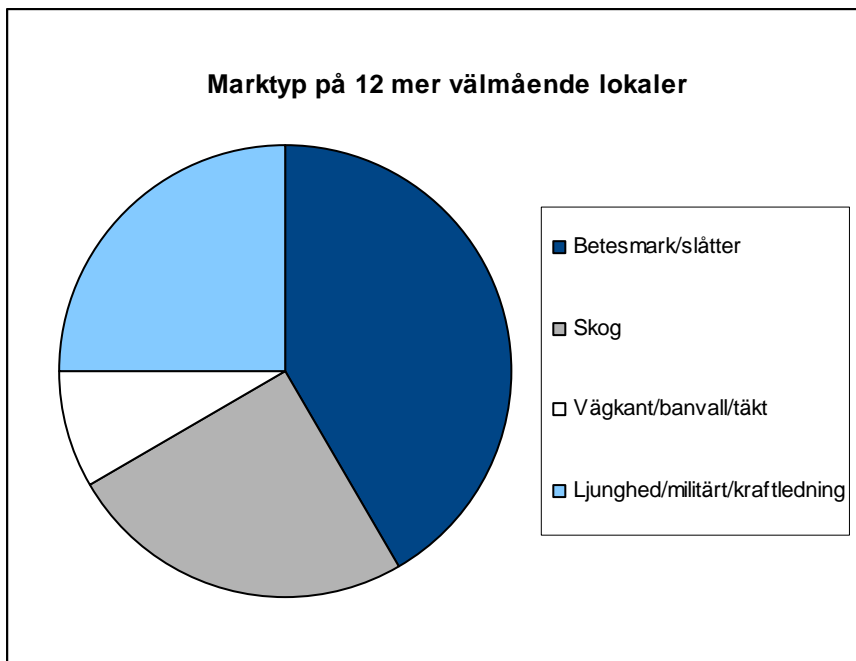
Mosippan verkar inte ha en ljus framtid i länet i dess mer typiska miljö; tallhedskogen. Om fynd har gjorts så är det oftast endast en eller möjligen två plantor kvar på platsen. Detta mönster känns igen från resultatet för en inventering av mosippa i Jönköpings län (Edqvist M., Magnusson, M. 2007).

Av 23 lokaler med fynd är det 12 av dem som har fynd av fler än två plantor. Notera att flera av dessa även har dellokaler (tabell 2).

Lokal	Totalt antal plantor	Kommun
13. Orraholmen	15	Herrljunga
17. Remmene skjutfält	Cirka 120	Herrljunga
26. Tallmo Fushult	Mellan 19-36	Karlsborg
43. Tallmo Perstorp	3	Skövde
70. Barrskog Kruttle	5	Tidaholm
75. Nygården	5	Tranemo
79. Östra Ryda, väggkant	15	Tranemo
85. Tallmo väst om Habo gård	7	Töreboda
89. Kinnared	12	Ulricehamn
91. Torvås	7	Ulricehamn
99. Svantetorp	4	Vårgårda
100. Tånga hed (naturreservat)	4	Vårgårda

Tabell 2. Redovisning av 12 mer välmående lokaler

Huvuddelen av lokalerna med fler än två plantor återfinns i odlingslandskapet (figur 2). Slutsatser man kan dra av detta är att arten går att förena med bete eller slåtter. Bete bör dock undvikas när mosippan blommar. Dessutom behöver den traditionella skötseln sannolikt kompletteras med någon form av markstörning, alternativt bränning under tidig vår innan blomning.



Figur 2. Marktyp för de 12 lokaler som har fler än 2 plantor.

Den största populationen av mosippa i länet är en ljunghed som används ett militärt skjutfält, Remmene skjutfält. Här har marken röjts och bränts under lång tid, vilket skapat utomordentliga förutsättningar för många hotade arter, inte bara mosippa. På skjutfältet finns även rariteter som klockgentiana med följearten alkonblåvinge, ljungögontröst, cypresslumner m.fl.



Bränning på Remmene skjutfält i april 2009. Foto Kaisa Malmqvist

Fortsatt arbete

Under 2009 har personal från Länsstyrelsen kontaktat de flesta markägare med fynd för att diskutera skötsel. Åtgärder som kan vara lämpliga är exempelvis markstörning genom krattning kring plantor, kraftigare markstörning eller bränning av lokaler. Under 2010 har några lokaler bränts.

Erfarenheten från kontakterna med markägare är att många känt till att man har arten på sin mark, man är stolt över detta och vill gärna sköta om växtplatsen så att plantan/plantorna överlever och kanske sprider sig.

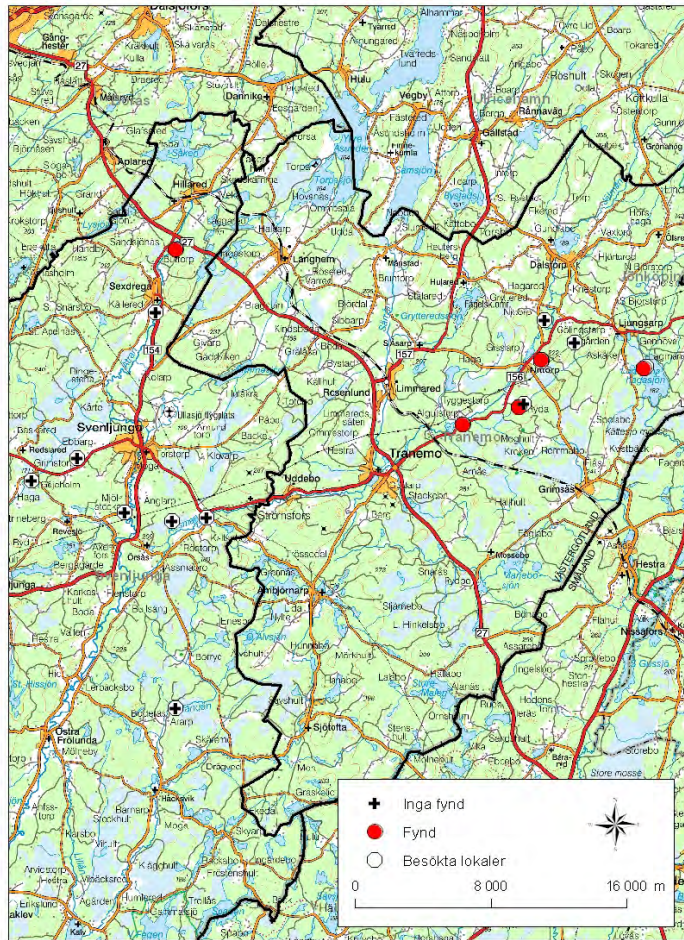
Referenser

Bertilsson, A. m.fl., 2002: Västergötlands flora. Lund

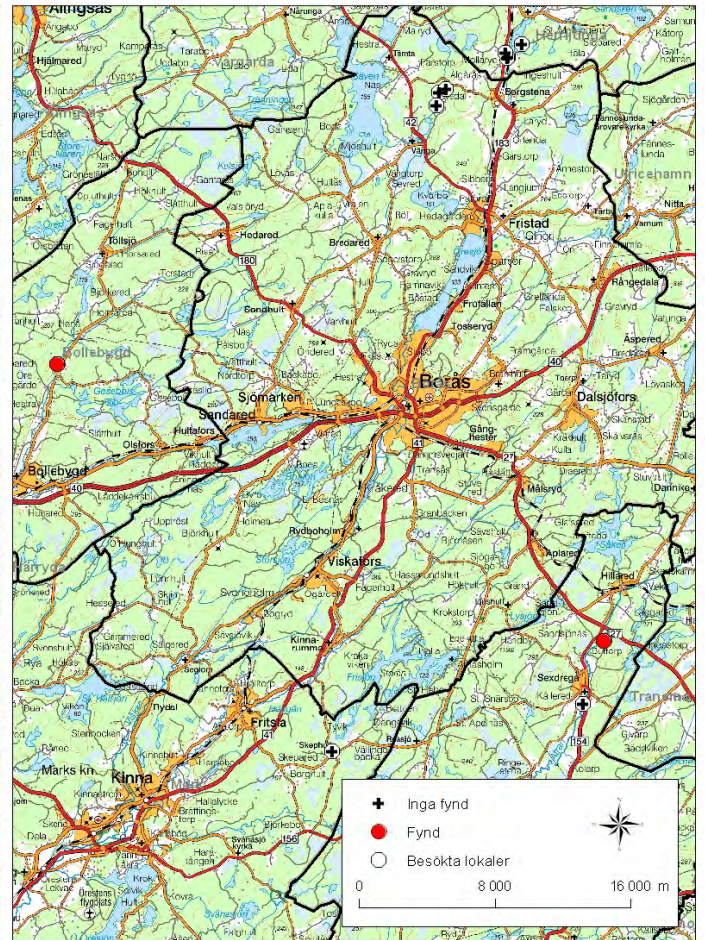
Edqvist M., Magnusson, M. 2007: Inventering av mosippa (*Pulsatilla vernalis*) i Jönköpings län 2007, Rapport 2007:23 Länsstyrelsen i Jönköpings län.

Granström A, 2007: Åtgärdsprogram för brandgynnad flora, remissversion 2007, Naturvårdsverket.

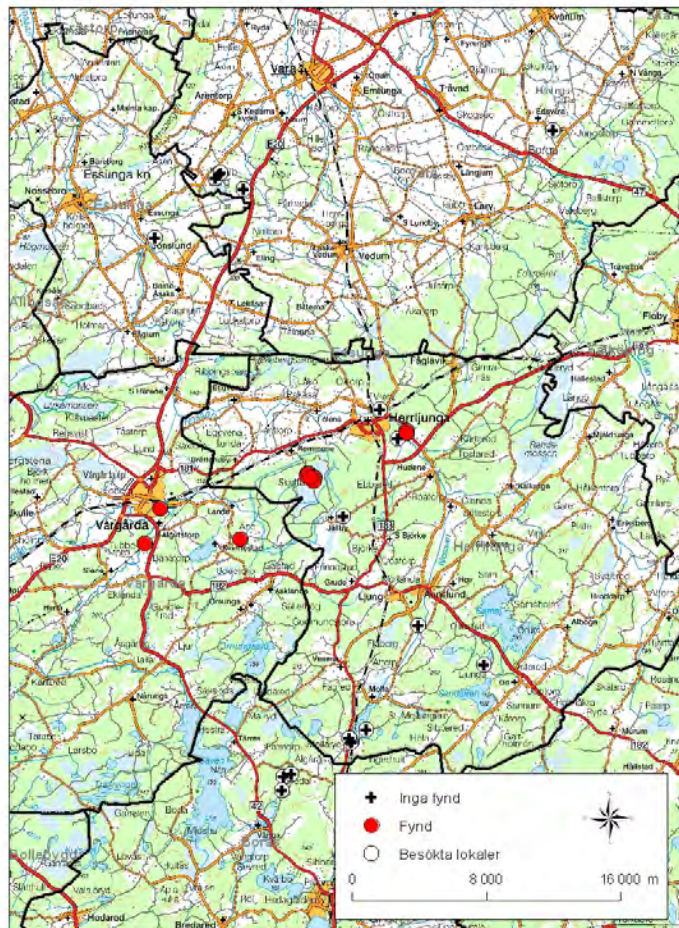
Svenljunga och Tranemo



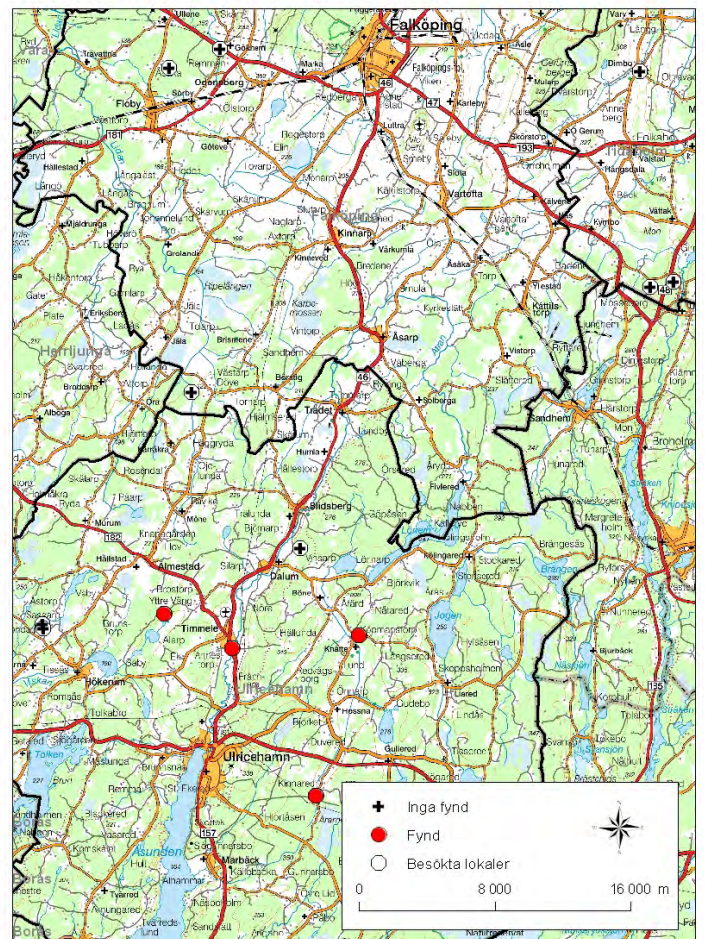
Bollebygd, Mark, Borås



Vårgårda, Herrljunga, Essunga, Vara



Ulricehamn, Falköping



Tidahholm



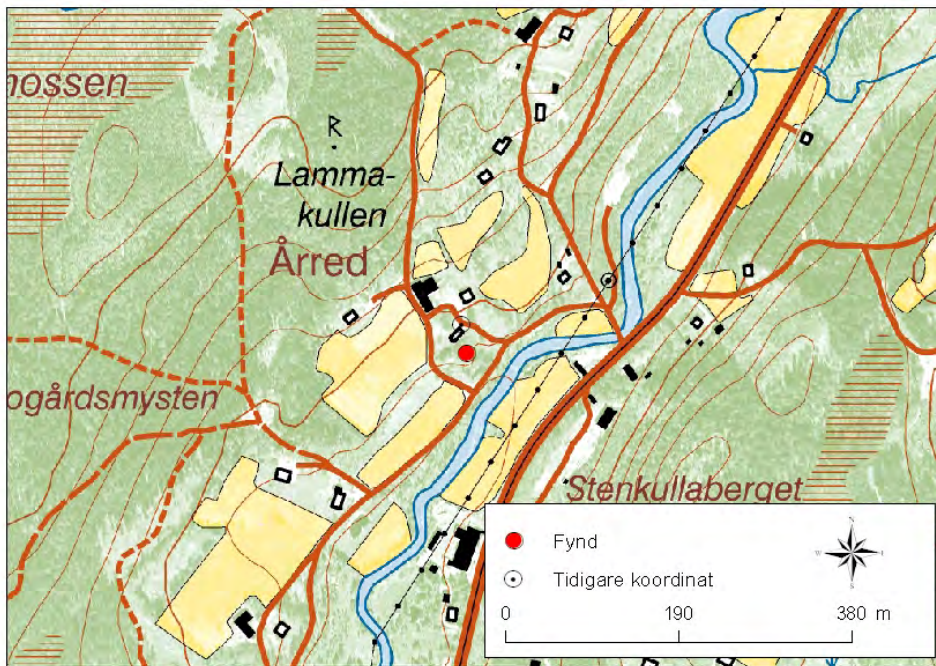
Skövde, Tibro, Karlsborg, Töreboda



Gullspång



Bollebygd



1. Årred

Tidigare koordinat 6405700 1308500

Ny koordinat 6405668 1308504

Inventerare: Enar Sahlin Datum: 2008-05-15

Fynd: Ja

Antal: 2 plantor; Båda blommor, en med 1 blomstängel, den andra med två.

Beskrivning:

Betesmark, nöt. Viss del blandskog. Björk, ek, en förekommer, viss igenväxning och invandrande ljung.

Länsstyrelsen (Andreas Furustam) besökte lokalen igen 2009. Markägarna känner till lokalen och uppger att inga plantor fanns 2009. Lokalen har varit öppnare förut och det har funnits fler plantor. Markägarna håller efter vegetation och bränner varje år och kommer att fortsätta med det.

Borås

2. Tämta Dövedalen

Tidigare koordinat: 6421700 1331000

Ny koordinat: 6421686 1330990

Inventerare: Lena Smith Datum: 2008-04-29

Fynd: Nej

Beskrivning:

Denna lokal saknas i Västgötafloran. Betesmark med björk och en del tall. Backsippa finns i närheten. Eftersök gjordes även i ett område nordost om denna lokal, där lantbrukaren uppger att det funnits mosippa. Koordinaten där är 6421852, 1334132.

3. Vänga Ersås

Tidigare koordinat:	6420900	1330900
Ny koordinat:	6420899	1330857
Inventerare: Lena Smith	Datum: 2008-04-29	
Fynd: Nej		

Beskrivning:

Denna lokal saknas i Västgötafloran. Betesmark med fårbeta. Tall och gran förekommer.

Essunga

4. Stigkant 470 m O om Pädertorpabacke

Tidigare koordinat	6457500	1327100
Inventerare: Bertil Alander	Datum: 2008-05-14 och 2008-05-21	
Fynd: Nej		

5. Stor sanddyn i tallhedskog 350 m NO om St. Krokstorp

Tidigare koordinat	6453700	1323300
Inventerare: Andreas Furustam	Datum: 2008-05-08	
Fynd: Nej		

Beskrivning:

Talldominerad skog. Nyligen gallrad tallskog på kullen. Blottad sand fanns inte där, endast vid skogsvägen. Ris- och mosstäcke.

Falköping

6. Betesmark 200 m V om BONDARP

Tidigare koordinat	6432100	1356800
Inventerare: Per-Arne Arulf och Bertil Jannert	Datum: 2008-05-23	
Fynd: Nej		

Beskrivning:

Mycket fina torrbackar omgivna av gödslade naturbetesmarker. Rikligt med backsippa, vårfingerört, bockrot m.m.

7. Hage, grusås 500 m VSV om GÖKHEMs kyrka

Tidigare koordinat 6452300 1358500

Ej besökt, utgången enligt uppgift från Siv Gustafsson

8. Skogsväg, mosse 800 m SV om BREMAD

Tidigare koordinat 6452700 1357000

Ej besökt, utgången enligt uppgift från Siv Gustafsson

9. Skogsväg, kärr 600 m SO om STOREGÅRDEN

Tidigare koordinat 6451200 1355500

Ej besökt, utgången enligt uppgift från Siv Gustafsson

Gullspång

10. Barrskog, stig 850 m NO om VÄSTERÄNG

Tidigare koordinat 6525700 1408800

Inventerare: Andreas Furustam Datum: 2008-04-30

Fynd: Nej

Beskrivning:

Talldominerad skog, moss- och ristäcke. Lokalen verkar dock lämplig, medelålders tall som står glest.

11. Tallmo, åkerkant 250 m SO om HÖLJEMOSSEN

Tidigare koordinat 6525200 1409300

Inventerare: Andreas Furustam Datum: 2008-04-30

Fynd: Nej

Beskrivning:

Tall- och granskog. Lokalen påverkad av täktverksamhet.

12. Vägkant 175 m O om EBBETORP

Tidigare koordinat 6524900 1409400

Inventerare: Andreas Furustam Datum: 2008-04-30

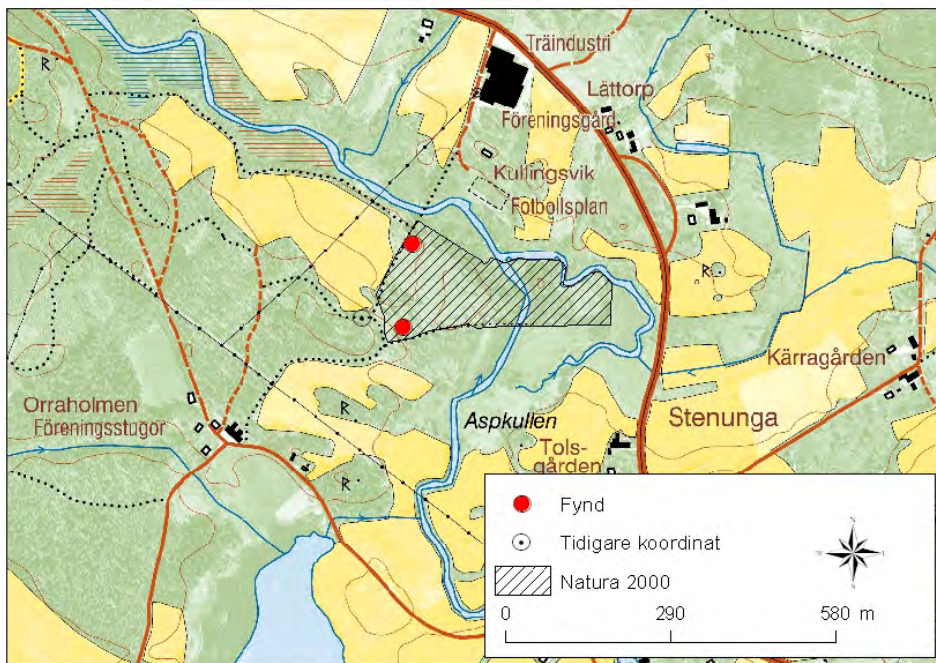
Fynd: Nej

Beskrivning:

Talldominerad skog, moss- och ristäcke. Restaurerad väg har gett öppen sand som kan vara gynnsamt för mosippa.

Herrljunga

13. Orraholmen (Mellan Kullingsvik och Orrholmen. Skog, gräshed, strandängar)



Tidigare koordinat	6442100	1338200
--------------------	---------	---------

Inventerare: Lars Sjögren	Datum: 2008-04-22
---------------------------	-------------------

13.1 Orraholmen 1

Ny koordinat	6442230	1338288
--------------	---------	---------

Fynd: Ja	Antal: 14 plantor, varav 11 blommande
----------	---------------------------------------

Beskrivning:

Natura 2000-området Orraholmen. Välbetad betesmark, betas med nöt. Inslag av tall, en och ljung. Bränning behövs på sikt. Kanske kan några tallar tas ned eller ringbarkas. En del enbuskar kan behöva tas bort. Markstörningen borde vara tillräcklig. Länsstyrelsen (Andreas Furustam) har besökt lokalen även 2009. Kommunen är markägare men området sköts av en arrendator. Arrendatorn har kontaktats och är positiv till bränning. Naturskyddsföreningen är engagerad i området och kan tänka sig att ställa upp med ideella krafter för att få till en bränning. Brandkåren måste då vara med eftersom det inte finns naturliga brandgator. Då området har miljöstöd behöver en bränning stämmas av gentemot detta.

13.2 Orraholmen 2

Ny koordinat	6442082	1338271
--------------	---------	---------

Fynd: Ja	Antal: 1 planta som inte blommar
----------	----------------------------------

Beskrivning:

Natura 2000-området Orraholmen. Betesmark, med inslag av ljung och en. Bränning av fläckar med fjolårsgräs bör ske, likaså viss röjning av enbuskar. Betet är möjligen något svagt. Området har miljöstöd för bete.

13.3 Orraholmens gård

Tidigare koordinat 6441800 1337800

Fynd: Nej

Beskrivning:

Utanför Natura 2000-området. Talldominerad skog, risväxter.

14. 200 m östsydöst om Nordgården. Svedjad vägslänt

Tidigare koordinat 6437100 1334500

Inventerare: Lars Sjögren, Teresia Holmberg Datum: 2008-04-22

Fynd: Nej

Beskrivning:

Svedjad välgkant, bränt senaste veckorna. Björk, apel förekommer. Närboende har sett rikligt med backsippa, däremot inte mosippa.

15. Hägdene

Tidigare koordinat 6430700 1339000

Inventerare: Lena Smith Datum: 2008-04-28

Fynd: Nej

Beskrivning:

Blandskog med björk och gran, även tallskog. Gräs- och örtskikt, även lav- och mosstäcke. Påverkat av röjning. Äldre grustag finns i närheten, marken är torr och sandig. Eftersök gjort främst längs grusvägen.

16. Söder om Hult

Tidigare koordinat 6424500 1335900

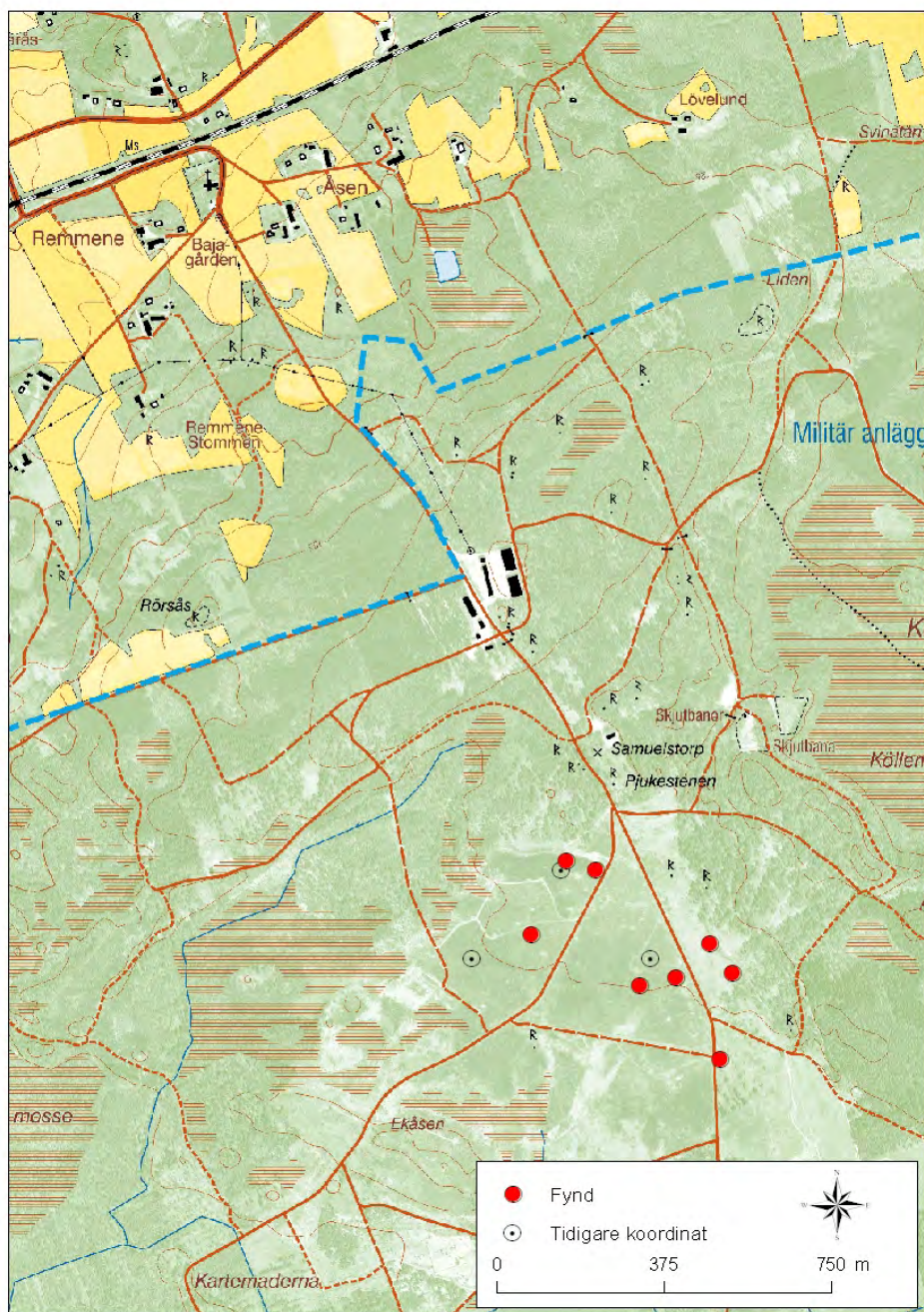
Inventerare: Lena Smith Datum: 2008-04-29

Fynd: Nej

Beskrivning:

Trädbevuxen, välhävdad betesmark, hassel, ek och björk. Blåbär och lingonris samt lite lundflora. Nära bokskog.

17. Remmene skjutfält



Länets klart viktigaste område för mosippa. Består av ett skjutfält av ljunghedskaraktär som bränts under årens lopp vilket gynnat arter som mosippa, cypresslumner, klockgentiana m.fl.

Inventerare: Sören Svensson

Datum: 2008-04-27

Fynd: Ja

Tidigare koordinater:

200 m sydsydväst om Samuelstorp. Ljunghed.

6439700

1332400

300 m SSO om Samuelstorp

6439500

1332600

Sydväst om Samuelstorp

6439500

1332200

17.1 Remmene skjutfält, Samuelstorp vid väg

Koordinater	6439699	1332476
-------------	---------	---------

Antal: 1 planta med en blomma. Efter bränning år 2000 fanns många plantor längs vägen.

17.2 Remmene skjutfält, 200 m sydsydväst om Samuelstorp. Ljunghed

Koordinater	6439719	1332409
-------------	---------	---------

Antal: 40 plantor, ca 165 blommor

Beskrivning:

Ljunghed. Goda förutsättningar för arten men det krävs bränning med jämna mellanrum för att hålla undan ljungen.

17.3 Remmene skjutfält, sydväst om Samuelstorp

Koordinater	6439555	1332332
-------------	---------	---------

Antal: 35 plantor, 137 blommor

Beskrivning:

Ljunghed. Goda förutsättningar, men bränning med jämna intervall krävs för att hålla undan ljungen och stimulera blomning. Kan vara ett nygammalt område, inventeraren har inte sett mosippor här förut trots tidigare besök.

17.4 Remmene skjutfält, Samuelstorp sydöst

Koordinater:	6439534	1332732
--------------	---------	---------

Antal: 7 plantor, 21 blommor

Beskrivning:

Liten ljunghed bevoxen grusås. Ca 7 plantor med 21 blommor. Även 2 blommande backsippor.

17.5 Remmene skjutfält, Samuelstorp sydöst 2

Koordinater:	6439468	1332784
--------------	---------	---------

Antal: 3 plantor med 10 blommor

Beskrivning:

Liten ljunghed bevoxen grusås.

17.6 Remmene skjutfält, Samuelstorp, längs väg söderut 1

Koordinater:	6439274	1332756
--------------	---------	---------

Antal: 10 plantor med 26 blommor och 10 knoppar.

Beskrivning:

Ny lokal för mosippa. Ett senare besök vid midsommar av Ragne Gustavsson visade på 25 plantor med som mest 26, 22 och 22 fröställningar per planta.

17.7 Remmene skjutfält, 300 m SSO om Samuelstorp 2

Koordinater: 6439440 1332575

Antal: 3 plantor, varav två plantor blommade med 11 blommor. En planta verkar vara steril.

17.8 Remmene skjutfält, 300 m SSO om Samuelstorp

Koordinater: 6439458 1332655

Antal: 20 plantor med 55 blommor

Beskrivning:

Ljunghed. Mindre bra förutsättningar, antalet minskar. Bränning krävs samt åtgärder för att stimulera blomning. Har tidigare funnits upp till 800 ex på platsen (efter bränning).

17.9 Remmene skjutfält, Samuelstorp, längsmed väg söderut 2

Koordinater: 6439000 1332700

Inga fynd 2007 eller 2008. Efter bränning syntes några mosippor här 2006. Fin cypresslummerlokal.

18. Torräng, banvall 100-200 m NNV om Mollaryds hållplats

Tidigare koordinat 6423700 1335000

Inventerare: Lena Smith Datum: 2008-04-28

Fynd: Nej

Beskrivning:

Banvall för tåg samt talldominerad skog längs mindre väg söktes igenom. Svag hävd, förnafilt. Högre upp i slänten finns buskar. Inslag av mossor, ris samt ljung. Backsippa växer inom området. Även ett område med tallskog väster om spåret eftersöktes.

19. Mollaryds hållplats (Häljesgården)

Tidigare koordinat: 6424002 1334910

Inventerare: Lena Smith Datum: 2008-04-29

Fynd: Nej

Beskrivning:

Lokalen finns inte med i Västgötafloran. Brynmiljö längs väg, rönn, asp. Eftersök i väggkanten.

20. Söder om Hult (Molla bokskogs naturreservat)

Tidigare koordinat 6424555 1335955

Inventerare: Lena Smith Datum: 2008-04-29

Fynd: Nej

Beskrivning:

Lokalen finns inte med i Västgötafloran. Betesmark med mycket hassel och björk.

21. Ljunga, Fålsjön

Tidigare koordinat	6428500	1342900
Inventerare: Lena Smith		Datum: 2008-04-28
Fynd: Nej		

Beskrivning:

Ung björkskog som nyligen gallrats. Intill finns en välhävdat betesmark med rikligt med backsippa. Sandiga marker, bra förutsättningar även för t.ex bin. Markägaren där har dock aldrig sett till mosippa.

22. Hovmansgården

Tidigare koordinat	6443500	1336700
Inventerare: Lars Sjögren		Datum: 2008-04-22
Fynd: Nej		

Beskrivning:

Hårt bete samt tallskog.

Karlsborg

23. Abrahamsson Barrskog 200 m SO om BACKEN

Tidigare koordinat	6477800	1412000
Inventerare: Olof Jansson		Datum: Okänt, våren 2008
Fynd: Nej		

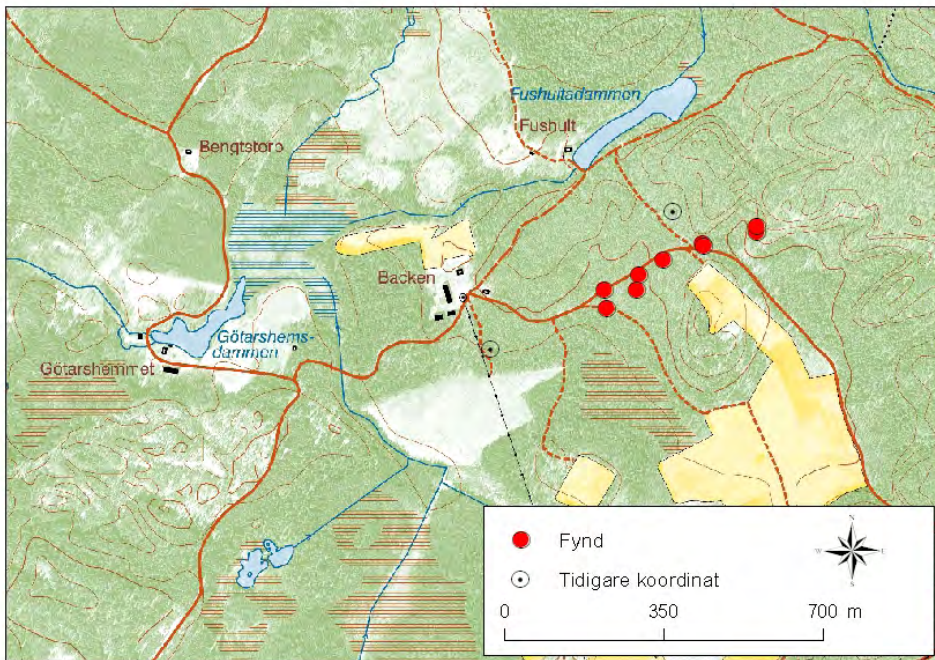
24. Tallhed 900 m SV om MOBOLET

Tidigare koordinat	6477400	1413600
Inventerare: Olof Jansson		Datum: Okänt, våren 2008
Fynd: Nej		

25. Tallmo 1,3 km SO om FUSHULT

Tidigare koordinat	6477100	1412700
Inventerare: Olof Jansson		Datum: Okänt, våren 2008
Fynd: Nej		

26. Tallmo 300 m SO om FUSHULT



Tidigare koordinat: 6478100 1412400

Inventerare: Olof Jansson 2008, samt Länsstyrelsen 2009 (Andreas Furustam)

Datum: Okänt våren 2008, samt 2009-06-12

Fynd: Ja

Antal 2008: 36 plantor, 15 av dessa blommande 2008.

Antal 2009: 24 plantor, se även nedan där dessa delats upp på delområden.

Beskrivning:

Länsstyrelsen besökte lokalen igen under 2009 med en av markägarna och fann då att lokalen bestod av flera dellokaler. Koordinaterna är från 2009 års besök. Området med mosippa sköts av ideella krafter, genom att konkurrerande vegetation rycks upp. Länsstyrelsen har därefter kontaktat den andra markägaren som ställer sig positiv till bränning av lokalen och som inte planerar för någon avverkning de närmaste åren. Gallring gjordes för några år sedan.

26.1 Tallmo 450 m SOO FUSHULT 1

Ny koordinat: 6478055 1412584

Antal: 2 plantor

26.2 Tallmo 450 m SOO FUSHULT 2

Ny koordinat: 6478068 1412584

Antal: 2 plantor

26.3 Tallmo 370 m SO FUSHULT 1

Ny koordinat: 6478030 1412464

Antal: 1 planta

26.4 Tallmo 370 m SO FUSHULT 2

Ny koordinat	6478024	1412465
--------------	---------	---------

Antal: 4 plantor

26.5 Tallmo 320 m SO FUSHULT

Ny koordinat:	6477995	1412377
---------------	---------	---------

Antal: 1 plantor

26.6 Tallmo 320 m SSO FUSHULT

Ny koordinat	6477961	1412325
--------------	---------	---------

Antal: 5 plantor

26.7 Tallmo 350 m SO FUSHULT

Ny koordinat	6477930	1412320
--------------	---------	---------

Antal: 1 planta

26.8 Tallmo 320 m S FUSHULT

Ny koordinat:	6477929	1412248
---------------	---------	---------

Antal: 1 planta

26.9 Tallmo 360 m S FUSHULT

Ny koordinat:	6477889	1412253
---------------	---------	---------

Antal: 2 plantor

27. Tallmo 500 m SSV om GASHULT

Tidigare koordinat:	6478200	1414200
---------------------	---------	---------

Inventerare: Olof Jansson Datum: Okänt, våren 2008

Fynd: Nej

28. Tallmo 600 m SV om MOBOLET

Tidigare koordinat	6477500	1413800
--------------------	---------	---------

Inventerare: Olof Jansson Datum: Okänt, våren 2008

Fynd: Nej

29. Tallmo 750 m SV om INGARYDSVAD

Tidigare koordinat	6478100	1413300
--------------------	---------	---------

Inventerare: Olof Jansson Datum: Okänt, våren 2008

Fynd: Nej

30. Norra skogen ca 500 m O om NABBEN

Tidigare koordinat	6493000	1423000
Inventerare: Andreas Furustam		Datum: 2008-05-20
Fynd: Nej		

Talldominerad skog, även blandskog med björk. Lav- och mosstäcke samt risväxter. Sandhögar som vuxit igen, ganska igenväxt med gran. Ung tallskog.

31. Välgkant och skog på NV-sluttningen av RÄVULEBERGET

Tidigare koordinat	6494300	1417200
Inventerare: Andreas Furustam		Datum: 2008-05-13
Fynd: Nej		

Beskrivning:

Talldominerad skog, även blandskog med björk. Lav- och mosstäcke samt risväxter. Svår terräng med brant lutning, svårt att göra systematiskt eftersök.

32. Välgkant, tallmo 550 m O om BJÖRKULLEN

Tidigare koordinat	6492300	1417200
Inventerare: Andreas Furustam		Datum: 2008-05-13
Fynd: Nej		

Beskrivning:

Talldominerad skog, även blandskog med björk. Lav- och mosstäcke samt risväxter och ljung. Längs vägarna finns blottad sand och gles tallbestånd, vilket borde vara en gynnsam miljö.

33. På skjutfältet ca 1,2 km VSV om RISSNÄSET

Tidigare koordinat	6495800	1425900
Inventerare: Andreas Furustam		Datum: 2008-05-20
Fynd: Nej		

Beskrivning:

Talldominerad skog, även blandskog med björk. Lav- och mosstäcke samt risväxter och ljung. Stora tallar har avverkades för ca 20 år sedan. Gles tallskog med relativt goda förutsättningar i övrigt. Viss påverkan av militär verksamhet.

34. Tallmo 1 km SO om DANSBACKEN

Tidigare koordinat: 6494400 1424500

Inventerare: Andreas Furustam Datum: 2008-05-20

Fynd: Nej

Beskrivning:

Talldominerad skog, mycket risväxter. Övningsområde för militären, påverkat av tramp och körning i terräng.

35. Tallmo 500 m O om MOLIDEN

Tidigare koordinat 6497500 1423500

Inventerare: Andreas Furustam Datum: 2008-05-13

Fynd: Nej

Beskrivning:

Talldominerad skog, till viss del blandskog med björk. Lav- och mosstäcke samt risväxter. Krossbana och grusväg har gett blottade sandytor. Dessutom finns en grustäkt i närheten. Förutsättningar finns.

36. Tallmo 700 m O om BRO

Tidigare koordinat 6498400 1423500

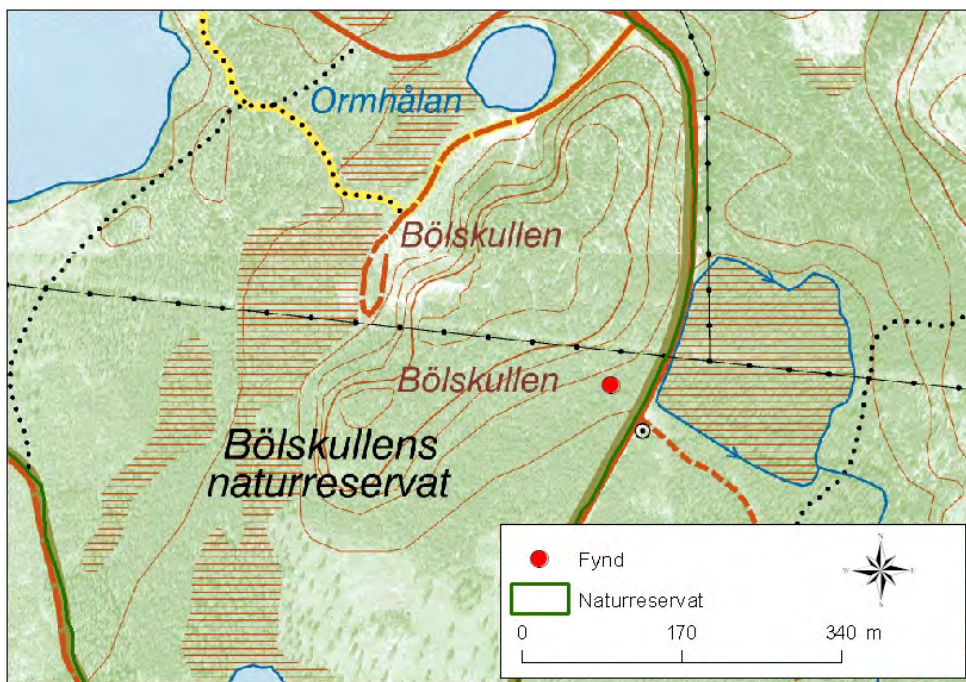
Inventerare: Andreas Furustam Datum: 2008-05-13

Fynd: Nej

Beskrivning:

Talldominerad skog. Lav- och mosstäcke samt risväxter. Nygjorda skyttevärn samt upptrampade stigar och vägar. Inga fynd trots att miljön verkar bra.

37. Bölskullens naturvårdsområde



Ny lokal, koordinat 6499860 1423860

Inventerare: Johanna Johansson, Jan Mastera Datum: 2008-05-28

Fynd: Ja

Antal: 1 planta som blommar

Beskrivning:

En planta med fyra blommor hittades på höger sida om stigen, ca 30 meter från stora vägen. 2 markeringspinnar intill röjda ytor hittades också, men inga plantor växte längre vid dessa. Talldominerad skog med en marktäckning mestadels bestående av lavar och mossa. Länsstyrelsen (Andreas Furustam) besökte lokalen även 2009 tillsammans med Sveaskog, som är markägare. Växtplatsen krattades ren från mossa. Växtplatsen kommer att markeras så att inga skogsmaskiner kör över den av misstag. Sveaskog är positiv till en mindre naturvårdsbränning vid lokalen. Stigen är en lämplig brandgata. Inget direkt avverkningsbehov.

Marks kommun

38. 200 m NV SKEPHULTS K:A. Tallskog vid väg

Tidigare koordinat 6382900 1324700

Inventerare: Lars Sjögren, Teresia Holmberg Datum: april 2008

Fynd: Nej

39. 200 m S om BLÄSHULT

Tidigare koordinat: 6382800 1322200

Ej besökt, bortprioriterad. Gammal uppgift och beskrivningen stämmer inte med koordinaten.

40. Vrå, Kinna, skogsväg, lövskog, sankmark

Lokalen saknas i Västgötafloran

Tidigare koordinat 6381000 1313400

Inventerare: Lars Sjögren Datum: 2008-04-22

Fynd: Nej. Troligen felaktig uppgift, fel miljö.

Skara

41. Betesmark 100 m N om KOLSHOLMEN

Tidigare koordinat: 6468900 136290

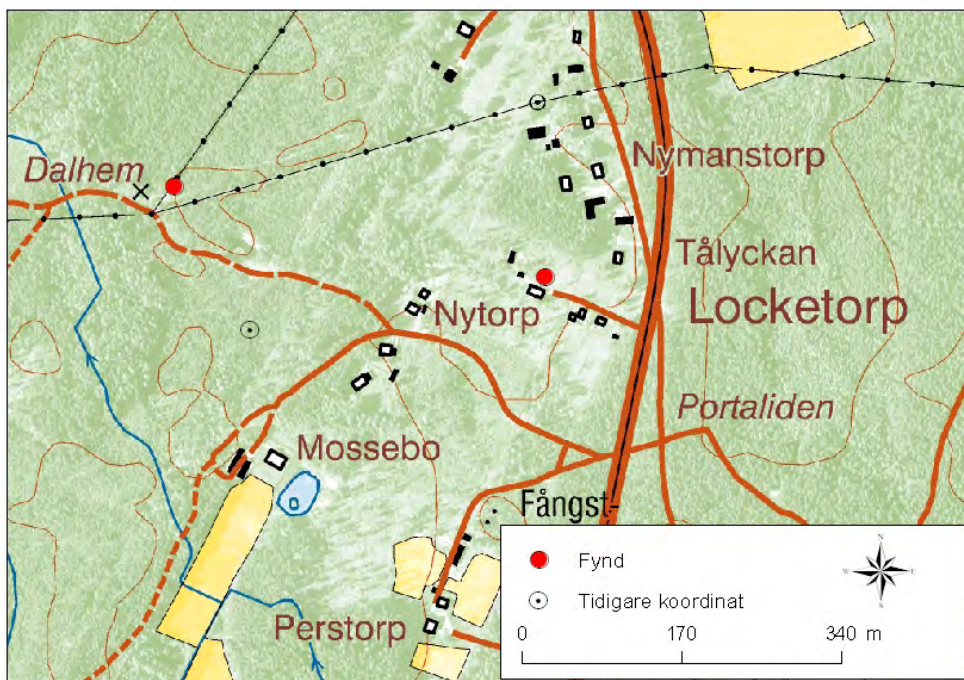
Ej besökt, felaktigt angiven backsippelokal

42. Bete 900 m N om ÖKULL

Tidigare koordinat: 6476600 1371900

Ej besökt, felaktigt angiven backsippelokal

Skövde



43. Tallmo, grusgrop 400 m NNV om PERSTORP

Tidigare koordinat:	6483900	1391800
Ny koordinat:	6484052	1391718
Inventerare:	Kurt-Anders Johansson	Datum: 2008-04-29
Fynd:	Ja	
Antal:	3 plantor, varav 1 blomma med två blomstänglar.	

Beskrivning:

Talldominerad skog, ris- och ljungvegetation, inslag av en. Lokalen ligger i en ledningsgata på fastigheten Daltorp 1:3.

44. Nytorp, intill tomtmark

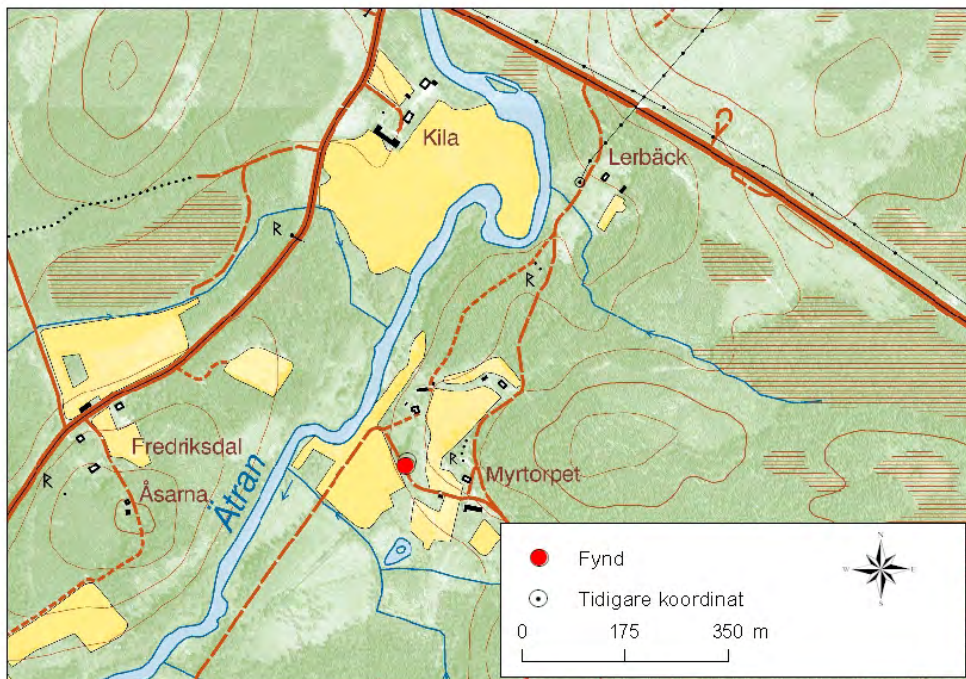
Ny lokal, koordinat	6483956	1392114
Inventerare:	Kurt-Anders Johansson	Datum: 2008-04-29
Fynd:	Ja	
Antal:	2 plantor som blomma	

Beskrivning:

Enstaka tallar, stort ljungbestånd. Där mosippan växer är det sandigt och öppet med bl.a. gråfibbla och backstarr. Området ligger intill bostadshus. Husägarna är medvetna om förekomsten och vårdar den. Ett större område intill mosippan borde brännas.

Svenljunga

45. 100 m NV om MYRTORPET. Ljungbacke



Tidigare koordinat	6389400	1340700
Ny koordinat:	6389375	1340698
Inventerare: Kaisa Malmqvist	Datum: 2008-04-24	
Fynd: Ja	Antal: 1 planta som blommar	

Beskrivning:

Igenväxande brant vägslänt med sandblottor. Ytterligare en planta ska finnas (enligt Åke Axelsson, närboende, med vid tillfället), men den hittar vi inte. Hela den intilliggande kullen ska ha betats tidigare och varit full med mosippa. Nu är marken ohävdad förutom att man just närmast vägen röjer sly. Enstaka tall och björk, asp-sly. Lokalen har mycket dåliga förutsättningar och ett akut behov av åtgärd.

Länsstyrelsen (Andreas Furustam) har besökt lokalen även under 2009 för att diskutera åtgärder. En fin planta av mosippa samt backsippor och slättergubbe noterades. Plantan är förmodligen på fastigheten Myrtorpet 1:1 men gränsen är oklar. Markägarna till Myrtorpet 1:1 kunde tänka sig att själva röja bort sly i slänten och kullen till hösten 2009. Bränningsbehovet bedömdes inte som akut då det finns en del blottad jord i slänten. Möjligen kan kullen brännas efter slyröjningen. Även markägarna till grannfastigheten Ätralund 1:1 har kontaktats och de kände till förekomst av back- och mosipporna i vägslänten och var inte emot slyröjning. Det är dom som slår vegetationen i väggkanten idag.

46. Ararp. Betesmark

Tidigare koordinat	6362400	1340700
Inventerare: Kaisa Malmqvist	Datum: 2008-04-25	

Fynd: Nej

Beskrivning:

Övergiven, ohävdad betesmark. Fortfarande öppet men gran, tall och risväxter vandrar in från omgivande skogsområde. Eftersök främst i torra partier och jordblottor samt skogsbryn. Rikligt med stagg i vissa fuktigare delar. Röjning gjord på en mindre holme.

47. Haga vid Göjesjön

Tidigare koordinat 6375800 1332200

Inventerare: Kaisa Malmqvist Datum: 2008-04-28

Fynd: Nej

Beskrivning:

Åker som omgärdas av blandskog intill en sjö. Skogen är starkt påverkad av stormskador och avverkning samt förekomst av vildsvin som skapat blottor i marktäcknet inne i skogen. Eftersök även på två nyröjda holmar i åkermarken utan resultat.

48. Norr om Hagalundsjön, gölar i Ätran och Ljungbacke

Tidigare koordinat: 6385700 1339500

Inventerare: Kaisa Malmqvist Datum: 2008-04-24

Fynd: Nej

Beskrivning:

Talldominerad skog, även blandskog med björk. Lav- och mosstäcke samt risväxter. Badplats finns vid sjön och kring badplatsen verkar man röja ibland. Delvis nyplanterad tallskog. Närboende har inte sett mosippa i närområdet, däremot uppger man att backsippa förekommer i vägdikena i området.

49. Alabäcken

Tidigare koordinat 6373900 1337700

Inventerare: Kaisa Malmqvist Datum: 2008-04-25

Fynd: Nej

Beskrivning:

Delar är artfattig betesmark, delar är avverkad granskog samt gammal järnvägsbank som nyligen röjts fram. Eftersök längs järnvägsbanken samt intilliggande skogsområde.

50. Dammen

Tidigare koordinat 6377100 1334900

Inventerare: Kaisa Malmqvist Datum: 2008-04-28

Fynd: Nej

Beskrivning:

Stort täktområde omgiven av tallskog, delvis ung plantering. Lokalen troligen bortgrävd. Eftersök kring övergivna gården Sundholmen utan resultat.

51. Risa vid Assman. Gölar, äng

Tidigare koordinat 6373600	1342500
Inventerare: Kaisa Malmqvist	Datum: 2008-04-24
Fynd: Nej	

Beskrivning:

Åravin där ena sidan nu utgörs av golfbana och andra sidan betesmark utan intressant kärlväxtflora. Vid tillfället pågick arbete med att byta ut en bro. Närboende har inte sett mosippa, däremot växer backsippa i vägkanterna i närområdet.

52. Åstarpamossen

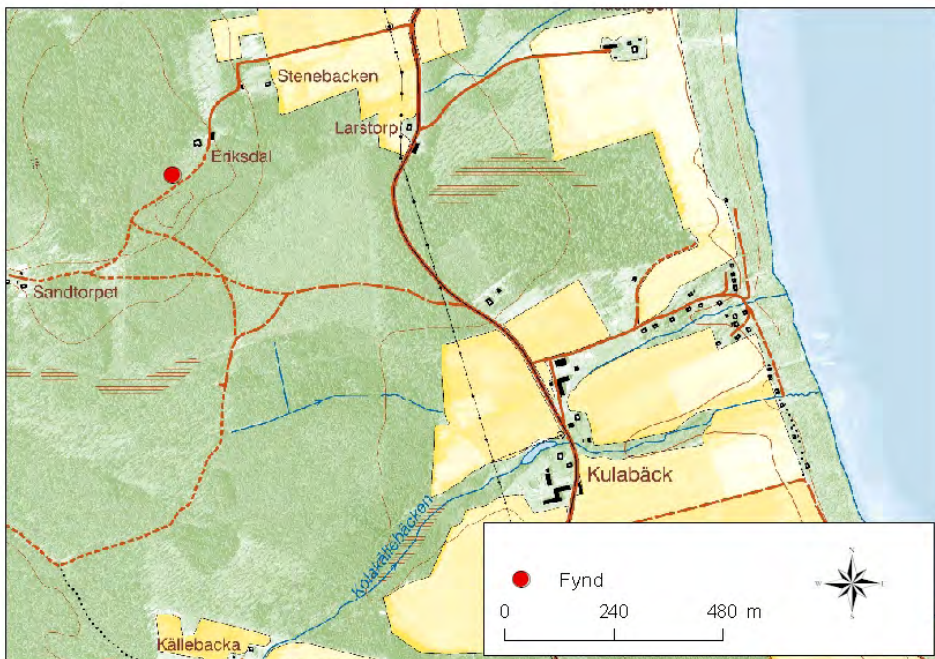
Tidigare koordinat 6373400	1340500
Inventerare: Kaisa Malmqvist	Datum: 2008-04-25
Fynd: Nej	

Beskrivning:

Nedlagd torvtäkt. Inga förutsättningar för mosippa, lokalen måste vara felaktig. Nästintill oframkomlig terräng p.g.a. stora diken som genomkorsar det stora mossområdet. Tallskog omkring, mycket ljung.

Tibro

53. Tallmo 100 m SV om ERIKSDAL



Tidigare koordinat	6484400	1406200
Inventerare: Olof Jansson		Datum: Okänt, våren 2008
Fynd: Ja		Antal: 2 plantor, 1 blommande

54. Tallmo 600 m SV om PETERSBORG

Tidigare koordinat:	6483600	1405600
Inventerare: Olof Jansson		Datum: Okänt, våren 2008
Fynd: Nej		

55. Tallmo ca 300 m OSO om SKARAMOSSENS nordspets

Tidigare koordinat:	6481000	1413100
Inventerare: Olof Jansson		Datum: Okänt, våren 2008
Fynd: Nej		

56. Tallskog S om TORPET

Tidigare koordinat	6484500	1415300
Inventerare: Olof Jansson		Datum: Okänt, våren 2008

57. Skog 250 m NNO om HÄGGÅS

Tidigare koordinat:	6477500	1408800
Inventerare: Olof Jansson		Datum: Okänt, våren 2008
Fynd: Nej		

Tidaholm

58. Kulturmarker m m S om SKOGLUND

Tidigare koordinat:	6445300	1398000
Inventerare: Gösta Börjesson		Datum: 2008-04-24
Fynd: Nej		

Beskrivning:

Betesmark, betas med häst. Exemplet som funnits tidigare har troligen försvunnit.

59. Skog i sluttningen 400 m SO om KOCKASJÖN

Tidigare koordinat:	6440200	1399000
Ny koordinat:	6440310	1399100 (ej gps)
Inventerare: Gösta Börjesson		Datum: 2008-04-24
Fynd: Nej		

Beskrivning:

Talldominerad skog, moss- och lavtäcke. Avverkning gjord öster om lokalen. Rikligt med mellanlumner, 500-1000 rosetter runt en djup sänka.

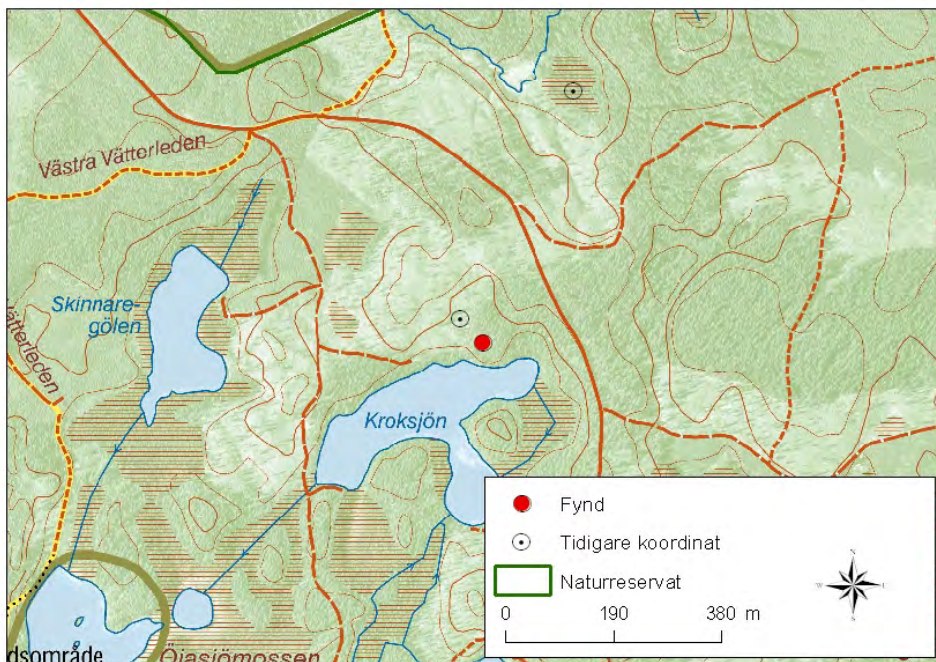
60. Skog m m 900 m OSO om KOCKASJÖN

Tidigare koordinat:	6440200	1399700
Ny koordinat:	6440310	1399710 (ej gps)
Inventerare: Gösta Börjesson		Datum: 2008-04-24
Fynd: Nej		

Beskrivning:

Talldominerad skog. Vägganten nedrasad, lokalen överväxt med ljung.

61. Skog mm. N om KROKSJÖN

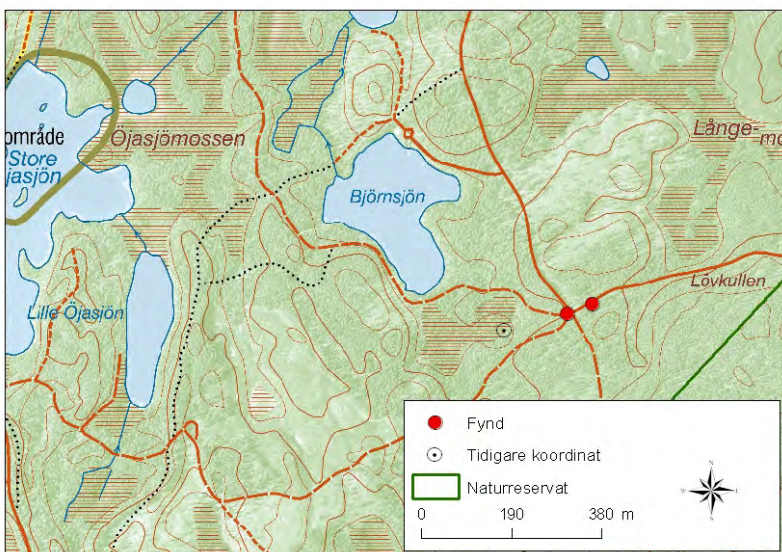


Tidigare koordinat:	6439800	1398800
Ny koordinat:	6439758	1398840
Inventerare: Gösta Börjesson	Datum: 2008-04-24	
Fynd: Ja	Antal: 1 planta som inte blommar	

Beskrivning:

Talldominerad skog, lav- och mosstäcke. Västsuttning i lavmatta. Lokalen har goda förutsättningar men avverkning bör undvikas. Växer under lutande tall. Länsstyrelsen (Andreas Furustam) och Gösta Börjesson besökte lokalen även 2009. Man tog då bort renlav kring plantan. Krattning och bränning vore bra, men lämplig brandgata saknas.

62. Skog vid vägskälet SO om BJÖRNSJÖN



62.1 Skog vid vägskalet SO om Björnsjön 1

Tidigare koordinat:	6438800	1399100
Ny koordinat:	6438833	1399233
Inventerare: Gösta Börjesson	Datum: 2008-04-24	
Fynd: Ja	Antal: 1 planta som inte blommar	

Beskrivning:

Tallskog. Viss påverkan skogsbruk, avverkning bör undvikas. Lokalen finns nära vägkorsning mellan två stora stenar. Lokalen bedöms ha goda förutsättningar. Länsstyrelsen (Andreas Furustam) och Gösta Börjesson besökte lokalen även 2009. Man tog då bort mossa kring plantan. Krattning och bränning vore bra, väg kan fungera som brandgata.

62.2 Skog vid vägskalet SO om Björnsjön 2

Ny koordinat:	6438854	1399285
Inventerare: Gösta Börjesson	Datum: 2008-04-24	
Fynd: Ja	Antal: 1 planta som blommar	

Beskrivning:

Lavtallskog. Goda förutsättningar om ingen avverkning görs. Växer ca 2 meter SÖ om vägen i vägslänten. Länsstyrelsen (Andreas Furustam) och Gösta Börjesson besökte lokalen även 2009. Man tog då bort mossa kring plantan. Krattning och bränning vore bra. Vägen är en lämplig brandgata.

63. Tallmo 1,2 km VSV om RYGGÅHEMMET

Tidigare koordinat:	6450200	1400400
Inventerare: Gösta Börjesson	Datum: 2008-04-24	
Fynd: Nej		

Beskrivning:

Talldominerad skog. Verkar igenväxt.

64. Tallmo 600 m NNO om RÅHALL

Tidigare koordinat:	6449600	1400300
Inventerare: Gösta Börjesson	Datum: 2008-04-24	
Fynd: Nej		

Beskrivning:

Talldominerad skog. Verkar igenväxt.

65. Tallmo 700 m VNV om KLEVATORPET

Tidigare koordinat:	6448500	1399300
---------------------	---------	---------

Ny koordinat:	6448500	1399400
Inventerare: Gösta Börjesson	Datum: 2008-04-24	
Fynd: Nej		

Beskrivning:

Avverkat. Talldominerad skog. Rikligt med cypresslummer 100 sterila rosetter på en yta av 20x20 meter, strax norr om milstenen (observera att Anders Bertilsson, kommit in med en uppgift om fynd av mellanlummer på denna lokal).

66. Tallmo ca 1,2 km N om LILLA KLEVEN

Tidigare koordinat	6449100	1398900
Inventerare: Gösta Börjesson	Datum: 2008-04-24	
Fynd: Nej		

Beskrivning:

Talldominerad skog påverkad av avverkning. Mellanlummer på en yta av 30x30 meter, ca 100 rosetter.

67. Gravfältet ca 250 m SO om DIMBO kyrka

Tidigare koordinat:	6451000	1383200
Inventerare: Per Lundgren	Datum: 2008-05-04	
Fynd: Nej		

Beskrivning:

Koordinaten felaktig, lokalen låg ca 450 m SO om Dimbo kyrka, på gravfältet öster om landvägen mot Ottravad. Tidigare tallskog, numera omförd till betesmark, fårbeta.

68. KYMBO TALL, ca 600 m NNV om DJUPAFLOGEN

Tidigare koordinat:	6438300	1383800
Inventerare: Anders Bertilsson	Datum: 2008-05-01	
Fynd: Nej		

Beskrivning:

Inventeraren uppger att han fick lokalen utpekad på karta av Yngve Johansson inför Västgötafloran, men han har aldrig sett lokalen själv. För tjocka mosstücken i skogarna i området.

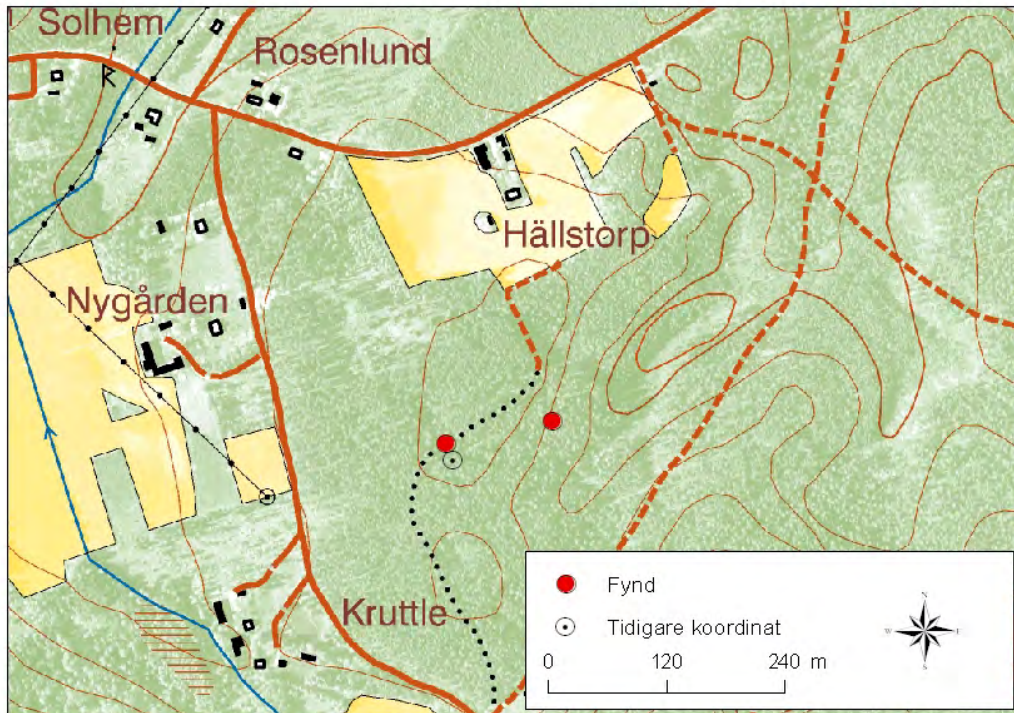
69. Skog 400 m V om SVARTEBACKEN

Tidigare koordinat:	6438600	1385200
Inventerare: Johanna Johansson, Jan Mastera	Datum: 2008-05-21	
Fynd: Nej		

Beskrivning:

Tall- och granskog, ris- och mosstäcke. Lokalen påverkad av avverkning.

70. Barrskog 300 m NO om KRUTTLE



70.1 Barrskog 300 m NO om KRUTTLE 1

Tidigare koordinat:	6447500	1397100
Ny koordinat:	6447539	1397173
Inventerare:	Per Lundgren	Datum: 2008-05-05
Fynd:	Ja	Antal: 1 planta som inte blommar

Beskrivning:

Talldominerad skog, påverkat av skogsbruk. Hotas av igenväxning och förnaansamling (växer i djup husmossa). Kräver akut åtgärd. Länsstyrelsen (Andreas Furustam) och Per Lundgren besökte lokalen även 2009 och fann då 2 plantor som inte blommar.

70.2 Barrskog 300 m NO om KRUTTLE 2

Ny koordinat:	6447517	1397093
Inventerare:	Andreas Furustam	Datum: 2009-05-27
Fynd:	Ja	Antal: 4 plantor som inte blommar

Beskrivning:

Växer väster om stigen. Avverka enstaka gran. Talldominerad skog, påverkat av skogsbruk. Hotas av igenväxning och förnaansamling (växer i djup husmossa). Kräver akut åtgärd.

71. Tallmo ca 400 O om KRUTTLE

Tidigare koordinat	6447300	1397300
Inventerare: Per Lundgren		Datum: 2008-05-05
Fynd: Nej		

Talldominerad skog, mycket ris och mossa.

72. Brandområde väster om Prinsasjöarna

Större område, mittkoordinat	6437818	1398681
Inventerare: Johanna Johansson, Jan Mäster		Datum: 2008-05-21
Fynd: Nej		

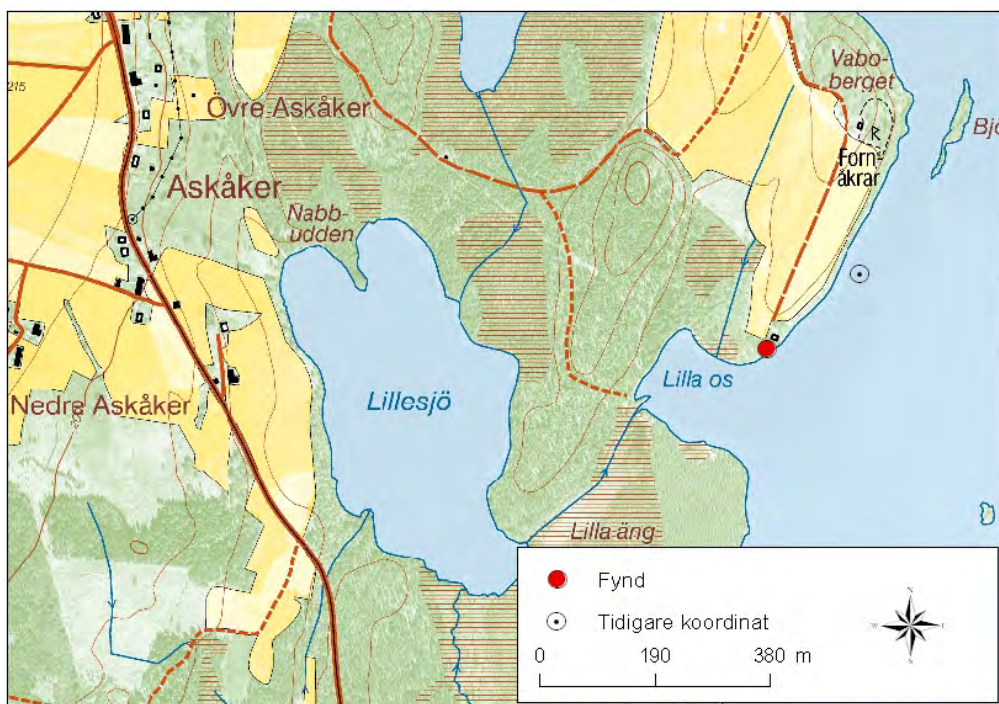
Beskrivning:

Ej tidigare fynd, lokalen valdes ut för eftersök p.g.a. en skogsbrand 2006.

Talldominerad skog. Ytan som brann var ca 16,5 hektar och ligger mestadels i Tidaholms kommun men även Habo kommun. Området ingår i Hökensås naturvårdsområde.

Tranemo

73. Sjöstrand 700 m S om Lagmanshaga



Tidigare koordinat	6382500	1368400
Ny koordinat	6382376	1368244
Inventerare 2008: Johanna Johansson, Jan Mastera		
Inventerare 2009: Andreas Furustam Datum: 2008-04-30 och 2009-06-25		
Fynd: Ja, 2009	Antal: 1 planta som inte blommade vid besöket 2009.	

Beskrivning:

2008 fann man inte lokalen då tidigare koordinat visade på att fyndet låg i en hästhage. Efter tips besöktes lokalen igen 2009. Det finns en planta som växer vid en stig utanför litet hus. Talldominerad skog och tomtmiljö med blåbärsris och lundflora, ljung. Påverkat av slyröjning, nya byggnader, grusad stig. Bedöms ha mycket dåliga förutsättningar och kräver åtgärd på sikt.

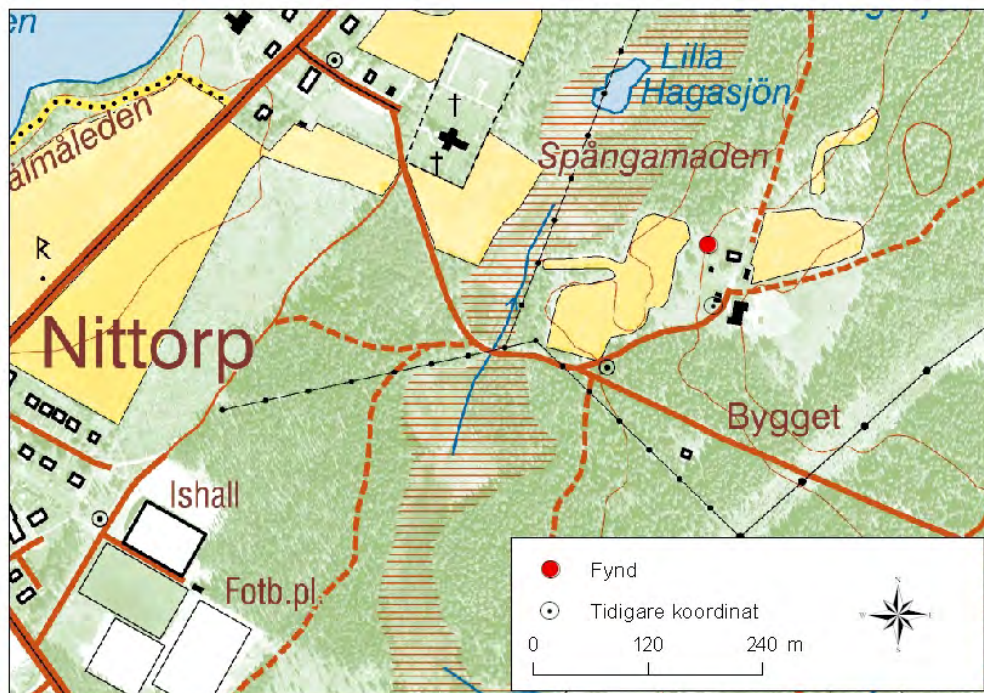
74. 400 m nordöst om BROBACKEN.

Tidigare koordinat	6385200	1362400
Inventerare: Johanna Johansson, Jan Mastera	Datum: 2009-04-30	
Fynd: Nej		

Beskrivning:

Talldominerad skog och betesmark med björk och en.

75. Nygården, betesmark 300 m SO om kyrkan



Tidigare koordinat: 6382800 1362200

Ny koordinat: 6382864 1362194

Inventerare 2008: Johanna Johansson, Jan Mastera

Inventerare 2009: Andreas Furustam, Anders Andersson

Datum: 2008-04-29 och 2009-06-25

Fynd: Ja, 2009

Antal: 5 plantor som inte blommade 2009.

Beskrivning:

2008 hittade man inte lokalen. Efter tips och med hjälp av Anders Andersson besöktes lokalen igen 2009. Man fann då 5 småvuxna plantor som hölls hårt tillbaka av fårbetet (tidigare nöt). Lokalen finns i slänten i norra delen en betesmark med inslag av björk. Lokalen bedöms ha mycket dåliga förutsättningar och har på sikt behov av åtgärd. För litet fältskikt för att det ska vara möjligt att bränna lokalen. Kanske kan betesburar sättas över mosipporna för att skydda dem från betet.

76. VÄSTERRYD. Igenväxande åkrar och ängar

Tidigare koordinat: 6383900 1364200

Inventerare: Johanna Johansson, Jan Mastera

Datum: 2008-04-30

Fynd: Nej

Beskrivning:

Hygge med blåbärsris och ljung.

77. Öster om RYDA på båda sidor vägen. Tallskog

77.1 Öster om Ryda på båda sidor vägen. Tallskog

Tidigare koordinat: 6380300 1361200

Inventerare: Johanna Johansson, Jan Mastera

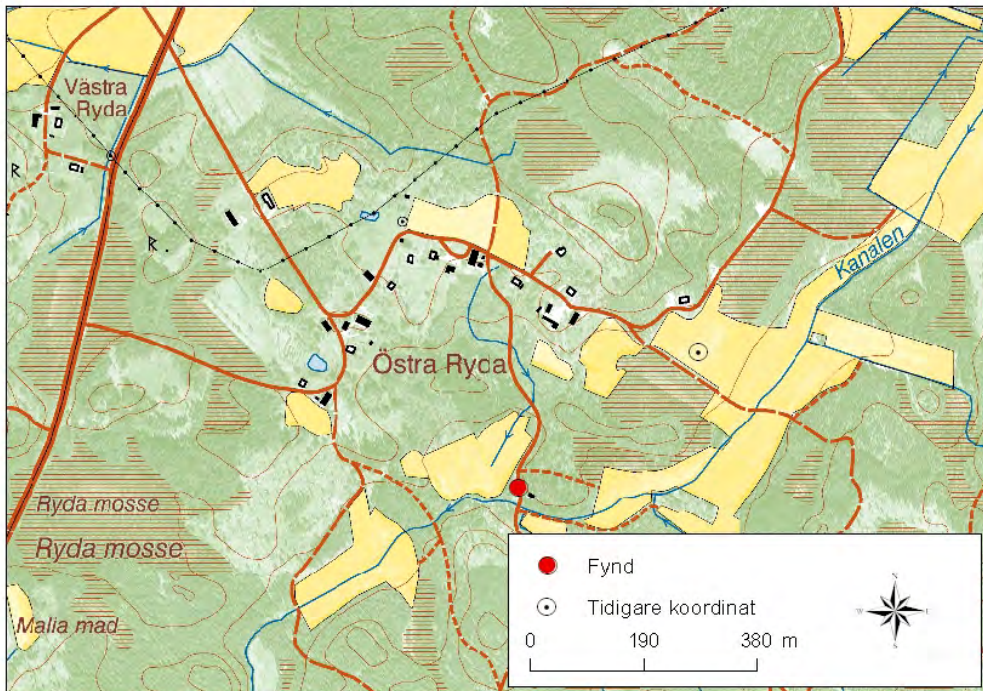
Datum: 2008-04-29

Fynd: Nej

Beskrivning:

Igenväxande betesmark och tallskog.

77.2 Öster om Ryda på båda sidor vägen. Tallskog



Inventerare Andreas Furustam

Ny koordinat

6380073

1360898

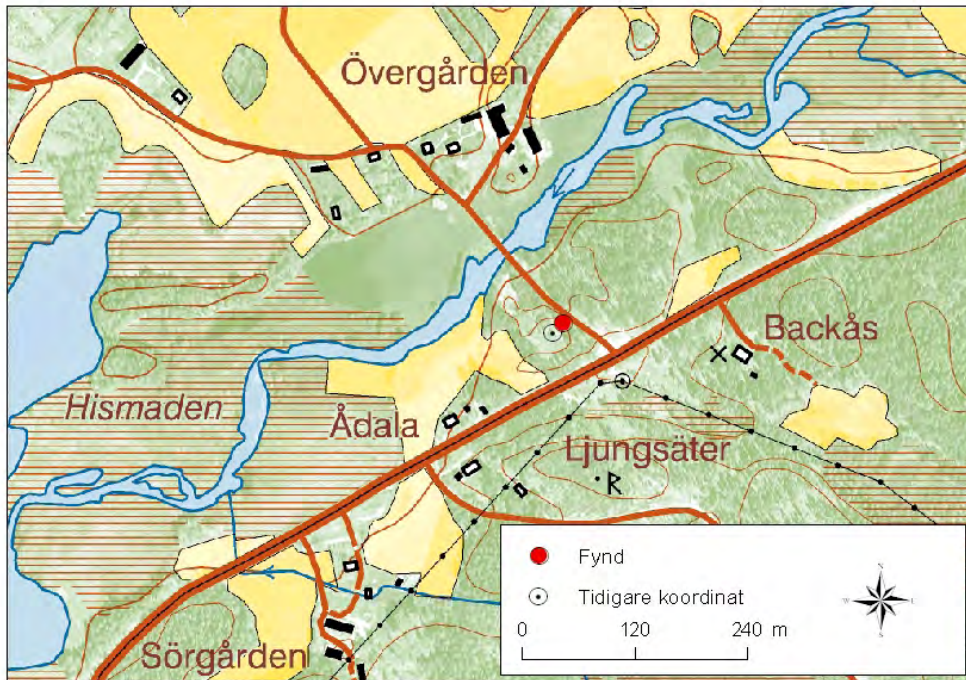
Datum: 2009-06-18

Fynd: Ja

Antal: 1 blommande, 14 icke-blommande

I samband med besök av Länsstyrelsen i området man tips om denna lokal som besöktes tillsammans med markägaren i juni. Markägaren visade lokalen och berättade att områdets sköts genom att slå med slätterbalk och slyröjning. En del bränning har också gjorts i anslutning. Markägaren är intresserad av bränning. Viss kratning skedde 2009. Växtplatsen har skapats p.g.a. markstörning i samband med grävningar i en grusgrop i SV om lokalen för ca 30 år sedan. Plantorna finns på en yta på ca 1 m² där ljung och örter som slättergubbe växer. I omgivningen har rishögar bränts och ibland slås ytan med balk. Blandskog i omgivningen, med björk, tall och gran.

78. Grustag 200 m NO om LJUNGSÄTER



Tidigare koordinat: 6379100 1357600

Ny koordinat: 6379110 1357610

Inventerare: Johanna Johansson, Jan Mastera

Datum: 2008-04-29

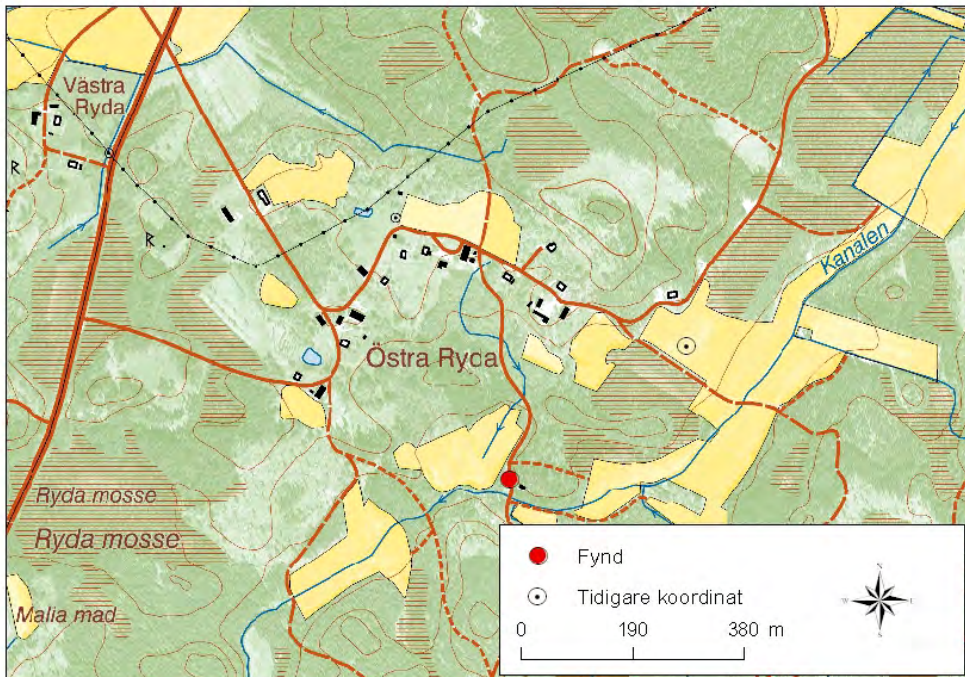
Fynd: Ja

Antal: 1 planta som blommar, två stänglar

Beskrivning:

Betesmark med björkar samt talldominerad skog. Viss betespåverkan men lokalen har bra förutsättningar även om plantan är ensam. Länsstyrelsen har besökt lokalen tillsammans med markägaren 2009 och föreslagit gallring bland enarna kring plantan. Lokalen bör vara möjlig att bränna.

79. Östra Ryda, vägkant ca 400m SV om Östra Ryda



Ny lokal, koordinat 6380073 1360898

Inventerare: Andreas Furustam Datum: 2009-06-18

Fynd: Ja Antal: 15 plantor på ca 1 m², 1 blommande, 14 icke-blommande

Beskrivning:

Efter ett tips besöktes denna lokal av Länsstyrelsen och markägare Göran Josefsson 2009. Delvis talldominerad skog, delvis blandskog med lundflora. Markägaren uppger att områdets sköts med slåtter och slyröjning. I omgivningen har rishögar bränts. Fortsatt bränning av ytor i området är lämpligt. Lokalen finns i vägkanten, 5 meter väster om grusvägen på en yta ca 10x15m, mitt emot infarten till en lada. Växtplatsen har skapats på grund av markstörning i samband med grävningar i en grusgrop i SV om lokalen för ca 30 år sedan. Plantorna finns på en yta på ca 1 m² där ljung och örter som slåttergubbe växer. Blandskog i omgivningen, med björk, tall och gran.

Töreboda

80. Tallmo m m 500 m N om ERIKSBERG

Tidigare koordinat 6490800 1403600

Inventerare: Johanna Johansson, Jan Mastera

Datum: 2008-05-28

Fynd: Nej

Beskrivning:

Talldominerad skog med moss- och lavtäcke, till viss avverkad.

81. Tallmo vid gräns 800 m O om SLÄTTE HPL

Tidigare koordinat: 6516900	1407800
Inventerare: Andreas Furustam	Datum: 2008-04-30
Fynd: Nej	

Beskrivning:

Talldominerad skog, moss- och lavtäcke, ris. Husbehovstäkt finns intill. Eftersök i gränsen till våtmark samt intilliggande ås.s

82. Tallmo 300 m O om ÖSTERKÄRR

Tidigare koordinat: 6506500	1404800
Inventerare: Andreas Furustam	Datum: 2008-04-29
Fynd: Nej	

Beskrivning:

Tät, 5-10-årig tallplantering, moss- och lavtäcke, ris, ljung.

83. Tallskog 300 m NO om NOLHYLTAN

Tidigare koordinat: 6509400	1405300
Inventerare: Andreas Furustam	
Datum: 2008-04-29	
Fynd: Nej	

Beskrivning:

Talldominerad skog, moss- och lavtäcke, ris. Nyplanteringar intill.

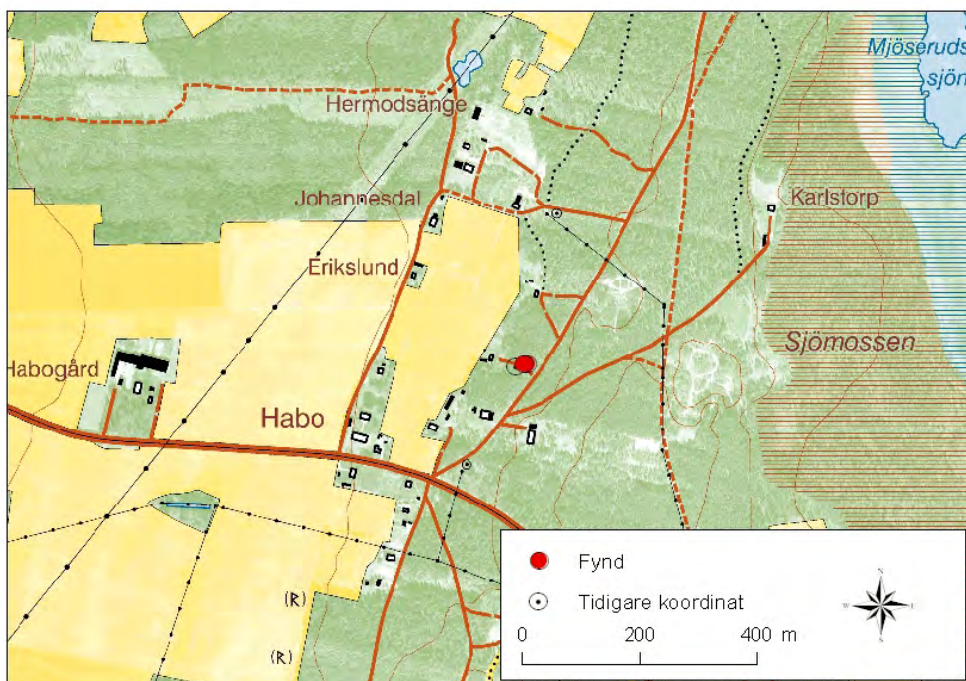
84. Tallskog 500 m O om KARLSRO

Tidigare koordinat: 6507400	1404900
Inventerare: Andreas Furustam	Datum: 2008-04-29
Fynd: Nej	

Beskrivning:

Talldominerad skog, moss- och lavtäcke, ris. Nyplanteringar intill.

85. Tallmo 700 m ONO om HABO GÅRD



85.1 Tallmo 700 m ONO om Habo gård 1

Tidigare koordinat:	6510900	1405500
Ny koordinat:	6510905	1405518
Inventerare: Andreas Furustam	Datum: 2008-04-29 samt 2009-06-01	
Fynd: Ja	Antal: 6 plantor; 2 blommande, 4 icke-blommande	

Beskrivning:

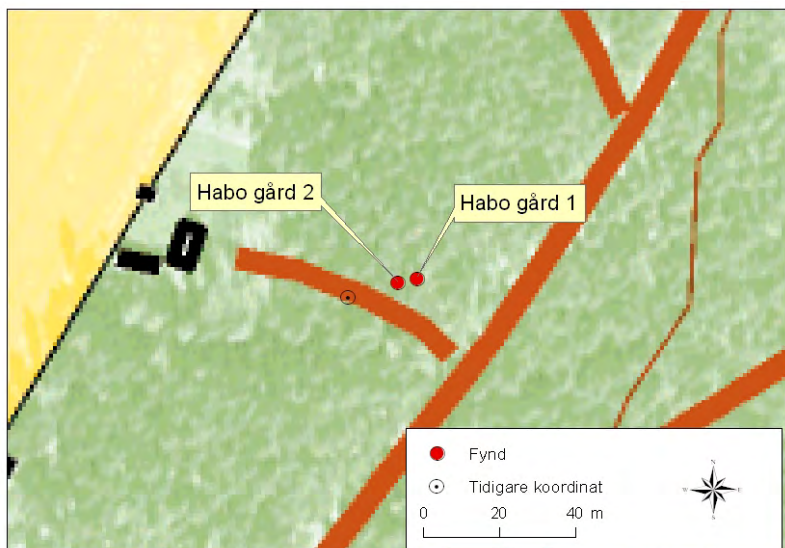
Talldominerad skog, lav- & mosstäckte. Påverkat av skogsbruk. Grusväg finns i närheten. Lokalen har behov av någon slags åtgärd. Länsstyrelsen besökte lokalen även 2009 tillsammans med Ingalill och Ivar Månsson, som bor i sommarstugan vid vägens slut. De har skött om mosippalokalen i ca 20 år genom att hålla jorden blottad runt omkring. Under åren har man sett att det blivit fler plantor som etablerat sig. Några granar skulle behöva avverkas. Lokalen skulle vara lätt att bränna genom sin närhet till vägen.

85.2 Tallmo 700 m ONO om Habo gård 2

Ny koordinat:	6510904	1405513
Inventerare: Andreas Furustam	Datum: 2009-06-01	
Fynd: Ja	Antal: 1 planta	

Beskrivning:

Cirka 5 meter längre väster ut på vägen, 3 meter in i skogen (norr) vid en platt sten. Hittades nyligen av Ingalill Månsson. I övrigt, se ovan.



86. Tallskog 250 m NNV om SKINNARUDSFALL

Tidigare koordinat: 6509400 1406300

Inventerare: Andreas Furustam Datum: 2008-04-29

Fynd: Nej

Beskrivning:

Talldominerad skog. Avverkningsavfall och tillfälliga upplag av ris för körvägar kan ha påverkat lokalen. Moss- och lavtäcke, ris.

87. Barrskog 300 m NV om NORDTORP

Tidigare koordinat: 6524100 1414300

Inventerare: Andreas Furustam Datum: 2008-04-30

Fynd: Nej

Beskrivning:

Relativt ung tallplantering. Planteringen är nog gjord efter senaste uppgiften om fynd.

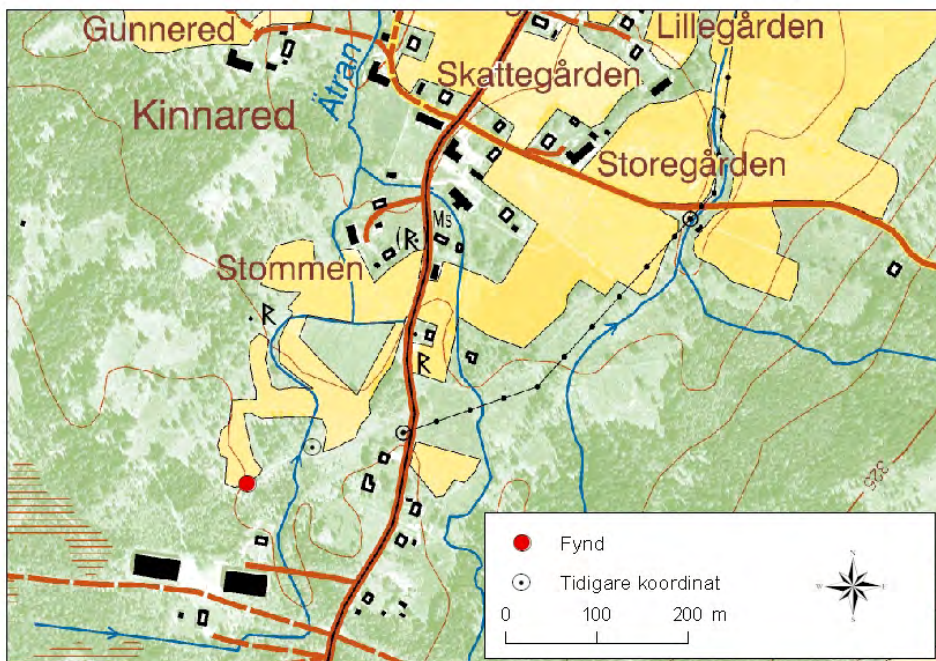
Ulricehamn

88. 200 m nordöst om SVENSTORP. Gammal betesmark

Tidigare koordinat 6422900 1363200

Ej besökt, ej sedd på många år enligt uppgift från Börje Ignell. Man har anlagt en skogsväg över lokalen.

89. KINNARED. Fd stationen. Hagmark och ruderat



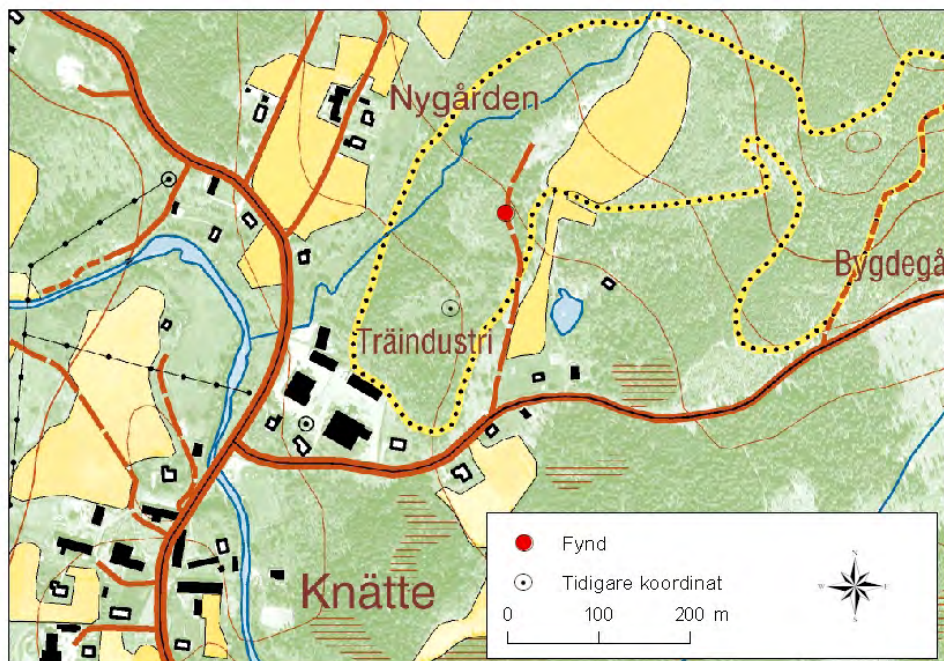
Tidigare koordinat	6408400	1364200
Ny koordinat	6408359	1364128
Inventerare: Börje Ignell	Datum: 2008-05-05	
Fynd: Ja	Antal: 12 plantor, ingen blommande	

Beskrivning:

Bete med nöt. Gräs- och örtskikt, även moss- och lavtäcke. Ganska mycket asp, även gran och björk. Lokalen betas hårt, även vinterbete. Lokalen kan behöva bli ljusare. Plantorna är små och förekommer på några kvadratmeter. Plantorna är små och förekommer på några kvadratmeter. 2006 fanns här 21 plantor, varav 4 blommande. Lokalen bedömdes ha mindre bra förutsättningar och vara i akut behov av åtgärd.

Länsstyrelsen (Andreas Furustam) träffade markägaren 18 juni 2009 för att diskutera åtgärder. Man hittade då bara en planta, men den blommande. Granarna i SO är på väg att dö på grund av gnag på barken av betesdjuren. Några kvigor och får betar området idag. Markägare var intresserad av bränning förutsatt att det görs på ett ansvarsfullt sätt. Backen börjar bli kvävepåverkad av vinterbetet så en liten stängselfälla kring lokalen vore bra. Dessutom behöver en del träd avverkas runt lokalen, som är en väldigt liten backe.

90. Sydöst om NYGÅRDEN. Grässlänt i skogsmark

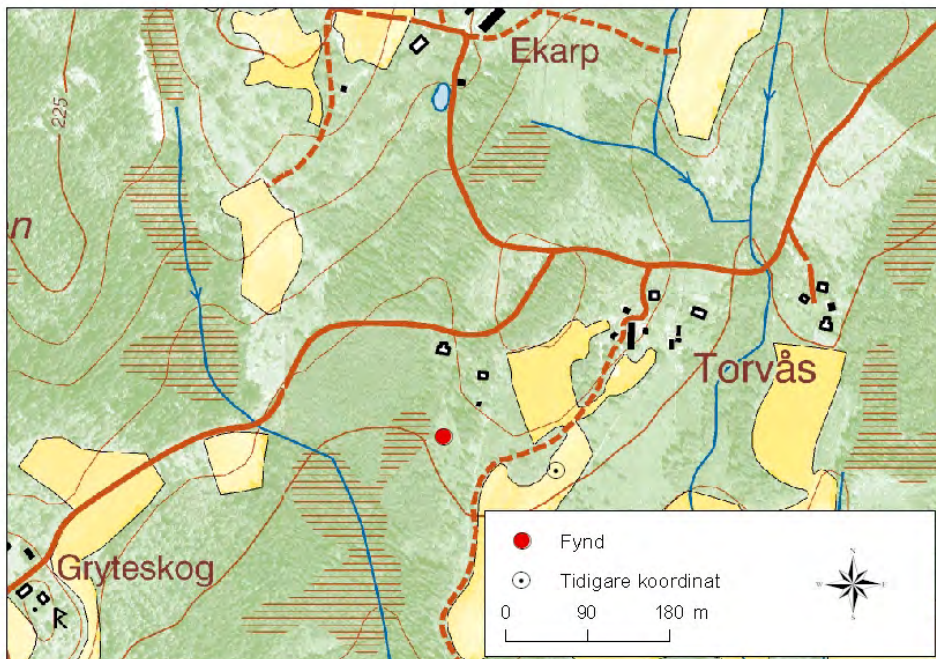


Tidigare koordinat	6417700	1366600
Ny koordinat	6417804	1366659
Inventerare: Börje Ignell	Datum: 2008-05-05	
Fynd: Ja	Antal: 1 blommande planta	

Beskrivning:

Ohävdad backe som nyligen restaurerats. Lokalen ligger öster om vägen. Lav- och mosstäcke, även gräs- och örtskikt. Buskskikt asp, björk, hallon förekommer (mindre än 25% täckning vardera). Inga träd. Mindre bra förutsättningar, akut behov av åtgärd. Lokalen brändes av Länsstyrelsen 2009.

91. 200 m sydväst om TORVÅS. Skogsbacke

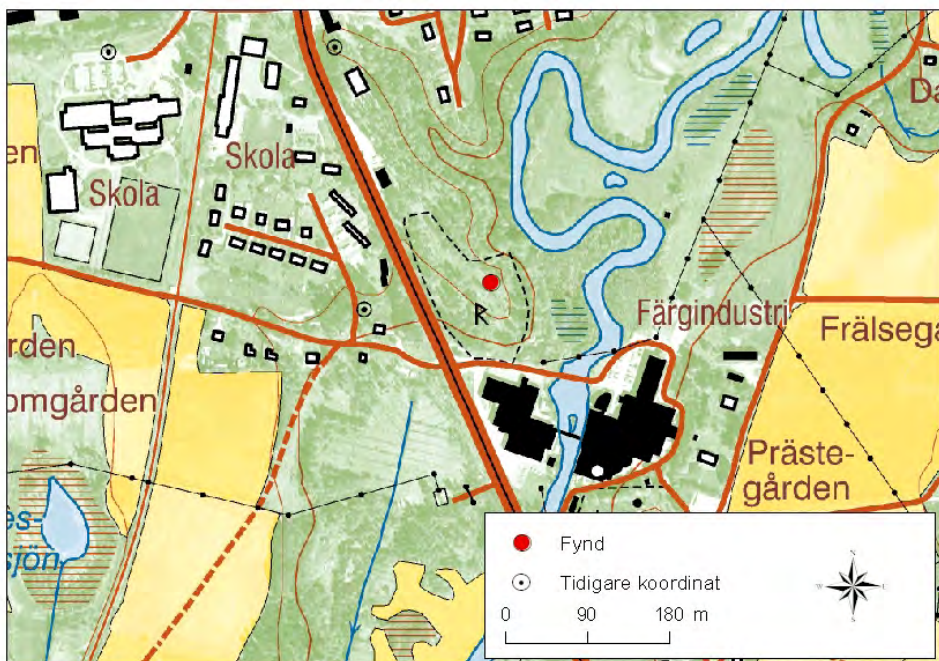


Tidigare koordinat	6419000	1355300
Ny koordinat	6419037	1355176
Inventerare: Börje Ignell	Datum: 2008-05-05	
Fynd: Ja	Antal: 7 plantor, varav 7 blommor	
Länsstyrelsens kommentar: Jämfört med markering på karta är koordinaten snarare 6419042, 1355192.		

Beskrivning:

Betesmark, betas med nöt, i kanten av tallskog. En och gran förekommer. Påverkat av bete och röjning, gallring. Mycket förna. Mindre bra förutsättningar, lokalen bedömdes ha ett akut behov av åtgärd. Lokalen brändes av Länsstyrelsen våren 2009.

92. Björkparken Timmele



Ny lokal, koordinat	6417012	1359216
Inventerare: Börje Ignell		Datum: 2008-05-05
Fynd: Ja		Antal: 2 plantor; 1 blommande, 1 icke-blommande

Beskrivning:

Slätteräng med björk och en (mindre än 25% täckning) som ligger inne i Timmele samhälle. Viss del grässkikt men mestadels tjockt lav- och mosstäcke, viss andel risväxter. Viss påverkan av slitage från fotgängare. Mosippan står i kanten på gravhög och just här är markslitaget tillräckligt. Flera fornlämningar finns i området (gravfält och hålvägar). Behov av bränning finns. Lokalen sköts av Ulricehamns kommun.

93. Bondarp Hökerum

93.1 Bondarp Hökerum, norr om

Tidigare koordinat:	6418476	1348057
Ny koordinat:	6418465	1348045
Inventerare: Lena Smith		Datum: 2008-04-29
Fynd: Nej		

Beskrivning:

Lokalen finns inte med i Västgötafloran. Betesmark (nöt eller häst), grässkikt, viss del björk, tall och en. Stor mängd granar hade nyligen avverkats, grenar och kvistar ligger kvar. Hävden inte så god, mycket fjolårsgräs. Markägarna uppger att mosippan inte syns till på många år.

93.2. Bondarp Hökerum, öster om

Tidigare koordinat: 6418200 1348100
Inventerare: Lena Smith Datum: 2008-04-29
Fynd: Nej

Beskrivning:

Lokalen finns inte med i Västgötafloran. Markägaren kände inte till att det skulle finnas mosippa här. Gammal trädgård, numera troligen betesmark, men svag hävd, viss del mossa. Grova ekar och hamlade askar förekommer, även björk.

Vara

94. Fornminne NO om hembygdsgård

Tidigare koordinat 6460100 1347000
Inventerare: Carl-Johan Lidén
Fynd: Nej

Beskrivning:

Utgången. Har vuxit i kanten på fornminnet (gravhög och hållkista). Lokalen sköts, buskar och träd hålls undan. Ek, rönn förekommer.

95. Beskogad sanddyn 350 m N om HÖGEÅS

Tidigare koordinat: 6456600 1328600
Inventerare: Bertil Alander Datum: 2008-05-19
Fynd: Nej

Beskrivning:

Fyra områden, cirka 1 m² vardera, är markerade med rödmålade käppar uppe på åsen där fynd gjorts tidigare. Gårdsägaren berättade att det fanns nog blommor för tre år sedan.

96. Mosandsområde 400 m NNO om HÖGEÅS

Tidigare koordinat 6456600 1328600
Inventerare: Bertil Alander Datum: 2008-05-19
Fynd: Nej

97. Stigkant 330 m SO om PÄDERTORPABACKE

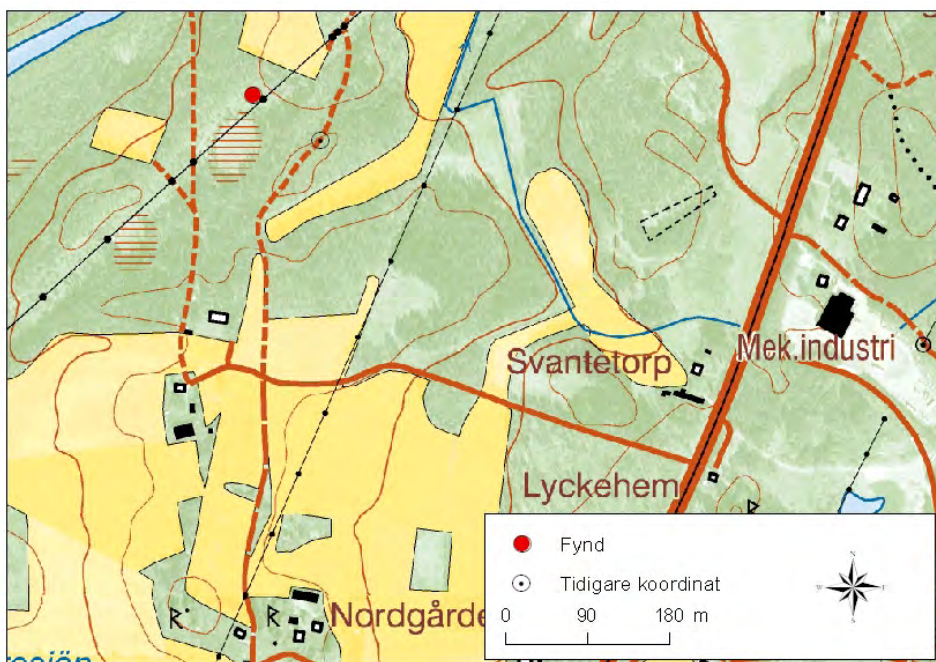
Tidigare koordinat: 6457300 1326900
Inventerare: Bertil Alander Datum: 2008-05-14 och 2008-05-21
Fynd: Nej

98. Stigkant 500 m ONO om PÄDERTORPABACKE

Tidigare koordinat:	6457600	1327200
Inventerare: Bertil Alander	Datum: 2008-05-14 och 2008-05-21	
Fynd: Nej		

Vårgårda

99. 300 m NO om SVANTETORP (nytt namn 500 m VNV om Svantetorp)

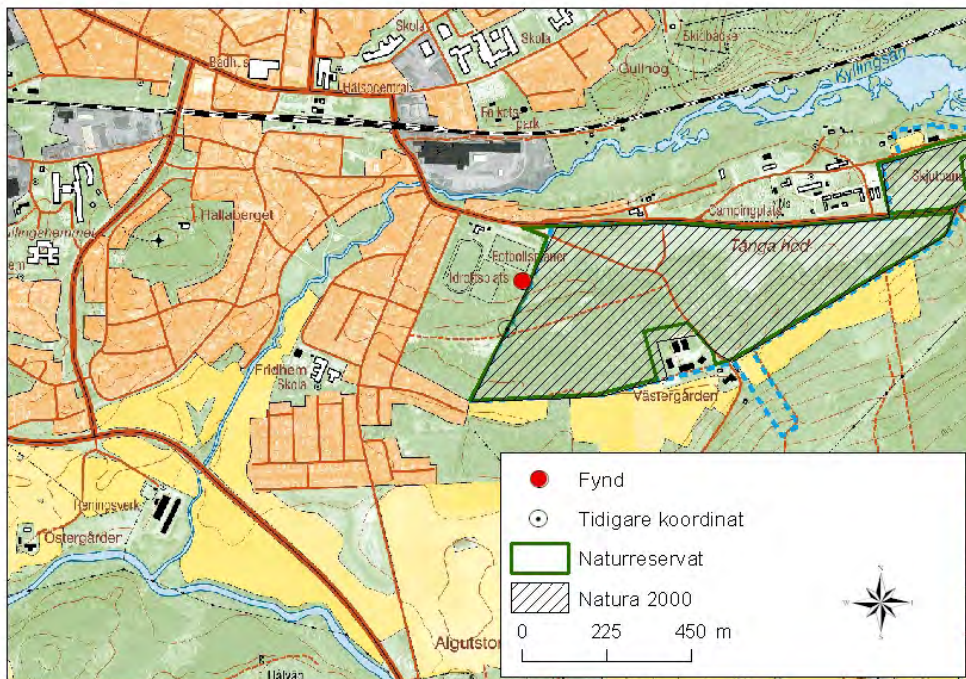


Tidigare koordinat	6435500	1322800
Ny koordinat	6435550	1322725
Inventerare: Kerstin Lummander	Datum: 2008-04-22	
Fynd: Ja	Antal: 4 plantor, varav 1 blommande, 3 icke-blommande	

Beskrivning:

Inventeraren föreslår namnet "500 m VNV om Svantetorp" istället. Kraftledningsgata med mycket ljung och viss del en. Regelbundet röjt och bränt. Oförändrat tillstånd de sista 15 åren, men regelbundna åtgärder krävs. Mindre bra förutsättningar, åtgärder krävs på sikt. Länsstyrelsens kommentar: Lokalen är inte uppmätt med GPS, men markering på karta stämmer med koordinaten.

100. Tånga hed



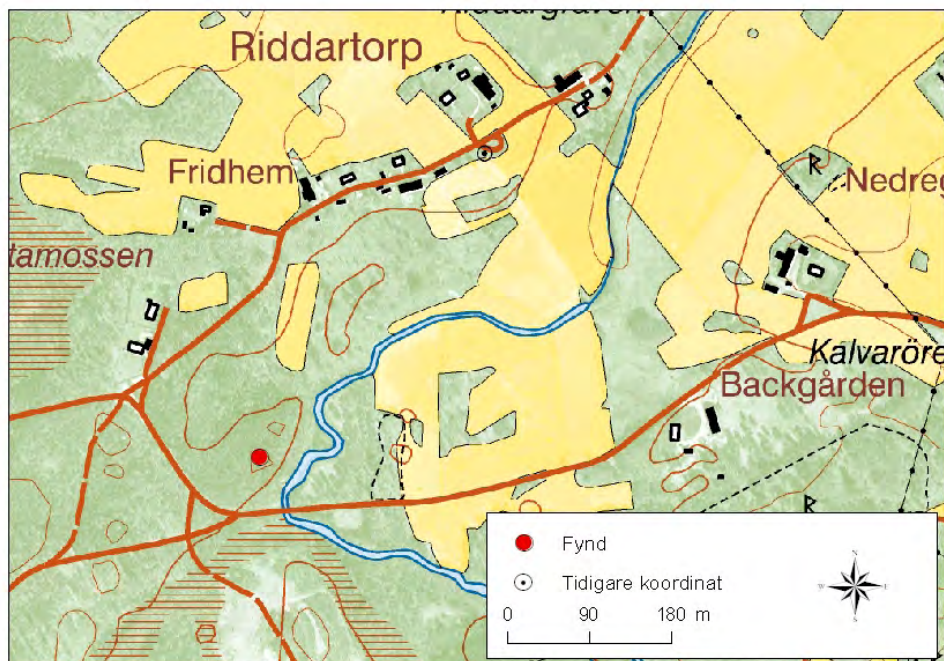
Tidigare koordinat	6437500	1323600
Ny koordinat:	6437600	1323550
Uppgifter från Kerstin Lummander (kartuppgift) och Göran Frantz		
Fynd: Ja	Antal:	2008: 8 blommande plantor 2009: Oklart, men 13 blommande stänglar

Beskrivning:

Naturreservat. Ljunghed med inslag av tall och en. Påverkat av röjning. Tidigare militär aktivitet, nu projekterat bete. Mosippa minskar i antal och utbredning. Röjning och bränning har ej gett bra resultat.

Länsstyrelsens kommentarer: Genom reservatskötseln har området krattats vilket ska ha gett bra resultat 2009. Lokalen är inte uppmätt med GPS, då inventerarens koordinatangivelse inte stämmer med markering på karta har Länsstyrelsen tagit en ny koordinat.

101. Änet, Riddartorp



Ny lokal, koordinat 6435746 1328360

Inventerare: Kerstin Lummander Datum: Okänt, våren 2008

Fynd: Ja Antal: 1 planta, blommade ej vid tillfället

Beskrivning:

Blandskog. 1 planta flyttad 50 m vid vägbygge för 15 år sedan. Ej rapporterad tidigare. Har blommat en gång men håller sig frisk. Växer uppe på kullen ca 20 meter från vägen. Det finns behov av gallring.

Länsstyrelsen (Andreas Furustam) besökte lokalen igen 2009-06-15 och tog då den koordinat som anges här. Man träffade honom samtidigt markägaren och kom överens om viss gallring av björk samtidigt som man diskuterade bränning.

Bilaga 2. Inventeringsprotokoll

INVENTERING AV MOSIPPA

LstID 1

Lokal

Kommun.....

Inventerare

Datum

Hittills känd koordinat X

Y

Ny koordinat X Inmätt med GPS: Ja Nej

Y.....

ANTAL PLANTOR

st. blommande plantor st. ickeblommande plantor

Eftersökt, ej återfunnen

BIOTOP (Biotoperna anges med 1=1-25%, 2=26-50%, 3=51-100%)

Talldominerad skog Blandskog Betesmark.(ange djurslag)

.....(Annat)

MARKTÄCKNING (Täckningsgrad anges med 1=1-25%, 2=26-50%, 3=51-100%)

Lav- och mosstäcke Blåbärs-/lingonris Gräs/örtskikt (betesmarker)

Lundflora (liljekonvalj m.m.) Ljung

TRÄD & BUSKAR (Täckningsgrad anges med 1=1-25%, 2=26-50%, 3=51-100%)

Trädskikt (dom. arter):

Buskskikt (dom. arter):

MARKANVÄNDNING / STÖRNING

(Anges med 1=svag påverkan, 2=måttlig påverkan, 3=stark påverkan)

- | | |
|--|---------------------------------------|
| <input type="checkbox"/> Skogsbruk | <input type="checkbox"/> Brand |
| <input type="checkbox"/> Bete | <input type="checkbox"/> Ledningsgata |
| <input type="checkbox"/> Avverkning | <input type="checkbox"/> Körskador |
| <input type="checkbox"/> Röjning/gallring | <input type="checkbox"/> |
| <input type="checkbox"/> Plantering | <input type="checkbox"/> |
| <input type="checkbox"/> Militär aktivitet | <input type="checkbox"/> |
| <input type="checkbox"/> Exploatering | <input type="checkbox"/> |

Kommentarer.....

.....

SAMMANTAGEN BEDÖMNING AV OBJEKTET

- Goda förutsättningar, plantor finns spridda på lokalen, stabil population, ev. frösättning
- Mindre bra förutsättningar, fåtal plantor koncentrerat till liten yta, dålig förnygring
- Mycket dåliga förutsättningar, arten redan utgången eller enstaka plantor, inga blommande exemplar

Kommentar:.....

.....

.....

- BEHOV AV ÅTGÄRD** Ja, akut Inte akut, men på sikt
- Nej, lokalen har bra förutsättningar ändå

Ev. kommentar till kartbild

(sök område samt fyndlokalers utbredning ska markeras på karta)

.....

.....

Bilaga 3. Sammanställning av lokaler

Lokalnr	Lokalnamn	Kommun	Antal plantor	Datum	Inventerare	Ny koordinat	Ny koordinat	Äldre koordinat	Äldre koordinat
1	Ärred	Bollebygd	2	2008-05-15	Enar Sahlin	6405668	1308504	6405700	1308500
2	Tämta Dövedalen	Bollebygd	0	2008-04-29	Lena Smith	6421686	1330990	6421700	1331000
3	Vänga Ersås	Bollebygd	0	2008-04-29	Lena Smith	6420899	1330857	6420900	1330900
4	Stigkant 470 m O om Pädertorpabacke	Essunga	0	2008-05-14, 2008-05-21	Bertil Alander			6457500	1327100
5	Stor sanddyn i tallhedskog 350 m NO om ST. KROKSTORP	Essunga	0	2008-05-08	Andreas Furustam			6453700	1323300
6	Betesmark 200 m V om BONDARP	Falköping	0	2008-05-23	Per-Arne Arulf, Bertil Jannert			6432100	1356800
7	Hage, grusås 500 m VSV om GÖKHEMS kyrka	Falköping	-	-	-			6452300	1358500
8	Skogsväg, mosse 800 m SV om BREMAD	Falköping	-	-	-			6452700	1357000
9	Skogsväg, kärr 600 m SO om STOREGÅRDEN	Falköping	-	-	-			6451200	1355500
10	Barrskog, stig 850 m NO om VÄSTERÅNG	Gullspång	0	2008-04-30	Andreas Furustam			6525700	1408800
11	Tallmo, åkerkant 250 m SO om HÖLJEMOSSEN	Gullspång	0	2008-05-01	Andreas Furustam			6525200	1409300
12	Väggkant 175 m O om EBBETORP	Gullspång	0	2008-05-01	Andreas Furustam			6524900	1409400
13	Mellan Kullingsvik och Orrholmen. Skog,gräshed,strandängar	Herrljunga						6442100	1338200
13.1	Orrholmen 1	Herrljunga	14	2008-04-23	Lars Sjögren	6442230	1338288		
13.2	Orrholmen 2	Herrljunga	1	2008-04-24	Lars Sjögren	6442082	1338271		
13.3	Orrholmens gård	Herrljunga	0	2008-04-25	Lars Sjögren	6441800	1337800		
14	200 m östsydöst om Nordgården. Svedjad väglänt	Herrljunga	0	2008-04-22	Lars Sjögren, Teresia Holmberg			6437100	1334500
15	Hägdene	Herrljunga	0	2008-04-28	Lena Smith			6430700	1339000
16	Söder om Hult	Herrljunga	0	2008-04-29	Lena Smith			6424500	1335900
17	Remmene skjutfält	Herrljunga							
17.1	Remmene skjutfält, Samuelstorp vid väg	Herrljunga	1	2008-04-27	Sören Svensson	6439699	1332476		

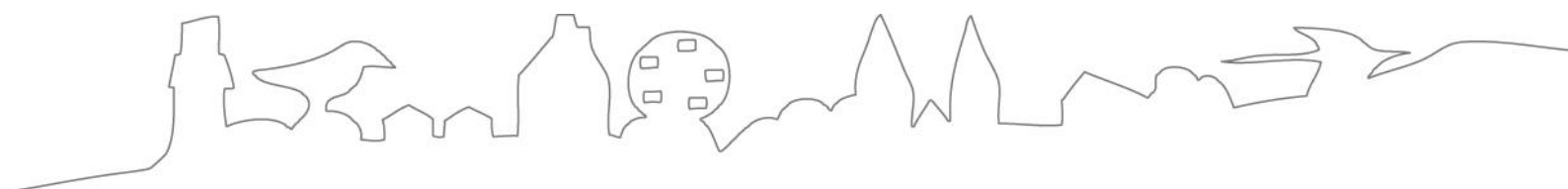
Lokalnr	Lokalnamn	Kommun	Antal plantor	Datum	Inventerare	Ny koordinat	Ny koordinat	Äldre koordinat	Äldre koordinat
17.2	Remmene skjutfält, 200 m sydsydväst om Samuelstorp. Ljunghed	Herrljunga	40	2008-04-27	Sören Svensson	6439719	1332409	6439700	1332400
17.3	Remmene skjutfält, sydväst om Samuelstorp	Herrljunga	35	2008-04-27	Sören Svensson	6439555	1332332	6439500	1332200
17.4	Remmene skjutfält, Samuelstorp sydöst	Herrljunga	7	2008-04-28	Sören Svensson	6439534	1332732		
17.5	Remmene skjutfält, Samuelstorp sydöst 2	Herrljunga	3	2008-04-29	Sören Svensson	6439468	1332784		
17.6	Remmene skjutfält, Samuelstorp, längs väg söderut 1	Herrljunga	10	2008-04-30	Sören Svensson	6439274	1332756		
17.7	Remmene skjutfält, 300 m SSO om Samuelstorp 2	Herrljunga	3	2008-05-01	Sören Svensson	6439440	1332575		
17.8	Remmene skjutfält, 300 m SSO om Samuelstorp	Herrljunga	20	2008-05-02	Sören Svensson	6439458	1332655	6439500	1332600
17.9	Remmene skjutfält, Samuelstorp, längs väg söderut 2	Herrljunga	0	2008-05-03	Sören Svensson	6439000	1332700		
18	Torräng, banvall 100-200 m NNV om Mollaryds hållplats	Herrljunga	0	2008-04-28	Lena Smith			6423700	1335000
19	Mollaryds hållplats (Häljesgården)	Herrljunga	0	2008-04-29	Lena Smith			6424002	1334910
20	Söder om Hult (Molla bokskogs naturreservat)	Herrljunga	0	2008-04-29	Lena Smith			6424555	1335955
21	Ljunga, Fålsjön	Herrljunga	0	2008-04-28	Lena Smith			6428500	1342900
22	Hovmanggården	Herrljunga	0	2008-04-22	Lars Sjögren			6443500	1336700
23	Abrahamsson Barrskog 200 m SO om BACKEN	Karlsborg	0	Våren 2008	Olof Jansson			6477800	1412000
24	Tallhed 900 m SV om MOBOLET	Karlsborg	0	Våren 2008	Olof Jansson			6477400	1413600
25	Tallmo 1,3 km SO om FUSHULT	Karlsborg	0	Våren 2008	Olof Jansson			6477100	1412700
26	Tallmo 300 m SO om FUSHULT	Karlsborg						6478100	1412400
26.1	Tallmo 450 m SOO FUSHULT 1	Karlsborg	2	Våren 2008 och 2009-06-12	Olof Jansson, Andreas Furustam	6478055	1412584		
26.2	Tallmo 450 m SOO FUSHULT 2	Karlsborg	2	Våren 2008 och 2009-06-13	Olof Jansson, Andreas Furustam	6478068	1412584		
26.3	Tallmo 370 m SO FUSHULT 1	Karlsborg	1	Våren 2008 och 2009-06-14	Olof Jansson, Andreas Furustam	6478030	1412464		
26.4	Tallmo 370 m SO FUSHULT 2	Karlsborg	4	Våren 2008 och 2009-06-15	Olof Jansson, Andreas Furustam	6478024	1412465		
26.5	Tallmo 320 m SO FUSHULT	Karlsborg	1	Våren 2008 och 2009-06-16	Olof Jansson, Andreas Furustam	6477995	1412377		

Lokalnr	Lokalnamn	Kommun	Antal plantor	Datum	Inventerare	Ny koordinat	Ny koordinat	Äldre koordinat	Äldre koordinat
26.6	Tallmo 320 m SSO FUSHULT	Karlsborg	5	Våren 2008 och 2009-06-17	Olof Jansson, Andreas Furustam	6477961	1412325		
26.7	Tallmo 350 m SO FUSHULT	Karlsborg	1	Våren 2008 och 2009-06-18	Olof Jansson, Andreas Furustam	6477930	1412320		
26.8	Tallmo 320 m S FUSHULT	Karlsborg	1	Våren 2008 och 2009-06-19	Olof Jansson, Andreas Furustam	6477929	1412248		
26.9	Tallmo 360 m S FUSHULT	Karlsborg	2	Våren 2008 och 2009-06-20	Olof Jansson, Andreas Furustam	6477889	1412253		
27	Tallmo 500 m SSV om GASHULT	Karlsborg	0	Våren 2008	Olof Jansson			6478200	1414200
28	Tallmo 600 m SV om MOBOLET	Karlsborg	0	Våren 2009	Olof Jansson			6477500	1413800
29	Tallmo 750 m SV om INGARYDSVAD	Karlsborg	0	Våren 2010	Olof Jansson			6478100	1413300
30	Norra skogen ca 500 m O om NABBEN	Karlsborg	0	2008-05-20	Andreas Furustam			6493000	1423000
31	Väggkant och skog på NV-sluttningen av RÄVULEBERGET	Karlsborg	0	2008-05-13	Andreas Furustam			6494300	1417200
32	Väggkant, tallmo 550 m O om BJÖRKULLEN	Karlsborg	0	2008-05-13	Andreas Furustam			6492300	1417200
33	På skjutfältet ca 1,2 km VSV om RISSNÅSET	Karlsborg	0	2008-05-20	Andreas Furustam			6495800	1425900
34	Tallmo 1 km SO om DANSBACKEN	Karlsborg	0	2008-05-20	Andreas Furustam			6494400	1424500
35	Tallmo 500 m O om MOLIDEN	Karlsborg	0	2008-05-13	Andreas Furustam			6497500	1423500
36	Tallmo 700 m O om BRO	Karlsborg	0	2008-05-13	Andreas Furustam			6498400	1423500
37	Bölskullen naturvårdsområde	Karlsborg	1	2008-05-28	Johanna Johansson, Jan Mastera	6499860	1423860		
38	200 m NV SKEPHULTS K:A. Tallskog vid väg	Mark	0	April 2008	Lars Sjögren, Teresia Holmberg			6382900	1324700
39	200 m S om BLÅSHULT	Mark	-	-	-			6382800	1322200
40	Vrå, Kinna, skogsväg, lövskog, sankmark	Mark	0	2008-04-22	Lars Sjögren			6381000	1313400
41	Betesmark 100 m N om KOLSHOLMEN	Skara	-	-	-			6468900	1362900
42	Laudon Bete 900 m N om ÖKULL	Skara	-	-	-			6476600	1371900
43	Tallmo, grusgrop 400 m NNV om PERSTORP	Skövde	3	2008-04-29	Kurt-Anders Johansson	6484052	1391718	6483900	1391800
44	Nytorp, intill tomtmark	Skövde	2	2008-04-29	Kurt-Anders Johansson	6483956	1392114		
45	100 m NV om MYRTORPET. Ljungbacke	Svenljunga	1	2008-04-24	Kaisa Malmqvist	6389375	1340698	6389400	1340700

Lokalnr	Lokalnamn	Kommun	Antal plantor	Datum	Inventerare	Ny koordinat	Ny koordinat	Äldre koordinat	Äldre koordinat
46	Ararp. Betesmark	Svenljunga	0	2008-04-25	Kaisa Malmqvist			6362400	1340700
47	Haga vid Göjesjön	Svenljunga	0	2008-04-28	Kaisa Malmqvist			6375800	1332200
48	Norr om Hagalundsjön, gölar i Ätran och ljunghäcke	Svenljunga	0	2008-04-24	Kaisa Malmqvist			6385700	1339500
49	Alabäcken	Svenljunga	0	2008-04-25	Kaisa Malmqvist			6373900	1337700
50	Dammen	Svenljunga	0	2008-04-28	Kaisa Malmqvist			6377100	1334900
51	Risa vid Assman. Gölar, äng	Svenljunga	0	2008-04-24	Kaisa Malmqvist			6373600	1342500
52	Åstarpamossen	Svenljunga	0	2008-04-25	Kaisa Malmqvist			6373400	1340500
53	Tallmo 100 m SV om ERIKSDAL	Tibro	2	Våren 2008	Olof Jansson			6484400	1406200
54	Tallmo 600 m SV om PETERSBORG	Tibro	0	Våren 2009	Olof Jansson			6483600	1405600
55	Tallmo ca 300 m OSO om SKARAMOSSENS nordspets	Tibro	0	Våren 2010	Olof Jansson			6481000	1413100
56	Tallskog S om TORPET	Tibro	0	Våren 2011	Olof Jansson			6484500	1415300
57	Skog 250 m NNO om HÄGGÅS	Tibro	0	Våren 2012	Olof Jansson			6477500	1408800
58	Kulturmarker m m S om SKOGLUND	Tidaholm	0	2008-04-24	Gösta Börjesson			6445300	1398000
59	Skog i slutningen 400 m SO om KOCKASJÖN	Tidaholm	0	2008-04-25	Gösta Börjesson	6440310	1399100	6440200	1399000
60	Skog m m 900 m OSO om KOCKASJÖN	Tidaholm	0	2008-04-26	Gösta Börjesson	6440310	1399710	6440200	1399700
61	Skog mm. N om KROKSJÖN	Tidaholm	1	2008-04-27	Gösta Börjesson	6439758	1398810	6439800	1398800
62	Skog vid vägskälet SO om BJÖRNSJÖN	Tidaholm						6438800	1399100
62.1	Skog vid vägskälet SO om Björnsjön 1	Tidaholm	1	2008-04-29	Gösta Börjesson	6438833	1399233	6438800	1399100
62.2	Skog vid vägskälet SO om Björnsjön 2	Tidaholm	1	2008-04-30	Gösta Börjesson	6438854	1399285		
63	Tallmo 1,2 km VSV om RYGGÅHEMMET	Tidaholm	0	2008-05-01	Gösta Börjesson			6450200	1400400
64	Tallmo 600 m NNO om RÅHALL	Tidaholm	0	2008-05-02	Gösta Börjesson			6449600	1400300
65	Tallmo 700 m VNV om KLEVATORPET	Tidaholm	0	2008-05-03	Gösta Börjesson	6448500	1399400	6448500	1399300
66	Tallmo ca 1,2 km N om LILLA KLEVEN	Tidaholm	0	2008-05-04	Gösta Börjesson			6449100	1398900
67	Gravfältet ca 250 m SO om DIMBO kyrka	Tidaholm	0	2008-05-04	Per Lundgren			6451000	1383200
68	KYMBO TALL, ca 600 m NNV om DJUPAFLOGEN	Tidaholm	0	2008-05-01	Anders Bertilsson			6438300	1383800
69	Skog 400 m V om SVARTEBACKEN	Tidaholm	0	2008-05-21	Johanna Johansson, Jan Mastera			6438600	1385200

Lokalnr	Lokalnamn	Kommun	Antal plantor	Datum	Inventerare	Ny koordinat	Ny koordinat	Äldre koordinat	Äldre koordinat
70	Barrskog 300 m NO om KRUTTLE	Tidaholm						6447500	1397100
70.1	Barrskog 300 m NO om KRUTTLE 1	Tidaholm	1	2008-05-05	Per Lundgren	6447539	1397173	6447500	1397100
70.2	Barrskog 300 m NO om KRUTTLE 2	Tidaholm	4	2009-05-27	Andreas Furustam	6447517	1397093		
71	Tallmo ca 400 O om KRUTTLE	Tidaholm	0	2008-05-05	Per Lundgren			6447300	1397300
72	Brandhärjat område vid Prinsensjöarna	Tidaholm	0	2008-05-21	Johanna Johansson, Jan Mastera	6437818	1398681		
73	Söder om Lagmanshaga. Åker, hagmark, sjöstrand	Tranemo	1	2008-04-30, 2009-06-25	Andreas Furustam	6382376	1368244	6382500	1368400
74	400 m nordöst om BROBACKEN.	Tranemo	0	2009-04-30	Johanna Johansson, Jan Mastera			6385200	1362400
75	Nygården. Beteshage, åker, gårdsplan	Tranemo	5	2008-04-29, 2009-06-25	Johanna Johansson, Jan Mastera, Andreas Furustam, Anders Andersson	6382864	1362194	6382800	1362200
76	VÅSTERRYD. Igenväxande åkrar och ängar	Tranemo	0	2008-04-30	Johanna Johansson, Jan Mastera			6383900	1364200
77	Öster om RYDA på båda sidor vägen. Tallskog	Tranemo						6380300	1361200
77.1	Öster om RYDA på båda sidor vägen. Tallskog	Tranemo	0	2008-04-29, 2009-06-25	Johanna Johansson, Jan Mastera			6380300	1361200
77.2	Öster om RYDA på båda sidor vägen. Tallskog	Tranemo	1	2009-06-18	Andreas Furustam	6380073	1360898		
78	Grustag 200 m NO om LJUNGSÅTER	Tranemo	1	2008-04-29, 2009-06-25	Johanna Johansson, Jan Mastera	6379110	1357610	6379100	1357600
79	Östra Ryda, vägkant ca 400m om Östra Ryda	Tranemo	15	2009-06-18	Andreas Furustam	6380073	1360898		
80	Tallmo m m 500 m N om ERIKSBERG	Töreboda	0	2008-05-28	Johanna Johansson, Jan Mastera			6490800	1403600
81	Tallmo vid gräns 800 m O om SLÄTTE HPL	Töreboda	0	2008-04-30	Andreas Furustam			6516900	1407800
82	tallmo 300 m O om ÖSTERKÄRR	Töreboda	0	2008-04-29	Andreas Furustam			6506500	1404800
83	Tallskog 300 m NO om NOLHYLTAN	Töreboda	0	2008-04-29	Andreas Furustam			6509400	1405300
84	Tallskog 500 m O om KARLSRO	Töreboda	0	2008-04-29	Andreas Furustam			6507400	1404900
85	Tallmo 700 m ONO om HABO GÅRD	Töreboda						6510900	1405500

Lokalnr	Lokalnamn	Kommun	Antal plantor	Datum	Inventerare	Ny koordinat	Ny koordinat	Äldre koordinat	Äldre koordinat
85.1	Tallmo 700 m ONO om Habo gård 1	Töreboda	6	2008-04-29, 2009-06-01	Andreas Furustam	6510905	1405518	6510900	1405500
85.2	Tallmo 700 m ONO om Habo gård 2	Töreboda	1	2009-06-01	Andreas Furustam	6510904	1405513		
86	Tallskog 250 m NNV om SKINNARUDSFALL	Töreboda	0	2008-04-29	Andreas Furustam			6509400	1406300
87	Barrskog 300 m NV om NORDTORP	Töreboda	0	2008-04-30	Andreas Furustam			6524100	1414300
88	200 m nordöst om SVENSTORP. Gammal betesmark	Ulricehamn	-	-	-			6422900	1363200
89	KINNARED. Fd stationen. Hagmark och ruderat	Ulricehamn	12	2008-05-05	Börje Ignell	6408359	1364128	6408400	1364200
90	Sydöst om NYGÅRDEN. Grässlånt i skogsmark	Ulricehamn	1	2008-05-05	Börje Ignell	6417804	1366659	6417700	1366600
91	200 m sydväst om TORVÅS. Skogsbacke	Ulricehamn	7	2008-05-05	Börje Ignell	6419037	1355176	6419000	1355300
92	Björkparken, Timmele	Ulricehamn	2	2008-05-05	Börje Ignell	6417012	1359216		
93	Bondarp Hökerum	Ulricehamn						6418476	1348057
93.1	Bondarp Hökerum, norr om	Ulricehamn	0	2008-04-29	Lena Smith	6418465	1348045	6418476	1348057
93.2	Bondarp Hökerum, öster om	Ulricehamn	0	2008-04-29	Lena Smith			6418200	1348100
94	Fornminne NO om hembygdsgård	Vara	0		Carl-Johan Lidén			6460100	1347000
95	Beskogad sanddyn 350 m N om HÖGEÅS	Vara	0	2008-05-19	Bertil Alander			6456600	1328600
96	Mosandsområde 400 m NNO om HÖGEÅS	Vara	0	2008-05-19	Bertil Alander			6456600	1328600
97	Stigkant 330 m SO om PÅDERTORPABACKE	Vara	0	2008-05-14, 2008-05-21	Bertil Alander			6457300	1326900
98	Stigkant 500 m ONO om PÅDERTORPABACKE	Vara	0	2008-05-14, 2008-05-21	Bertil Alander			6457600	1327200
99	300 m NO om SVANTETORP	Vårgårda	4	2008-04-22	Kerstin Lummander	6435550	1322725	6435500	1322800
00	Tånga hed	Vårgårda	8 till 13	Vår 2008, 2009	Kerstin Lummander, Göran Frantz	6437600	1323550	6437500	1323600
101	Ånet, Riddartorp	Vårgårda	1	Våren 2008	Kerstin Lummander	6435746	1328360		



LÄNSSTYRELSEN
VÄSTRA GÖTALANDS LÄN