

# GÅRDAR KRING GÖTEBORG

- EN BEBYGGELSEHISTORISK ÖVERSIKT





# GÅRDAR KRING GÖTEBORG

## - EN BEBYGGELSEHISTORISK ÖVERSIKT

Andreas Hansen Karin Nordström

## PUBLIKATION 2007:25

**ISSN 1403-168-X**

**ISBN 978-91-633-0979-3**

**Bebyggelsestudie och fältinventering:** Andreas Hansen (Bohusläns museum) och Karin Nordström (Göteborgs stadsmuseum)

**Text och redaktion:** Andreas Hansen och Karin Nordström

**Grafisk form:** Andreas Hansen

**Foto:** Där inget annat anges Andreas Hansen och Karin Nordström

**Underlagskartor** ur GSD-fastighetskartan, översiktskartan. Kartor ur allmänt kartmaterial © Lantmäteriverket 90.8012  
**Kartor godkända från sekretessynpunkt för spridning.** Lantmäteriverket 2007-06-04.

**Tryck:** Rydins Tryckeri AB, Nossebro 2007

# INNEHÅLL

<b>1</b>	<b>INLEDNING</b>	
	Projektets bakgrund och syfte	5
	Geografisk avgränsning	5
	Urval och metod	5
	Andra agrarhistoriska projekt	6
	Disposition	6
<b>2</b>	<b>FYRA KOMMUNER</b>	
	Administrativ indelning	8
	Landskapsbild	9
<b>3</b>	<b>AGRARHISTORIA</b>	
	Bysystemets utveckling	11
	Kring den agrara revolutionen	14
	Binäringar och avsaluprodukter	18
<b>4</b>	<b>BEBYGGELSE</b>	
	Bostadshuset	21
	Ladugårdslängan – bakgrund, planlösning och influenser	25
	Ladugårdslängan – konstruktion och material	28
	Ladugårdslängan – interiör och tekniska lösningar	29
	Övriga ekonomibyggnader	32
<b>5</b>	<b>GÅRDSEXEMPEL</b>	
	GÖTEBORG HAKERED 1:3	35
	GÖTEBORG SIBBAJORDEN 1:2 Bergum Hovgården	38
	GÖTEBORG ÅSEBY 1:2 Åseby Mellangården	41
	GÖTEBORG ÖXNÄS 3:4 Öxnäs Sörgården	44
	MÖLNDAL HELJERED 1:20 Heljered Mellangård	46
	MÖLNDAL HÄLLESÅKER 4:50 "Salves"	48
	MÖLNDAL INSEROS 1:82	50
	MÖLNDAL KNIPERED 4:3	52
	HÄRRYDA BJÖRBOÅS 4:1 Björboås Lillegården	54
	HÄRRYDA HASSLERÅS 1:14	56
	HÄRRYDA HÖGÅSET 1:1	59
	HÄRRYDA RÖBERG 2:4	61
	HÄRRYDA SKOGEN 1:1	64
<b>6</b>	<b>KÄLLOR OCH LITTERATUR</b>	66



### Projektets bakgrund och syfte

Dokumentation av agrar bebyggelse har genomförts i hela Västra Götalands län i etapper med start år 2001. Studierna har haft formen av samarbetsprojekt mellan de regionala museiorganisationerna och Länsstyrelsen Västra Götaland. Arbetet har bedrivits något olika i de fyra delområdena Bohuslän, Västergötland, Dalsland och kommunerna runt Göteborg (Göteborg, Mölndal, Partille och Härryda kommuner). De olika delprojekten har mynnat ut i en skriftserie benämnd "Agrarhistoria i Västra Götaland".

Det länsövergripande projektet har initierats utifrån ett växande behov av kunskap om jordbrukets bebyggelse och dess kulturvärden. Såväl jordbrukets byggnader som odlingslandskapet har allt mer kommit att hamna i fokus för bevarandeåtgärder. En stor andel av bidragsansökningarna för vård av kulturhistoriskt värdefull bebyggelse rör just den agrara bebyggelsen. Eftersom efterfrågan är stor kräver prioriteringarna ett förbättrat kunskapsunderlag.

Föreliggande publikation utgör resultatet av delprojektet "Agrar bebyggelse med särskilda kulturvärden inom kommunerna Göteborg, Härryda, Mölndal och Partille". Detta delprojekt syftar till att:

- Spegla bebyggelseutvecklingen inom jordbruket i det aktuella området genom att lyfta fram specifika bondgårdar.
- Ge ett förbättrat kunskapsunderlag för prioriteringar av bevarande- och vårdinsatser, såväl i nuläget som i det långsiktiga bevarandeperspektivet.
- Utgöra ett kompletterande underlag i arbetet med upprättande av kulturresevat enligt miljöbalken.

Rapporten kan också ses som ett led i uppfyllandet av miljömålet "ett rikt odlingslandskap". Detta är ett av de femton miljömål som Sveriges riksdag har antagit. Det aktuella miljömålet innebär att odlingslandskapet och jordbruksmarkens värde för biologisk produktion och livsmedelsproduktion skall skyddas samtidigt som den biologiska mångfalden och kulturmiljövärdena bevaras och stärks.

Arbetet har bedrivits i samverkan mellan Bohusläns museum och Göteborgs stadsmuseum. Andreas Hansen, Bohusläns museum, har ansvarat för materialet som rör Härryda, Mölndal och Partille kommuner. Karin Nordström, Göteborgs Stadsmuseum, har ansvarat för materialet som rör

Göteborgs kommun. Dokumentationerna av de enskilda gårdarna är också digitalt sökbara genom RAÄ:s bebyggelseregister.

### Geografisk avgränsning

Övriga kommuner i Västra Götalands län har beskrivits i "Bohuslänska gårdar", "Gårdar i Västergötland" och "Dalslandsgårdar". De i föreliggande publikation upptagna fyra kommunerna finns inom samma ram då de tidigare arbetena grundar sig på museernas tidigare länsindelningar. För att få en fylligare bild av länets bebyggelsehistoria och jordbruksutveckling hänvisas till ovan nämnda skrifter.

### Urval och metod

Studien berör enbart "bondgårdar" enligt definition hämtad från "Gårdar i Västergötland": "*Med bondgård avses en jordbruksenhet som har utgjort en egen bebyggelseenhet där bebyggelsen inte har högreståndskaraktär och där husens utformning inte har reglerats genom förordningar.*" Det innebär att varken herrgårdar, stora förläggargårdar, militärboställen, civila boställen (exempelvis prästgårdar) eller torpställen ingår i studien.

Inom projektet har inte funnits utrymme för en nyinventering av områdets bondgårdsbebyggelse. Utgångspunkten har i stället varit de kulturhistoriska bebyggelseinventeringar som tidigare gjorts av museerna samt kulturmiljöprogram, sockenböcker, Hushållningssällskapets redovisning av gårdar för Göteborg och Bohuslän 2001 liksom personknuten antikvarisk kunskap inom institutionerna. De existerande bebyggelseinventeringarna är genomgående gamla och därmed i många fall inte helt aktuella.

Utifrån genomgång av materialet har uppföljande översiktlig fältrekognoscering genomförts. Av de besökta objekten har sammanlagt tolv gårdar valts ut och dokumenterats. I dokumentationen har exteriöra och interiöra byggnadsbeskrivningar av gårdens samtliga byggnader samt en enkel uppmätning i plan av framförallt ladugårdslängan ingått, liksom beskrivning av gårdsbild och omgivande odlingslandskap. En intervju med brukaren har dessutom genomförts. Gårdsdokumentationerna har skett under åren 2004 och 2005.

Hela gården med alla sina byggnader har varit viktig för att förstå bebyggelsens utveckling över tid, regionala variationer samt verksamhetens produktionsinriktning. De utvalda bondgårdarna representerar olika byggnadskategorier som är karaktä-

ristiska inom området. Vid urvalet av gårdsmiljöer har en geografisk spridning eftersträvat. Genom att ingen av de dokumenterade gårdarna är belägen i Partille kommun råder en viss snedfördelning mellan kommunernas representation. Svårigheterna att hitta ett lämpligt gårdsexempel härifrån kan förklaras av kommunens ringa storlek, dessutom med låg andel jordbruksmark, men också med expansionen av stadnära samhällsbyggande på det som tidigare varit åkermark.

Grundläggande för urvalet har också varit en kronologisk spridning. Dokumentationerna omfattar vad gäller ekonomibyggnaderna ett spann från 1800-talets mitt (äldsta ladugårdslängan är uppförd på 1830-talet) fram till tiden för andra världskriget och bostadshusen omfattar tiden 1730 fram till samma period.

I dokumentationsmaterialet finns gårdar som fortfarande ligger på den gamla byplatsen i vad som varit större eller mindre byar såväl som gårdar vilka flyttats vid skifte. Även ensamgårdar finns representerade. Gårdens koppling till det omgivande odlingslandskapet har också varit av betydelse för urvalet.

De dokumenterade gårdarna har inte i första hand använts som ett empiriskt material att analysera och bygga den inledande texten på. Istället är meningen att gårdarna skall fungera som exempel för att illustrera de utvecklingstendenser som tas upp i inledningen. I detta sammanhang bör det också tydliggöras att de tolv dokumenterade gårdarna inte nödvändigtvis utgör de tolv ”bästa” eller mest kulturhistoriskt värdefulla miljöerna inom området. Däremot är avsikten att de skall utgöra goda representanter genom att ha en läsbarhet som förankrar dem i tid och rum, att genom kontinuerligt bruk visa förändringstendenser över tid, att vara rimligt välhållna och att ha en förankring till det omkringliggande jordbrukslandskapet. Jordbruksdriftens kontinuitet har vägt tungt vid urvalet av gårdar. Därmed har toleransen för förändringar och nya material på dessa gårdar varit större.

Förutom beskrivningen av gårdens byggnader har intervjuerna varit ett viktigt redskap för att fördjupa förståelsen av såväl byggnadernas nyttjande, jordbrukets omfattning och inriktning som familjemedlemmarnas olika roller på gården.

### **Andra agrarhistoriska projekt**

Flera arbeten inriktade mot agrarhistoria utöver projektet Agrar bebyggelse med särskilda kulturvärden har genomförts inom länet. Nämnas bör ”Agrarhistorisk landskapsöversikt över Västra Götalands län – Bohuslän” (red. Britt-Marie Franzen och Kristina Lindholm) 2000, ”Agrarhistorisk landskapsöversikt - Västergötland och Dalsland”

(red. Catharina Mascher) 2002 samt ”Bondens hus – En skrift om lantbrukets äldre ekonomibyggnader i Västra Götaland” (projektledare Marie Odenbring Widmark) 2002. Med finansiering från jordbruksverket (KULM - kompetensutveckling av lantbrukare inom miljöområdet) har en föreläsningsserie riktad mot jordbrukare som behandlade kulturlandskapets värdefulla bebyggelse genomförts under 2005.

### **Disposition**

I inledningen har getts en kort bakgrund till projektet ”Agrar bebyggelse med särskilda kulturvärden” och syftet med föreliggande arbete. Den därpå följande landskapsöversikten presenterar de i studien ingående kommunerna översiktligt med avseende på naturgeografiska förhållanden och jordbrukets omfattning. Så följer den agrarhistoriska delen, vilken är tänkt som en bakgrund till den bebyggelse och det kulturlandskap vi ser omkring oss idag. Skildringen rör tiden från och med bysystemets uppkomst via den agrara revolutionen för att avslutas med att beröra 1900-talets utveckling. Som avrundning ges en bild av de binärningar som varit typiska för delar av regionen, med några av de dokumenterade gårdarna som belysande exempel.

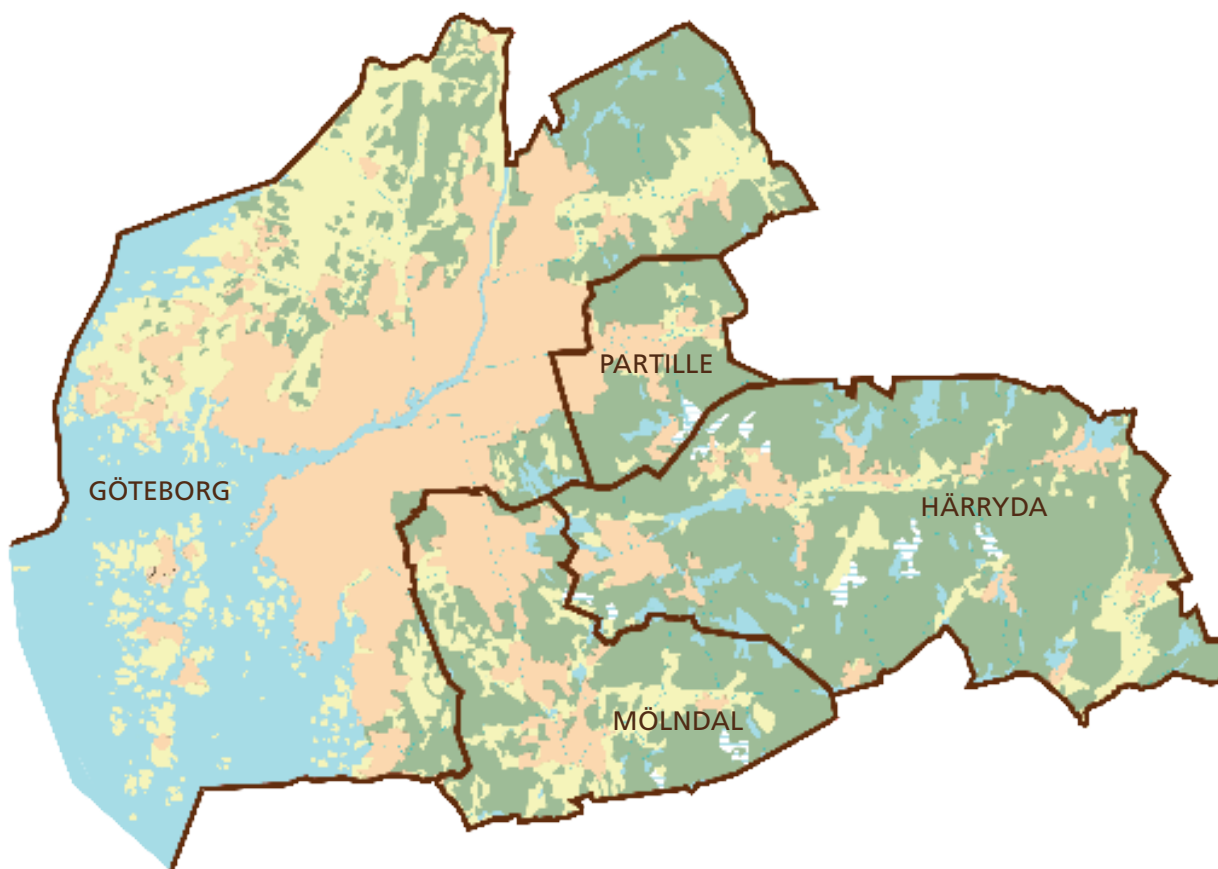
Därpå avhandlas själva bebyggelsen, först bostadshusen och sedan ekonomibyggnaderna med fokus på ladugårdslängan. Till skillnad från vad som tidigare ofta varit fallet ges här ekonomibyggnaderna större utrymme än bostadshusen. Detta i syfte att fokusera på den bebyggelsekategori som tydligast visar näringens villkor och utveckling och som idag alltmer hamnar i fokus för bevarandefrågor. Det är byggnader som dels varit alltför bristfälligt kända, dels utgör en allt mer hotad del av kulturarvet i takt med att fler jordbruk läggs ned.

Genomgående för hela den text som föregår gårdsdokumentationerna är att den dels diskuterar mer allmänna tendenser inom svenskt jordbruk och bebyggelseutveckling, dels mer uttalat västsvenska företeelser och särdrag knutna till de fyra kommunernas område. Dessutom refererar texten återkommande, framför allt i de delar som rör själva bebyggelsen, till de specifika gårdar som dokumenterats då de företräder ett visst fenomen.

Parallellt med framställningen återkommer utsnitt från ett lantbrukarpars berättelse om livet på den egna gården, som i det här fallet är Bergum 6:4, Göteborgs kommun. Berättelserna är hämtade från Nordiska museets utrop 1992. De korta textavsnitten ger genom brukarnas egna ord glimtar såväl av återkommande arbetsmoment som olika förändringar på gården. I sammanhanget kan dessa avsnitt förhoppningsvis både konkretisera och ge liv åt den allmänna framställningen.



De därpå följande gårdsexemplen presenteras med kommunerna ordnade från väster till öster. Inom respektive kommun presenteras gårdarna i alfabetisk ordning. Presentationen utgörs av ett urval från det mer omfattande grundmaterial som samlats in under inventeringsfasen. Detta material omfattar både exteriör- och interiörbeskrivningar, uppmätningar för planskisser samt intervjuer. Skildringen av varje gård inleds med en översiktlig sammanfattning av gården ur kulturhistorisk synpunkt (den bruna rutan). Huvudtexten inleds med en historisk överblick rörande förhållande kring bybildning och liknande. Gårdens byggnader presenteras därefter genom kort hållna exteriörbeskrivningar, funktionsbeskrivningar och omnämnande av större ombyggnader. Skildringen avslutas med en blick på gårdens produktionsinriktning. Förståelsen av gårdens byggnader och deras disposition kompletteras av fotografier samt ett utsnitt av fastighetskartan.



De fyra kommunerna upptar ett litet område som rymmer stor variation. I väster finns såväl storstaden Göteborg som skärgården och Hisingens jordbrukslandskap representerat. I öster ligger Härryda kommun med stora skogsområden. Inom området bor år 2006 615 000 personer, varav 490 000 i Göteborg, 32 500 i Härryda, 59 000 i Mölndal och 33 500 i Partille.

### Administrativ indelning

De fyra kommuner som omfattas av den här skriften utgör, trots det begränsade geografiska utrymme de upptar, inte ett homogent område. Två faktorer kan lyftas fram som präglade för delarnas utveckling: läget på olika sidor av gränser samt förhållandet till den framväxande staden Göteborg.

Kring de fyra kommunerna har tre rikens mötts: det svenska Västergötland, det norska Bohuslän (Älvsyssel) och det danska Halland. Den äldsta uppgiften om gränsläggning mellan Sverige och Danmark härrör från äldre Västgöotalagen, nedtecknad på 1200-talet. Här talas om en gräns från mitten av 1000-talet, markerad av stenblock. På 1200-talet fastställdes den gräns mellan de båda rikena som sedan dess i stort gäller mellan landskapen Halland och Västergötland. Större delen av de fyra nuvarande kommunernas område har sedan dess varit svenskt och beläget inom landskapet Västergötland. Norr om Göteborg vidtog Norge och sö-

der om Källered i Mölndals kommun det danska riket. Gränsbygderna plågades under långa tider av återkommande stridigheter. Vid freden i Brömsebro 1645 blev så hela Halland svenskt. Bohuslän i norr inlemmades i det svenska riket 1658.

Sedan 1998 tillhör hela området Västra Götalands län. Dessförinnan utgjorde huvuddelen av de fyra kommunerna den sydligaste delen av Göteborgs och Bohus län. Till största delen är de fyra kommunerna belägna i landskapet Västergötland.

Inom Göteborgs kommun, som tidigare tillhörde Göteborgs- och Bohus län, möts landskapen Västergötland och Bohuslän. Socknarna Torslanda, Björlanda, Säve och Rödbo ligger i landskapet Bohuslän medan övriga delar av kommunen ligger i Västergötland. Angereds och Bergums socknar har tidigare tillhört Älvsborgs län.

Härryda kommun utgörs av socknarna Björketorp,

Härryda, Landvetter och Råda, samtliga belägna i landskapet Västergötland. Björketorps socken har varit belägen i Älvsborgs län.

Mölnalds kommun består av socknarna Kålleröd, Lindome och Mölnald, där Lindome socken är belägen i landskapet Halland och övriga socknar i landskapet Västergötland.

Partille kommun är en av Sveriges minsta kommuner och består av Partille socken.

## Landskapsbild

### Göteborgs kommun

Göteborgsområdet erbjuder ett starkt varierat landskap med karga kust- och bergspartier som står i kontrast till de bördiga odlade lerslätterna. Stora delar av området är liksom Bohuslän i stort ett sprickdalslandskap med karaktäristiska kala berg. Berggrunden domineras av gnejs.

Inom kommunen ligger flera stora dalgångar. Göta älv, Nordre älv samt åarna Sävån och Mölnaldsån är betydande vattendrag medan Lärjeån och Kvilebäcken är relativt små vattendrag i stora dalar. Lärjeån utgörs av ett ravinlandskap med bl.a. olika skredtyper i ravinslänterna. Risken för jordskred inom Göteborgsområdet är störst i Sverige.

Området tillhör en lövskogsregion där skogen sköv-lats. Det var till stora delar skogsfattigt redan under medeltid. Barrskog har planterats från slutet av 1800-talet. Idag är de vanligaste trädslagen tall och björk. Av skogsarealen upptar lövskogen knappt hälften och andelen gran är troligtvis lägst i landet med mindre än en femtedel av den totala arealen. Ljunghedar, hållmarker och fukthedar är andra karaktäristiska naturtyper.

På höjdområdena finns tunna magra moränjor-dar medan dalarna domineras av leror. De forna havs- och fjordbottnarna utgörs av strandängar eller åkermark. Dessa strandängar har i långa tider varit ett gott bete för böndernas djur. Åtta procent av kommunens yta upptas av aktivt jordbruk. Relativt tidigt bedrevs en omfattande trädgårdsodling med försäljning bl.a. på Grönsakstorget och på Masthuggstorget i Göteborg. Grönsaksodling i större skala i växthus fick en stor betydelse från 1930-talet. Jordbruket är främst inriktat på animaliepro-duktion där vallodlingen utgör största åkerarealen. Delar av Göta älvs dalgång är fullåkersbygd och Hisingen har haft en av länets mest koncentrerade bybebyggelse. Inom kommunen fanns år 2004 129 jordbruksföretag med mer än två hektar åker, av dessa var 99 belägna på Hisingen. Flera finns också i Angered-Bergum. Hälften av allt jordbruk bedrivs på kommunens mark, till största delen av privata brukare. Små hästgårdar dominerar och bara tio av

gårdarna på kommunägd mark omfattar mer än 50 hektar åker.

På senare år kan man skönja två motsatta trender i göteborgsområdet. Det relativt nya och stora in-tresset för hästhållning har avsevärt ökat använd-ningen av de gamla ladugårdarna och efterfrågan på betesmark. En naturlig efterfrågan på vall och havre märks också. Samtidigt tar storstaden mer mark i anspråk för nya bostadsområden, fritids-anläggningar och kommunikationsstråk på jord-brukets bekostnad.

### Mölnalds kommun

Liksom Göteborgs kommun är Mölnalds kommun belägen i det västsvenska sprickdalslandskapet, med berggrund bestående av bohusgranit som spruckit upp och bildat ganska smala och brant nedskurna dalgångar. Bergshöjderna är täckta av ett tunt lager morän. Vid övergången mellan berg och dal finns lättare sandjordar som i dalgångarna övergår i lera.

Topografin kännetecknas av tre större dalgångar. En förkastningslinje i nord-sydlig riktning har gett upphov till Mölnaldsåns dalgång, vilken möts av den öst-västgående Fässbergsdalen i kommunens norra del. Lindomeån med sin dalgång löper i en båge från kommunens sydgräns och nordost mot Hällesåker.

Vattendragen har tidigt fungerat både som kommu-nikationsleder och energikällor och stråken utmed dalgångarna har varit de först koloniserade. Än idag råder skarp kontrast mellan befolkade dalar och glest bebyggda skogsområden. Kålleröd och Lindome var ända fram till 1950-talet typiska jord-bruksbygder med små och medelstora gårdar. De största sammanhängande jordbruksområdena är belägna i Fässbergsdalen samt öster och söder om Lindome. Jordbruksprodukter som potatis, ägg, mjölk och slaktdjur såldes av bönderna i en omfat-tande torghandel på olika platser i Göteborg och Mölnald eller levererades direkt till affärer. Bety-delsen av denna sorts handel minskade successivt efter andra världskriget. Kommunens närhet till Göteborg bidrog till att en omfattande trädgårds-odlingsverksamhet växte fram från 1860-talet. Även på bondgårdar tog man undan mark för att odla frukt och grönsaker till avsalu. Från att under 1950-talet ha varit landets näst största handels-trädgårdsdistrikt har verksamheten under senare år avtagit. Idag har istället det storstadsnära läget inneburit att stora arealer, främst i Fässbergsdalen, tagits i bruk för industrietablering. Närheten till Göteborg samt till Åby travbana har också inne-burit att en omfattande hästhållningsverksamhet utvecklats.

### **Härryda kommun**

Härryda kommun är en utpräglad inlandskommun. Större delen av dess yta utgörs av höglänt terräng, vilken genombryts av två dalgångar i öst-västlig riktning; dels Mölndalsåns dalgång via sjön Gröen och dels dalstråket utmed Ingsjöarna invid kommunens södra gräns. Berggrunden består till övervägande del av granit, genombruten av smala stråk av gnejs.

De mer utpräglade jordbruksområdena är koncentrerade till de stora dalgångarna kring Storån samt Mölndalsån. I dessa forna isälvar transporterades en gång i tiden moränmaterial och avlagrades utmed dalens sidor, medan leran lade sig längs dalens mitt. Markerna i kommunens mellersta del består mestadels av berg med ett tunt jordtäckte. Det finns flera områden med sammanhängande eller mer uppbrutna moränområden. I kommunens nordöstra del, från Härsjön och österut, finns ett samlat område med moränmark som på flera håll genombryts av långsmala sjöar i nord-sydlig riktning. Nämnas kan även Tahultsmoränen i Landvetters socken, områdena öster om Härsjön samt mellan Hindås och Yttre Ingsjön.

Kommunens högläntare delar är skogbevuxna, framför allt med barrskog. Den huvudsakliga inkomstkällan har varit skogen och vidareförädlingen av den. Timmer fraktades västerut med Mölndalsån och Lindomeån som flottningsleder, liksom i Storån för att hamna i Lyngnern. Jordbruksmark finns inte bara i dalgångarnas leror utan även i moränstråken. Lantbruket har till långt fram i tiden till övervägande del bestått av små brukningsenheter med mindre än tio hektar åker. Det mest påtagliga undantaget härvidlag utgörs av det mer utpräglade jordbruksområdet kring Storåns dalgång söder om Björketorp.

### **Partille kommun**

Kommunen genomkorsas i öst-västlig riktning av Sävåns dalgång, vilken utgår från Lerum och sjön Aspen för att i väster mynna i Göta älv. Till dalgången med sin bördiga åkermark ansluter mindre bäckdalar med brukad jord såväl från norr som söder. I norr ansluter skogsklädda bergsplatåer av gnejs i ett landskap som delas av ett par smala dalstråk. Den kuperade terrängen är rik på sjöar och mossar. Växtligheten inom detta moränlandskap utgörs främst av barrskog medan de jordbrukspåverkade dalgångarna kantas av blandskog.

Kommunen präglas av stora kontraster mellan tätbebyggd stad och obebyggda skogsområden. Jordbruksmarken är framförallt belägen kring Sävåns dalgång, där många mindre jordbruk men också någon större egendom, som Partille herrgård, anlagts. Även i Partille kommun har man förutom traditionellt jordbruk ägnat sig åt trädgårdsodling

i större skala. Morötter, kålrötter och pepparrot är några av de produkter som fraktades till Göteborg för att säljas. Partille kan idag ses som en förortskommun till Göteborg där vägar, järnväg, villaområden och industrietableringar tagit mycket jordbruksmark i anspråk på båda sidor om Sävånsån. Kåhögsgård utgör numera kommunens enda aktiva jordbruk.



*Djuren leddes genom fågatan från bytomten och inägorna till utmarken. Hällesåker, Lindome socken.*

### Bysystemets utveckling

De äldsta spåren av jordbruk i Sverige har daterats till omkring 4200 f.Kr., den så kallade bondestenåldern. Troligen var stenåldersbosättningen säsongbetonad och jordbruket till en början mest en binäring. Det var jakt och fiske som svarade för huvuddelen av försörjningen. Under yngre bronsålder blev bebyggelsen mer stationär med flytt efter flera års intensivt jord- och betesbruk. Man odlade i höglänta grus- och moränområden och höll dessutom betesdjur. När näringen i marken var på upphällningen efter ett par års odling övergick åkern till betesmark. Djuren gick ute året runt och där markerna betades alltför hårt kom ljunghedar att breda ut sig.

Det är under järnåldern som bosättningarna blir fasta och grunden läggs till det bysystem som i stort sett kom att bestå i närmare tusen år eller fram till 1700-talets mitt. Vid övergången till järnåldern flyttade man ner mot lerslätterna som gav ett gott bete. Under samma period började man ställa djuren under vintern, vilket gav gödsel till åkrarna men i gengäld krävde insamling av foder för vinterhalvåret. Det var alltså ängens avkastning som avgjorde åkerbrukets omfattning.

### Inägor och utmark

Det system för markindelning som växte fram byggde på en indelning av marken i enskilt ägda inägor och gemensam utmark. Inägorna låg på moränkullar och mellanliggande lermarker, utmarkerna låg på de bergigare markerna med myrområden och skogsmark. Kring inegomarken fanns en hägnad av något slag, så att byns djur stängdes ute därifrån och höll sig på utmarken.

Inegomarken bestod av ängs- och åkermark, där ängsmarken upptog den ojämförligt största delen. Åkrarna brukades i Västsverige i allmänhet med ensäde, vilket innebar att marken besåddes varje år och aldrig låg i träda. Ensädet förutsatte god tillgång till gödsel. Byarnas inägor kom med tiden att splittras upp på allt fler ägare och åkrarna blev därför indelade i långsmala tegar som fördelades mellan gårdarna i byn. En teg kunde vara några meter bred och kanske hundra meter lång. Samarbete krävdes för att kunna bruka sina tegar. Formerna för sådan samverkan kom med tiden att regleras i byordningen. Bebyggelsen låg i anslutning till inägorna, på moränpartier i lerslätterna med byns gravfält på en moränkulle i närheten. Under medeltiden växte befolkningen vilket ledde till att



Geometrisk avmätning år 1743 omfattande inägorna till Snåkereds by i Landvetter socken. Ängsmarken representeras av gröna ytor medan åkermarken utgörs av de olikfärgade områdena närmast bybebyggelsen.

man tog trånga lerdalar i kanten mot utmarken i anspråk för ängsbruk.

En stor del av den mark som inte var lämplig för odling (tung lerjord, alltför stenig mark samt sank eller vattensjuk mark) användes som slåtteräng. På ängsmarken skulle djurens vinterfoder bärgas. Det förekom att ängen ägdes samfällt av byn men också att den liksom åkern tidigt var skiftad mellan byns olika ägare. Både åker och äng betades efter att man skördat.

Inhägnade fägator ledde djuren från byns ladugårdar i inägorna till betet på utmarkerna. Utmarkerna, den mark som inte var åker eller äng, var mycket viktiga resurser för gårdarna. Härifrån gavs bränsle till uppvärmning och matlagning, liksom byggnadsvirke och material till redskap och hantverk. Dessutom bedrevs jakt och fiske. I de flesta byar har funnits platser där kalk-, grus- och sandtäkt bedrivits, platser vilka ofta fortfarande syns som samfälligheter på kartorna. Utmarken nyttjades också för torvtäkt. Torven användes dels som bränsle, dels som strö till djuren och som jordförbättringsmedel. Benämningen "torvbod" förekommer fortfarande knuten till något av ladugårdslängans utrymmen. (*Heljered 1:20*) Utmarkslandskapet utgjorde på 1700- och 1800-talet en mosaik av ljungedar, gräsytor och betespåverkad blandskog.

Förutom kreatursbete och avverkning var skogsmarken också påverkad av svedjebruk. På svedjade marker kunde under några år rovor, råg eller potatis odlas. Därefter nyttjades marken under några år som slåttermark. Svedjandet och kreatursbete försämrade förutsättningarna för skogsåterväxt och ledde till utarmning av näringsämnen. Ljungen bredde ut sig på utmarkerna och ljungedar kom att täcka stora arealer. Från 1734 års karta över Högäset i Härryda anges att man erhåller lika mycket hö från "skogshagarne" som från inägorna. Med "skogshagarne" avses troligen svedjeländ. Sannolikt var svedjeåkrarnas areal under 1700- och 1800-talet större än arealen för inägoåkern.

Sötvattentillgången har varit problematisk på många håll genom tiderna. Detta har tillsammans med kalk- och grustäkt lett till förekomsten av ett anmärkningsvärt stort antal smådammar, kanske flest på den forna utmarken men också i riklig mängd i bebyggelsens närhet. Många vattenhål ärstensatta. Dammarna har främst använts för att vattna djuren men också som branddammar och för sköljning av tvätt. Som exempel kan nämnas att inom Öxnäs by i Göteborgs kommun finns ungefär 60 dammar.

Åtminstone sedan skogsbristen inträtt tycks stengärdesgårdar tycks ha varit den vanligaste hägnadstypen. Dessa är vanligen byggda med kraftiga

bottenstenar som står emot tjälen och ovanpå dessa några få skift med mindre stenar. När gärdesgårdar låg på berg behövdes inga bottenstenar. Även andra hägnadstyper har förekommit. Från södra Askim, Göteborgs kommun nämns hägnader i trä och enligt en uppgift från Björlanda, Göteborgs kommun tog man enbuskar till hägnader. Under 1900-talet har först taggtråden och sedan eltråden ersatt de tidigare hägnadsteknikerna.

### Byform

Under medeltiden fanns inom de fyra kommunerna både ensamgårdar, småbyar och större byar. Klungby inom samfälld bytomt, d.v.s. byggnader som ligger utan klar avgränsning mellan gårdarna på en gemensam tomt, har varit regel fram till laga skiftet under 1800-talet.

I Mölndals kommun löper från Mölndalsfallen och västerut genom Fässbergsdalen ett stråk av större byar. Källmaterial från Partille kommun visar att vid 1500-talet låg 80 procent av gårdarna samlade i byar medan övriga var ensamgårdar. På Hisingen i Göteborgs kommun är fortfarande den gamla bystrukturen tydlig med en förtätning av bebyggelsen på och nära den gamla byplatsen. Byarna ligger sinsemellan tätt, vilket är ett mönster som vuxit fram sedan förhistorisk tid. Det småbrutna landskapets begränsade utrymme har gjort att en relativt tät bybebyggelse kvarstått efter skiftesreformerna. Inom Härryda kommun är det de stora dalarna kring Mölndalsån och Storån som är tätast bebyggda. Ensamgårdar finns främst i Landvetter och Härryda socknar.

De äldre gårdarna anlades i de bördiga dalgångarna, där terrängförhållanden bestämde deras läge och form. Karaktäristiskt är läget på krönet av en låg kulle eller i sluttningen av ett bergsparti med byvägen som gräns mot de brukade markerna. Kring byns hus fanns en mosaik av gårdsplaner, kålgårdar, blomstertäppor, fruktträd, gödselstackar, fågator, hägnader, brukningsvägar och småhagar.

I många fall blev den ursprungliga byn utglesad i samband med laga skiftet och i vissa fall blev resultatet en ny bystruktur som påminner om en radby. De gårdar som flyttats ut ligger ofta glesare i utkanten av byarnas ägor.

### Byarnas bebyggelse

Parallellt med jordbrukets utveckling förändras även husbygget. Vid äldre bronsålder kan det ha funnits hus med rund grundplan medan de så kallade långhusen förekom under bronsåldern och järnåldern. Långhusen var risflätade och lerklinade och innehöll troligen såväl en stalldel som en bostadsdel. Utvecklingen går sedan från långhus till mindre och fler hus på gårdarna. Gårdarnas bygg-



*Tillgången till dammar och vattenhål var nödvändig för gårdens vattenförsörjning. Stensatt vattenhål i Askesby, Säve socken.*



*Den kringbyggda gården förekommer upp till södra Bohuslän och sydvästra Västergötland. Ålgårdsbacka, Lindome socken*



*I Härryda kommuns moränområden är bybebyggelsen ofta belägen på åsar eller kullar och omges av den uppodlade marken. Sandsbacka, Härryda socken.*



*Bebyggelsen är ofta förlagd till odlingsmarkens gräns, här vid foten av en brant sluttning. Backa, Björketorps socken.*



*Kringbyggd gård med stensatt gårdsplan. Bostadshuset, en framkammarstuga, är här sammanbyggt med ladugården. Hästvandrigen att driva tröskverket med står uppställd på gårdsplanen, där också brunnen syns. Ranntorp, Lindome socken. Foto: Bohusläns museums arkiv.*

nader blir i högre grad funktionsseparerade med flera olika hus för olika funktioner och man delar inte längre hus med djuren som tidigare. Kartmaterial från 1600-talet visar en bybebyggelse med flera små byggnader med små kålgårdar inpå. Tendensen med många hus har inte varit lika stark i Västsverige som i de östra och norra delarna av landet. Äldre gårdar har sina byggnader förlagda på olika sätt i olika delar av landet. I Västsverige bildar byggnaderna ofta en ganska lös gruppering där bostadshus och ladugårdslänga är placerade parallellt eller i rät vinkel mot varandra. Detta utgör den så kallade västsvenska gårdsformen. Terrängen och den övriga bybebyggelsen avgör byggnadernas exakta placering i varje enskilt fall.

I södra Bohuslän och längst söderut i Västergötland förekommer den sydsvenska gården. Det är en kringbyggd gårdsform, där man- och ekonomi-byggnader samlas kring en fyrkantig, ofta stensatt gårdsplan som kan vara helt eller delvis sluten. Ofta leder ett eller flera portlider in på gården. Denna struktur är välbevarad på många håll och utvecklades troligen kring sekelskiftet 1800. Påfallande många gårdar av denna typ finns i Mölndals kommun, till exempel i Balltorp och Heljered samt på flera håll i Lindomes jordbruksbygder. Vid slutet av 1800-talet glesar gårdsstrukturen ut till en öppnare form, ofta genom att ett nytt bostadshus byggs med ett större avstånd till ladugården. Det förekommer också att delar av ladugården rivs och

ersätts med en ny byggnad med en annan placering.

### **Kring den agrara revolutionen**

Med början i den så kallade digerdöden på 1300-talet inleddes på många håll i Sverige en lång period av kris inom de agrara näringarna och många gårdar lades öde. I göteborgsområdet märks först under 1400-talet en viss nedgång som övergår i nyodling under seklets slut. En kraftig bygdeexpansion med nyodlingar och röjningar av skogsmark skedde under 1500-talet. Denna fas kan fortfarande spåras också i namngivningen, då nyodlingsbosättningar ofta getts namn med ändelsen -röd eller -red i betydelsen röja.

Under nyodlingstiden förändrades utmarkens utseende till ett öppnare skogslandskap med nya gårdar, ängslyckor och åkermark även i höjdområdena. Från 1500-talet blev också skogsbruket intensivare och handeln med skogsprodukter ökade, delvis beroende på vattensågarnas utveckling. Detta tillsammans med nyodling bidrog till att landskapet blev kalare på många håll. Redan under medeltiden var skogen hotad på flera håll inom göteborgsområdet och på 1600-talet hade skogen helt skövlat inom stora områden.

I samband med Göteborgs grundläggning år 1621 gavs Sävedals härad i nuvarande Härryda kommun till staden i förläning och många av hävd samfällda



skogar runt Göteborg gjordes till kronosskogar. Vättlefjäll är ett sådant exempel. Det blev förbjudet för bönderna både att nyttja virket och att idka svedjebruk. Bete tilläts dock alltjämt. Virket för Göteborgs behov togs under 1600-talet också från alingsåsskogarna. Senare högs ekskogarna i Partille och Landvetter ned. Göteborg var en viktig exporthamn för bräder, med Storbritannien som den huvudsakliga destinationen. Göteborgs privilegier förändrades först 1830, då rättigheterna till skogen ersattes av en fastlagd avgift i pengar som levde kvar ända in på 1940-talet.

### Den agrara revolutionen

Mellan år 1700 och 1870 mer än tredubblades Sveriges befolkning. Det var framförallt från 1800-talets början som en kraftig sänkning av barnadödligheten bidrog till att accelerera befolkningsökningen. Hemmansklyvningar för att förse de numerärt alltmer omfattande uppväxande generationerna med jord ledde till att byns inägor med tiden kom att splittras på fler ägare, åkrarna delas i allt fler, smalare tegar och bruket av dem därigenom att försvåras.

Under perioden 1750-1850 infaller vad som brukar kallas den agrara revolutionen. Det är en tid av omfattande förändring av jordbruket och dess förutsättningar på en relativt kort tid. Begreppet innefattar dels de jordindelingsreformer, de så kallade skiftesreformerna, som genomförs för att förenkla landsbygdens ägostruktur, dels de förändrade brukningsmetoder som delvis är ett sätt att möta den kraftiga befolkningsökningen. Skiftesreformerna är ett exempel på hur staten vid den här tiden gick in och tog en allt mer aktiv del i landets produktion.

Införandet av en rad nya eller förbättrade redskap underlättade den nyodling som skedde vid den här tiden. Här kan järnplogen och djupharven nämnas och på många håll övergick man från skäran till lien vid spannmålsskörden, vilket ökade skördekapaciteten. Överlag ökade användandet av järn. Tack vare de förbättrade redskapen kunde man kring sekelskiftet 1800 alltmer börja odla lerjordarna. Detta förändrade odlingslandskapet markant. De gamla åkrarna på lättare sandjord och den steniga ängsmarken blev betesmark och ängsmarken på lerslätterna plöjdes upp till åker. Vallväxter i växelbruk på åkermarken ersatte i allt större utsträckning slätterängarna. När potatisodlingen slog igenom kom detta också att få betydelse. Skogsbygdernas fuktiga slättermarker och mossmarker dikades ut och odlades upp. Svårodade ytor som ängsmark i kuperad terräng kunde istället nyttjas som betesmark. På så sätt kunde kreaturens betesmarker förflyttas från utmarkerna till områden närmare gården. Den gamla utmarken nyttjades allt mindre för bete. Detta är en faktor

som tillsammans med den växande folkmängden kom att gynna torpetableringar i utmarken, en utveckling vilken kulminerar under 1800-talet. Permanenta, hägnade beteshagar växte under 1800-talet fram ur röjda utmarkspartier eller övergivna åkerskiften. Ofta låg beteshagarna nära bycentrum. På många håll gick dock kreaturen tidvis fritt i skogen långt fram i tiden. (Röberg 2:4, Inseros 1:82, Hasslerås 1:14)

Nyodlingen förklaras också av den period av intensiv havreodling för export som ägde rum ungefär mellan år 1800 och 1870. I Västsverige trängde havren, vilken odlades på mer än 60 procent av åkermarken, men även rågen tillbaka kornodlingen som tidigare hade varit viktig. Den västsvenska havreproduktionen stod för merparten av den svenska spannmålsexporten under denna tid. Införandet av mekaniska tröskverk, drivna antingen av

### BONDEMINNEN FRÅN BERGUM

Lars och Tora Andersson träffades vid ett SLU-möte med logdans. Lars hade växt upp på det lilla fritidsjordbruket Hagen vid kanten av Vättlefjäll men tillbringat mycket tid vid morbror Gottfrids gård Hovgården i Bergum. Toras uppväxt var knuten till gården Bönabo i Nödinge socken. År 1952 övertog de tillsammans Hovgården efter Lars morbror.

*"Jordbruket hemma på Hagen sköttes på så sätt att morbror Gottfrid, när han var färdig med sitt vårbruk, kom med häst och vagn medförande harv och utsäde. Såmaskin lånades av grannen. Jag var glad när jag fick hjälpa till. Våren 1935 kommer jag ihåg, jag var elva år och fick då harva själv med en krokharv av trä med järnpinnar. Den var lätt att lasta och drogs av en häst, annars hade då Wibergs tvåaxlade fjäderharvar börjat användas, de hade större arbetsbredd än de gamla treaxlade. Vanligen, åtminstone före 1935, såddes havre som mejades med lie och tröskades på dragtröskverk, hämtades (grov rensning med ett så kallat hämtesåll) och harpades. Grannen slog vallen med maskin. Höet hässjades med mig som arbetsledare för mamma och småsyskon. Ungefär en tredjedel av vallen plöjdes varje höst. Då kom morbror Gottfrid med parhästar och plog. Även vårt lilla jordbruk rationaliserades, havren slopades och i stället såddes vicker-havreblandning som skördades till grönfoder och hö. Jag hade lärt mig slå med lie i tioårsåldern, grönfodret var lätt att slå, det som inte utfodrades grönt hässjades."*

*"Morbror Gottfrid och jag hade ett mycket gott samarbete. Jag var där ofta och deltog i arbetet. Helst sådant där jag fick tillfälle att köra häst. Gottfrid gjorde i ordning stadslasset varje fredag och stod på Masthuggstorget i Göteborg varje lördag, vintertid glesare, och sålde potatis och smör m m. Sommaren 1935 fick jag en gång åka med, jag har alltså åkt häst till staden, fem mil tur och retur. När kriget kom blev det slut på stadsresandet. Det blev mjölkbilen som tog över och smörkärnandet hemma upphörde."*



Storskifte av inägor år 1800 i Öxnäs by, Säve socken. Särskilt åkermarken (gul) har genom åren kommit att delas in i en mängd smala tegar. Varje gårds areal är spridd på ett otal sådana tegar. Bebyggelsen är ostrukturerad och bildar en så kallad klungby. Kartan visar indelningen både före och efter storskiftet. Den nya indelningen representeras av bokstavsbezeichnungarna och de gula linjerna.

dragdjur eller med handkraft effektiviserade tröskningen radikalt. Med konstgödseln, också den introducerad under senare delen av 1800-talet, bröts det tidigare rådande direkta sambandet mellan växtodling och djurhållning.

Från sent 1700-tal och under 1800-talet etablerades alltså ett stort antal torp i utmarkerna. Torpen var ett sätt för den växande befolkningen att klara sin försörjning genom att mot dagsverksskyldighet få rätt att bosätta sig på byns f.d. utmarker. Från slutet av 1800-talet ledde samhällliga skeenden som urbanisering, industrialisering och emigration till att många av torpställena efter hand övergavs.

#### Skiftesreformerna

Staten ville öka jordbrukets avkastning bland annat genom att förenkla landsbygdens ägostruktur och rationalisera jordbruket. Den utpräglade ägosplittningen var ett starkt hinder för ett mer rationellt jordbruk. Redan tidigare hade man från statens sida gjort mindre framgångsrika försök att centralt reglera de lokala byordningarna.

Före skiftesreformerna fördelades åkrar och ängar genom ett tegskiftessystem där varje gård fick del av den goda likväl som av den sämre jorden. Alla gårdarna hade alltså sin jord fördelad i mindre lotter vilka var spridda över hela byns inägomark. Utmarken var vanligtvis samfällad för en by, på vis-

sa ställen var utmarken samfällad för hela socknen.

Den första skiftesreformen är *storskiftet* som genomförs med början på 1750-talet. Där storskifte genomförts reducerades varje brukares antal åkertegar betydligt, men bebyggelsens struktur påverkades i de flesta fall inte. Många storskiften berörde bara åkern, inte ängsmark och utmark. De tidigaste storskiftena genomfördes i slättbygderna. I skogsbygderna kom storskiftena inte igång på allvar förrän på 1780-talet. De första storskiftena i Mölndals kommun förrättades 1759 i Bräcka och Kärre medan de sista genomfördes på 1820-talet.

*Enskifte* innebar en mer radikal omfördelning av jorden med i princip endast ett ägostycke per brukningsenhet, vilket gav sammanhängande jordlotter. I samband med enskifte skedde vanligen en utflyttning av byns gårdar så att den enskilda gården förlades på den egna jordlotten. Skaraborgs län kom att bli ett av de få områden där enskifteslagstiftningen tillämpades i någon större utsträckning, detta beroende på att sammanhållna ägor var lättast att skapa i slättbygderna. I Mölndals kommun genomgick omkring en femtedel av gårdarna enskifte. Skiftena ägde rum från 1807 och fram till laga skiftets genomförande.

Enskiftet kom att avlösas av *laga skifte* i en stadga från år 1827. Laga skifte skedde efter principen att

varje gårds ägor skulle ligga i högst tre skiften inräknat såväl in- som utmarken. På så sätt kan man säga att laga skiftesreformen innebar en mer moderat variant av enskifte. Laga skifte fick som regel till följd att bybebyggelsen i större eller mindre grad splittrades då gårdar i byn flyttades ut till sina nya, mer sammanhängande ägor. Jorden fördelades efter avkastning så att god jord gav mindre areal och sämre jord gav mer areal. En laga skiftesförrättning kunde genomföras på en enda bybos begäran. Laga skifte genomfördes på bred front med resultatet att de svenska byarna slutgiltigt sprängdes och såväl ett brukningssystem, ett bebyggelsemönster som ett socialt system vilket på sina håll fungerat under tusen år upphörde.

Laga skifte pågick under lång tid. Generellt sett skiftades slättbygder med stora byar tidigt medan de höglänta områdena inte blev skiftade förrän under 1800-talets andra hälft. Gårdsbildningar och hustyper från tiden före laga skiftena har i högre grad behållits på ensamgårdarna. De har heller inte delats i lika hög grad i samband med den fortsatta befolkningsökningen. Detta kan förklaras av att ägoförhållandena i de större byarna var i större behov av en ägoreform, medan skogsbygden inte berördes av ägosplittring i lika hög grad. Det finns också ensamgårdar vilka aldrig blivit skiftade. (*Högäset 1:1, Skogen 1:1*)

I f.d. Älvsborgs län flyttades i medeltal en tredjedel av bybebyggelsen ut och i Skaraborgs län över hälften. Siffran för Skaraborg är den högsta för hela landet. De utflyttade gårdarna förlades ofta till impedimentlägen ute i odlingsmarken. Husens skick avgjorde i stor utsträckning vilka som skulle flyttas ut och vilka som fick vara kvar på ursprunglig plats. Den form gårdsbebyggelsen hade före skiftet tog man i de flesta fall med sig till den nya platsen. Den ganska trånga kringbyggda gården uppfördes alltså ofta i det nya gårdsläget relativt långt från andra bebyggelsegrupper, liksom den västsvenska gårdsgrupperingen med löst, oregelbundet grupperade byggnader. Stengärdesgårdar och fruktträd flyttades eller övertogs mot ersättning av de kvarboende. De kvarboende fick hjälpa till att genomföra utflyttningarna. Under skiftets genomförande fördelades hela byns avkastning på alla gårdar efter storlek. Ett typiskt exempel på det nya, utglesade bebyggelsemönstret är Lexby i Partille.

I många fall uppförde man nya byggnader ett par decennier efter skiftet. Det ökade utrymmet kring gårdarna gav möjlighet till en mer genomtänkt planläggning av gårdens form, något som ibland kom till uttryck.

Bebyggelsens och den odlade markens struktur- omvandling som blev följden av vallodling och genomförande av laga skiftet utgör grunden för det

landsbygdslandskap vi ser omkring oss idag. I markerna finns fortfarande rikligt med rester från äldre odlingsystem som till exempel stengärdesgårdar, åkerholmar, rester av forna åkrar, äldre vägsystem och smådammar.

#### **Tiden efter skiftena**

Den agrara expansionen fortsatte under hela 1800-talet. Nyodling skedde med hjälp av utdikning och stenröjning. I stenrika marker, ofta i skogsbygder, kunde röjningsstenen användas till stenmurshägnader. Ägoblandningens upphörande möjliggjorde för den enskilde bonden att särhägnat sina ägor. Efter 1800-talets mitt blev växelbruk med vallodling i växtföljden allt vanligare. Under 1800-talets lopp togs vetenskapen i jordbrukets tjänst med inte bara förbättrade växtföljder utan också bättre utfodring, förädlade växtsorter och djurraser som följd. Under 1870-talet avtog nyodlingen och den spannmålsexport som pågick sedan omkring år 1800 upphörde. Inom jordbruket skedde en omställning till ökad animalieproduktion. Detta kom att medföra gynnsamma förhållanden för mindre och medelstora familj jordbruk; allsidiga gårdar med skog, spannmåls- och vallodling, mellan fem och tio kor, gris och höns.

Både torpare och bönder hörde till deltagarna i de emigrationsvågorna som under seklets andra halva förde tusen och åter tusen svenskar till framförallt Nordamerika. Det går inte att avgöra hur stor del av utvandrarerna som kom från jordbruket. Utvandringen av hela familjer var stor i början, men ensamutvandringen ökade närmare sekelskiftet 1900. Till stor del var utvandrarerna yngre människor i början av sina yrkesverksamma år. Emigrationen tillsammans med den landsbygdens befolkningsminskning som urbanisering och industrialiseringen gav upphov till resulterade i statliga åtgärder som syftade till att knyta de nya skarorna arbetare till egna småbruk. År 1904 bildades en statlig egnahemslånefond. Genom egnahemsrörelser ville man underlätta för främst arbetare att förvärva egna småbruk. Lånen kunde också användas för att friköpa torp.

Först efter andra världskriget fick blandjordbruket successivt vika för specialisering och inriktning antingen på växtodling eller kreatursskötsel. Det var också från den här tiden som hästen på allvar började ersättas av traktorn och de fossila bränslena kom att börja göra tjänst som energikälla även inom jordbruket. Vid samma tid gjorde också bekämpningsmedlen entré och användningen av konstgödsel ökade. Följden blev ökad avkastning. Jordbruket gick mot att bli en industrigren med allt högre krav på avkastning men också rationalisering och fortsatt specialisering. Idag är mindre än fem procent av Sveriges arbetande befolkning sysselsatta inom jordbruket. Västsverige hörde till



*Möbelhantverk, tunnbinderi och senare lådtillverkning har på många håll varit viktiga binäringar.*

de områden där jordbruksbefolkningen först började minska. I Västsverige inföll tidpunkten för det maximala antalet jordbruk vid slutet av 1910-talet. Från och med mitten av 1930-talet översteg industribefolkningens antal jordbruksbefolkningens. Antalet kvinnor i jordbruket minskade fortare än antalet män.

### **Binäringar och avsaluprodukter**

Försörjningsmöjligheter vid sidan av det traditionella jordbruket har länge varit viktiga för bönderna i kommunerna runt Göteborg. Ofta har det varit staden Göteborg som utgjort avsettningsmarknaden för dessa binäringar. Binäringens inriktning har varit beroende av bygdens förutsättningar. I Härryda och de östra delarna av Mölndals kommun har skogen stått för råvaran, medan trädgårdsodlingen dominerat Mölndals västra delar samt i Göteborg och Partille kommuner.

I Härryda kommun blev trähantverk en viktig inkomstkälla framförallt under slutet av 1800-talet och början av 1900-talet. Järnvägens tillkomst och vägnätets förbättring underlättade transporter och ledde till en ökad efterfrågan. Det var vanligt att de enskilda byarna specialiserade sig på vissa produkter. Stegar, flaggstänger och åror var vanliga produkter, liksom järnvägssyllar och pråmkän. På sina håll förekom tillverkning av tunnor, så kallat

tunnbinderi – ett hantverk med rötter i 1700-talets sillperiod. I Benareby-bygden utövades tunnbinderi från andra hälften av 1800-talet fram till andra världskriget, medan tillverkningen på andra håll inom kommunen huvudsakligen pågick decennierna kring sekelskiftet 1900. I många fall övergick produktionen efter sekelskiftet till fisklådor vilka ofta levererades till Göteborgs hamn.

I den del av Härryda kommun som vetter mot Lindome socken i Mölndals kommun skedde under 1800-talet och kring sekelskiftet 1900 en omfattande möbelproduktion. Här kan byarna Sundet och Vrestaby nämnas. Även i Björketorps socken i Härrydas östra delar har möbeltillverkning förekommit. Björketorps socken var till viss del även delaktig i den textilindustri som växte fram inom Sjuhäradsbygden. I Björketorp förekom mest förläggarsystemet med hemvävning och hemstickning.

I Lindome socken har möbelsnickeriet anor sedan slutet av 1600-talet. Redan under den danska tiden flottades timmer och trävaror från Västergötland över Ingsjöarna och västerut via Lindome. Det rörde sig bland annat om ek till danskarnas skeppsbyggen, och förutom virkeshantering började lindomeborna med förädling av trävaran i form av utrustning till skeppen. När Lindome blev svenskt 1645 fanns snickerikunskapen men efterfrågan försvann. Istället började man med möbeltillverkning,



Snickeriet inrymdes i en tidig fas ofta i bostadshuset. De separata snickarverkstäderna kom att bli vanliga från början av 1900-talet.

vilken under 1700- och 1800-talet utvecklades till en högkvalitativ produktion. Under 1700-talet fick Lindomesnickeriet sin största blomstringstid med export av möbler till England, Holland och Danmark.

Det tidiga möbelsnickeriet ägde som regel rum inne i bostadshuset, antingen i stugan eller i en kammare tillbyggd till köket. Senare kom snickarverkstäderna att byggas samman med ladugården för att under hantverksperiodens senare del, från början av 1900-talet och framåt, i allmänhet ske i särskilt uppförda, friliggande byggnader.

Merparten av produkterna såldes till Göteborg eller exporterades. Ett riksdagsbeslut från 1840 gjorde det tillåtet för lindomesnickarna att fritt föra in och försälja möbler i Göteborg. Handeln ägde först rum på Lilla torget och från 1850 på Järntorget. I och med invigningen av Lindome järnvägsstation 1888 kunde Lindomemöblerna distribueras till handlare i hela landet. Kataloger trycktes så att möbelhandlare kunde direktbeställa möbler från Lindome. Så småningom upphörde möbelförsäljningen på Järntorget och i stället flyttade man till Skanstorget där handeln bedrevs i mindre skala.

Möbeltillverkningen präglades av lokal variation där en viss gård eller ett visst område hade specia-

#### BONDEMINNEN FRÅN BERGUM

*"Tora och jag förlovade oss valborgsmässoafton 1952. Under åren 1951-52 blev det klart att Tora och jag skulle få köpa den gamla släktgården Hovgården, min morbror Gottfrid var inte längre så stark som förut. Hösten 1952 började jag tillsammans med hantverkare att reparera bostadshuset, och inrätta det för två familjer. Min mormors morfar Hans Torsson, född 1779, hade byggt huset 1860. Gården då utflyttad från byn vid laga skiftet 1837-42. Det berättas att Hans Torsson varit bortrest några dagar medan timmerman och snickare höll på med bygget. Han blev inte nöjd när han kom hem, utan beordrade att huset skulle förlängas med tre alnar. Det syns spår efter detta."*

*"Köket var mörkt och slitet och rummen var mörka. Svarta ekmöbler och bruna tapeter. "Vi ska reparera" sa Lasse. På hösten började reoveringen, vi skulle bo i första våningen och de gamla i andra. Tre rum och ett stort kök, hall, glasveranda och ett utrymme för badrum. Det var roligt att se ut tapeter och planera. Vi satte in elspis, vilket var en nymodighet, ny diskbänk och Lasses pappa hjälpte oss att måla. Han ådrade dörrarna i köket. De har vi varit rädda om, färgen är bra än i dag."*

*"Arbetet inne var ganska slitsamt. Jag tvättade i tvättstugan, skrubbede tvätten på bräda och kokade i en stor gryta. Tappade upp vatten med handpump och sköljde i ett kar. Vintertid var det hemskt kallt. Men på sommaren var det trevligt i solskenet."*

liserat sig på vissa möbler. Snickeriet gav kontanter och på många håll var intresset större för snickeriet än för jordbruket. Hantverket gick i arv och hela familjen deltog. Barnen kunde dra svarven eller putsa möbler medan poleringen var kvinnornas arbete. Ofta var det även kvinnorna som fick fara till Göteborg med möblerna lastade på hästkärra. Bland annat på grund av ökad import av danska möbler blev det från slutet av 1800-talet sämre tider för hemmasnickeriet. Fallande priser kombinerades med högre råvarupriser. De lokala sågverken lades ned ett efter ett och sågat virke fick köpas från skogrikare områden österut. I mindre omfattning har möbelsnickeriet levt kvar långt in på 1900-talet.

En tydlig tendens inom undersökningsområdet är att snickeri, tunnbinderi eller lådtillverkning varit en del av gårdens verksamhet och bidragit med inkomster. Några gårdar har friliggande byggnader huvudsakligen avsedda för tunnbinderi, möbeltillverkning eller lådtillverkning. (*Hasslerås 1:14, Inseros 1:82*) På andra gårdar har man hållit till i någon del av ladugårdslänga eller annan ekonomibyggnad. Ofta har det varit utrymmen tidigare använda i andra syften som tagits i anspråk. Det finns också flera uppgifter om att snickeriverksamhet tidigare ägt rum i bostadshuset.

Bland gårdsexemplen har den vanligaste inriktningen varit lådtillverkning, vilken i något fall pågått in på 1960-talet. Lådorna såldes i Göteborg dit de fraktades på lastbil. Frakten har man antingen stått för själv genom egen eller lejd lastbil eller löst genom medlemskap i Lådcentralen som hämtade när tillräckligt med färdiga lådor fanns. I vissa fall anges att lådtillverkningen nog gav en större ekonomisk avkastning än själva jordbruket. En beställning på lådor kunde få gå före allting annat. Kunde man inte leverera löpte man risk att förlora den beställaren. (*Hasslerås 1:14*) Det sågspån sågningen av lådvirke alstrade kunde också användas som strö till djuren. (*Röberg 2:4*)

Kring Kålleröd och Lindome med centrum i Dvärred har redan från 1680-talet förekommit tillverkning av smidesvaror, framförallt liar. De flesta hemmansägare i Dvärred var liesmeder. I varje smedja kunde finnas två till fyra härdar och lika många smeder. En smed kunde smida sex till åtta liar per dag. Smidet utövades vid sidan av jordbruket, främst under vinterhalvåret och mellan sådd och höskörd. Från 1850-talet minskade smidet och fram till sekelskiftet var verksamheten koncentrerad till Dvärred och till viss del Lindome by. Att verksamheten sedan upphörde kan kopplas till såväl konkurrensen från försäljningen av färdigslipade liar som till den ökande mekaniseringen av slätterarbetet. En del stensmedjor som minner om liesmidet finns fortfarande kvar.

Som en binäring till jordbruket började man i flera byar odla köksväxter och man specialiserade sig till viss del på olika produkter, från potatis och morötter till pepparrot och kålrötter. Avsättningsmarknaden var Göteborgs salutorg. Större omfattning fick grönsaksodlingen vid 1700-talets slut då kunskapen om frukt- och grönsaksodling spred sig till bönderna via herrgårdar och prästgårdar. Laga skifteshandlingar visar att redan på 1830-talet fanns på Öxnäs Sörgård i Göteborgs kommun ”13 fruktträd”. I Partille socken var Partille herrgård under 1700-talet utgångspunkten för spridning av kunskap om trädgårdsodling. I och med laga skiftets gårdsutflyttningar fick man större plats att anlägga trädgårdar. Vål tilltagna trädgårdar förespråkades också av bland annat Hushållningssällskapen, vilka bildades i början av 1800-talet. Under 1870-talet inrättades även en tjänst som länsträdgårdsmästare för att informera och hjälpa allmogen med sina trädgårdar. Försäljningen av trädgårdsprodukter har fortsatt fram till idag med flera plantskolor och handelsträdgårdar i de aktuella kommunerna. Handelsträdgårdar har också varit ett viktigt inslag i såväl mölnlycketrakten som på Hisingen, både som binäring till jordbruket men också som huvudnäring. Vissa odlade enbart blommor medan andra även hade frukt, jordgubbar, vinbär och i växthus tomat och gurka. Från en gård på Hisingen berättas att gurkodlingen gav större ekonomisk avkastning än övriga jordbruket i mellan krigstiden. (*Hakeröd 1:3*) En mindre del av trädgårdsodlingarnas produkter såldes till kunderna direkt i trädgården, men huvuddelen avyttrades i Göteborg. Bönderna kunde sälja direkt till konsumenterna på Kungstorget eller Masthuggstorget eller i parti till uppköparna på Heden. För de rena handelsträdgårdarna var det främst Grönsakstorget som var saluplatsen.



Framkammarsstuga med (från vänster) kök, stuga och kammare. Här med tillbyggd farstu. Hällesåker, Lindome socken.

### Bostadshuset

Den knuttimrade stommen av liggande timmer har en historia som sträcker sig tillbaka åtminstone till omkring 1000 e.Kr., troligen längre. Det förblir den helt dominerande konstruktionstypen i bostadshusen ända framemot slutet av 1800-talet. Under det sena 1800-talet förekommer dock även hus byggda i stående timmer. Från början av 1900-talet får timmerstommen i allt högre grad konkurrens av plankstommen, vilken gör planlösningarna friare. På 1940-talet introduceras regelstommen i bostadshusbyggandet.

### Hus på enkel bredd

Ganska lite är känt om bostadshusens utformning innan 1700-talets början. Olaus Magnus "Historia om de nordiska folken" ger en viss inblick i allmogens bostadsskick under 1500-talet. Här ges en bild av knuttimrade hus med tak täckta av näver och torv och med takfönster av glas eller tjärduk. Vid början av 1700-talet hade det murade spiskomplexet med bakugn och murad skorstenspipa ersatt den äldre lösningen med öppen golvhärd och en öppning i taket för att släppa ut röken.

Allmogens hus var vid den här tiden byggda "på enkel bredd", alltså med en bredd av en stocklängd

och därmed ett rum. En vanlig konstruktion vid den här tiden var den så kallade ryggåsstugan. Denna saknade vindsbjälklag och innertak och var således öppen ända upp till takåsen. Huset innehöll ett rum med plats för matlagning och bakning och dessutom ofta en kammare. Takfönstren fanns kvar men kom så småningom att flyttas ned till väggen. Ryggåsstugan kunde vid den ena eller båda gavlarna vara sammanbyggd med en bod som användes för förvaring av livsmedel och spannmål. Det här sammanbyggda huset utgör den så kallade högloftsstugan eller sydgötiska huset. Hustypen var fram till 1800-talet en vanlig stugtyp i hela sydvästra Sverige. Inom göteborgsområdet finns idag inga högloftsstugor bevarade. Under 1700-talets lopp började ryggåsstugorna ersättas av loftsbyggnader, det vill säga hus försedda med innertak och loft.

En vanlig planform med lång tradition var enkelstugan, som inrymmer ett stugrum samt förstuga med avdelad kammare, så kallad kåve. Till kammaren kom så småningom köksfunktionerna att förläggas när det separata köket infördes under 1700-talets senare hälft. Med tiden fick enkelstugan en högre takresning och därmed en vindsvåning möjlig att inreda. Från mitten av 1700-talet och under 1800-talet blev enkelstugan vanlig fram-



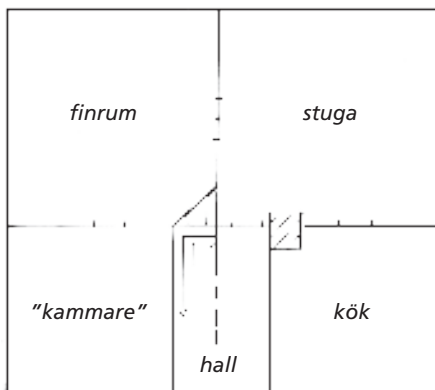
Enkelstuga klädd med tjärad panel. Sävedalen, Partille socken.



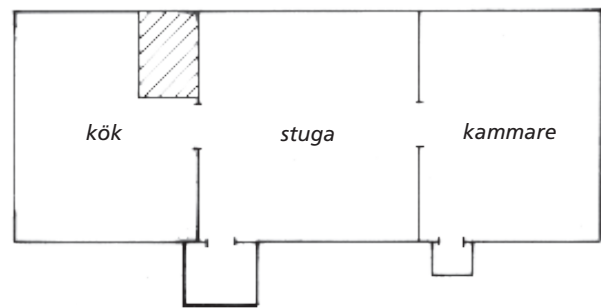
Parstuga. Vrestaby, Landvetters socken.



Äldre dubbelhus. Hult, Askims socken. Foto: Gudrun Lönnroth, GSM.



Det västsvenska dubbelhuset har en fyr- eller femdelad plan på dubbel bredd. Ritningar: Anette Olsson, Bohusläns museum.



Framkammarstugans plan är tredelad plan på enkel bredd.

förelt på de mindre bondgårdarna och torpen.

Framkammarstugan har varit mycket vanlig i stora delar av Västsverige. Till stuga och kök har i dessa hus fogats en kammare (framkammaren) på bortsidan av stugrummet, varvid huset får en smal, rektangulär form. Framkammaren fungerade ofta som någon form av förvaringsutrymme eller sommarrum. Stugtypen förekommer såväl som en-, en och en halv- eller tvåplansbyggnad och finns ännu kvar på flera håll i kommunerna kring Göteborg. (Hällesåker 4:50, Högåset 1:1, Skogen 1:1) Uppförandet av framkammarstugor i två våningar är främst koncentrerat kring perioden 1800-1870, men äldre tvåvåningsstugor förekommer också.

Parstugan liknar enkelstugan men har på båda sidor om förstuga och den bakomliggande kammaren ett stugrum. Det ena stugrummet, "anderstugan", användes ofta till förvaring. Parstugans plan har troligen tagits som utgångspunkt för de militärboställen som uppfördes efter indelningsverkets tillkomst i slutet av 1600-talet. I Västsverige har parstugan inte varit så vanlig.

#### Hus på dubbel bredd

Vid sekelskiftet 1700 hade spis med murad rökkanal ersatt den öppna golvhärden och under 1700-talet skedde en allmän standardhöjning. Innertak blev vanligare och takfönster ersattes efter hand med väggfönster. Bruket med takfönster tycks ha dröjt sig kvar längre i Västsverige än på många andra håll, men vid sekelskiftet 1800 var väggfönstren i stort sett allena rådande.

Under sent 1700-tal började man bland allmogen att uppföra bostadshus "på dubbel bredd", med två rum i byggnadens djupled. De äldre dubbelhusen var oftast låga, nästan kvadratiska byggnader med breda gavlar och mycket små takutsprång. Exteriördetaljerna var enkelt utformade. Större spridning fick dubbelhusen först några decennier in på 1800-talet. I Bohuslän ner till norra Halland samt i södra och sydvästra Västergötland blev dubbelhuset med fyr- eller femdelad plan i en och en halv våning och med centralt placerad murstock så vanlig att den idag kallas det västsvenska dubbelhuset.



De större husen på dubbel bredd kunde vara så kallade salsbyggnader med sexdelad plan. Denna byggnadsform var redan tidigare i bruk hos högreståndsbeyggelsen och kom via landsbygdens prästgårdar till bönderna. Det är en sexdelad plan med salen och entréhallen centralt i huset. (*Björboås 4:1, Åseby 1:2*) Troligen har det västsvenska dubbelhuset i större varianter med sexdelad plan uppförts bland allmogen även vid sidan om ett inflytande från högreståndsmiljöer. Dessa hus med sexdelade planer har ofta köket placerat mitt i huset, vilket skiljer det från herrgårdsplanen och visar på hustypens självständiga utveckling.

Introduktionen av dubbelhusen förde med sig att byggandet av de äldre hustyperna på enkel bredd avtog. Som nämnts ovan uppfördes dock framkammarstugor åtminstone framemot år 1870.

#### Aspekter av bostadshusets utveckling – karaktäristiska exteriöra och interiöra utvecklingsdrag

Till köket förlades spiskomplex av sten med öppen härd och murad kåpa. Köken användes till en början mest sommartid. Den öppna skorstenspipan samt den till köket ofta lokaliserade lofttrappan gjorde köksutrymmet kallt och dragigt, vilket medförde att den behagligare dagligstugan vintertid förblev platsen för matlagning. Att inte värma köket var dessutom en bränslebesparande åtgärd. Inte förrän kokspisen av gjutjärn kom i bruk på 1870-talet blev det aktuellt att inreda köket för användning året runt.

Under 1700-talet fungerade den öppna spisen som stugans eldstad. Kakelugnen som vi känner den idag med dess rörsystem och värmemagasinering förmåga konstruerades 1775. Den blev vanlig på större gårdar och prästgårdar omkring sekelskiftet 1800 och något senare även på bondgårdarna. Hos allmogen förekom den ofta i form av den så kallade rörspisen, en enklare form av kakelugn med putsad och senare även vitmenad yta. Under 1800-talets senare del blev den glaserade kakelugnen vanligare även i bondens hus. I skogfattiga bygder var röken från torveldningen en påskyndande faktor i övergången från öppen spis till slutna rörspis.

Med tiden kom dubbelhusen att byggas högre och förses med en inredd vindsvåning. Under 1800-talets andra halva märks industrialismens genombrott allt tydligare på bostadshusens utformning. Sågverk och snickerifabrikanter tillhandahöll nu billigt virke, hyvlade bräder och snickeridetaljer. Vid den här tiden fick olika typritningar stor spridning. Charles Emil Löfvenskjöld publicerade med början på 1850-talet tre planschverk om lantbruksbyggnader, vilka gav anvisningar om såväl tekniska lösningar som utformning av fasader och snickeridetaljer för både bostadshus och ekonomibyggnader. Ritningarna anslöt till den så kallade schwei-



Öppen spis i stugrummet på bostadshus från 1770-talet. Traditionellt utformat bislag.

zerstilen. Karaktäristiskt för denna stil är stora takutsprång, frontespiser och rikt utsmyckade fasaddetaljer i form av lövsågerier kring fönster, gavelkrön och takfot. (*Björboås 4:1*) Mönsterböcker från den här tiden innehöll ofta schablonmallar vilka fungerade som förlagor till listverk och detaljer. Under sent 1800-tal och in på 1900-talet försågs många bostadshus med veranda, ofta i snickarglädjens anda och utsmyckade med vackra snickerier och stora glaspartier.

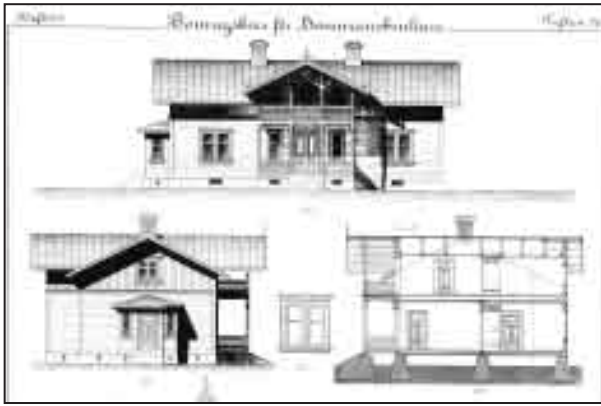
Åtminstone sedan 1700-talet har man försett husen med utbyggnader framför entrépartiet, så kallade bislag. Dessa kunde vara öppna eller slutna, ibland med öppningen sågad i en nyckelhålsliknande

#### BONDEMINNEN FRÅN BERGUM

*"Med i köpet gick yttre lösejendomen, med bland annat två hästar och åtta kor. Första året kördes med hästar vårbruk, slätter och skörd, men traktor lejdes delvis för höstplöjningen. Taggrädsstängsel avvecklades och ersattes med elstängsel. Höet häsjades eller hängdes på krakstör. Uppfordringen på skullen skedde med släphiss. Mjölkningsmaskinen var Alfa-Laval, äldre typ."*

*"1954 såldes den ena hästen, den snällaste fick vara kvar. En granne hade köpt en Ferguson och hade tid att köra åt många. Han plöjde, harvade, bogserade självbindaren och utförde alla arbeten där en traktor var lämplig. Hästen fick det bra, det blev de lättare arbetena. Det kom många grå Ferguson till bygden under femtiotalet, det var en traktor som var långt före sin tid. Den orkade även med en bogserad skördetröska som också var en typisk femtiotalsmaskin."*

*"Hösten 1960 köpte vi en begagnad grå Ferguson, bensin, 1956 års modell, och i samband därmed såldes den sista hästen. De enda redskap som köptes nya var räfsa och plog. I övrigt gjordes hästredskapen om så att de passade till traktorn och kompletterades efter hand. Två hästharvar blev en traktorharv."*



Charles Emil Löfvenskjölds planschverk bidrog till att sprida den rikt dekorerade panelarkitektur som kallas schweizerstil.



Kök inredda i källare fungerade ofta som grovkök och sommarkök. Åseby, Säve socken.



Vatten pumpades fram med handpump.

form. Nyckelhålsbislagen finns såväl i södra Bohuslän som i Sjuhäradsområdet. (*Hällesåker 4:50*)

I samband med det tidiga 1900-talets egnahemsrörelse förekom bebyggelse uppförd efter mönsterritningar, ofta med fyrdelad plan och gavelkamrar på vinden. Ritningarna kunde följa med det beviljade egnahemslånet. På detta sätt kom en del gårdsbebyggelse att få drag av samtidens villabebyggelse.

Under början av 1900-talet ifrågasattes schweizerstilens uttryck. Vid ombyggnader kring mitten av 1900-talet hände det ofta att hus uppförda i schweizerstil fick snickarglädjen borttagen. Fasad,

fönster och detaljer förenklades i en slags reaktion mot tidigare stilideal. Fönstren byggdes ibland om så att spröjsningen togs bort i de gamla originalbågarna. Funktionalismen kom efter 1930 att utgöra en influens vid nyuppföranden och renoveringar också på landsbygden. 1900-talets bostadshus uppförda med plankstomme har lämnat den timrade stommens rigida form för plankstommens möjligheter till friare planlösning.

Typiskt för mitten av 1900-talet är moderniseringar av äldre bostadshus genom indragning av vatten, elektricitet samt centralvärme. Centralvärmens introducerades så smått på 1930-talet med radiatorer och ett rörsystem kopplat till en vedeldad kökspanna. Därefter kom de mer omfattande systemen med ved- eller oljeeldad panna placerad i källaren. Vid denna tid kunde uppförande av hus med dubbla värmesystem förekomma, dels olje- eller vedpanna i källaren och dels kakelugnar i bostadsrummen. (*Hakered 1:3*) Kraven på hygien och funktion var vid den här tiden i stigande. Rinnande vatten och avlopp är företeelser som vanligen installerades från 1930-talet och ett par decennier framåt. Det var vanligt att man pumpade fram vattnet med en handpump vid tappstället. Många äldre spiskomplex revs också ut. De ofta kakelklädda tegelfundament som järnspisen nu placerades på var betydligt mindre utrymmeskrävande. Introduktionen av WC och badrum hör till samma tidsepok.

Med den bohuslänska stenindustrin som tog fart under 1800-talets andra hälft följde bruket att ge husen höga grunder i huggen granit. Naturstenssockeln förblev vanlig en bit in på 1900-talet då den fick allt större konkurrens av betongstenssocklar. Traditionen med höga naturstensgrunder är tydlig bland annat på Hisingen i Göteborgs kommun, där sockelns höjd ofta gett rymligare källare med större inredningsmöjligheter. Den mest utrymmeskrävande köksdelen, bakugnen, kunde då också flyttas ner i källaren. (*Åseby 1:2*) Fönster placerades i murarna och utrymmet nyttjades som grovkök och sommarkök.

På sina håll drevs idén med källarkök så långt att både husets grovkök och det dagliga köket inreddes i källaren. Husets övriga våningsplan var inte inredda för matberedning. (*Öxnäs 3:4*) En annan tendens är förekomsten av kök både på bottenplan och på övre plan. Orsaken har ofta varit generationsboende. (*Knipered 4:3*)

I Mölndal och Härryda kommuner tycks höga stensocklar på bostadshusen inte ha slagit igenom på samma sätt. Låga socklar med källarutrymmen endast under delar av byggnaden har istället varit vanligare. Yttre källarentréer möjliggörs i dessa fall av en sänkning av marknivån runt själva entrén. Det förekommer också att källaren nås via en lucka



*Bostadshusen på dubbel bredd utvecklades med tiden till högre byggnader med inredbar vind och ibland även hög stenfot med rymlig källare. Planlösningen var fyr- eller femdelad. Hustypen kom att kallas det västsvenska dubbelhuset. Askesby, Säve socken.*

i bottenplans golv. Mat- och potatiskällare har varit de vanligt förekommande funktionerna. Ofta har dessa källare utvidgats under 1900-talet, exempelvis för att inrymma panna för centralvärme.

Under 1900-talets andra halva kom allmänna villaideal i allt större utsträckning att slå igenom även på landsbygden. Exempel på detta är stadsvillan i gult tegel som under 50- och 60-talet uppfördes också i gårdsmiljö. Nya bostadshus var då ofta kataloghus omgivna av villatradgårdar av samma typ som i städerna.

Ekonomibyggnadernas livslängd är i många fall kortare än bostadshusen. En äldre ladugårdslänga, kanske helt i avsaknad av ventilationssystem, belastas till exempel hårt av den fukt som djuren ger ifrån sig. Det är idag vanligt att gårdens bostadshus är äldre, kanske från slutet av 1800-talet och senare moderniserat, medan ekonomibyggnaderna i hög grad är uppförda under 1900-talet.

### **Ladugårdslängan – bakgrund, planlösning och influenser**

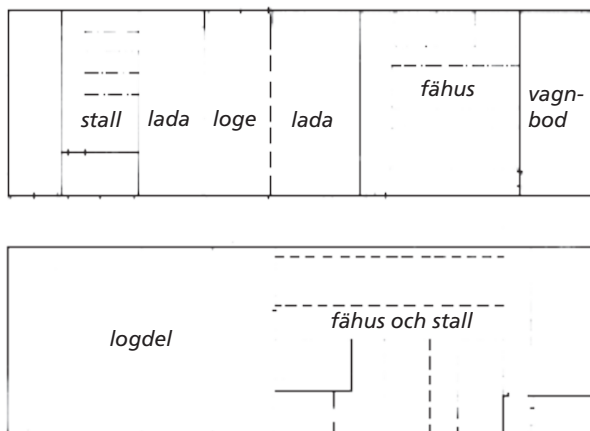
Ladugårdslängan är resultatet av en sammanslagning av flera funktioner: djurstallar, foderförvaring (lador) och tröskplats (loge). I början av 1700-talet kunde gårdens ekonomibyggnader utgöras av flera separata byggnader: stallbyggnad, fähusbyggnad samt logbyggnad med loge och en till två lador. Svin- och fårhus kunde finnas i form av friliggande

byggnader eller som avdelningar i fähuset. Sammanbyggnader av flera delar förekom dock också. Stall med ränne var på en del gårdar placerat intill logbyggnaden. Under 1700-talet blev det allt vanligare att logen med lador sammanbyggdes med stall och fähus till en enda länga. En vanlig planlösning i ladugårdslängan var parlogen, bestående av loge och två omgivande lador. Stall och fähus förlades till varsin sida av parlogen eller placerades intill varandra i längans ena ände. Logens golv var ofta högre än de omgivande lador, och hos ladugårdslängor förlagda till suterrängläge kunde slutningen utnyttjas för att ytterligare sänka ladorernas golvnivå. Med suterrängläge är också förknippad en alternativ planlösning där såväl loge och lador helt eller delvis är förlagda till övre plan. Golvytan är då plan och en del avdelad som loggolv. Infart på logen möjliggörs av att övre plan utmed ena långsidan ligger i marknivå. (*Björboås 4:1, Högäset 1:1, Inseros 1:82*)

Kring sekelskiftet 1800 blev det vanligare att ladugårdslängorna byggdes i L- eller U-form. Härmed blev också portlider vanliga, vilket gjorde det möjligt att köra in på gårdsplanen genom ladugårdsbyggnaden. Det var heller inte ovanligt med flera portlider på samma ladugårdsbyggnad. Den framförallt i Härryda och delar av Mölndal förekommande "skänken" eller "skunken" tillskapades vid samma tid. Denna utgörs av ett indrag i fasaden framför logport eller ingång till fähuset. Skänken, som genom indraget är taktäckt, är belägen utmed



Ladugårdslänga från sekelskiftet 1900. Närmast i bild vagnbod, sedan parloge, fähus och stall.



Äldre ladugårdslängor (överst) har utrymmen för djur, foderförvaring (lador), tröskning av spannmål (loge) och eventuellt förvaring av redskap. Planlösningen rationaliserar en bit in på 1900-talet (underst). Foderförvaringen koncentreras till höskullen medan logdelen blir ett helt öppet utrymme för bland annat tröskning och maskinförvaring.

ladugårdslängans långsida eller i anslutning till vinkeln i en vinkelbyggd länga. (Björboås 4:1, Inseros 1:82, Röberg 2:4, Skogen 1:1) I delar av Härryda kommun är skänken ett karaktäristiskt inslag.

Grundplanen med fähus, stall samt loge omgiven av lador förblev den vanliga under 1800-talets andra hälft och en bit in på 1900-talet. Till denna grundplan adderas utrymmen som höns hus, svinhus, vagnbod, vedbod och dass. Vagnboden lades ofta till då antalet vagnar och redskap längre fram i tiden ökade. Ibland förekommer också en andra loge, ofta i anslutning till stallet och kombinerad med ytterligare en lada.

Under 1800-talets lopp kom de yttre influenserna att utöva allt större påverkan på byggsättet. Hushållningssällskapens rådgivningsverksamhet fick en viktigare roll, lantbruksskolor och lantbruksinstitut inrättades. I samband med detta riktades också ljuset mot bebyggelsen, som ansågs föråldrad. En rad byggnadsläror och typritningar såg dagens ljus och nådde, exempelvis via Hushållningssällskapen, till landsbygden, ofta via de större gårdarna. Liksom vad gäller bostadshusen finner man en av de mest inflytelserika författarna i Charles Emil Löfvenskjöld, vars planschverk inkluderar utformningsförslag för såväl interiörer som yttre gestaltning. Rymlighet, ljus och funktion är ledord vad beträffar byggnadernas inre, medan exteriörerna bär starka influenser från den så kallade schweizerstilen med sina rikedom på dekorativa detaljer.

Vid 1900-talets början skedde en återgång till en enklare utformning av exteriörerna i ritningssamlingar som presenterade typgårdar indelade i fyra huvudgrupper representerande varsin zon i landet. Man förespråkade åter en koppling till regional byggnadstradition, samtidigt som stor tonvikt lades vid praktiska krav. Lars N:son Gramén utarbetade under 1910-talet ritningar anpassade till den väg av mekanisering som börjar prägla lantbruket. Ritningarna visade på hur betong och cement kunde användas i jordbrukets byggnader.

Med början på 1930-talet växte en planmässigt ny typ av ladugårdslänga fram. Den traditionellt utformade tröskklogen omgiven av lador ersattes av



Överst vänster: Logkista med en lada på respektive sida. Logen har utgjort den traditionella tröskplatsen och via logen kan höet läggas in i ladorna. Nederst vänster: Så kallad skunk eller skunke är vanligt förekommande särskilt inom Härryda kommun. Höger: Den öppna logdel med hög takresning som slog igenom under 1930-talet erbjuder stora volymer.

en helt plan, öppen yta. Längorna blev högre och fick en annan takstolskonstruktion och grovfoderförvaringen förflyttades på allvar från ladan till rännnet ovanför djuren. Stall och fähus blev mer integrerade med varandra. Den öppna logdelen med plant, ofta delvis gjutet golv kunde användas för förvaring av spannmålsnekar och för tröskning, men kunde också hysa den maskinpark som under 1900-talets lopp växte sig allt större. (*Knipered 4:3*)

Från 1936 arbetade Statens Egnahemsstyrelse med att upprätta typritningar för småbruk. På 1940-talet övertog Lantbruksstyrelsen uppgiften att publicera typritningar och bygganvisningar för ekonomibyggnader. Efter andra världskriget började behovet av stallplatser minska i takt med att traktorn på allvar gjorde sitt intåg. Från 1940-talet och ett par decennier framåt utvecklades den så kallade höghusladugården när höloftets volym ökade. Ladugårdslängans förändring vid den här tiden hade flera orsaker. En viktig faktor var kornas mjölkavkastning, vilken liksom deras foderkonsumtion ökade alltmer. Att förvara höet rakt ovanför korna istället för i ladorna gav dessutom transportvinster vid utfodring av djuren.

De mer specialiserade produktionsformerna gjorde kreaturslösa jordbruk allt vanligare. Å andra sidan uppfördes också rena djurgårdar med litet arealunderlag samt mjölk- och svingårdar med enbart foderväxtodling. Den tekniska utvecklingen skapade nya behov, exempelvis krävde skördetröskningen

mekaniserad torkning av spannmålen i torkanläggningar. Lösdrift i mjölkproduktionen gav nya byggnader i form av enkla, oisolerade ligghallar med specialiserade mjölkkningsanläggningar. Ensilageutfodringen har skapat ett behov av olika plan- och tornsiloeanläggningar. Dagens fähus är en låg byggnad utan ovanpåliggande skulle där djuren som regel hålls i lösdrift. Stor vikt har lagts vid planlösningar och teknik medan utformningen av fasader och byggnadsdetaljer ofta har fått stå tillbaka.

#### BONDEMINNEN FRÅN BERGUM

*"1964 avverkade jag 48 stockar och byggde skulltork. Tillsammans med hösvans förenklades höskörden betydligt. Släphissen avvecklades och höet blästes upp på skullen med fläkt. Maskinparken förnyades med bland annat såmaskin, slätteraggregat och sidräfsa. Några år senare, i samband med köp av Massey-Ferguson 135, även treskärig plog och större harv. Vintern 1973 gjorde jag i ordning ett tankrum, och den 1 mars började Arla att hämta mjölken med tankbil. Detta innebar en betydande arbetslättnad. Tidigare transporterades mjölkflaskorna till landsvägen, vanligen en promenad med cykelkärra, en kilometer tur och retur. Vi hade lejt skördetröska för en del av skörden sedan början av sextiotalet. Det var då säcktröska. Det är märkligt att det dröjde så länge innan tanktröskorna slog igenom. 1971 iordningställde jag en kallluftstork för spannmålen och transporterade upp den med skruv. Vi kunde nu hyra tröska för hela skörden och blev inte så beroende av bra vattenhalt."*



Vänster: Tegelstomme och medveten arkitektonisk utformning med bland annat tandsnitt. Kåhög, Partille socken. Överst höger: 1930-talets ladugårdstyp förblir dominerande fram till och med 1950-talet. Knipered, Lindome socken. Underst höger: Modern, lågbyggd ladugård uppförd av betongelement och med foderförvaring i tornsilo. Bergum, Bergums socken.

## Ladugårdslängan – konstruktion och material

### Stomme

I Västra Götaland möts två konstruktionstekniker; skiftesverkstekniken och knuttimringen. Liksom knuttimringstekniken har skiftesverkstekniken använts vid uppförandet av byggnader åtminstone sedan tidig medeltid, omkring 1000 e.Kr. Båda teknikerna innebär en ökad grad av bearbetning av timret jämfört med tidigare. Skiftesverket har främst använts i lador och loge, medan fähus och stall knuttimrats. Införandet av dessa byggnadstekniker innebär att man lämnar långhuset, som inrymde de flesta funktioner, för att istället dela upp funktionerna i ett antal byggnader. Traditionellt sett hör skiftesverk samman med virke av ädellöv. Av skiftesverkskonstruktioner ser vi idag inga rester inom göteborgsområdet.

Ladugårdslängor uppförda innan 1850 har ofta en delvis rundtimrad stomme, alltså en konstruktion bestående av oskrätt timmer. Under 1800-talet blev det allt vanligare att man skrädde stockarna i stall och fähus, vilket dels kan tyda på en avsikt att klä fasaden med panel, dels gav en tätare konstruktion. Under 1800-talets lopp blev det allt vanligare att bygga ladugårdslängans loge och lador som stolpkonstruktioner, medan djurdelarna fortfarande var knuttimrade. Denna princip dominerade under seklets senare del och in på 1900-talet. Under andra halvan av 1800-talet uppfördes även ladugårdsläng-

or med djurdelar i sten. (Högäset 1:1, Björboås 4:1) Byggandet i sten understöddes av såväl Hushållningssällskapen som av tidens typritningar. Kring sekelskiftet 1900 var dessutom tillgången till granit god tack vare den bohuslänska stenindustrin.

Användandet av betong i ekonomibyggnader fick stort genomslag med början på 1910- och 20-talen. En av påverkansfaktorerna för betongbyggandets spridning utgjordes som tidigare nämnts av de ritningar Lars N:son Gramén utarbetade. Förutom att visa på hur betong kunde användas i jordbrukets byggnader innebar hans ritningar en anpassning av byggnaderna till den våg av mekanisering som började präglade lantbruket. Tegel som stomme för stall och fähus slog också igenom under 1900-talet. Tegel eller betongsten i ladugårdens djurdel kombinerades in på 1960-talet ofta med regelstomme i trä i de övriga delarna.

### Socket

Traditionellt sett består ladugårdslängans sockel av en stenmur, ofta fogad med bruk under stall och fähus och kallmurad under övriga delar. Under ladorna finns som regel ett öppet utrymme. Istället för hela stensocklar kan ibland endast hörnstenar användas. Höga socklar i huggen sten hos ladugårdslängor belägna i kraftigt suterrängläge utgör ett typiskt drag för trakterna kring Storån i Härryda kommun. I den höga sockeln kan exempelvis gödselstad och vagnbod inrymmas. (Röberg 2:4)



*I sluttningslägen blir stensocklarna gärna höga. Utrymmena har ofta använts för redskapsförvaring eller som gödselstad. Backa, Björketorps socken.*

### Fasadklädsel

Under 1800-talet började man så småningom klä den knuttimrade ladugårdslängan med brädpanel. Enklare brädklädsel hade dock förekommit även tidigare. På många håll var det däremot inte förrän under 1800-talets senare del som fasadpanelen färgades. Den traditionella, stående brädpanelen kan vara utförd som slät panel, lockpanel eller locklistpanel. När betongsten började användas som byggmaterial putsades den som regel för att ibland sedan också målas i vitt. Det förekommer även betongsten med en yta imiterande tuktad sten. Hos det storskaliga jordbrukets moderna, lågbyggda längor liksom i andra sentida ekonomibyggnader har korrugerad plåt blivit ett ofta använt material.

### Tak

In på 1800-talet var halm och torv traditionella typer av taktäckningsmaterial, ofta på ett underlag av näver. I samband med den under 1700-talet tilltagande skogsbristen blev björknäver en alltmer sällsynt råvara. Det var under detta sekel som takteglet gjorde sitt inträde. Laga skiftesbeskrivningar från 1800-talets första hälft indikerar att merparten av bostadshusen hade tegeltäckta tak, medan utvecklingen gick långsammare vad gäller ekonomibyggnaderna. Trots det fanns det under 1800-talets första hälft en hel del tegeltäckta ekonomibyggnader och seklets mitt tycks ha inneburit en brytningstid där halmtak och torvtak fortfarande användes samtidigt som tegeltaken blev allt vanligare. Även om det redan vid denna tid existerade

utrustning för maskinell slagning av lertegel dominerade den handslagna, enkupiga tegelpannan. Närmare sekelskiftet introducerades det maskin slagna teglet i större utsträckning även på ekonomibyggnader. Tegeltäckta tak förblev vanliga på ekonomibyggnader åtminstone under 1900-talets första halva, även om konkurrerande material dök upp. Plåt som taktäckningsmaterial för landsbygdens ekonomibyggnader började komma i bruk vid början av 1900-talet, vanligen förzinkad och med sinuskorrugerad profil eller pannplåtsprofil. Senare under seklet introducerades trapetskorrugerad plåt och tegelmönstrad plåt. På 1930-talet blev plattor av asbestbetong, vanligen kallat eternit, ett populärt takbeläggningsmaterial. Eternitplattan förekom såväl plan som i sinuskorrugerad form och användes flitigt fram till 1950-talet.

## Ladugårdslängan – interiör och tekniska lösningar

### Ökade utrymmen

Fram till 1800-talets mitt var fähus och stall i allmänhet små och låga med enkel inredning och minimala ljusinsläpp. I fähuset stod korna uppboundna mot en eller ett par ytterväggar. Utfodringen skedde i krubba eller direkt på båsgolvet, vilket bestod av grova plank. Plank användes även som avgränsning mellan de enskilda bäsen. Stallet kunde vara i total avsaknad av fönster med ljusinsläppen enbart bestående av dörr, gödsellucka och kanske en lucka i väggen mellan stallet och stallogen, så att man



*I det äldre fähuset stod korna som regel uppställda mot en av ytterväggarna. Från senare delen av 1800-talet blev det centrala foderbordet istället allt vanligare. Foto övre bilden: Nils Keyland, Göteborgs stadsmuseums arkiv.*

direkt från logen kunde lägga fodret i krubborna. Oxen var ett billigare alternativ till hästen som dragdjur och har förekommit i de här trakterna fram till omkring sekelskiftet 1900. Ibland finns beteckningen "oxbod" fortfarande knuten till ett av ladugårdslängans utrymmen. (*Högäset 1:1*)

De stora förändringarna av ladugårdslängan efter 1800-talets mitt handlade om byggnadens volym och inredning, förbättringar för kreaturen och om mekaniseringen som så smått började komma igång. Vitkalkade väggar hjälpte till att göra fähuset ljusare. Ventilationen förbättrades också. Även stallen blev ljusare och mer funktionella, men fortfarande undvek man att exponera hästarna för direkt ljus och att bygga stallen så att det blev alltför stor luftvolym för djuren att värma upp. Rännnet kom så småningom att bli rymligare med ökad plats för foderförvaring. Behovet av foderförvaring på rännnet hade också att göra med att djurhållningen växte i betydelse när efterfrågan på spannmål minskade kring 1890. Förvaring av hö på rännnet minskade också behovet av att förflytta höet vid utfodringen.

På större gårdar började den gamla bäsindelningen

längs ytterväggarna ersättas med det centrala foderbordet för två rader uppboundna djur mitt i fähuset. Denna förändring slog igenom på bred front i början av 1900-talet tillsammans med gjutna golv och båsollar samt fodergrindar i trä – en modell för uppställning som förblev den dominerande fram till dess att lågbyggda ladugårdar med lösdrift introducerades på 1960-talet.

Även om separata hönshus och svinhus förekommit har det varit vanligt att istället hysa dessa djurslag inom ladugårdslängan. En platsbesparande åtgärd har också kunnat vara att låta hästen ta plats i kornas båsrad. (*Skogen 1:1, Björboås 4:1*)

### Grovfoderhantering

Även om rännnet hade börjat tas i bruk var höförvaringen under 1800-talet till stor del fortfarande knuten till ladorna. I en länga med parlogeplan kunde höet tas in i ladorna via den mellan ladorna belägna logen. När havreodlingens betydelse minskade och animalieproduktionen blev viktigare under 1800-talets andra halva kom alltså höskullen att bli allt viktigare för höförvaringen. Höet stacks upp för hand på rännnet över stall och fähus via luckor i fasaden eller inifrån via en angränsande lada. I en hölogistikens första mekaniseringsfas infördes ett system där hästkraft tillsammans med ett lutande plan samt linor och taljor drog upp höet på rännnet. (*Skogen 1:1, Hasslerås 1:14, Hällesåker 4:50*) Det förekommer att detta system i maskinell form fortfarande används. (*Björboås 4:1*)

Under mellankrigstiden utvecklades fler mekaniska hjälpmedel för att avhjälpa problemet med att få upp höet på rännnet. På nyuppförda eller ombyggda ladugårdar med högre skullar fungerade det bra med en hiss löpande i en bana under taknocken. Genom att köra in hölasset på logen kunde höet med hissens hjälp förflyttas först uppåt och därefter i sidled till höskullen. På äldre ladugårdar med låg skulle och många tvärgående bjälkar fanns inte plats att installera en utrymmeskrävande hiss. Där fungerade det bättre med ejektorfläkt – en elmotor-driven fläkt för transport av hö via en plåtrörsledning. Senare försågs också höskullar och lador med skulltork för att kunna sluttorka höet inomhus. När pressat hö slog igenom efter andra världskriget blev den lutande elevatorbanan som transporterar balarna in på rännnet ejektorfläktens ersättare. Under slutet av 1930-talet introducerades ensilage som foder. Ensilageutfodringen slog igenom efter andra världskriget och har under seklets senare halva drastiskt minskat det relativa nyttjandet av hö som grovfoder.

### Tröskning och spannmål

En av ladorna var ibland avdelad som sädeslada och där lades den otröskade säden då den skurits och bundits till nekar. En annan lösning var att





*Ladugårdslänga med körhus för tröskvandring. Hakered, Rödbo socken.*

lägga nekarna ovanpå det redan tidigare inkörda höet i ladorna.

Tröskningen var den del av jordbruket som först mekaniserades. Från att ha tröskat med slaga på logen spreds tröskverken bland bönderna. I Västsverige introducerades tröskverken senare än på många andra håll i landet. Först på 1870- och 80-talet började slagtröskningen på de mindre gårdarna mer allmänt ersättas av små, enkla tröskverk. Det kunde vara stiftverk eller slagtröskverk som ibland drevs med handkraft, men ofta sattes en vandring upp och oxar eller hästar överförde via en axel kraften till verket. Vandringen placerades ofta rakt bakom logen och kunde vara permanent eller säsongsviss uppsatt. Det finns också exempel på hur vandringen monterats upp på gårdsplanen.

Ladugårdslängan fick nu ofta en tillbyggnad, ett så kallat tröskhus eller körhus, för att skydda vandring och dragdjur mot väder och vind. Efter tröskningen kunde halmen antingen få ta nekarnas plats ovanpå höet eller läggas på rännet ovanför fåhuset och/eller stallet. Det var vanligt att halmen förvarades på källarvinden, där den samtidigt isolerade källarens rotfrukter. Efter tröskning vidtog rensning av säden först genom sållning och sedan genom att kastas tvärs över logen så att sädeskornen skildes från agnar och boss. För att skapa lagom tvärdrag kunde man därför nästan alltid öppna en lucka i logens bakre vägg. Det förekom också handdrivna rensmaskiner vilka användes tillsammans med de tidiga tröskverken.

Från Bohuslän är det känt att den tröskade spannmålen under sent 1700-tal samt hela 1800-talet ofta förvarats i bingar på bostadshusets loft, för att under 1900-talet flyttas ut i ekonomibyggnaderna. Spannmålsförvaring i bostadshuset har i viss mån



*Spannmålsmagasin med tork.*

förekommit även i göteborgsområdet. Inte bara loftet utan även en kammare har då kunnat komma ifråga. Spannmål har dock även förvarats i ladugårdslängan eller i kombinationshus där exempelvis snickarbod eller vedbod har utgjort andra samtida funktioner.

Tröskvandringen kom under 1900-talets första del allteftersom att ersättas med förbränningsmotorer

#### **BONDEMINNEN FRÅN BERGUM**

*"1983 fyllde jag 60 år, och vid årsskiftet 1983-84 såldes korna och jag tog ut mjölkpension. Detta uppmärksammades av Göteborgs-TV som var här och gjorde ett reportage för Västnytt. Mjölkpensionen var låg, men genom att vi behöll ungdjuren för köttproduktion gick det bra. 1989 på hösten såldes de sista köttdjuren och fast jag var pensionär började vi med något helt nytt, nämligen alternativodling, eller rättare sagt, ekologisk odling. Det var ju aktuellt med omställning av jordbruket, och vi tycker att detta var det vettigaste alternativet. Visserligen är inte bidraget mer än hälften av omställningsersättningen, men å andra sidan är man fri att odla vad man vill."*



Jordkällare. Askesbyhögen, Säve socken.



Smedja. Furuberg, Björketorps socken.



Dass med praktiskt läge invid gödselstaden. Öxnäs, Säve socken.

eller elmotorer. Tröskverken blev större, men stod som regel fortfarande uppställda på logen. Även om många tröskverk förblev i bruk långt senare, steg försäljningen av skördetröskor brant uppåt redan från 1940-talet. Med skördetröskan flyttade tröskprocessen utomhus. Som en paradox uppstod istället ett ökande behov av en torkprocess som föregick inomhus. Spannmålssilo med tork kunde uppföras inne i eller invid ladugårdslängan. (*Knipered 4:3, Öxnäs 3:4*)

### Mjölkhantering

Under 1800-talets senare del blev som tidigare nämnts mjölkproduktionen en viktigare del av jordbruket. Mejerier etablerades först vid herrgårdar, sedan i form av mindre gårdsmejerier. Andelsmejerierna fick sitt genombrott på 1890-talet.

Mjölkmaskiner med vakuumpump och pulserande sugning började användas i ladugårdarna på 1910-talet. På 1930-talet kom rörmjölknigen, där mjölken transporterades från mjölkningsaggregatet genom rör till en central behållare. Många gårdar handmjölkade dock sina kor in på 1950-talet. Kylningen av mjölken kunde ske i en brunn eller källare. I och med andelsmejeriernas expansion under 1930-talet kom allt större vikt att läggas vid hygienisk hantering av mjölken. Efterhand uppfördes särskilda mjölktrum, ofta som en liten tillbyggnad till ladugårdslängan eller som ett avdelat rum inuti byggnaden. I mjölktrummet förvarades och kylades mjölken, antingen med doppkylare eller i gjutna kar som vattenfylldes.

### Elektrifiering

Elektrifieringen av landsbygden pågick under 1900-talets första hälft. Från att till en början mest ha nyttjats för belysning kom elektriciteten efter andra världskriget att få ökad betydelse som kraftkälla. 1950 hade 90% av det svenska jordbruket tillgång till el. Den tidiga elektriciteten kunde vara lokalt producerad. Näralliggande kvarnar eller sågverk försåg ibland kringliggande gårdar med elström. (*Hasslerås 1:14, Inseros 1:82*)

Ännu under mellankrigstiden var det på mindre gårdar vanligt med handburet vatten. Ofta försågs fähuset med rinnande vatten innan ledningar drogs till bostadshuset. Många tidiga vattenledningar fungerade med självtryck, andra med hjälp av handpump.

### Övriga ekonomibyggnader

#### Källare

Jordkällaren var en viktig byggnad som fanns vid de flesta gårdar under 1800-talet. Bruket av källare ökade i omfattning under 1800-talet i och med potatisodlingens genomslag. I källaren förvarades främst rotfrukter, smör och mjölk. Sommartid fungerade den som kylutrymme och vintertid som frostfri förvaringsplats.

Källarbyggnaderna kan vara helt eller delvis nedgrävda (*Skogen 1:1, Åseby 1:2*) eller ligga helt och hållet ovan mark. (*Röberg 2:4*) Väggarna är antingen enkla stenmurar eller skalmurar med jordfyllning. De kan vara byggda helt i sten och täckta av ett murat stenvall, ett kallmurat så kallat överkragningsvalv eller av stora flata hällar. Dessa tak har sedan täckts med jord och torv eller av ett enkelt tegeltak. Källarbyggnaden kan också vara en så kallad källarvind med ett sadeltak och bjälklag av trä där ett vindsutrymme bildas. Vinden har bl.a. använts för förvaring, exempelvis av halm som samtidigt isolerade källaren. På många håll förekommer källare som en kombinationsbyggnad. Källaren kan då vara försedd med en större över-

byggnad i trä inredd med bostadsrum, möbelsnickarverkstad, spannmålsloft eller bryggghus. Stenkällaren ovan jord kan ha omgivande delar, oftast träkonstruktioner, med liknande funktioner. En tendens nära Göteborg tycks ha varit förekomsten av två källarbyggnader på gården. En helt i sten, ofta i form av en jordkällare för mejeriprodukter och en källarvind för rotfrukter och trädgårdsprodukter som frukt och bär.

### Smedja

Som regel fanns åtminstone en smedja i varje by. Smedjan användes mer för reparationer av jordbruksredskap än för nyproduktion. Smedjan har på grund av eldfaran liksom kölnan som regel förlagts en bit från den övriga gårdsbebyggelsen, inte sällan i närheten av någon damm. Äldre smedjor kan vara timrade, men under 1800-talets senare del byggdes de allt oftare som stolpkonstruktion. Vanligt var också att uppföra smedjan av natursten med bjälklag och tak av trä. Smedjan känns igen på de små fönstertyorna. För mycket dagsljus försvårar arbetet, eftersom det glödgade järnets olika nyanser måste framträda tydligt. (*Heljered 1:20, Bergum 6:4, Åseby 1:2, Skogen 1:1*)

### Vagnbod och garage

Särskilda vagnbodar förekom först under slutet av 1800-talet i takt med att vagnar och redskap blev fler och större. Dessa byggnader kunde ingå som en del i ladugårdslängan eller uppföras som fristående, enkla byggnader i stolpverkskonstruktion. En byggnadskategori som tillkommit under 1900-talet är garage för traktorer, bilar och andra redskap. Om maskiner som till exempel tröskverk delades mellan flera gårdar kunde tröskverksgaraget placeras invid en väg någonstans mellan gårdarna.

### Snickarverkstad

Det tidiga möbelsnickeriet ägde som regel rum inne i bostadshuset, antingen i stugan eller i en kammare tillbyggd till köket. Senare kom snickarverkstäderna att byggas samman med ladugården för att under hantverksperiodens senare del, från början av 1900-talet och framåt, i allmänhet vara inrymda i friliggande byggnader. De friliggande snickarverkstäderna är som regel uppförda i ett eller ett och ett halvt plan och ansluter utseendemässigt till den existerande byggnadstraditionen. Vikten av tillräckligt arbetsljus gör att fönstertyns storlek är av betydelse. Snickarverkstäderna är som regel försedda med eldstad och murstock, dels för möjligheten till värmeållning vintertid, men också för att moment i hantverket krävde tillgång till värme.

### Bryggghus/Sommarkök

Bryggghuset är en föregångare till våra dagars grovkök. Här bryggdes öl och kokades tvättvatten. Ett bryggghus är försett med en spismur med en inmurad gryta och har skorsten. När kökens stora spis-

komplex av gråsten revs ut i början av 1900-talet var det inte ovanligt att bakugnar murades upp i bryggghuset istället. Bryggghuset kunde också användas som sommarkök eller drängstuga. Istället för ett friliggande bryggghus var det vanligt att bygga in bryggghuset i bostadshusets källare eller i en ekonomilänga som kombinerade flera funktioner.

### Dass

Dasset kunde finnas inne i ladugårdslängan, som en anslutande byggnadsdel eller som en fristående byggnad. Det var vanligt att placera dassen i närheten av gödselstaden. Dass var vanligtvis enkla byggnader med pulpettak, men det finns också exempel på mer omsorgsfullt utformade byggnader. Ofta fanns flera sitthål i en bänk.

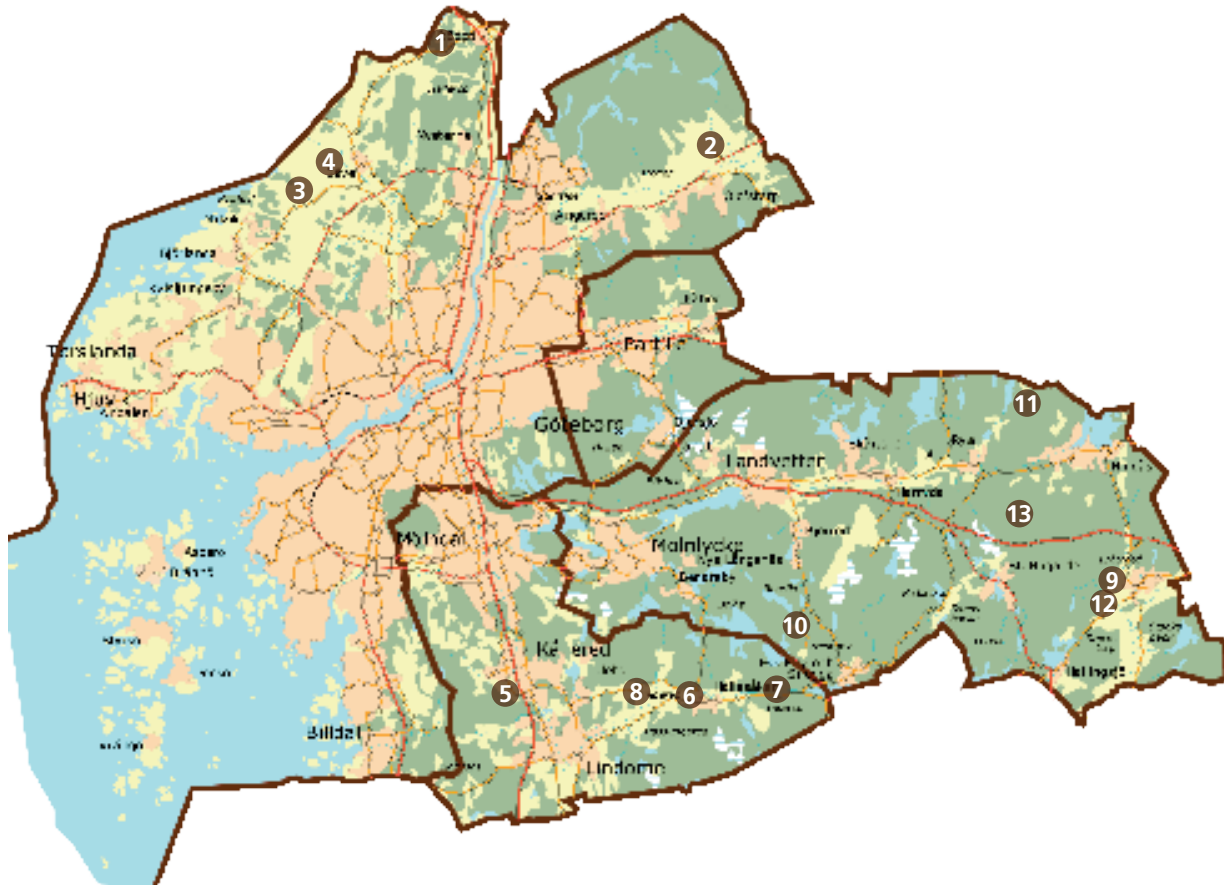
### Kombinationshus

Som tidigare nämnts är ekonomibyggnader som kombinerar två eller flera funktioner mycket vanliga. Källare, hönsbarn, svinhus, vedbod, dass, bryggghus och spannmålsmagasin men också bostadsdel för generationsboende är exempel på funktioner som nog oftare förekommer några tillsammans än som solitärer. Ibland fanns inte småfähus utan svin och höns hölls i ladugårdslängan. Som en spegling av äggproduktionens betydelse för småbrukarfamiljen blir separata hönsbarn med ändamålsenlig inredning vanligare under 1900-talets första hälft. Kombinationshusen kan konstruktionsmässigt bestå av såväl stenväggar som timrade delar och stolpkonstruktioner. Ibland har kombinationshusen byggts till för ytterligare funktioner efter hand. (*Röberg 2:4, Skogen 1:1*)

## BONDEMINNEN FRÅN BERGUM

*"När det gäller den tekniska utvecklingen så är den på ett småbruk som vårt inte densamma som på större jordbruk. Men något har vi varit med om. I förhållande till kostnaden torde elstängslet och motorsågen vara det som mest gjort arbetet lättare. Skultorken var en billig investering som sparat massor av arbete. Naturligtvis traktorerna med sina redskap och maskiner, vem skulle kunna köra med häst i dag, men det är också högre kostnader. Tankhämtningen av mjölk inte att förglömma liksom seminverksamheten, som startade redan 1955. Det har ju varit en kontinuerlig utveckling under hundratals år, fast det har gått fort det sista seklet."*

*"Vi brukar säga till våra barn och barnbarn, att de ska vara rädda om den lilla bit jord som vi fått. Har man jord behöver man inte svälta, även om det blir dåliga tider. Man kan odla sin brödsäd, ha en gris och någon ko och höns. Svälta behöver man inte. Både Therese och Josefin säger, att de vill bo här. Det bådar gott."*



1. GÖTEBORG HAKERED 1:3
2. GÖTEBORG SIBBAJORDEN 1:2 Bergum Hovgården
3. GÖTEBORG ÅSEBY 1:2 Åseby Mellangården
4. GÖTEBORG ÖXNÄS 3:4 Öxnäs Sörgården
5. MÖLNDAL HELJERED 1:20 Heljered Mellangård
6. MÖLNDAL HÄLLESÅKER 4:50 Salves
7. MÖLNDAL INSEROS 1:82
8. MÖLNDAL KNIPERED 4:3
9. HÄRRYDA BJÖRBOÅS 4:1 Björboås Lillegården
10. HÄRRYDA HASSLERÅS 1:14
11. HÄRRYDA HÖGÄSET 1:1
12. HÄRRYDA RÖBERG 2:4
13. HÄRRYDA SKOGEN 1:1

## GÖTEBORG HAKERED 1:3



**Hakered (Hakered 1:3)** är ett intressant exempel på en gård som etablerades under tidig medeltid. Det omgivande kulturlandskapet med vägar, hägnader, dammar och spår av äldre odlingar är ovanligt välbevarat och stämmer till stora delar överens med den äldsta kartan från storskiftet år 1796. Av byns två gårdar ligger bebyggelsen till Hakered 1:3 på ursprunglig plats. Husen är uppförda vid olika tider och har en traditionell utformning. Bostadshuset visar brytningstiden mellan traditionellt byggande och ny teknik. Ladugårdens utformning bär influenser från schweizerstil.

Hakered ligger på nordöstra Hisingen med öppna marker ner mot Nordre älv. Landskapet är varierat och präglas förutom av älven också delvis av det relativt höga och branta berget i markernas östra del som bland annat rymmer en fornborg. Hakered nämns första gången i skriftliga källor år 1354 då det tillhörde Kastellklostret i Kongahälla.

Gården har varit i samma släkts ägo sedan 1734,

då den köptes från Ryttmästare Bonge när han fick avsked från Bohus fästning. Arealen uppgår till 4 hektar åker och 40 hektar skog. Gårdsbebyggelsen ligger i skydd nedanför berget. Stora delar av gårdens marker består av lövskog med bland annat bok, ek och hassel. Byggnaderna är placerade i en svacka mellan mindre kullar. En gårdsplan bildas mellan bostadshuset och ladugården. På andra sidan bostadshuset inramas en trädgård med potatisland och fruktträd av bostadshuset, lillstugan och en äldre ekonomibygnad. En grund damm ligger i nordvästra hörnet av trädgården. Lite längre bort finns en källarvind och ett traktorgarage.

### Byggnader

Bostadshuset är uppfört år 1930. Det har en traditionell utformning och är timrat på dubbel bredd i ett och ett halvt plan med glasveranda på den södra fasaden, förstuutbyggnad på den norra och frontespis på båda långsidorna. Källare finns under den västra halvan av huset. Sockeln är av finhuggen granit med tydliga fogar. Fasaden är klädd med



*Körväg från gården ut i markerna. Ladugårdslängan från 1912 har fönster vars spröjsning och omfattning pekar på influens från schweizerstil. Fåhusets båsplatser är fortfarande i ursprungligt utförande med bl.a. plankskonat golv.*

vitmålad locklistpanel. Fönstren är gulmålade och av korsposttyp och de nedre lufterna är tvådelade. Husets sadeltak är täckt med tvåkupigt tegel och har en skorsten murad i gult tegel.

Bostadshuset har en femdelad plan. Det är uppfört med dubbla värmesystem, dels vedpanna i källaren med ett vattenburet system, dels kakelugnar. I köket finns ett spiskomplex med bakugn och vedspis. Sovrummen finns främst på övervåningen. Huset är till sin interiör mycket välhållet med paneler och snickerier i ek- och mahongnyådring och med lino-leummattor på golven.

Lillstugan är uppförd år 1930 på enkel bredd i ett och ett halvt plan med förstuutbyggnad på den västra sidan. Fasaden är klädd med vitmålad stående locklistpanel. Fönstren är gulmålade med två lufter där varje luft är tredelad. Husets sadeltak är täckt med tvåkupigt tegel och har en skorsten murad i gult tegel.

Lillstugan har ett rum och kök på bottenvåningen och en kammare på vinden. I rummet står en äldre kakelugn som flyttats från ett äldre bostadshus.

Ladugården är uppförd år 1912 och är vinkelbyggd med ett utskjutande körhus. Fåhuset med stall samt grishuset är timrade och övriga delar är uppförda som stolpkonstruktion. Fasaden är klädd med lock-

panel som är rödfärgad med gröna dörrar och vita fönster. Dörrar och fönsterpartier är säreget komponerade med omsorgsfullt utformade detaljer, arbetade fönsterfoder, dekorativ spröjsindelning och tandad anslutning av panelen på gavelfälten. Sockeln är kallmurad av slåthuggen granit som in mot gårdsplanen är låg, medan den på baksidan där marken sluttar något är betydligt högre. På taket ligger enkupigt lertegel, beklädnad av korrugerad eternit samt plåt.

Ladugårdslängan har utrymme för många funktioner; dass, svinhus, stall, fåhus, sädesmagasin, två logar, lador och körhus. El installerades i ladugården 1938. Ett mjölktrum för mjölkmaskin med vakuumsug har inretts. På 1940-talet installerades en ejektor för höhantering.

Den gamla ekonomibyggnaden har årtal 1868 inristat i stenen över källaringången. Byggnaden är en länga med tillbyggd bakre bod och en förstuutbyggnad in till källaren. Fasaden är klädd med lockpanel och rödfärgad med gröna dörrar och vita fönster. Husets sadeltak är täckt med enkupigt tegel och har en ventilationshuv i röd plåt på taket.

Byggnaden inrymmer bod, hönsburet/virkesförråd, vedbod och en mjölkkällare. Mjölkkällaren är murad med natursten och har välvt murat tak. Övriga delar är utförda i regelverk.



Källarvinden är gammal men renoverades 1942. Den är delvis nedgrävd i en backe och har hög betongsockel i sydväst medan gavelfältet ligger direkt mot marken i nordost. Gavelfälten täcks av rödfärgad stående träpanel. Sadeltaket är täckt med enkupigt lertegel.

Källaren saknar golvbeläggning. Taket utgörs av vindens trägolv som ligger på kraftiga bjälkar.

”Traktorboa” uppfördes år 1953. Fasaden är klädd med rödfärgad stående locklistpanel under ett sadeltak. På den södra gaveln är garageporten placerad.

#### **Jordbruk och övrig verksamhet**

Gården hade på 1940 talet två hästar, åtta kor, en tjur, fyra grisar och höns. Man odlade gurka, ärtor och färskpotatis. Dessa varor såldes på Heden i Göteborg (partihandeln) och i Kungälv. Grönsakerna gav lika bra förtjänst som mjölken, vilken såldes först i Kungälv och senare genom LMC (Lantbrukets Mjölkcenral).

Gården sålde ek till Munkedal för båtbyggeri och senare till Falkenberg för parketttillverkning. Virket till båtbyggeriet forslades till älven på vintern och hämtades med båt på sommaren.

Vatten till djuren togs från ”hopabrunnen” som delades med granngården. På 1980-talet djupborrades en brunn och vattnet bars till ladugården från bostadshuset.

Gården hade fram till juni 2006 två kor, en kviga och två kalvar. Havre, hö och potatis odlades. Höet hässjades.



Övre bilden: Lillstuga och manhus. Mittersta bilden: Manhusets interiörer är välhållna med paneler och snickerier i ek- och mahognyådring. Nedre bilden: Den gamla ladugården innehåller idag bland annat höns hus, vedbod och mjölkällare.

## GÖTEBORG SIBBAJORDEN 1:2 (BERGUM HOVGÅRDEN)



**Hovgården i Bergum (Sibbajorden 1:2)** är ett exempel på en gammal gård vars bebyggelse fått ett nytt läge efter laga skiftet 1841, då den var en medelstor bondgård. Bostadshuset är en god representant för det äldre dubbelhuset. Ladugårdslängan från 1926 är en exponent för sin tids teknik och materialval med bland annat plankstomme och galvaniserat plåttak.

Bergum är beläget i Lärjeåns dalgång i nordöstra delen av Göteborgs kommun. Dalgången är ett av regionens främsta jordbruksområden. Landskapsbilden är storslagen med öppen odlingsmark genombruten av den djupt nerskurna och kraftigt meandrande Lärjeån. Sluttningarna kring ån består till största delen av betade marker. I Bergums by på Snipeberget finns många lämningar i form av odlingsspår och bosättning från vikingatid och framåt, bland annat finns här kommunens bästa exemplet på terrassåkrar. Här ligger också

Bergums medeltida kyrka. Bergum nämns första gången i skriftliga källor år 1348. Laga skifte genomfördes 1841, då fanns 16 brukningsenheter i byn. Hovgården var en av tio gårdar som flyttades ut från byplatsen vid laga skiftet.

Gården har mestadels ärvts på kvinnosidan. Den nuvarande ägarens mormors mormor, född 1779, är den inom släkten tidigaste kända ägaren till gården. Markerna omfattar 12 hektar åker och 4 hektar produktiv skogsmark. Hovgårdens byggnader ligger i skydd nedanför det relativt höga och branta Snipeberget. Gårdsanläggningen består av ett bostadshus (uppfört 1860), smedja/tvättstuga (flyttad 1904), potatiskällare (1910-tal), ladugårdslänga (1926), lillstuga (1935) och maskinhall (1984). Trädgården avskärmas av en enkelradig allé av beskurna träd. I trädgården finns potatisland, bärbuskar och fruktträd. Markerna sträcker sig ner till Lärjeån.





*Ladugårdslängan uppfördes med taktäckning av direktimporterad engelsk plåt. Bostadshuset är ett dubbelhus från 1860.*

### Byggnader

Bostadshuset är uppfört 1860 på dubbel bredd i ett och ett halvt plan. Huset är timrat upp tillnock. På den södra fasaden finns en glasveranda och på vardera långsidan en frontespis. Källare saknas. Sockeln är av natursten och putsad. Fasaden är klädd med vitmålad locklistpanel med profilerade lister. Fönsterbågarna är rödmålade med mittpost, de flesta bågarna är tredelade. Husets sadeltak är täckt med enkupigt tegel och har en skorsten murad i gult tegel.

Bottenvåningen har en femdelad plan med relativt låg takhöjd. Putsade rörspisar finns i bottenvåningens tre rum och i köket finns bakugn. Interiörmåleriet med ådermålning av ek och mahogny är utfört omkring 1920. Övervåningen gjordes i ordning för generationsboende på 1950-talet.

Lillstugan är uppförd 1935 i två våningsplan och

inrymmer tvättstuga och matkällare. Fasaden är täckt av vitmålad stående locklistpanel med profilerade lister. Dörrarna och fönsterbågarna är rödmålade. Byggnadens sadeltak är täckt med plåt.

Ladugårdslängan byggdes 1926. Den är uppförd med två mindre vinklar mot öster. Fåhus och stall har plankstomme, i övrigt är byggnaden en stolpkonstruktion. Fasaden är klädd med lockpanel och rödfärgad med grå dörrar och vita fönster. Sockeln är murad av cementsten som in mot gårdsplanen (öster) är låg medan den på västra sidan, där marken sluttar något, är betydligt högre och inrymmer ekonomiutrymmen. Taket är täckt med korrugerad engelsktillverkad direktimporterad galvaniserad plåt som är original sedan uppförandet. Fönstren är smårutsindelade. På vinkelbyggnadernas gavlar sitter lunettefönster. Merparten av ladugårdsportarna vetter mot berget i öster. På västra sidan finns porten till den inbyggda gödselstaden och en



*Potatiskällare vars vind används som höns hus. Lillstugan inrymmer bland annat tvättstuga. Maskinhall.*

ladugårdsdörr som tillät korna komma direkt ut till betesmarken.

Ladugårdslängan innehåller utrymme för många funktioner; dass, stall, fähus, mjölkkrum, loge, ränne, lador, sädesmagasin, vagnbodar, svinstia, höns hus och gödselstad. Fähuset är byggt med centralt foderbord. Höet togs in som löshö på rännet. År 1964 installerades en skulltork.

Potatiskällaren byggdes på 1910-talet. Den ligger i en backe med en hög sockel av natursten i söder. I norr är endast gavelfältet i trä synligt. Gavelfälten är klädda med rödfärgad träpanel och sadeltaket är täckt med sinuskorrigerad plåt.

Källaren saknar golvbeläggning. Taket utgörs av vindens golv som ligger på kraftiga synliga bjälkar.

Smedjan låg ursprungligen nere vid Gråbovägen men flyttades 1904 till nuvarande plats. Stommen är av regelverk och fasaden är klädd med lockpanel. Sadeltaket är täckt med enkupigt lertegel och skorstenen är murad av gult tegel. Dörrarna är röda och tvådelade. Fönstren och knutbrädorna är vitmålade.

Huset byggdes som smedja och tvättstuga. Tvättstugedelen byggdes om till garage 1963. I smedjan finns bälg, håll, städ med mera.

Maskinhallen byggdes 1984. Den har tre väggar

och pulpettak och är öppen mot berget i öster. Stommen är av regelverk och gavelfasaderna är klädda med en slät träpanel medan den västra sidan täcks av röd korrigerad plåt. Taket är täckt med sinuskorrigerad plåt.

#### **Jordbruk och övriga verksamheter**

1870-talets kyrkoherde propagerade för skogsplantering och trädgårdsodling. Detta ledde till att en stor trädgård med bärbuskar, plommon, äpplen och päron anlades invid bostadshuset. Dessutom planterades tall och gran på Hovgårdens ägor i Vättlefjäll. Från att ha haft sex-sju kor, två hästar, några grisar och höns ökade djurbesättningen till att på 1950-talet omfatta tolv mjölkkor och flera ungdjur samt tio-tolv höns. På 1910- och 1920-talet såldes hö till Göteborg. Ända in på 1940-talet stod man varje lördag på Masthuggstorget och sålde potatis och smör, liksom vid säsong äpplen och plommon. I mitten av 1940-talet tog mejerierna över mjölkhanteringen och försäljningen i Göteborg upphörde. Traktor ersatte hästarna på 1960-talet och 1984 slutade gården med mjölkproduktion. Man fortsatte med kött djur fram till 1989. Marken utarrenderas sedan år 2000 till Björsbo som nyttjar markerna för bete till sina mjölkkor och ungdjur samt åker (hö, havre och rågvete). Djuren betar i branterna ner mot Lärjeån.

## GÖTEBORG ÅSEBY 1:2 (ÅSEBY MELLANGÅRDEN)



**Mellangården i Åseby (Åseby 1:2)** är ett exempel på en av de större gårdarna i en klungby med en lång tradition på platsen. Byn ingår i den bystruktur av sinsemellan tätt liggande byar som vuxit fram på Hisingen sedan förhistorisk tid. Gården är en väl sammanhållen miljö som länkas samman av de olika byggnaderna samt trädgårdselement som trädrader och stenmurar. Byggnaderna på gården är i huvudsak från 1800-talets mitt och speglar en relativt välbärgad bondgård med avsaluprodukter till Göteborg. Bostadshuset är uppförd med sockel av huggen granit och har en sexdelad plan.

Åseby ligger på norra Hisingen med Nordre älv i väster, Pansarkvillen i norr och en bäck i öster. I söder går Kongahällavägen och därefter breder Säve flygplats ut sig. Landskapet är öppet, med de för Hisingen karaktäristiska små bergsknallarna som öar i åkerlandskapet. Åseby nämns första gången i skriftliga källor år 1388 och vid laga skifte år 1828 fanns åtta brukningsenheter i byn. Flertalet av byns byggnader ligger tätt samlade på en kulle.

Mellangårdens byggnader ligger på den ursprungliga bytomten. Gårdens areal uppgår till 10 hektar varav 7,5 hektar är åkermark. Gårdsanläggningen har en gles, uppbruten form och består av bostadshus, den gamla ladugårdslängan, magasinsbyggnad med körhus och hönsbarn, jordkällare, källarvind och smedja. Delar av gårdsplanen är lagd med kullersten. På 1860-talet bytte gården ägare och i samband med det nyuppfördes flera av gårdens byggnader. Bostadshuset omges av en trädgård med fruktträd och bärbuskar. Samtliga ekonomibyggnader utom jordkällaren är rödfärgade med vita fönster och gröna dörrar under enkupigt tegeltak. Tomten avgränsas mot byvägen av en stenmur och en trärad. På andra sidan vägen ligger tre stora dammar.



Den gamla ladugårdslängan var tidigare vinkelbyggd. Fåhusvinkeln revs på 1870-talet.

### Byggnader

Bostadshuset är uppfört i liggtimmer år 1868 på dubbel bredd i ett och ett halvt plan med förhöjt väggliv. På den östra sidan finns farstuutbyggnad och frontespis. Under hela byggnaden finns källare. Huset har en hög sockel av fint huggen granit. Fasaden är klädd med vitmålad profilerad locklistpanel. Vindskivorna är dekorerade. Fönstren är gråmålade. Sadeltaget är täckt med enkupigt tegel.

Planen är sexdelad med köket i nordöstra gavelrummet och ”store kammern” utan uppvärmningsmöjligheter centralt i huset. Husets tre kakelugnar och köksspis värmdes ursprungligen bostaden. På vinden finns tre rum inredda men utan eldningsmöjlighet. Källaren byggdes med kök, matkällare och förråd. Källarköket användes som sommarkök från maj–september. Under ungefär samma del av året användes vindsrummen som sovrum.

Den gamla ladugårdslängan är uppförd före år 1860 som en stolpkonstruktion. Längan var tidigare vinkelbyggd men fåhusvinkeln revs på 1870-talet. Fasaden är klädd med lockpanel. I västra gaveln finns två grönmålade luckor med gångjärn på översidan. På sydfasaden finns tre fönster och här finns byggnadens fyra portar. Baksidan, den norra fasaden, har inga fönster eller dörrar, endast en lucka till logen som målats röd lik fasaden. Byggnaden innehåller bod, sädesmagasin, vedbod, loge, lada och stall.

På den gamla logen tröskade man råg med slaga fram till 1940-talet. Av råghalmen gjorde man hackelse som man blandade med melass och gav till hästarna. Hö till korna förvarades löst i ladugårdarnas lador. Hö till hästarna förvarades på rännet över stallet.

El installerades år 1929 i ladugårdarna och vatten drogs in på 1950-talet. Tidigare hade man burit vatten till djuren från bydammen.

Dasset är ihopbyggt med stallet vid den gamla ladugårdens östra gavel. Fasaden är klädd med rödfärgad lockpanel. Dasset täcks av ett pulpettak.

Jordkällaren/mjölkkällaren ligger i stort sett helt under marknivå. Utvändigt syns en gräsbevuxen liten kulle med en rundad gavel av natursten. I gaveln finns en liggande lucka av träpanel. Källarens väggar är murade med natursten och täcks med ett tunnvalv av tegel. Väggar och tak är invändigt putsade med kalkputs.

Källarvinden/potatiskällaren uppfördes på 1860-talet och är delvis inbyggd i en kulle. I söder är källarvåningen av slåthuggen granit och i norr syns endast gavelfältet samt en låg granitsockel över marknivån. Taket är höjt från granitsockeln med tre stockvarv på långsidorna och gavelfälten är täckta med locklistpanel. Golvet är gjutet i betong, väggarna är putsade och taket är av bräddor på syn-



ligt bjälklag som stötts av fem stolpar. I källaren förvarades potatis och ovanpå förvarades halm.

Smedjan uppfördes på 1860-talet. Den har en stomme av regelverk och fasaden är klädd med lockpanel och gavelfälten med slät stående panel. I smedjan finns härd, bälg, städ med mera.

Magasinet är uppfört år 1969 på granitsockeln till en äldre ladugårdslänga. Den äldre längan var uppförd på 1870-talet och blåste ner i stormen år 1968. Magasinets väggar är plåtklädda. Körhuset är på den norra sidan sammanbyggt med magasinsbyggnaden och var en del av ladugården från 1870-talet. Stommen är av huggen granit. Fasaden är putsad med vit slät puts. Hönshuset är på den östra sidan sammanbyggt med magasinsbyggnaden och utgjorde också en del av den äldre ladugården. Fasaden är av stående träpanel under ett pulpettak.

Ett rödfärgat plank av stående släta brädor binder samman hönshuset och potatiskällaren och sluter gården från vägen.

#### Jordbruk och övriga verksamheter

På gården producerades havre, korn, vete, råg och potatis samt trädgårdsprodukter som äpplen, päron, vinbär, krusbär och hallon. Råg odlades för husbehov, korn och havre odlades som foder till gårdens djur. Man hade på 1940- och 50-talet omkring 15 kor, tre hästar, grisar, får, höns och kalkoner. Jordbruksprodukterna såldes främst i Göteborg. Höet hässjades och kördes med häst, gården har aldrig haft traktor. Djuren såldes och marken utarrenderades år 1963.

Gårdens smedja anlätades av de kringliggande gårdarna under 1800-talets senare hälft. Därefter användes smedjan enbart för gårdens egna reparationer.



Överst potatiskällaren. Därunder ladugårdslängan, smedjan och bostadshusets källarkök.

## GÖTEBORG ÖXNÄS 3:4 (ÖXNÄS SÖRGÅRDEN)



**Sörgården i Öxnäs (Öxnäs 3:4)** är ett exempel på en gård som har genomgått tydliga förändringar inom en strikt och traditionell gårdsform. Sörgården är en av de större gårdarna i en tät klungby med lång tradition på platsen. Byn ingår i den bystruktur som vuxit fram på Hisingen sedan förhistorisk tid och som präglas av sinsemellan tätt liggande byar. Gårdsanläggningen speglar bebyggelseutvecklingen från sekelskiftet 1800 till 1960-tal.

Öxnäs ligger på norra Hisingen med Nordre älv i väster och Kvillen i norr och öster. Landskapet är öppet, med de för Hisingen karakteristiska små bergsknallarna som öar i åkerlandskapet. Öxnäs nämns första gången i skriftliga källor år 1388. Vid laga skifte 1836 fanns cirka 18 brukningsenheter i byn. Flertalet av byns byggnader låg tätt samlade på en kulle, en struktur som fortfarande är tydlig.

Sörgården är den största gården i byn. Arealen omfattar 20 hektar varav 16 hektar åker. Enligt lantmäterikartorna för storskiftet 1783 ligger gården på den ursprungliga bytomten. Byggnaderna bildar en nästan kringbyggd gård med stensatt gårdsplan. Gårdsplanen och den östra delen av ladugårdsläng-

an finns redovisade på 1836 års karta. Bostadshuset som byggdes 1935 är placerat en bit bort från gårdsplanen och öppnar på så sätt anläggningens fjärde sida. Förutom bostadshuset och ladugårdslängan finns ett litet dass och en större redskapsbod byggd på 1940-talet. Ladugårdens olika delar har tillkommit vid olika tidpunkter allt från sekelskiftet 1800 och fram till 1957.

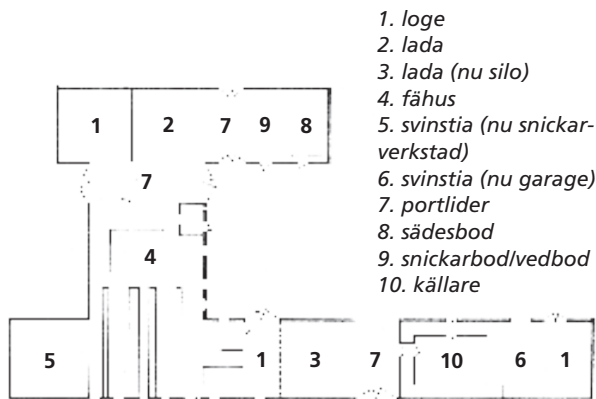
Då bostadshuset byggdes i mitten av 1930-talet anlätades en trädgårdsarkitekt för att anlägga den nya trädgården. Almarna planterades vid gärdesgården, en oxelrad sattes fram till huset som omges av grusade gångar, syrener och bärbuskar. I trädgården finns även fruktträd. På gårdens marker finns sex dammar varav två i nära anslutning till ladugårdslängan.

### Byggnader

Bostadshuset är uppfört 1935 i ett och ett halvt plan och med plankstomme. Glasveranda finns på den södra fasaden och frontespis på båda långsidorna. Källare finns under hela huset och sockeln är av betongsten. Bostadshusets ytskikt och fönster är utbytta och kraftigt förändrade.

Huset har sedan uppförandet en originell planlösning med arbetsfunktioner i källaren, rum för umgänge i bottenvåningen och sovrum på övervåningen. I källaren finns kök, matrum, bagarstuga, tvättstuga etc. Det var i källaren man vistades när det inte var kalas. Bottenvåningen har inget kök men matsal, finrum och rökrum. På övervåningen fanns sovrum. Här är numera ett kök och ett nytt badrum iordningställt.

Ladugårdslängans olika delar har tillkommit vid olika tidpunkter, från tidigt 1800-tal och fram till 1957. Byggnaden är trelängad. De östra och västra längorna är äldre och lägre än den betydligt yngre norra längan vilken kan beskrivas som en hög-



Den gamla ladugårdslängans slutna form med tre portlida och stensatt gård har bevarats trots en successiv modernisering där många generationer brukare genomfört olika förändringar. Ritning: Hans Dillner, Göteborgs stadsmuseum.

husladugård. I nordväst finns ett utbyggt grishus. Fasaden är rödfärgad med grå dörrar och vita och bruna fönster. De två äldre längorna är stolpkonstruktioner och klädda med lockpanel av mestadels vankantade bräder. Den nyare längan är murad av betongsten och slätputsad och vitmålad med sinus-korrigerad röd plåt på fasadernas övre del. I den västra längan ingår en ovanligt stor källarbyggnad. Den ligger helt och hållet över mark och är murad av natursten som vitkalkats. I byggnaden finns tre portlida, ett i varje länga. Marken är satt med kullersten i de två äldsta längornas portlida, i lidret från 1957 har man lagt ett grovt plankgolv.

Ladugårdslängan innehåller sädesmagasin, vedbod, portlida, lador, loge, ladugård, svinhus, stall, källare och garage. Sädesmagasinet är byggt med dubbla väggar med en halv meter bred luftspalt mellan väggarna. Fähuset med mjölkkrum uppfördes 1957 och är inrett för mjölkkor med centralt foderbord och höhäckar av järn.

På 1960-talet iordningställdes en silo i en av ladorna och en sädestork installerades. Höet störades fram till 1980-talet då man övergick till att bala det. Höet blåstes upp på rännet med ejektor, som löshö och som balar. På rännet finns en skulltork.

Redskapsboden är uppförd på 1940-talet för att härbärgera slättermaskin, tröska, potatiskärror

och traktor. Fasaderna är av rödfärgad panel under ett eternittäckt pulpettak. Stora delar av den norra fasaden upptas av sex par gråmalade portar med dubbla dörrblad.

#### Jordbruk och övriga verksamheter

Tidigare höll man två eller tre hästar, 20 mjölkkor och dessutom kalvar och tio sugor med smågrisar. Man hade får fram till 1940-talet. År 1991 upphörde djurhållningen och sedan 1997 arrenderas marken ut. Arrendatorn bedriver spannmålsproduktion och bete på markerna.

Potatis och grönsaker såldes på Kungstorget i Göteborg och ibland till grossister på Heden, men även direkt till mataffärer. Säden såldes via Lantmännen och mjölken via mejeriet eller LMC. Det kom en slaktare från Bärby till gården för husbehovsslakt, annars såldes slaktdjur till slakteriförbundet i Uddevalla. Tidigare sålde man slaktdjur till slakteriet i Gamlestan.

På 1930- och 40-talet bodde och arbetade tio-tolv personer på gården, inkluderande ägarens farfarsmor, farfar och farmor, far och mor, fem syskon och en dräng. På 1950-talet var motsvarande antal sju-åtta personer: ägarens farmor, far och mor, farbror och en dräng och tidvis även en piga.

## MÖLNDAL HELJERED 1:20 (HELJERED MELLANGÅRD)



**Heljered Mellangård (Heljered 1:20)** är ett exempel på en gård med kringbyggd karaktär belägen på en byplats. Bostadshus och ladugårdslänga speglar byggnadsskicket vid tiden för laga skiftet. Läget nära Göteborg har bidragit till att ett brett urval färskvaror och trädgårdsprodukter har producerats för avsalu.

Platsen för Heljered by är invid Hedbäckens uppodlade dalgång omedelbart väster om Kålleröd. Heljered Mellangård är belägen på den gamla byplatsen i slutningen upp mot lövskogen som tar vid öster om gårdstomten. Byn har omfattat åtminstone nio brukningsenheter. Storskifte genomfördes år 1780 och laga skifte förrättades år 1851. År 1859 brann de tre gårdarna med tillnamnet Mellangård. De återuppbyggdes, men två av dem flyttades ett stycke österut. Därmed önskade fastighetsägarna att den utflyttning som laga skiftet påkallade skulle

ses som genomförd. Heljered 1:20 är den av de tre gårdarna som blev kvar på byplatsen. Gården är idag avstyckad men har tidigare omfattat totalt 25 hektar mark, varav 7 hektar åker och 13 hektar skog.

Gården har kringbyggd karaktär med portluder i ladugårdslängan och stenlagd gårdsplan. Bostadshus och ladugårdslänga är uppförda år 1859, ladugårdslängan är senare tillbyggd. Till gården hör också en smedja, uppförd på 1930-talet, och en tvättstuga med snickarbod, uppförd på 1950-talet. Runt husen finns en omfattande, variationsrik och välhållen trädgårdsanläggning med rabatter, trädgårdsland, stenmurar samt frukt- och prydnadsträd. Mot väg och åkermark i väster avgränsas gårdstomten av häckar.

### Byggnader

Det timrade bostadshuset är byggt på enkel bredd. Fasaden är klädd med stående locklistpanel. Fönstren är bytta men på långsidan längs gården finns äldre, småspröjsade vindsfönster. Källare finns under en del av huset. Taket är täckt med enkupigt tegel.

På bottenplan finns kök, sängkammare, sal, "lillekammern" och "storekammern". Salen användes förr som matsal, "storekammern" var ett finrum som var stängt vintertid. Loftplan inrymmer två gavelrum samt kallvind. Gavelrummen har använts som sommarrum och klädkammare. Spannmål har förvarats i skrubbarna kring det ena gavelrummet.





Ladugårdsbyggnaden är vinkelbyggd med timrade djurdelar och övriga delar i stolpkonstruktion. Fasaderna är klädda med okantad lockpanel, taket är täckt med enkupigt tegel. Ena längan innehåller lador och loge samt en snedtäcka för halmförvaring utmed bakre långsidan. Djurdelen med fähus och stall finns vid en av vinklarna och följs av portlidret med torvbod, dass, utrymmen för redskapsförvaring samt hönsbhus. Den tredje och kortaste vinkeldelen kom till på 1930-talet och innehåller snickarbod och spannmålsloft.

Hö och spannmålsnekar lades i varsin lada. Efter tröskningen lades halmen i halmladorna, d.v.s. den bakre snedtäckans utrymmen. Utrymmet under logen användes för redskapsförvaring. Under den så kallade lillelon hölls grisar. Tröskverket stod på logen och var eldrivet. Framför loglängan har en hästvandring funnits. Fähus och stall byggdes samman på 1940-talet och då skapades också ett mjölktrum. En del av lادلängan har för ett antal år sedan gjorts om till pannrum.

Byggnaden innehållande tvättstuga, snickarbod och garage är vinkelbyggd, uppförd med regelstomme och träpanel och med taktäckning av enkupigt tegel.

Smedjan är en liten byggnad på stensockel med fasad av trä som delvis klätts in med plåt.

#### Jordbruk och övriga verksamheter

Fram till mitten av 1960-talet bedrevs jordbruk med sju kor, en häst och dessutom ett par grisar. Längre tillbaka i tiden har också höns funnits. Från gården såldes mjölk, honung, frukt och ägg. Honung och frukt såldes på Kungstorget i Göte-



*Överst: ladugårdslängan uppfördes i L-form, men byggdes på 1930-talet till med ytterligare en liten vinkeldel. Där- under bostadshuset, placerat tätt intill ladugårdslängans gavel, samt garage-, tvättstuge- och snickarbodsbyggnaden.*

borg dit varorna transporterades per tåg. Ägg såldes till affären i Källeredes centrum. Både honung och ägg var viktiga produkter för gårdens ekonomi. Innan man började lämna mjölken till mejeriet hade man "mjölkeställen", d.v.s. privatkunder i Göteborg som mjölken såldes till.

## MÖLNDAL HÄLLESÅKER 4:50 ("SALVES")



**"Salves" (Hällesåker 4:50)** är ett exempel på en gård med kringbyggd karaktär som ligger på byplats. Byggnaderna speglar byggnadsskicket vid tiden för laga skiftet. Framkammartugan har utgjort platsen såväl för spannmålsförvaring som för snickeri. Gården är belägen inom området för det så kallade Lindomesnickeriet.

Hällesåkersbygden utgörs av den odlade dalgången på ömse sidor om Lindomeån mellan Lindome och Västra Ingsjön. Bebyggelsekoncentrationen finns i odlingsområdets östra del. Gårdarna ligger utspridda, dels längs med vägnätet ute i odlingsmarken, dels i sluttningarna upp mot skogsområdena i söder, dels utmed bergskanten mot norr. I söder låg byns utmarker dit boskapen fördes längs fågator.

Byn Hällesåker nämns första gången i skriftliga källor år 1403. Delar av bybebyggelsen är än idag belägen utmed den gamla bygatan. Hällesåkers by har dock tidigt varit indelad i olika bebyggelsegrupper. Byns sex hemman splittrades genom arv och hemmansklyvning och på 1730-talet innehöll byn hela 23 gårdar. Laga skifte genomfördes i samband med en stor brand i byn på 1830-talet.

Hällesåkers by har utgjort en viktig del av det så kallade Lindomesnickeriet. I generationer har hällesåkersborna livnärt sig på en kombination av jordbruk och snickeri. Snickeriet har anor åtminstone sedan 1600-talet. Olika gårdar och områden har haft skilda inriktningar. Särskilda snickeriverkstäder har funnits på många av gårdarna i Hällesåkers by.

Gården Hällesåker 4:50, även kallad "Salves" efter Salve Pettersson som övertog gården år 1704, är belägen utmed den gamla bygatan. Gården har en tydligt kringbyggd karaktär med manhus av framkammartyp och vinkelbyggd ladugårdslänga. Gårdsplanen är delvis stenlagd. Byggnaderna uppfördes på 1830-talet, några år efter branden.

### Byggnader

Bostadshuset är byggt på enkel bredd, timrat och klätt med locklistpanel. På baksidan finns en utbyggd snedtäcka under neddraget takfall utmed



halva byggnadens längd. Kring entrédörren finns ett öppet bislag, traditionellt utformat med figursågad portal och försett med små sidobänkar inuti. Till kammaren finns en separat ingång som i sin enkelhet och avsaknad av bislag kontrasterat mot huvudentrén. I kammaren har spannmål förvarats. Bottenplans rum åt väster har från början fungerat som snickarverkstad. Eldstad har funnits såväl i stuga, verkstad som kammare. Övre plan är numera helt inrett. Sedan gammalt finns här en gavelkammare inredd med väggfasta sängar och skåp. Källarutrymmen finns under husets båda ändar.



Ladugårdslängan har timrade djurdelar och är klädd med locklistpanel. Sockeln är mestadels låg. Under lador och loge är det öppet, med träkistor vid de försänkta ladgolven. Taket är täckt med enkupigt och tvåkupigt tegel. Ursprungligen har längan inrymt vedbod, portlider, stall, fåhus, loge, lador och vagnbod. Idag har en del av utrymmena byggts om till garage, pannrum, snickarum och utrymmen för förvaring. Bakom logen finns delar av en hästvandring. En så kallad skunk eller skånke har tidigare funnits vid mötet mellan de båda vinklarna. Hö har tagits in i ladorna via logen med hjälp av vinschning med block och talja. Djur har inte funnits på gården sedan 1940-talet. Efter övertagande av nuvarande ägarläkt hyrdes gården först ut. Från 1940-talet nyttjades ladugårdslängan av ägaren, men då enbart för höförvaring.



Överst: Husen är uppförda på 1830-talet. Ingången till stugan omges av ett bislag, medan framkammardörren är enkel och utan betoning. Därunder: I gavelkammaren finns väggfasta sängar och skåp. Gårdsplanen omges av hus på tre sidor.

## MÖLNDAL INSEROS 1:82



**Inseros 1:82** är exempel på en gårdsmiljö tillkommen efter laga skifte. Gårdens produktion har i relativt stor utsträckning varit fokuserad på möbel- och byggnadsnickeri. Den friliggande snickerboden är en karaktäristisk exponent för bebyggelse med koppling till bygdens snickeritradition. Ladugårdslängan utnyttjar sluttningsläget för att uppnå sitt kompakta format.

Flera mindre gårdar är belägna på nordsidan av Lindomeåns dalgång väster om Ingsjön. De ligger inklämda mellan åslutningen och de branta bergen i norr. Sluttningsarna ner mot ån nyttjas som betesmark. I dalgången finns gles lövvegetation, medan bergen är klädda med barrskog.

Namnet Inseros är en sammandragning av Insereds os. Vid laga delning av inägor 1817 fanns två brukningsenheter i Inseros, belägna vid Ingsjöns utlopp i Lindomeån. Inseros 1:82 har uppkommit som brukningsenhet någon gång efter laga skifte, genomfört 1870. Till gården har hört 4 hektar odlad mark och 9 hektar skogsmark. De små gårdarna i dalgången har varit inriktade mot snickeriverksamhet. Typiskt här liksom för stora delar av Lindomebygden är de fristående snickeribygnaderna där möbelsnickeri i en eller annan form ägde rum.

### Byggnader

Bostadshusets ålder är okänd. Det har stått på platsen åtminstone sedan 1900-talets början, men är troligen flyttat hit från Björketorp i Härryda kommun. Huset är timrat och byggt på enkel bredd i ett och ett halvt plan. Sockeln är utförd i huggen sten. Fasaderna är klädda med en profilerad locklistpanel. Längs bakre långsidan har i sen tid gjorts en breddande tillbyggnad. Verandan i två plan med frontespis är också av senare datum än huset i övrigt. Källare finns under hela byggnaden. I bottenplan finns kök samt ett rum. Övre plan har tidigt varit inrett med två rum använda för boende.

Ladugårdslängan som är uppförd 1943 har en kompakt karaktär med loge på övre plan och inbyggd gödselstad med dass. Den för området



typiska skunken finns också med. Bottenplan är delvis inbyggd i backslutningen och har väggar gjutna i betong. Byggnaden vilar på en gjuten platta. Fåhus och höns hus har plankstomme, i övrigt är byggnaden en stolpkonstruktion. Fasaderna är klädda med locklistpanel.

Gårdens tröskverk stod på logen. Efter tröskningen förvarades spannmålen i bingar på logen. Både hö och spannmål togs ned till bottenplan via ett förvaringsrum i anslutning till skunken, varifrån det sedan bars in i fåhuset.

Snickarverkstaden är uppförd på en kraftig stensockel. I bottenplan finns snickarrummet samt ytterligare ett rum, använt som tvättstuga. Snickarrummet är timrat medan det andra rummet är en stolpkonstruktion. Fasaderna är klädda med locklistpanel. Loftplan nås via en trappa. Snickarrummet värms med en gjutjärnsspis. Innan snickarverkstaden uppförts var verksamheten förlagd till manhusets kök.

#### **Jordbruk och övriga verksamheter**

Djurbesättningen omfattade två kor, en gris samt höns. På markerna odlades fodersäd och vall för hö. De två korna gick hela sommaren på skogen och kom hem om kvällarna för att låta sig mjölkas. Mjölken förvarades i manhusets källare. Efter vallslättern fick korna efterbeta. De gick då tjuvrade. Häst lejde man av grannen.



Gårdens elektricitet levererades tidigare från den närliggande Ålgårdsbacka kvarn och såg. Elen var då inte indragen vare sig i ladugårdslängan eller snickarverkstaden.

Virke att snickra med hämtades från den egna skogen och sågades i Ålgårdsbacka. Träslag som alm och ask köptes från Halland. Själva snickrandet var mannens uppgift, medan kvinnorna polerade de färdiga möblerna, som sedan levererades till en affär i Hällesåker för att därifrån gå vidare till Järntorget i Göteborg. Längre tillbaka i tiden kördes möblerna med häst och vagn direkt till Göteborg. Förutom möbelsnickeriet arbetade gårdens ägare även som snickare i bygden. Troligtvis var detta senare värv hushållets mest betydelsefulla inkomstkälla.

## MÖLNDAL KNIPERED 4:3



**Knipered 4:3** är exempel på en gård uppförd med det sena 1930-talets teknik, materialval och krav på familj jordbrukets omfattning. Gården är uppförd i närheten av det ursprungliga byläget.

Knipered ligger på nordsidan av Lindomeåns flacka dalgång mellan Lindome och Hällesåker. Bebyggelsen är belägen invid bergsbranten norr om den odlade dalen. Knipereds by storskiftades år 1814 och laga skifte ägde rum kring år 1840. Knipered 4:3 har en total areal uppgående till omkring 15 hektar åker och 15 hektar skog. Gården har ägts av samma släkt sedan 1800-talet och kallades tidigare för Klockargården. År 1939 brann hela gården ner till grunden. Dagens bebyggelse uppfördes därefter ett

litet stycke nedanför det gamla gårdsläget. Medan den gamla gården haft kringbyggd karaktär uppfördes den nya gården med fri gårdsform. I början av 1970-talet uppfördes ytterligare ett bostadshus på tomten. Kring bostadshusen finns trädgård med odlingsland, vinbärsbuskar och prydnadsbuskar.

### Byggnader

Det äldre bostadshuset är uppfört 1940 på dubbel bredd i ett och ett halvt plan med källare. Sockeln är utförd i putsad betongsten, stommen är av sponstad, stående plank och fasaderna klädda med locklistpanel. Taket är täckt med tvåkupigt betongtegel. Veranda och frontespis är ursprungliga liksom takkupan på motstående långsida. Gavelns utbyggnad för badrum är däremot tillkommen på 1950-talet.

På grund av generationsboende har kök redan från början funnits på båda våningsplanen. Huset uppfördes med vattenburen centralvärme och WC.

Ladugårdslängan är uppförd 1940 som en vinkelbyggnad. Den ena vinkeln innehåller logdel och spannmålsloft, den andra vinkeln fähus och en loginfart. Längan är tillbyggd omkring 1960 med en lågbyggd byggnadskropp där vid olika tider grisar, höns och nötkreatur hållits.

Längan har gjuten sockel och djurdelen vilar på en gjuten platta. Logvinkeln är en regelkonstruktion



medan djurdelen har väggar av betonghålsten vilka exponeras i fasad. Logdelen och djurdelens loftplan är klädda med locklistpanel. Taket är belagt med sinuskorruerade asbestcementplattor.

Den otröskade säden lades in i ”stabbar” på logdelens golv och tröskades under vintern med elmotordrivet tröskverk. Spannmålen förvarades sedan på spannmålsloftet. På 1960-talet byggdes en spannmålsilo och tork av trä, kompletterad av ytterligare en spannmålsficka på 1970-talet. Halmen hackades och användes till strö. Byggnaden används numera för höförvaring. Höet läggs in på fähusrännnet, där det skulltorkas. Ursprungligen togs löshö som blåstes upp på rännnet med ejektorfläkt. Längan är uppförd med mjölkkrum och här kylde mjölken av en rörkylare med rör i och kring mjölkkanan.

Maskinhallen är uppförd år 1975. Den har regelstomme i trä och fasad av locklistpanel. Taket är täckt med korruerad plåt.

#### **Jordbruk och övriga verksamheter**

På gården fanns efter uppförandet 10-12 kor, två hästar med föl samt höns och gris. Förutom vall och bete odlades spannmål och betor till foder. Under perioden mellan åren 1970 och 1985 var mjölkproduktionen mer intensiv med som mest 25 kor. Mjölkproduktionen upphörde år 1990. Idag finns inga djur på gården. Vall odlas på den största delen av åkermarken och pressat hö säljs sedan till hästägare. En viss areal spannmål odlas också.



## HÄRRYDA BJÖRBOÅS 4:1 (BJÖRBOÅS LILLEGÅRDEN)



**Björboås Lillegården (Björboås 4:1)** är ett exempel på en gård utflyttad vid laga skiftet och med ny gårdsbebyggelse uppförd vid sekelskiftet 1900. Bebyggelsens placering i sluttning vid övergången mellan dal och berg är typisk för området. Bostadshus och ladugårdslänga bär influenser av schweizerstil. Byggnadernas storlek och statusprägel är också ett för området återkommande drag, liksom nyttjandet av sten i ladugårdslängans stomme.

Björboås ligger strax nordväst om det jordbrukspräglade området kring Storåns dalgång, längst österut i Härryda kommun. Många gårdar är här anlagda i sluttande terräng och de höga stensocklarna hos ladugårdslängorna är typiska för trakten.

År 1547 var Björboåsgårdarna två till antalet. Vid laga skiftet år 1845 låg de nu fyra gårdarna i tät klunga. Två av dem flyttades söderut och förlades längs den gamla byvägen. Björboås 4:1, "Lillegården", uppfördes på nuvarande plats under åren 1898-1900. Den äldre tomtplatsen med sina husgrunder finns nordväst om gården.

Bostadshus och ladugårdslänga är belägna vid foten av en bergsrygg. Invid manuset finns fruktträd och vinbärsbuskar. En lång hagtornshäck fungerar som trädgårdens begränsningslinje. I backen ovanför ladugårdslängan finns ett mindre bostadshus. Till gården hör även höns hus och jordkällare. Arealen omfattar totalt 39 hektar, varav 6 hektar är odlad mark.

### Byggnader

Bostadshuset är timrat och har sexdelad planlösning. Byggnadens höga stenfot inrymmer en källarvåning. Fasaderna är klädda med liggande panel. Under fönstren och på frontespisen finns omsorgsfullt utförda dekorativa snickeridetaljer. Taktasarna är också dekorativt utformade. Glasverandan med småspröjsade fönster tillkom omkring år 1920. Flera av rummen på bottenplan har använts mest som finrum vid högtidliga tillfällen. Övervåningen är inredd med rum och kök då den tidigare nyttjats för generationsboende. Längre tillbaka i tiden hyrdes denna våning ut.





Ladugårdslängan är, undantaget en del av främre väggen, i bottenplan uppförd av sten huggen i stora block. Längan är inbyggd i backslänten och bakre långsidans stenmur befinner sig helt och hållet under mark. Andra våningen är en stolpkonstruktion. Längan har ett påkostat utförande med förvaringspanel och krysspröjsfönster på övre plan. På framsidan finns en skunke. I bottenplan finns fähus, gödselstad, foderutrymmen, mjölktrum och vagnbod. Övre plan inrymmer loge, ränne och spannmålsmagasin. Taket är till större delen täckt med trekupigt tegel.



På 1970-talet installerades skulltork på rännet. Hö tas in som löshö med hjälp av vajer och vinsch. Spannmålsnekar lades tidigare in på logen, där de tröskades allteftersom under hela vintern. Tröskverket kan fortfarande köras. Troligen har det funnits en hästvandring i vagnboden.

#### **Jordbruk och övriga verksamheter**

Idag bedrivs mjölkproduktion med tio kor. Den odlade arealen upptas av foderspannmål, vall och betesmark. Sedan 1980-talet utfodras djuren förutom med hö även med ensilage från rundbal. Avsaluprodukterna är mjölk samt kalvar. Skogen utgör också en inkomstkälla. Tidigare har förutom mjölkkor även funnits gris och höns.

Man har under en period ägnat sig åt tillverkning av fisklådor. Virket hämtades ur egen skog och ladugårdsrännnet fungerade som arbetsplats. Ett lastbilslas, 500 lådor, producerades per år och såldes till Lådcentralen i Göteborg. Denna tillverkning upphörde omkring år 1960.



## HÄRRYDA HASSLERÅS 1:14



**Hasslerås 1:14** är exempel på en gård delad genom hemmansklyvning. Bostadshus och ekonomibyggnader är exempel på traditionellt byggande där utvidgningar har gjorts i takt med tidens krav. Gården exemplifierar också en stark inriktning på trähantverk med tunnbinderi och lådtillverkning där den egna sågen varit en del i självförsörjningssystemet.

Hasslerås är beläget mellan sjöarna Östersjön och Skärsjön nära Landvetter i Härryda kommun. Den odlade marken finns invid en bäckfåra med väst-östlig sträckning. Genom hemmansklyvning delades gården på två hälfter år 1848. De båda delarna fick tillnamnen "Deras" och "Våras". Den förstnämnda halvan delades åter år 1926. Hasslerås 1:14 ligger på platsen för den ursprungliga, odelade gårdens bebyggelse, alldeles invid vägen mot

Vrestaby. Den allmänna vägen passerade genom gården fram till år 1937 och rester av den äldre sträckningen är ännu avläsbara. Arealen uppgår till 70 hektar varav 5 hektar utgörs av åker- och betesmark. Jordbruket är idag utarrenderat medan skogen sköts av ägaren.

Bostadshus och ladugårdslänga är parallellställda och samlar sig tillsammans med snickarstugan kring den centralt belägna gårdsplanen. Manhuset är uppfört år 1891 och ladugårdslängan år 1897. Snickarstugans ålder är okänd. Kring gården finns flera större lövträd och syrenbuskage. Trädgårdsland och bärbuskar finns bakom manhuset.

### Byggnader

Bostadshuset är uppfört i timmer och har sockel av huggen sten. Fasaderna är klädda med profilerad locklistpanel. Vindskivor och fönsterfoder är försedda med dekorativa lövsågerier. Taket är täckt med enkupigt och tvåkupigt tegel. Huset har formen av två vinkelställda byggnadskroppar. Under 1930-talet har ett tvättrum tillkommit som en utbyggnad och köket har utvidgats genom att huskroppen breddats. Planlösningen är oregelbunden. Övre plan var fram till 1947 delvis oinredd med öppen kallvind och ett inrett rum, vilket nyttjades som sovrum. Omkring 1940 utvidgades källaren till att sträcka sig under hela huset.

Ladugårdslängan är byggd i vinkel. Den mindre



vinkeldelen består av timrat fähus med stall samt vidbyggd, taktäckt gödselstad. Den långa vinkeldelen är en stolpkonstruktion och innehåller loge och lador samt vagnbod. Fasaderna är klädda med locklistpanel. Taket är täckt med trapetskorrugerad plåt. På 1950-talet försågs gödselstaden med väggar och tak samtidigt som logvinkeldelen förlängdes och golven i loge och lador plangöts. Gödselstadens taktäckning innebar också att hörnnet kunde utvidgas ovanför gödselstaden. Mjölkrum i ladugårdslängan tillkom på 1950-talet i samband med att reguljär elektricitet installerades.

Hö har huvudsakligen förvarats på rännnet. Det vinschades upp med hästkraft via ett lutande plan. Otröskad spannmål lades in i nekar på logen och tröskades under hösten med tröskverk, vilket var uppställt på logen. Tröskad spannmål förvarades i ett magasinutrymme på logen. Halmen lades efter tröskningen på logen men blåstes också med halmfläkt till logränne och vagnbodsränne.

Snickarstugan har snickarrum i timmer och förrådsdel i stolpvirke och spånfyllda väggar. Fasaden är en locklistpanel med delar av en äldre lockpanel bevarad. Taket är täckt med enkupigt tegel. I snickarrummet finns en stor, murad och putsad öppen spis. Snickarrummet har använts för tillverkning av tunnor och senare som verkstad. Förrådsdelen fungerar sedan 1950-talet som garage.



Överst: Bostadshuset har formen av två tvärställda byggnadskroppar. Därunder köket med fast inredning från 1940-talet.

#### Jordbruk och övriga verksamheter

Djurbesättningen omfattade omkring sju kor, ett par ungdjur och tidvis även en tjur, en häst, ett par gödkalvar, en gris samt höns. Förutom vall odlades havre och korn för foder. Djuren hölls i hägnad betesmark men som traktens bruk var gick korna tidvis fritt på skogen. Tidvis höll man mer djur än arealen kunde föda. Hö köptes då och kördes hem med lastbil.

Den enda avsaluprodukten från djurhållningen var gödkalvar. Övrig mjölk användes i hushållet i form av grädde och smör. Mjölken förvarades i glaskrukor i manhusets källare.



*Ladugårdslänga, bostadshus och snickarstuga samlar sig kring gårdsplanen. Snickarstugan består av ett timrat snickarrum och ett förrådsrum i stolpkonstruktion.*

Mycket viktig för gårdens försörjning har först tunnbinderiet och sedan tillverkningen av fisklådor varit. Virket togs från den egna skogen och sågades i den vattensåg som samägdes av de tre gårdarna i Hasslerås. Tunnorna tillverkades först i snickarstugan, men senare uppfördes en arbetsstuga invid sågverket. Sågens vattenturbin genererade förutom drivkraft till sågverk, sågar och valsverk i arbetsstugan även energi till ett privat elkraftverk. Sommartid samlades vatten för att möjliggöra en kortare period av sågning, resten av året var vattentillgången tillräcklig för konstant verksamhet. Anläggningen nyttjades fram till 1964.

Tillverkningen av tunnor och senare fisklådor utgjorde gårdens huvudinkomst. Beställare av lådor var till exempel ASEA i Göteborg och firmorna Christian Berner och Ferdinand Lundqvist. Man levererade också lådor till bokförlag i Malmö. Tunnor beställdes exempelvis av Sodabolaget i Göteborg. Beställarens representant ringde direkt till gården. En månads framförhållning till leverans kunde vara normalt. Virke togs ur skogen, sågades och lades på tork i väntan på beställning. Mest användes gran. De färdiga produkterna kördes till Göteborg i lejd lastbil.

# HÄRRYDA HÖGÄSET 1:1



**Högåset 1:1** är exempel på en ensamgård i skogsbygd. Bostadshuset är en traditionell framkammarstuga som utvidgats genom påbyggnad av en våning. Ekonomiutrymmena är uppdelade på en kombinationslänga och en länga med fähus, foderförvaring och loftplansloge. I markerna runt gården finns fägata, röjningsrösen och kraftiga stenmurar.

Gården Högåset är en ensamgård belägen i kuiperad skogsbygd norr om Hindås samhälle. Gården omges av ädellövskog med stort inslag av ek. Närmast gården finns också betesmarker i ett hagmarkslandskap med röjningsrösen. Arealen uppgår till 177 hektar varav 162 hektar utgörs av skogsmark. Stenmurar av ansenliga dimensioner utgör

ett påtagligt inslag i landskapsbilden. Från gården utgår också en stenmurskantad fägata.

Högåset skattlades första gången 1637 som kronortorp, men räknades ett par decennier senare som kronogård omfattande  $\frac{1}{4}$  mantal. Vid 1800-talets slut slogs Högåset samman med gården Ön genom köp. Den sammanslagna gården köptes i sin tur av företaget Papyrus 1924 och arrenderades av dåvarande brukaren. År 1941 övergick gården i Skogsällskapetets ägo. Gårdens odlade mark har även därefter arrenderats ut till brukaren som också varit bosatt på gården.

1700-talets åkertegar låg väster om gården. Under 1800-talet uppodlades en del av gårdens betesha-



gar. Under 1900-talet planterades större delen av inägora med skog.

Bebyggelsen bildar en löst sammanhållen gruppering med en gårdsplan i centrum. Bostadshuset är en framkammarsstuga uppförd 1738. Fähuset med lada och loge är uppfört i sten på 1800-talet. En vinkelbyggd långa av okänd ålder innehåller oxbod, vedbod, hönsbhus, brygghus med bostadsrum. Tidigare har vid gården funnits ett bränneri samt det så kallade Brännmästartorpet. Dessa revs 1862 respektive 1936.

#### Byggnader

Bostadshuset är timrat och vilar på en murad stensockel. Källare finns under husets båda ändar. Fasaden är klädd med en stående locklistpanel. Planlösningen är framkammarsstugans tredelade med kök, stuga och kammare. Bottenplans mittersta rum, stugrummet, har fungerat som finrum. Framkammaren var tidigare inte uppvärmd utan fungerade som gästrum sommartid. Spannmål har förvarats i det mittersta rummet på övre plan. Kakelugnar har funnits i detta rum samt i stugan på bottenplan. Centralvärme installerades 1950. Huset har ursprungligen uppförts med en våning och senare höjts. Gårdssidans symmetriska fasad är inte heller ursprunglig – tidigare fanns en ingång till köket och en till framkammaren. Fönstren på bottenplan var tidigare stående och sexdelade. På den västra långsidan fanns tidigare en snedtäcka

vilken användes som sovkammare.

Fähusbyggnaden är delvis uppförd i sten med ljusa kalkbruksfogar, delvis en stolpkonstruktion klädd med locklistpanel. Tack vare suterrängläge kan loftplan nås från baksidans marknivå. Byggnaden inrymmer fähus och lada i bottenplan, på loftplan finns loge och ytterligare ladutrymme. En utbyggnad vid gaveln inrymmer en taktäckt gödselstad samt utedass. En del av fähuset har numera avdelats till bilgarage.

Till längans ena gavel var tidigare fogad ett körhus och en vagnbod. Vid en större ombyggnad 1948-1950 togs dessa delar bort. Ladan i bottenplan fungerade innan ombyggnaden som loge. Efter 1950 kördes höet in på loftplan och tippades ned i bottenplans lada. Spannmålsnekarna lades in på loftplan. Efter tröskningen, som skedde på loftplanslogen, tog halmen nekarnas plats. Fram till 1950 lades spannmålen på bostadshusets loft, där efter i fähuset. Något kylbehov för mjölken har aldrig funnits, istället har den separerats för bl.a. smörframställning.

En fristående stallbyggnad fanns mellan 1918 och 1948 mellan fähuset och bostadshuset.

Den vinkelbyggda ekonomilängan är till största delen timrad. Sockeln är låg och delvis fogad, delvis kallmurad. Fasaderna är klädda med locklistpanel. Vedboden har även använts i samband med tillverkning av fisklådor. Brygghuset har fungerat som tvättstuga och sommarkök. Här finns golv av stora stenhällar med dräneringsdike under. Bostadsdelen inreddes och användes som bostad under sent 1940-tal i samband med att manhuset renoverades. I längan finns också ett utrymme för stenmangel. Denna mangelbod användes senare som snickarbod vid lådtillverkning.

#### Jordbruk och övrig verksamhet

Djurbesättningen omfattade tre-fyra kor, en eller två hästar, gris och ungefär tjugo höns. Foder-spannmål odlades liksom vall och potatis. Korna betade mestadels inom hägnad hagmark, men släpptes också på skogen. Den äldsta kon försågs då med skällklocka. Man hade mjölkkor fram till 1964 och häst in på 1970-talet. Vallarna slogs med hästdragen slåttermaskin, men för småbitarna, ”hackeslätten”, användes lie.

Från gården såldes smör och några gödkalvar per år. Från 1950 gick mjölken istället till mejeri. Vid tiden för andra världskrigets slut började brukarna med lådtillverkning. Materialet utgjordes av avfallsvirke från Skogssällskapet skog, vilket kunde köpas billigt genom skogvaktaren. Lådorna kördes på lastbil till Göteborg där de såldes i fiskhamnen.

## HÄRRYDA RÖBERG 2:4



**Röberg 2:4** är exempel på gård i bymiljö. Gårdarnas läge invid byvägen etablerades troligen i samband med storskifte 1813. Bebyggelsens placering i sluttning vid övergången mellan dal och berg är typisk för området. Ladugårdslängans höga stensockel är också ett lokalt karaktärsdrag. Bostadshuset är ett äldre tvåvåningshus med hörnplacerad sal.

Söder om Björketorps kyrka och strax nordväst om Storåns dalgång i Härryda kommuns östra delar ligger gårdarna i Röberg. Det omgivande odlade landskapets mjukt böljande linjer avslutas abrupt vid förkastningsbranten som bildar fond till de tre gårdarna. Röberg 2:4, som utgör  $\frac{1}{4}$  av det hela hemmanet, har ägts av samma släkt i flera generationer. Gårdens areal omfattar 4 hektar odlad mark och 31 hektar skogsmark. Den totala arealen uppgår till 40 hektar. Gårdarna förlades till sin nuvarande plats på rad utmed berget i samband med storskiftet år 1813. Den gamla byvägen utgör ett påtagligt inslag där den löper mellan bergsfoten och gårdsbebyggelsen. Vägen kantas av en stenmur och sträcker sig genom ett portlider i en av granngårdarnas ladugårdslänga.

Bostadshuset är uppfört 1853 och ladugårdslängan 1900. Den andra uthuslängan är av okänd ålder och har enligt uppgift uppförts i tre olika omgångar. På gården finns rester av en byggnad i sten, troligen en vedbod. Husens placering gör att gården i viss mån har en sluten karaktär med en central gårdsplan.



### Byggnader

Bostadshuset är ett timrat tvåvåningshus med farstutbyggnad på ena gaveln. Byggnaden vilar på en putsad stensockel, vilken i sin tur är anlagd på en stenkantad terrassering. Källare finns under en mindre del av huset. Fasadpanelen är en profilerad locklistpanel. Taket är täckt med tvåkupigt lertegel och tvåkupigt betongtegel. I bottenplans femdelade planlösning ingår en hörnplacerad "sal" samt "sidkammare" och "framkammare". De två sistnämnda rummen har använts som sovrum. Under 1900-talets första decennier tog man varje sommar emot en barnkoloni från Göteborg. Under sin sex veckor långa vistelse inhystes barnen tillsammans med personal på övervåningen.

En glasveranda fanns tidigare kring långsidesentrén. Husets fönster har successivt bytts ut från 1950-talet och framåt. Inuti huset gjordes köket mindre i samband med att det murade spiskomplexet togs bort 1950. Centralvärme installerades samtidigt.

Ladugårdslängan är vinkelbyggd med djurdelen belägen kring själva vinkeln. I övrigt innehåller längan lador och loge samt en snickarbod. Stall och fähus är timrade medan resterande delar till övervägande del är utförda som stolpkonstruktioner. Fasaderna är klädda med locklistpanel. Taket är belagt med trapetskorrugerad plåt. Tack vare slutningsläge är stensockeln delvis mycket hög och inrymmer vagnbod samt gödselstad. Längan är byggd med skunke.

Hö läggs på rännnet, som nås via en körbro, och i ladorna. Numera löspressas höet. Den otröskade spannmålen, nekarna, lades tidigare ovanpå höet i ladan. Tröskverket står på logrännnet rakt ovanför logen. Tröskningen skedde som regel i mindre omgångar hela vintern igenom. En del av den ena ladan har avdelats för att inrymma den tröskade spannmålen samt en kvarn för att mala fodersäd. Mjölken har kylts i en brunn bakom ladugårdslängan. Senare nyttjades doppkylare. Mjölktank installerades i mitten av 1970-talet.





Den andra ekonomibyggnaden är till största delen uppförd av kraftigt dimensionerade stenmurar med ett lågt loftplan i trä. Byggnaden avslutas närmast bostadshuset med ett parti helt i panelklädd stolpkonstruktion. Taket är delvis täckt med enkupigt tegel, delvis med trapetskorrugerad plåt. Bottenplan innehåller svinhus, rovkällare, potatiskällare och tvättrum. Trädelen inrymmer på övre plan ett litet stugrum försett med eldstad. I övrigt utgörs loftplan av förvaringsutrymmen. Stugrummet användes som bostadsrum de perioder man tog emot kolonibarn från Göteborg.



#### **Jordbruk och övriga verksamheter**

Idag bedrivs jordbruk med omkring fem ungdjur. Fram till mitten av 1990-talet hade man fem mjölkkor. Tidigare har man även haft två hästar, ett par slaktgrisar samt höns. Åkermarken användes till foderspannmål samt vallodling och bete. Från gården har sålts mjölk och slaktdjur. Idag säljs omkring tre-fyra ungdjur per år till slakt.

Såväl nuvarande ägare som generationen innan har ägnat sig åt tillverkning av fisklådor. Virket togs ur egen skog och sågades på granngårdens såg. Tillverkningen ägde rum i ladugårdslängans snickarbod, där det fanns kap och lådsåg. Lådcentralen hämtade de färdiga lådorna med lastbil. Troligen var lådtillverkningen av större ekonomisk betydelse än jordbruksavkastningen.

## HÄRRYDA SKOGEN 1:1



**Skogen 1:1** är exempel på en ensamgård i skogsbygd. Bostadshuset är en välbevarad framkammerstuga. Ladugårdslängan är traditionellt utformad med bl.a. skånke och har senare tillägg i form av körhus och utvidgningar av djurdelarna. I landskapet kring gården finns stenmurar.

På den bergiga högplatån mellan Härryda och Björketorps socknar ligger ensamgården Skogen. Gården utgör en del av 1600-talets uppodling av skogsbygderna och dyker upp första gången i jordeböckerna som kronotorp 1654. Gården mantalsattes snart därefter som kronogård och friköptes vid början av 1700-talet. Idag omfattar gården 110 hektar varav 85 hektar skog.

Gården är helt omsluten av skogsmark. Bostadshuset och ladugårdslänga i vinkel mot varandra bildar tillsammans med lillstugan en sammanhållen gårdsmiljö med en mindre trädgårdsanläggning i centrum. Miljön kompletteras av källarvind och smedja. Den förstnämnda av dessa byggnader är belägen invid den numera övergivna, stenmurskantade äldre framfartsvägen till gården. Ett nytt bostadshus har under 2000-talet uppförts i anslutning till den äldre gårdsmiljön. Gården har varit i samma släkts ägo sedan 1700-talet.

Bostadshuset är en framkammerstuga i två våningar och uppfört på 1770-talet. Ladugårdslängan byggdes på 1880-talet. Lillstugan, källarvinden och smedjan är av okänd ålder.

## Byggnader

Bostadshuset är timrat till nock. Sockeln är utförd i huggen, murad sten. Källare finns under husets ena ände. Fasaderna är klädda med en locklistpanel som delvis är profilerad. Bottenplans fönster är sexdelade medan fönstren på övre våningen är fyrdelade, kvadratiska. På ena långsidan finns en glasad veranda, på den andra en envånings snedtäcka.

Bottenplan inrymmer hall och kök, ett rum på norrsidan om köket – ”salen” – och två rum på kökets södra sida – ”storkammarn” och ”framkammarn”. Snedtäckan innehåller en utvidgning av köket samt WC. I köket finns ett äldre spiskomplex, i salen en kakelugn och i storkammarn en äldre öppen spis. Övre plans rum följer bottenplans indelning. Rummet ovanför salen är en kallvind medan övriga rum är inredda. I rummet ovanför storkammarn finns en öppen spis. I äldre tid användes salen mest vid kalas. Från framkammarn var avdelat ett rum till mangelrum. De inredda rummen på övre plan nyttjades som sovrum, vindsrummet fungerade som vävrum.

Enligt uppgift har den ursprungliga byggnaden byggts till två gånger. Första gången åt norr då salen och dess kallvind tillkommit, andra gången åt söder då ”framkammarn” med ovanpåliggande rum tillskapats. Att så varit fallet indikeras också av de mellan rummen varierande golvnivåerna.

Ladugårdslängan är till stora delar timrad med vissa inslag av stolpkonstruktion. Vagnboden är i bottenplan byggd av kallmurad sten. Djurdelen vilar på sockel av murad sten medan andra delar har bottensyllen lagd i marknivå. Fasaden är klädd med lockpanel och locklistpanel. På längan finns flera utbyggnader. Djurdelen är breddad bakåt med en utvidgning av fåhuset och framåt med en tillbyggnad för stall. På baksidan ansluter också ytterligare en utbyggd snedtäcka, troligen nyttjad som svinhus. Bakom logen finns dessutom ett körhus.

”Lillstugan” innehåller vedbod och snickarbod samt en bostadsdel om ett rum och kök. Bostadsdelen är timrad, resten av byggnaden är en stolpkonstruktion. Fasaderna är klädda med locklistpanel. På baksidan finns ett vidbyggt dass. I bostadsdelen har inrymts tjänstefolksbostad, senare sommarbostad. Snickarbodsdelen är möjligen inte ursprunglig. Dess loft har förmodligen använts som spannmålsmagasin.

Källarvinden är belägen omedelbart intill den gamla stenmurskantade uppfartsvägen. Källaren är ingrävd i sluttning och entrégaveln är vänd mot vägen. Fasaderna är inklädda med plåt. Källaren har använts som potatiskällare, loftet som tvättstuga.

Smedjan står en bit från den övriga gårdsbebyggel-



sen. Också ned mot smedjan löper en körväg kantad av kraftiga stenmurar. Byggnaden vilar på gjuften grund och är en stolpkonstruktion. Fasaderna är klädda med en locklistpanel. Ässja och bälg är bevarade.

## Jordbruk och övriga verksamheter

Djurbesättningen har bestått av fem-sex kor, ungdomdjur och en häst. Höns och gris har också funnits. Mjölkkorna gjorde man sig av med i mitten av 1950-talet. En arbetshäst användes som dragare i skogen en bit in på 1960-talet.

Från gården såldes ägg, potatis, bär och även julgranar, allt till Göteborg. Mjölken behölls på gården. På 1950-talet tillverkade man också fisklådor, vilka såldes i Göteborg. Tillverkningen skedde i körhuset.

**Arkiv**

Bildarkiv Bohusläns museum (BM) och Göteborgs stadsmuseum (GSM)

**Kartmaterial**

Fastighetskartan

Lantmäteriets historiska kartor

Översiktskartan

**Otryckta källor**

Lindome katalogmöbler. Utgiven av Lindome hembygdsförening 2004.

**Elektroniska källor**

www.fastighetskontoret.goteborg.se

www.vartgoteborg.se

**Litteratur**

*Agrarhistorisk landskapsöversikt över Västergötland och Dalsland*. Projektledare Mascher, C. 2002.

Amnehäll, J. *Arkeologi i Säveåns dalgång*. 1981.

Arvidsson, L. *Tunnbinderiet i Benareby*. Mölnlycke 1998.

Bergendahl, E. *Partille krönika*. 1920.

*Björketorps socken: Rävlanda - Hällingsjö - Hindås*. Björketorps sockens hembygdsförening.

*Bondens hus: en skrift om lantbrukets äldre ekonomibyggnader i Västra Götaland*. Projektledare Odenbring Widmark, M. 2002.

Börjesson, T. *Gårdar och torp i östra Partille*. 1994.

Carlsson, H. & Hansen, A. *Bohuslänska gårdar: byggnadstraditioner i ett föränderligt agrarsambälle*. Uddevalla 2003.

Cserhalmi, N. *Fårad mark: handbok för tolkning av historiska kartor och landskap. Bygd och natur* 1997:6

Cullberg, Kjerstin: *Kulturlandskap i Göteborg*. 1978.

Danielsson, R. *Partille kommun*. 1979.

Ekstéen, B. *Byggnadstradition: Härryda kommun*. Mölnlycke 1999.

Elling, B. *Säve, Rödbo, Kärra: sevärigheter och utflyktsmål*. 1978.

*En bok om Angered*. Angered 1966.

*En bok om Tuve*. Red: Welin, U. 1966

Franzén, B. Lindholm, K. *Agrarhistorisk landskapsanalys över f.d. Göteborg och Bohuslän: länsöversikt*. Stockholm 2000.

*Gammalt och nytt i Tuve*. Red: Karlsson, S. 1992.

Gatenheim, E. *Råda: bygd, socken, kommun*. Mölnlycke 1984.

Gredenbergs, E. *Laga skifte i Lexby 1838*. 1998.

*Gårdar i Göteborgs och Bohus län*, Del III. (Utgivare: Hushållningssällskapet i Göteborgs och Bohus län.) Uddevalla 2001.

Hallin, M. & Larsson, A. *Känn sjuhäradsbygden*. Del 7 Bebyggelse. Borås 1991.

Holmström, E. & Odenbring Widmark, M. *Gårdar i Västergötland: en bebyggelsehistorisk översikt*. 2004.

*Härryda kommun: historia och fakta*. Mölnlycke 1999.

*Härryda kommun: kulturhistorisk undersökning*. Uddevalla 1981.

*Kulturhistoriskt värdefull bebyggelse: ett program för bevarande*. Red: Lönnroth, G. Göteborg 1999.

*Kulturmiljöer i Mölndal, Källered & Lindome*. Mölndal 2000.

*Kulturmiljöer i Partille kommun*. 2003.

*Kulturminnesvårdsprogram Härryda kommun*. Härryda 1991.

*Kulturminnesvårdsprogram Mölndals kommun*. Mölndal 1988.

Larsson, B. *Hindåsbygden i tid och rum*. 2001.

*Lindomemöbler: Mölndals museum: katalog till utställningen om Lindomemöbler*. Mölndal 1994.

Löfvenskjöld, C. E. *Landtmannabyggnader*. Faksimil, ursprungligen Stockholm 1868.

Magnusson, Å. *Handelsträdgårdar i Mölnlycke*. Mölnlycke 1994.

*Miljömålen i Västra Götaland*. Utgivare: Länsstyrelsen Västra Götaland, Skogsvårdsstyrelsen Västra Götaland. Göteborg 2003.

*Mölndals kommun: kulturhistorisk undersökning*. Uddevalla 1984.

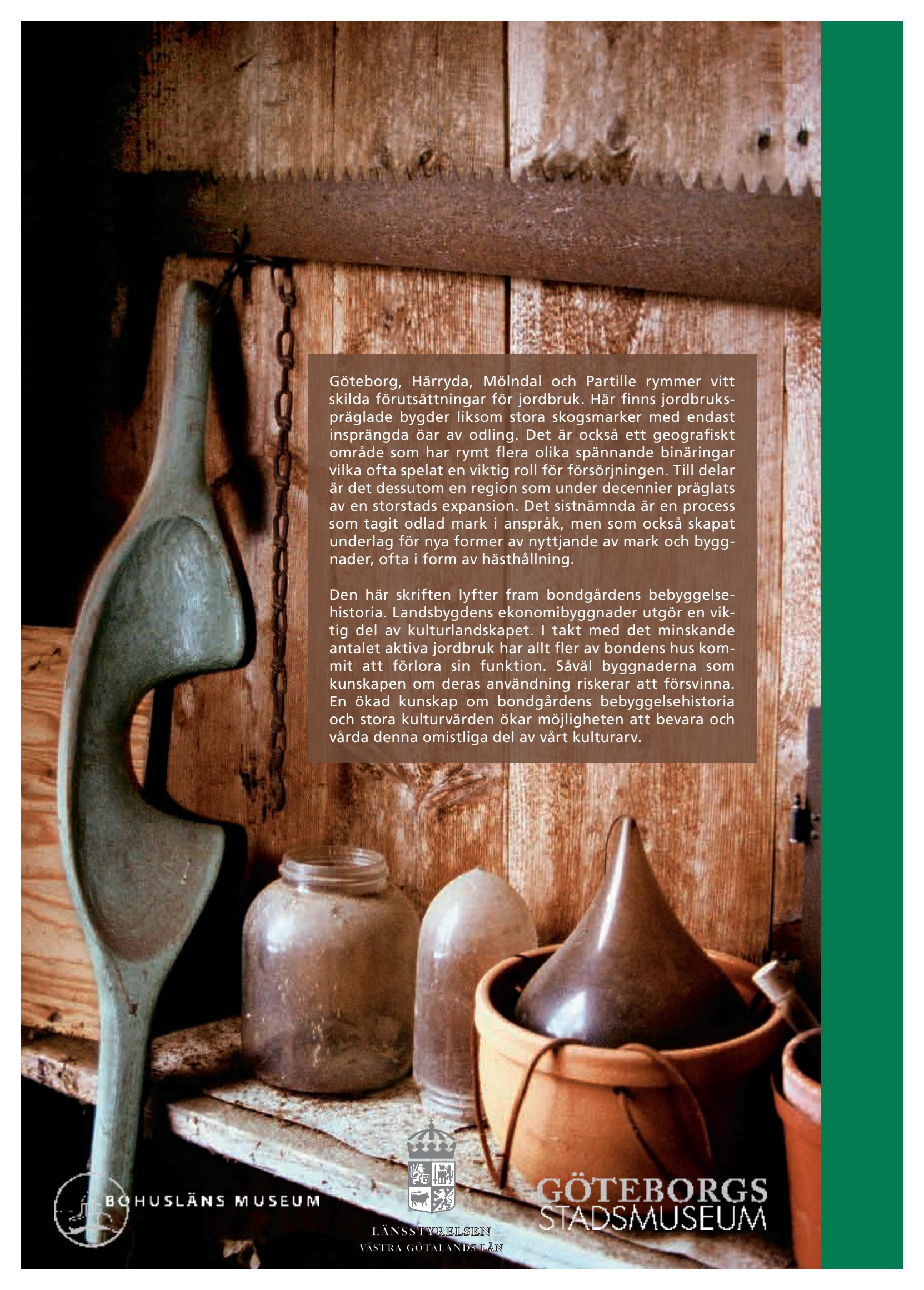
Mölnell, A. *Mölndal, Källered och Råda i ord och bild*. 1952.

*Natur- och kulturvårdsprogram för Göteborg*. Rapport 4 Kulturlandskap. 1979.

- Olsson, G. *Odlingslandskap i Härryda kommun*. Kulturhistorisk rapport. 1983.
- Olson, K. *Socknarna Björketorp-Bollebygd under åtta sekler*. 1997.
- Partille kommun: kulturhistorisk undersökning*. Uddevalla 1979.
- Pettersson, A. *Karlarna hövla, kvinnorna polera: möten med Lindomebygden*. Stockholm 1980.
- Svensson, S-Å. *Lindome katalogmöbler*.
- Säve: jordbruksbygd blir stadslandskap*. 1969
- Torwald, A. & Torwald, R. *Bergum – en västgöta-socken i omstridd gränsbygd*. 1989
- Tärby, G. *Lindomesnickeriet: historia och förutsättningar*. Uddevalla 1994.
- Vid älven. Landskapet och människan*. Göteborgs arkeologiska museum, årsbok 1983-1984. Göteborg 1984.
- Vommedal - en by i Kålleröd*. Kålleröds hembygds-gille 1999.
- Värdefulla odlingslandskap i Göteborgs och Bohus län*. Bevarandeprogram för odlingslandskapets natur- och kulturmiljövården. Utgivare: Länsstyrelsen Västra Götaland. Göteborg 1995.
- Vättlefjäll: natur och kulturminnen*. Utgivare: Länsstyrelsen Västra Götaland. Göteborg 1983.
- Översiktlig studie av natur- och kulturvården i Björlanda*. Utgivare: Göteborgs stadsmuseum. Göteborg 2004.







Göteborg, Härryda, Mölndal och Partille rymmer vitt skilda förutsättningar för jordbruk. Här finns jordbrukspräglade bygder liksom stora skogsmarker med endast insprängda öar av odling. Det är också ett geografiskt område som har rymt flera olika spännande binärningar vilka ofta spelat en viktig roll för försörjningen. Till delar är det dessutom en region som under decennier präglats av en storstads expansion. Det sistnämnda är en process som tagit odlad mark i anspråk, men som också skapat underlag för nya former av nyttjande av mark och byggnader, ofta i form av hästhållning.

Den här skriften lyfter fram bondgårdens bebyggelsehistoria. Landsbygdens ekonomibyggnader utgör en viktig del av kulturlandskapet. I takt med det minskande antalet aktiva jordbruk har allt fler av bondens hus kommit att förlora sin funktion. Såväl byggnaderna som kunskapen om deras användning riskerar att försvinna. En ökad kunskap om bondgårdens bebyggelsehistoria och stora kulturvärden ökar möjligheten att bevara och vårda denna omistliga del av vårt kulturarv.