



LÄNSSTYRELSEN  
VÄSTRA GÖTALANDS LÄN

# Fladdermöss

i Vänersborgs, Melleruds och Färgelanda  
kommuner sommaren 2006



PRODUKTION Länsstyrelsen i Västra Götalands län | Naturvårdsenheten | Tel. 0510-60 50 00

PROJEKTLEDARE Benny Lönn

INVENTERING OCH RAPPORTSKRIVNING Johan Ahlén, Naturcentrum AB och Oskar Kullingsjö

OMSLAGSBILD Kristina Wallman

RAPPORT 2008:03

ISSN 1403-168X

Du kan ladda ner rapporten från [www.o.lst.se](http://www.o.lst.se) under publikationer/rapporter

# Fladdermöss

i Vänersborgs, Melleruds och Färgelanda  
kommuner sommaren 2006



LÄNSSTYRELSEN  
VÄSTRA GÖTALANDS LÄN

## FÖRORD

Denna inventering av fladdermöss bidrar till kunskaper om hur den biologiska mångfalden för fladdermusfaunan ser ut i länet. Liknande inventeringar gjordes åren 2003, 2004 och 2005 i kommunerna Karlsborg, Hjo, Tibro, Alingsås, Vårgårda, Herrljunga, Svenljunga och Tranemo.

Fladdermusfaunan ser i stort sett likadan ut i Mellerud, Färgelanda och Vänersborgs kommuner som i ovannämnda kommuner. Dock hittades vattenfladdermus på hela 55% av de besökta lokalerna, vilket är mycket jämfört med tidigare inventeringar. Förklaringen till detta ligger säkerligen i att många av lokalerna omfattade vattenbiotoper samt förstås att vattenfladdermus finns i dessa kommuner. Dessutom hittades en ny art för länet, och det är trollfladdermus. Totalt hittades tio fladdermusarter.

Utom inventeringen redovisas i rapporten en ytterligare ny art för länet. Det är Leislers fladdermus. Nedan redovisas de av Länsstyrelsen kända observationerna av olika fladdermusarter i länet, totalt 14 arter:

- Vattenfladdermus
- Dammfladdermus
- Fransfladdermus
- Mustaschfladdermus
- Brandts fladdermus
- Dvärgfladdermus
- Stor fladdermus
- Nordisk fladdermus
- Gråskimlig fladdermus
- Långörad fladdermus
- Barbastell
- Pipistrell
- Trollfladdermus
- Leislers fladdermus

Johan Ahlén, Naturcentrum AB, och Oskar Kullingsjö har genomfört inventeringen. Johan Ahlén är själv ansvarig för rapportens innehåll, varför denna inte kan åberopas som representerande Länsstyrelsens ståndpunkt.

Johan och Oskar tackas för sina insatser.

Benny Lönn

## INLEDNING

Denna rapport är en redogörelse för den inventering av fladdermöss som utfördes på lokaler i Färgelanda, Vänersborgs och Melleruds kommuner under sommaren 2006, 14/7 till 17/7, samt 4 nätter under perioden 6/8 till 13/8. Inventering utfördes under inventeringens första del av två inventerare vilket innebär att totalt tio man-nätters arbete utfördes (3 nätter OK, 7 nätter JA).

Inventeringen har finansierats av Naturvårdsverket och Länsstyrelsen. Inventeringen har genomförts av Johan Ahlén, Naturcentrum AB och Oskar Kullingsjö, och förarbete har utförts av Benny Lönn, Länsstyrelsen. Texten bygger delvis på Benny Lönns rapportering från 2003. Omslagsfotot är taget av Kristina Wallman.

Inventeringen är en del av länets regionala miljöövervakning.

## SYFTE

Syftet med inventeringen är att få en uppföljningsbar bild av fladdermössens artdiversitet i ovan nämnda kommuner samt att hitta eventuella yngelkolonier och sommarrevir med barbastell.

## METODIK

Inledningsvis gicks, för de aktuella kommunerna, rapporter från ängs- och hagmarksinventeringar och lövskogsinventeringar igenom. Från dessa rapporter valdes ut lokaler med mycket ädellövträd, grova träd, hamlade träd, hålträd mm. Med ovan nämnda förarbete som utgångsläge rekognoserades dessa lokaler dagtid för att göra en bedömning av om respektive plats, enligt tidigare kända kriterier för artrika eller i övrigt intressanta miljöer, skulle kunna vara en bra biotop för fladdermöss inklusive barbastell. I fält hittades även ytterligare lämpliga lokaler. Ingen inventering skall utföras vid en lufttemperatur under + 6 grader, eller vid kraftig blåst eller kraftigt regnande, då fladdermusaktiviteten är för låg då. Natttid genomsöktes de utvalda lokalerna efter fladdermöss med hjälp av en så kallad fladdermusdetektor. Inventeringen startade i anslutning till solens nedgång, cirka klockan 21:30, och pågick fram till cirka klockan 02:00. Ultraljudsdetektor med både heterodyning och tidsexpansion användes. Sonaren avlyssnades med hörtelefon. Svårbestämda fladdermussonar spelades in och analyserades efteråt med hjälp av ljudanalysprogram i en bärbar dator. Dessutom belystes vid behov fladdermössen med pannlampa för att kunna se olika fältkännetecken hos dem samt se var de uppehöll sig i terrängen och vilket flygsätt de hade. Olika fysiska data, såsom lufttemperatur noterades på fältblankett. Detekteringsrutterna lades in på gula kartan, se bilaga.

## RESULTAT

### *Väderlek*

Vädret under inventeringen bedöms ha varit tillräckligt bra för fladdermusaktivitet. Temperaturen låg mestadels kring 15-22 grader, med någon enstaka kallare natt då och då, som till exempel den första, som började mycket mildt men där det sedan kom ett temperaturfall ner till bara 7-8 grader. Vädret var klart, molnigt eller mulet och i några fall med lätt regn. Några av besöken gjordes i svag vind. Sammantaget kan man säga att vädret varit tillräckligt bra men kanske inte optimalt. Se Tabell 1.

### *Lokaler*

33 stycken lokaler har inventerats. Lokalerna varierar i storlek och biotopinnehåll. Se Lokalbeskrivningar och Kartbilaga. 13 lokaler ligger i Mellerud, 9 i Färgelanda, 10 i Vänersborg och 1 i Bengtsfors kommun. Se Tabell 1. Beskrivningar hittas i Tabell 3.

### *Inventeringstid och inventeringsmetod*

Inventeringstiden på varje lokal har varierat beroende på lokalens storlek samt på hur intressant lokalen bedömts vara för fladdermöss. Alla lokaler har inventerats till fots. Se Tabell 1, samt Kartbilagan.

### *Fladdermusarter*

Funna arter redovisas i Tabell 2. Totalt hittades tio arter enligt följande: vattenfladdermus, dammfladdermus, fransfladdermus, mustasch/Brandts fladdermus, dvärgfladdermus, trollfladdermus, stor fladdermus, nordisk fladdermus, gråskimlig fladdermus och långörad fladdermus. Mustaschfladdermus och Brandts fladdermus kan inte, under normalt inventeringsarbete, särskiljas med fältkännetecken eller dess jaktsonar, varken med detektor eller ljudanalysprogram. För att klarlägga dessa två arters förekomst krävs att metoden kompletteras med nätfångst, något som inte utfördes detta år.

De mest spännande enskilda fynden vi gjort i länet i år var de av damm-, troll- och Leislers fladdermus. Dammfladdermus (rödlistad: EN) hittades på Baldersnäs i Bengtsfors kommun (JA och OK), dit vi inte kunde låta bli att åka. Ett fåtal exemplar (1-2 ex) jagade över sjön på östra sidan om slottet. Dammfladdermus hittades även i Göta älvs inlopp en bit norr om Vargön, Vänersborgs kommun (JA). Några exemplar (1-4 ex) jagade där över det grunda vattnet. Miljön i övrigt är ädellövrik och några gårdar ligger nära vattnet. Dammfladdermus är observerad en gång över sjön Lången i Västergötland och fyndet i Dalsland är således nytt för landskapet. Övriga närmsta fynd är gjorda i Mälardalen, Västervikstrakten och i mellersta delen av Kronobergs län. Trollfladdermus (rödlistad: NT) påträffades i Åsnebyn, Melleruds kommun (JA), en mycket fin gård med betesmarker nära Dals Rostock. Denna art förekommer inte helt ovanligt längs sydöstra Sveriges kust och i Skåne samt på spridda inlandslokaler i Kronobergs (3-4 st), Jönköpings (ca 3 st), Östergötlands, Södermanlands, Stockholms, Uppsala och Västmanlands län (ett fåtal lokaler vardera). Fyndet i Dalsland ligger alltså mycket långt från närmaste tidigare kända lokal och är läns- och landskapsfynd. Trollfladdermusen observerades kring byggnaderna, ett exemplar hördes även sittande på fasaden på baksidan av huvudbyggnaden. Byggnaderna är välbevarade och kan säkerligen erbjuda fladdermöss av flera arter boplats. I ljuset av detta är det viktigt att byggnaderna inte renoveras på ett sådant sätt att alla småspringor tätas utan att man låter det även fortsättningsvis vara möjligt för fladdermössen att nyttja byggnaderna som övervintrings- och yngelplatser.

De lokaler där flest arter iaktogs var framför allt de öster om Vänersborg, vid Halle- och Hunneberg samt på Vänersnäs. Dessa marker är rika på grova ädellövträd och en hel del betesmarker finns. Flera av dem är alltså intressanta som fladdermuslokaler. I Dalsland var många av lokalerna såväl individ- som artfattiga. Vi kan inte skilja ut om detta rörde sig om ett "dåligt år" eller om brist på betesdjur/betesmarker eller om det relativt nordliga läget (närhet till limes norrlandicus) låg bakom detta. Generellt kan man dock notera att de artrikaste lokalerna; Åsnebyn, Baldersnäs och Ryr alla hade betesmarker med nötkreatur på ganska stora arealer. Torps kyrka (med ett litet vattenkraftverk och en lummig kyrkogård) är det i övrigt enda undantaget från det relativt låga artantalet på övriga lokaler, som också till största delen saknade betesdjur (Björundet hade också bete).

Jämfört med tidigare inventeringar i länet kan man säga att andelen lokaler med nordisk fladdermus var avsevärt lägre än tidigare år (70% jämfört med 97, 92 och 85). Övriga arter finns på en ganska likartad andel (utom vattenfladdermus) av de besökta lokalerna. Stor fladdermus, kan man notera, sågs endast på en lokal i Dalsland, men på nästan samtliga lokaler öster om Vänersborg, där det dessutom var mycket gott om dem. Vattenfladdermus sågs på en ovanligt stor andel av lokalerna

vilket sannolikt är en återspeglning av att Dalsland är sjörikt och att många av de platser som är rika på ädellövträd m.m. ligger i närheten av sjöarna. En ovanligt stor del av alla besökta lokaler har alltså legat vid en sjö.

Utanför inventeringen gjordes ett lite anmärkningsvärt fynd under 2006 i länet. Leislers fladdermus observerades jagande över Bildals park, Göteborgs kommun (JA, koordinater 6391100, 1269333) vid två tillfällen (2006-06-18 och 2006-07-10) under sommaren. Denna art har bara observerats i sydöstra Sverige, på ett inte särskilt stort antal platser tidigare, och fyndet är nytt för Västra Götaland och för västkusten. Många av de tidigare observationsplatserna är kustnära och arten har setts jaga över havsytan utanför Blekinge. Det vore intressant att se om den kan påträffas på fler ställen utefter kusten, till exempel i Bohuslän.

**Tabell 1:** Fysiska data m.m.

Lokalnr	Namn	Kommun	Datum	Tid	Temperatur	Nederbörd	Vind	Inventerare	Y-koordinat	X-koordinat
1	Baldersnäs	Bengtstorsfors	2006-07-14	22.00-23.34	18°	klart	svag	JA/OK	6543272	1297063
2	Håverud	Mellerud	2006-08-07	22.55-23.30	21°	mulet	stilla	JA	6527107	1303882
3	Upperud	Mellerud	2006-08-07	21.15-22.45	25°	nej	stilla	JA	6525661	1305278
4	Ränsliden	Mellerud	2006-08-12	21.15-22.50	17°	lätt	stilla	JA	6529014	1299345
5	Ryr	Mellerud	2006-08-09	21.15-23.00	18°	nej	stilla	JA	6525364	1308167
6	Köpmannebro	Mellerud	2006-08-09	23.10-23.45	18°	nej	stilla	JA	6522011	1309153
7	Skälleruds k:a	Mellerud	2006-08-07	23.38-23.57	21°	lätt	stilla	JA	6522521	1304682
8	Nol i Stuga, Anolfsbyn	Mellerud	2006-08-08	00.10-00.40	19°	mulet	stilla	JA	6521644	1302786
9	Källsviken, Dalskog	Mellerud	2006-08-12	23.07-23.50	17°	droppar	stilla	JA	6517392	1294408
10	Högsbyn	Mellerud	2006-08-12	23.55-00.11	18°	mulet	stilla	JA	6514753	1295947
11	Åsmule	Mellerud	2006-08-13	00.15-00.36	19°	lätt	stilla	JA	6510524	1295897
12	Östevatten, Gunnarsnäs	Mellerud	2006-08-10	00.00-00.25	18°	nej	stilla	JA	6514743	1302396
13	Åsnebyn	Mellerud	2006-08-10	00.30-01.30	18°	nej	stilla	JA	6512775	1302174
14	Dalaborg	Mellerud	2006-08-08	01.25-02.10	14°	nej	stilla	JA	6502287	1313924
15	Hult	Färgelanda	2006-07-15	00.25-00.45	10°	klart	stilla	OK	6514393	1286590
16	Svingån	Färgelanda	2006-07-15	00.50-01.05	12°	klart	stilla	OK	6510444	1283651
17	Stigens herr- gård	Färgelanda	2006-07-15	00.30-00.50	8°	klart	svag	JA	6500027	1282411
18	Assarebyn	Färgelanda	2006-07-15	01.00-01.15	7°	klart	svag	JA	6500507	1279772
19	Färgelanda k:a	Färgelanda	2006-07-15	01.20-01.55	8°	klart	svag	JA	6500777	1278163
20	Ödesborgs bruk	Färgelanda	2006-07-15	22.00-23.15	17°	nej	stilla	JA	6497618	1276873
21	Sundsbron	Färgelanda	2006-07-15	23.25-23.50	13°	nej	svag	JA	6493699	1277693
22	Torps k:a	Färgelanda	2006-07-16	00.05-01.15	15°	nej	svag	JA	6494599	1275464
23	Rådanefors	Färgelanda	2006-07-15	22.15-23.10	13°	klart	stilla	OK	6495419	1283971
24	Brälanda k:a	Vänersborg	2006-08-10	01.50-02.10	16°	nej	stilla	JA	6499048	1300736
25	Ekeskogen, Binäs	Vänersborg	2006-07-15	23.30-00.15	15°	klart	stilla	OK	6487091	1285920
26	Björundet	Vänersborg	2006-07-16	00.30-00.55	14°	klart	stilla	OK	6483602	1286340
27	Fredrikslund, Göta älvs inlopp	Vänersborg	2006-07-17	00.15-01.00	13°	klart	stilla	JA	6477154	1298367
28	Önafors	Vänersborg	2006-07-16	22.15-23.45	17°	klart	svag	OK	6475285	1298897
29	Skogen, Vargön	Vänersborg	2006-08-07	00.15-00.50	16°	klart	stilla	JA	6477344	1301216
30	Nygård	Vänersborg	2006-07-17	00.00-01.10	16°	klart	svag	OK	6472596	1299736
31	V:a Tunhem	Vänersborg	2006-07-16	21.40-23.55	18°	klart	stilla	JA	6469666	1300776
32	Vänersnäs k:a	Vänersborg	2006-08-06	21.00-23.15	22°	klart	stilla	JA	6479553	1310573
33	Vänersnäs herrgård	Vänersborg	2006-08-06	23.30-23.55	16°	klart	stilla	JA	6486721	1314272



**Tabell 2:** Förekomst av fladdermusarter på respektive lokal

Lo- kalnr	Namn	Obest. Myotis	Vat- ten	Damm	Frans	Mus- tasch/ Brandts	Pipistrell	Dvärg	Troll	Stor	Bar- bastell	Nor- disk	Grå- skimlig	Lång- örad	Antal arter
1	Baldernäs		X	X		X		X				X		X	6
2	Häverud		X												1
3	Uppered		X					X						X	3
4	Ränsliden														0
5	Ryr				X	X		X				X	X	X	6
6	Köpmannebro		X											X	2
7	Skälleruds ka													X	1
8	Nol i Stuga, Anolfsbyn	X						X				X			2
9	Källsviken, Dalskog		X					X				X			3
10	Högsbyn		X			X		X							3
11	Åsmule		X					X				X			3
12	Östevatten														0
13	Åsnebyn		X			X		X	X	X		X	X	X	8
14	Dalaborg		X												1
15	Hult											X			1
16	Svingån					X									1
17	Stigens herr- gård		X					X							2
18	Assarebyn											X			1
19	Färgelanda ka											X			1
20	Ödesborgs bruk		X									X			2
21	Sundsbron		X									X	X	X	4
22	Torps ka		X			X		X				X		X	5
23	Rådanefors		X									X		X	3
24	Brälanda ka							X				X		X	3
25	Ekeskogen, Binäs					X						X			2
26	Björundet		X					X				X			3
27	Fredrikslund, Göta älvs		X	X		X		X		X		X	X		7
28	Önafors		X					X		X		X	X		5
29	Skogen, Var- gön					X		X		X		X	X	X	6
30	Nygård					X		X				X	X		4
31	V:a Tunhem					X		X		X		X	X	X	6
32	Vänernäs ka	X						X		X		X		X	4
33	Vänernäs hergård		X			X		X		X		X		X	6
<b>Sum- ma</b>			<b>18</b>	<b>2</b>	<b>1</b>	<b>12</b>	<b>0</b>	<b>19</b>	<b>1</b>	<b>7</b>	<b>0</b>	<b>23</b>	<b>8</b>	<b>14</b>	<b>10</b>
%			<b>55</b>	<b>6</b>	<b>3</b>	<b>36</b>	<b>-</b>	<b>58</b>	<b>3</b>	<b>21</b>	<b>-</b>	<b>70</b>	<b>24</b>	<b>42</b>	
% 2005			28	-	10	38	3	62	-	13	-	85	18	46	
% 2004			28	-	8	42	-	53	-	39	-	92	25	33	
% 2003			35	-	8	44	-	50	-	12	3	97	3	41	

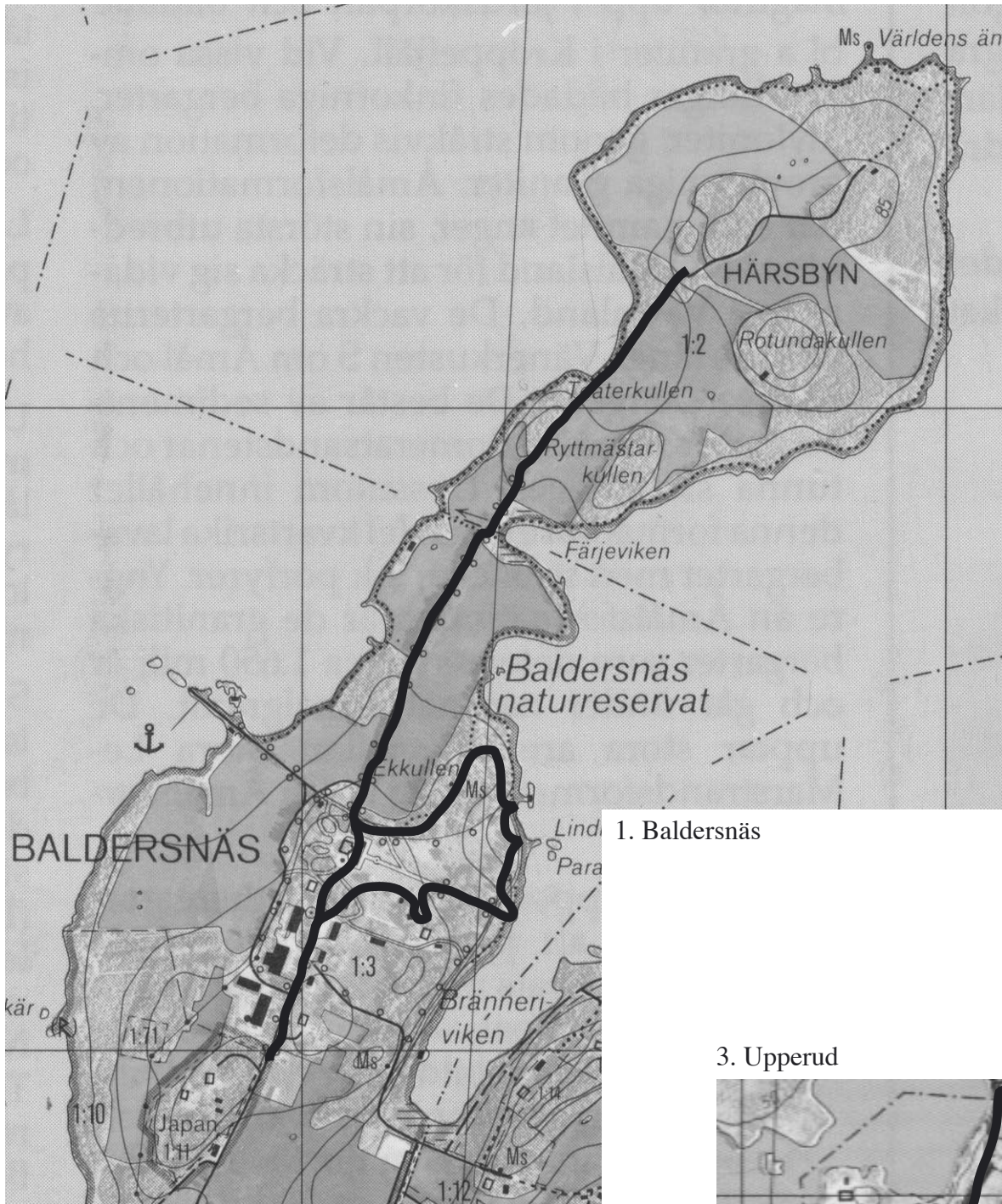
**Tabell 3: Lokalbeskrivningar**

Lokalnr	Namn	Beskrivning
1	Baldersnäs	Slott vid basen av en udde med stora betesmarker och ädellövrik park.
2	Håverud	Sluss- och akveduktmiljö i djup klyfta. Gammal industribebyggelse, broar och sjöar på två olika nivåer.
3	Upperud	Gammal bruks- och herrgårdsmiljö med slussar, sjöar och äldre träbebyggelse samt rikligt med ädellöv.
4	Ränsliden	Isolerad, mindre grupp gårdar utefter väg. Några betesmarker och ädellövträd, varav en del hamlade. Mellersta gården är kulturhistoriskt intressant.
5	Ryr	Halvö med botaniskt intressanta betesmarker. Några samlingar med bebyggelse. Ädellövrikt.
6	Köpmannebro	Samhälle och broar kring Dalslands kanals mynning i Väneren. Via gångbana utefter järnvägsvallen kan man nå några öar utanför.
7	Skälleruds k:a	Gammal träkyrka i sluttning ner mot sjö.
8	Nol i Stuga	Välbevarad gård i äldre stil. Omålade uthus och manbyggnad.
9	Källsviken, Dalskog	Gårdar kring näset mellan Kabbosjön och Teåkerssjön. Liten kraftstation.
10	Högsbyn	Mycket högt belägen by utefter grusväg i kanten av Kroppefjäll. I norra delen ligger en sjö.
11	Åsmule	By i sluttningen från Kroppefjäll ner mot Örsjön. Rikligt med bebyggelse, bland annat flera ganska stora ladugårdar.
12	Östevatten	Ensam, äldre gård och betesmark utefter Kolungen.
13	Åsnebyn	Uppvisningsgård. Mycket välbevarade, äldre byggnader, trädbevuxna betesmarker ner mot liten sjö. Kombinationen av betesmarker och byggnader gör miljön mycket värdefull
14	Dalaborg	Borgruin på udde i Väneren. Några ädellövträd i ett annars talldominerat landskap.
15	Hult	Mindre by strax nedanför Kroppefjälls västsida.
16	Svingån	Gårdar i ådalen strax norr om Högsäter.
17	Stigens herrgård	Liten herrgård i bruksmiljö intill sjö. Herrgården ligger på en brant kulle ovanför sjön.
18	Assarebyn	Hembygdsgård och lövbryn längs en väg strax öster om Färgelanda. I brynen finns några ihåliga och grova ädellövträd.
19	Färgelanda k:a	Kyrka med högväxta ädellövträd.
20	Ödesborgs bruk	Bruksmiljö intill å, med övergivna fabriksbalkar, disponentvillan med rikligt med ädellövträd i trädgården och
21	Sundsbron	Branter mot Ellenösjön där väg 172 går över på en hög bro. En båt- bad och rastplats.
22	Torps k:a	Liten kyrka på brant kulle ovanför fördämning och litet kraftverk. Ädelöv.
23	Rådanefors	Ädellövrik före detta bruksmiljö.
24	Brälanda k:a	Kyrka på liten kulle intill Dalbergså/Frändeforsån. Träden runt kyrkan bryter av mot det mycket öppna slättlandskapet runt om.
25	Ekeskogen, Binäs	Gård i närheten av Stora Hästefjorden. Igenväxta utmarker med en gångväg.
26	Björundet	Litet sund in till vik av Stora Hästefjorden. På omgivande sidor finns lite betesmark.
27	Göta älvs inlopp	En cykelväg går utefter stranden från Vänersborg mot Vargön. Här finns rikligt med ekar. Mängder av bryggor och uddar gör att man lätt kommer ut till vattnet.
28	Önafors	Herrgårdsmiljö nära Vargöns bruk. Betesmarker och närhet till älven och Lillån samt grova ädellövträd gör området intressant.
29	Skogen, Vargön	Lövskog med grova ädellövträd.
30	Nygård	Stor herrgård i Hunnebergs västsluttning. Flera gamla magasin m.fl. äldre byggnader.
31	V:a Tunhem	Mycket rik ädellövmiljö med ekjättar. Kyrka och äldre bebyggelse för obesuttna. Präsgård med trädgård och sprickdal upp till Hunnebergs platå.
32	Vänersnäs k:a	Kyrka och gårdar på sydsidan av Vänersnäs. I mot Väneren finns öppna åkermarker men runt gårdarna växer lövträd.
33	Vänersnäs herrgård	Herrgård längst ut på Vänersnäs. Ekskog med mycket grova träd och steniga, flacka stränder.



Undersökta lokaler i Mellerud, Färgelanda och Vänersborg 2006. Strax norr om kartans kant ligger Baldersnäs, lokal nr 1.

# Lokalkartor med rutter

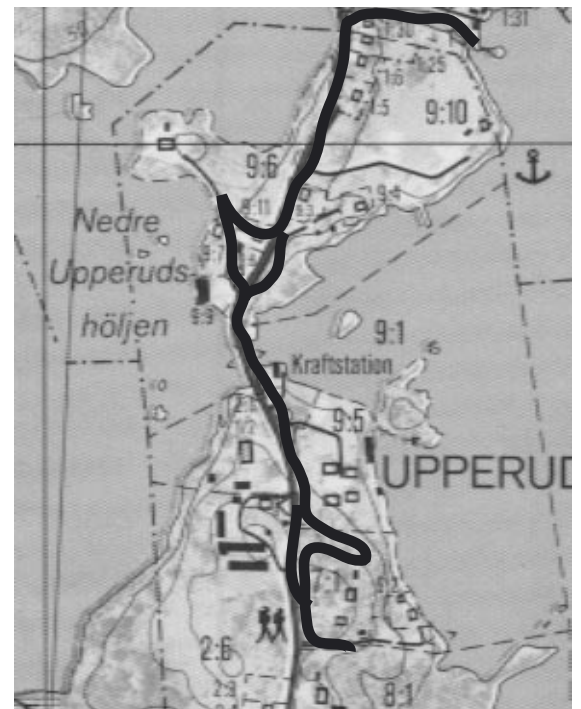


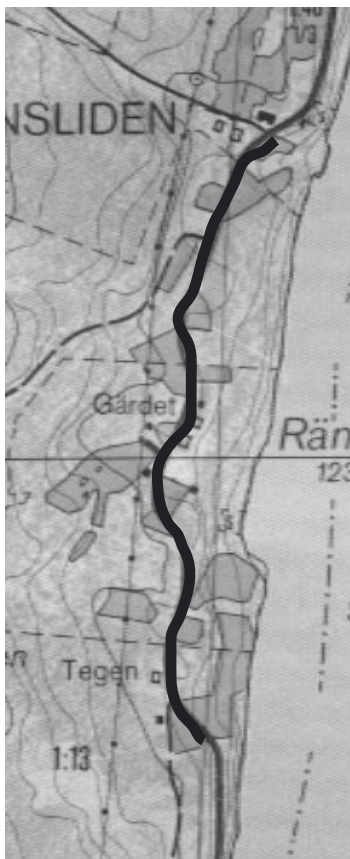
1. Baldersnäs

2. Håverud

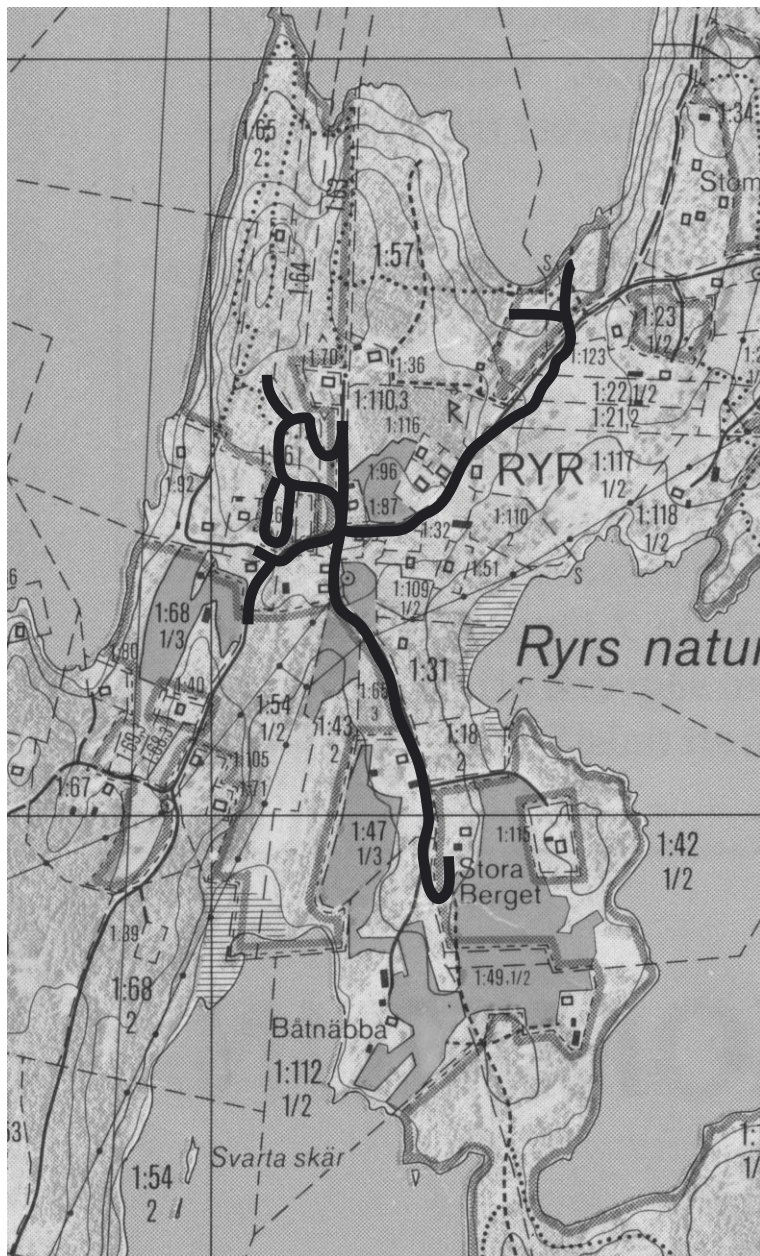


3. Upperud

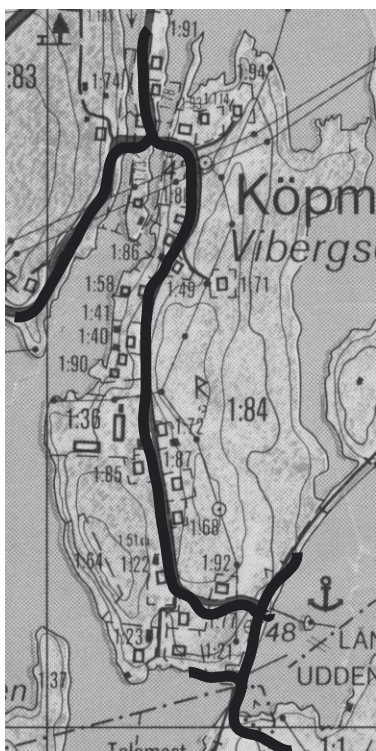




4. Ränsliden



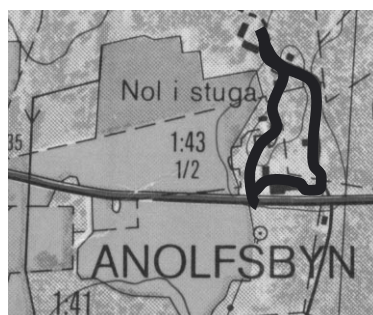
5. Ryr



6. Köpmannebro



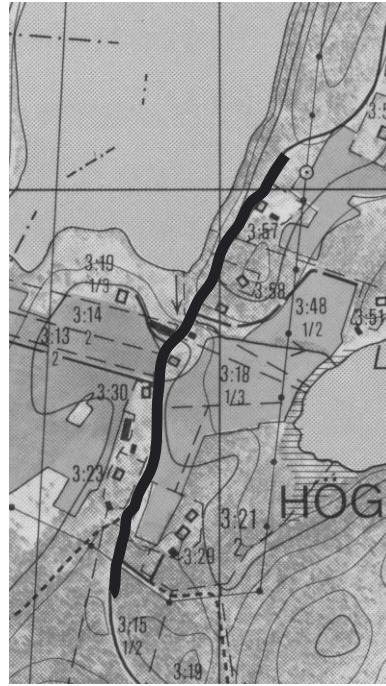
7. Skålleruds kyrka



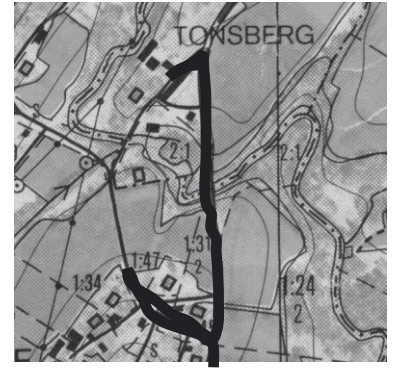
8. Nol i stuga,  
Anoflsbyn



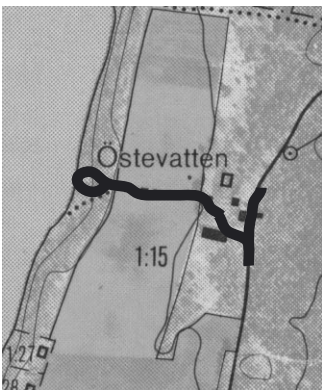
9. Källsviken, Dalskog



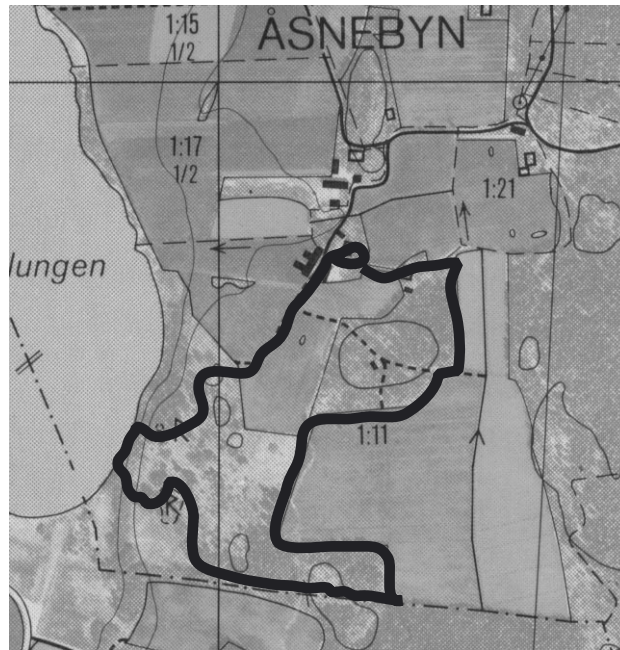
10. Högsbyn



11. Åsmule



12. Östevatten



13. Åsnebyn



14. Dalaborg



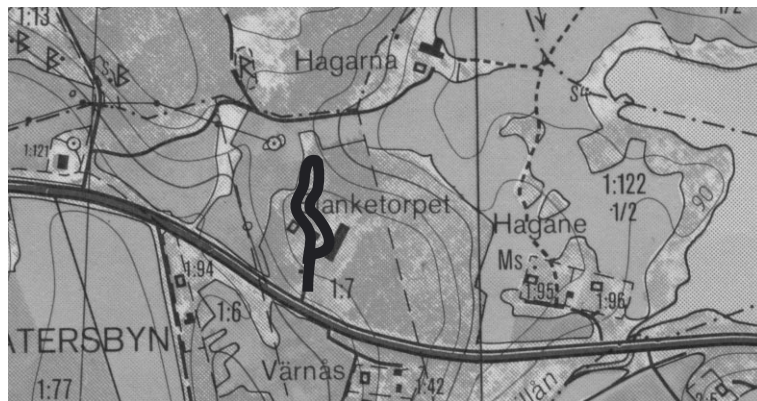
15. Hult



16. Svingån



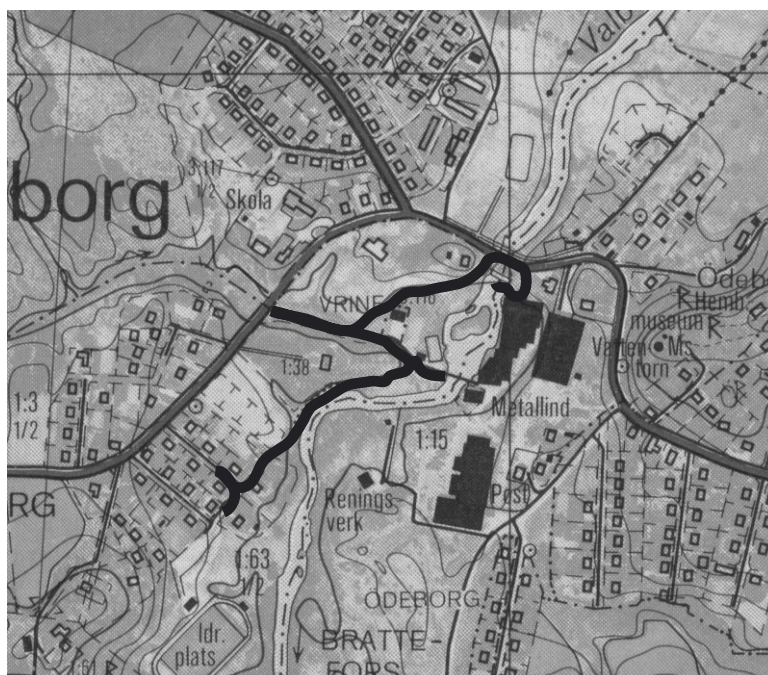
17. Stigens herrgård



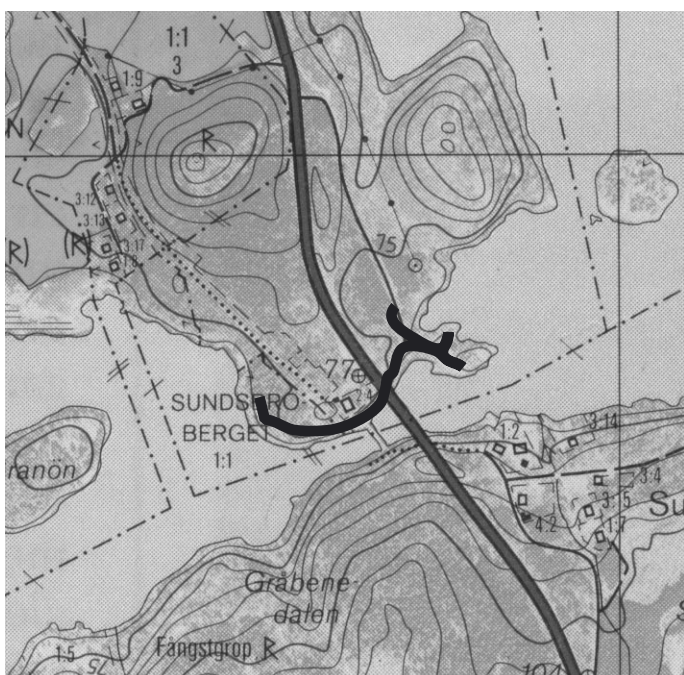
18. Assarebyn



19. Färgelanda kyrka



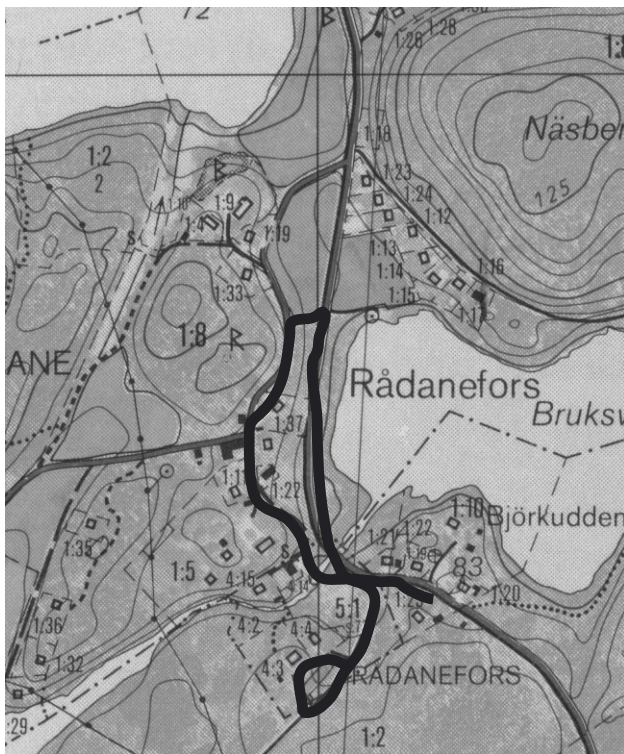
20. Ödeborgs bruk



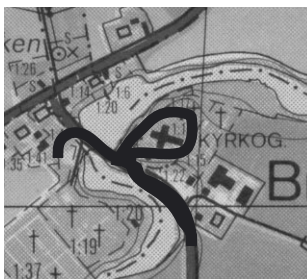
21. Sandsbron



22. Torps kyrka

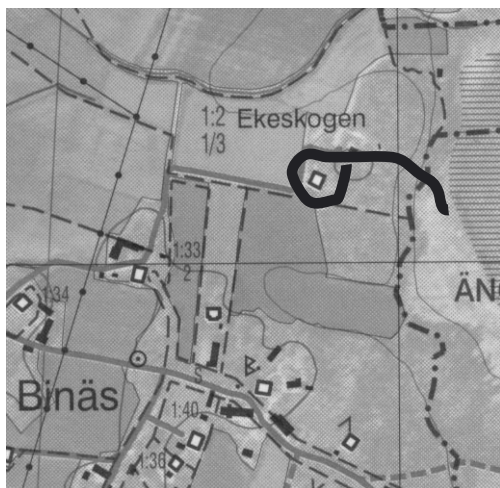
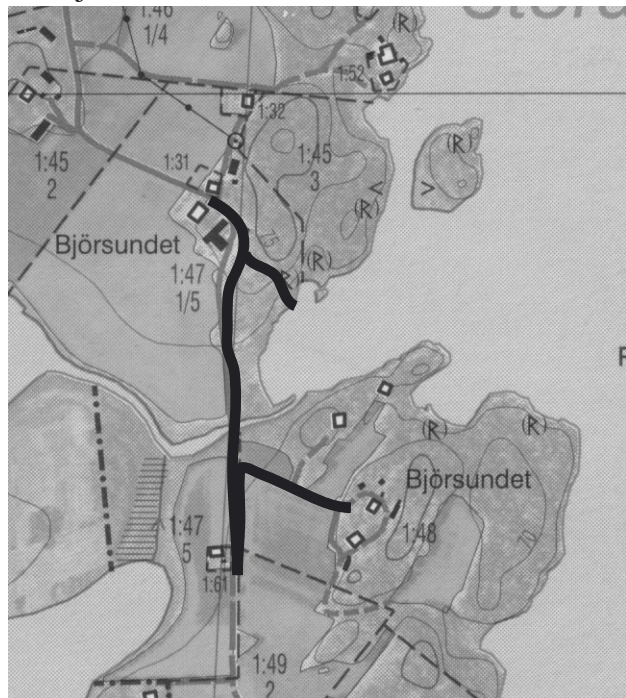


23. Rådanefors



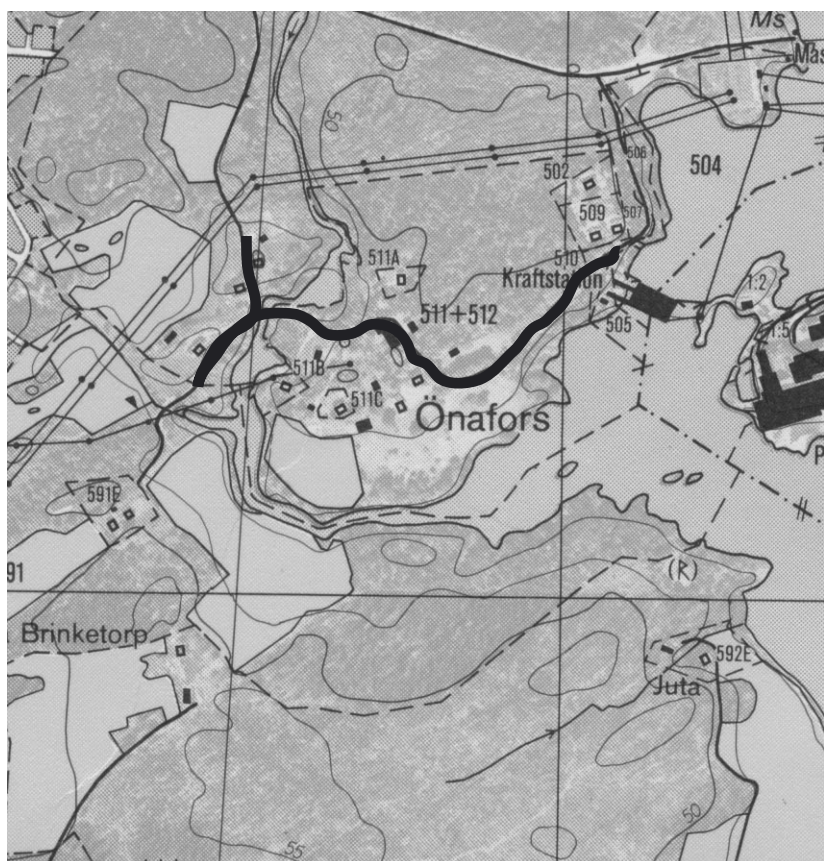
24. Brålanda kyrka

26. Björsundet



25. Ekeskogen, Binäs

28. Önafors

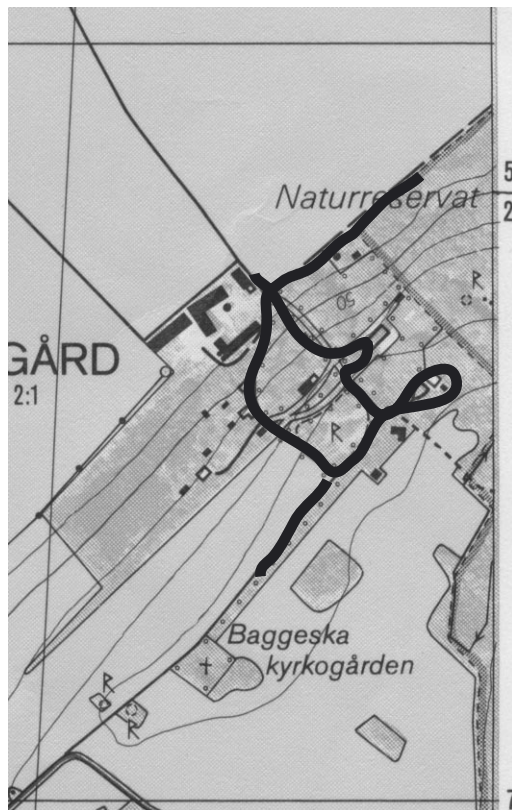


27. Fredrikslund, Göta älvs inlopp

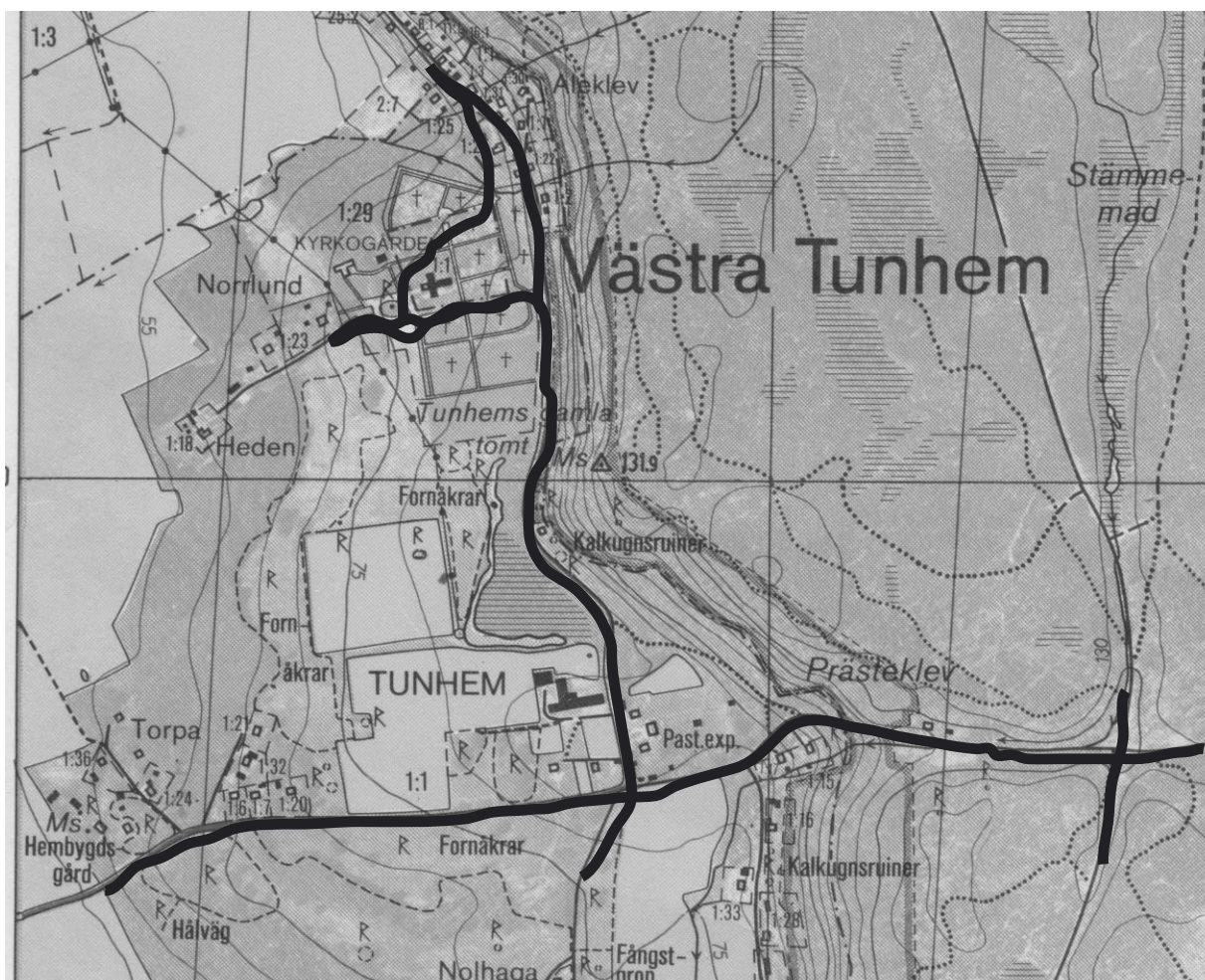




29. Skogen, Vargön



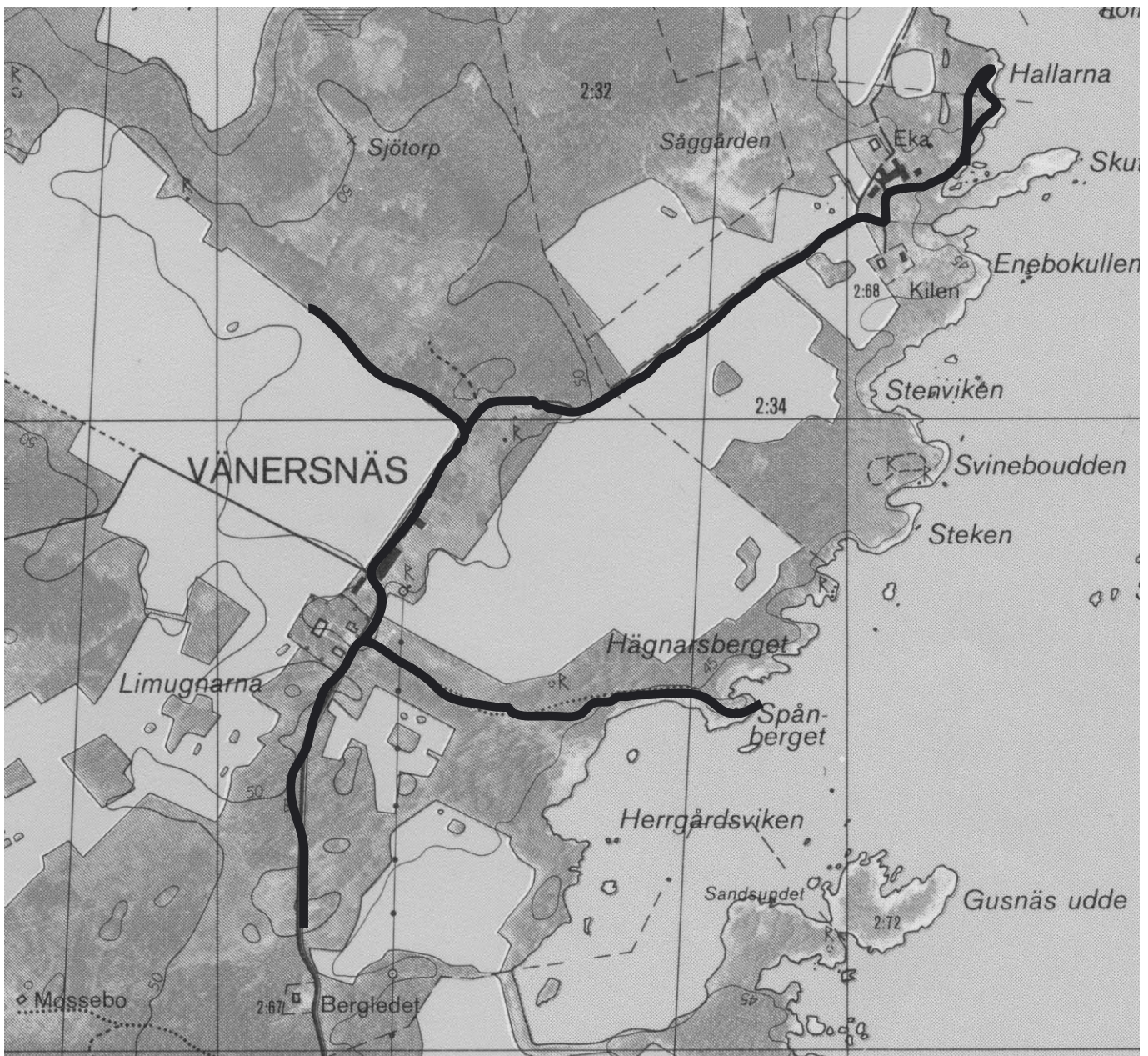
30. Nygård



31. Västra Tunhem



32. Vänersnäs kyrka



33. Vänersnäs





LÄNSSTYRELSEN  
VÄSTRA GÖTALANDS LÄN