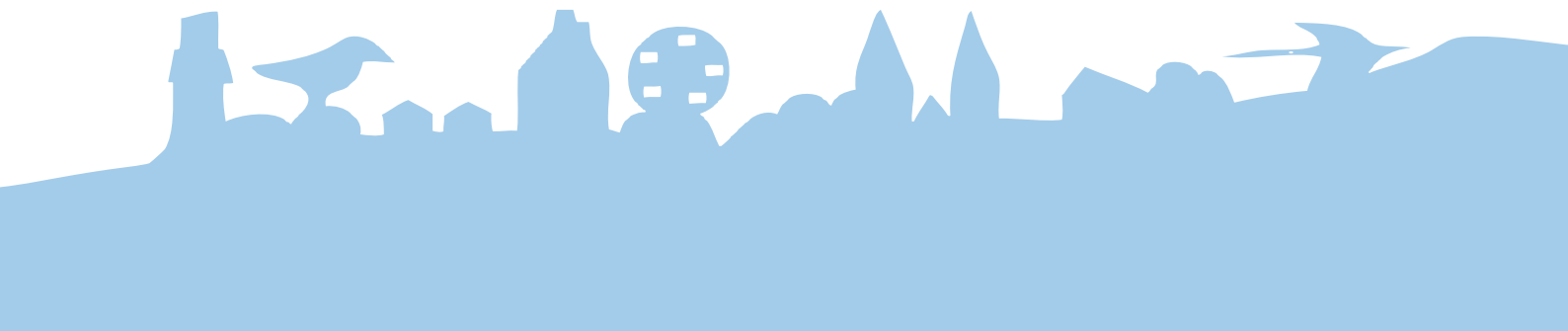




# Vår verksamhet 2007–2008

Länsstyrelsen i Västra Götalands län







# Vår verksamhet 2007 – 2008

## Länsstyrelsen i Västra Götalands län

Goda resultat 2007, nya möjligheter 2008 – <i>Landshövding Lars Bäckström</i> .....	2
Samhällsplanering kräver många kompetenser och helhetssyn .....	4
Ett helhetsgrepp på miljötillsynen .....	6
Samverkan för turism i kultur och natur .....	8
Ökade förutsättningar för en snabbare etablering av nyanlända .....	10
Bred samverkan och samordning i det förebyggande arbetet mot droger .....	12
På väg mot ”god vattenstatus” i länets alla vatten .....	14
Effektivare handläggning och bättre service med e-tjänster .....	16
Beredskap för att möta klimatförändringarna .....	18
Grogrund ska stödja kvinnors företagande på landsbygden .....	20
2007 blev ett framgångsrikt år – <i>Länsöverdirektör Göran Bengtsson</i> .....	22
Länsstyrelsen 2007 i siffror .....	24



# Goda resultat 2007, nya möjligheter 2008

Västra Götalands län och Länsstyrelsen fungerar väl. Det kunde jag snabbt konstatera när jag tillträdde min tjänst som landshövding i januari 2008. I den här skriften redovisar vi en del av vad vi arbetat med under 2007 och vad vi kommer att satsa på 2008.

Länsstyrelsen arbetar över vida fält bland annat som en välfärdsorganisatör och miljömyndighet. I "Vår verksamhet 2007–2008" redovisar vi några av våra viktigaste uppgifter och hur vi arbetar för att trygga rättssäkerhet, mångfald och hållbara helhetslösningar.

Länsstyrelsen är en kunskapskoncern, en myndighet med både generalister och specialister på de flesta samhällsområden. Vi genomför beslut från regering och riksdag eller ser till att de fullföljs så effektivt som möjligt av andra samhällsorgan och kommuner. Vi bevakar och tryggar likabehandling och rättssäkerhet för enskilda individer och företag.

Länsstyrelsen har sedan länge en rad viktiga samhällsuppgifter inte minst när det gäller planering, krisberedskap och samhällsskydd. Andra viktiga uppdrag är tillsynen kring socialtjänst, äldreomsorg, missbrukarvård, handikappomsorg, samt arbetet mot alkoholmissbruk och andra droger. Länsstyrelsen ansvarar också för en rad viktiga trafikfrågor bland annat trafiktillstånd och körkort. Här liksom på många andra områden håller vi på att effektivisera verksamheten genom införandet av elektroniska tjänster. Satsningar för service som gör att länsstyrelsens tjänster blir tillgängliga dygnet runt.

**Under senare år har regeringen** gett länsstyrelserna en rad nya uppgifter. Det rör sig bland annat om energiomställning och klimatfrågan. Till detta kommer länsvisa anpassningar och uppdateringar av miljömålen. Vi har ansvaret att ta fram åtgärdsprogram för att nå miljömålen. Till de nyare uppgifterna hör också en ökad fokusering på jämställdhet, mångfald och ansvaret att planera för nyanlända flyktingar.

Länsstyrelsen är vattenmyndighet och ansvarar för genomförandet av EU:s vattendirektiv, för att förbättra tillståndet i hav, sjöar och vattendrag. Ett viktigt inslag i detta arbete är genomförandet av aktionsplanen för havsmiljön som inleddes 2007 och fortsätter 2008.



*Foto: Anders Wejrot/BLR-fotograferna*

Vi har ansvaret att fördela EU-stöd till fiske, lantbruk och landsbygdsprogram. Under 2008 ska programmet för 2007–2013 ses över och vi kommer att verka för att länet får sin rättvisa del av de samlade resurserna. För vårt län är inte bara en viktig industriregion utan också ett av landets viktigaste län för jordbruk och livsmedelsproduktion.

**Landshövdingen och därmed Länsstyrelsen** ska rapportera om läget i länet och främja dess utveckling. Alla som läser denna skrift ser att det finns mycket bra att rapportera om och många goda initiativ att främja. Vi samarbetar

med andra myndigheter, regionfullmäktige, kommuner, företag, folkrörelser och enskilda. Vi vet att partnerskap gör arbetet effektivare för alla.

**Vår vrå av världen**, Västra Götalands län, är ett stort och väl fungerande län. Vi har goda möjligheter för framtiden, under 2008 ska vi ta tillvara ännu mer av våra möjligheter.

*Lars Bäckström  
Landshövding*

# Samhällsplanering kräver många kompetenser och helhetssyn

Människor och miljö, natur och kulturarv, mark och vatten. Allt har en plats i samhällsplaneringen.

– Samhällsplanering är komplext och det tvingar oss att utveckla vårt sätt att arbeta, säger Dick Hedman, chef för samhällsbyggnadsenheten.

I länets kommuner planeras bostäder, turistanläggningar, industriområden och annat som kräver att både mark- och vattenområden tas i anspråk. I attraktiva områden där förändringstrycket är hårt är risken särskilt stor att önskan om att utveckla kommer på kollisionskurs med viljan att bevara. Ofta påverkar planerna dessutom grannkommunerna på ett eller annat sätt. Samarbeta över kommungränserna är nödvändigt för att hitta bra lösningar.

Här har Länsstyrelsens roll som samordnare och rådgivare fått en allt större betydelse. Genom att hjälpa till med planerings- och kunskapsunderlag, vara en samtalspartner och medverka i sammanhang där ett regionalt perspektiv är viktigt, ökar förutsättningarna för att styra

mot en samhällsplanering som bygger på hållbara helhetslösningar.

– Det innebär också att Länsstyrelsens olika verksamhetsområden involveras på tvären – det är få frågor som vi inom samhälls-

byggnadsenheten arbetar med som endast rör vårt saksområde, konstaterar Dick Hedman.

**Sedan ett par år tillbaka** är Dick Hedman och samhällsbyggnadsenheten engagerad i ett samarbetsprojekt där de fem nordbohuslänska kommunerna Strömstad, Ta-

num, Munkedal, Sotenäs och Lysekil arbetar för att ta fram gemensamma planerings- och kunskapsunderlag för norra Bohusläns utveckling.

I projektet medverkar även nationella och regionala partners, där Naturvårdsverket, Nutek och Västra Götalandsregionen också är medfinansiärer. Projektet har fått namnet Integrerad kustzonsplanering och landsbygdsutveckling och ska vara klart till våren 2010.

Projektet är en fortsättning på arbetet med en kommunalpolitisk strategi för besöksnäringen som antogs i juni 2006. Kommunernas långsiktiga och stora utmaning är ”att främja tillväxt inom besöksnäringen utan att äventyra norra Bohusläns magiska/unika värden som är det kapital som besöksnäringen bygger på”.

– Det är ovanligt att kommuner arbetar tillsammans på det här sättet. Det finns mycket att vinna på samarbetet, både för kommunerna och för oss inom Länsstyrelsen, säger Dick Hedman.

**De frågor som kommunerna** ställer sig är till exempel på vilket sätt fritidshamnarna ska utvecklas. Behöver det finnas uppläggningsplatser för båtarna i anslutning till hamnarna eller kan de ligga längre in i landet? Ska verksamheter som industrier och verkstäder helst etableras längs E6? Hur kan området öster om E6 utvecklas? Vilka natur- och kulturmiljöer kan utvecklas ytterligare ur ett tillväxtperspektiv? Hur ser den samlade transportstrukturen ut i norra Bohuslän?

Svaren på dessa, och en mängd andra, frågor ska resultera i ett gemensamt planeringsunderlag, en strukturbild, över de fem kommunerna. Med hjälp av strukturbilden vill man koppla ihop regional utveckling, fysisk planering och miljöpolitik.

Dick Hedman,  
samhällsbyggnadsdirektör





*Strömstad är en av Bohusläns kommuner där trycket på att använda mark och vatten är stort. Länsstyrelsen deltar i ett samverkansprojekt där de fem nordbohuslänska kommunerna ska bitta gemensamma strategier för att få en hållbar utveckling.  
Foto: Lasse Fredriksson*

– Det här sättet att arbeta i kommunerna tvingar även oss inom Länsstyrelsen att utveckla vårt sätt att arbeta. Deras samlade grepp över en mängd utvecklingsfrågor gör att vi också måste arbeta mer med helheter, säger Dick Hedman.

Därför bildas en särskild kustgrupp inom Länsstyrelsen. I den ingår företrädare för alla inblandade enheter – samhällsbyggnad, naturvård, vattenvård, kulturmiljö, landsbygd, miljöskydd, skydd och säkerhet samt samordning/stab. Kustgruppens uppdrag är att utveckla ett samordnat agerande och stöd till kommunerna så att Länsstyrelsen ger ett samordnat budskap, oberoende av vilken enhet som kommunerna har kontakt med.

**Engagemanget i samarbetsprojektet** Integrerad kustzonsplanering och landsbygdsutveckling och inrättandet av kustgruppen ligger också väl i linje med uppdrag som

länsstyrelserna fått av regeringen. Senast den 31 oktober 2008 ska alla länsstyrelserna redovisa hur de avser att utveckla samordningen mellan det regionala tillväxtarbetet och den kommunala översiktsplaneringen.

Länsstyrelserna ska genom tidiga kontakter och samråd verka för att de nationella och regionala perspektiven får genomslag i kommunernas fysiska planering enligt plan- och bygglagen och att planeringen samordnas så att den främjar en hållbar utveckling i länet.

*Regleringsbrevet 2008*

# Ett helhetsgrepp på miljötillsynen

Helhetssyn på miljö- och hälsoarbetet och ett mer rationellt sätt att arbeta med uppföljningen av kommunernas tillsyn.

Det är de viktigaste resultaten av att länets veterinärer och miljöingenjörer gemensamt besöker kommunerna för att granska tillsynen enligt miljöbalken, djurskyddslagen och livsmedelslagen.

En av länsstyrelsens uppgifter är att följa upp, utvärdera och samordna kommunernas operativa tillsyn. Det är kommunernas inspektörer som har det operativa ansvaret och besöker livsmedelstillverkare, djurhållare, restauranger, vissa av länets industrier och andra verksamheter för att se om de håller sig inom lagens ramar.

Länsstyrelsens miljöskydds-enhet och veterinärenhet följer upp hur kommunerna sköter det arbetet genom att granska handlingar och besöka kommunerna. Fram till 2006 omfattade tillsynen kommunernas ansvar enligt miljöbalken och djurskyddslagen. Året efter tog länsstyrelserna över även Livsmedelsverkets tillsyn enligt livsmedelslagen.

– Nu kan vi ta ett helhetsgrepp på miljönämndernas hela verksamhet och titta på allt i ett sammanhang, något som även kommunerna uppskattar, säger Karin Lundborg, länsveterinär.



Karin Lundborg,  
länsveterinär



Lena Göransson-  
Modigh,  
miljöingenjör

**De första gemensamma** kommunbesöken i Västra Götalands län gjordes 2001. Det tog sex år att hinna igenom länets alla 49 kommuner.

– Det låter mycket, men det är en hel del förberedelser och efterarbete i samband med besöken, säger Lena Göransson-Modigh, som är länsmiljöingenjör.

Före ett besök samlas kommunens alla styrdokument in, man granskar delegationsordningar, tillsynsplaner och andra underlag. Dessutom granskas ett antal enskilda ärenden i förväg. Besöket i kommunen varar en hel dag då Länsstyrelsens och kommunens tjänstemän, och i vissa fall berörda politiker, gemensamt går igenom en mängd frågor. Det har framför allt handlat om kommunernas organisation, resurser, kompetens och planering av tillsynen.

Efter heldagen ställer Länsstyrelsen samman en rapport som kan innehålla både ris och ros. En tid senare hålls ett uppföljningsmöte på en halv dag. Då är det inte ovanligt att både kommunstyrelsens ordförande och kommunchefen deltar. Det de får höra är i många fall att kommunens resurser inte är tillräckliga för att inspektörerna ska kunna genomföra den tillsyn som kommunen är ålagd att göra.

– Tjänstemännen brukar känna att vi är ett stöd som kan påtala att det saknas resurser och att det görs inför de ytterst ansvariga, säger Karin Lundborg.

**Resursbristen är ett återkommande** tema vid Länsstyrelsens granskningar. Många kommuner, särskilt de små, kämpar dessutom med hög personalomsättning.

Länsstyrelsen påpekar brister i sina rapporter och kan begära att kommunen inom en viss tid ska inkomma med svar på hur bristen ska åtgärdas. Men det finns

egentligen inga sanktionsmöjligheter mot kommunen, om det inte handlar om mycket grava fel och brister.

Under 2008 planeras fyra besök – men de omfattar 11 kommuner. Det beror på att flera kommuner har hittat olika lösningar på att samarbeta kring just miljöfrågorna. Fyra kommuner i Dalsland (Bengtsfors, Dals Ed, Färgelanda och Mellerud) har gått samman och bildat Dalslands miljökontor. Miljö- och byggverksamheten i Töreboda, Gullspång och Mariestad har bildat ett gemensamt kontor med en gemensam nämnd. Lidköpings miljökontor samarbetar om tillsynen med Grästorp och Götene. Dessutom kommer Tjörns kommun att få besök.

– Vi kommer att ha fokus på hur samarbetet fungerar och på vilket sätt det påverkar tillsynen. Förhoppningsvis innebär det att kommunerna har större chans att få tag i och behålla duktiga inspektörer om fler kan jobba ihop och stötta varandra, säger Karin Lundborg.

**Under året kommer även** en del ärenden att granskas.

– Vi tänker särskilt titta på hur kommunerna handlägger ärenden kring ansökningar enligt miljöbalken om att få bygga vindkraftverk. Det är ju en högaktuell fråga

som hanteras av många kommuner, konstaterar Lena Göransson-Modigh.

Både Lena och Karin tycker att det bara är fördelar med de gemensamma besöken i kommunerna – det är fler ögon som granskar handlingar och fler öron som hör samma saker på mötena. För kommunerna innebär det ju också en förenkling att få ett samlat besök kring de aktuella lagstiftningarna istället för att få tre separata besök.

– Frågorna får också en annan dignitet när de tas upp i ett större sammanhang. Djurskydd och livsmedel är rätt små verksamheter i förhållande till miljöskyddet, men nu är de en del i en helhet, säger Karin Lundborg.

Djurskyddskontrollen ska bedrivas effektivt och likvärdigt i hela landet. En god djurhälsosituation, en fungerande veterinärsamverkan och ett gott djur- och smittskydd ska uppnås. Länsstyrelserna ska bidra till en effektiv och likvärdig livsmedelskontroll i hela landet.

*Regleringsbrevet 2008*



*Elisabeth Andersson driver Påverås gårdsmejeri utanför Falköping där hon själv sköter tillverkningen.  
Foto: Torleif Halvorsen*

# Samverkan för turism i kultur och natur

Mänskliga behov, kunskap och lärande, hållbarhet och kvalitet är de bärande idéerna när natur- och kulturturismen i Västra Götaland ska utvecklas.

Utgångspunkten är att kultur, natur, kulturarv och turism blir så mycket mer som helhet än om man betraktar varje del för sig.

Det framgår av det programförslag för natur- och kulturturism som Länsstyrelsen tillsammans med Västra Götalandsregionen arbetat fram under 2007. Programmet ska vara en gemensam plattform för det fortsatta arbetet. Det handlar bland annat om att slå vakt om värdefulla natur- och kulturmiljöer samtidigt som de ska kunna utvecklas som besöksmål. För att klara det måste samverkan fungera på bred front.

– Vi är rätt stolta över arbetssättet så här långt. Alla berörda – fem enheter inom Länsstyrelsen och regionens tre sekretariat – har deltagit i arbetet med programmet, säger Mikael Cullberg, utredare i länsledningen stab.

Dessutom har Västsvenska turistrådet varit med, liksom Västarvet, som är regionens kulturarvsförvaltning. Programförslaget har också skickats för synpunkter till en rad aktörer som kommuner, kommunalförbund, myndigheter, högskolor och organisationer.

I programmet betonas vikten av fortsatt samverkan mellan länets alla aktörer – både mellan sektorer och

på olika nivåer. Besöksnäringen är viktig i länet och har en stor potential när det gäller upplevelser, sysselsättning och försörjning. För många är ett jobb inom turistnäringen en ingång till arbetsmarknaden.

**Samverkan är också viktig** för att möta besökarnas behov. De allra flesta är intresserade av både natur och kultur. De vill äta gott och se spännande utställningar, cykla längs vackra vägar och besöka marknader.

Men några mer inventeringar och redovisningar av vad länet har att erbjuda behövs inte.

– Det finns redan bra beskrivningar – men det har varit för lite verkstad. Det handlar om att ta tag i frågor som att se till att skyltning blir bättre och att prata med Västtrafik om bussförbindelser och hållplatser, säger Mikael Cullberg.

Hållbart resande är en av grundbultarna i utvecklingen av besöksnäringen. Hur ska man kunna locka till sig fler besökare utan att belasta miljön med fler bilar? I den regionala landskapsstrategin för Vänerskärgården och Kinnekulle har transporterna varit en viktig del. Läckö slott är ett exempel på ett besöksmål dit väldigt många kommer med bil. Därför har till exempel turistbyråerna i området lyft fram hur man tar sig dit med kollektivtrafik, dels på sina webbplatser, dels genom att få personalen att ”tänka kollektivtrafik” när de informerar besökarna om hur de ska komma till besöksmålen.

**Den regionala landskapsstrategin** går hand i hand med förslaget till program för natur- och kulturturism. Det handlar om helhetssyn och samverkan vid planering och nyttjande av landskapet, att utveckla Kinnekulles och Vänerskärgårdens möjligheter som besöksmål, utan att äventyra de värden som finns i natur och kulturmiljö.

Jörel Holmberg,  
landskapsarkitekt



Mikael Cullberg,  
utredare



Länsstyrelsernas kulturmiljöarbete ska bedrivas i samverkan med övriga sakområden, särskilt sakområdena naturvård, miljöskydd, samhällsplanering, integration och lantbruk.

*Regleringsbrevet 2008*

– Vi arbetar med konkreta projekt, som att utveckla besöksmål på Kållandsö tillsammans med kommunen, de boende, verksamma och föreningar, säger Jörel Holmberg, landskapsarkitekt och projektledare på Länsstyrelsens naturvårdsenhet.

I dag är det många besökare på Läckö slott som också tar en tur till fiskeläget Spiken på Kållandsö. Men det finns mycket mer att göra och se i området. Fast då behövs till exempel bättre båttrafik ut i skärgården och fler badplatser och övernattningsmöjligheter. Redan nu planeras vandrings- och cykelleder på Kållandsö.

Ett annat konkret projekt är ett naturum för Vänerskärgården och Djurö nationalpark, placerat vid Läckö slott. Här ska det finnas utställningar, guider, möjlighet att boka båtar och boende, med mera. Om allt går i lås ska naturumet stå klart sommaren 2010.

– Det blir ett bra exempel på hur man kan arbeta med natur och kultur i ett sammanhang. Här finns naturen i skärgården och kulturarvet i form av slottet. Men ska vi locka ut besökarna på Kållandsö och ut i skärgården förutsätter det att det också finns besöksmål som kan ta emot dem, konstaterar Jörel Holmberg.

**Under 2008 ska idéer och förslag** i programmet för natur- och kulturturism konkretiseras, prioriteras och tidsätts i samarbete med alla berörda, i synnerhet kommunerna. Dessutom behöver kultursektorn – de fria konsterna – arbetas in i programmet. Det bör också lyfta fram folkhälsoaspekterna tydligare, liksom integration och jämställdhet.

– För nu måste det hända saker. Det finns pengar att söka för olika utvecklingsprojekt, både statliga och inom olika EU-program. Det gäller bara att se möjligheterna, säger Mikael Cullberg.



*Läckö slott är ett populärt besöksmål. Foto: Eva Bäcklund*



*Blommande promenadstig på Kinnekulle. Foto: Turistbyrån Lidköping  
Att cykla är ett hållbart sätt att turista. Foto: Bertil Karlén*



# Ökade förutsättningar för en snabbare etablering av nyanlända

God beredskap och kapacitet behövs i länet för en effektivare och snabbare etablering av nyanlända flyktingar.

För att uppnå detta krävs en ökad samverkan och samordning mellan myndigheter, kommuner, näringsliv och organisationer.

I juli 2007 fick länsstyrelserna nya uppdrag gällande etableringen av nyanlända personer, vilket innebär att länsstyrelserna har fått en ny och viktig roll. Uppdraget handlar om att skapa förutsättningar för en effektivare och snabbare etablering av nyanlända. Uppdraget innebär att länsstyrelserna ska:

- Verka för att det finns beredskap och kapacitet för mottagning av nyanlända i länet
- Överlägga med kommunerna om flyktingmottagning
- Medverka för lokal och regional samverkan i genomförandet av introduktionen
- Följa upp introduktionen och dess resultat i länet

Länsstyrelsen i Västra Götalands län har arbetat fram en styrmodell för att på olika sätt och med olika medel

möta de krav som ställs utifrån uppdraget. Styrmodellen bygger på att kommunikations- och beslutsvägarna ska vara flexibla och lätta från lokal till regional nivå och tvärtom.

– Genom styrmodellen vill

vi skapa förutsättningar för kommuner och andra samverkansparter att ge en god introduktion för nyanlända flyktingar, säger Talieh Ashjari, chef för integrations- och jämställdhetsenheten vid Länsstyrelsen.



Talieh Ashjari,  
mångfaldsdirektör

Länsstyrelsen har kontinuerlig kontakt med kommunerna, från flyktingsamordnare till kommunledning. Under 2007 har arbetet till stor del handlat om att överlägga om hur många nyanlända flyktingar som kan tas emot. Som resultat har 42 av länets 49 kommuner tecknat treåriga överenskommelser.

Dessutom erbjuder Länsstyrelsen stöd för utveckling av det lokala arbetet och vill främst vidga antalet aktörer i den lokala samverkan. För att få den regionala samverkan hanterbar har länet delats upp i fyra delregioner utifrån kommunalförbundens områden. I varje delregion kommer en arbetsgrupp för strategiska frågor att skapas under 2008.

**För övergripande regional samverkan** har ett partnerskap bildats. Partnerskapet består av viktiga samverkansaktörer som på ett eller annat sätt har betydelse för nyanländas etablering i samhället. I denna samverkan tas strategiska frågor upp, till exempel boende, utbildning, arbete och hälsa. Via partnerskapet kan frågorna lyftas muntligt eller skriftligt till regeringen och aktuellt departement.

De nyanlända ska ges möjlighet att bosätta sig där det finns arbete och utbildning. Därför kartlägger Länsstyrelsen, ihop med Migrationsverket, Arbetsförmedlingen och kommunerna, länets förutsättningar för arbete, bosättning och utbildning.

– Vi vill ge kommunerna de bästa verktygen som finns att tillgå i länet, i Sverige och internationellt. Tillammans med kommunerna följer vi upp introduktionen och dess resultat i länet, säger Talieh Ashjari.

Under 2008 kommer detta att ske genom dialogträffar, enkäter med mera, som främst inriktar sig på perspektiven arbete, utbildning, hälsa och barn.



*Länsstyrelsen var värd när länet fick kungligt besök den 15 november 2007. Kungaparet tog del av ett antal exempel på integrationsarbete som vänder sig till flyktingar och invandrare, bland annat Integrationskolan i Bergsjön. Foto: Björn Larsson Rosvall/Scanpix.*

– Vi vill genom tydlighet och konkret handling bidra till utveckling och inspirera redan väl fungerande verksamheter och även stödja integrering av nya förhållnings- och arbetssätt. Allt i samverkan med andra parter i länet. Detta sker genom vår webbsida, länskonferenser, workshops, dialogträffar, temadagar med mera, säger Talieh Ashjari.

**Den lokala kännedomen** och erfarenheten av att samordna och utveckla var regeringens skäl till att ge länsstyrelserna uppdraget. Dessutom finns det inom länsstyrelserna andra sakområden som har betydelse för kommunernas förmåga till exempelvis god beredskap och kapacitet.

– Bostadssituationen är ett sådant område där vi behöver samverka med samhällsbyggnadsenheten. Om integration och grön näring inom ramen av landsbygds-

Verksamheten ska bedrivas så att det finns god beredskap och kapacitet för mottagande av skyddsbehövande m.fl. som beviljats uppehållstillstånd samt utvecklad samverkan mellan kommuner och myndigheter i länet avseende boende, introduktion och snabb arbetsmarknadsanpassning.

*Regleringsbrevet 2008*

programmet har vi samarbete med landsbygdsenheten. Med socialenheten har vi diskuterat hur frågan om ensamkommande barn ska hanteras. Tillsammans med trafiknheten har vi producerat informationsmaterial på åtta olika språk om byte av utländska körkort, säger Talieh Ashjari.



## Bred samverkan och förebyggande arbetet

En tydligare roll som samordnare och bred samverkan i det förebyggande arbetet mot alkohol och droger. Det uppdraget har socialenheten vid Länsstyrelsen fått.

Konkret för 2008 handlar det om en kampanj för att störa langning av alkohol till ungdomar, få kommuner att anordna föräldrastödsprogram och fortsätta arbetet med ansvarsfull alkoholserving.

Socialenheten har länge arbetat med frågor som rör förebyggande arbete inom alkohol-, narkotika-, tobaks- och dopningsområdet. Förutom tillsyn har det handlat om utvecklingsfrågor, till exempel genom att bevilja utvecklingsmedel till kommuner som vill driva projekt inom området.

Men från och med 2008 har uppdraget förändrats. På central nivå har Folkhälsoinstitutet tagit över uppgifter från Alkoholkommittén och Mobilisering mot narkotika som båda har upphört. Länsstyrelsernas funktion som regional samordnare har blivit än mer betonad. Alla ska ha en länsamordnare för det förebyggande arbetet, storstadslänen har fått två tjänster vardera, som ska fungera som länkar mellan lokal, regional och nationell nivå.

– Vi har fått ett tydligt uppdrag att samordna arbetet med att genomföra de nationella alkohol- och narkotikakaplanerna, säger Lennart Rådenmark, en av länsamordnarna i Västra Götaland.

**Samverkan med länets kommuner** är förstås avgörande för att lyckas i det förebyggande arbetet. Men samverkan är

*Stortavlor och affischer sattes upp i Trollhättan och Vänersborg i anslutning till skolavslutningen 2007. En liknande kampanj ska äga rum i ett 15-tal kommuner i länet 2008.*

*Foto: Sara Gunnarsson*

# Samordning i det mot droger

bredare än så. Västra Götalandsregionen, polisen, tullen, vägverket, kommunalförbunden, högskolorna och frivilligorganisationerna finns också med.

Lagom till skolavslutningen drar kampanjen Störa langningen igång. Ett 15-tal av länets kommuner medverkar och här är just polisen en viktig part. Under två veckor tapetseras lyktstolpar och bussar med affischer som ska få framför allt vuxna att tänka till. Hur får mina tonåringar tag i alkohol...? På affischerna finns en uppmaning att tipsa polisen. I första hand handlar det om att komma åt illegal försäljning av billig alkohol som köpts in på andra sidan gränsen.

Kampanjen, som initierades av Alkoholkommittén, har prövats i ett tiotal kommuner i landet, bland annat Vänersborg och Trollhättan, och fått stor uppmärksamhet.

– Utvärderingar visar att över 80 procent har sett affischerna och att polisen har fått in fler tips än vanligt, säger Lennart Rådenmark.

**Ett annat sätt att ge föräldrar** redskap att hantera frågor kring alkohol och droger är olika föräldrastödsprogram som många kommuner erbjuder.

– De bygger på kunskap om risk- och skyddsfaktorer i barns och ungdomars liv, där vi vet att föräldrarna är den viktigaste skyddsfaktorn, säger Lennart Rådenmark.

En del kommuner har fått utvecklingsmedel för att driva projekt med olika slags föräldrastödsprogram och intresset är stort, både från föräldrar och kommuner. ÖPP, Örebro preventionsprogram, är en metod där man exempelvis på föräldramöten i högstadiet pratar om alkohol och försöker få föräldrarna att behålla sin restriktiva

hållning till sina barns alkoholkonsumtion under hela tonåren. Komet och Cope är andra metoder som vänder sig till föräldrar med lite yngre barn. De bygger på ett antal träffar där föräldrar under handledning diskuterar sin föräldraroll. Grundbulten i de programmen är att förstärka positiv uppmärksamhet och undvika att fastna i destruktiva mönster.

**Ansvarsfull alkoholservice** är ett tredje ben i det förebyggande arbetet. Syftet är att minska våld och skador på och i anslutning till restauranger. Här involveras såväl krögare som restaurangpersonal, polis, ordningsvakter, kommunernas tillståndsmyndigheter och tillsyn samt kommunernas tillstånds- och tillsynsenheter. I arbetet ingår också att bekämpa narkotika på krogen. Under 2008 kommer ett prioriterat område att vara ansvarsfull alkoholservice i studentmiljöer.



Lennart Rådenmark,  
länsamordnare

Länsstyrelserna ska verka för att metoden Ansvarsfull Alkoholservice eller annan likvärdig evidensbaserad metod sprids i kommunerna i respektive län så att arbetet ska kunna ingå i kommunernas ordinarie arbete.

Regleringsbrevet 2008

# På väg mot ”god vattenstatus” i länets alla vatten

Länets alla sjöar, vattendrag och kustområden är nu bedömda utifrån hur ekosystemet fungerar. Under 2008 ska resultatet diskuteras med vattenråden och andra som bor och verkar inom respektive område.

– Det är spännande att få igång ett gemensamt engagemang för vattenvårdsfrågorna, säger Björn Sjöberg, chef för Länsstyrelsens vattenvårdsenhet.

Kartläggningen omfattar inte bara Västra Götalands län, utan hela Västerhavets vattendistrikt och har gjorts i samarbete med de nio län som helt eller delvis ingår i distriktet (se faktaruta). Information om alla cirka 4 000 så kallade vattenförekomster, det vill säga sjöar, vattendrag, grundvattentäkter och kustvatten, i distriktet har samlats in och analyserats.

Varje vattenförekomst har fått ett utlåtande på en femgradig skala från blått, som är bra status, till rött, som är dålig. Med det som underlag görs en bedömning av hur vattenmiljön kan förändras fram till

2015 och ett förslag till åtgärdsprogram tas fram. Syftet är att nå målet ”god vattenstatus” i alla vatten senast 2015.

**Men först ska alltså bedömningarna** diskuteras i vattenråden, en samverkansgrupp med alla som berörs inom ett vattenområde. I de områden där det inte finns något vattenråd bjuds berörda intressenter av olika slag in. I distriktet finns 12 formellt bildade vattenråd och några till är på gång. Vattenrådets ledamöter kan vara såväl kommunalråd som enskilda lantbrukare.

– Engagemanget kring vattenvården är stort. I vissa kommuner har man bildat vattengrupper och LRF har utbildat särskilda ”å-män”, säger Björn Sjöberg.

Kartläggningen visar att många vattendrag och sjöar i distriktet är försurade. Känsliga kuststräckor är övergödda och en del fysiska förändringar som dammbyggen och omgrävda vattendrag påverkar också miljön.

– Försurningen tar lång tid att åtgärda, medan en instängd och nästan död havsvik snart kan återställas om passagen till havet återställs, säger Björn Sjöberg.

Men det finns också nya problem att ta hänsyn till. Växtgifter och läkemedelsrester påverkar vattenmiljön, liksom klimatförändringarna. Här är det främst ökad nederbörd som påverkar vattenkvalitet och strandlinjer.

**När förslaget till åtgärdsprogram** är klart skickas det ut på samråd under våren 2009. Därefter ska en förvaltningsplan tas fram, åtgärder vidtas och så börjar arbetet om med att analysera tillståndet, göra bedömningar och åtgärdsprogram. Tanken är att det ska ske i sexårscykler.

– Fortfarande finns det en del som är oklart, till exempel hur normerna för godkänd vattenstatus ska se ut och hur åtgärderna ska finansieras, säger Björn Sjöberg.

En viktig del i EU:s vattendirektiv är att det ska finnas ett helhetsperspektiv på vattenförvaltningen. Det är inte bara en miljöfråga utan handlar också om jordbruk, fiske, energi, transporter, turism etc. Här har förstas vattenråden en viktig roll, men det krävs också att arbetet sker i samverkan mellan och inom myndigheter, kommuner, organisationer och näringsliv, både lokalt, regionalt och nationellt.

– I de fem distrikten arbetar vi tätt tillsammans och har gemensamma arbetsgrupper som hanterar olika frå-



Björn Sjöberg,  
vattenvårdsdirektör



Alla vattendrag i länet har statusklassificerats. Här är det Viskans avrinningsområde som bedöms av Viskans vattenvårdsförbund. Till höger en bild från Storån. Foto: Anna Ek

Länsstyrelserna ska särskilt verka för att arbetet med vattenrelaterade miljökvalitetsmål, havsmiljöarbetet, miljöövervakningen och arbetet enligt förordningen om förvaltning av kvaliteten på vattenmiljön samordnas och så långt som möjligt sker på ett integrerat sätt.

*Regleringsbrevet 2008*

gor. Det finns även ett utvecklat europeiskt samarbete, säger Björn Sjöberg och påpekar att i södra Europa har vattenfrågorna legat högt på dagordningen länge. Många länder, till exempel Spanien, Frankrike och Holland, har stora problem med vattenförsörjning och vattenkvalitet.

Jämfört med de länderna har Sverige förhållandevis god tillgång på vatten av god kvalitet. Naturliga förutsättningar och lågt befolkningstryck spelar roll, liksom att miljöarbetet har pågått sedan 1970-talet.

– Men insatser behövs på flera områden och det innebär också att vi behöver skapa fastare samarbetsformer inom Länsstyrelsen. Vattenråden kan till exempel vara en tillgång för många fler, säger Björn Sjöberg.



## OM VATTENMYNDIGHETEN

Vattenmyndigheten är en del i Sveriges införande av EU:s ramdirektiv för vatten som handlar om gemensam vattenförvaltning. Landet har delats in i fem vattendistrikt och en länsstyrelse i varje distrikt har utsetts till vattenmyndighet. Vattenmyndigheten ansvarar för förvaltningen av kvaliteten på vattenmiljön inom sitt distrikt.

Sedan 2005 är Länsstyrelsen i Västra Götalands län vattenmyndighet för Västerhavets vattendistrikt. Västerhavetsdistriktet omfattar hela det område som avvattnas ut i Västerhavet, det vill säga från åarna i norra Skåne till Göta älvs källflöden i Härjedalen och Norge. Helt eller delvis inom distriktet finns 9 län och 112 kommuner samt ett trettiotal vattenvårdsförbund.

# Effektivare handläggning och bättre service med e-tjänster

Sakta men säkert byggs länsstyrelsernas e-tjänster upp. Nu kan till exempel anmälan om ändringar i stiftelseregister och ansökningar om körkortstillstånd skötas via internet. Och mer är på gång.

E-tjänster är en elektronisk självbetjäning där allmänheten kan använda internet för vissa tjänster. Tillgängligheten till tjänsterna ökar givetvis när man kan sitta uppkopplad och när som helst på dygnet fylla i sina ansökningar direkt på datorn. På sikt ska e-tjänsterna också underlätta och effektivisera länsstyrelsernas handläggning.

Länsstyrelsen i Västra Götalands län fick 2005 i uppdrag av regeringen att samordna den länsstyrelsegemensamma utvecklingen av e-tjänster inom fyra områden – stiftelser, körkort, yrkestrafik och väktare.

Sommaren 2007 kunde den första e-tjänsten delvis tas i bruk – eStiftelse. Här kan nu registrerade stiftelser lämna årsredovisningar och revisionsberättelser, anmäla ändrade uppgifter, med mera.

Varje stiftelse måste anmäla en eller flera registrertecknare för att kunna använda e-tjänsten. I februari 2008 hade närmare 130 stiftelser i Västra Götalands län anmält registrertecknare.

– Vi hoppas kunna utveckla tjänsten så att förvaltare som har hand om många stiftelser ska kunna sända in

alla ”sina” stiftelsers årsredovisningar och revisionsberättelser på en gång. I dag måste varje stiftelses registrertecknare sända in handlingarna var för sig, säger Lewi Djerf vid Länsstyrelsens rättsenhet.

**I slutet av februari 2008** lanserades eKörkort. Här kan de som ska ta körkort eller handleda vid privat övningskörning ansöka om tillstånd. Trafikskolor och optiker som ska signera och skicka in utbildningsintyg och synintyg kan också göra det via eKörkort. Denna e-tjänst når man både via Länsstyrelsens webbplats och Körkortsportalen som länsstyrelserna och Vägverket har gemensamt.

– Nu väntar vi på att e-betalning ska komma i bruk, vilket skulle underlätta mycket, säger Maria Lundberg Ohlsson vid Länsstyrelsens trafiksenhet.

Yrkestrafikens e-tjänster lanseras under våren 2008, liksom eVäktare för bevakningsföretagen. Verksamma inom yrkestrafiken kan till exempel ansöka om trafik tillstånd och anmäla fordon. Bevakningsföretagen ska bland annat kunna ansöka om godkännande av personal.

**Utvecklingen av e-tjänsterna** har inneburit att länsstyrelserna arbetat med sex parallella IT-projekt. Dels de fyra verksamheterna, dels de två tekniska plattformarna – en för den interna handläggningen och en för den publika delen. Arbetet har letts av Sten-Åke Gustafsson, planeringschef på Länsstyrelsen i Västra Götalands län.

– En viktig del i e-tjänsterna är att vi nu kan hämta in uppgifter från

Lewi Djerf,  
stiftelseexpert



Sten-Åke Gustafsson,  
planeringschef



Maria Lundberg-  
Ohlsson,  
länsjurist





*Våren 2008 lanseras e-tjänster för bevakningsföretag som bland annat innebär att företagen kan ansöka om godkännande av personal via internet. Foto: Karin Mönefors*

andra myndigheter, som Skatteverket, Vägverket, Kronofogdemyndigheten och Bolagsverket. Det innebär att handläggarna kan få kompletta underlag från början och slipper lägga massa tid på att jaga uppgifter, säger Sten-Åke Gustafsson.

Utvecklingen av systemen och tjänsterna har pågått under ett par år. Personal har utbildats och tjänsterna har testats om och om igen för att vara stabila och trygga när de väl blir publika. Med all säkerhet kommer de också att förändras och förbättras allt efter som användarna, både externa och interna, ställer nya krav och visar på andra behov.

– Men det är kul och spännande att se att vi kan modernisera oss och använda tekniken för att kunderna ska få bättre service, säger Sten-Åke Gustafsson.

Utvecklingen av e-förvaltningen ska fortsätta. Under 2008 ska tidigare utvecklade e-tjänster konsolideras samtidigt som utvecklingen av nya tjänster påbörjas.

*Regleringsbrevet 2008*

# Beredskap för att möta effekterna av klimatförändringarna

När det väl gäller fungerar rutiner och samarbete. Alla gör sitt bästa för att lösa en besvärlig situation. Det visar Länsstyrelsens rapport om konsekvenserna av raset vid Småröd på E6:an i norra Bohuslän.

En händelse som även aktualiserar behovet av en nationell fond för stöd till drabbade privatpersoner och företag.

När raset inträffade på kvällen den 20 december 2006 gick larmet också till Länsstyrelsens enhet för skydd och säkerhet. En samverkansperson skickades genast till räddningsledningens stab i Uddevalla. Samma kväll fick regeringskansliet en första rapport och man kunde konstatera att personskadorna var förhållandevis lindriga – men att effekterna på samhällets funktioner kunde bli långvariga. Både vägen och järnvägen förbi Småröd var förstörda. Något som påverkade privatpersoner, näringsliv och transporter både i Sverige och Norge

**Men knappt två månader** senare, den 15 februari 2007, kunde trafiken åter rulla på E6:an. En dryg vecka efter det kunde Bohusbanan återinrigas. De första farhågorna om att det skulle ta upp till ett halvår innan väg och järnväg kunde användas igen kom på skam med god marginal.

– Samarbetet mellan Vägverket, Banverket och Länsstyrelsen fungerade alldeles utmärkt. Planarbetet löpte

parallellt med byggarbetet, markägaren släppte till mark – alla ställde upp när det behövdes, säger Rolf Hammarling, utredare vid Länsstyrelsens samordningsenhet.

Att anläggningsmaskiner och personal redan fanns på plats vid bygget av den nya motorvägen hjälpte förstås till. Efter helgerna var återställningsarbetet i full gång.

Raset vid Småröd var förstås en fruktansvärd händelse för de människor som drabbades direkt. Men ur ett myndighetsperspektiv var den ett skolexempel på hur smidigt det kan gå att återställa viktiga samhälleliga funktioner om alla drar åt samma håll.

– I vårt löpande arbete ingår att skapa nätverk och aktivt samordna det som måste göras. Det ökar vår förmåga att ha beredskap och lösa kriser, säger Lennart Olofsson, chef för Länsstyrelsens enhet för skydd och säkerhet.

**Det var många år sedan** som kris och beredskap var liktydigt med att vara förberedd för ett eventuellt krig i Sverige. De senaste åren har det allt mer kommit att handla om väderrelaterade händelser och konsekvenserna av dessa. Höga vattenstånd i samband med stormar och häftiga regn är det vi sett mest av hittills. Vägar och järnvägar undermineras, källare blir vattenfyllda, åkermark översvämmas, risken för skred ökar och byggnader skadas.

– Det innebär att vi till exempel gemensamt måste hantera planärenden så att områden som på sikt riskerar att översvämmas eller där det är skredrisk inte blir byggda, säger Lennart Olofsson.

I sitt yttrande över Klimat- och sårbarhetsutredningens slutbetänkande\* påpekar Länsstyrelsen att anpassning till klimatförändringen även handlar om frågor

\* Sverige inför klimatförändringarna – hot och möjligheter (SOU 2007:60)

Rolf Hammarling,  
utredare



Lennart Olofsson,  
säkerhetsdirektör



kring havsmiljö, vattenförsörjning, fiske, djurskydd, kulturmiljö och biologisk mångfald. Därför ska enheten för skydd och säkerhet under 2008, i samverkan med berörda enheter, analysera och redovisa vilka krav anpassningen till framtida klimatförändringar kan komma att ställa på Länsstyrelsens roll, organisation och arbetsformer.

– Vi ser också att det behövs förändringar i lagstiftningen. I krislägen kan vi snabbt behöva göra tillfälliga avsteg från vattendomar och detaljplaner, men det är praktiskt taget omöjligt i dag. Vi har ett samarbete mellan de sju länen i södra Sverige för att försöka få ett gemensamt förhållningssätt i de här frågorna, säger Lennart Olofsson.

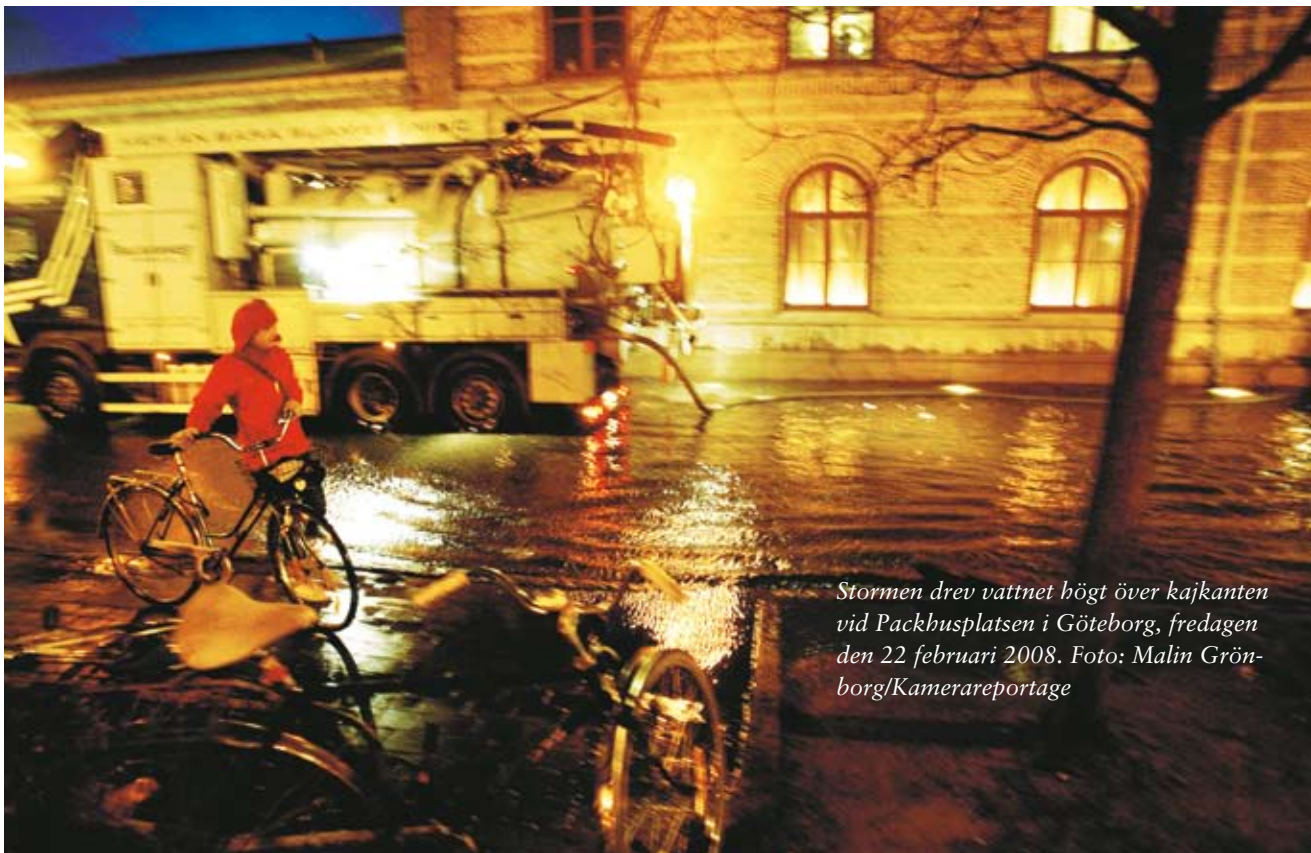
**Frågan om en nationell fond** för ersättning till enskilda och företag som drabbas av naturolyckor och andra extraordinära händelser aktualiserades också av raset i Smårod. Frågan var uppe redan vid de stora översvämningarna runt Vänern 2000 och lär inte bli mindre aktuell framöver.

Vänern har en särställning i arbetet med att möta klimatförändringarna. Här finns många intressenter – kommunerna runt Vänern och längs Göta älv, kraftföretag, Sjöfartsverket, rederier, vattenverk, industrier och lantbrukare. På sikt måste Vänern kunna tappas på mer vatten än vad Göta älv klarar av att transportera. En tunnel eller kanal till Västerhavet finns på förslag, men måste utredas mycket noggrant, påpekar Länsstyrelsen.

– Men vi kan också se Vänerns avvattning som ett sätt att långsiktigt trygga vattenförsörjningen i Västsverige. I dag har i stort sett alla kustkommuner problem med vattenförsörjningen, säger Lennart Olofsson.

Målet är att minska risken för och konsekvenserna av allvarliga störningar, kriser samt olyckor. Skulle en sådan händelse inträffa ska kvinnors, mäns och barns liv, personliga säkerhet och hälsa tryggas samt skador på egendom eller i miljö hindras eller begränsas.

*Regleringsbrevet 2008*



*Stormen drev vattnet högt över kajkanten vid Packhusplatsen i Göteborg, fredagen den 22 februari 2008. Foto: Malin Grönborg/Kamerareportage*

# Grogrund ska stödja kvinnors företagande på landsbygden

Idéerna finns där, ligger och gror hos kvinnorna på landsbygden. Men de kan behöva bättre jordmån och näring för att komma igång och växa.

Förhoppningsvis kan Projekt Grogrund bli den injektion som får kvinnors företagande på landsbygden att ta fart.

Under 2007 godkände EU-kommissionen regeringens förslag till ett nytt landsbygdsprogram. Det ligger till grund för hur svenska myndigheter ska arbeta för landsbygdens utveckling. En nyhet i det nya programmet är att alla landsbygdsföretag kan söka stöd, inte bara jordbruksföretag.

Ett av målen i landsbygdsprogrammet är att ”utveckla ett diversifierat landsbygdsföretagande och därigenom förbättra möjligheterna att leva och arbeta på landsbygden”. Länsstyrelsen i Västra Götalands län har

utarbetat en genomförandestrategi för landsbygdsprogrammet som har ett särskilt fokus på kvinnors möjligheter på landsbygden.

Det fick lands-

bygdsenheten på Länsstyrelsen att starta projektet Grogrund som ska stimulera kvinnors företagande på landsbygden.

– Jag är övertygad om att det finns massor av idéer som kan bli verklighet, bara kvinnorna får stöd på olika sätt, säger Jeanette Bäfverfeldt, processledare för projekt Grogrund.



Jeanette Bäfverfeldt,  
projektledare

**Utmaningen består bland annat** i att vända blicken till de sektorer som expanderar och där kvinnor väljer att etablera sig som företagare, till exempel inom småskalig livsmedelsförädling, vård och omsorg, kultur, turism, hästnäring och design. De stödssystem som finns för företagare i länet har i hög grad riktats till traditionellt ”manliga” branscher. Det behövs ett ”nytt tänk” hos alla som arbetar med landsbygdsstöd inom både Länsstyrelsen, LRF och många andra aktörer, menar Jeanette Bäfverfeldt. Om kvinnor hör av sig för att de vill starta företag utanför de traditionella branscherna ska det finnas beredskap för att ta emot dem.

– Ungefär 70 procent av allt stöd går till män. Sannolikt finns det många kvinnor med i bakgrunden och i de verksamheterna, men det är inte kvinnornas egna idéer och verksamheter som får stödet.

**Projekt Grogrund vänder sig** både till kvinnor som redan driver företag och vill att deras företag ska utvecklas och till dem som vill starta eller ta över företag. Projektet innehåller fyra delar:

- mentorprogram
- idéseminarier och affärsutveckling
- utbildning/rådgivning
- informationsspridning

Mentorprogrammet bygger på att kvinnor kan få handledning av ”branschfolk” i mindre grupper, men också få stöd och rådgivning enskilt beroende på behov och efterfrågan.

De första idéseminarierna äger rum i april 2008. Dessa heldagsseminarier innehåller föredrag, information om landsbygdsprogrammet och workshops. Utbildning och rådgivning erbjuds framför allt till dem som har er-



*Jessica Cato är designer och har butik i Nösund på Orust.  
Lisa Jacoby driver en gård med Islandshästar utanför  
Stenungsund. Foto: Måns Langhjem*

farenhet av att driva företag och vill vidareutveckla sin verksamhet. Dessutom ska projektet informera om de olika former av ekonomiskt stöd som finns att söka.

**För att insatserna ska komma till kvinnornas kännedom** krävs att information om projektet, företagande och stöd når kvinnorna på landsbygden. En folder och egen webbplats är på gång.

– Vi får se vilken reaktion vi får. Det kanske är något annat kvinnorna vill ha och då får vi förändra projektet och anpassa det efter behoven, säger Jeanette Bäfverfeldt som tidigare har arbetat med olika jämställdhetsprojekt inom bland annat Länsstyrelsen. Hon betonar att Grogrund inte är ett jämställdhetsprojekt, utan att det handlar om landsbygdsutveckling.

– Men vi ska lyfta fram kvinnors villkor och skapa en grogrund både för traditioner och innovationer.



## OM "FRÄMJA KVINNORS FÖRETAGANDE"

I september 2007 fick Länsstyrelsen i uppdrag av NUTEK (Verket för näringslivsutveckling) att fördela 4,35 miljoner kronor i projektmedel inom programmet "Främja kvinnors företagande". Projekt Grogrund var ett av tio projekt som beviljades medel under 2008. Från och med 2008 har Västra Götalandsregionen uppdraget att fördela projektmedlen inom programmet. Projekt Grundgrund finansieras även till viss del av Landsbygdsprogrammet.

Länsstyrelserna ska redovisa resultat av genomförda insatser för mångfald och en ökad jämställdhet med fokus på kvinnors företagande samt hur lokala och regionala resurscentra har uppmärksammats i det regionala tillväxtarbetet.

*Regleringsbrevet 2008*

# 2007 blev ett framgångsrikt år

Under 2007 har Länsstyrelsen i Västra Götalands län arbetat med en rad viktiga och delvis nya frågor.

**I december 2006 inträffade ett ras** vid Småröd i Bohuslän, som förstörde delar av både E6 och järnvägen. I februari 2007 kunde vägen och järnvägen åter invigas. Ett skäl till den rekordsnabba återuppbyggnaden var det goda samarbetet mellan olika myndigheter under uppbyggnaden, där bland andra Länsstyrelsen prioriterade snabb handläggning och en aktiv samordning. De erfarenheter Länsstyrelsen fick, är viktiga att tillvarata i andra sammanhang.

**Från den 1 juli har Länsstyrelsen** fått rollen att verka för att kommunerna tar emot flyktingar som beviljats uppehållstillstånd och se till att de får en bra introduktion i samhället. Under året har Länsstyrelsen förhandlat med alla kommuner i Västra Götalands län, med mycket gott resultat. 42 av länets 49 kommuner erbjuder nu introduktionsplatser.

**Som en följd av Ansvarskommitténs förslag**, har länsstyrelsernas och landstingens organisation diskuterats livligt. Kommittén föreslår att 6–9 regionkommuner får ansvaret för hälso- och sjukvård och för regional utveckling. En sådan arbetsfördelning finns redan mellan Länsstyrelsen i Västra Götalands län och Västra Götalandsregionen. Erfarenheten visar att försöket har slagit väl ut. I maj genomförde Länsstyrelsen och regionen ett gemensamt seminarium där vi redovisade våra erfarenheter för deltagare från andra län och de nordiska grannländerna. Landshövdingen under Västra Götalands läns första tio år, Göte Bernhardsson, avtackades i december 2007.

**Det nya landsbygdsutvecklingsprogrammet**, som EU beslutade om under 2007, kommer att ha stor betydelse för länets utveckling, inte bara inom jordbruket. Programmet möjliggör också satsning på landsbygdsturism, på affärsutveckling i små företag, på förädling av jord- och skogsbruksprodukter och på utveckling av nya verksamheter inom lantbruksföretagen. Ett exempel är ett nytt utvecklingscentrum för småskalig livsmedelsproduktion som inrättats i länet. Under 2007–2008 kommer 387 miljoner kronor att fördelas i länet.

**I juni förlade Kina sitt första statsbesök** någonsin i Sverige till Göteborg. Under statsbesöket fick Kinas president och Sveriges kungapar bland annat välkomna Ostindiefararen Götheborg åter till hemmahamnen. En händelse som lyfte fram länet i ett internationellt perspektiv och som avrundade ett annorlunda engagemang för Länsstyrelsen i Västra Götalands län.



*Göran Bengtsson  
Länsöverdirektör*

*Foto: Karin Mönefors*



Över tusen fritidsbåtar och uppskattningsvis mellan 150 000 och 200 000 personer tog emot Götheborg när hon lördagen den 9 juni 2007 anlöpte hemmahamnen efter den nästan två år långa seglatsen. Foto: Bengt Frizell

## OM LÄNSSTYRELSEN

Regeringen styr länsstyrelsernas verksamhet, främst genom det årliga regleringsbrevet. Verksamheten delas in i områdena:

**Kunskap och samordning:** Länsstyrelserna ska stärka det sektorsövergripande arbetet och samordningen av de olika sakområdena för att uppnå effektiva lösningar och bidra till en hållbar utveckling i länen.

**Tillsyn och vägledning:** Genom att bedriva tillsyn och

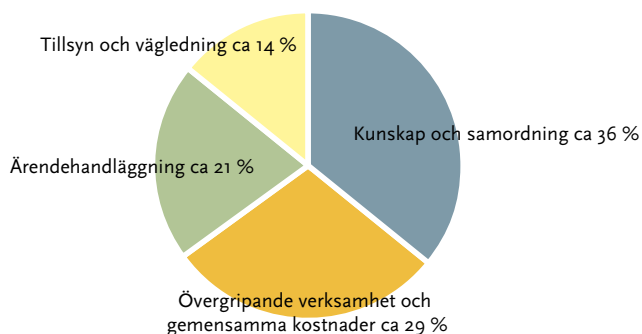
vägledande arbete ska länsstyrelsen säkerställa att riksdagens och regeringens föreskrifter följs.

**Ärendehandläggning:** Målet är enhetlig rättstillämpning, god service och information samt snabb och korrekt handläggning.

**Övergripande verksamhet och gemensamma kostnader:** E-förvaltning, regeringsuppdrag gemensamma för flera länsstyrelser, administration, intern service med mera.

# Länsstyrelsen 2007 i siffror

Länsstyrelsens kostnader 2007 uppgick till 513,5 miljoner kronor. Diagrammet visar hur kostnaderna fördelar sig mellan Länsstyrelsens olika verksamhetsområden.



Länsstyrelsen beslutade i sammanlagt 214 201 ärenden under 2007.

205 191 ärenden kom in under året.

1 775 ärenden överklagades, varav 191 (10,7 procent) ändrades i högre instans.

Störst volymer finns inom trafikområdet: 98 776 ärenden avgjordes som handlade om körkort eller trafikföreskrifter. 13 646 gällde körkortsingripanden.

Lantbruksärenden är det andra stora området, med 71 658 beslutade ärenden under året.

Länsstyrelsen använde 596 årsarbetskrafter 2007, fördelat på i genomsnitt 706 anställda.

Könsfördelning	Kvinnor	Män
Medarbetare (%)	60	40
Chefer (%)		
Ledningsgrupp	40	60
Samtliga chefer	42	58

Frisknärvaro (ingen sjukdag under kalenderåret, %)	2007	2006
	57	49

Sjukfrånvaro (%)	Totalt	Kvinnor	Män
2007	4,8	5,8	3,2
2006	5,0	6,0	3,5

<b>Personalomsättning</b>	10 procent
---------------------------	------------





**LÄNSSTYRELSEN**  
**VÄSTRA GÖTALANDS LÄN**