



LÄNSSTYRELSEN  
VÄSTRA GÖTALANDS LÄN

# Barnavårdsstatistik

**Västra Götalands län 2007**

**Ansökningar om vård enligt LVU  
Familjehemsplaceringar**

Rapportnr: 2008:72  
ISSN: 1403-168X  
Rapportansvarig: Socialkonsulenterna Ingalill Johansson och Anette Larsson  
Utgivare: Länsstyrelsen i Västra Götalands län, socialenheten  
Adress: 462 82 Vänersborg  
Telefon: 0521-60 50 00  
Fax: 0521-60 55 25

*Rapporten finns som pdf på [www.o.lst.se](http://www.o.lst.se) under Publikationer/Rapporter*



## **Förord**

Länsstyrelsen är den regionala tillsynsmyndigheten för socialtjänsten i länet. I uppgifterna ingår att bland annat att följa upp och utvärdera hur de nationella målen inom det sociala området förverkligas i länet.

I denna rapport presenteras två sammanställningar, som avser Västra Götalands län. Den första gäller hur många barn i länet som blivit föremål för ansökan om vård enligt lagen om särskilda bestämmelser av vård av unga (LVU) och hur domstolen avgjort målen. Den andra sammanställningen avser familjehemsplacerade barn.

Länsstyrelsen inhämtar varje år ovanstående uppgifter för att kunna följa utvecklingen i länet.

Britt-Marie Börjesson  
Socialdirektör

# **Ansökningar och domar enligt lagen om särskilda bestämmelser om vård av unga (LVU) avseende 2007**

## **Lagbestämmelser m m**

Insatser inom socialtjänsten för barn och ungdomar skall i första hand ges i frivilliga former med stöd av socialtjänstlagen. Först när detta inte är möjligt kan lagen med särskilda bestämmelser om vård av unga (LVU) bli tillämplig. LVU är en kompletterande skyddslag för barn och unga och reglerar förutsättningarna för att tvångsvis vårda eller skydda den unge. LVU är tillämplig om den unge har ett vård- eller skyddsbehov, som inte kan tillgodoses med frivilliga lösningar. Användandet av LVU förutsätter inte att frivilliga insatser först prövats.

Förutsättningar för tillämpningen av LVU är:

- Att ett missförhållande skall föreligga med anknytning till den unges hemmiljö, 2 § eller till den unges eget beteende, 3 §. I vissa ärenden föreligger grund för LVU både enligt 2 och 3 §§ LVU. LVU-vård får också beredas den som fyllt 18 år men inte 20 år enligt 1 § 3 st. och 3 § LVU, om sådan vård med hänsyn till den unges behov och personliga förhållanden i övrigt är lämpligare än annan vård.
- Missförhållandet skall medföra att det finns en påtaglig risk för att den unges hälsa eller utveckling skadas.
- Behövlig vård kan inte ges på frivillig väg.

Att behövlig vård inte kan ges på frivillig väg innebär att den unges vårnadshavare och/eller den unge själv, när han fyllt 15 år, inte samtycker till den vård som bedöms nödvändig.

## **Syfte**

För att kunna följa utvecklingen i vilken utsträckning LVU tillämpas i länet kommer Länsstyrelsen årligen att göra statistiksammanställning av LVU-domar från länsrätterna.

## **Metod**

I redovisningen ingår samtliga LVU-domar för år 2007 avseende ansökan om vård som Länsstyrelsen tagit del av, vilket kan utgöra en felkälla. Länsstyrelsen bedömer att den i så fall är försumbar. I länet finns det tre länsrätter, Göteborg, Mariestad och Vänersborg. Någon gång kan samma barn på nytt under året bli aktuella för socialnämnden ansökningar. En länsrättsdom omfattar ofta flera barn (syskon). Varje barn räknas som ett ärende.

## Sammanställning av LVU-domar 2007 i Västra Götaland

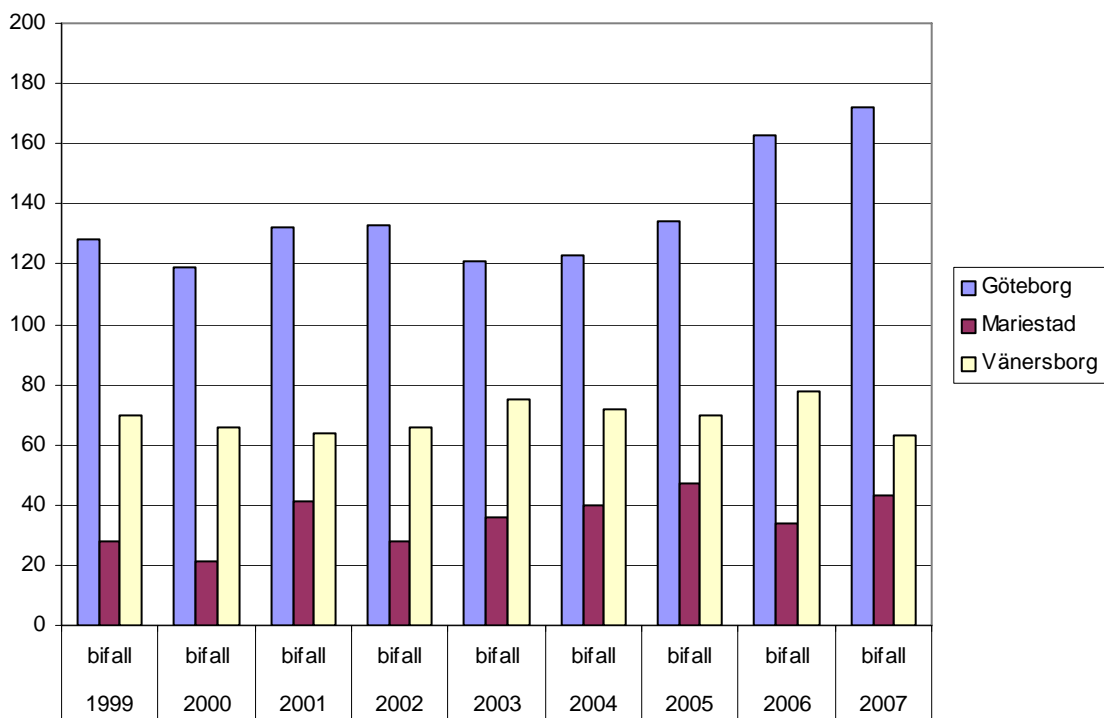
Kommun	Ant barn totalt	Flickor			Pojkar			Vård med stöd av LVU			Dom	
		0-12 år	13-18 år	> 18 år	0-12 år	13-18 år	> 18 år	2 §	3 §	2+3§§	Bifall	Ej bifall
Ale	6		3			3		2	2	2	5	1
Alingsås	1		1						1		1	
Bengtsfors	1	1						1			1	
Bollebygd	1					1			1		1	
Borås	8		2			6		5	2	1	7	1
Dals Ed	1					1			1		1	
Essunga	1					1		1			1	
Falköping	8	3	2		2	1		6	2		7	1
Färgelanda	0											
Grästorp	2					2		2			2	
Gullspång	1					1			1		1	
Göteborg *	120	19	23	4	30	41	3	68	47	5	100	20
Götene	1		1						1		1	
Herrljunga	0											
Hjo	0											
Härryda	5		2			2	1	1	4		4	1
Karlsborg	0											
Kungälv	12	4	2			5	1	7	5		11	1
Lerum	5		2			2	1	3	2		3	2
Lidköping	5		2			3		1	4		3	2
Lilla Edet	2		1					1	1		2	
Lysekil	2	2						2			2	
Mariestad	0											
Mark	1					1				1	1	
Mellerud	4				4			4			4	
Munkedal	1		1					1				1
Mölnadal	26	3	7	2	4	9	1	13	12	1	23	3
Orust	3		1		1	1		2	1		3	
Partille	7		1		2	4		6	1		5	2
Skara	4		3			1		2	2		2	2
Skövde	13	1	4		2	5	1	4	8	1	12	1
Sotenäs	0											
Stenungsund	4	1	1		1	1		2	2		4	
Strömstad	0											
Svenljunga	2	1	1					1	1			2
Tanum	11	4	1		3	3		11			9	2
Tibro	4		2			2		1	3		4	
Tidaholm	1		1							1		1
Tjörn	2	1		1				1	1		2	
Tranemo	9	5	2		2			9			9	
Trollhättan	14	1	6	1	1	5		6	7	1	13	1
Töreboda	3	2			1			3			3	
Uddevalla	11	1	3	3	2	2		3	7	1	9	2
Ulricehamn	1		1					1			1	
Vara	6	1	1		2	2		5		1	6	
Vårgårda	0											
Vänersborg	14	5	5		1	3		8	5	1	13	1
Åmål	1					1			1		1	
Öckerö	0											
<b>Totalt</b>	<b>324</b>	<b>55</b>	<b>82</b>	<b>11</b>	<b>58</b>	<b>109</b>	<b>9</b>	<b>183</b>	<b>125</b>	<b>16</b>	<b>277</b>	<b>47</b>

Det totala antalet ansökningar om LVU-vård för barn och unga i länet uppgick till 324. Av dessa bifölls 277 ansökningar. Flest antal domar hade Göteborg (120), som redovisas särskilt.

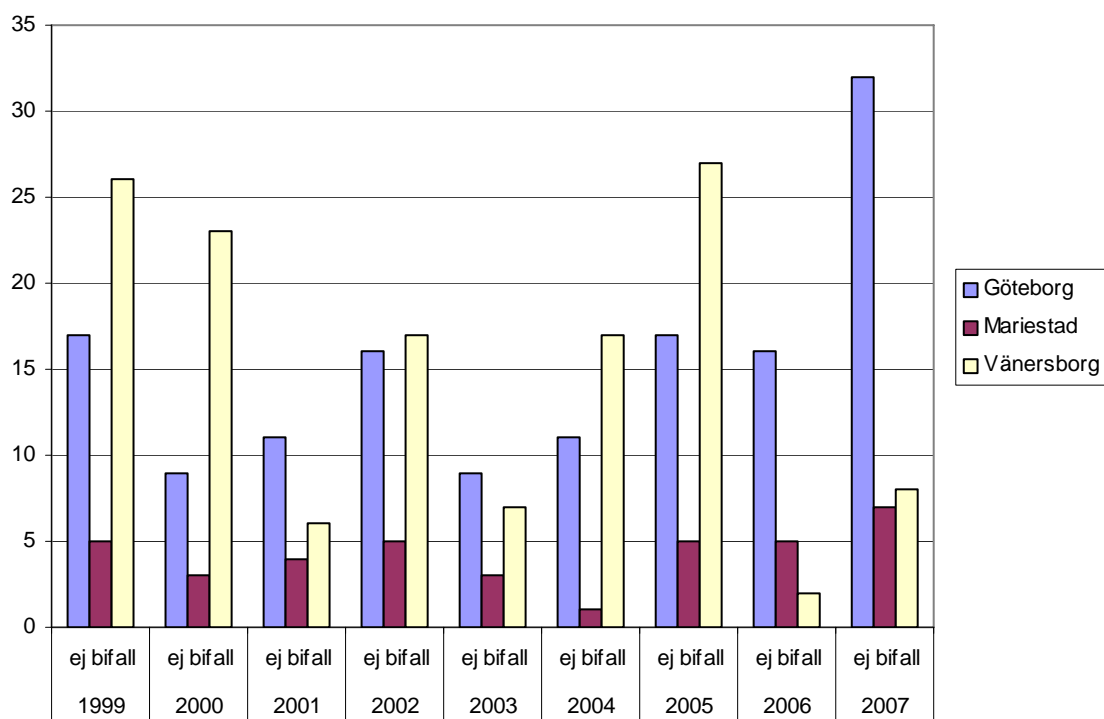
### Länsrättsdomar

Länsrätten i Göteborg biföll 172 ansökningar av 204 och Länsrätten i Mariestad biföll 43 av 50. Av 71 ansökningar till Länsrätten i Vänersborg bifölls 63.

### *Bifall*



## *Ej bifall*



## **Skäl till ansökningarna om vård enligt LVU**

Anledning till ansökan var i 183 fall brister i hemmiljön, 2 § LVU. I 125 fall var ansökan föranledda av den unges eget beteende 3 § LVU. I 16 fall var skälet till socialnämndernas ansökan såväl brister i hemmiljön som det egna beteendet 2 och 3 §§ LVU.

## Göteborgs statistiktabel

* Göteborg	Ant barn	Flickor			Pojkar			Vård med stöd av LVU			Dom	
Stadsdel	totalt	0-12 år	13-18 år	> 18 år	0-12 år	13-18 år	> 18 år	2 §	3 §	2+3§§	Bifall	Ej bifall
Askim	5		3		1	1		2	3		3	2
Backa	1					1			1		1	
Bergsjön	5		1			4			4	1	3	2
Biskopsgården	17	6	4		2	5		11	4	2	14	3
Centrum	9	2	2		1	3	1	5	4		8	1
Frölunda	0											
Gunnared	24	5			11	8		18	4	2	19	5
Härlanda	3		2		1			2	1		2	1
Högsbo	1					1			1		1	
Kortedala	7	2		1	2	2		4	3		7	
Kärra-Rödbo	1					1			1		1	
Linnéstaden	2		1			1			2		2	
Lundby	7	1	1		3	2		4	3		7	
Lärjedalen	13	1	1	1	2	8		8	5		12	1
Majorna	10	2	4		4			6	4		9	1
Södra Skärgården	0											
Torslanda	3		1		1	1		3			1	2
Tuve-Säve	1					1			1		1	
Tynnered	6			2	2	1	1	4	2		5	1
Älvsborg	2					1	1		2		2	
Örgryte	3		3					1	2		2	1
<b>Totalt</b>	<b>120</b>	<b>19</b>	<b>23</b>	<b>4</b>	<b>30</b>	<b>41</b>	<b>3</b>	<b>68</b>	<b>47</b>	<b>5</b>	<b>100</b>	<b>20</b>

### Kommentarer till sammanställningen för Göteborgs kommun

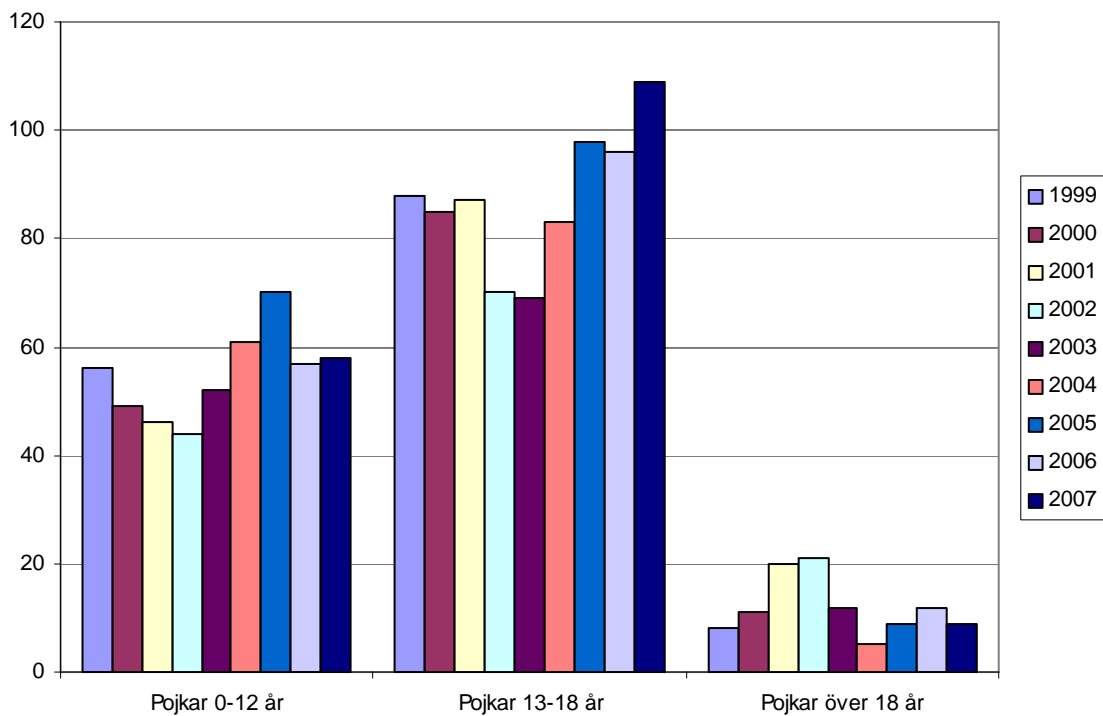
Göteborgs kommun har sammanlagt gjort 120 ansökningar, varav 74 avsåg pojkar och 46 flickor. I 100 fall biföll Länsrätten stadsdelsnämndernas ansökningar och i 20 fall beslutade Länsrätten att inte bifalla ansökningarna. Av Göteborgs 21 stadsdelsnämnder har 19 gjort ansökningar. Gunnared har gjort 24, Biskopsgården 17, Lärjedalen 13, Kortedala och Lundby 7 vardera och Tynnered 6, medan Södra Skärgården och Frölunda inte gjort någon. Stadsdelsnämnderna ansökte för 19 flickor i åldern 0-12 år, för 23 flickor i åldersgruppen 13-18 år och för fyra flickor över 18 år. För pojkar i åldersgruppen 0-12 år ansökte stadsdelsnämnderna i 30 gånger och för åldrarna 13-18 år i 41 gånger. Vid tre tillfällen ansöktes för pojke över 18 år. Anledning till ansökan var i 68 fall, 2 § LVU. I 47 fall var ansökan föranledd av den unges eget beteende 3 § LVU och 5 fall var skälet till ansökan både 2 och 3 § LVU.

## Barnens ålder och kön

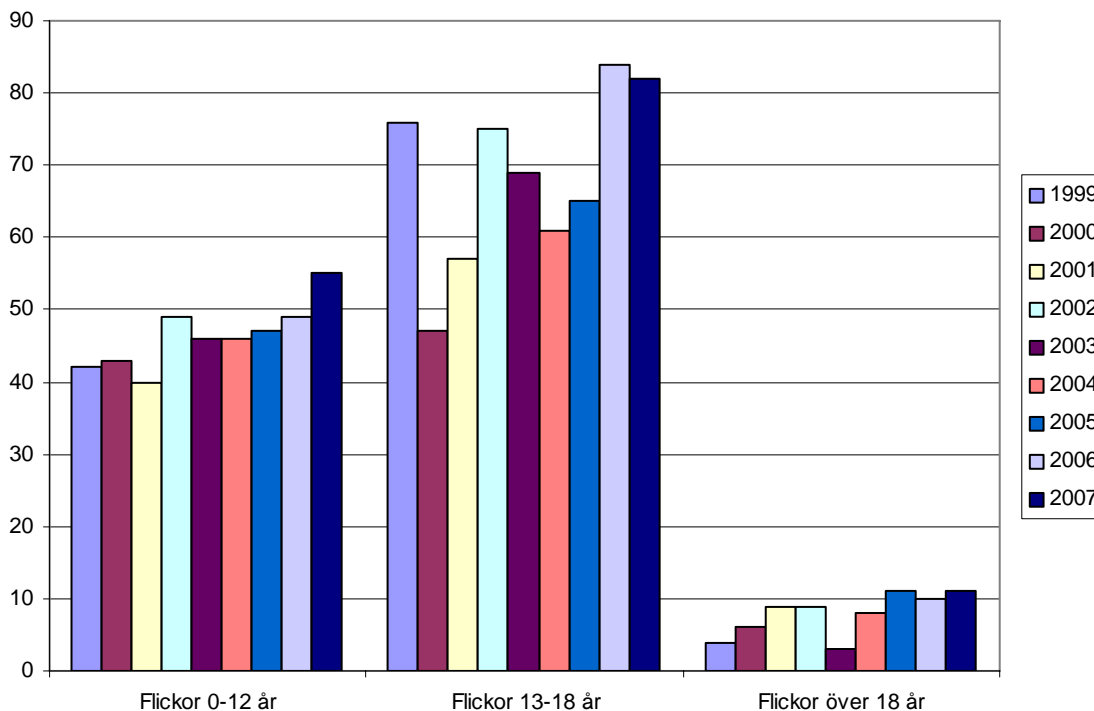
Länsrätternas domar om LVU-vård domineras under år 2007 av barn och ungdomar i åldersgruppen 13-18 år, sammanlagt 191, av dessa var 109 pojkar och 82 flickor.

För åldersgruppen 0-12 år gjorde socialnämnderna 113 ansökningar, varav 58 för pojkar och 55 för flickor. För ungdomar över 18 år ansökte socialnämnderna, i 9 fall för pojkar och i 11 fall för flickor.

### Pojkar



## Flickor



## Länsstyrelsens kommentarer

Detta är nionde gången som Länsstyrelsen i Västra Götaland gör en sammanställning för hela länet. Länsstyrelsen har valt att redovisa hur många ansökningar som gjorts och hur domstolen avgjort målen.

Eftersom det är nionde gången, som en sammanställning sker, har jämförelser gjorts med antalet ansökningar från åren 1999, 2000, 2001, 2002, 2003, 2004, 2005, 2006 och 2007.

Antalet ansökningar i länet har under år 2007 ökat med 15 jämfört med 2006. Göteborg har ansökt för 120 barn jämfört med 108 år 2006. Borås har under år 2007 gjort 8 ansökningar jämfört med 19 år 2006.

År 2007 var antalet bifallna ansökningar vid samtliga länsrätter, Göteborg ca 81 %, Mariestad ca 84 % och Vänersborg ca 88 %.

Länsstyrelsen konstaterar att nio av länets 49 kommuner inte gjort några ansökningar under 2007.

## Familjehemsplaceringar - placeringar i släktinghem och andra nätverkshem

Till socialtjänstens viktigaste uppgifter hör att ge de barn som samhället tagit hand om god vård och fostran. Flertalet av barnen finns inom familjehemsvården och det ställs stora krav på de hem som tar emot dessa barn. Av lagstiftningen på området framgår att vården bör utformas så att den främjar den enskildes samhörighet med de anhöriga och andra närstående samt kontakt med hemmiljön.

Sedan den 1 januari 2002 finns bestämmelser om vård i familjehem i 6 kap socialtjänstlagen. Av 22 § 4 st SoL framgår att vid placering av barn utanför hemmet ska i första hand övervägas om barnet kan tas emot av någon anhörig eller annan närstående.

I föreliggande rapport lämnas en redogörelse för i vilken utsträckning kommunerna i Västra Götalands län placerat barn och ungdomar i släktinghem, nätverkshem eller i för barnet okända familjer.

### Metod

Socialnämnderna ska enligt bestämmelserna i 7 kap 1 § socialtjänstförordningen (SoF) föra en förteckning över de barn som enligt nämndens beslut vistas i familjehem eller efter nämndens medgivande i något annat enskilt hem. En kopia av förteckningen ska senast den 31 januari varje år ges in till Länsstyrelsen i länet.

Länsstyrelsen i Västra Götalands län bad nämnderna att på förteckningarna för 2007 även ange om barnen placerats i nätverkshem eller hos, för barnet, helt okända personer. Följande koder skulle användas.

Placering hos:

1. Syskon, mor- eller farföräldrar
2. Faster, farbroder, moster, morbroder eller annan släkting
3. Styvförälder
4. För barnet tidigare kända personer som inte är släktingar
5. För barnet helt okända personer

## Redovisning

Det nedan redovisade materialet bygger helt på uppgifterna i de förteckningar som kommunerna lämnat och omfattar både placeringar i familjehem och annat enskilt hem.

### Antal barn som varit placerade i familjehem under 2007 av kommunerna i Västra Götalands län.

Kommun	Antal plac	1	2	3	4	5
Ale	34	7	1	1	7	18
Alingsås	37	5	3	0	3	26
Bengtsfors	21	1	2	0	0	18
Bollebygd	5	0	1	0	1	3
Borås	130	14	11	3	8	94
Dals Ed	1	0	1	0	0	0
Essunga	7	0	1	0	3	3
Falköping	43	6	6	3	0	28
Färgelanda	11	0	0	0	0	11
Grästorp	7	1	0	0	2	4
Gullspång (ej svarat)	0					
Göteborg	1015	126	111	23	191	564
Götene	14	3	1	0	1	9
Herrljunga	11	1	0	1	5	4
Hjo	6	2	0	0	0	4
Härryda	30	0	4	0	5	21
Karlsborg	3	0	1	0	1	1
Kungälv	37	2	1	6	6	22
Lerum	42	4	0	2	3	33
Lidköping	22	0	4	0	0	18
Lilla Edet	22	1	1	1	0	19
Lysekil	25	2	2	0	7	14
Mariestad	33	3	9	0	0	21
Mark	47	13	0	0	2	32
Mellerud	27	2	1	0	2	22
Munkedal (ej svarat)	0					
Mölnadal	101	9	17	1	18	56
Orust	27	1	4	1	3	18
Partille	66	3	10	1	2	50
Skara	25	6	2	0	5	12
Skövde	51	6	3	0	6	36

Kommun	Antal plac	1	2	3	4	5
Sotenäs (ej svarat)	0					
Stenungsund	25	2	4	1	1	17
Strömstad	11	1	0	0	5	5
Svenljunga	16	2	1	0	1	12
Tanum	20	0	3	0	3	14
Tibro	14	2	1	0	5	6
Tidaholm	27	5	3	0	1	18
Tjörn	8	2	0	0	0	6
Tranemo	20	6	2	0	0	12
Trollhättan	112	15	3	6	26	62
Töreboda	30	1	0	0	0	29
Uddevalla	94	16	10	2	20	46
Ulricehamn	23	1	0	1	5	16
Vara	40	0	7	0	0	33
Vårgårda	25	3	2	0	6	14
Vänersborg	94	8	5	1	17	63
Åmål	8	1	0	0	2	5
Öckerö	7	2	1	0	2	2
<b>Summa</b>	<b>2474</b>	<b>285</b>	<b>239</b>	<b>54</b>	<b>375</b>	<b>1521</b>

Antal placeringar i nätverkshem i Västra Götalands län uppgick till 38,5 %

**Antal barn som varit placerade i familjehem under 2007 av Göteborgs kommun**

Göteborgs kommun	Antal plac	1	2	3	4	5
Bergsjön	151	13	14	4	25	95
Biskopsgården	213	35	20	11	41	106
Gunnared	164	16	15	0	36	97
Kortedala	88	16	12	3	15	42
Lärjedalen	107	19	27	3	3	55
Majorna	153	12	12	0	43	86
Tynnered	139	15	11	2	28	83
<b>Summa</b>	<b>1015</b>	<b>126</b>	<b>111</b>	<b>23</b>	<b>191</b>	<b>564</b>

Antal placeringar i nätverkshem uppgick till 44,4 % i Göteborg kommun.

## **Länsstyrelsens kommentarer**

I lagstiftningen finns en uttalad viljeinriktning att barn i första hand skall placeras hos någon de sedan tidigare har en relation till. Sedan den 1 januari 2002 finns bestämmelserna om vård i familjehem i 6 kap socialtjänstlagen.

Länsstyrelsen kan konstatera att antalet barn som varit placerade i familjehem av kommunerna i Västra Götalands län har ökat med 121 barn under 2007.

Av de barn och ungdomar som under 2007 var placerade av Västra Götalands län var 38,5 % placerade i släkting- eller andra nätverkshem. Detta är en minskning med 2,2 %.

I Göteborg har placerade barn ökat med 89 under 2007. Av det totala antalet var 44,4 % placerade i släkting- eller andra nätverkshem.



**LÄNSSTYRELSEN  
VÄSTRA GÖTALANDS LÄN**