



LÄNSSTYRELSEN
VÄSTRA GÖTALANDS LÄN

Trästäder i Västra Götaland – ett miljömålsprojekt

Rapport 2011:41



Trästäder i Västra Götaland

– ett miljömålsprojekt

Rapport 2011:41



LÄNSSTYRELSEN
VÄSTRA GÖTALANDS LÄN

Bildförteckning

Omslagsbilder: Vatulandsgatan i Strömstad, foto EB 2002

t.v. Gårdsbild från kvarteret Duvan i Hjo, foto EB 2011

mitten Gamla Rådhuset i Lidköping, foto EB 2011

t.h. Gatubild med Lundholmska huset, Kungälv, foto LE 2007

5 och 10 Karlsborgska gården i Alingsås, foto LE 2006

17 Gamla staden i Lysekil, foto EB 2002

21 Strandska gården i Kungälv, foto LE 2007

22 – 23 Marstrands kyrka och stad, foto Fredrik Daniel Bruno, Riksantikvarieämbetet 1945

25 övre: Gatubild från Alingsås, foto EB 2002

25 mitten: Vågmästaregården i Åmål, foto SL 2006

25 nedre: Repslagaregatan i Falköping, foto EB 2002

34 – 35 Flygbild över Lidköping, foto Jan Norrman, Riksantikvarieämbetet 1990

37 Kvarteret Fiskaren i Lidköping, foto EB 2002

39 övre: Gamla Rådhuset i Lidköping foto SL 2007

39 nedre: Limtorget i Lidköping, foto EB 2002

40 Kvarteret Balder i Lidköping, foto EB 2002

41 övre: Kvarteret Balder i Lidköping, foto EB 2011

41 nedre: Kvarteret Venus i Lidköping, foto EB 2011

42 Kvarteret Seraphis i Lidköping, foto EB 2011

43 Kvarteret Ottar i Lidköping, foto SL 2007

44 – 45 Flygbild över Hjo, foto Jan Norrman, Riksantikvarieämbetet 1990

46 Kvarteret Duvan i Hjo, foto EB 2011

48 Tullstugan i Hamngatsbacken i Hjo, foto EB 2011

49 Kvarteret Långan i Hjo, foto EB 2011

50 Hasselqvistska gården vid torget i Hjo, foto EB 2002

53 Villa Götha i Stadsparken i Hjo, foto EB 2011

55 övre: Sjögatan i Hjo, foto EB 2011

55 nedre: Zachauska gården i Mariestad, foto SL 2006

EB = Eva Björkman (Länsstyrelsen)

LE = Lena Emanuelsson (tidigare Rundström, Länsstyrelsen)

SL = Sverker Larsson (Länsstyrelsen)

Rapport 2011:41

ISSN 1403-168X

Utgivare Länsstyrelsen Västra Götalands Län, Kulturmiljöenheten

Text Eva Björkman

Art director Marcus Sölsnaes, Sölsnaes Design AB

Tryck Davidsons Tryckeri AB

Papper Munken Lynx 240 g omslag , 130 g inlaga

Beställ eller ladda ner rapporten från www.lansstyrelsen.se/vastragotaland

Förord

Vem älskar trästäderna? Många tycker att städerna är fina och pittoreska, men husen ses ofta som mindre betydelsefulla och utbytbara. Den småskaliga bebyggelsen hotas också av ett ökande exploateringsstryck och önskemål om förtätning. Träbebyggelsen tas för given och rivningar motiveras med att allt inte kan bevaras. I själva verket är det så att det har rivits mer i svenska städer än i krigshärjade länder på kontinenten. De byggnader som återstår och är äldre än 90 år utgör endast drygt 10 procent av landets totala samlade bebyggelse. Ändå sker en fortsatt decimering av den äldre bebyggelsen som inte alls värderas som andra samtida antikviteter. Trästädernas karaktär riskerar därför att försvinna genom att många mindre åtgärder tillsammans leder till påtagliga förändringar.

Syftet med denna studie är att öka medvetenheten om tillståndet för trästäderna och deras bebyggelse, som i stor utsträckning har bedömts vara av riksintresse för kulturmiljön. Bevarandet av trästäderna är en del av miljömålet en god byggd miljö, för en hållbar miljömässig utveckling. För att kunna följa tillståndet för den här bebyggelsen behövs ett längre tidsperspektiv och en djupare kunskap om de bakomliggande faktorerna.

Karolina von Mentzer

Länsantikvarie



Karlsborgska gården i Alingsås

Abstract

Miljömålsprojektet Trästäder i Västra Götalands län har syftat till att försöka få fram mer kvalitativa metoder för uppföljning av miljömålet god bebyggd miljö. De flesta trästäderna är av riksintresse för kulturmiljön och en uppföljning av vad som händer med bebyggelsens kulturhistoriska värden är därför angelägen för att bedöma om miljömålen för detta kan uppnås. De indikatorer som finns visar på förutsättningarna men säger väldigt lite om vad som faktiskt har skett och sker. För att kunna bedöma förändringarna krävs en längre tidshorisont än vad befintliga kunskapsunderlag om kulturmiljön kan lämna. I projektet har därför prövats om det går att använda äldre kartmaterial och statistik för jämförelser med dagens situation. I ett par fördjupade studier har de bakomliggande förhållandena undersökts ytterligare genom intervjuer. Resultatet av studien visar att det går att använda äldre underlag för uppföljning, men att de behöver kompletteras med analyser på plats och med intervjuer. De gradvisa förändringar som var för sig uppfattas som obetydliga kan sammantaget innebära stor påverkan på bebyggelsens kulturvärden.

INNEHÅLL

Inledning	9
Miljömålen och miljömålsuppföljning	12
Länsstyrelsens uppgifter i miljömålsarbetet	12
Miljömålet god bebyggd miljö	13
Delmålen för god bebyggd miljö	14
Kulturmiljöindikatorer för god bebyggd miljö	15
Vad visar befintliga indikatorer för god bebyggd miljö?	18
Indikatorernas begränsning	21
Historiskt intresse för trästäderna	22
Länets trästäder i äldre kunskapsunderlag	26
Stadsbildningar i Västra Götalands län	26
Det nordiska trästadsprojektet	27
Den stora stadsomvandlingen – erfarenheter av ett kulturmord	28
Statistik från senare tid	30
Riksintressanta trästäder i länet	31
Kulturmiljöunderlag av olika slag	32
Miljmålsenkäten	32
Vad visar befintligt kunskapsunderlag?	33
Lidköping och Hjo i närbild	36
Lidköping – den livaktiga handelsstaden	36
Riksintresset	37
Den nordiska trästaden 1972	38
Den stora stadsomvandlingen	39
Synen på trästaden	40
Trästaden i planeringen	41
Kulturhistoriskt kunskapsunderlag och kompetens	42
Hjo – den lilla turiststaden	44
Riksintresset	46
Den nordiska trästaden	47
Den stora stadsomvandlingen	47
Synen på trästaden	48
Trästaden i planeringen	50
Kulturhistoriskt kunskapsunderlag och kompetens	50
Hjo och Lidköping – likheter och skillnader	51
Hur mår trästäderna idag?	54

Inledning

De svenska trästäderna är i ett internationellt perspektiv både unika och exotiska. Hemmablindhet, ointresse, moderniseringslusta och vådeld har påverkat många städers gamla träbebyggelse på ett negativt sätt, men det finns också åtskilliga exempel på stolthet över och omsorg om detta kulturarv. I Västra Götalands län finns en hel rad trästäder och flertalet av dem är klassade som riksintressen för kulturmiljövården.

Vid en konferens i Hjo år 2002 uppmärksammades de hot som idag finns mot de svenska trästäderna. Framförallt var det risken för en ökad exploatering och för bränder som uppmärksammades. Andra hot som påtalades var otillräckligt skydd och bristande hantverkskunskap för att kunna ta hand om bebyggelsens kulturhistoriska värden. Vid konferensen gjordes en presentation om förhållandet för länets trästäder, som delvis har legat till grund för denna studie. Då väcktes tanken att pröva om det går att göra en uppföljning utifrån tidigare framtaget kunskapsunderlag. År 2005 anslogs miljömålsmedel till ett projekt, som denna skrift är en redovisning av.

Inom miljömålet God bebyggd miljö finns ett par delmål som handlar om den kulturhistoriskt värdefulla bebyggelsen. Länsstyrelsen har ett ansvar att främja och följa upp att de olika miljömålen uppfylls, liksom att tillhandahålla olika former av underlag. Uppföljningen av miljömålen har hittills koncentrerats mycket på att få fram mätbara indikatorer och mer kvantitativa uppgifter. Exempel på detta är antal byggnadsminnen och användningen av rivningsförbud i kommunernas planering. För närvarande pågår ett arbete med att Räkna Q – en kvantitativ metod som kommer att ge bättre data om hur många byggnader som är skyddade genom bestämmelser i detaljplan. Skyddet i sig säger dock inte något om hur bebyggelsen bevaras, används och utvecklas. Kulturvärdena utgörs till stor del av vad som brukar kallas mjuka värden som är svåra att fånga med kvantitativa metoder. En mer kvalitativ uppföljning behövs därför för att analysera hur bebyggelsens kulturvärden tas tillvara.



Karlsborgska gården i Alingsås. Även innergårdarna är viktiga för trästadsmiljön

Inledning fortsätter

Avsikten med den här studien är att titta närmare på vad som har hänt och händer i trästäderna inom ramen för ett metodutvecklingsprojekt för uppföljning av miljömålet En god bebyggd miljö. Utgångspunkten är att trästäderna är unika, men utsatta för hot av olika slag. En ofta framförd åsikt är att det inte går att spara allt. Men egentligen har stora förändringar skett i många av städerna. Ett historiskt perspektiv på vad som har hänt kan utgöra ett underlag för att följa upp vad som händer med trästadsbebyggelsen.

Undersökningen behandlar trästäderna i Västra Götalands län med en fördjupad studie av ett par av städerna. Intentionen är att pröva en metod för att göra en kvalitativ och kvantitativ uppföljning av de delmål som handlar om planering för och långsiktigt hållbar förvaltning av trästädernas kulturhistoriska värden. Metoden innebär analys av äldre kunskapsunderlag för att se om äldre kartmaterial, bebyggelseinventeringar och liknande är tillräckligt för att kunna utgöra underlag för en uppföljning med längre tidshorisont bakåt. Dagens situation jämförs med förhållandena enligt de tidigare studierna. Denna mer översiktliga och kvantitativa metod ska kombineras med intervjuer för att få fram mer kvalitativa uppgifter.

Syftet med fördjupningen är att se på hur kompetens, inställning och intresse i kommunerna har påverkat hanteringen av den äldre trästadsbebyggelsen, både som stadsmiljö och av enskilda byggnader, under 1900-talets senare del. De frågeställningar som är intressanta att studera närmare är om kommunerna har kompetens och hur den har använts, om det finns politiskt antagna planer och bestämmelser, och om det går att avläsa hur dessa faktorer har påverkat omhändertagandet av den äldre bebyggelsen. Förhoppningsvis ska den metod som prövas på ett par städer kunna vara användbar för att följa upp förhållandena även i andra städer.

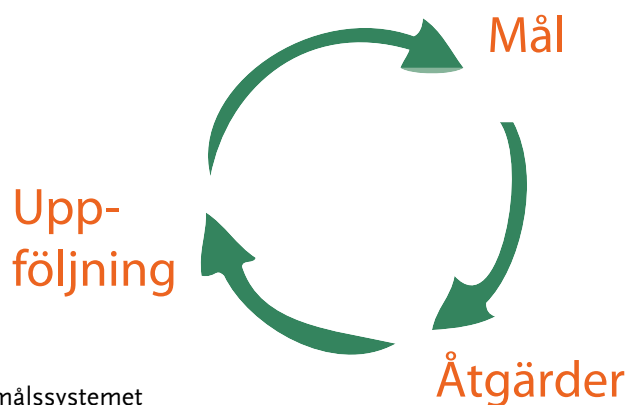
Miljömålen och miljömålsuppföljning

Riksdagen har beslutat om 16 nationella miljömål som övergripande målsättning för all svensk miljöpolitik. Avsikten är att inom en generation med 2020 som mållår, så ska förutsättningarna för att lösa miljöproblemen vara uppfyllda. I den senaste propositionen om miljömålen *Svenska miljömål – för ett effektivare miljöarbete* (prop. 2009/2010:155) föreslogs förändringar i målstrukturen, och riksdagen har sommaren 2010 tagit beslut om detta. En parlamentarisk beredning har tillsatts som ska lämna förslag till strategier med etappmål, styrmedel och åtgärder. De gamla delmålen gäller till dess att nya etappmål har tagits fram.

Miljömålen är en del av arbetet med en hållbar samhällsutveckling. De utgör den miljömässiga delen av hållbar utveckling, som också omfattar sociala och ekonomiska aspekter.

Länsstyrelsens uppgifter i miljömålsarbetet

Länsstyrelsen har en övergripande och samordnande roll i det regionala miljömålsarbetet. Arbetet med att regionalt anpassa och utveckla de nationella miljö kvalitetsmålen ska ske i bred samverkan i länet. Länsstyrelsen ska verka för att målen får genomslag i den lokala och regionala samhällsplaneringen. Kommunerna ska också få stöd med underlag för att formulera lokala mål och åtgärdsprogram. Ytterligare en viktig uppgift för länsstyrelsen är att följa upp och utvärdera de regionala miljömålen och bidra till den samlade miljömålsuppföljningen. I systemet med mål, åtgärder och uppföljning, görs årligen en bedömning av om utvecklingen går i rätt riktning och om målen kommer att nås inom utsatt tid. Som underlag för uppföljningen används indikatorer, baserade på kvantitativa beräkningar, statistik och liknande, som syftar till att beskriva det aktuella miljö tillståndet och förmedla information om hur tillståndet förändras.



Miljömålssystemet

Miljömålet god bebyggd miljö

En god bebyggd miljö är ett av den 16 miljömål som riksdagen har beslutat om. Riksdagen har också fastställt ett övergripande miljö kvalitetsmål för den goda bebyggda miljön:

- Städer, tätorter och annan bebyggd miljö skall utgöra en god och hälsosam livsmiljö samt medverka till en god regional och global miljö. Natur- och kulturvärden skall tas till vara och utvecklas. Byggnader och anläggningar skall lokaliseras och utformas på ett miljöanpassat sätt och så att en långsiktigt god hushållning med mark, vatten och andra resurser främjas.

Vad miljö kvalitetsmålet innebär i ett generationsperspektiv har förtydligats ytterligare. Här återges vad miljö kvalitetsmålet innebär i de punkter som handlar om de kulturhistoriska och arkitektoniska värdena (Från prop. 2009/10:155 Svenska miljömål – för ett effektivare miljöarbete):

- Den bebyggda miljön ger skönhetsupplevelser och trevnad samt har ett varierat utbud av bostäder, arbetsplatser, service och kultur så att alla människor ges möjlighet till ett rikt och utvecklande liv och så att omfattningen av människors dagliga transporter kan minska.
- Det kulturella, historiska och arkitektoniska arvet i form av byggnader och bebyggelsemiljöer samt platser och landskap med särskilda värden värnas och utvecklas.
- En långsiktigt hållbar bebyggelsestruktur utvecklas, både vid nylokalisering av byggnader, anläggningar och verksamheter och vid användning, förvaltning och omvandling av befintlig bebyggelse samtidigt som byggnader utformas hållbart.
- Städer och tätorter planeras utifrån ett sammanhållet och hållbart perspektiv på sociala, ekonomiska samt miljö- och hälsorelaterade frågor.
- Transporter och transportanläggningar lokaliseras och utformas så att skadliga intrång i stads- eller kulturmiljön begränsas.

Delmålen för god bebyggd miljö

Riksdagen har som nämnts fattat beslut om en ny målstruktur för miljöarbetet, som innebär att de tidigare delmålen successivt ska ersättas av nya etappmål. Till dess att nya etappmål har tagits fram gäller de gamla delmålen. För god bebyggd miljö finns två delmål som handlar om de kulturhistoriska värdena.

Delmål 1 handlar om planeringsunderlag och innebär att fysisk planering och samhällsbyggande senast år 2010 ska grunda sig på program och strategier för hur kulturhistoriska och estetiska värden ska tas till vara och utvecklas.

Delmål 2 handlar om kulturhistoriskt värdefull bebyggelse och innebär att bebyggelsens kulturhistoriska värden senast år 2010 ska vara identifierade och ha en långsiktigt hållbar förvaltning.

Delmål 2 ändrades något i propositionen 2004/05. Tidigare innehöll det också delmål om att det skulle finnas program för skydd av kulturvärdena och att minst 25 % av den värdefulla bebyggelsen skulle vara långsiktigt skyddad. Den ändrade inriktningen från skydd till långsiktigt hållbar förvaltning motiverades med att delmålet behövde förtydligas och ges ett breddat perspektiv. När det gällde målet att den värdefulla bebyggelsen ska vara identifierad, ville man inte att det ska uppfattas så att endast en viss utpekad bebyggelse har kulturhistoriska värden, medan övrig bebyggelse saknar sådana kvalitéer. Genom förändringen av delmålet ville man poängtera kulturmiljöns kvalitativa värden.

Man konstaterade att synen på vad som är kulturhistoriskt värdefullt förändras, och att de byggnader och miljöer som idag är byggnadsminnen och riksintressen bara avspeglar en del av bredden i kulturarvet och historien. Industrisamhällets och det moderna samhällets kulturmiljöer är t.ex. fortfarande underrepresenterade i dagens

kulturmiljöarbete. Man ville därför inte kvantifiera delmålet på det sätt som det var tidigare.

Begreppet långsiktigt skydd förtydligades och breddades genom ändringen till långsiktigt hållbar förvaltning. Detta motiverades i propositionen med att det bästa skyddet på lång sikt består av en allmän förståelse och intresse för, samt kunskap om kulturarvets och kulturmiljöns värden, förutsättningar och möjligheter. Kulturmiljön beskrevs som en gemensam tillgång som förutsätter en långsiktigt hållbar förvaltning och utveckling. Den kan bidra till en god livsmiljö och behöver integreras i arbetet med lokal och regional utveckling. Skyddsregleringar är viktiga och nödvändiga som kompletterande instrument, inte minst för att uppmärksamma värdet hos kulturhistoriska byggnader och miljöer. Genom att använda begreppet långsiktigt hållbar förvaltning ville man betona vikten av ett helhetsperspektiv som omfattar ekonomiska, sociala och miljömässiga aspekter.

I propositionen konstaterade man att det är på kommunal nivå som en mycket stor del av de beslut tas som rör den kulturhistoriskt värdefulla bebyggelsen. Därför är kommunernas arbete och strategiska ställningstaganden avgörande för en långsiktigt hållbar förvaltning av kulturmiljöns värden. Insatser behövs för att skapa förutsättningar för goda förvaltningsbetingelser av bebyggelsemiljöer med kulturhistoriska värden. Kulturmiljön är en viktig tillgång och den kan bidra till synergieffekter inom andra samhällsområden. Fortsatt användning av kulturmiljöer behöver stimuleras. Alla i samhället har ett ansvar för kulturmiljön.

I propositionen uppmuntrade man till att skapa förutsättningar för samverkan mellan offentliga och frivilliga insatser.

Vid den fördjupade utvärderingen av miljömålen som genomfördes 2007 föreslog Riksantikvarieämbetet ändringar av delmålen för den kulturhistoriskt värdefulla bebyggelsen, vilket bland annat innebar att ett delmål om formellt skydd åter föreslogs:

Det kulturella, historiska och arkitektoniska arvet i form av byggnader och bebyggelsemiljöer samt platser och landskap med särskilda värden värnas och utvecklas.

Kulturhistoriskt värdefull bebyggelse

Senast år 2020 finns goda förutsättningar att ta tillvara och utveckla det byggda kulturarvets tidsdjup och mångfald.

Det innebär att:

- Antikvarisk kompetens och kunskap används av berörda myndigheter och av fastighetsägare vid förvaltning och förändring av bebyggelsen.
- Kommunala och regionala kunskapsunderlag är geografiskt heltäckande, samt utvecklas och används fortlöpande.
- Minst 30 procent av all bebyggelse som anses särskilt värdefull enligt plan- och bygglagen omfattas av ett formellt skydd.

Förslaget framfördes av Miljömålsrådet 2008 i rapporten Miljömålen – nu är det bråttom, om den fördjupade utvärderingen. Delmålen ändrades trots detta inte i den senaste propositionen *Svenska miljömål – för ett effektivare miljöarbete* (2009/10:155). I den konstaterar man dock att de båda målen är mycket svåra att nå i tid eftersom mållåret är 2010. Enligt propositionen så har förutsättningarna för att nå målet ändå förbättrats genom att medel har anslagits dels till länsstyrelserna för ökade insatser för tillsyn över tillämpningen av plan- och bygglagen, dels till kunskapsunderlag om kulturhistoriska värden.

Kulturmiljöindikatorer för god bebyggd miljö

I uppföljningssystemet för miljömålen används indikatorer som ett viktigt hjälpmedel. Flera studier har gjorts för att få fram användbara indikatorer för de kulturhistoriska värdena i den byggda miljön. Både Riksantikvarieämbetet och Boverket har utvecklat indikatorer. Flera länsstyrelser har med hjälp av medel från RUS (Regionalt uppföljningssystem, gemensamt för länsstyrelserna (<http://www.rus.lst.se>) tagit fram förslag till indikatorer för den kulturhistoriskt värdefulla bebyggelsen. Föreningen Sveriges länsantikvarier gjorde år 2004 en undersökning av alla då framtagna kulturmiljöindikatorer, också med stöd av RUS. I rapporten Kulturmiljöindikatorer finns en genomgång av 20 metodstudier och sammanlagt 140 indikatorer. På grundval av genomgången gjordes en bedömning av vilka indikatorer som skulle kunna vara relevanta och användbara. De indikatorer som rörde god bebyggd miljö och som bedömdes som möjliga att på sikt utveckla i någon form och då eventuellt omformulera eller slå samman var:

- Antikvarisk kompetens i kommunen
- Kommunernas tillgång till program för tillvaratagande av kulturhistoriska värden (s.k. kulturmiljöprogram)
- Antalet Q/q i detaljplaner
- Antalet byggnader med skydd enligt kulturminneslagen (KML)
- Antal/andel byggnader/områden med rivningsförbud

Som synes är det indikatorer som i hög utsträckning utgår från kvantitativa metoder för att mäta skydd och andra planeringsinsatser. Tre av dem har utvecklats av Boverket och används nu i RUS. Det är tillgång till antikvarisk kompetens i kommunerna och kommunernas tillgång till program för tillvaratagande av kulturhistoriska värden (s.k. kulturmiljöprogram) samt användningen av rivningsförbud. Antalet byggnader med skydd enligt kulturminneslagen ingår också i miljömålsuppföljningen. Användningen av skyddsbestämmelser (Q eller q) i detaljplaner har utvecklats som indikator av Skåne län och RUS för att kunna tas i bruk i hela landet. Syftet med denna indikator är att följa utvecklingen av skydds- och varsamhetsbestämmelser i kommunerna. Genom indikatorn som kallas Räkna Q kommer kunskapen om förutsättningarna för tillvaratagandet av bebyggelsens kulturvärden att förbättras avsevärt.

Flera länsstyrelser har gjort undersökningar för att kunna följa upp miljömålet en god bebyggd miljö med indikatorer eller mer kvalitativt. Halland och Västmanland har tittat på planbestämmelser inom PBL-systemet. I Skåne har också en mer kvalitativ studie kallad Operation Kungsörn genomförts för att undersöka förändringarna av stadsmiljön. Samma metod har därefter använts för en utökad studie, där flera län har deltagit för att pröva om metoden är tillämplig på olika typer av byggda miljöer. För Västra Götalands län studerades Fjällbackas bebyggelse. I slutrapporten görs bedömningen att metoden fungerar för att följa upp de små successiva förändringar som fortlöpande sker och som har en negativ inverkan på bebyggelsens kulturvärde. Länsstyrelsen i Östergötland har genomfört Räkna Q och sammanställt resultatet för länet i rapporten *K-märkt?*

Kulturmiljöer skyddade med hjälp av plan- och bygglagen.

Även Riksantikvarieämbetet har arbetat med utvecklingen av indikatorer. I pilotprojektet *Karaktärsdrag och bebyggelsemönster* utvecklades ett förslag till modell för karaktärisering och uppföljning inom miljömålsarbetet. (Rapport från Riksantikvarieämbetet 2004:8) Syftet med projektet var att ta fram en kvantitativ metod för att följa förändringar av regionala karaktärsdrag och bebyggelsemönster på landsbygden. Arbetet följde naturvårdens uppföljningssystem NILS (Nationell Inventering av Landskapet i Sverige) som utgår från ett antal 5 x 5 kilometer stora referensrutor fördelade över hela landet. Riksantikvarieämbetet har därefter tagit fram ett förslag till utveckling av NILS med syfte att följa förändringar och tillstånd för bebyggelse, fornlämningar och andra kulturlämningar. Ett annat exempel på Riksantikvarieämbetets arbete med utveckling av indikatorer redovisas i rapporten *Byggnader och bebyggelsemiljöer i kust och skärgård* (2009).

I den har man tagit fram och fördjupat en indikator, som kallas Byggnadsbestånd med kontinuitet, genom att använda en kombination av befintlig statistik för att få fram ett förvaltningsindex. De olika variablerna är valda för att belysa faktorer som har betydelse för en långsiktigt hållbar förvaltning.

För närvarande pågår ett projekt om uppföljning av kustbebyggelse i Bohuslän, Blekinge och Västernorrland i samarbete mellan de berörda länen. Projektet syftar till att utveckla metoder för att beskriva hur bebyggelsen i olika kustorter förändrats och utvecklats under olika tidsperioder. Resultatet ska också kunna vara en del i arbetet med kustzonsplanering, kommunal översiktsplanering och information till allmänheten. För Bohusläns del utgår man från en studie som Bygghälsorådet och Länsstyrelsen i dåvarande Göteborgs och Bohus län utförde i slutet av 1970-talet i samtliga kustorter i länet. Uppföljningen avser miljömålet Hav i balans samt levande kust och skärgård, men också God bebyggd miljö.



Gamla staden i Lysekil

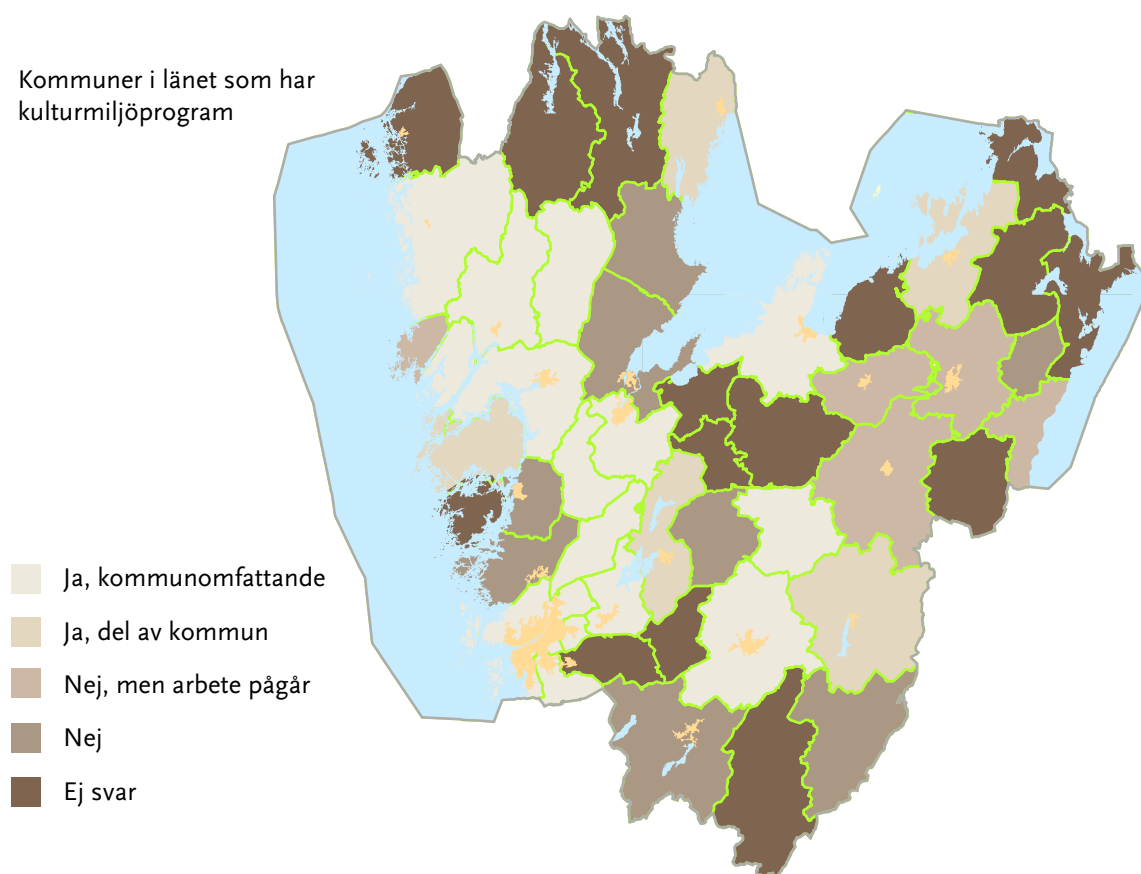
Vad visar befintliga indikatorer för god bebyggd miljö?

Från och med år 2006 har data till olika indikatorer samlats in genom en särskild av Boverket och RUS utformad miljömålsenkät som har gått ut via länsstyrelserna till kommunerna. Enkätsvaren är avsedda att användas som underlag för indikatorpresentationer på miljömålportalen och på Länsstyrelsens hemsida. De indikatorer för god bebyggd miljö rörande kulturhistoriska värden som nu återfinns på miljömålportalen är planering för kulturhistoriska och estetiska värden, tillgång till antikvarisk kompetens och användningen av rivningsförbud (www.miljomal.nu). Alla tre handlar om förutsättningarna för att tillvarata kulturvärdena. Dessutom finns indikatorn byggnadsminnen, dvs. byggnader skyddade genom kulturminneslagen och förordningen om statliga byggnadsminnen, men där hämtas underlaget från Riksantikvarieämbetet.

Tillgång till aktuellt kunskapsunderlag

För uppföljningen av planeringen för kulturhistoriska och estetiska värden samlas uppgifter in om kommunerna har tillgång till aktuellt kunskapsunderlag som fyller funktionen av ett kulturmiljöprogram. För att besvara frågan jakande ska kommunen ha ett eller flera aktuella dokument som sammantaget tydliggör kulturvärden, identifierar särskilt värdefulla områden samt anger strategier och förhållningssätt till hur kulturvärdena ska tillvaratas och utvecklas.

Kommuner i länet som har kulturmiljöprogram

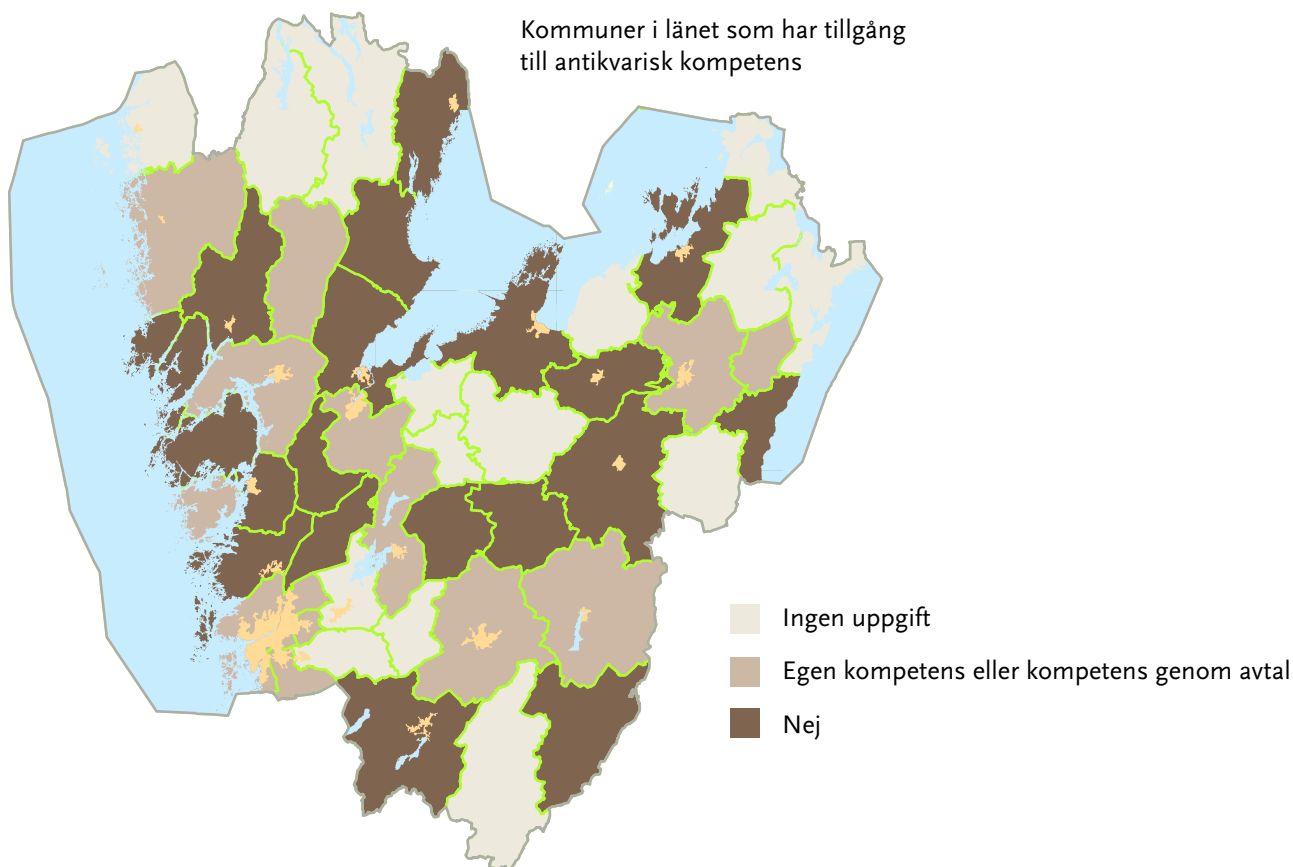


Den senaste enkäten genomfördes 2010 då 34 kommuner i länet besvarade frågan om tillgång till kulturmiljöprogram. Då hade sexton av länets kommuner kommunomfattande aktuella dokument som fyller funktionen av ett kulturmiljöprogram. Fem kommuner hade dokument för en del av kommunen, i fem kommuner pågick arbete och åtta av de kommuner som svarat på enkäten saknade sådana dokument.

Tillgång till antikvarisk kompetens

En ytterligare frågeställning med relevans för kulturvärden i god bebyggd miljö gäller tillgången på antikvarisk kompetens och arkitektkompetens i kommunerna. På frågan om tillgång till antikvarisk kompetens svarade tretton av länets kommuner att de hade antingen egen kompetens eller tillgång till kompetens genom avtal. Tjugoen kommuner hade inte tillgång till antikvarisk kompetens och för femton kommuner saknades uppgifter.

Många kommuner saknar alltså resurser för kulturmiljöfrågorna och framför allt saknas antikvarisk kompetens. De flesta kommuner har någon form av kulturhistorisk dokumentation, men den är ofta gammal och saknar formulerade mål och åtgärder.



Användningen av rivningsförbud

Syftet med indikatorn rivningsförbud i detaljplan och områdesbestämmelser är att få en uppfattning om hur aktiva kommunerna är med att tillvarata bebyggelsens kulturhistoriska värden. Antagandet är att kommuner som har ett stort antal rivningsförbud också är aktiva med andra mer ingripande skyddsformer. Kommunerna har fått svara på frågan: har kommunen utnyttjat möjligheten att i detaljplan och områdesbestämmelser införa rivningsförbud?

Enligt uppgifterna från kommunerna 2010 har rivningsförbud använts enstaka gånger av 28 kommuner i länet, medan tio angav att de hade använt det ett flertal gånger. Elva kommuner har aldrig använt rivningsförbud som skydd för kulturmiljön.

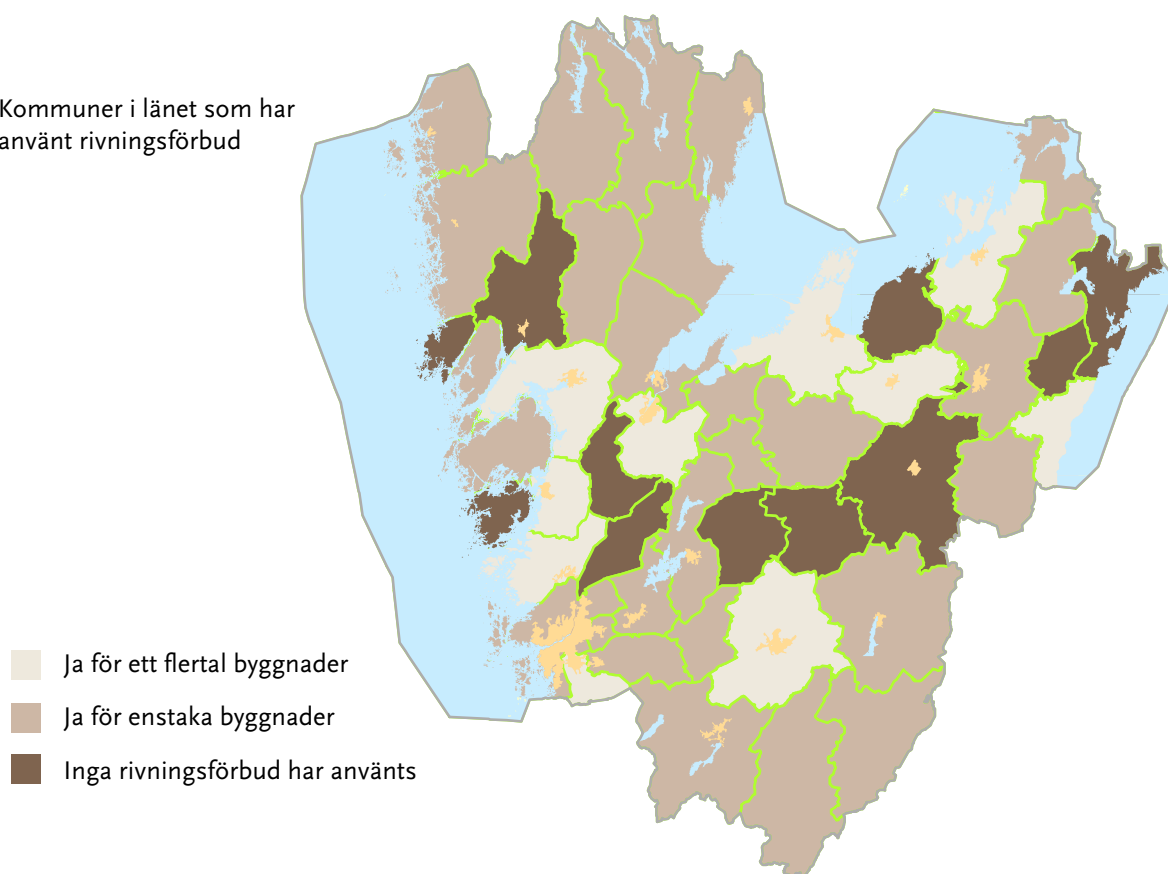
Indikatorn rivningsförbud bygger på uppskattningar som kommunerna har gjort. Tyvärr har det visat sig att kommunerna har svårt att uppskatta antalet och att indikatorn därför stämmer dåligt överens med verkligheten.

Indikatorn kommer därför att ersättas av den tidigare omnämnda Räkna Q i detaljplaner, där alla skyddade byggnader ska registreras.

Byggnadsminnesförklarade byggnader

Byggnadsminnesförklaringar enligt 3 kapitlet i kulturminneslagen ger ett starkt skydd åt byggnader, trädgårdar eller andra anläggningar av nationell betydelse. Byggnader i statens ägo kan på motsvarande sätt skyddas genom förordningen om statliga byggnadsminnen. Syftet med indikatorn byggnadsminnen är att se i vilken utsträckning som samhället aktivt har skyddat kulturhistoriskt värdefulla byggnader och miljöer. Antalet byggnadsminnen i landet redovisas av Riksantikvarieämbetet och de senaste uppgifterna härrör från 2009. Då fanns i hela landet närmare 2500 byggnadsminnen. I Västra Götalands län finns nu 240 byggnadsminnen med totalt över 700 byggnader, samt 26 statliga byggnadsminnen med sammanlagt 230 byggnader. Länet har ungefär en tiondel av landets alla byggnadsminnen.

Kommuner i länet som har använt rivningsförbud

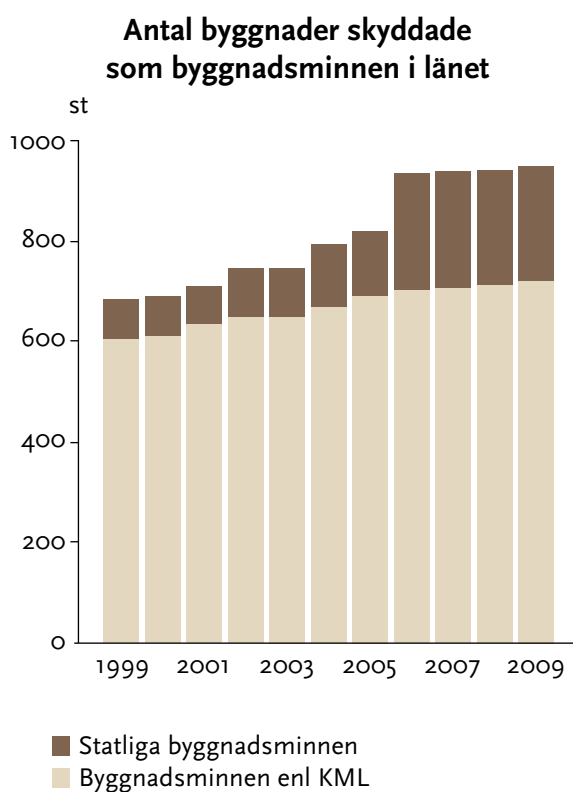


Möjligheterna att nå delmålen för bebyggelsens kulturhistoriska värden är i högsta grad beroende av hur aktiva kommunerna är i sitt arbete, eftersom de har ansvar för samhällsbyggande och fysisk planering. Kommunernas begränsade tillgång till antikvarisk kompetens och till aktuellt kunskapsunderlag om de kulturhistoriska värdena är därför bekymmersam. Antalet värdefulla byggnader som är skyddade mot rivning genom planbestämmelser eller genom byggnadsminnesförklaring är fortfarande mycket litet.

Indikatorernas begränsning

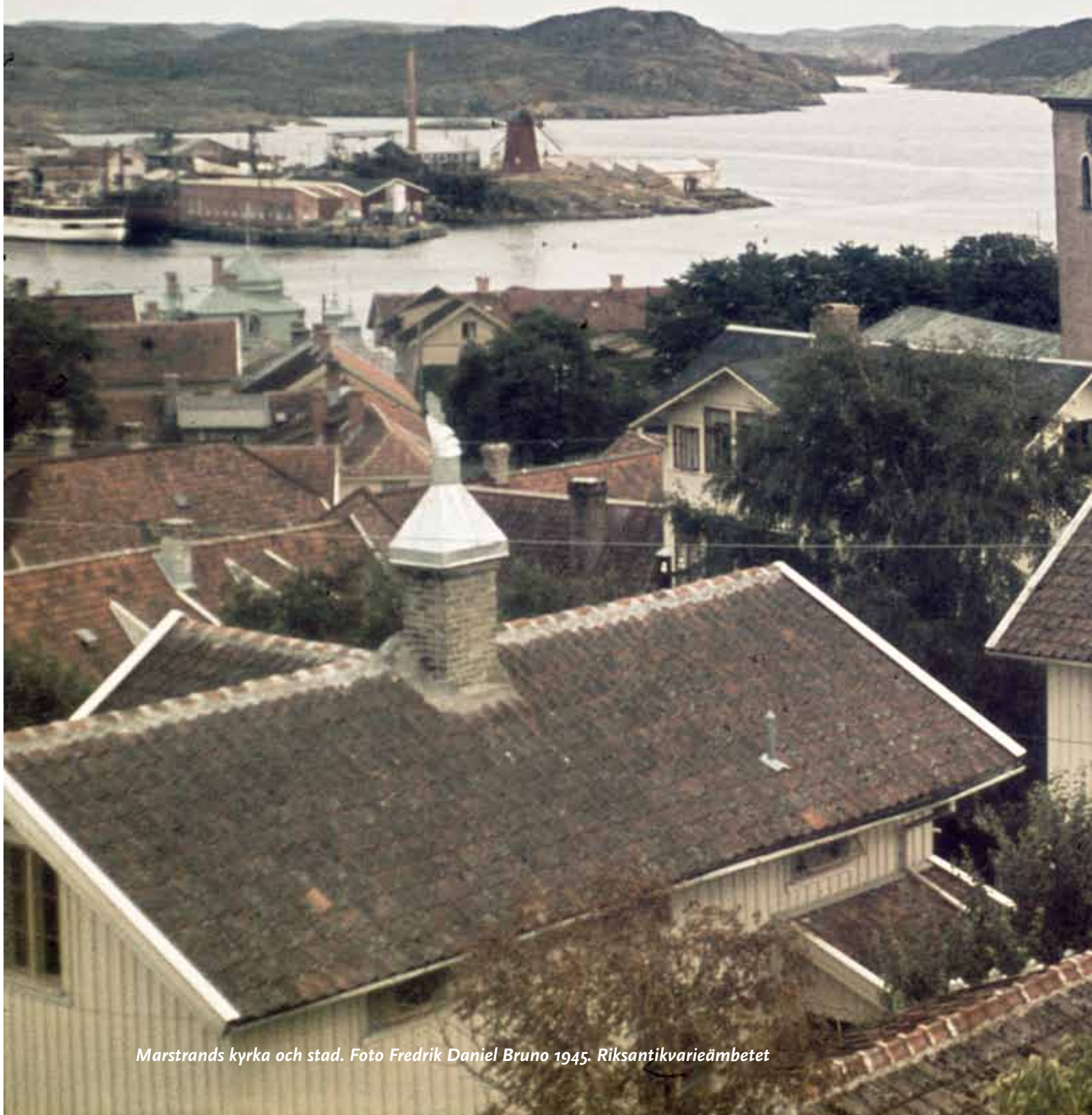
Indikatorerna som finns idag för god bebyggd miljö är inriktade på förutsättningarna för förvaltningen av bebyggelsens kulturvärden och på skyddet utav dem. Det är kvantitativa uppgifter på kommunnivå för hur många som har antikvarisk kompetens och hur många som har strategier och program där kulturvärden tydliggörs, samt i vilken utsträckning kommunerna är

aktiva med att använda PBL för att skydda befintlig bebyggelse. För att se hur tillståndet är i de riksintressanta miljöer som trästäderna utgör, krävs fördjupade och mer kvalitativa analyser. Den nya indikatorn Räkna Q ska redovisa vilken bebyggelse som kommunerna har gett någon form av skydd i detaljplan, och den kommer därför att ge en bättre bild av skyddet även i trästäderna. En bedömning av hur trästädernas bebyggelse hanteras kräver en mer kvalitativ analys av förvaltningsbetingelser som intresse, kunskapsunderlag och kompetens. Det nuvarande tillståndet behöver också relateras till tidigare förhållanden så att uppföljningen får ett längre tidsperspektiv. Den här undersökningen är ett försök att se vad man kan få ut av att studera tidigare undersökningar och kartmaterial, tillsammans med intervjuer för att få mer kvalitativa uppgifter om skeendet.



Strandska gården är ett av flera byggnadsminnen i Kungälv

Historiskt intresse för trästäderna



Marstrands kyrka och stad. Foto Fredrik Daniel Bruno 1945. Riksantikvarieämbetet



Historiskt intresse för trästäderna

De svenska trästäderna är i ett internationellt perspektiv unika och exotiska. I Europa är det enbart Norden och Baltikum som har städer med träbebyggelse. Det hänger naturligtvis samman med byggnadsmaterialet som i det nord-europeiska barrskogsbältet företrädesvis har varit timmer. I Sverige, med undantag för Stockholm och Visby samt städerna i Skåne, där man använt sig av korsvirke, har alla städer dominerats av trähus. Kyrkan, möjligen rådhuset och kanske ytterligare någon institutionsbyggnad har varit byggda av sten eller tegel. Redan i det arkeologiska materialet i de äldsta städerna från medeltidens början återfinns timmer- och skiftesverkskonstruktioner.

Redan för 100 år sedan var man orolig för vad som skulle hända med städernas gamla bebyggelse. Den dåvarande arkitektföreningen bildade en kommitté som skulle dokumentera och publicera ett samlingsverk med namnet *Gamla svenska städer*. I kommittén ingick några av dåtidens mest framstående arkitekter; Carl Westman och Ragnar Östberg, liksom den blivande riksantikvarien Sigurd Curman. Verket gavs ut häftesvis under åren 1908-30 och sedan i en samlingsvolym. Enligt företalet var avsikten att *”i bild bevara något af det, som i våra städer försvinner af gammal stads- och byggnadskonst, samt genom framvisande av hvad vi ännu där af äga kvar, för detta väcka kärlek och förståelse samt därigenom från förstörelse rädda hvad ännu räddas kan”*. Intresset för den äldre byggnadskonsten var stor och dåtidens arkitekter influerades av denna till verk i vad vi nu kallar nationalromantikens och nyklassicismens anda. Till de mest kända verken räknas Stockholms rådhus av Carl Westman och Stadshuset av Ragnar Östberg.

Av länets städer är det Göteborg och Kungälv som finns beskrivna i *Gamla svenska städer*. Däremot finns bilder från flera städer, såsom Vänersborg, Skara, Lidköping, Borås, Marstrand, Uddevalla och Strömstad.

Funktionalismens genombrott och efterkrigstidens moderniseringsiver medförde stora förändringar i många stadskärnor. Den gamla bebyggelsen ansågs ofta dömd att försvinna och protesterna var inledningsvis ganska få. Nordiska museet genomförde under 1950- och 1960-talen inventeringar av äldre stadsbebyggelse i flera städer i landet. Det handlade främst om att dokumentera ett urval av den ålderdomligaste bebyggelsen med fotografier, men också kortare beskrivningar och en del uppmätningar företogs.

Ett nytt intresse för trästädernas framtid väcktes som en reaktion på 1960- och 1970-talets omfattande rivningar i många stadskärnor. Sten Rentzhog var tidigt ute med sin avhandling *Stad i trä* 1967, där han framförallt studerade panelarkitekturen och hur den utvecklades under 1700- och 1800-talen. Även han uttryckte sin oro för att trästäderna höll på att försvinna: *"Våra småstäder genomgår f.n. en genomgripande omdaning. Panelarkitekturen är stadd i ett snabbt försvinnande. Om några få år kommer det att vara omöjligt att studera trästadens bebyggelse annat än i avbildningar."*

De hårdhänta förändringar som drabbade många trästäder ledde till att ICOMOS (International Council of Monuments and Sites, en grupp under UNESCO med medlemsländer från hela världen) i slutet av 1960-talet initierade ett nordiskt forskningsprojekt om bevarandeproblem som leddes av de nordiska riksantikvarerna. Resultatet från denna studie presenteras närmare längre ner.

Intresset för den äldre bebyggelsen ökade, inte minst genom kampanjen under det europeiska byggnadsvårdsåret 1975. Under 1970-talet inleddes omfattande inventeringar av den kulturhistoriskt värdefulla bebyggelsen runt om i landet. Framför allt var det landsbygdens bebyggelse som inventerades, men även i en del städer gjordes inventeringar. Resultatet av inventeringarna sammanställdes i olika typer av rapporter och kulturmiljöprogram, för att de skulle kunna användas i den fysiska planeringen. Det allmänna intresset för de befintliga stadsmiljöerna ökade och tog sig uttryck i aktioner som almstriden i Stockholm och aktiviteterna i Haga i Göteborg.

Vid den fysiska riksplaneringen omkring 1970 utvaldes många områden som riksintressanta. Det nuvarande urvalet gjordes dock till största delen 1987 då Riksantikvarieämbetet beslutade att cirka 1700 områden i hela landet skulle vara riksintressen för kulturmiljövården. Det innebär att de enligt bestämmelserna i 3 kapitlet i Miljöbalken ska skyddas mot åtgärder som påtagligt kan skada kulturmiljön. I Västra Götalands län är det drygt 170 områden. Många av länets städer innehåller områden som är av riksintresse på grund av sina kulturhistoriska värden.



I centrala Alingsås finns en hel del äldre träbyggnader bevarade och flera är också skyddade som byggnadsminnen, däribland Brunos garvaregård i kvarteret Korpen.



Vågmästaregården är en av flera gamla gårdar som finns bevarade runt Plantagen i Åmål och som har skyddats som byggnadsminne. I övrigt har mycket rivits i Åmål.



Repslagaregatan i gamla stan i Falköping är ett av få områden med äldre träbyggnader kvar

Länets trästäder i äldre kunskapsunderlag

Vad finns då för tidigare sammanställningar om länets städer och vad kan man få ut av det? Genomgången är inte avsedd att vara heltäckande, utan tar sin utgångspunkt i ett par intressanta undersökningar och i några sammanställningar av underlagsmaterial. Syftet är att se vad som går att utläsa ur tidigare underlag och sammanställningar, som underlag för en jämförelse med tillståndet idag och därigenom få tidsperspektiv på vad som har hänt med bebyggelsens kulturhistoriska värden. Den nedan presenterade undersökningen om den nordiska trästaden 1972 har bedömts vara intressant att använda för jämförande studier och uppföljning av tillståndet i länets trästäder, eftersom den är gjord på likartat sätt och vid samma tidpunkt för alla städer som är med. För många städer finns senare tillkommet underlag i form av inventeringar och kulturmiljöprogram som ger mer detaljerad kunskap. Nackdelen i detta sammanhang är att de inte är jämförbara på samma sätt, eftersom de inte täcker alla städer, är mer varierande metodiskt och har genomförts vid olika tillfällen.



Stadsbildningarna i Västra Götalands län

I Västsverige finns några av landets äldsta stadsbildningar. Flera av länets städer hade stadsprivilegier redan på medeltiden. Några härrör från 1500 – 1700-talen och några fick stadsrättigheter först på 1900-talet. I stort sett alla har varit trästäder i den bemärkelsen att bebyggelsen nästan uteslutande har bestått av träbyggnader. Den tidigaste offentliga statistiken från 1700-talets mitt visar att endast en eller två byggnader i varje stad var uppförda av sten.

Städer som har haft stadsrättigheter och deras tillkomsttid som städer.
Uppgifter från Sveriges Nationalatlas, Västra Götaland, 2003.

Det nordiska trästadsprojektet

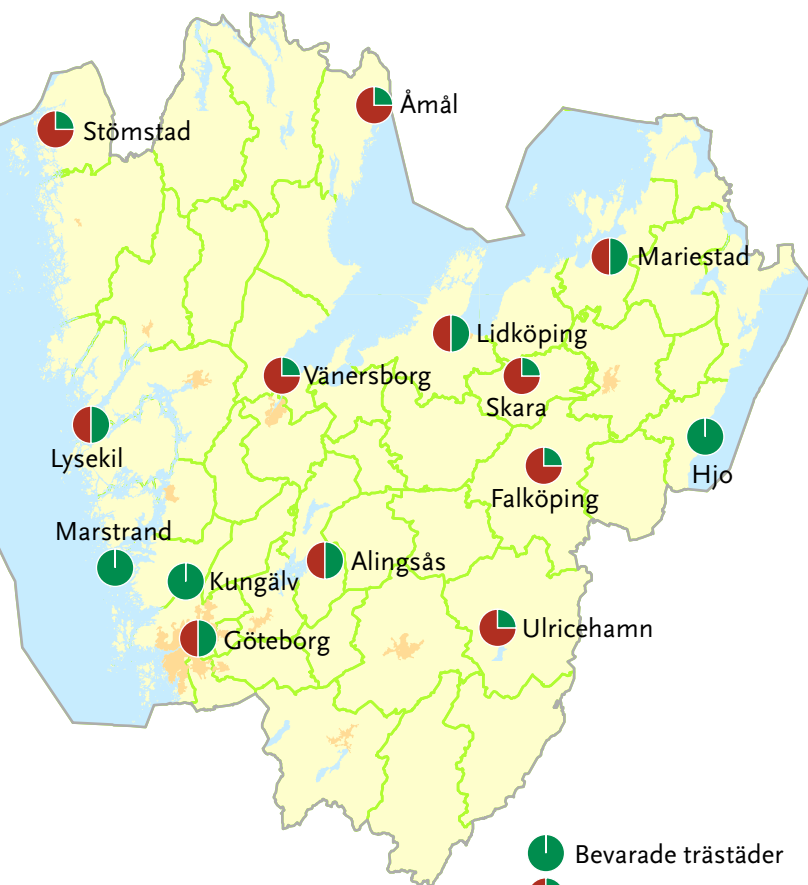
Forskningsprojektet Den nordiska trästaden producerade en heltäckande bild av förhållandena i alla Nordens bevarade trästäder 1972. Det var ett forskningsprojekt om bevarandeproblem som initierades i slutet av 1960-talet av ICOMOS och de nordiska riksantikvarierna. Arbetsgrupper i de olika länderna genomförde en rad studier under det gemensamma namnet Den nordiska trästaden. En samlande rapport som presenterade alla trästäder i de nordiska länderna gavs ut 1973 med titeln *Trästäder i Norden*. Syftet med forskningsprojektet var att ge en bild av vad som återstod av de nordiska trästäderna vid tidpunkten för undersökningen. Den erbjuder alltså ett intressant underlag för jämförelser med tillståndet i städerna idag.

I *Trästäder i Norden* redovisas hur urvalet svenska städer gått till. De städer som tagits med är de som tidigare varit städer i administrativ mening. Inventeringen omfattade huvudsakligen äldre, sluten träbebyggelse. Områden belägna längre ut från stadskärnan och med t.ex. friliggande villor ingick inte. Städerna presenterades med text, fotografier och kartor som redovisade all träbebyggelse. Texten beskriver helt kort stadens historia och dess bebyggelse, men ger många gånger också upplysningar om pågående planarbete och kommunala målsättningar när det gäller den äldre träbebyggelsen.

Av Västra Götalands läns 20 städer som har haft stadsrättigheter finns följande 14 städer beskrivna: Alingsås, Falköping, Göteborg, Hjo, Kungälv, Lidköping, Lysekil, Mariestad, Marstrand, Skara, Strömstad, Ulricehamn, Vänersborg och Åmål.

Av länets äldre städer saknas Borås, Skövde och Uddevalla, men någon förklaring till detta lämnas inte. Sannolikt är orsaken den att man ansåg att dessa städer hade alltför litet kvar av sin äldre trähusbebyggelse. 1900-talets stadsbildningar finns heller inte medtagna, med undantag för Lysekil som har större områden med äldre bebyggelse och fick stadsrättigheter redan 1903. Mölndal, Trollhättan och Tidaholm som blev städer på 1900-talet saknas således.




Några städer blev också föremål för egna undersökningar inom ramen för projektet Den nordiska trästaden. Av länets städer genomfördes sådana i Göteborg (Landshövdingehus och trähus i Göteborg, rapport 28, 1972) och i Kungälv (rapport 33, 1975). Även för fiskelägena i Bohuslän utfördes en specialstudie (rapport nr 21, 1972).



Bevarade trästäder och deras bevarandegrad enligt Trästäder i Norden 1972

Västra Götalands städer 1972

Efter inventeringen av trästäder i Norden 1972 gjordes en bedömning av hur mycket som återstod av den äldre trähusbebyggelsen. Med hjälp av en karta med symboler redovisades hur stora delar av städerna som då fanns kvar. Städerna delades in i tre grupper som motsvarade bevarade trästäder, trästäder med stora områden bevarade och städer med mindre områden bevarade. Av Västra Götalands läns städer var det Hjo, Kungälv och Marstrand som klassificerades i den högsta klassen som bevarade trästäder. Stora områden fanns bevarade i Alingsås, Göteborg, Lysekil, Lidköping och Mariestad. Mindre områden fanns bevarade i Falköping, Skara, Åmål, Strömstad, Vänersborg och Ulricehamn.

-  Bevarade trästäder
-  Trästäder med stora områden bevarade
-  Trästäder med mindre områden bevarade

Den stora stadsomvandlingen – erfarenheter från ett kulturmord

En annan undersökning som ger ett intressant underlag om länets städer är *Den stora stadsomvandlingen – erfarenheter av ett kulturmord*. Undersökningen tillkom på uppdrag av Regeringskansliets arbetsgrupp för arkitektur och formgivning som ett debattinlägg och ett underlag för diskussioner om framtida storskaliga förändringar. Den skrevs av Bengt OH Johansson och gavs ut av Kulturdepartementet 1997.

Skriften beskriver de omfattande rivningar som ägde rum i svenska städer från slutet av 1950-talet och fram till och med början av 1980-talet, liksom bakgrunden till hur detta kunde ske. Bilden tecknas med hjälp av statistik över bebyggelse från Folk- och bostadsräkningen, statistik över bostadsbyggandet och över rivna lägenheter.

I rapporten behandlas problemen med statistiken och att den endast bristfälligt belyser det historiska skeendet. Likaså redovisas svårigheterna med att få fram jämförande statistik efter 1970, med anledning av att statistikområdena har förändrats starkt och vid flera tillfällen, bland annat till följd av kommunsammanslagningarna. De gamla centrala stadsområdena går därför i regel inte att särskilja i statistiken från efter 1970. För att få fram omfattningen på rivningarna har man utgått från minskningen av antalet lägenheter i den äldsta ålderskategorin. Genom att jämföra andelen bevarade lägenheter i hus äldre än 1901 i svenska städer åren 1960 och 1970 har man räknat fram en bevarandekvot.

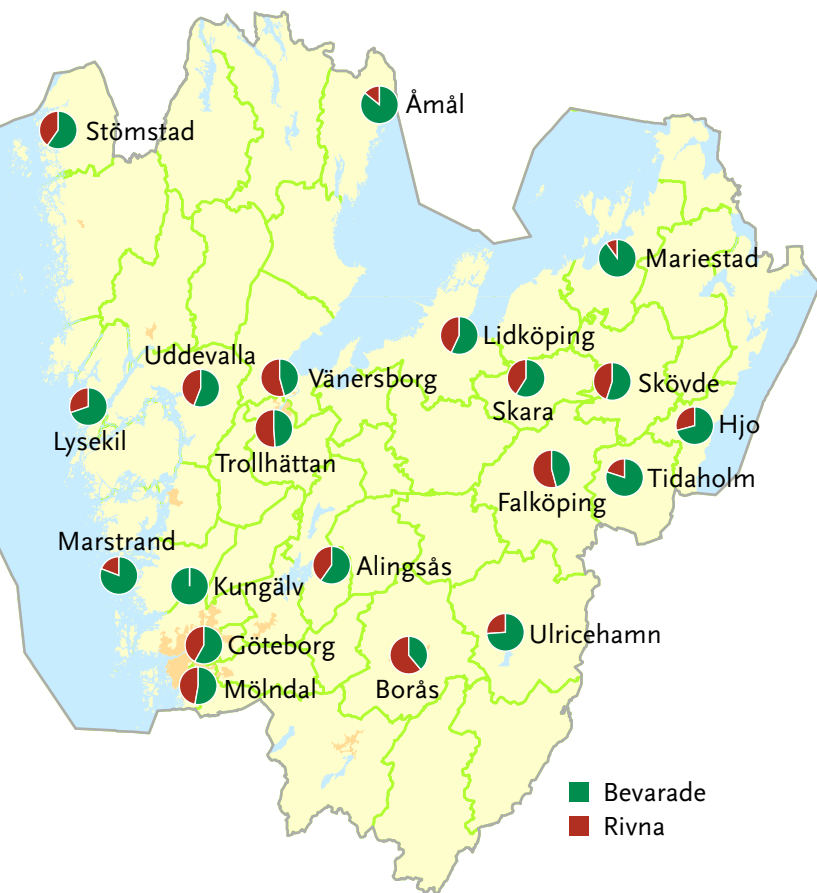
Den stora stadsomvandlingen redovisar således läget vid ungefär samma tidpunkt som Den nordiska trästaden, men också vad som hände årtiondet dessförinnan. Till skillnad från Den nordiska trästaden finns här alla länets städer med. Här finns således uppgifter om Borås, Skövde och Uddevalla liksom även om de yngre städerna Tidaholm, Trollhättan och Mölndal.

Bedömningen av rivningarnas omfattning och andelen bevarade lägenheter i hus äldre än 1901 i länets städer, skiljer sig något från bedömningarna av vilka städer som hade mest trähusbebyggelse bevarad enligt Den nordiska trästaden. En orsak är förstås de olika metoderna. En annan är att statistiken enbart omfattar rivningar i flerfamiljshus. För städer med många bevarade enfamiljshus i centrala områden kan intrycket därför bli missvisande.

Västra Götalands städer i den stora stadsomvandlingen

I utredningen om den stora stadsomvandlingen finns alla Västra Götalands läns städer med, således även de som tillkommit under 1900-talet.

Rivningarnas omfattning i Västra Götalands städer mellan 1960 och 1970 framgår av kartan med diagram som redovisar andelen rivna och bevarade lägenheter i hus äldre än från 1901. Av diagrammen kan man utläsa att vissa städer var föremål för omfattande rivningar. Hit hörde Borås, Falköping, Trollhättan och Vänersborg där över hälften av alla lägenheter i äldre hus försvann. Städer med liten andel rivningar var Kungälv, Marstrand, Åmål, Mariestad, Hjo, Tidaholm och Ulricehamn. Tyvärr saknas motsvarande statistik för 1970- och 1980-talen, då ganska omfattande rivningar ägde rum i flera västsvenska städer.



Eftersom kartan visar andel av bebyggelsen så innebär det att för exempelvis Göteborg var antalet rivna lägenheter mycket stort. I en tabell över de städer där mer än 1000 lägenheter försvann mellan 1960 och 1975 i hus uppförda före 1901 återfinns två västsvenska städer: Göteborg och Borås. Närmare 11 000 lägenheter försvann under åren 1960 -75 i Göteborg och i Borås handlade det om nästan 1500 lägenheter. Länets övriga städer var betydligt mindre, men ändå finns några med i redovisningen av städer med mer än 200 rivna lägenheter. I Skövde var det över 200 lägenheter som avgick både mellan 1965 och 1970 och mellan 1970 och 1975. I Lidköping och Vänersborg minskade antalet lägenheter i de äldsta husen med över 200 mellan 1970 och 1975.

Rivningarnas omfattning i Västra Götalands städer mellan 1960 och 1970, enligt Den stora stadsomvandlingen. Kartan visar andelen rivna och bevarade lägenheter i hus uppförda före 1901.

Statistik från senare tid

Statistiska centralbyrån samlar in uppgifter om byggande och bostäder, bland annat genom folk- och bostadsräkningen och genom insamling från kommunerna. Kommunerna är skyldiga att lämna uppgifter om rivning av flerbostadshus, och får även ange byggnadens uppskattade ålder. I den officiella statistiken redovisas uppgifter för hela landet, för storstadsområdena och för de olika länen. Statistiken bygger på uppgifterna som lämnas kommunvis.

Av statistiken framgår att rivningar av flerbostadshus i landet gick ner kraftigt under 1980-talet och var som lägst mellan 1985 och 1992 då mindre än 1000 lägenheter om året revs. Under återstoden av 1900-talet ökade rivningarna och år 2000 var de uppe på samma nivåer som 1975 eller närmare 5000 lägenheter.

Därefter har antalet rivna lägenheter återigen minskat och låg 2009 på 487.

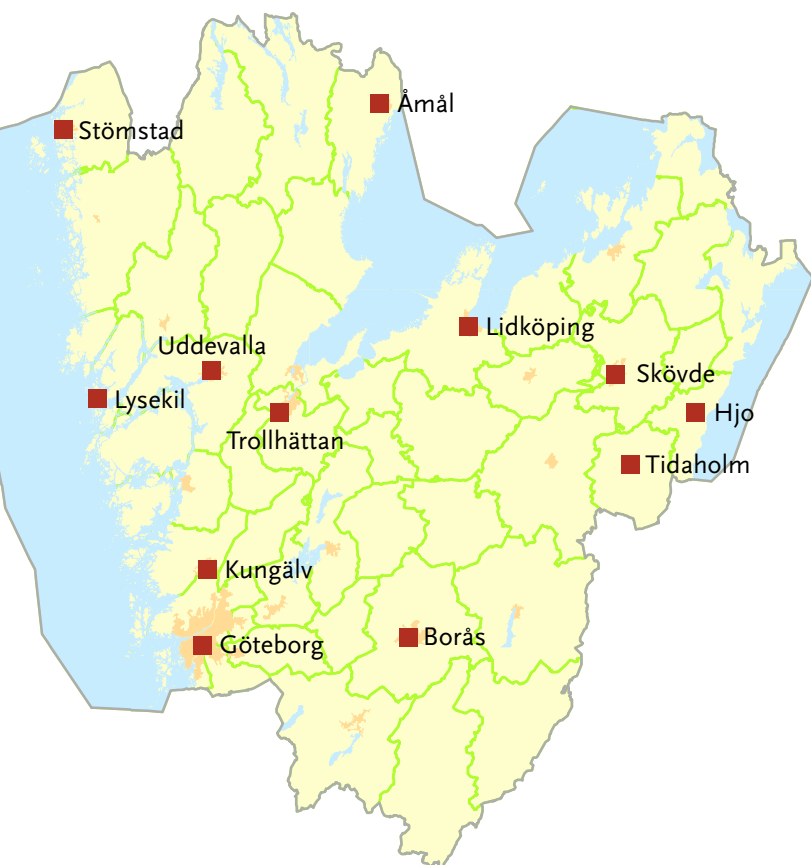
Statistiken om rivningar är inte så användbar i det här sammanhanget, eftersom det inte går att utläsa om rivningarna berör bebyggelsen i de äldre stadskärnorna. Av de 3829 lägenheter som revs 2001 var 91 % byggda efter 1950, vilket visar att det endast i begränsad omfattning kan handla om äldre centrumbebyggelse. Endast 102 låg i Västra Götalands län. Även för 2009 var merparten lägenheter som rivits byggda efter 1950 och inga var från före 1901. Av dessa låg endast 36 i Västra Götalands län och 34 av dem i Stor-Göteborg. Rivningarna i landet har nästan uteslutande omfattat bostäder i allmännyttiga bostadsföretag och som har varit svåra att hyra ut. En utförligare genomgång av denna statistik har därför inte bedömts vara motiverad för den här undersökningen.

Riksintressanta trästäder i länet

Av länets 20 städer är det 14 som har områden som är av riksintresse för kulturmiljövården, och alltså ska skyddas mot åtgärder som påtagligt kan skada kulturmiljövården. I stort sett alla trästäder som finns med i Den nordiska trästaden har områden som är klassade som riksintressen. Det enda undantaget är Strömstad, medan Ulricehamn finns med som en del av Ätradalen och Falköping som en del av det stora kambrosiluområdet. I Den nordiska trästaden ansågs mindre områden med trähus finnas i Strömstad, men det ansåg man även om Skara, Falköping, Vänersborg, Ulricehamn och Åmål. När det gäller Strömstad påpekar man dock att staden saknade äldre träbebyggelse eftersom den varit drabbad av flera bränder på 1800-talets senare del och 1920. Som motivering och uttryck för riksintressena anges småskalig träbebyggelse för de flesta städerna. För Skara, Falköping och i viss mån Vänersborg är det emellertid andra värden som i första hand konstituerar riksintressena.

Urvalet av riksintressen gjordes för drygt 20 år sedan och har inte förändrats i någon nämnvärd utsträckning sedan dess. Att ha en någorlunda välbevarad trästadsbebyggelse verkar ha varit en av grunderna för att klassas som riksintresse då. De städer som inte har några riksintressen är förutom Strömstad också Skövde, Tidaholm, Borås och Uddevalla. Gemensamt för dem är att de är mer präglade av industrialismen och har mer bebyggelse från efterkrigstiden. Både det industrihistoriska arvet och modernismens bebyggelse har under senare år uppmärksammas på olika sätt. Synen på dessa städers bebyggelse kan säkert komma att omprövas vid den översyn av riksintressena som nu diskuteras.





Städer där det finns kommunalt kulturmiljöprogram eller motsvarande för hela eller del av staden

Kulturmiljöunderlag av olika slag

Nästan alla kommuner i länet har kulturhistoriskt kunskapsunderlag i form av kulturmiljöprogram eller kulturhistoriska inventeringar. Många av dessa är tyvärr förhållandevis åldersstigna, och endast ett par kommuner har satsat på att få fram nyare kunskapsunderlag. Materialet är heller inte alltid kommuntäckande, vilket innebär att underlag för städerna kan saknas helt eller delvis.

Länsstyrelsen har digitaliserat alla kommunala kulturmiljövårdsområden, det vill säga områden som är utpekade i bevarandeprogram eller inventeringar, och lagt in dem i ett GIS-skikt. Där kan man se om det förekommer utpekade områden och en länk finns i så fall till en beskrivning.

Miljömålsenkäten

Den årliga enkätundersökningen för miljömålet god bebyggd miljö ger kvantitativa uppgifter som används som underlag för indikatorpresentationer på Miljömålsportalen (www.miljomal.nu) på nationell nivå och på länsnivå. I föregående avsnitt redovisades hur resultatet från tre av frågorna används som underlag för indikatorerna Planering kulturmiljö, Antikvarisk kompetens och Rivningsförbud. Rivningsförbud kommer som tidigare nämnts att ersättas av Räkna Q, vilket kommer att ge betydligt säkrare uppgifter. För Västra Götalands län ska Räkna Q genomföras under 2011. Enkätsvaren som kommunerna lämnar ger en kvantitativ uppskattning av förutsättningarna för en hållbar förvaltning av den byggda miljön, men säger ingenting om hur det faktiskt förhåller sig. För att få reda på hur planeringsunderlag m.m. används krävs mer fördjupade och kvalitativa uppgifter.

Vad visar befintligt kunskapsunderlag?

Den nordiska trästaden ger en god bild av tillståndet i de västsvenska trästäderna omkring 1970. Tack vare sammanställningen och jämförelsen mellan de olika städerna kan man få en bra översikt över de då rådande förhållandena. I Den stora stadsomvandlingen är det samma tidsperiod som analyseras, men den kompletterar bilden med statistik och förklaringar till skeendet.

Enligt undersökningen 1970 så var det Hjo, Kungälv och Marstrand som hade de bäst bevarade stadskärnorna. I Den stora stadsomvandlingen bekräftas att de här städerna hade en liten andel riven bebyggelse. 1970 fanns också stora områden bevarade i Alingsås, Göteborg, Lysekil, Lidköping och Mariestad. Av dem var det Mariestad som hade en liten andel rivna hus. Alla dessa städer klassades senare som riksintressen. Mindre områden fanns 1970 bevarade i Falköping, Skara, Åmål, Strömstad, Vänersborg och Ulricehamn. Av dem hörde Åmål och Ulricehamn till städer med liten andel rivningar, medan Falköping och Vänersborg hade omfattande rivningar. Alla de nämnda städerna utom Strömstad bedömdes senare vara av riksintresse. För Falköping, Skara och Vänersborg var det dock som tidigare nämnts andra kulturhistoriska värden som motiverade klassificeringen som riksintressen.

Vad som har hänt i städerna efter 1975 är betydligt svårare att överblicka. De kulturmiljöprogram och inventeringar som har genomförts varierar i tid och utförande mellan kommunerna. Underlag saknas därför för att följa utvecklingen kontinuerligt. Det kunskapsunderlag som finns härrör i regel från 1980- och 1990-talen, så även aktuellt underlag saknas som kan användas för jämförelser med dagens förhållanden. För kulturmiljövården är det ett problem att inte kunna följa upp och beskriva hur bebyggelsens kulturvärden tas tillvara och utvecklas. De kvantitativa uppgifter som samlas in genom miljömålsenkäten behöver fördjupas med kvalitativ kunskap för att närmare belysa hur kulturvärdena behandlas.



Lidköping

– den livaktiga handelsstaden

Flygbild över Nya staden i Lidköping. I bildens mitt syns det stora torget med det gamla rådhuset. Foto Jan Norman, Riksantikvarieämbetet 1990.



Lidköping och Hjo i närbild

Två städer med litet olika förutsättningar har varit föremål för fördjupade studier för att få fram mer kvalitativ kunskap om hur man i dessa kommuner har arbetat med restaurering och bevarande av sin trästadsmiljö. Syftet har varit att se på hur kompetens, inställning och intresse hos kommunens företrädare påverkat hanteringen av den äldre trästadsbebyggelsen, både som stadsmiljö och av enskilda byggnader. De frågeställningar som bedömdes intressanta att undersöka var om kommunerna har kompetens och hur den har använts, om det finns politiskt antagna planer och bestämmelser, och om det går att avläsa hur dessa faktorer har påverkat omhändertagandet av den äldre bebyggelsen.

Valet av kommuner har styrts av att det ska vara städer med relativt mycket kvar av äldre bebyggelse. Viktigt var också att finna informanter med god kunskap och erfarenhet för en tillbakablick på åtminstone en 20-årsperiod. Städerna fick däremot

gärna skilja sig åt i fråga om exploateringstryck och förhållningssätt. Valet föll på Lidköping och Hjo där stadsarkitekterna som varit verksamma förhållandevis länge i sina respektive kommuner intervjuades våren 2007. Stadsarkitekten i Hjo hade då varit verksam där sedan 1980 och stadsarkitekten i Lidköping från 1977 till sin pension 2007.

Avsikten har inte varit att ställa de två städerna emot varandra. De har olika förutsättningar, bland annat i fråga om bebyggelsestryck och befolkningsutveckling och ska ses som exempel som inte heller behöver vara representativa. Lidköping har varit expansivt och samtidigt mån om att ha ett levande centrum. Hjo har haft en blygsammare befolkningsutveckling och har inte haft samma tryck på centrum, samtidigt som man värnat sin identitet som charmig småstad. Förhoppningsvis kan de däremot exemplifiera hur trästädernas speciella bebyggelse hanterats under de senaste 30 åren.

Lidköping – den livaktiga handelsstaden

Lidköping ligger vid Lidans utlopp i Vänern i den södra delen av Kinnevikens. Staden har medeltida ursprung och fick stadsprivilegier 1446. Den utvidgades genom att Magnus Gabriel de la Gardie år 1670 anlade det som kallas den nya staden på Lidans västra sida.

Vid tiden för undersökningen för den nordiska trästaden 1972 hade Lidköping 21 300 invånare. Kommunen hade 1970 totalt 34 987 invånare och vid årsskiftet 2009/2010 var invånarantalet 37 989 enligt SCB:s statistik. Antalet invånare i Lidköpings tätort som bör motsvara staden var vid samma årsskifte 25 636 personer enligt uppgifter på kommunens hemsida. Stadens befolkning har alltså ökat med över 4000 personer.

Några år tidigare hade De la Gardiestaden inventerats av Riksantikvarieämbetet på uppdrag av kommunen

och en bevaringsplan hade upprättats. De beskrivningar som då gjordes finns samlade i en pärm på kommunkontoret. Av de 300 byggnader som undersöktes klassificerades 64 och indelades i fem grupper. I bevaringsplanen har endast de tre mest värdefulla grupperna redovisats. Dessa var:

- Kulturhistoriskt värdefulla av nationellt intresse
- Kulturhistoriskt värdefulla
- Miljömässigt omistliga

Vid samma tillfälle inventerade Riksantikvarieämbetet även kvarteret Glasmästaren med Limtorget i den gamla staden.

Riksintresset

Lidköpings centrala delar är klassade som riksintresse för kulturmiljövården sedan 1987. Riksantikvarieämbetet har 1996 tagit fram nedanstående värdetext för riksintresset:

Motivering:

Unik stadsbildning som under 1600-talet kom att utgöra en s k dubbelstad, med en medeltida stad öster om Lidan och den av Magnus Gabriel de la Gardie anlagda Nya Staden väster om ån, uppförd i enlighet med grevens rutnätsplan och med egna stadsprivilegier 1670 samt inslag som gör staden till en föregångare till det sena 1800-talets stadsbyggande.

Uttryck för riksintresset:

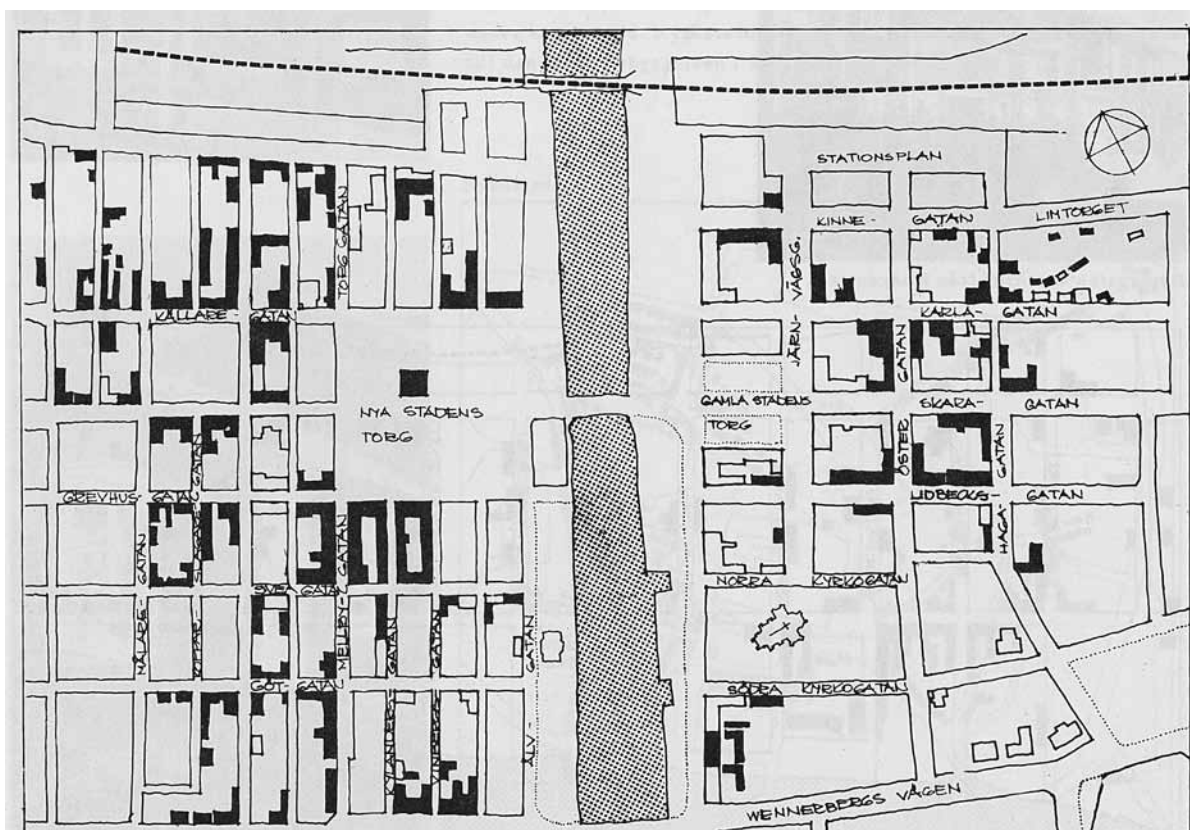
Bevarade medeltida spår i Gamla Staden, den delvis medeltida kyrkan och rester av ett oregelbundet gatunät med småskalig träbebyggelse runt Limtorget. Nya Stadens rätvinkliga rutnätsplan, det ovanligt stora torget med gamla rådhuset, tomtstrukturen och småskalig äldre träbebyggelse. Gamla stadens huvudsakligen rätvinkliga rutnätsplan som tillkom efter branden 1849 och som genom Järnväggsgatan – Nicolaigatan utgör en föregångare till det sena 1800-talets "esplanadstad". Byggnader med mer storstadsmässiga drag, institutionsbyggnader och villabebyggelse från 1800-talets slut och 1900-talets början söder om Nya staden.

Av beskrivningen kan man utläsa att riksintresset omfattar både de spår som finns av den medeltida stadsbildningen på den östra sidan av Lidan och 1600-talets rutnätsstad på den västra sidan. Den äldre trästadsbebyggelsen, rutnätsplanen, det stora torget med rådhuset och tomtstrukturen anges som viktiga uttryck för riksintresset.

Småskalig träbebyggelse i kvarteret Fiskaren i den gamla staden



Lidköping enligt den nordiska trästaden 1972



Lidköping enligt Den nordiska trästaden 1972

I rapporten om Den nordiska trästaden från 1972 finns följande beskrivning av Lidköping:

Lidköping fick stadsprivilegier under medeltiden. Sedan gammalt centralort i en stor jordbruksbygd och hamn för Vänersjöfart, i nutiden också industristad.

Den äldsta staden låg på Lidans östra strand. 1849, i den sista stora stadsbranden, förstördes all bebyggelse här med undantag för några ännu bevarade stugor vid Limtorget. En ny regelbunden stadsplan fastställdes. Stadsdelen präglas ännu till vissa delar av enhetlig tvåvåning träbebyggelse från 1800-talets senare del. Husgruppen vid Limtorget utgör reservat.

Mitt emot den gamla staden lät Magnus Gabriel De la Gardie 1670 anlägga en ny stad på Lidans västra strand. Den skulle fungera som huvudort i hans grevskap. Stadsplanen är till större delen bevarad. De två nya varuhusen i De la Gardiestaden har emellertid satt spår i planen; i båda fallen

har två kvarter sammanslagits till ett. Inom kvarteren har gårdarna ännu sina huvudbyggnader mot de öst-västra gatorna, uthusen längs de nord-sydliga. Endast obetydliga rester av 1600-talsbebyggelsen återstår, däremot flera gårdar från 1800-talet, orienterade på samma sätt. Beståndet har dock decimerats genom centrumsanering och bränder. Mitt på det anmärkningsvärt vidsträckt torget ligger rådhuset, som tidigare fungerat som en av De la Gardies jaktpaviljonger. Huset har nyligen restaurerats efter en brand. Kvarteret som begränsas av Grevhusgatan, Kopparslagaregatan, Sveagatan och Målaregatan kommer att bevaras som reservat och luckor kvarteret fyllas med hus från andra delar av staden. Bebyggelse kring torget kommer också till väsentliga delar att behållas medan övriga delar av den nya staden hotas av totalsanering.

Omkring 1970 vid tiden för undersökningen hade Lidköping genomgått en del förändringar så som det redovisades på kartan och i beskrivningen. Kartan visar att en hel del träbebyggelse fanns kvar i den nya staden, medan den gamla staden hade färre träbyggnader kvar. Endast mellan 5 och 10 kvarter hade en mer sammanhängande träbebyggelse. Kommunens inställning då var att äldre träbyggnader skulle bevaras i två reservat; Limtorget och kvarteret Mercurius. Dessutom skulle bebyggelsen runt Nya stadens torg till väsentliga delar behållas. I samband med byggande av varuhus hade i två fall kvarter inom den De la Gardieska rutnätsplanen slagits samman. Sammanfattningsvis gjorde man i undersökningen 1970 den bedömningen att stora områden med trästadsbebyggelse ännu fanns bevarade.

Den stora stadsomvandlingen

I utredningen *Den stora stadsomvandlingen* ges Lidköping bevarandekvoten 0,57. Siffran avser hur många lägenheter i den äldre bebyggelsen från före 1901 som har försvunnit mellan åren 1960 och 1970. I reella tal handlade det om en minskning från 592 till 335 lägenheter. Mellan 1970 och 1975 försvann ytterligare 200 lägenheter. Med tanke på att staden före 1901 hade en ganska begränsad utsträckning verkar det vara en stor andel som försvunnit. Rivningarna tycks också ha fortsatt i oförminskad omfattning åtminstone fem år efter det att den nordiska trästaden genomförde sin undersökning.



Det gamla rådhuset som ligger på Nya stadens torg är delvis rekonstruerat efter en brand år 1960. Rådhuset är skyddat som byggnadsminne.



Runt Limtorget i den gamla staden finns mycket småskalig bebyggelse bevarad

Synen på trästaden

Beskrivningen i rapporten om den nordiska trästaden 1972 bekräftades i intervjun med stadsarkitekten. Det stämmer att man avsåg att totalsanera den äldre bebyggelsen och det fanns beslut om detta tagna i byggnadsnämnden. Önskemål fanns om att få bort ett socialt arv med dass på gården etc. Det är också riktigt att en byggnad hade flyttats till det planerade reservatet i kvarteret Mercurius. Under 1970-talet revs ganska mycket av den äldre bebyggelsen, t.ex. vid torget. Stadsplanemönstret i Nya staden ändrades också genom tre kvarterersammanslagningar för större varuhus: Särnmarkshuset, Domus och Åhléns. Så sent som 1981 antog man ett saneringsprogram för Lidköpings centrum och beslutade att det skulle ligga till grund för revideringen av den gamla centrumplanen från 1972 – 1973. Målsättningen var att behålla ett levande centrum och kommunen gick därför vid några tillfällen emot förfrågningar om externa etableringar av stormarknader.

När Lidköpings innerstad 1988 klassades som riksintresse för kulturmiljövården hade kommunpolitikerna svårt att förstå vad det innebar. På 1980- och 1990-talen framfördes starka bevarandebestämmelser från stadens museum och även från andra, och det växte så småningom fram en medvetenhet om riksintresset. Dåvarande museichefen var mycket pedagogisk och lyckades föra fram frågan om riksintresset på ett tydligt sätt, och därefter accepterades det. Han hade bland annat presenterat en karta som visade allt som hade rivits i staden och den öppnade ögonen på många. En vändpunkt kom när frågan om nybyggnad i kvarteret Venus diskuterades 2002 och Länsstyrelsen ganska resolut ifrågasatte de rivningar som planerades och hotade med överprövning. Kvarteret Balder några år tidigare (1999) ser stadsarkitekten däremot som ett misslyckande. Han och byggnadsnämnden hade varit överens om att säga nej men något hände som ändrade inställningen i nämnden. Därefter har det funnits ett större intresse hos politikerna när det gäller stadens bebyggelse och det är också accepterat med estetiska krav på ett helt annat sätt än tidigare.



Det nya bostadshuset i kvarteret Balder har en annan skala än den tidigare bebyggelsens mindre enheter

Trästadens i planeringen

Lidköpings centrala delar omfattas av Centrumplanen som är en fördjupad översiktsplan från 1993. Planen har bland annat till syfte att ge det planmässiga underlaget för prövning av riksintresset. Den ersatte den tidigare centrumplanen från 1973 och saneringsprogrammet från 1981. I planen redovisas frågor om den befintliga bebyggelsen och tänkbara förändringar kvarter för kvarter. Det finns ingen historisk beskrivning eller någon redogörelse för byggnadernas karaktärsdrag. Bland förslag till åtgärder i centrumplanen står att:

För att centrumområdets karaktär skall kunna bevaras och utvecklas föreslås att detaljplaner av bevarandekaraktär upprättas för de kulturmiljöer där förändringar aktualiseras. I detaljplaneprocessen skall då i samråd med fastighetsägarna prövas återanvändning och komplettering av befintliga byggnader, samt anpassning av nya byggnader där detta bedöms kunna ske.

Kommunens inställning är alltså att planarbetet följer som en bekräftelse av förslag som aktualiseras av fastighetsägare och exploatörer som vill genomföra förändringar. Placering, volym och form slås ofta fast i en diskussion som ligger innan detaljplaneskedet. Kommunen har därför prioriterat information, kontakter och arbete på fältet. Information om kulturvärdena och om riksintresset har förts ut genom föredrag, skrifter och artiklar i pressen. Man har också en brett sammansatt samverkansgrupp där man har kunnat lösa t.ex. parkeringsfrågor. De gamla planerna som finns kvar i centrum ses inte som något hot eftersom lagstiftningen är så stark. Vill någon utföra en exploatering kan kommunen vänta in det. Har byggaren krav på att använda en större byggrätt så kan kommunen hantera det om det finns en bra relation mellan tjänstemän och byggnadsnämnd. Enligt stadsarkitekten har Länsstyrelsen en övertro på planbestämmer, kanske därför att man endast ser de ärenden som överklagas.

Förändringstrycket i Lidköpings innerstad har märkts i många önskemål om storskaliga exploateringar i den småskaliga stadsmiljön, såsom i de tidigare nämnda kvarteren Balder och Venus. Det har inneburit svåra anpassningsfrågor där man fått pröva önskemål om exploatering mot kulturmiljö och arkitektonisk utformning.



Modern grind till gården på kvarteret Balder



Den nya bebyggelsen i kvarteret Venus är mer anpassad till stadens skala, men har ett nutida formspråk med moderna material.

Lidköpings karaktär av tvåvåningsstad har hävdats av stadsarkitekten. När det gäller bebyggelsens utformning ska vår tid speglas i sin stil. För den befintliga bebyggelsen har han framställt skriften *Arkitektoniska stilarter i Lidköping*. Samma synsätt gäller för den nybyggda bebyggelsen – den ska vara ett uttryck för vår tid, men anpassad till stadens skala. Numera finns inget hot mot kvartersindelning och gatusträckningar, vilket också bekräftas i det stadsmiljöprogram som stadsarkitekten har arbetat med. Programmet tar upp frågor som gaturum, beläggning, belysning, färgsättning m.m. och utgår från en helhetssyn på staden – den består inte bara av sina byggnader. Målsättningen handlar mer om att ange förhållningssätt än att upprätta bestämmelser. Man vill skapa intresse hos fastighetsägarna för att ta hand om stadsmiljön. Informationen är med andra ord ett sätt att skapa förutsättningar för en långsiktigt hållbar förvaltning.



Kvarteret Seraphis är ett exempel på en förändring som har genomförts i enlighet med Centrumplanen och där byggnadens volym är betydligt större än trästadsens skala

Kulturhistoriskt kunskapsunderlag och kompetens


För Lidköping finns ett utförligt kulturhistoriskt kunskapsunderlag i form av boken *Tidernas Lidköping* som gavs ut 1991. Boken innehåller ett avsnitt om stadens bebyggelsehistoria och redovisning av kulturhistoriskt värdefulla miljöer och byggnader. Stadsarkitekten ansåg att boken är mycket fin, men att den är svår att använda som vägledning i kommunens arbete eftersom den inte värderar byggnaderna.

Lidköpings kommun har arkitektkompetens och vid det kommunala Vänermuseet finns antikvarisk kompetens, men museet används inte som remissinstans. I centrumplanen 1993 framfördes att man avsåg att utarbeta särskilda samrådsrutiner mellan stadsbyggnadskontoret och det kommunala museet när det gäller förändringar inom riksintresset. Några sådana rutiner har inte tillkommit. Västergötlands museum anlitas när det gäller stadens byggnadsminnen.

På den senaste miljömålsenkäten 2010 svarade kommunen att man har både kommunomfattande kunskapsunderlag och tillgång till antikvarisk kompetens. Bestämmelser om rivningsförbud har använts för mellan 1 till 10 byggnader.



Vid Nya stadens torg ligger den Schougska handelsgården som är skyddad som byggnadsminne. Skyddet omfattar också den välbevarade gården med gamla magasin och ekonomibyggnader. Av de gamla magasinerna som en gång präglade handelsstaden finns idag endast ett fåtal bevarade.



Hjo

– den lilla turiststaden

Flygbild över Hjo med den gamla staden i bildens nedre del.
Foto Jan Norrman, Riksantikvarieämbetet 1990.



Hjo – den lilla turiststaden

Hjo ligger på Vätterns västra strand i anslutning till den lilla Hjoån. Även Hjo har medeltida ursprung och omnämns som stad första gången i ett dokument från 1413.

Vid tiden för Den nordiska trästaden hade Hjo 4 078 invånare och är således en betydligt mindre stad än Lidköping. Invånarantalet för kommunen var 7 352 personer 1970 och vid det senaste årsskiftet 8 859 personer. Antalet invånare i Hjo församling uppges av SCB vara drygt 6 841 vid årsskiftet 2009/2010. Folkmängden i staden har således ökat med drygt 2 800 personer. Staden har under samma period vuxit utanför de gamla gränserna, företrädesvis med nya områden med enfamiljsbostäder.

Riksintresset

Hjo stads centrala delar är också värderade som av riksintresse för kultur- miljövården 1987. Värdetexten från Riksantikvarieämbetet lyder:

Motivering:

Småstadsmiljö präglad av rollen som överskeppningsort mellan Väster- och Östergötland, med medeltida stadsområde samt utvidgningsområde och kurortsmiljö från 1800-talets andra hälft och med välbevarad träbebyggelse.

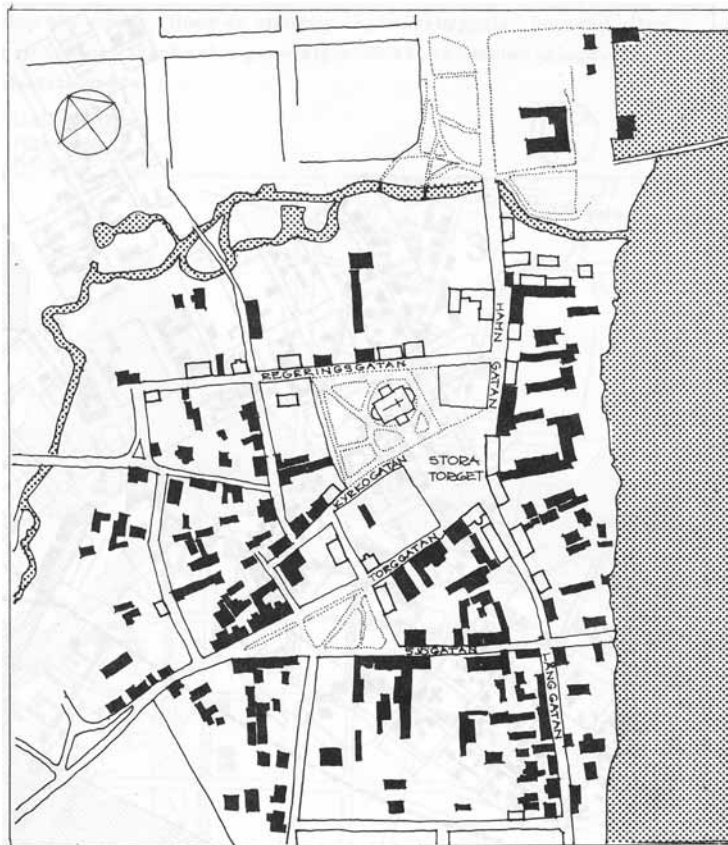
Uttryck för riksintresset:

Den äldsta stadskärnans oregelbundna medeltida gatunät med småskalig bebyggelse, stadsgårdar och små stugor vid infarterna, huvudsakligen i trä. Utbyggnadsområdet norr om Hjoån med rutnätsplan från 1800-talets mitt, stora villor samt park och byggnader som hör samman med vattenkuranstalten 1876 och med tidstypisk träarkitektur.



Även för Hjo är det både gatunätet och den småskaliga träbebyggelsen som anges som viktiga uttryck för den äldre stadskärnans del av riksintresset.

Den småskaliga bebyggelsen med innergårdar, staket och grindar är viktiga för upplevelsen. Bild från kvarteret Duvan vid Stora torget.



Hjo enligt Den nordiska trästaden 1972

Hjo stad enligt Den nordiska trästaden 1972

I Den nordiska trästaden år 1972 beskrivs Hjo på följande sätt:

Hjo är en handelsort från medeltiden. Den äldsta stadsdelen visar ännu ett medeltida gatunät. Kyrkan uppfördes 1799, sedan den gamla kyrkan och dess grannbyggnader brunnit ner 1794, den enda större branden i staden. Sedan 1870-talet har Hjo också spelat en roll som sommar- och rekreationsort.

I centrum finns ännu tät träbebyggelse från 1700- och 1800-talen. Husen har en enkel panel, även rappning är vanligt förekommande. Gatufasader med sammanbyggda huslängor sträcker sig utmed bland annat Sjögatan och Långgatan.

En ny stadsdel med enkel rutnätsplan byggdes ut norr om Hjoån under 1800-talets senare del. Här ligger vid Vättern järnvägsstation, hamn och vidare badanläggningens byggnader i anslutning till stadsparken.

Stadsplanen från 1950-talet medger i flera kvarter ökad byggnadshöjd. Gatubreddningar kan också föranleda rivning av viss bebyggelse.

Hjo tycks vid tiden för undersökningen ha uppfattats som en väl bibehållen trästads. Enligt kartan hade Hjo mycket av äldre träbebyggelse kvar. Hjo hörde också till de relativt få städer i Norden som klassificerades som väl bevarade. De hot man såg var att stadsplanen i flera kvarter medgav ökad byggnadshöjd och att gatubreddningar skulle kunna medföra rivningar.

Den stora stadsomvandlingen

Enligt den statistik som återges i utredningen *Den stora stadsomvandlingen* hade Hjo år 1960 252 lägenheter från tiden före 1901. År 1970 fanns det 180 lägenheter kvar från före 1901. Bevarandekvoten för Hjo beräknades till 0,71.

Synen på trästaden

Den centrala staden var inte föremål för exploateringsintressen på 1970-talet och Hjo var därför inte så utsatt för rivningar enligt stadsarkitekten. En anledning kan ha varit den splittrade ägarbildningen med många små enskilt ägda fastigheter som inte lämnade utrymme för mer storskaliga förändringar. Den enda kvartersomfattande exploateringen i den gamla staden på 1960-talet skedde i kvarteret Källaren som utgjorde en enda fastighet. Mellan 1960 och 1980 var det egentligen endast två större rivningar för nybyggnader i den gamla staden: för Vallgården och i kvarteret Duvan. Man kan också konstatera att några nya mer utrymmeskrävande etableringar förlades utanför den gamla stadskärnan, såsom Medborgarhuset Park 1958 och Konsum några år senare.

Det verkar ganska tidigt ha funnits en viss medvetenhet om att Hjo var en värdefull stad, vilket hanteringen av den nämnda nybyggnaden i kvarteret Källaren visar. I byggnadsnämnden fördes en diskussion om vilken typ av bebyggelse som kunde accepteras i detta centrala och känsliga läge nordost om stora torget. Länsarkitekt Edgar Haasum hade redan 1950 uttalat sig i frågan efter ett sammanträffande med drätselkammaren.

Han framförde att det var viktigt att slå vakt om torgbildningen och närheten till kyrkan. Frågan var fortsatt aktuell och våren 1964 bad byggnadsnämnden arkitekt Hans-Erland Heineman göra ett utlåtande om nybyggnadsförslaget och dess anpassning till stadsmiljön. Heineman var då verksam vid arkitektkontoret Boustedt och Heineman Arkitekter AB och hade några år tidigare ritat det nya Kulturhuset i Skövde som var under uppförande 1964. Alternativet att bevara den befintliga bebyggelsen tycks dock inte ha funnits med i diskussionerna.

1980 när stadsarkitekten började i Hjo hade staden ett visst rykte om att man var rädd om den äldre bebyggelsen. Det kom mest till uttryck som ett hembygdsintresse för husens historia och vilka som bott i dem. Ett förslag i början av 1980-talet om att bredda Hamngatan genom att riva den gamla tullstugan väckte emellertid häftigt motstånd från hembygdsföreningen. Politikerna värnade också om livet i den gamla staden. Man byggde t.ex. det nya stadshuset vid torget 1980 för att behålla posten i denna del av staden, och man ville också ha kvar folkvandvården här.



Tullstugan i Hamngatsbacken

Under 1980-talet togs flera steg för att öka medvetenheten om bebyggelsens kulturvärden. 1982-83 påbörjades inventeringen av stadens byggnader. Resultatet av inventeringen presenterades 1986 i en lättillgänglig bok med titeln *Hjo – stadens historia och byggnader* som såldes i olika affärer i Hjo. Andra sätt att nå ut var att anordna byggnadsvårdsdagar med olika aktiviteter. 1983 arrangerade stadsarkitekten en konferens om byggnadsvård i anslutning till diskussionerna om rivning av den Settergrenska villan i kvarteret Tärnan och nybyggnadsdiskussionerna för den tillhörande trädgården ner mot Hjoån. Planerna väckte en bevarandesträd där stadsarkitekten hamnade på kollision med hembygdsföreningen om trädgården. Resultatet blev att huset räddades och tomten fick bebyggas med nya hus som kompensation. De var anpassade i skalan och följde tomtens slutning så att den karakteristiska backen blev kvar. Till lösningen bidrog också den möjlighet som då fanns att få förhöjda låneunderlag till kulturhistoriskt värdefull bebyggelse.

Den här modellen att bevara viktiga hus och komplettera med nya som kompensation blev en metod som sedan tillämpades på några andra fastigheter, såsom Hasselqvistska gården och kvarteret Långan 1. Stadsarkitekten beskriver det som hus och detaljplan i symbios, för att styra upp bebyggelsen. När husen är klara ska detaljplanen ha låst läget för bebyggelsen.

I Hjo har det inte funnits någon negativ inställning till att staden är ett riksintresse, men det förekom kritiska synpunkter på de krav som ställdes på fastighetsägarna. När Hjo fick Svenska byggnadsvårdsföreningens pris 1989 gav det positiv uppmärksamhet för värdet av att bevara den äldre bebyggelsen. Den tydligaste vändpunkten i inställningen i Hjo var dock då man erhöll Europa Nostras pris för 1990 som delades ut våren 1991. När detta blev offentligt var det en person som sökte upp Hjo tidning för att ta tillbaka en ännu opublicerad kritisk insändare!

1997 bildade Hjo tillsammans med de två välbevarade städerna Nora och Eksjö ett nätverk kallat Tre trästäder. Syftet var att utveckla idéer kring trästaden som kulturturistiskt besöksmål och projektet stöddes av bidrag från Stiftelsen Framtidens Kultur. I projektet sammanställde man en idébank som innehöll delar som marknadsföring, information, utbildning, skolprojekt, upplevelser och aktiviteter. Man gjorde en utställning, utarbetade informationsmaterial och genomförde konferenser.



I Kvarteret Långan 1 har fastigheten både gamla bevarade byggnader och nya hus som anknyter till trästadens tradition i skala, färg och materialval.

Trästaden i planeringen – Hjo

Hjo har inte något särskilt program antaget och den redovisning av värdefulla miljöer och byggnader som finns i boken *Hjo – staden och dess byggnader* är heller inte antaget på något sätt. Inventeringen som föregick boken utgjorde dock underlag för ett beslut 1983 om ett vidgat skydd enligt § 38 byggnadsstadgan för Hjo centrum och stadsparken. Detta skydd upphörde i och med att plan- och bygglagen tillkom, och det har inte ersatts av något annat heltäckande skydd.

Den modell som beskrevs i föregående avsnitt har lett till att flera tomter i den centrala staden har bevarats genom en kombination av att några av husen har rustats upp och kompletterats med nya byggnader i anpassat utförande och skala. I detaljplanerna har den befintliga bebyggelsen åsatts q-beteckning. Nu finns många q-bestämmelser i detaljplaner och det finns också sådana som innebär rivningsförbud. Finns byggnader med i Hjo-boken så ges de q-beteckning i samband med upprättande av detaljplan.



Den moderniserade fasaden på Hasselqvistska gården till vänster har återförts till sitt tidigare utseende med spröjsade fönster. På torget pågår demonstration av timmerhuggning.

Enligt stadsarkitekten handlar det både om att vårda och att utveckla stadens bebyggelse. Han utgår från att det är viktigt att se till helheten när man kompletterar staden med nya byggnader. Det ska vara ett neutralt byggande som passar in i staden och till dess själ. Värdet ligger i strukturen och karaktären. Påfallande avvikande inslag som avskurna hörn och utskjutande glasade partier passar inte in och ska undvikas. Äldre hus som har förvanskats har också rekonstruerats med t.ex. nya fönster tillverkade med äldre fotografier som förlaga.

Kulturhistoriskt kunskapsunderlag och kompetens

För Hjo finns som redan omtalats ett bra kulturhistoriskt kunskapsunderlag som är publicerat i boken *Hjo – stadens historia och byggnader* 1986. Stadsarkitekten var ansvarig för projektet och medverkade själv i boken. Den används som tidigare nämnts som underlag för bedömningar vid upprättande av nya detaljplaner.

Enligt stadsarkitekten är det viktigt att funktionen som stadsarkitekt finns i kommunen. Att ta hand om en stad som Hjo handlar inte bara om bevarandenaspekter utan staden ska vårdas och utvecklas. Stadsarkitekten ska fungera som stadens ordningsman och se till att hus, skyltar, gatubeläggning m.m. sköts till en bra helhet. Fanns inte funktionen skulle det inte märkas direkt men efter ett tag. Att ha arkitektkompetens är därför grundläggande. Extern antikvarisk kompetens anlitas ibland för speciella uppdrag.

På den senaste miljömålsenkäten 2010 svarade kommunen att man har använt rivningsförbud i detaljplan för mellan 21 och 100 byggnader. Man har inte tillgång till egen antikvarisk kompetens och inte heller kommunomfattande kulturmiljöprogram, men arbete med detta pågår.

Hjo och Lidköping – likheter och skillnader

Vad visar då de två exemplen om hur trästäderna har behandlats efter 1975 och om inställningen till dem idag, hur förhåller de sig till miljömålen och vad kan man tro om framtiden?

Helt klart har Lidköping och Hjo haft något olika inställning till hur man tar hand om sitt kulturarv i form av den en gång så dominerande trästadsbebyggelsen. Till en del kan detta förstås bero på städernas olika förutsättningar och identitet. Hjo har en lång tradition som kurort, sommarstad och turistort. Stadens identifikation med Grönköping kan sägas uppvärdera rollen som idyllisk småstad. Expansionsbehovet har inte varit stort och i huvudsak kunnat ske utanför den gamla stadskärnan.

Lidköping har en gammal identitet som handels- och sjöfartsstad, dessutom från 1800-talet som industristad. I planeringen har man länge värnat om handeln i centrum och handelns utveckling, t.ex. torghandeln på lördagar då alla går fram på torget, handlar och träffar folk. Kommunen har också haft en tydligt uttalad ambition att växa och att Lidköping ska vara en centralort. Lidköping har varit expansivt och med ett större förändringstryck i den gamla stadskärnan.

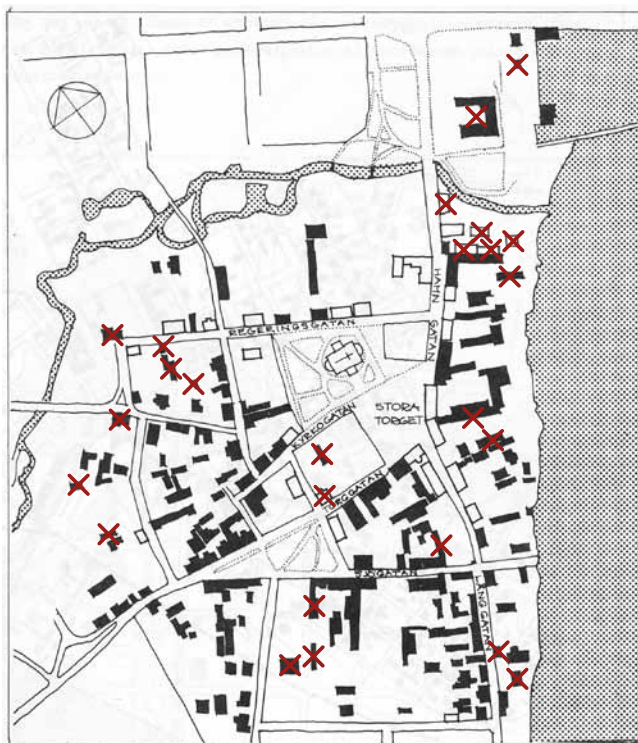
De båda städernas inställning till den äldre träbebyggelsen har av allt att döma skilt sig åt åtminstone fram till 1980-talet. I Hjo tycks det redan på 1960-talet ha funnits en medvetenhet om att stadsmiljön var en tillgång och det synsättet verkar på något sätt ha levt kvar. I Lidköping var åsikten på 1970-talet att den äldre bebyggelsen skulle saneras och endast ett fåtal byggnader bevaras i ett särskilt reservat. De skilda uppfattningarna har säkert bidragit till att så mycket mer av den äldre bebyggelsen i Lidköping har rivits sedan 1960-talet än vad som är fallet i Hjo. Saneringsprogrammets anda tycks också ha funnits kvar i Lidköping även sedan staden blev klassad som riksintresse 1988. En mer uttalad vändning skedde först i början på 2000-talet.

Båda städerna värnar idag om gatumönster och kvartersindelning, liksom om stadens skala. Förutsättningar finns knappast längre för storskaliga exploateringar och kvarterssammanlagningar. Staden betraktas som en miljö, där de enskilda husen utgör en av flera beståndsdelar. Inställningen till de befintliga byggnaderna och till det nya har dock skilt sig något.

X = rivna byggnader



I Lidköping har rivningarna varit mer omfattande och den nya bebyggelsen är nästan alltid mera storskalig. I den nya staden har också kvarter lagts ihop, vilket har påverkat den gamla kvartersindelningen.



I Hjo har enstaka hus rivits som ofta har ersatts av nya byggnader i ungefär samma skala.

Kartorna över Hjo och Lidköping visar vad som har rivits sedan undersökningen Den nordiska trästaden 1972.

I Hjo har man sedan 1980-talet arbetat mycket medvetet med att bevara den äldre träbebyggelsen och komplettera med nya hus som ska passa in i miljön. Staden ses om en helhet där värdet ligger i strukturen och karaktären. De gamla husen ska tas omhand så att karaktären bibehålls och äldre förvanskade hus kan återställas till ett tidigare utseende av samma skäl.

Hjo kommun har arbetat både med information på olika sätt och med planbestämmelser. Projektet Tre trästäder visar på kommunens vilja att bevara och levandegöra Hjo som kulturturistiskt besöksmål med hög kvalitet. I Hjo har stadsarkitekten på olika sätt engagerat sig i att förmedla god byggnadsvård och hantverkskunskap. Verksamheten har i hög grad varit inriktad på att ta vara på den befintliga bebyggelsens kulturvärden, vilket också överensstämmer med miljömålet om en långsiktigt hållbar förvaltning.

I Lidköping har fler omfattande förändringar som sagt skett ända in på 2000-talet. Hänsynen till det befintliga har tidigare inte varit lika stark som i Hjo. Inställningen att var tid ska få uttrycka sin stil har lett till ett något friare förhållningssätt till den nytillkommande bebyggelsens utformning. För den äldre bebyggelsen har man strävat efter att den ska återspegla sin tid, inte minst genom färgsättningen.

Lidköpings kommun har uttryckt en större tveksamhet till planbestämmelser och har hellre velat påverka genom information på olika sätt. Kommunens arbete med ett stadsmiljöprogram verkar ligga väl i linje med miljömålet för en godbebyggd miljö. Stadsmiljöprogrammet avser att ge alla aktörer som påverkar stadsmiljön råd och riktlinjer för hur de ska hantera frågor som markbeläggning, belysning, färgsättning och skyltning. Det bör därmed kunna främja miljömålet om den långsiktigt hållbara förvaltningen av bebyggelsens kulturhistoriska värden.

Slutligen kan konstateras att trästädernas kulturhistoriska värden inte bevaras av sig självt. Både Hjo och Lidköping visar hur viktig inställningen till byggnaderna och till staden som miljö är för hur värdena tas tillvara. Inställningen kommer till uttryck i kommunala dokument som planbestämmelser och program, men också i de politiska nämndernas och tjänstemännens agerande och kompetens.



Rekonstruerad snickarglädje på verandan på Villa Götha i Stadsparken i Hjo

Hur mår trästäderna idag?

Trästäderna är ett unikt kulturarv och flertalet av dem har därför bedömts vara av riksintresse för kulturmiljön. Hoten mot trästäderna är många, alltifrån bränder och mer omfattande rivningar till mindre, gradvisa förändringar genom rivning eller kraftig ombyggnad av enstaka hus. I längden utgör även de mindre förändringarna ett hot – man brukar tala om de små stegens tyranni – som innebär en successiv utarmning och förvanskning av bebyggelsens kulturvärden.

I Västra Götalands län finns en hel rad trästäder med varierande historisk bakgrund. Av länets 20 stadsbildningar utgör så många som 14 trästäder av äldre datum. Några hör till Sveriges allra äldsta stadsbildningar men det finns också betydligt yngre städer. En del har välbevarad trähusbebyggelse, andra har genomgått stora förändringar. Länet har därmed en stor andel även av landets trästäder. Nästan alla är dessutom klassade som riksintressen för kulturmiljövärden och en uppföljning av vad som händer med bebyggelsens kulturhistoriska värden är därför angelägen.

Går det då att följa och bedöma hur trästäderna mår idag? Inom miljömålsarbetet följer man upp miljömålet god bebyggd miljö, där också de kulturhistoriska värdena ingår. För att kunna göra detta har några olika indikatorer tagits fram. De befintliga indikatorerna handlar om kunskapsunderlag, kompetens och användning av skydd i kommunerna. De indikerar därmed främst vilka förutsättningarna är för en långsiktigt hållbar förvaltning av den byggda miljön. Däremot säger de mycket litet om hur bebyggelsen tas om hand och hur den långsiktigt förvaltas. För att se hur kulturvärdena behandlas krävs därför också en mer kvalitativ uppföljning.

Kunskapsunderlag

I miljömålen för en god bebyggd miljö anges att den kommunala planeringen ska grunda sig på program och strategier för hur de kulturhistoriska värdena ska tas tillvara och utvecklas. Den kulturhistoriskt värdefulla bebyggelsen ska vara identifierad och ha en långsiktigt hållbar förvaltning. Centralt för både planering och identifiering av kulturvärdena är att det finns ett adekvat och aktuellt kunskapsunderlag om bebyggelsens kulturvärden. För många kommuner är kunskapsunderlaget föråldrat och för några saknas det helt. En uppdatering av kunskapsunderlaget är därför angeläget. Det är också viktigt att kunskapen kommer till användning genom att föras in i program och strategier, liksom att det utgör underlag för kommunalt planarbete och bygglov.

Kompetens

De flesta kommunerna i länet saknar antikvarisk kompetens. Externa antikvarier, oftast från läns museerna, anlitas vid speciella tillfällen. Bristen på kontinuerlig medverkan med antikvarisk kompetens är ett problem både i planarbete och vid bygglovgivning. Det är stor risk att de kulturhistoriska värdena inte uppmärksammas eller beaktas.

Rivningsförbud

Kommunernas användning av rivningsförbud har använts som indikator för om kommunerna är aktiva med att tillvarata kulturvärdena. Användningen är beroende av att man har kunskap, men återspeglar också kommunernas intresse för kulturmiljöfrågorna. Den nya indikatorn Räkna Q kommer att ge en mer korrekt bild av förhållandena. Från allmänheten ställs ofta frågan om något är K-märkt, och det finns en föreställning om att mer bebyggelse är skyddad än vad som faktiskt är fallet. Politikernas och allmänhetens medvetande om kulturvärdena är större om det finns bra kunskapsunderlag för kommunen.

Mer kunskap genom djupstudier

Den här studien har undersökt möjligheterna att få en fördjupad kunskap med ett längre tidsperspektiv om hur städerna har behandlats. Dels har en metod prövats att använda äldre kartmaterial från en i stort sett heltäckande undersökning omkring 1970 för jämförelse med dagens situation, dels har intervjuer genomförts för att ytterligare få inblick i vad som skett.

Undersökningen *Den nordiska trästaden* erbjuder ett samtidigt och någorlunda enhetligt kartmaterial från omkring 1970 som kan tjäna som underlag för jämförelser med dagens tillstånd. Tillsammans med den bearbetade statistiken från *Den stora stadsomvandlingen*, ger den en god utgångspunkt för jämförelser med dagens situation.

De fördjupade analyserna av Hjo och Lidköping har gett mer kunskap om förhållandena. Att göra jämförelser mellan kartorna från omkring 1970 och hur det ser ut idag, kräver ingående kunskap om den befintliga bebyggelsen, alternativt en genomgång på plats med karta i handen. Kartorna i *Den nordiska trästaden* är ritade för hand och inte helt lätta att tolka byggnad för byggnad. Genom kartanalyserna kan man förhållandevis enkelt få fram de större förändringarna i form av rivning. För mindre förändringar, nybyggnadernas karaktär osv. behövs en mer fördjupad genomgång.



De gamla timmerhusen har oftast en gedigen stomme som blir synlig vid renovering. Med ett bra underhåll är de verkligen långsiktigt hållbara. Bild från Sjögatan i Hjo.



Gårdsbild från den Zachauska gården i Mariestad som är byggnadsminne. De timrade byggnaderna är reveterade med puts, vilket är ganska vanligt i Mariestad. Efter renovering utgör de en tilltalande boendemiljö.

Intervjuerna har gett ytterligare kunskap, framför allt om de faktorer som har påverkat behandlingen av bebyggelsens kulturvärden. Även här är kunskapsunderlaget viktigt, men också exploateringstryck och inställningen i kommunen spelar stor roll för vad som faktiskt sker.

Resultatet av kartanalyserna för Hjo och Lidköping visar att i Hjo har antalet rivningar varit begränsat. I Lidköping har mer omfattande rivningar ägt rum, både före och efter 1970. Avrivning av hela eller stora delar av kvarter har skett i förvånansvärd stor omfattning i Lidköping, men endast i ett par fall i Hjo. I Lidköping har också mer omfattande rivningar aktualiserats på 1990- och 2000-talet, både för bostads- och affärsändamål.

Inställningen till trästaden idag

Positivt är att mycket av den äldre träbebyggelsen som ännu finns kvar, idag faktiskt är i bättre skick än när undersökningen om den nordiska trästaden gjordes på 1970-talet. Av bildmaterialet att döma led många byggnader då av bristande underhåll. Det europeiska byggnadsvårdsåret 1975 bidrog säkerligen till att öka intresset och kunskapen om bebyggelsens kulturhistoriska värden. Allmänhetens engagemang för att påverka kulturmiljön var avgörande för striden om almarna i Kungsträdgården i Stockholm.aktionen och de segdragna striderna för att rädda Haga i Göteborg är ett talande exempel på hur inställningen till den äldre bebyggelsen ändrades.

I takt med att flera byggnader renoverades ökade också kunskapen om bebyggelsens kvalitéer och att den gick att modernisera till godtagbar standard. Idag finns ett stort intresse hos många människor för att bevara bebyggelsens kulturvärden. Tidskrifter om gårdar och torp, TV-program om hur man rustar upp ett torp, byggnadsvårdskurser och byggnadsvårdsbutiker är uttryck för detta intresse. Inställningen till den äldre bebyggelsen kan emellertid inte tas för given, utan kan ändras. Att på olika sätt följa upp vad som sker med bebyggelsen över tid är därför en angelägen uppgift. Den metod som här har prövats att göra jämförelser över tid med hjälp av kartor kan vidareutvecklas. I framtiden bör de satellitbilder som numera finns allmänt tillgängliga kunna vara ytterligare ett hjälpmedel för att följa utvecklingen.

Litteratur

Ahlberg, Nils: Stadens mönster. Riksantikvarieämbetet 1998

Almevik, Gunnar och Renström, Mats: Handhyvlat panel i Hjo. Hjo kommun 2003

Att indikera, mäta, temperera kulturmiljö i storstad. Förstudie. Länsstyrelsen i Stockholms län, 2002

Bergström, Lars: Bevarande i planering och verklighet. 1993

Björkman, Eva: Den svenska trästaden efter byggnadsvårdsåret 1975. Uppsats 2007

Byggnader och bebyggelsemiljöer i kust och skärgård. Riksantikvarieämbetet rapport 2009

Den måttfulla staden. Boverket rapport 1995:7

Digitalisering av kommunala kulturmiljövårdsområden. Länsstyrelsen i Västra Götalands län rapport 2005:6

Fördjupad utvärdering av miljömålsarbetet God bebyggd miljö. Boverket Rapport 2003, rapport 2008

Fördjupad utvärdering – kulturmiljö och kulturhistoriska värden. Rapport från Riksantikvarieämbetet 2007:6

Föreningen Sveriges Länsantikvarier: Kulturmiljöindikatorer. 2004

Gamla svenska städer, 1908 – 1930

Hjo – stadens historia och byggnader. 1986

Hur mår kulturmiljön? Riksantikvarieämbetets kulturmiljöbokslut 2007

Indikatorer för kulturhistorisk bebyggelse. Länsstyrelsen och Landsantikvarien, Hallands län, 2002

Johansson, Bengt O.H. Den stora stadsomvandlingen. Kulturdepartementet 1997

Karaktärsdrag och bebyggelsemönster. Rapport från Riksantikvarieämbetet 2004:8

K-märkt. Kulturmiljöer skyddade med hjälp av plan- och bygglagen. Länsstyrelsen Östergötlands län. Rapport 2009:21

K-märkt på riktigt! En studie av tillvaratagandet av kulturmiljön med hjälp av planbestämmelser enligt PBL i Skåne län. Rapport 2006:9

Kulturmiljöarbete i skånska kommuner. Länsstyrelsen i Skåne län. Skåne i utveckling 2001:18

Kulturmiljövården och god bebyggd miljö. Länsstyrelsen i Stockholms län 2004

Kustorter i Göteborgs och Bohuslän. Bebyggelsens tillväxt och framtid. 1982

Larsson, Kjell: Arkitektoniska stilarter i Lidköping (utan årtal)

Larsson/Lönnroth: Landshövdingehus och trähus i Göteborg. Den nordiska trästaden nr 28. 1972

Malmö, den halverade staden. Hansson, Katzeff, Månsson, Plunkte. Länsstyrelsen i Skåne län 2003:1
Miljömålsprojektet ”Operation Kungsörn”. Utvärdering och utveckling av en indikator för mätning av bebyggelsemiljöers förändringar. Länsstyrelsen i Skåne län 2007
Mellan bronssköld och JAS-plan – glimtar av Lidköpingsbygdens historia. 1996
Miljömålen – nu är det bråttom. Miljömålsrådets utvärdering av Sveriges miljömål. 2008
Miljömålen. Svensk konsumtion och global påverkan. De Facto 2010
Miljömålsindikatorer för kommunala planbestämmelser. Länsstyrelsen i Västmanlands län rapport 2006:1

Olsson, Krister: Bevarande och skapande av värde, 2003

Program för kulturmiljövårdens indikatorer för miljömålsuppföljningen. Rapport från Riksantikvarieämbetet 2005

Registrering av kulturhistoriska byggnadsinventeringar i Västra Götalands län. Länsstyrelsen i Västra Götalands län, rapport 2006:3

Rentzhog, Sten: Stad i trä, 1967

Riksantikvarieämbetets miljömålsstrategi. Återrapportering enligt 2005 års regleringsbrev. Stencil 2006

Skyddade byggnader enligt plan- och bygglagen. Rapport från Riksantikvarieämbetet 2003:1

Skövde stadsplanering och bebyggelse 1760 – 1960. 1991

Svenska miljömål. Ett gemensamt uppdrag. Prop. 2004/2005:150

Svenska miljömål – för ett effektivare miljöarbete. Prop. 2009/10:155

Sveriges Nationalatlas. Kulturminnen och kulturmiljövård, 1994

Sveriges Nationalatlas. Västra Götaland. 2003

Tidernas Lidköping – staden och bygden. 1991

Tre trästäder. Ett samarbetsprojekt mellan Eksjö, Hjo och Nora. 2001

Trästäder i Norden. Den nordiska trästaden rapport nr 1. 1973

Uppföljning av skydd för kulturhistorisk bebyggelse, del 2, riksintresseområden. Länsstyrelsen och Landsantikvarien, Hallands län, 2002

Utveckling av indikatorer för uppföljning av kulturvärden på kvartersnivå. Länsstyrelsen i Örebro län, 2001

Vägen till din historia. Västergötlands fornminnesförenings tidskrift 1985

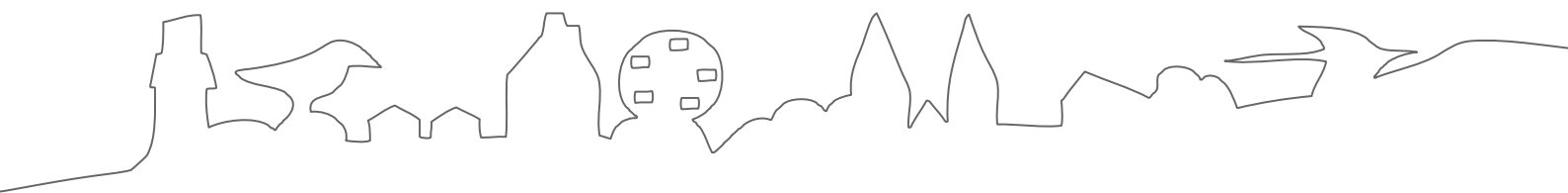
Västra Götaland – din miljö. Länsstyrelsen Västra Götaland 1999:6

Ylander, Per-Göran: Hjo. Trästaden vid Vättern, 1993

Muntliga källor

Intervju med Per-Göran Ylander, Hjo, 2007

Intervju med Kjell Larsson, Lidköping, 2007



LÄNSSTYRELSEN
VÄSTRA GÖTALANDS LÄN