



LÄNSSTYRELSEN
VÄSTRA GÖTALANDS LÄN

Rödlistat kulturarv?



Utredning och rapport: Eva Löfgren och Mikael Hammerman, Institutionen för kulturvård, Göteborgs universitet

Rapportnr: 2011:59

Utgivare: Länsstyrelsen i Västra Götalands län, Kulturmiljöenheten

Omslag: Övergiven ekonomibygnad i Luttra socken. Foto: Mikael Hammerman

Rapporten finns tillgänglig som pdf på www.lansstyrelsen.se/vastragotaland under publikationer.

INNEHÅLL

Inledning	5
<i>Problembeskrivning</i>	5
<i>Syfte och målsättning</i>	6
<i>Genomförande och metoder</i>	6
<i>Rapportens disposition</i>	6
Naturvårdens rödlistning – en översikt	8
<i>Rödlistans kategorier</i>	8
<i>Hur hamnar en art på rödlistan?</i>	9
Pendelns slag	11
<i>En kvalitativ vändning?</i>	12
<i>Miljömålen och kulturmiljövården. Åter till listorna</i>	14
Operation Kungsörn	14
NILS och modeller för karaktärisering och uppföljning av miljömålsarbetet	15
Befintliga underlag för kvantitativt arbete	18
<i>Bebyggelseregistret</i>	18
<i>Räkna q</i>	19
<i>Svenska gods och gårdar och Sveriges bebyggelse</i>	19
<i>LiM-projektet</i>	20
Listning och lagskydd i Norden	22
Att lista kulturarv: tre exempel	23
<i>Så gick vi till väga</i>	23
<i>Begrepp</i>	23
Endast rivning likställs med utrotning	24
Kulturhistorisk värdering?	25
<i>Skolhus i Mariestads kommun</i>	26
Svensk skolhistoria år för år	26
1900-talets skolor – översikt	27
Rödlistning – utifrån förekomst och hot	27
Resultat Av rödlistningen	30
Listning utifrån kulturhistoriskt värde	33
Rättshistorisk översikt	37
Rödlistning – utifrån förekomst och hot	39

Resultat av rödlistningen	40
Listning utifrån kulturhistoriskt värde	41
<i>Ekonomibyggnader i Luttra församling - uppföljning av LiM</i>	46
Gruppindelning	46
Undersökningens resultat	47
Indelning efter byggår	48
Indelning efter funktion	49
Hotbild	51
Slutsatser och reflektioner	53
<i>Resultat skolhusen</i>	53
<i>Resultat tingshusen</i>	54
<i>Resultat ekonomibyggnader i Luttra</i>	55
<i>Alla arter är omistliga</i>	55
<i>Värdet är målet</i>	56
<i>Att ta något ur omlopp</i>	57
<i>Möjliga kriterier för rödlistning</i>	58
Käll- och litteraturförteckning	60

INLEDNING

Hösten 2010 uppdrog Kulturmiljöenheten vid Länsstyrelsen i Västra Götaland åt Institutionen för kulturvård, Göteborgs universitet, att undersöka möjligheterna att i praktiskt bevarandearbete dra nytta av kvantitativa metoder motsvarande naturvårdens ”rödlisning”. Utredningsarbetet utfördes under senhösten 2010 och våren 2011 och redovisas härmed i följande rapport.

PROBLEMBESKRIVNING

Laginstrument och lokalt engagemang till trots förändras även det mest allmänt accepterade och värnade kulturmiljöbeståndet. Byggnader och anläggningar som de flesta av oss anser självklart skyddsvärda förfaller och försvinner, ibland på grund av olyckshändelse. Ett exempel är de svenska medeltida timmerkyrkorna, internationellt kända och unika i sitt slag (Åman 1999). Sedan Bäckaby kyrka i Småland brann till grunden år 2000 och Södra Råda kyrka 2001 finns idag bara 11 timrade medeltidskyrkor kvar att studera och lära av. Ett annat exempel är de svenska tingshusen. Sedan den rikstäckande kartläggningen avslutades i slutet av 1990-talet har (minst) två tingshus brunnit till grunden och ett femtiotal byggnader har tömts på sin domstolsfunktion och står utan nya ändamål (Löfgren 2011). Ytterligare ett exempel är de svenska högloftsstugorna, portalbyggnader för det tidiga 1900-talets folklivsforskare och till sin utformning och användning ensamma i sitt slag. I slutet av 1950-talet uppskattades antalet till 313 och stugorna ansågs som högt värderade kulturminnen. Idag finns 78 kända högloftsstugor, varav 50 har flyttats från sin byggplats till ett friluftsmuseum eller hembygdsgård (Almevik 2006).

Att de historiska artefakterna utgör ett viktigt och *i sin materialitet* oersättligt källmaterial påtalas ofta av kulturmiljövårdare, som efterlyser fler instrument för att säkra bevarandet. Vid många tillfällen under de senaste 20 åren har antikvarier sökt samarbete med naturvårdens aktörer i syfte att vidareutveckla metoder som i större utsträckning liknar naturvårdens. I första hand har mötena kommit till stånd i samband med insatser för bevarande av historiska odlingslandskap, men det har också förekommit byggnadsinriktade projekt. Idag bedrivs dock inga nationella samverkansprojekt på myndighetsnivå.

De regelbundna uppföljningarna och den centraliserade organisationen är två aspekter av naturvårdens arbete som kulturmiljövårdens företrädare har sett som eftersträvansvärda, eftersom de möjliggör överblick och kvantifierbar information. Kartläggningar är emellertid kostsamma projekt som i regel företas ”en gång för alla”. Medel till uppföljning saknas. I dagsläget finns heller inget centralt eller regionalt organ som omedelbart så att säga stryker en kulturmiljö från en lista när det försvinner. Som vi skall återkomma till har det

däremot gjorts försök att upprätta övervakningssystem liknande dem naturvården tillämpar.

Ett kännetecken för kulturmiljövårdens praktik, vilket ofta framställs som den kvalitativa och problematiska motpolen till naturvårdens kvantitativa tillvägagångssätt, är *tänjbarheten i värderingssystemen*. Till exempel kan vissa fysiska förändringar i en kulturmiljö anses värdefulla, medan andra gör det omöjligt att klassa byggnaden som kulturhistoriskt värdefull. Förändringar som värderas högt beskrivs som tidsdokument med förmåga att förmedla en specifik historisk situation eller händelse. Förändringar som beskrivs som negativa anses ofta ha förvanskad byggnadens ursprungliga kvalitéer. Ett argument som ibland framförs för att motivera en kvantitativ metodik är att denna tänjbarhet skulle minska om kulturmiljövårdens undersökningar istället formulerades i siffror och diagram.

SYFTE OCH MÅLSÄTTNING

Syftet med förevarande projekt är att undersöka och beskriva de huvudsakliga skillnaderna mellan ett så kallat *traditionellt kulturvetenskapligt tillvägagångssätt* vid listning av kulturhistoriskt värdefull bebyggelse, och en *kvantitativ metodik* som motsvarar naturvårdens rödlistning av arter.

GENOMFÖRANDE OCH METODER

För att identifiera och artikulera skillnaderna mellan de två tillvägagångssätten kommer tre pilotprojekt utföras, vilka innebär att tre olika grupper av byggnader listas enligt såväl naturvårdens rödlistningsprinciper, som kulturmiljövårdens idéer om kulturhistoriskt värde. I det första pilotprojektet listas skolhus i Mariestads kommun, i det andra tingshus i Västra Götaland och i det tredje pilotprojektet jordbruksbyggnader i Luttra socken, Falköping.

Undersökningarna i fält och rapportskrivningen utfördes under hösten 2010 och våren 2011 av Eva Löfgren och Mikael Hammerman, Institutionen för kulturvård. I projektgruppen har också Ulrich Lange, från samma institution, samt Lena Emanuelsson från länsstyrelsens kulturmiljöenhet ingått. Under hösten 2011 anordnas ett seminarium då rapportens viktigaste resultat ventileras i en större skara inbjudna deltagare.

RAPPORTENS DISPOSITION

Rapporten inleds med en redogörelse för rödlistningen som system och metod. Därefter följer några nedslag i historien om den offentligt finansierade

kulturmiljövårdens förhållningssätt till insamling av kvantifierbara data. Nästföljande avsnitt innehåller en sammanfattning av de projekt som har genomförts under den senaste tjugoförårsperioden och som har bäring på rödlistningens metodik, samt en kortfattad redogörelse för lagstiftningen såsom den är utformad i övriga nordiska länder. I den avslutande delen beskrivs arbetet med de tre pilotprojekten.



I Sverige finns många kyrkor som rymmer enstaka medeltida byggnadsdelar, men det finns bara 11 timrade kyrkor som till större delen härrör från medeltiden. Här har också landets enda bevarade stavkyrka, Hedared, fogats till samlingen. Se nedre högra hörnet. *Foto och montage: Gunnar Almevik*

NATURVÅRDENS RÖDLISTNING – EN ÖVERSIKT

De naturvårdens system och tillvägagångssätt som kulturmiljövården i första hand har eftersträvat är rödlistan. Något förenklat kan listan beskrivas som ”en förteckning över de arter vars framtida överlevnad i landet inte är säker” (www.naturvardsverket.se). Vart femte år fastställs en ny rödlista av den ansvariga myndigheten Naturvårdsverket, den senaste framtagen 2010.

Själva arbetet med att bedöma vilka arter som skall placeras på listan utförs av ArtDatabanken vid Sveriges lantbruksuniversitet. Sedan 2000 baseras den svenska rödlistan på de internationellt fastslagna kriterierna för rödlistning som har tagits fram av Internationella Naturvårdsunionen (IUCN). Systemet är med andra ord uppbackat av en internationell organisation och har sin mot- svarighet i andra länder.

En art tas upp på rödlistan enligt dessa kriterier oavsett om det finns speciella bevarandeskäl, eller om arten omfattas av lagstiftning, konventioner eller liknande. Syftet med kriterierna är att så objektivt som möjligt *kvantifiera den relativa risken för utdöende* hos en bestämd art.

Arbetet med att minska antalet hotade arter och säkra den biologiska mångfalden är grundläggande inom naturvården. Eftersom rödlistan belyser vilka arter som är hotade spelar den en helt avgörande roll. Arbetet är också förankrat genom kopplingen till det 16e miljömålet ”Ett rikt växt- och djurliv” som antogs av riksdagen 2005. Det viktigaste verktyget för att nå målet är att sammanställa och genomföra åtgärdsprogram för de arter och biotoper som är hotade (www.artdata.slu.se/aatgaerdsprogram.asp). Åtgärdsprogrammen tas fram av länsstyrelserna som använder underlagsmaterial från ArtDatabanken.

RÖDLISTANS KATEGORIER

Själva rödlistan bygger på en prognos för arternas risk att dö ut. Arterna sorteras i sju olika kategorier varav fem hamnar på rödlistan, *Nationellt utdöd*, *Akut hotad*, *Starkt hotad*, *Sårbar* och *Nära hotad* (definitionerna av kategorier och kriterier för rödlistning är hämtade från ArtDatabankens hemsida, www.artdata.slu.se). De arter som hamnar inom tre av dessa kategorier, *Akut hotad*, *Starkt hotad* och *Sårbar*, benämns som hotade.

Kategorin *Kunskapsbrist* omfattar de arter där kunskap för att placera dem i någon kategori saknas. Med tillräcklig kunskap skulle dessa kunna placeras i

allt från *Livskraftig* till *Akut hotad*, eller till och med *Nationellt utdöd*. På sätt och vis faller kategorin *Kunskapsbrist* därmed utanför ramarna för själva kategoriseringen.

Nationellt utdöd (*Regionally Extinct*) En art är "Nationellt utdöd" när det är ställt utom rimligt tvivel att den sista individen som är potentiellt kapabel till reproduktion inom regionen (landet) har dött eller försvunnit från regionen, eller ifall det var en tidigare regelbunden besökare, den sista individen har dött eller försvunnit från regionen.

Akut hotad (*Critically Endangered*) En art är "Akut hotad" när bästa tillgängliga data indikerar att den uppfyller något av kriterierna A–E för Akut hotad och att den därmed bedöms löpa extremt hög risk att dö ut i vilt tillstånd.

Starkt hotad (*Endangered*) En art är "Starkt hotad" när bästa tillgängliga data indikerar att den uppfyller något av kriterierna A–E för Starkt hotad och att den därmed bedöms löpa mycket hög risk att dö ut i vilt tillstånd.

Sårbar (*Vulnerable*) En art är "Sårbar" när bästa tillgängliga data indikerar att den uppfyller något av kriterierna A–E för Sårbar och att den därmed bedöms löpa hög risk att dö ut i vilt tillstånd.

Nära hotad (*Near Threatened*) En art förs till kategorin "Nära hotad" om den inte uppfyller något av kriterierna för vare sig Akut hotad, Starkt hotad eller Sårbar, men är nära att uppfylla kriterierna för någon av dessa kategorier nu eller i en nära framtid.

Kunskapsbrist (*Data Deficient*) En art förs till kategorin "Kunskapsbrist" när det inte finns tillräckliga kunskaper att utifrån dess utbredning och/eller populationsstatus göra vare sig en direkt eller indirekt bedömning av dess risk att dö ut.

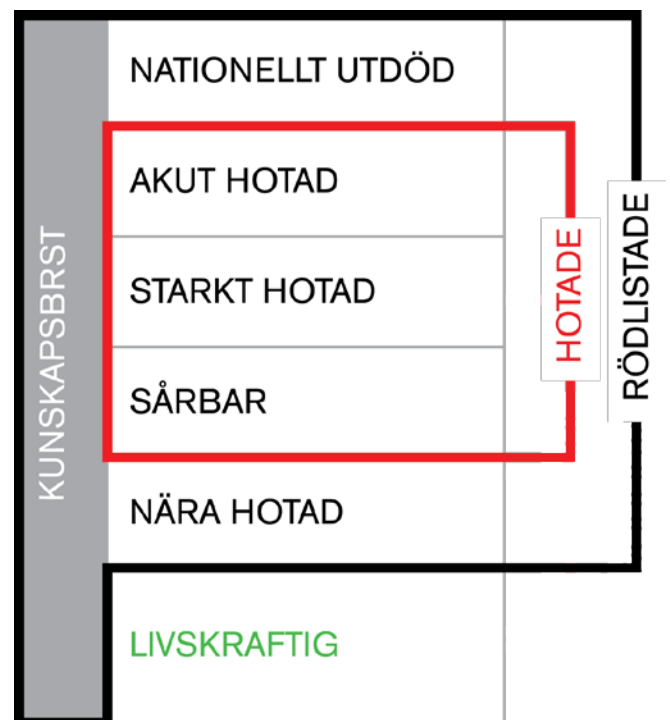
HUR HAMNAR EN ART PÅ RÖDLISTAN?

Bedömningen som ligger till grund för rödlistning av en art görs genom att jämföra artens populationsstorlek, populationsförändring och utbredningsstorlek mot en uppsättning kriterier. För de tre kategorier, *Akut hotad*, *Starkt hotad* och *Sårbar*, vilka benämns som hotade, görs denna bedömning utifrån fem kriterier, som bygger på olika indikatorer på att en population riskerar att dö ut. Dessa kriterier, A-E definieras enligt följande (www.artdata.slu.se/rodlista/kriterier2010.asp).

- A. Populationen minskar kraftigt
- B. Populationen har en begränsad utbredning och minskar, är fragmenterad och/eller fluktuerar extremt
- C. Populationen är liten och minskar
- D. Populationen är mycket liten
- E. Populationens utdöenderisk beräknas genom kvantitativ analys (t.ex. en sårbarhetsanalys) uppgå till specificerade värden.

Arbetet med rödlistan utförs mestadels av artexperterna vid ArtDatabanken tillsammans med 14 expertkommittéer, där varje kommitté består av några av landets främsta experter inom en så kallad organismgrupp (www.artdata.slu.se/expertkommitteer.asp).

Bedömningsprocessen utgår från de fynduppgifter som finns för de olika arterna, vilka sammanställs och valideras. Dessa uppgifter kan exempelvis komma från Artportalen, experter eller museisamlingar. När alla uppgifter sammanställts beräknas arternas utbredningsområde, förekomstarea, populationsförändringar samt övriga parametrar och matas därefter in i ett speciellt program för rödlistning. Programmet genererar sedan, baserad på IUCN:s kriterier och de inmata- de värdena, den mest troliga röd- listekategorin för arten. Slutligen valideras kategorin av art- experterna (www.artdata.slu.se/rodlista/arbetet.asp).



Syftet med artdatabankens arbete är att "hejda irreversibla förluster", som Hjalmar Croneborg vid ArtDatabanken uttrycker det (Croneborg 2010, s. 81). Han föredrar att tala om gynnande av arter snarare än bevarande, eftersom naturen till sin natur är föränderlig. Målet med detta gynnande är "heterogenitet, variation och mosaikstruktur i olika skalor, på landskapsnivå, biotopnivå, strukturnivå."

PENDELNS SLAG

Skillnaderna mellan natur- och kulturvårdens förutsättningar och arbetsmetoder har diskuterats i en mängd forum under senare år (se Gren 2010, Tunón 2009). För den första generationens folklivsforskare var det emellertid en självklarhet att arbeta med kvantitativa metoder, även om Sigurd Erixon hellre refererade till översikter än till precisa uppgifter (Arnstberg 1989). Mycket av hans kartlägningsarbete handlade dessutom om att uppsöka redan kända objekt för att verifiera uppställda teorier, och även om han gjorde otaliga resor och studier i fält använde han också äldre litteratur för att sammanfatta den bebyggelsehistoriska utvecklingen. Då som idag byggde insamlade data på ett antal val och tolkningar.

Det är få antikvarier förunnat att kunna grunda sina bedömningar på kvantifierbara data. Ofta saknas helt enkelt uppgifter, i synnerhet vad gäller jämförelser med ett större material. För de flesta antikvarier är det ett givet mål att få till stånd regelbundna kartläggningar av bebyggelsen. Under 1970- och 1980-talen satsade många kommuner allmänna medel på kulturhistoriska inventeringar som var avsedda att fungera som kunskapsunderlag för fysisk planering och bygglovhantering. I de fall uppdateringar av dessa inventeringar genomförs är de ofta kopplade till miljömålsarbetet. Det finns emellertid fortfarande kommuner där bevarandeprogram från 1970-talet utgör det enda kunskapsunderlaget för dagens handläggning.

Fram till 1990-talets slut ifrågasattes sällan relevansen eller upplägget på bebyggelseinventeringarna av kulturmiljövårdens egna representanter. Det tycks ha rätt samförstånd, både vad gällde behovet och innehållet. Något av en milstolpe i sammanhanget utgör det omfångsrika nummer av tidskriften *Kulturmiljövård* som kom ut 1995 (nr 1-2) och helt och hållet sades vara ägnat åt Sveriges Televisions satsning "Svenska hus". Numret var resultatet av ett samarbete mellan redaktören Elina Antell och länsantikvarien i Gävleborgs län Erik Nordin, och fick stor genklang i den antikvariska sektorn. Samtliga artiklar behandlade så kallade konsensusmiljöer, det vill säga platser och byggnader som de flesta är överens om tillhör kulturarvet. Flera artikelförfattare gav exempel på fastställda byggnadstyper och i några texter användes medvetet ett språkbruk som anspelade på naturvetenskapens arbetssätt och grundprinciper.

Även om syftet var retoriskt visar till exempel Ulrich Langes ordval i artikeln 'Utrotningshotade hus – på spaning bland odlingslandskapets byggnader' att det ansågs fullt rimligt att tala om *utrotningshotade* hus. Bebyggelsen som åsyftas är jordbruksbyggnader och för att påvisa hotet använder författaren material och underlag från den så kallade LiM-inventeringen som Riksantikva-

rieämbetet (RAÄ), länsstyrelser och läns museer genomförde i början av 1990-talet (se avsnittet om Luttra socken).

För att åskådliggöra alla jordbruksbyggnader i landet, inte bara de som används i den agrara produktionen och därmed omfattas av LiM, utgår författaren från statistik från 1950-talet rörande då aktiva jordbruksföretag. På det sättet kan han göra en numerär uppskattning av det totala antalet jordbruksbyggnader. Med hjälp av de uppgifterna och uppgifter om antalet byggnader från olika tidsperioder och funktioner från LiM-inventeringen, presenteras därefter en uppskattning av antalet jordbruksbyggnader i hela landet. Byggnaderna indelas i kategorier efter byggår och tidigare funktion. Att på detta sätt använda sig av statistiskt material för att undersöka antal och typer av byggnader, liknar de arbetsmetoder som används vid rödlistning, även om de inte är lika exakta.

Slutligen lägger författaren fram ett förslag på de jordbruksbyggnader som skulle kunna kategoriseras som "sällsynta hus". De fyra byggnadskategorierna är de äldsta husen, bostadshus från tiden före 1850, de mest ursprungliga husen och slutligen hus som representerar en förgången jordbruksteknik. Som avslutning på artikeln diskuteras också de hot som föreligger mot byggnaderna. Till skillnad från naturvårdens rödlistor är det inte bara rivning, kulturvårdens motsvarighet till "extinction", som framställs som ett hot utan också förändrad funktion. Bland de mest allvarliga hoten beskrivs teknik- och produktionsförändringar i jordbruket, tillsammans med jordbruksnedläggning och rivning.

Artikeln tycks påvisa att tolkande moment är omöjliga att undvika, även med den mest naturvetenskapligt inspirerade arbetsmetoden. Hur mycket måste finnas kvar av den ursprungliga stommen för att byggnaden skall klassas i enlighet med sitt byggår? På vilka grunder skall kategoriseringen "mest ursprunglig" göras? Var går gränsen för "förgången"? Det är antikvariens bedömningar som ligger till grund för siffrorna och mängderna.

EN KVALITATIV VÄNDNING?

Det härskar en skadlig värdeabsolutism i bevarandearbetet. Det är inte så konstigt. Efter Curmanepoken och i takt med det nationellas nedtoning, så följde en fortlöpande scientisering [...] Det finns en parallell i naturmiljövården, som så till den grad blev normbildande att man i de yttersta av tider vid slutet av 1980-talet beslöt sig för att kalla kulturhistorisk minnespolitik för kulturmiljövård. Och inget fel med det, egentligen, men det intressanta och betänkliga, är att grundidén i bägge verksamheterna är att man kan objektivt, på vetenskaplig

grund – arkeologiskt, etnologiskt, arkitektonisk, biologisk, kemisk osv – bestämma vad som skall bevaras. (Sverker Sörlin 2002)

Vid ungefär samma tid som satsningen "Svenska hus" avslutades svängde pendeln och uppmärksamheten började snarare riktas mot de kvalitativa metoder som också är en del av kulturmiljövårdens verksamhet. En bidragande orsak var diskussionen om kulturmiljövårdens politiska implikationer och arbetsmetodernas betydelse för innehållet i det kulturarv som definierades. I den kulturpolitiska propositionen 1996/97:3 hävdas att kulturarvet är någonting som också kan användas för att förstå och påverka samtiden, och att alla människor har del i dess tillkomst och förvaltning.

1996 anordnade Nordiska museet seminariet "Lever någon i kulturmiljön?" som resulterade i publikationen *Kulturarv eller fasadarv? Om det etnologiska perspektivet i kulturmiljövården* (Palmqvist red. 1998) och året därpå startade projektet "Kulturarv för alla" som var ett politiskt uppdrag riktat till museerna. Syftet var att göra museernas personal medvetna om hur kulturarv konstrueras och hur det också kan missbrukas. 1998/99 års kulturmiljöproposition pekade i samma riktning när den fastslog kulturarvets betydelse för den demokratiska utvecklingen (1998/99:114 *Kulturarv – kulturmiljöer och kulturföremål*).

1999 drog RAÄ igång projektet "Storstadens arkitektur och kulturmiljö" i de tre storstadsregionerna Stockholm, Göteborg och Malmö. Målsättningen var att utveckla nya former för kulturmiljövårdens samhällsuppdrag och utöka grunden för samverkan med medborgarna. Ytterligare ett mål var att "allmänt öka kunskapen om efterkrigstidens bebyggelse." (www.raa.se) Trots att en stor del av Storstadsprojektets ägnades åt en regelrätt inventering av efterkrigstidens bebyggelse, var det metodfrågorna och framför allt medborgarsamverkan som utgjorde föremålet för diskussion och intresse. Det kvantifierbara inventeringsmaterialet hamnade som en konsekvens i skymundan.

Satsningen "Agenda Kulturarv", som påbörjades 2001, var i vissa avseenden en fortsättning på Storstadsprojektet i den meningen att stort fokus lades på metoderna. Det artikulerade syftet var att öka kulturarvsarbetets demokratiska förankring och slagkraft, vilket implicit innebar en kritik av rådande förhållanden. I programförklaringen framhölls att människan, inte byggnaderna, skulle vara i kulturmiljövårdens centrum. Därmed var det inte kvantitativa kartläggningar av byggnadsbeståndet som framhölls som framtidens viktigaste kulturmiljöarbete, utan snarare dialogseminarier med brukare, samarbete med skolor och föreningar, stadsvandringar och djupintervjuer.

Såväl initiativet till, som projektledningen av Agenda Kulturarv, framstår idag som en kritik av den inriktning och de arbetsmetoder av kvantitativ karaktär som stora delar av kulturmiljövården hittills hade präglats av. Revision var grundtemat för arbetet, nydaning var målet. Samtidigt etablerades *kulturarvsforskning* som ett nytt forskningsfält. Under Agenda kulturarvsprojektets gång etablerades till exempel Tema Q vid Linköpings universitet, med inriktning mot forskning om kulturens funktion och betydelse i det moderna samhället (www.isak.liu.se/temaq/), och en rad publikationer på temat historiebruk, kulturalisering och kulturarvsproduktion gavs ut (se bland annat Aronsson 2004, Grundberg 2004, Eivergård 2004 och Hillström 2006).

I samband med att Agenda Kulturarv avslutades och utvärderades under våren 2004 uppkom en debatt i dagspressen där projektets syften och resultat ifrågasattes. Med en grov förenkling skulle kunna sägas att den ena sidan av debatten hävdade behovet av nya arbetsätt, medan den andra sidan menade att de nya metoderna skulle leda till allvarliga kunskapsluckor och kompetensbortfall. (Tollin, Liljekvist, Johansen mfl). I sammanhanget formulerades inga explicita påståenden rörande relationen mellan kvalitativt och kvantitativt arbete. Däremot räknades ofta inventering, dokumentation och upprättande av listor till kulturmiljövårdens etablerade och genom Agenda Kulturarv kritiserade praktik.

MILJÖMÅLEN OCH KULTURMILJÖVÅRDEN. ÅTER TILL LISTORNA

Parallellt med projekten "Storstadens arkitektur och kulturmiljö" och "Agenda Kulturarv" bedrevs ett arbete som hade att göra med de nya miljömålen. 1999 antog riksdagen 15 (idag 16) nationella miljö kvalitetsmål som hade till syfte att "tydliggöra den miljömässiga dimensionen i begreppet hållbar utveckling" (www.miljomal.se). Sju myndigheter fick ansvar för uppföljning och utvärdering och därmed påbörjades ett omfattande arbete som till stora delar bygger på kvantitativa metoder.

För kulturmiljövårdens räkning är det framför allt målet "God bebyggd miljö" som har gett upphov till en rad nya projekt. Ansvarig myndighet är Boverket som i samarbete med länsstyrelserna har tagit fram ett antal så kallade indikatorer som visar hur väl miljö kvalitetsmålet uppfylls. Vi skall återkomma till indikatorerna i slutet av detta avsnitt.

OPERATION KUNGSÖRN

Ett arbete som kan kopplas till miljömålsarbetet, men som startade genom ett privat initiativ, är "Operation Kungsörn" i Malmö (Hansson, Katzeff, Månsson

och Pluntke 2003). Syftet var att ”på ett så objektivt sätt som möjligt visa vilka förändringar som har skett, och kontinuerligt sker, med vår byggda miljö”. Man ville också ”inventera hur mycket av bebyggelsens ursprungliga kvaliteter som finns bevarade, men däremot inte att beskriva eller värdera dessa kvaliteter” (s. 5ff) – det vill säga, man ville göra ett slags rödlista.

Undersökningen gick ut på att samtliga hus i 21 kvarter i innerstaden inventerades. Husen, alltifrån tidiga 1800-talsbyggnader till 1960-talshus, delades in i sockel/sockelvåning, fasad, fönster, portar, balkonger och tak. Dessa byggnadsdelar poängsattes utifrån en tregradig skala där originalutförande genererade högsta poäng. Utbytta delar, eller delar som ”förvanskats till oigenkännlighet” gavs noll poäng.

Ett välbevarat hus, skriver författarna, är en byggnad vars ursprungliga kvaliteter (det vill säga byggnadsdelar) är bevarade till minst 70 %. Ett av resultaten som framhölls var att 55 % av den inventerade bebyggelsens ursprungliga byggnadsdelar är bevarade. Nästan hälften av byggnadsdelarna var således utbytta eller förvanskade. Sammanfattningsvis hävdar de att flertalet av de förändringar som har gjorts inte bara har sänkt bebyggelsens kulturhistoriska värde, utan att de också har utförts på ett mindre estetiskt tilltalande sätt, är ekonomiskt ofördelaktiga och dessutom olämpliga ur ett ekologiskt perspektiv.

”Operation Kungsörn” utvärderades och utvecklades därefter av Länsstyrelserna i Kalmar, Skåne, Västra Götaland och Örebro, vilket sammanfattas i rapporten *Miljömålsprojektet ”Operation Kungsörn” - Utvärdering och utveckling av en indikator för mätning av bebyggelsemiljöers förändringar* (2007). Som Adam Katzeff skriver i inledningen föreslogs i en proposition 2004 att det andra delmålet i miljö kvalitetsmålet God bebyggd miljö skulle vidgas ”från skydd av den kulturhistoriskt värdefulla bebyggelsen till att också skapa förutsättningar för en långsiktig hållbar förvaltning med syfte att tillvarata bebyggelsens kulturhistoriska värden. Detta medförde bland annat ett behov av nya indikatorer för att mäta bebyggelsens successiva förändring”(s.5). Tanken var att metoden som tillämpades i ”Operation Kungsörn” skulle användas i arbetet med den miljömålsuppföljning som då var aktuellt. Metoden kom också att användas också i praktiskt arbete, i fyra olika bebyggelsemiljöer – en från vardera av de fyra länen, vilket redovisas i rapporten.

NILS OCH MODELLER FÖR KARAKTÄRISERING OCH UPPFÖLJNING AV MILJÖMÅLSARBETET

Ytterligare projekt med koppling till miljömålen var ”Karaktersdrag och bebyggelsemönster – Modell för karaktärisering och uppföljning inom miljö-

målsarbetet” som sammanfattas i rapporten *Presentation och utvärdering av pilotprojektet Karaktärsdrag och bebyggelsemönster* (Riksantikvarieämbetet 2004). Arbetet tog sin utgångspunkt i en metod liknande naturvårdens och projektet genomfördes i anslutning till naturvårdens nationella övervakningsprogram NILS (Nationell Inventering av Landskapet i Sverige). NILS leds av Institutionen för skoglig resurshushållning, vid Sveriges Lantbruksuniversitet (SLU) i Umeå, på uppdrag av Naturvårdsverket (www.nils.slu.se/). Syftet är att med hjälp av referensrutor i landskapet följa dess förändringar. Resultatet används för uppföljning och övervakning av miljömålen.

Kulturmiljövårdens ambition var att tillämpa och utveckla arbetssättet för att följa bebyggelsens tillstånd. I pilotprojektet utsågs tre referensområden belägna i Skåne, Kronobergs samt Norrbottens län.

I utvärderingen av projektet konstaterades det metodiskt intressanta i att göra kulturhistoriska inventeringar i NILS-referensområden. Samnyttjande av data från NILS innebär fördelar och möjligheter att höja kompetensen hos både naturvården och kulturvården. Just vikten av samarbete mellan natur- och kulturvård betonas som en nödvändighet för att säkra informationsförsörjningen för landskapsövervakning och miljömålsuppföljning.

I rapporten *Utveckling av kulturmiljöövervakning via NILS - Slutrapport 2007* (Länsstyrelsen i Skåne län 2007) sammanfattas resultaten från ytterligare en studie som utgick från men vidareutvecklade den fältmetodik som tillämpades i RAÅs pilotprojekt. I inledningen av 2007 års rapport konstateras att NILS-rutornas storlek och fördelning inte fungerade för att mäta och beskriva bebyggelsemönster, markanvändning och kommunikationer och att de därför delvis frångicks. Rapporten redovisar också övervakning av tre olika kategorier av kulturmiljöobjekt: byggnader, forn- och kulturlämningar och landskapselement. Eftersom jordbrukets ekonomibygnader identifierats som särskilt hotade var det dessa byggnader som omfattades av inventeringen. Till skillnad från RAÅs projekt ingår således inte bostadshus.

I 2007 års rapport lämnas förslaget att all jordbruksbebyggelse utanför tätort bör inventeras med denna metod, för att därefter kunna övervakas kontinuerligt. Den specifika inriktningen på ekonomibygnader bör också överges för att uppnå ett helhetsperspektiv. Man redovisar också specifika aspekter på metodanvändningen i de olika referensområdena och gör en uppskattning av vad en totalinventering kan beräknas kosta. Det hänvisas även till Bebyggelseregistret som en möjlig källa för att hämta stöddata.

Slutligen bör nämnas ytterligare två rapporter med bäring på miljömålsarbetet. *K-märkt? – Kulturmiljöer skyddade med hjälp av Plan- och Bygglagen*

(Länsstyrelsen Östergötland 2009) och *K-märkt på riktigt! – En studie av tillvaratagande av kulturmiljön med hjälp av planbestämmelser enligt PBL i Skåne län* (Länsstyrelsen i Skåne län 2006), skrevs båda inom ramen för projektet *Räkna Q* som i sin tur är en del av miljömålsuppföljningen på regional och nationell nivå.

Som ett delmål för att nå "God bebyggd miljö" formulerades att bebyggelsens kulturhistoriska värden senast år 2010 ska vara identifierade och ha en långsiktigt hållbar förvaltning. För att uppnå det var ambitionen att samtliga kommuner ska upprätta en plan för hur den kulturhistoriskt värdefulla bebyggelsens värden ska skyddas. Med skyddad avses antingen skydd genom Kulturminneslagen (KML) eller i kommunala planhandlingar med lämpliga föreskrifter om hur objekten skall skyddas och bevaras för framtiden.

Båda rapporterna syftade till att genom inventering och analys presentera en samlad bild av hur många byggnader som omfattas av bestämmelser om varsamhet eller skydd för kulturvärden enligt Plan- och Bygglagen (PBL). Samtliga detaljplaner som har upprättats i länens kommuner, från det att PBL trädde i kraft 1987 fram tills tiden för rapporternas tillkomst, har granskats. Samtliga byggnader eller objekt med bestämmelser om varsamhet eller skydd i detaljplan har sedan förts in ett geografiskt informationssystem (GIS) för att på så sätt göra materialet sökbart och användarvänligt. I rapporterna redovisas också antalet byggnader/objekt som omfattas av något av tidigare nämnda skydd, där byggnadstyper, geografisk placering, ålder etc. är några av de kriterier som belyses. De två rapporterna innehåller med andra ord information om respektive läns skyddade byggnader enligt PBL, sett till översiktliga data.

Parallellt med *Agenda kulturarvs* fokus på kvalitativa metoder, arbetade således både Boverket, Riksantikvarieämbetet och länsstyrelserna med att upprätta rutiner för att kvantitativt mäta och utvärdera kulturmiljöernas status och själva kulturmiljöarbetet. Miljömålen har i det avseendet haft mycket stor betydelse. I Boverkets nyligen presenterade utvärderingar av miljökvalitetsmålet "God bebyggd miljö" (www.miljomal.se/15-God-bebyggd-miljo/), hävdas vad gäller det fysiska kulturarvet bristen på överblick och kunskap.

Utvärderingarna baseras på tidigare nämnda *indikatorer*: den första är *antikvarisk kompetens*, den andra *antal byggnadsminnen*, den tredje *antal byggnader med litet q i detaljplan*, den fjärde *antal byggnader med kommunalt rivningsförbud* och den femte *antal kommuner som har tagit fram underlag för planering med hänsyn till kulturhistoriska värden*. Förutom kunskapsbristen ger indikatorerna en dyster bild av läget för det fysiska kulturarvet. Ännu dystrare framstår det om man betänker att vare sig litet q i detaljplan eller

rivningsförbud i praktiken garanterar kulturmiljöerna en framtid, det har flera kommuner visat exempel på.

Allt tyder på att det står illa till med vårt fysiska kulturarv. En invändning mot utvärderingen är att den bara mäter offentligt finansierad och/eller övervakad kulturmiljövård. Privatpersoner, hantverkare och föreningar som utövar kulturmiljövård utan inblandning av offentliga organ omfattas inte. En annan invändning är att man inte uppmärksammar de kommunala tjänstemän och förvaltare som fattar kloka beslut om minimalt men kontinuerligt underhåll av bebyggelsens kvalitét – sådana insatser som i andra sammanhang skulle benämnas kulturvård.

BEFINTLIGA UNDERLAG FÖR KVANTITATIVT ARBETE

Inom kulturmiljövården saknas system för uppdatering av de skyddsvärda objektens förekomst och status, motsvarande naturvårdens artdatabank och rödlista. Däremot finns en rad laginstrument som på andra sätt är tänkta att gynna kulturmiljöernas fortlevnad, såsom inrättandet av byggnadsminnen och kulturresevat och fastställandet av tillhöriga vård-, underhålls- och skötselplaner.

När det gäller underlagsmaterial, liksom de fynduppgifter som ligger till grund för arbete med rödlistning, finns dessutom ett relativt omfattande material som är möjligt att använda i liknande syften inom kulturmiljösektorns verksamhet. I det här avsnittet presenteras ett urval av material och register som kan jämföras med och kompletteras för att ligga till grund för en eventuell kulturmiljövårdens rödlista.

BEBYGGELSEREGISTERET

Bebyggelseregistret (BBR), RAÄ:s öppna databas för "att söka information om vårt byggda kulturarv", innehåller uppgifter av det slag som skulle kunna användas i rödlistningssammanhang (www.beyggelseregistret.raa.se). BBR innehåller stora mängder information om bebyggelse i hela landet, men till skillnad från Artdatabanken baseras inte uppgifterna på förekomst eller hot. I registret finns dock uppgifter om samtliga byggnadsminnen och kyrkliga byggnadsminnen, cirka 12 000 byggnader, vilket i sig utgör ett stort och omfattande underlagsmaterial. Sökmöjligheterna i registret ger utrymme för detaljerade och specifika sökningar.

Sedan starten på 1990-talet har registret ofta kritiserats för att vara otillgängligt och svårmanövrerat, men tekniska framsteg och ständiga uppdateringar av webblösningarna har tagit udden av kritiken. Idag är de flesta överens om att ett välfyllt bebyggelseregister skulle gagna alla parter.

Som vi ser det måste emellertid ansvaret för registermaterialets kvalitet och uppdatering diskuteras. Idag ligger det på de auktoriserade registerförarna såsom länsstyrelser, regionala museer, kommuner, kyrkan, universitet och högskolor. På många institutioner har emellertid registerhållandet betraktats som ett okvalificerat arbete och utförts av tillfälligt anställda som saknar kunskap om objekten de registrerar.

RÄKNA Q

Som ett komplement till uppgifter från BBR kan källmaterial från de olika rapporter och undersökningar/inventeringar som gjorts inom ramen för "Räkna q"-projektet användas. Materialet som förekommer i BBR redovisar inte bestämmelser eller skydd för bebyggelsen i Plan- och Bygglagen, vilket görs noggrant i dessa rapporter.



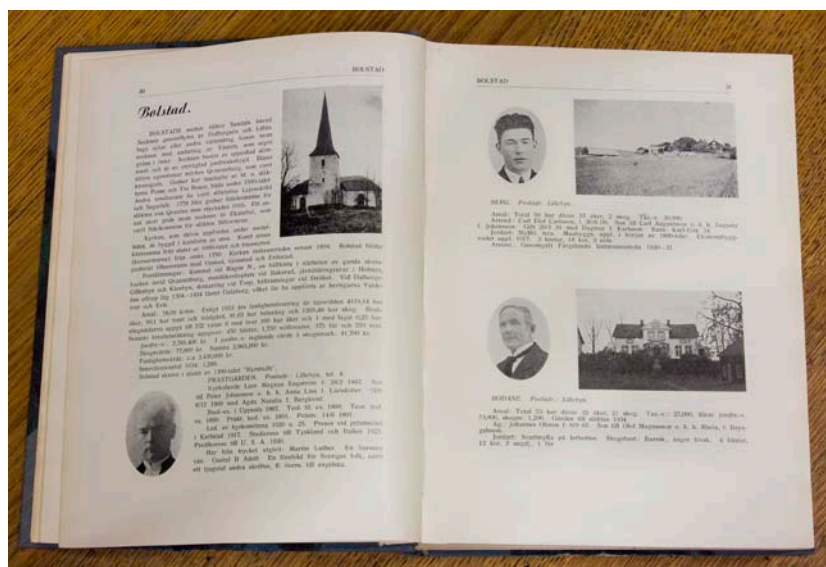
Uppslag ur *Sverige bebyggelse*

SVENSKA GODS OCH GÅRDAR OCH SVERIGES BEBYGGELSE

Det i sammanhanget äldsta, men i många avseenden rikstäckande, källmaterial som här identifierats är de två nationella bokverken *Svenska gods och gårdar* och *Sveriges bebyggelse* vilka tillkom på privat initiativ och pågick under en längre period mellan 1930- och 1960-talen.

Svenska gods och gårdar, utkom i 44 volymer, plus fem utökade och kompletterande volymer, mellan 1935 och 1949. I varje volym behandlas ett län, landskap eller del av någotdera. Volymerna inleds med översiktliga artiklar om kultur- och naturhistoria samt kortare beskrivningar av de socknar som berörs. Därefter följer presentationer av jordbruksfastigheter i socknarna där uppgifter om byggnader, areal, taxeringsvärde, kreatursbestånd och fastighetsägare etc. presenteras tillsammans med fotografier av gårdarna. Uppskattningsvis beskrivs cirka 400 000 byggnader, bostadshus och uthus, i samtliga volymer, vilket i sig utgör ett stort historiskt källmaterial.

Sveriges bebyggelse kan sägas vara en fortsättning på ovan nämnda verk, då samma bokförlag låg bakom även detta projekt. Den stora skillnaden ligger dels i omfattningen, *Sveriges bebyggelse* skulle även inkludera urbana miljöer, dels i resultatet, av 400 planerade volymer utkom endast 52. De publicerades mellan 1946 och 1966 och redovisar, trots ambitionen, främst agrar bebyggelse. En volym rör stadsbebyggelse (för ytterligare fördjupning om *Svenska gods och gårdar* och *Sveriges bebyggelse*, se Lange 2007).



Uppslag ur *Svenska gods och gårdar*.

LIM-PROJEKTET

På 1990-talet deltog RAÄ i uppföljningen av Livsmedelspolitikens miljöeffekter, det så kallade LiM-projektet. Projektet, som endast rör jordbrukets (själva produktionens) bebyggelse, genererade ett översiktligt inventeringsmaterial som finns tillgängligt genom ämbetets rapporter. I sammanhanget är det fram-

för allt rapporten om jordbrukets byggnader som är intressant (Bennet Gårdö 1993). Här är det jordbrukets bebyggelse som uttryck för kulturvärden i landskapet som lyfts fram.

LiM-projektet berörde hela landets aktiva jordbruk, men utgörs också av en mer detaljerad inventering av tjugo referensområden. I dessa områden har bebyggelsen inventerats noggrant och samtliga uppgifter har också kvantifierats. En uppföljning och sammanställning av uppgifter för dessa referensområden gjordes 1996, i vilken bland annat förändringar i byggnadsbeståndet presenteras (*Förändringar i jordbrukets byggnadsbestånd 1997*).

Sammanfattningsvis kan sägas om det senaste decenniets kvantitativa arbete att många inventeringar har gjorts, men att samordning i stort sett saknas. Det finns heller ingen ambition från den centrala myndighetens sida att utföra en sådan totalinventering av fastighetsbeståndet som en rödlista skulle kräva.

LISTNING OCH LAGSKYDD I NORDEN

Rödlistan i sig *skyddar* inte automatiskt en art eller biotop. I det avseendet liknar naturvårdens kartläggningar kulturmiljövårdens kategoriinventeringar där alla byggnader med en viss funktion eller från en viss period beskrivs och bedöms. Med utgångspunkt i en lista över samtliga individer gör kulturvården respektive naturvården sina bedömningar.

I Sverige liksom i samtliga nordiska länder förekommer emellertid lagstiftning som ger ett automatiskt skydd av bebyggelse på grund av dess ålder och/eller funktion. I Sverige och Finland är det endast kyrkor som automatiskt skyddas genom ålder. I Finland ska de vara äldre än 1917, i Sverige äldre än 1940. I Finland skyddas kyrkorna av *Kyrkolagens* 14e kapitel 5§. Här finns också *Byggnadsskyddslagen*, som påminner om den svenska KMLs tredje kapitel, och således utgår från en byggnads värden. I den kommunala och regionala planeringen finns också skydds- och varsamhetsföreskrifter för kulturhistoriskt värdefull bebyggelse i *Markanvändnings- och bygglagen*.

I norsk och dansk lagstiftning däremot lagskyddas all bebyggelse av en viss ålder. I Norge skyddas bebyggelse, såväl stående byggnader som lämningar eller ruiner, uppförd före 1537, enligt *Loven om kulturminner*, andra kapitlet 4§. Alla stående byggnader uppförda mellan 1537-1649 skyddas också enligt samma lagutrymme. Varsamhet och skydd regleras också i *plan- og bygningsloven*.

I Danmark omfattas alla byggnader uppförda före reformationen 1536 av ett generellt skydd som regleras i *byggningsfredningslovens* andra kapitel, 4§. För att byggnader uppförda efter 1536 ska skyddas i *byggningsfredningsloven* måste de vara "usædvanligt velbevarede" eller vara mycket "gode repræsentanter for en bestemt kategori af bygninger" (www.kulturarv.dk). Även i Danmark finns lagskydd för kulturhistoriskt värdefull bebyggelse i lagstiftningen som styr byggande och planering, *Planloven*.

ATT LISTA KULTURARV: TRE EXEMPEL

Tre pilotprojekt utfördes under hösten 2010 och våren 2011. Syftet var att med utgångspunkt i ett nyligen sammanställt inventeringsmaterial upprätta två olika listor, en rödlista och en lista baserad på en kulturhistorisk värdering. Målet var att tydliggöra skillnaderna i både arbetssätt och resultat. Projekten omfattade olika grupper av byggnader och geografiska områden. Den första studien rör skolhus i Mariestads kommun, den andra tingshus i Västra Götaland och den tredje studien jordbruksbyggnader i socknen Luttra, utanför Falköping.

SÅ GICK VI TILL VÄGA

Inventeringarna av skolhusen och ekonomibygnaderna utfördes under perioden mars-maj månad 2011. I fallet med tingshusen genomfördes en rikstäckande inventering under 1990-talet (Tings- och rådhusinventeringen 1995-2000, Olinska stiftelsen och Domstolsverket, www.bebyggelseregistret.raa.se) vilken vi valde att använda. Arbetet med tingshusen bestod i att uppdatera informationen och i några fall ta nya fotografier.

Eftersom målet med inventeringsarbetet inte i första hand var kunskapsunderlag, utan metodutveckling valde vi en översiktlig dokumentationsnivå. Enskilda byggnader identifierades och noterades, men undersöktes inte ingående. I många fall fanns inte heller möjlighet att komma in i byggnaderna varför arbetet fokuserade på exteriören. Uppgifter som registrerades var byggår och i den mån det var möjligt, fakta om byggnadens konstruktion.

BEGREPP

För att upprätta en lista motsvarande rödlistan valde vi att tillämpa begrepp som relaterar till naturvårdens. Motsvarigheten till *art* blir i våra sammanhang byggnadskategori (exempelvis tingshus), medan *population* motsvaras av den samling objekt som förekommer i det inventerade området (tingshus i Västra Götaland). Precis som inom biologin där individuell variation ofta vägs mot artlikhet, är frågan om byggnadskategoriens avgränsningar en bedömningsfråga. Vi valde att sammanföra till kategorier de byggnader som uppfördes som, eller har genomgått radikala förändringar för att fungera som skolhus, tingshus respektive ekonomibygnader.

Undergrupper till populationerna, eller bestånden som de också skulle kunna kallas, bildar de hus som är uppförda vid samma tid och med likartad konstruktion, eller som i fallet med ekonomibygnaderna: likartad funktion. Dessa har vi valt att kalla byggnadsgrupper.

Tingshusen i Västra Götaland har ordnats i sammanlagt fem byggnadsgrupper vilka har sin ungefärliga motsvarighet i den rikstäckande kartläggning som nämndes tidigare. Skolbyggnaderna har sorterats i fyra grupper som också antas ha relevans i ett rikstäckande perspektiv (baserat på Kristenson 2005). Jordbruksbyggnaderna i Luttra har grupperats med utgångspunkt i både byggår och funktion.

För att ta fram en rödlista som utgår från naturvårdens arbetssätt valde vi därefter att sortera byggnadsgrupperna i fem olika avdelningar med utgångspunkt i hot. Den första avdelningen valde vi att kalla *ohotade byggnader*. Epitetet innebär att den eller de grupper som sorterar härunder består av ett flertal objekt och är generellt ohotade. Övriga kategorier, samtliga direkt hämtade från naturvårdens tillvägagångssätt, är följande:

Nära hotad: Stor men minskande population

Sårbar: Liten population

Starkt hotad: Stor population med direkta, identifierbara hot

Akut hotad: Liten population som hotas av rådande omständigheter

ENDAST RIVNING LIKSTÄLLS MED UTROTNING

Grundläggande för vårt arbete är synen på byggnaderna som ett *källmaterial*. Det betyder att rivning motsvarar med naturvårdens utrotning. Förändrad funktion medför inte ett hot så länge det inte innebär att byggnaden därmed löper större risk att brinna till grunden eller rivas. Tvärtom är den nya funktionen ofta ett tecken på att byggnaden inte är hotad. Jämfört med exempelvis *Operation Kungsörns* arbete har vi därmed valt en annan väg som betyder att byggnaden kan genomgå stora förändringar utan att betraktas som uttraderad.

I vår undersökning har vi vanligtvis låtit stommen likställas med huset. Så länge byggnadens stomme är befintlig kan många element bytas utan att huset betraktas som rivet eller hotat. Byggnader där fönstren har bytts ut bedömer vi inte som hotade. Hus som har byggts till eller fått ett nytt entréparti klassar vi inte heller som hotade. Inte heller byggnader med ny tak- eller fasadbeklädnad.

Hur mycket av husets ursprungliga material som måste vara intakt för att det inte skall klassas som rivet är likväl en svår fråga i vissa fall. Av projekten är

det framför allt tingshuslistningen som har inneburit avväganden av den typen. Till exempel stod många tingshus utan fasadpanel under en lång period, ibland dröjde det 50 år innan panelen sattes dit och 50 år senare reveterades byggnaden, för att en tid därefter återigen få panelbeklädnad. Taktäckningen var kanske tjärat takspån från början, sedan lades lertegel och på 1970-talet ersattes det av betongpannor.

KULTURHISTORISK VÄRDERING?

I arbetet med listan som baserades på kulturhistorisk värdering behandlade vi byggnaderna som enskilda objekt med ett särskilt förflutet och med särskilda minnen knutna till sig. Vad gäller bedömningskriterierna tog vi fasta på praxis och utgick dels från den uppställning som Axel Unnerbäck gör i sin artikel 'Kulturhistoriskt värde' (*Kulturmiljövård* 1995), dels på det arbetssätt som redovisas i *Operation Kungsörn* (Hansson, Katzeff, Månsson och Pluntke 2003) och som har fått stor genomslag. Trots flera försök att etablera andra arbetssätt används fortfarande de begrepp som förekom i Unnerbäck's artikel, i exempelvis byggnadsminnesutredningar och remissärenden.

I inledning till artikeln 'Kulturhistoriskt värde' beskriver Erik Nordin själva begreppet "kulturhistoriskt värde" som ett slags paraply med många undergrupper. I *Fördjupad utvärdering – kulturmiljö och kulturhistoriska värden* (Rapport från Riksantikvarieämbetet 2007:6) definieras kulturhistoriska värden som "materiella och immateriella företeelser som på ett särskilt sätt fungerar som **källa till berättelser om människans historia.**" [min fetstil] (s. 11). Egenskaper som gör kulturmiljön intressant och meningsfull för fler än dess vardagliga brukare, kunde vara en annan beskrivning av kulturhistoriskt värde.

Som vi tolkar praxis tillmäts *oförändrade byggnader* det högsta kulturhistoriska värdet och överlag avgör graden av bevarande huruvida objektet omfattas av vårdinsatser. I bedömningen av det kulturhistoriska värdet listade vi därför i första hand objekten med utgångspunkt i *utförande jämfört med ursprungliga förhållanden*. Vi rankade de byggnader högst vars utformning har förändrats lite sedan byggåret. Det andra kriteriet som avgjorde objektets placering på denna lista är byggår. Även kraftigt ombyggd och moderniserad platsar således en 1600-talsbyggnad på listan över kulturhistoriskt värdefulla objekt.

SKOLHUS I MARIESTADS KOMMUN

Det första pilotprojektet rör skolhus i Mariestads kommun. De kartlagda byggnaderna är folkskole-, läroverks- och husmoderskolebyggnader uppförda mellan 1816 och 1970. Tidsramen innebär bland annat att ingen av de nuvarande två gymnasieskolorna omfattas av arbetet och inte heller kommunens största låg-, mellan- och högstadieskola.

Med sina nuvarande geografiska gränser består Mariestads kommun av vad som tidigare utgjorde 18 socknar, stadsförsamlingen inräknad. Varje socken har haft minst en folkskola, vissa socknar har haft två eller flera, vanligtvis en småskolebyggnad och en folkskolebyggnad (Göthberg 2003, *Mariestad: Minnesskrift...*, 1933). Staden Mariestad har en lång historia som skolstad. 1833 uppfördes Lancasterskolans lokaler på Kyrkogatan och 1852 byggdes realskolans första lokaler norr om kyrkan, det som senare kom att byggas till och kallas Norra skolan. En ny folkskola uppfördes 1876 och Mariestads flickskola 1883.

Sammanlagt finns idag 51 byggnader från nämnda period vilka är uppförda som eller kraftigt ombyggda för att fungera som skolor. 14 av de kartlagda skolhusen fungerar fortfarande som undervisningslokaler. Av dem härrör en byggnad från tiden före 1950. Övriga 13 skolbyggnader är uppförda under perioden 1950-1970.

SVENSK SKOLHISTORIA ÅR FÖR ÅR

- 1842** års folkskolereform innebär att varje socken skulle inrätta minst en, helst fast skola med godkänd lärare.
- 1858** Kungl. kunglörelse ger en fast folkskoleorganisation med tvåårig småskola och fyraårig folkskola
- 1865** Normalritningar för folkskolebyggnader, 1a versionen
- 1878** Normalritningar för rikets folk- och småskolor, 2a versionen
- 1878** Kungl. Maj:ts nådiga stadga för rikets allmänna läroverk
- 1897** Gymnastik på schemat lagstadgas
- 1904** *Läroverksöverstyrelsen* bildas
- 1905** Läroverk = realskola och gymnasium (statliga)
- 1909** Kommunala mellanskolor inrättas. Realskoleexamen erhålles efter 6-årig folkskola + 4-årig mellanskola
- 1914** *Folkskoleöverstyrelsen* bildas
- 1920** Normalritningar för folkskolor, 3e versionen
- 1920** *Skolöverstyrelsen* ersätter *Läroverks- och Folkskoleöverstyrelsen*
- 1927** Flickor ges tillträde till gymnasiet
- 1946** Skolmåltid blir obligatorisk

1955 Skolöverstyrelsen ger ut "Gröna boken" med anvisningar om skolors utformning

1962 Grundskola införs

1967 Lärarhögskolan ersätter Folkskoleseminariet

1969 Lgr 69: allas tillgång till lika utbildningsmöjligheter

1900-TALETS SKOLOR – ÖVERSIKT

Realskola ledde till realexamen. Det fanns tre-, fyra- och femårig realskola. Man sökte till femårig realskola från fjärde klass i folkskolan och till fyraårig eller treårig realskola från sjätte klass i folkskolan. Från näst sista klassen i realskolan kunde man söka till fyraåriga linjer på gymnasiet, och efter realexamen till treåriga gymnasielinjer. De vars familjer saknade studietradition väntade vanligtvis med att söka både till realen och till gymnasiet. Realskolor avskaffades under 1960-talet, definitivt 1972.

Gymnasium ledde till studentexamen. Det fanns tre linjer: latinlinjen (språk), reallinjen (naturvetenskap och matte) och allmän linje (sammhällskunskaper). Begreppsmässigt ersattes *gymnasium* av *gymnasieskola* 1970.

Mellanskola Efter 1909 inrättades också statsbidragsberättigade fyraåriga *kommunala mellanskolor* som byggde på sexårig folkskola. De ledde till realexamen. De fick statsbidrag, och från 1944 omvandlades flera av dem till statliga realskolor. Kvarstående kommunala mellanskolor fick från 1952 beteckningen kommunala realskolor. I takt med införandet av nioårig försöksskola/grundskola från och med 1950, avskaffades de kommunala mellanskolorna/realskolorna, de sista 1972.

Flickskola Den första flickskolan grundades i slutet av 1780-talet i Göteborg. De flesta flickskolor startades på 1850-talet, ofta med kommunalt stöd. De stod länge utanför det allmänna undervisningsväsendet men från och med 1874 fick de statliga bidrag. 1956 började skolformen avvecklas.

RÖDLISTNING – UTIFRÅN FÖREKOMST OCH HOT

Samtliga skolhus i landsbygdssocknarna visade sig vara byggda av trä i en våning med helt eller delvis inredd vind. Ytorna och utformningen förändrades på 1920-talet, men trä dominerade som byggnadsmaterial ända fram till 1950-talet. Som övriga institutionsbyggnader efter andra världskriget uppfördes skolorna med röda eller gula tegelfasader, sadel- eller pulpettak och stora fönsterytor för väl upplysta salar. I de flesta avseenden skedde inga stora förändringar under 1960-talet.

I enlighet med rödlistningsidén indelades skolbyggnaderna i byggnadsgrupper (underarter) med utgångspunkt i byggår och utformning. Klassificering är fundamentalt för rödlistningen, men som tidigare nämndes är gränserna mellan arter och underarter i grunden en bedömningsfråga.

I fråga om skolbyggnaderna övervägde vi att dela upp de äldsta folkhögskolebyggnaderna i två grupper och låta de två hus som fungerade som skolbyggnader före skolreformen 1842 utgöra en separat grupp, vilken därmed hade karaktäriserats som starkt hotad på grund av sitt lilla antal objekt. Till sina dimensioner skiljer sig visserligen Leksbergs äldsta byggnad markant från de som byggdes i slutet av 1800-talet och början av 1900-talet, men anledningen till varför vi valde att behålla en enda grupp var att konstruktion och material är de samma som i övriga byggnader.



Lövenskiöldska skolan byggdes som husmodersskola tack var en stor donation i början av 1900. Idag används den som kommunal musikskola. Foto Eva Löfgren



För att dela upp byggnaderna i grupper valde vi att utgå från en översiktlig skolhistorieskrivning (Kristenson 2005, Palmberg-Eriksson 2000) i upprättandet av de fem grupperna:

1. **De första folkskolebyggnaderna** (inklusive småskolor) på landsbygden, uppförda under 1800-talet och fram till omkring 1920. 1865 och 1878 utgavs normalritningar för folkskolebyggnader.
2. **Andra generationens folkskolebyggnader på landsbygden**, uppförda 1920-1940. Omkring 1920 hade bildandet av folkskoleöverstyrelsen bidragit till centraliseringen och på 1930-talet infördes allmänna stadsbidrag för skolbyggnader. Den tredje revisionen av normalritningar för folkskolor satte spår i byggnaderna som nu blev mer påkostade. Välrenommerade arkitekter som John Åkerlund, Hakon Ahlberg, Arvid Fuhre, Ture Rydberg och E G Asplund engagerades.
3. **Efterkrigstidens folkskolebyggnader, uppförda på 1950- och 1960-talen.** Kommunsammanslagningarna 1952, den nya synen på barn och pedagogisk verksamhet samt inrättandet av enhetsskolan 1950 innebar en ny typ av skolhus. Skolöverstyrelsens "Gröna bok", 1955, innehöll anvisningar för kommuner, arkitekter och byggare att följa.
4. **Stadens folkskolebyggnader uppförda före enhetsskolorna 1950.** Staden hade andra förutsättningar, ekonomiska, sociala och bebyggelsemässiga, vilka präglade skolhusbyggandet.
5. **Läroverk** Som skolform tillkom läroverket 1849 och upphörde 1965. Begreppet ändrar betydelse under perioden, men läroverk kan ses som ett samlingsnamn för de skolformer som följde efter folkskolan.



Fågelö skola på Torsö tillhör en ohotad, icke-rödlistad byggnadsgrupp vars objekt har anpassats till nya funktioner utan problem. Just den här byggnaden används sedan länge som bostad. Foto Eva Löfgren

RESULTAT AV RÖDLISTNINGEN

De sammanlagt 51 byggnadernas indelning i grupper ger vid handen att 20 skolor hamnar i den första gruppen, 10 i den andra, 14 i den tredje, fyra i den fjärde och tre i den femte. Den största gruppen är med andra ord de gamla skolhusbyggnader bland vilka inte en enda fungerar som skola.

En grupp byggnader som framstår som starkt hotad är den som består av 1950- och 60-talsskolor. Gruppen är visserligen stor men lever under avsevärt förändringstryck. Byggnaderna är vanligtvis för stora för att göras om till bostadshus, men för små och opraktiska för att drivas som skolor. I en liten kommun som Mariestad finns en tydlig strävan att skapa kostnadseffektiva enheter och kommunen har under senare år minskat antalet skolor i syfte att rationalisera skoldriften. Två skolor har precis lagts ner och tömts och fler nedläggningar är att vänta.

I Skolverkets "Gröna bok" från 1955 angavs att en låg- och mellanstadieskola skulle dimensioneras för högst 500 elever, vilket också skedde, men idag anses dessa byggnader ändå vara små, omoderna och svårarbetade. Dessutom behöver de handikappanpassas vilket ibland visar sig svårt.

Skolor som är direkt hotade är framför allt sådana som ligger utanför centralorten och riskerar att läggas ner på grund av rationaliseringar och svikande befolkningsunderlag. I den skolutredning som genomfördes 2008 i Mariestads kommun förekom förslagen att slå samman ett antal skolor och under det se-

naste halvåret har politikerna annonserat att sådana förändringar är på gång. Vad som kommer hända med dessa kommunalt ägda byggnader är ovisst men det är inte otroligt att man väljer att riva dem i brist på lämplig funktion.



Torsö skola. Den framtida verksamheten debatteras livligt sedan kommunpolitikerna i Mariestad strax innan sommaren beslutade att skolan skulle läggas ner med omedelbar verkan. Fler nedläggningar av skolor i kransorterna väntas under de närmaste åren. Foto Eva Löfgren



Mest hotad är gruppen skolor från efterkrigstiden. Flertalet ligger i mindre orter, på bussavstånd från centralorten, men det finns också exempel på välbyggda och arkitektoniskt intressanta skolbyggnader från denna epok som ligger mitt i centralorten och ändå är starkt hotade. I Mariestad står Mariaskolan (1962) tom och med sin centralt belägna tomt är ett möjligt scenario att byggnaden rivs. Den lilla 1950-talsskolan Eken, som låg ett stenkast därifrån, revs 2010 efter att ha stått tom i flera år. Anledningen sades vara mögel, men

det är troligare att byggnadens ringa storlek och centrala placering var ytterligare skäl till varför huset revs.

I andra delar av Västra Götaland finns fler exempel. I Vänersborg revs 1940- och 50-talsskolorna Södra och Östra 2007 och 1960-talsskolan Huvudnäs tömdes 2010 (Lindh 2010). Skolbyggnaden, som länge hade haft stora tekniska problem, står nu tom i väntan på rivning.

De tre läroverksbyggnaderna och fyra folkskolebyggnaderna i Mariestad måste klassas som sårbara, om vi ska följa rödlistningsprincipen och gradera efter förekomst. I Mariestad fanns tidigare en flickskola som revs på 1960-talet, men i övrigt har inga byggnader av det här slaget rivits. Likväl är de få till antalet och måste därmed sorteras under sårbara. I praktiken är *Trädgårdsskolan* och *Norra skolan* nyrenoverade och deras närmaste framtid säkrad, sett till både byggnadsskick och funktion. *Söderåsens skola* däremot är i dåligt skick och underhålls inte av kommunen som äger fastigheten. Eftersom den ligger mycket nära en högtrafikerad infartsväg till staden finns risk att den rivs. *Österåsens skola* står inför en radikal ombyggnad som innebär att den ursprungliga skollokalen omvandlas till kontor medan tillbyggnaden från 1950-talet omvandlas till förskola för sammanlagt cirka 100 barn.

De äldre folkskolebyggnaderna på landsbygden, tillhörande de första två byggnadsgrupperna, bedömer vi som ohotade. Förklaringen ligger i det faktum att deras volym, konstruktion och rumsstruktur gör dem lättanpassade till nya funktioner, framför allt bostad eller församlingshem. Exempel på sådana skolor är de i Ek, Torsö och Färed. Att de har en funktion som håller dem uppvärmda, underhållna och övervakade utgör ett säkert skydd.

Det säger sig självt att rödlistning av byggnadsgrupper innebär att kulturhistoriskt intressanta *individer* inte listas såvida gruppen de tillhör är ohotad. I ett praktiskt bevarandearbete skulle sannolikt indelningen av byggnaderna i grupper vara problematisk. Det är troligt att vi som antikvarier tar med oss våra föreställningar om kulturhistoriskt värde i ett sådant arbete och låter det prägla gruppindelningen.



Söderåsens forna småskola i centrala Mariestad fungerar idag som lokal för barn med särskilda behov. Byggnaden är i stort behov av upprustning. Foto Eva Löfgren



LISTNING UTIFRÅN KULTURHISTORISKT VÄRDE

Att lista skolbyggnaderna med utgångspunkt i kulturhistoriskt värde ger ett delvis annorlunda resultat jämfört med listning utifrån förekomst och hot. Som nämndes tidigare valde vi att utgå från ålder och bevarandestatus (autenticitet) i vår bedömning av det kulturhistoriska värdet. Faktorer som inte har tagits med i beräkningarna är exempelvis arkitektens ryktbarhet eller social-historisk betydelse.

Eftersom vi inte har haft möjlighet att dokumentera byggnadernas interiör har vi satt de byggnader högst vars exteriör är bevarad, helt eller delvis i fallande

skala. Nedan återges de tio bäst bevarade byggnaderna. Flera av de byggnader som tillhör byggnadsgruppen "Efterkrigstidens skolbyggnader", vilka skulle kunna karaktäriseras som starkt hotade och därmed rödlistas, återkommer i vår kulturhistoriska värdering. Samtidigt listas flera byggnader såsom kulturhistoriskt värdefulla vilka inte är rödlistade. Att de moderna byggnaderna är förhållandevis många har framför allt att göra med att de har genomgått få förändringar och fortfarande nyttjas som skolor.

skola	byggår	motivering
<i>Leksbergs äldsta folkskola</i>	1816	<i>Väl bevarad, restaurerad, kombinerad klockarbostad och skola, utgör en av de äldsta folkskolebyggnader i landet</i>
<i>Söderåsens småskola</i>	1900~	<i>Väl bevarad och tidstypisk skolanläggning, uppförd enligt normalplan</i>
<i>Mariaskolan</i>	1962	<i>Väl bevarad, tidstypiskt utformad men sliten skolbyggnad</i>
<i>Lövenskiöldska skolan</i>	1900~	<i>Väl bevarad skola, byggd genom donation, tillhörande stadens representativa gatustråk</i>
<i>Kronopark</i>	1960	<i>Väl bevarad och tidstypisk skolanläggning</i>
<i>Leksbergs nya skola</i>	1952	<i>Väl bevarad, uppförd i samband med att L. landskommun inkorporerades i Mariestad</i>
<i>Tunaholmsskolan</i>	1962	<i>Väl bevarad och tidstypisk skolanläggning</i>
<i>Sjötorps Folkskola</i>	1908	<i>Väl bevarad men sliten, uppförd enligt normalplan</i>
<i>Kinneskogens skola, Lugnås</i>	1926	<i>Väl bevarad men sliten, tidstypisk skolarkitektur</i>
<i>Fågelö skola, Torsö</i>	1899	<i>Väl bevarad, tidstypisk</i>
<i>Eks folk- och småskola</i>	1889	<i>Väl bevarad, skola och lärarbostad sammanbyggda i samma hus.</i>

Ingen av de kartlagda skolhusen är skyddade enligt 3 kap. KML. I Västra Götaland finns ett flertal skolbyggnader som är byggnadsminnen. Antalet varierar beroende på om man inkluderar byggnader som inte *uppfördes* som, men likväl *användes* som skolbyggnader under en lång tid.

Den byggnadstyp som det finns flest av i Mariestads kommun, och måhända i hela regionen, nämligen folkskolan av trä uppförd på landsbygden före 1940 – finns inte representerad bland byggnadsminnena. Det är heller inte förvånande. Flera av skolbyggnaderna är i vår bedömning väl bevarade och som skolarkitektur representativa för sin tids idéer, men ingen av dem framstår som *synnerligen märklig*. Därtill är de alltför många – att de är vanliga gör dem i våra ögon mindre intressanta. Dessutom har flertalet genomgått relativt om-

fattande förändringar sedan byggåret och spåren av den ursprungliga verksamheten har sedan länge försvunnit.

Mariaskolan från 1962 är måhända den skola som har genomgått minst antal förändringar sedan byggåret. Skolan har kvar sina nätta dimensioner, lätta volymer och sparsmakade detaljer. Till sin uppbyggnad består den av flera huskroppar som fogats samman till en lättläst och praktisk struktur. Materialet är trä, tegel, papp och plåt. Det är ett fint exempel på den slags sakliga, eller som Lisbeth Söderqvist uttrycker det "antiheroiska" institutionsarkitektur som arkitekterna efter andra världskriget strävade efter (Söderqvist 2008, s. 212). Som skolbyggnad är Mariaskolan är anmärkningsvärd men för att bedöma den som byggnadsminnesklass skulle behövas ett mer omfattande utredningsarbete.



Österåsens skola byggdes kring sekelskiftet 1900 men är om- och tillbyggd vid flera tillfällen. Ursprungligen var fasaden klädd med träpanel. Idag är fastigheten, inte minst skolgården, sliten och en stor ombyggnad planeras till 2013. Foto Eva Löfgren





Mariaskolan har precis tömts på verksamhet och står nu tom i väntan på ny användning. Foto Eva Löfgren



TINGSHUS I VÄSTRA GÖTALAND

I Västra Götalands ursprungligen tre län, Älvsborg, Skaraborg och Göteborgs och Bohuslän, fanns sammanlagt 52 härader. I Skaraborg var de största och mest befolkningstäta häraderna delade i mindre enheter, medan härader i andra delar av länet slogs samman under 1700- och 1800-talen för att bilda större enheter, så kallade tingslag. Vissa härader, såsom Orusts och Tjörns i Bohuslän, slogs samman till ett tingslag redan i slutet av 1600-talet.

De kartlagda tingshusen är uppförda, eller har genomgått omfattande förändringar för att fungera som domstolslokal för någon av de olika konstellationer av häradsrätter som förekom under perioden 1640 till 1970. Den bortre tidsgränsen 1970 har att göra med tingsrättsreformen vilken innebar att staten övertog lokalansvaret från lokalsamhället.

Sammanlagt finns i Västra Götaland 53 bevarade tingshus från tidsperioden. En fjärdedel av byggnaderna fungerar idag som bostadshus. Vanliga funktioner är också samlingslokal för kommun eller hembygdsförening, och kontor. Många tingshus står emellertid helt eller periodvis oanvända. Ett av dem, tingshuset i Alingsås, fungerar fortfarande som domstol. 28 av byggnaderna är uppförda av sten, merparten av dem efter 1930.

RÄTTHISTORISK ÖVERSIKT

1200- och 1300 Landskapslagarna nedtecknas

1350-talet Magnus Erikssons landslag, den första rikstäckande lagstiftningen

I lagen stadgas om en fast tingsplats i varje härad

1400-talet Allmogens närvaro vid tingen ersätts av en representativ nämnd.

Första uppgiften om inomhusting .

1608 Lagen trycks för första gången

Rätten består av lagläsare och tolv nämndemän, inga kvinnor.

Allt fler härader bygger funktions specifika tingshus.

1680-talet Lagen om häradernas skyldighet att uppföra ett tingshus formuleras för första gången.

1734 Lagbestämmelse i 1734 års lag fastlägger tingshusbyggnadsskyldighet. Byggningsbalken 26 kap.4§: de häradsbor som förfogar över i mantal satt jord är skyldiga att uppföra ett tingshus med en "stufva så stor som tarivas och två kamrar", samt ett fängelse (arrest). Adel och präster undantas från skyldigheten. Rätten består av den juridiskt utbildade häradshövdingen och tolv nämndemän. Tre ordinarie ting om året. Vid denna tid finns drygt 300 tingslag och lika många

tingsställen. Omkring en tredjedel av häraderna/tingslagen håller ting i funktionsspecifika tingshus. 65 häradshövdingar verkar som domare vid häradsrätterna.

1760-talet Överintendentsämbetet börjar granska ritningarna till tingshusen.

1823 Nämndemännen skall härmed utnämnas genom val i sockenstämman.

1872 Samtliga män över 25, bosatta inom tingslaget kan väljas till nämndeman. Häradshövdingarna förlorar sin boställesförmån. Flera häradar och tingslags slås samman till större enheter. Antalet tingsställen minskar, häradborna får längre resväg till tinget. Fler ting per år.

1886 Första steget tas för att likställa tingshusbyggnadsskyldigheten med övrig kommunal skatt.

1907 Samtliga skattskyldiga häradbor blir skyldiga att bidra till finansieringen av tingshuset. Många nya tingshus uppförs i de nyetablerade järnvägssamhällena.

1925 Kvinnor kan väljas in i häradsnämnden och utnämnas till häradshövding.

1948 Den nya rättegångsbalken träder i kraft. Advokaternas och åklagarnas plats i salen och roll i förhandlingen formaliseras. Tingslag slås samman, antalet häradsrätter minskar och därmed antalet tingshus i bruk. Många nya tingshus uppförs på 1950-talet.

1971 Tingsrättsreformen träder i kraft. Häradsrätterna ombildas till cirka 100 tingsrätter. Chef för tingsrätten är lagmannen. Rådhusrätterna i städerna avvecklas och införlivades i de nya tingsrätterna.



Tingshuset i Svenljunga uppfördes i slutet av 1850-talet för att fungera som domstolsbyggnad för Kinds härad. Idag fungerar det som bibliotek. Foto Eva Löfgren/Olinska stiftelsen

RÖDLISTNING – UTIFRÅN FÖREKOMST OCH HOT

I enlighet med rödlistningsmetodikerna indelades byggnaderna i byggnadsgrupper efter byggår och utformning. Tidsramarna utgår från rättshistorie-skrivningen och arkitektonisk utformning (Löfgren 2011).

1. **Trähus byggda före 1880**, lokalt byggnadsskick
2. **Stenhus byggda före 1880**, tydlig påverkan från överintendentsämbetet
3. **1881-1930**, nya konstruktioner och material
4. **1931-1970**, nya formmässiga principer och nya material

Skälet till varför vi delar upp den äldsta gruppen tingshus i en sten- och en trägrupp är att vi vill särskilja de byggnader vars utformning präglas av överintendentsämbetets direktiv och troligen också Kunglig Befallningshavandens anvisningar. Jämfört med övriga delar av landet har Västra Götaland en anmärkningsvärd stor grupp stenhus från 1700-talet. Rumsindelningen och det arkitektoniska uttrycket i dessa stenhus skiljer sig emellertid i tämligen liten grad från trähusen.

Indelningen ger för handen att grupp 1 består av 16 byggnader, grupp 2 av 6 byggnader, grupp 3 av 24 och grupp 4 av 7 byggnader.



Tingshuset i Lidköping är ett av många som nyss förlorade sin domstolsfunktion. Foto Eva Löfgren/Olinska stiftelsen

RESULTAT AV RÖDLISTNINGEN

Att den första gruppen är stor beror på att den samlar tingshus från flera århundraden, medan exempelvis den sista gruppen består av tingshus från två decennier. I praktiken är flera av de enskilda husen hotade, men gruppen är tillräckligt stor för att likväl klassas som ohotad eller nära hotad.

Den andra gruppen, stenhusen, är genom sin ringa storlek sårbar men i praktiken måste dessa byggnaders framtid karaktäriseras som tämligen säkrad. En av byggnaderna används förvisso som uthus och underhållet är därför minimalt. Fyra av dem utgör byggnadsminnen och fungerar som utställnings- och samlingslokaler medan den sista byggnaden är bostadshus.



Bild Skånings, Valle och Vilske häraders tingshus i Skara används idag av Skara skolscen. Huset har kvar många av sina ursprungliga byggnadselement även om vissa radikala lösningar har tillkommit. Genom tingsalsdörrarna syns här baksidan av åhörrarplatserna i teatterrummet. Foto Eva Löfgren

Den tredje gruppen är den i särklass största, vilket överensstämmer med de rikstäckande uppgifter om tingshus som finns (Löfgren 2011 och Riksantikvarieämbetets bebyggelseregister). Som sådan måste den också karaktäriseras som ohotad. Gruppen är stor, och i Västra Götaland har inget av de tingshus som byggdes mellan 1881 och 1930 rivits eller brunnit ner. Däremot har samtliga, utom tidigare nämnda tingshuset i Alingsås, tömts på sin ursprungliga funktion.

Den fjärde gruppen, tingshusen från 1950- och 1960-talen, är liten och hamnar därmed på rödlistan som sårbar. I praktiken föreligger inget reellt hot mot någon av dessa byggnader. Många av dem har emellertid omvandlats på ett ganska genomgripande sätt för att motsvara sina nya funktioner. I exempelvis

Falköping har tingshuset inretts till bostadsrätter och i Stenungsund till förskola.

LISTNING UTIFRÅN KULTURHISTORISKT VÄRDE

Listningen av tingshus utifrån kulturhistoriskt värde utfördes med samma utgångspunkter som i arbetet med skolbyggnaderna, det vill säga med störst fokus på bevarat ursprungligt utförande och hög ålder. Det kan konstateras att en bedömning utifrån dessa kriterier ger en lista som i stort sett överensstämmer med listan över byggnadsminnesförklarade tingshus. Utöver byggnadsminnena finns dock andra tingshus som vi har valt att ranka lika högt eller högre vad gäller kulturhistoriskt värde. Tingshuset i Moholm finner vi likvärdigt det i Vara, Holmestad som det i Källängen, Kattleberg och Vårsås är i flera avseenden lika intressanta som tingshuset i Ödskölt. Barne härads gamla tingshus som idag står på och nyttjas av Vara folkshögskola, är i kraft av sin ålder ett kulturhistoriskt värdefullt objekt som förtjänar större uppmärksamhet. Allmogebyggnader från 1600-talet är en raritet i sig.

I nedanstående tabell listas befintliga byggnadsminnen längst till vänster, i mitten rankas tingshusen utifrån vår bedömning och i den högra kolumnen har vi placerat byggnader som riskerar rivning eller radikala förändringar. Generellt kan sägas om tingshusen i Västra Götaland att de utgör ett tämligen tryggt kulturarv även om vissa anmärkningsvärda byggnader fortfarande inte har uppmärksammats eller skyddats.



Tingssalen i Alingsås tingshus byggdes om på 1950-talet då den fornnordiskt inspirerade inredningen ersattes av en mer tidsenlig, sparsmakad. Foto Eva Löfgren/ Olinska stiftelsen

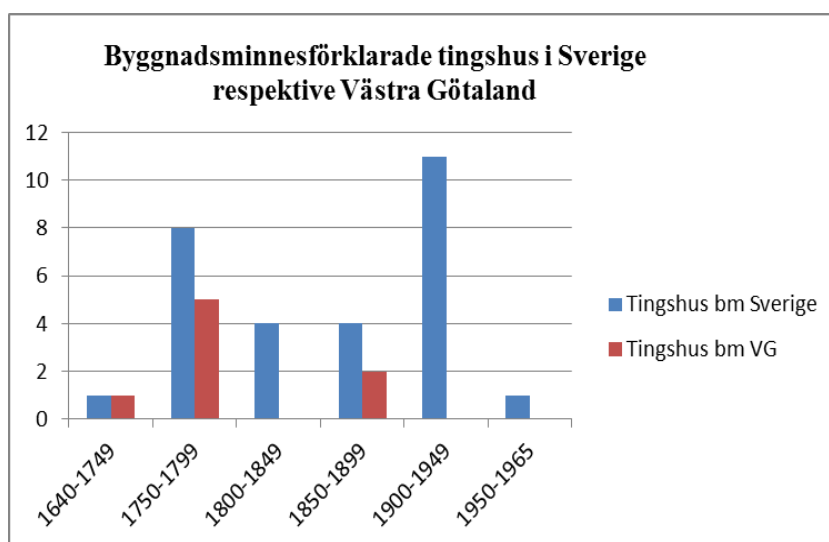
Omfattas av rådande lagskydd, ordnade efter BM-förklaringens årtal	Kulturhistoriskt värde utifrån förändringsgrad och byggår	Praktiska risker
Gäsene ,1774, BM -76	Moholm 1890	Naum, stort slitage, brandfara (offentlig samlingslokal)
Ödskölt, 1740-t, BM -77	Borås Sjuhäradsbygden 1960-tal	Hova 1860-tal, stort slitage, brandfara (offentlig samlingslokal)
Binneberg , 1760-t, BM -78	Ödskölt Alltorp 1740-tal	Sjuhäradsbygden. svåransvänd, svårrenoverad, ingen opinion för bevara, exploateringstryck
Valla 1760-t, BM -79	Naum, 1600-tal	Holmestad, uthus, få incitament för underhåll
Tanum, 1788, BM -81	Holmestad 1790	Bollebygd 1760-talet, flyttat pga vägdragning, vilar på hembygdsförening och enskilda individer, liten användningsgrad
Källängen, 1785, BM -95	Källängen 1787	
Smedseröd, 1876, BM -02	Skövde 1938	
Vara, 1896, BM -04	Kattleberg 1760-tal	
	Valla 1760-tal	
	Binneberg 1760-tal	
	Värsås 1820-tal	
	Tanum 1788	
	Stenstorp 1880-tal	

Totalt finns mellan 300 och 350 tingshus i Sverige. Antalet beror av vilka byggnader som anses höra till gruppen, huruvida exempelvis sådana byggnader ska inkluderas som användes som tingshus under en 10- eller 20-årsperiod men vare sig uppfördes som sådana eller visar tydliga spår av verksamheten. Av drygt 300 tingshus är 28 byggnadsminne och ett är statligt byggnadsminne.

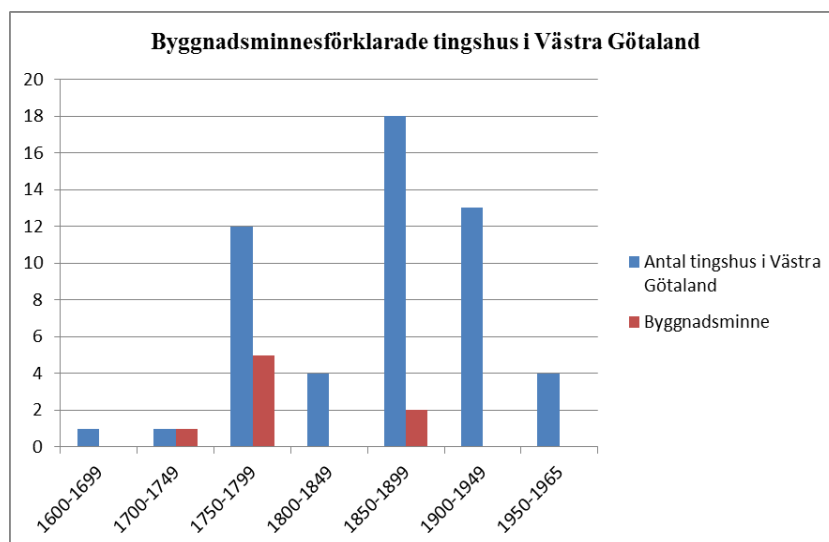
Att Västra Götaland står för nästan en tredjedel av byggnadsminnena är intressant. Till största delen beror det på de stenhus från 1700-talet, som blev byggnadsminne i slutet av 1970-talet. Som i fallet med många äldre bygg-

nadsminnesförklaringar preciserades inte skälen till lagskyddet. Det är emellertid inte orimligt att en stor del av värdet ansågs ligga i kopplingen till överintendentsämbetet, och i det faktum att *så många* tingshus uppfördes enligt samma principer. Det skedde dessutom under en kort tidsperiod i samband med den så kallade stenshusförordningen vilken utfärdades 1776 på initiativ av överintendenten Adelcrantz.

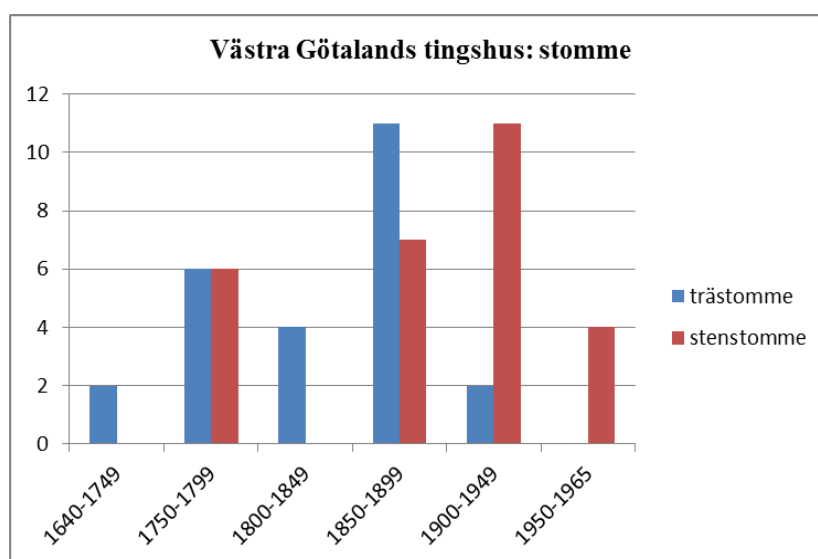
En annan omständighet som gör denna grupp byggnader intressant är att fyra av de sex idag befintliga byggnaderna byggdes på med ytterligare en våning av trä, bara ett par decennier efter uppförandet. Skälet var fukt och kyla, och därför flyttades tingsalen upp en trappa medan bottenvåningen kom att användas som förvaringsrum och arrest.



Av dessa miljöer är fyra byggnadsminne medan två av byggnaderna saknar lagskydd. Det har sannolikt att göra med praktiska omständigheter såsom ägarförhållanden. Däremot finns som vi bedömer det inga skillnader i kulturhistoriskt värde mellan de sex tingshusen. Framför allt vill vi framhålla tingsmiljön vid Enebacken, Holmestad som är ett fint exempel på landsbygdens offentliga rum med tingshus och gästgiveribyggnader samlade kring en torgliknande marknadsplats.



Diagrammet visar att 1700-talshusen utgör en stor andel av länets byggnadsminnesförklarade tingshus.



Som diagrammet ovan visar har Västra Götaland en stor andel stenhus. Jämfört med övriga delar av landet är den mycket stor. Endast Skåne har lika hög andel stenhus. Under första hälften av 1800-talet uppfördes emellertid få tingshus av sten vilket bland annat skulle kunna ha sin grund i att överintendantsämbetet inte längre granskade ritningarna.

Jämför vi rödlistan över tingshus med listan över byggnadsminnen visar det sig att den sårbara gruppen, tingshus uppförda under perioden 1931-1970, inte finns representerad bland byggnadsminnena. I vår listning över kulturhistoriskt intressanta tingshus förekommer visserligen ett 1930-talshus, men eftersom det precis har förlorat sin domstolsfunktion är det just nu under stor

förändring. Många av de kvalitéer som ursprungligen fanns hos dessa tingshus har nyligen byggts bort i samband med funktionsomvandling. Förutsatt att kriterierna för kulturhistorisk värdering inte förändras, innebär det att dessa byggnader svårligen kommer kunna betraktas som värdefulla.



Barne härads tingshus flyttades till folkhögskolan i Vara på 1930-talet. Det råder delade meningar om hur gammalt byggnaden är, men mycket tyder på att delar av tingshuset tillkom i mitten av 1600-talet. Foto Eva Löfgren



EKONOMIBYGGNADER I LUTTRA FÖRSAMLING - UPPFÖLJNING AV LiM

Med utgångspunkt i det omfattande kunskapsunderlag som producerades kring jordbrukets byggnader under LiM-inventeringarna på 1990-talet, valde vi att undersöka förändringar och potentiellt hotade byggnadsgrupper i Luttra socken, strax söder om Falköping.

Undersökningen omfattar dels tillkomna och försvunna byggnader, dels förändringar i användning. Syftet är att synliggöra det som inom naturvården benämns *populationsförändringar* och visa hur LiM-materialet kan användas för att upptäcka när hot föreligger mot vissa byggnadsgrupper.

Materialet från 1992 omfattar 141 byggnader, fördelade på 28 fastigheter vilka 1992 var registrerade jordbruksfastigheter. Tillsammans utgör dessa byggnader större delen av byggnadsbeståndet i Luttra församling. Området karaktäriseras av ett levande jordbruk, med många aktiva mindre jordbruk och stora delar av området består av uppodlad mark.

GRUPPINDELNING

När LiM-inventeringarna utfördes på 1990-talet gjordes ingen kulturhistorisk värdering av bebyggelsen. Materialet kan jämföras med liknande underlag från naturvården – det som registrerades var *förekomsten*, inte värdet. Till skillnad från skolhus- och tingshusinventeringarna undersöktes således inte byggnaderna i Luttra med syfte att genomföra en kulturhistorisk värdering.

En annan skillnad från de två andra pilotprojekten är att byggnaderna i Luttra hade *olika* funktioner, även om den övergripande byggnadskategorin var ekonomibyggnader. Vi gjorde därför två grupperingar. Den första grundar sig på funktion, och här valde vi att följa RAÄs indelning från en tidigare uppföljning av LiM-materialet (Adolfsson 2004). Den andra grundar sig på byggår. Eftersom de tidsperioder RAÄ använde inte var tillämpliga på materialet från Luttra, baserade vi istället denna indelning på agrarhistoriska förändringar (Morell 2011, Lange 1995) och förändringar i jordbruksbyggnadernas utformning och funktioner.

Funktion

Bostadshus: Mangårdsbyggnader och övriga boningshus

Husdjursbyggnader; Ladugårdar, svinhus, fårhus, hönshus lösdriфтshallar etc.

Byggnader för spannmål, foder och annan skörd: Förvaringsbodar, härbren, silos, spannmålsmagasin etc.

Byggnader för redskap, fordon och maskiner: Vagnslider, Traktor-garage, Maskinhallar, Garage etc.

Småhus: Dass, jordkällare, vedbodas, bryggstugor etc.

Byggår

1750-1850: De äldsta byggnaderna, få till antalet

1850-1930: Det sena 1800-talets och tidiga 1900-talets stora tillskott av bebyggelse inom jordbruket.

1930-1992: Det moderna jordbrukets bebyggelse

1992-2011: För byggnader tillkomna efter LiM-inventeringen

Okänd ålder

När det gäller gruppen "småhus" inkluderar den ett brett spektrum av byggnader som inte kan placeras i någon av de andra, funktionsprecisa grupperna. Det gör gruppen svår att arbeta med för att överskådligt visa statistiska förändringar. I Luttra rör det sig dock om ett litet antal byggnader vilka har förändrats mycket litet sedan 1992.

UNDERSÖKNINGENS RESULTAT

Det totala antalet byggnader 2011 uppgår till 129 (varav 5 byggnader uppförda efter 1992), jämfört med 141 byggnader vid LiM-inventeringen. Den procentuella minskningen är cirka 9 %, eller 12 % om vi bortser från de byggnader som tillkommit sedan inventeringen 1992. Ett litet antal byggnader på de inventerade fastigheterna togs av någon anledning inte med i inventeringen 1992. I vår nyinventering valde vi att utlämna dem för att få ett fullgott jämförelsematerial.



Modern djurhållning i Luttra 2011. Foto: Mikael Hammerman

Om siffrorna bör sägas att eftersom Luttra är belägen i Falbygden, som är ett levande och jordbrukstät område, ligger förändringsgraden sannolikt något under genomsnittet för svenska socknar.

INDELNING EFTER BYGGÅR

Vid en jämförelse av byggnadsbeståndet i Luttra 1992 med 2011 kan förändringarna i bebyggelsen sett till antalet byggnader tyckas liten. Antalet byggnader som försvunnit är relativt jämnt fördelad sett till antalet byggnader i varje tidsperiod men det bör noteras att fler byggnader från perioden 1930-1992 har försvunnit än byggnader uppförda mellan 1850-1930. Sammanlagt har fyra byggnader tillkommit i området efter 1992.

Diagrammet (A) nedan visar förändringar i det totala byggnadsbeståndet. Därefter följande diagram visar antalet överlopsbyggnader samt det procentuella antalet överlopsbyggnader i relation till det totala antalet byggnader. Samtliga diagram utgår från de ålderskategorier som tidigare nämnts.

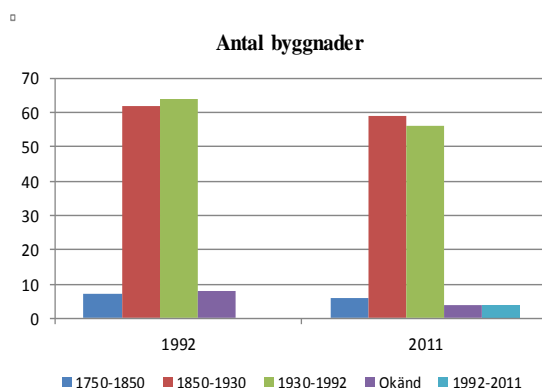


Diagram A

Föga förvånande har antalet överlopsbyggnader, det vill säga byggnader utan synbar funktion, ökat markant sedan tiden för LiM-inventeringen. Dessa byggnader har blivit fler i samtliga ålderskategorier före 1992. Intressant är att den största andelen är uppförd mellan 1930-1992, det vill säga det finns flest överlopsbyggnader i det moderna jordbrukets bebyggelse. Ett antal av de äldsta byggnaderna har också identifierats som överlopsbyggnader, något som inte gjordes 1992.

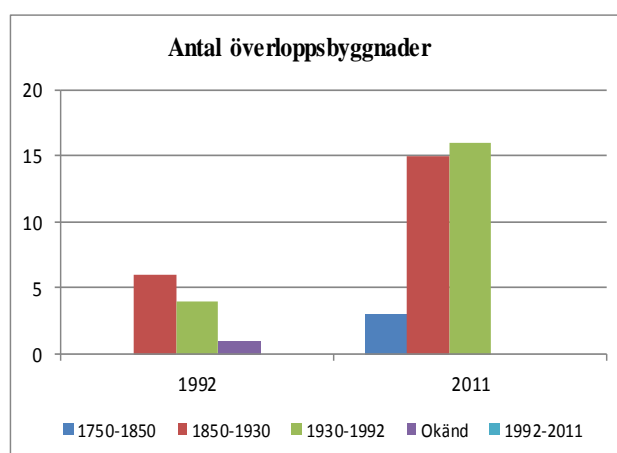
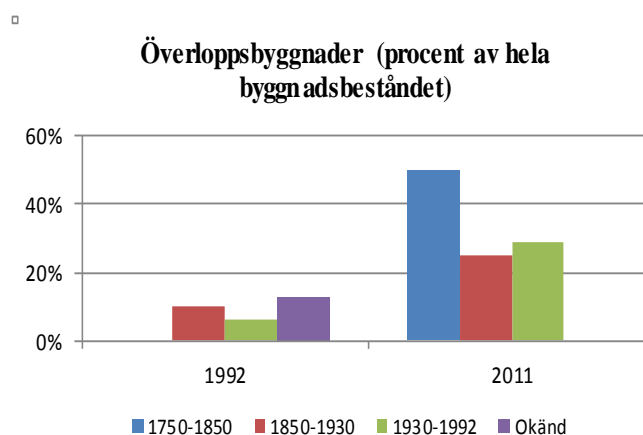


Diagram B

Ökningen av antalet överloppsbyggnader blir än mer tydligt om det procentuella antalet visas. Då tydliggörs exempelvis att hälften av de allra äldsta byggnaderna har mist sin ursprungliga funktion. Denna byggnadskategori har dessutom minskat med nästan 15 %. Intressant är också att i ålderskategorin 1930-1992 har antalet överloppsbyggnader ökat med cirka 25 % sedan 1992.



INDELNING EFTER FUNKTION

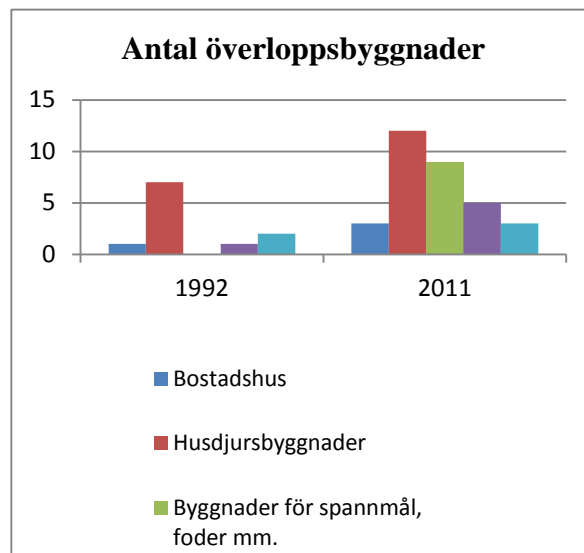
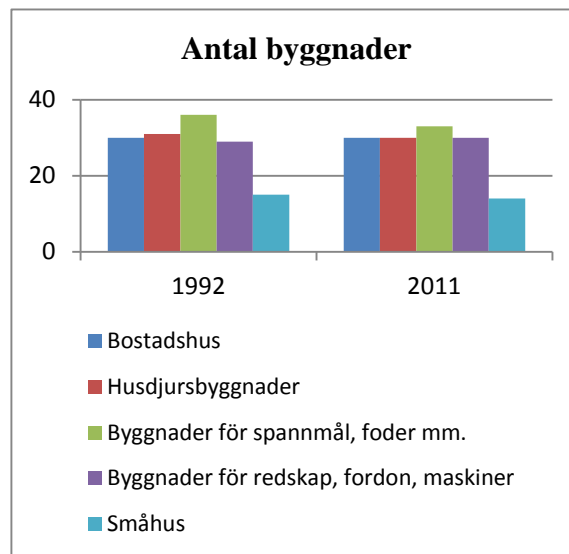
Förändringarna i byggnadsbeståndet, sett till antalet, är inte lika uppenbara om vi istället studerar byggnadernas funktion. Det mest påtagliga är att antalet byggnader för spannmål och foder har minskat, medan antalet bostadshus är konstant. En byggnadskategori, byggnader för redskap, fordon, maskiner, har dessutom ökat och flera nya byggnader har uppförts sedan 1992.



Överloppsbyggnader uppförda i mitten av 1900-talet. Foto: Mikael Hammerman

Siffrorna för antalet överloppsbyggnader sett till byggnadernas funktion ger dock en annorlunda bild. Antalet husdjursbyggnader som identifierats som överloppsbyggnader har ökat från sju till tolv mellan 1992 och 2011. Antalet överloppsbyggnader bland byggnader för spannmål och foder har också ökat från noll till nio. I samtliga resterande byggnadskategorier har överloppsbyggnaderna ökat i något mindre omfattning.

Tendensen för området är ett ökat antal byggnader utan en uppenbar funktion. I de flesta fall innebär det ett ökat hot mot byggnadens underhåll och i förlängningen existens. En av de synliga orsakerna till att ett stort antal överloppsbyggnader har identifierats inom de två tidigare nämnda kategorierna är helt enkelt att jordbruksverksamheten på flera av de inventerade gårdarna har upphört, medan det i andra fall rör sig om en omläggning av gårdens produktion.



HOTBILD

Översatt till rödlistningens terminologi är det i Luttra egentligen bara en byggnadsgrupp som kan sägas vara *Akut* eller *Starkt hotad*, och det är gruppen byggnader uppförda 1750-1850. De är få till antalet och 50 % av byggnaderna står dessutom oanvända. Den stora ökningen av överlopsbyggnader utgör ytterligare ett hot mot dessa byggnaders fortlevnad. Då gruppen uppfyller flera av de kriterier som krävs för att hamna i någon av dessa avdelningar, framförallt genom att antalet är litet och minskar.



Raserad ladugård uppförd vid förra sekelskiftet. Foto: Mikael Hammerman

En byggnadsgrupp som kan sägas sortera under *Nära hotad* är de husdjursbyggnader och byggnader för spannmål, foder och annat, uppförda mellan perioderna 1850-1930 och 1930-1992. Ett flertal byggnader i denna grupp har försvunnit under senare år och många av de befintliga klassas som överloppsbyggnader. Eftersom gruppen inte uppfyller något av de kriterier som används för att klassas som *Akut hotad*, *Starkt hotad* eller *Sårbar* anser vi att de kan bedömas vara *Nära hotade*, eftersom det stora antalet överloppsbyggnader utgör en märkbar risk för att många av byggnaderna kommer att försvinna inom en snar framtid.

Avslutningsvis bör påpekas att LiM-materialet erbjuder större möjligheter att studera förändringar i bebyggelsemönster ner på enskild byggnadsnivå, än vi har kunnat genomföra i detta sammanhang.

SLUTSATSER OCH REFLEKTIONER

Resultaten av de tre pilotprojekten visar att en rödlistningsmetodik kan tydliggöra vissa förhållanden, framför allt risker, som med en listning utifrån kulturhistoriskt värde hade hamnat utanför fokus.

RESULTAT SKOLHUSEN

Rödlistningen av skolhus i Mariestads kommun visade att den äldsta gruppen i kategorin kan klassas som ohotad. Beståndet är stort och relativt få byggnader har försvunnit under de senaste årtiondena. Dessa skolhus utgör livskraftiga miljöer i den meningen att de underhålls och används, även om det är som bostadshus och församlings- eller möteslokaler istället för som skolor. Den förändrade funktionen har i några fall inneburit tillbyggnader och förändringar av ytskikten, men de ursprungliga kvalitéerna är i merparten byggnader väl bevarade.

En byggnadsgrupp som däremot är hotad är den som består av hus uppförda under 1950- och 1960-talen. Beståndet är mindre än i den äldsta gruppen och trots sin ringa ålder har en byggnad redan rivits. Det finns också flera direkt identifierbara hot. Framför allt hotade är de byggnader som ligger i kransorterna, men också centralt belägna anläggningar löper risk att rivas. Svårigheten att anpassa dessa byggnader till andra funktioner, i kombination med det geografiska läget i avfolkningsområden utgör de största hoten för denna byggnadsgrupp. Ytterligare en bidragande orsak till den prekära situationen är att byggnaderna inte någonstans beskrivs som välbyggda eller kulturhistoriskt intressanta.

Att de två byggnadsgrupperna "läroverk" och "stadens folkskolebyggnader uppförda före enhetsskolorna" rödlistas på grund av att de rymmer få objekt, visar hur besvärligt det kan vara att få till stånd en rimlig *indelning*. Dessa två grupper är visserligen små, men å andra sidan var läroverken och stadens folkskolebyggnader aldrig så många som sockenskolorna – relativt sett har populationen minskat lite under de senaste 50 åren. I enlighet med naturvårdens rödlistningsmetodik måste populationsstorlek vägas samman med populationsförändringar och utbredning för att placera arterna i rätt hotkategori. Oavsett hur få läroverken var från början måste samtidigt en läroverksbyggnad anses som mer sårbar än 17 sockenskolor. Det viktiga i sammanhanget är att indelningen avgör resultatet.

Listningen utifrån kulturhistoriskt värde, som vi valde att grunda på bevarandestatus och byggnadsår, ger för handen att enskilda byggnader ur såväl de

sårbara som de ohotade grupperna betingar ett högt värde. Ingen skolbyggnad i Mariestads kommun är byggnadsminne men vår bedömning är att i varje fall en skolanläggning skulle kunna anses ha byggnadsminnesklass. Med tanke på demografiska förändringar, dålig kommunal ekonomi och de rationaliseringar som för närvarande sker inom skolväsendet kommer sannolikt alla skolbyggnader inom snar framtid genomgå stora förändringar.

RESULTAT TINGSHUSEN

Beträffande tingshusen blev gruppindelningen ännu svårare. Skulle det enda tingshuset som delvis är uppfört under 1600-talet bilda en egen grupp och i sådana fall på vilka grunder? Istället sorterades denna byggnad till gruppen tingshus av trä byggda före 1880, vilken kom att utgöra en tämligen stor och därmed ohotad eller nära hotad grupp. Den främsta anledningen till varför så många gamla tingshus av trä finns bevarade är att de liksom skolhusen har omvandlats till bostadshus eller möteslokaler. En stor andel ägs och underhålls av privatpersoner som vanligtvis tar till vara på deras kvalitéer.

Den största gruppen, sekelskifteshusen, är ohotad både tack vare sin storlek, och tack vare det faktum att nästan ingen av byggnaderna som uppfördes vid den tiden har rivits – populationen har med andra ord inte minskat och inga direkta identifierbara hot föreligger. Trots att många av tingshusen ligger i små järnvägssamhällen som aldrig fick den urbana utveckling man hade hoppats på, tycks nya funktioner inte vara svåra att finna till dessa ofta monumentala byggnadsverk.

En svårighet i rödlistningsarbetet är att bortse från de enskilda hus inom varje byggnadsgrupp som är rivningshotade. Bland objekten i trähusgruppen visade det sig till exempel finnas byggnader som inte underhålls och som riskerar att rivas inom snar framtid. Eftersom gruppen är stor och flertalet hus inte hotas faller dessa objekt mellan stolarna. Den andra gruppen från samma tidsperiod, stenhusen, är förvisso mindre och därmed mer sårbar än trähusgruppen. I praktiken är dock flera av dessa tingshus identifierade som kulturhistoriskt värdefulla, dessutom skyddade i lag och framstår på så sätt som relativt ohotade. Att de är få och säregna har varit ett skäl till varför kulturmiljövården har ägnat dem intresse – listning efter hot eller i det här fallet sårbarhet, och listning efter kulturhistoriskt värde har därmed sammanfallit.

En svårighet som arbetet också har belyst, och som kulturmiljövården i praktiken länge har försökt förhålla sig till, är att så länge byggnadsgruppen i stort är ohotad rödlistas inte byggnaderna – och vanligtvis beskrivs de därför inte heller som kulturhistoriskt värdefulla. Frågan är vem som avgör var brytpunk-

ten ligger? Hur många objekt bildar en liten och därmed sårbar eller akut hotad grupp?

Jämförelsen mellan tingshusens rödlista och den som utgår från kulturhistoriskt värde visar att den ena sårbara gruppen, stenhus byggda före 1880, förvisso är ömtålig eftersom det finns så få objekt, men å andra sidan lagskyddas flera av byggnaderna. Den andra sårbara gruppen däremot, tingshus uppförda mellan 1931 och 1970, saknar lagskydd och har också genomgått radikala förändringar under den sista tiden när domstolarna har flyttat från byggnaderna.

RESULTAT EKONOMIBYGGNADER I LUTTRA

Arbetet i Luttra socken handlade om att jämföra ett inventeringsmaterial från 1992 med dagens förhållanden. Syftet var att se vilka förändringar som har skett vad gäller byggnadsbestånd och funktioner hos jordbrukets ekonomibyggnader. Här gjordes därför två indelningar, en efter byggår och en efter funktion. Funktionerna i sig har inte rödlistats, det vill säga vi har inte bedömt exempelvis spannmålsförvaring eller svinhållning som hotade, däremot har brist på användning setts som ett hot som kan leda till rivning.

Siffrorna visar att antalet överloppsbyggnader har ökat under de 19 åren som har gått sedan den första inventeringen gjorde. Ökningen gäller alla åldersgrupper men intressant nog är det i gruppen byggnader uppförda 1930-1992 som andelen överloppsbyggnader är som störst.

Den byggnadsgrupp som visar sig vara akut hotad är den med hus uppförda 1750-1850, det vill säga den äldsta gruppen. Anledningen är dels att gruppen redan är liten och dessutom minskar, dels att hälften av byggnaderna står oanvända.

Någon bedömning av det kulturhistoriska värdet gjordes inte eftersom inventeringsmaterialet från LiM saknade en sådan. Skulle vi ändå utföra en kulturhistorisk värdering är det troligt att flera av de byggnader som tillhör den mest akut hotade gruppen också skulle klassas som de mest kulturhistoriskt värdefulla.

ALLA ARTER ÄR OMISTLIGA

Kulturvården värderar det som är skapat av människan, naturvården det som är orört av människan (Ihse, Gren red. 2010)

En grundläggande skillnad som präglar de två verksamhetsområdena natur- och kulturvård ligger i synen på *värde*. I naturvården betraktas alla arter som omistliga. I arbetet med rödlistningen sorteras enskilda individer utifrån artens status, men ordningen beskriver varierande grad av hot – inte ett *varierande värde*. Värdet betraktas som konstant och absolut (ett slags biocentrisk utgångspunkt; allt levande har ett egenvärde) och uppgiften består i att göra ett slags riskanalys.

Samtidigt bör det poängteras att även om alla arter har samma värde, utgör sällsynthet och risk för utrotning ett tydligt motiv för *skyddsåtgärder*. Det anses finnas större skäl att slå vakt om en rar ört än om ett ogräs. Hotade arter betingar inte ett högre värde, men det är på dessa arter naturvården satsar sina resurser.

VÄRDET ÄR MÅLET

Där förekomst är rödlistningens viktigaste kriterium, väger kulturmiljövården in flera andra bedömningsgrunder vilka betraktas som likvärdiga. Syftet med kulturmiljövårdens kartläggningar är att identifiera och beskriva värdefulla objekt.

Kulturmiljövården använder begrepp som typ och kategori (byggnads-, föremåls-, landskaps-), vilka kan liknas vid naturvårdens släkte och art, men i första hand *värderas enskilda objekt utifrån sina unika egenskaper*. En benstamp blir inte per automatik byggnadsminne för att den tillhör en utrotningshotad byggnadskategori. Att objektet Drottningholm tillhör kategorin slott säger lite om de egenskaper som bidrar till dess kulturhistoriska värde.

Samtidigt som förekomst bara är ett av många kriterier, sker själva förvandlingen av ett hus, föremål eller landskap till kulturarvsobjekt ofta i samband med att objektet plötsligt upplevs som ovanligt, i bemärkelsen sällsynt. Förekomst eller rättare sagt *fåtal* är med andra ord helt väsentligt också inom kulturmiljövården.

Uppgifter om förekomst ligger till grund för hela kulturmiljövårdens etablering i modern tid. När bondesamhället övergavs i samband med industrialisering och urbanisering, sågs det som en angelägen uppgift att räkna och dokumentera det gamla samhällets byggnader, föremål och traditioner – eftersom de höll på att tas ur bruk.

Det är uppenbart att objekt som bedöms som kulturhistoriskt värdefulla i regel är ovanliga i sitt slag – det är ett av skälen till varför de identifieras som kulturhistoriskt värdefulla. I viss mån innebär det ett moment 22. Kulturmil-

jövården vill värna det kulturhistoriskt värdefulla, men objekten uppmärksammas inte såsom varande kulturhistoriskt värdefulla förrän de är få till antalet och därigenom redan hotade. Frågan är hur många eller rättare sagt hur få skol-, tings- eller jordbruksbyggnader det krävs för att de ska klassas som kulturhistoriskt värdefulla?

Stora förändringar i en byggnad medför ett litet kulturhistoriskt värde, men har ibland inneburit att hoten mot byggnaden har avvärijts. Det betyder i sin tur att byggnader med högt kulturhistoriskt värde i vissa fall också är de som kan anses mest hotade. Detta är ingen nyhet för verksamma i branschen. Att byggnaderna är oförändrade har ofta att göra med bristande funktion. Den har bevarat dem, men utgör vid en viss tidpunkt också det överhängande hotet. I den situationen är den viktigaste åtgärden för att häva hot om rivning vanligtvis att fylla byggnaden med en funktion.

Slutligen, för att göra en riskanalys av det slag som ArtDatabankens uppgifter kan generera krävs överblick och uppdatering. Kulturmiljövården saknar ett övervakningssystem motsvarande ArtDatabanken, trots att man gång efter annan har genomfört projekt i syfte ta fram fungerande principer för ett sådant system. Avsikten har varit att skapa hållbara metoder och uppdaterbara arkiv men de har inte bedrivits konsekvent eller kontinuerligt. Avgörande är också att inga pengar har avsatts eller ibland ens efterfrågats för att förvalta systemen. I detta sammanhang måste initiativet och det långa uppbyggnadsarbetet med Bebyggelseregistret framhållas som ett oerhört ambitiöst och viktigt projekt. Även om det ännu inte är perfekt har det potential att kunna användas just till den typ av riskanalys som en rödlistning skulle innebära.

ATT TA NÅGOT UR OMLOPP

Den viktigaste skillnaden mellan natur- och kulturvårdens förutsättningar är givetvis att kulturarvet, oavsett utövarnas språkbruk, inte utgörs av levande varelser som fyller en funktion i ekosystemet. Bevarande inom kulturmiljövården, skriver Sverker Sörlin, betyder vanligtvis en process "varigenom man tar något ur omlopp, fysiskt eller ekonomiskt, ett förlopp som vi kan kalla musealisering" (2002, s.28). När antikvarien talar om bevarande eller *skydd* av en ängslad innebär det inte automatiskt att byggnaden kommer fortsätta eller ånyo användas, vare sig som ängslad eller något annat. När naturvårdaren däremot talar om *skydd* av en art eller individ är det just omloppet som skyddas. En av Sörlins poänger är att kulturmiljövårdaren med nödvändighet bör tänka bevarande i termer av "en artikulation, varigenom vissa företeelser ges mening, ibland ny mening, och därmed återintroduceras i ett omlopp, kanske rentav snabbare och aktivare omlopp än det där det befann sig tidigare."

Att vara i omlopp innebär att fylla en funktion, vilket i sig ger mening. Relationen mellan funktion och bevarande har uppmärksammats många gånger under senare år, bland annat i diskussionerna kring förordningen om bidrag till kulturmiljöer. Enligt tidigare förordning, SFS 1993:379, fick samhällets ekonomiska stöd inte öka kulturmiljöns bruksvärde. I nu gällande förordning, SFS 2010:1121, betonas istället vikten av tillgänglighet och användbarhet.

Är samhället redo att betala priset för att upprätta och framför allt *ajourhålla* en lista över ett rödlistat materiellt kulturarv? Vissa skulle kanske hävda att det redan visat sig vara det i och med listan över byggnadsminnen. En avgörande skillnad är emellertid att den listan är en lista över *skyddade* byggnader, medan rödlistan skulle utgöra en lista över *hotade* byggnader.

MÖJLIGA KRITERIER FÖR RÖDLISTNING

Hur skulle vi då kunna resonera om vi hade en rödlista över hotade byggnadsgrupper? Inom naturvården rödlistas allt som inte är *livskraftigt*. Utifrån ett sådant perspektiv skulle vi kunna säga att exempelvis liggtimrade hus, och i synnerhet de som har byggts med bilat timmer, inte är livskraftiga eftersom sådana hus inte byggs idag. Timmertraditionen måste anses vara av stor betydelse för vår byggnadskultur, dessutom har den internationell jämförbarhet. Andra byggnader uppförda med traditionella metoder såsom stolpverk, tegel, gråsten, lera eller gjutteknik, skulle på motsvarande grunder också kunna föras upp på en kulturmiljövårdens röda lista.

Ålderskriteriet tillämpas för skydd av kyrkor uppförda innan 1940. Finns det andra byggnadskategorier som skulle kunna omfattas av samma automatiska skydd? Herrgårdar? Torp? Brandstationer? Svaret är nog nej, risken är att man tvingas skydda all traditionell bebyggelse. Däremot vore det rimligt att föra upp gamla byggnader på rödlistan, det vill säga listan över *hotade* objekt. Utifrån den information som idag finns sammanställd vet vi däremot att det finns få gamla byggnader bevarade i Sverige. Med förekomst som argument vore det fullt rimligt att rödlista alla byggnader uppförda före 1800. Det skulle inte nödvändigtvis innebära ett automatiskt skydd men en automatisk övervakning.

Dessutom skulle rödlistning efter funktion också vara fullt möjligt, det vill säga att föra upp alla de byggnader eller anläggningar på rödlistan vilka har uppförts för en funktion som inte längre är livskraftig, exempelvis iskällare eller telefonkiosker. Målet med en sådan rödlista skulle inte vara att bevara obsole-

ta verksamheter, men att göra oss uppmärksamma på hur byggnadsbeståndet förändras och vissa funktioner går ur tiden.

KÄLL- OCH LITTERATURFÖRTECKNING

Otryckta källor

Antikvarisk-topografiska arkivet, ATA, Riksantikvarieämbetet, Stockholm
Inventeringsmaterial LiM - Luttra sn volym F2A:8

Tryckta källor och litteratur

- Adolfsson, Maria (2004). *Lantbrukets byggnader 1993-2003 [Elektronisk resurs]: tillstånds- och förändringsanalys i 10 av LiM:s referensområde*, 1. [uppl.] Stockholm: Riksantikvarieämbetet
- Almevik, Gunnar (2004). 'Det sydgötiska husets (vetenskapliga) konstruktion', *Rig* 2004:4
- Arnstberg, Karl-Olov (1989). *Utforskaren: studier i Sigurd Erixons etnologi*. Stockholm: Carlsson
- Aronsson, Peter (2004). *Historiebruk: att använda det förflutna*. Lund: Studentlitteratur
- Bennett Gårdö, Monica (red.), (1993). *Jordbrukets byggnader: kulturvärden i landskapet*, Riksantikvarieämbetet, Stockholm
- Bennett Gårdö, Monica & Nilsson, Daniel (2004). *Presentation och utvärdering av pilotprojektet Karaktärsdrag och bebyggelsemönster: modell för karaktärisering och uppföljning inom miljömålsarbetet*, 1. [uppl.], Riksantikvarieämbetet, Stockholm,
- Bjurström, Patrick (2004). 'Hur man vårdar skolbyggnader', *Byggnadskultur* nr 1: 2004
- Eivergård, Mikael (red.) (2005). *Kulturarv och historiebruk*. Östersund: Jamtli
- Florin, Christina & Ulla Johansson, *Där de härliga lagrarna gro – kultur, klass och kön i det svenska läroverket 1850 – 1914*, Tiden 1993
- Förändringar i jordbrukets byggnadsbestånd: [sammanställning av 1996 års byggnadsundersökning]*, Kulturmiljöavd., Riksantikvarieämbetet, Stockholm, 1997
- Gerger, Torvald (1983). 'Folkskolan i bebyggelse och vardagsliv', *Bebyggelsehistorisk tidskrift* nr 5, 1983, s. 123-132
- Gren, Leif (red.) (2010). *Samhällsförändringar och vården av natur och kultur: en debattskrift om natur- och kulturmiljövårdens utveckling under 100 år: rapport från Riksantikvarieämbetet*. Stockholm: Riksantikvarieämbetet
- Grundberg, Jonas (1999). *Kulturarvsförvaltningens samhällsuppdrag. En introduktion till kulturarvsförvaltningens teori och praktik*. Göteborg, Institutionen för Arkeologi Göteborgs universitet

Grundberg, Jonas (2004). *Historiebruk, globalisering och kulturarvsförvaltning: utveckling eller konflikt?*. Diss. Göteborg: Univ., 2004

Gärdenfors, Ulf (2010). *Manual och riktlinjer för rödlistning i Sverige 2010*. Uppsala: ArtDataBanken, SLU

Göthberg, Elisabeth (2003). *Kulturhistoriskt värdefulla byggnader och miljöer i Mariestads kommun*. Landsbygden, Mariestad

Hansson, Paul (2006). *K-märkt - på riktigt!: en studie av tillvaratagandet av kulturmiljön med hjälp av planbestämmelser enligt PBL i Skåne län*, Länsstyrelsen i Skåne län, Malmö

Hillström, Magdalena (2006). *Ansvar för kulturarvet: studier i det kulturhistoriska museiväsendets formering med särskild inriktning på Nordiska museets etablering 1872-1919*. Diss. Linköping : Linköpings universitet

Holmström, Sören (1997). 'Konsten att ärvva', *Kulturmiljövård* 4/97

Johansen, Birgitta, Jan-Gunnar Lindgren och Karin Lindvall, *Svenska Dagbladet* debatt 2004.04.30

Karaktärsdrag och bebyggelsemönster - Modell för karaktärisering och uppföljning inom miljömålsarbetet, Rapport från Riksantikvarieämbetet 2004:8

K-märkt? - Kulturmiljöer skyddade med hjälp av Plan- och Bygglagen (2009). Länsstyrelsen Östergötland

Kristenson, Hjärdis (2005). *Skolhuset: idé och form*. Lund: Signum

Tunón, H. (red.), (2009). *Kunskap • föreställning • natursyn • hållbar utveckling: Om mötet mellan myndigheter, lokalsamhällen och traditionella värderingar*. CBM:s skriftserie 32. Naptek, Centrum för biologisk mångfald, Uppsala

Lange, Ulrich (2007). 'Hus för hus, socken för socken, län för län: om försöken att katalogisera alla landsbygdens byggnader', *Rig.*, 2007:3, s. 138-150

Lange, Ulrich (1995). 'Utrotningshotade hus - på spaning bland odlingslandskapets byggnader', *Kulturmiljövård*, 1995:1-2, s. 59-64

Liljekvist, Inger (2004). *Svenska Dagbladet* debatt 2004.03.26

LiM-projektets slutrapport: utvärdering av livsmedelspolitikens miljöeffekter. (1998). Stockholm: Riksantikvarieämbetet

Löfgren, Eva (2011). *Rätten och rummet. Tingshus som föreställning, byggnad och rum i användning*. Göteborgs universitet, Stockholm

Nordin, Erik & Unnerbäck, Axel (1995). 'Kulturhistoriskt värde', *Kulturmiljövård* 1995:1-2, s. 11-21

Palmberg-Eriksson, Stina (2000). *Skolhuset som samhällspegel - lärarhandledning*, Riksantikvarieämbetet

Pluntke, Suzanne (2007). *Utveckling av kulturmiljöövervakning via NILS - Slutrapport 2007*, Länsstyrelsen i Skåne län, Malmö

Powell, David & Hans Norkvist (1998). *Husdetektiven*, Arkitekturmuseet, Hans Richter Läromedel

Richardson, Gunnar, *Det svenska skolväsendets historia*, Studentlitteratur, Lund 1968

Richardson, Gunnar (red.) (1994). *Ett folk börjar skolan. Folkskolan 150 år*, C.E. Fritzes

Skantze, Ann (1989). *Vad betyder skolhuset?* Pedagogiska institutionen, Stockholms universitet
Söderqvist, Lisbeth (2008). *Att gestalta välfärd: från idé till byggd miljö*, Formas, Stockholm
Sörlin, Sverker, (2002). 'Landskapet får röster', *Inspiration, diskussion*, Agenda kulturav, Stockholm
Tings- och rådhusinventeringen 1995-2000, Olinska stiftelsen och Domstolsverket, www.bebyggelseregistret.raa.se
Tollin, Clas (2004). *Svenska Dagbladet* debatt, 2004.03.22
Åman, Anders & Järnfeldt-Carlsson, Marta (1999). *Träkyrkor i Sverige*. Stockholm: Natur och kultur/LT

Lagar och författningar

Byggnadsskyddslag / Rakennussuojelulaki
Kyrkolag 26.11.1993/1054 / Kirkkolaki 26.11.1993/1054
Lag (1988:950) om kulturminnen m.m.
LOV 1978-06-09 nr 50: Lov om kulturminner.
LOV 2008-06-27 nr 71: Lov om planlegging og byggesaksbehandling (plan- og bygningsloven)
Lov om bygningsfredning og bevaring af bygninger (byggningsfredningsloven)
Lov om planlægning (Planloven)
Markanvändnings- och bygglag 5.2.1999/132 / Maankäyttö- ja rakennuslaki 5.2.1999/132

Internet

ArtDatabanken, Sveriges lantbruksuniversitet
<http://www.artdata.slu.se/>
Bebyggelseregistret
<http://www.bebyggelseregistret.raa.se/>
Kulturavsstyrelsen
<http://www.kulturav.dk/>
Naturvårdsverket
<http://www.naturvardsverket.se/>
Nationell Inventering av Landskapet i Sverige (NILS), Sveriges lantbruksuniversitet
<http://nils.slu.se/>



LÄNSSTYRELSEN
VÄSTRA GÖTALANDS LÄN