



LÄNSSTYRELSEN  
VÄSTRA GÖTALANDS LÄN

# Uppföljning av taxa för miljö- balkstillsyn och livsmedelskontroll



Rapportnr: 2013:28

ISSN: 1403-168X

Rapportansvariga: Carina Nyhammer och Gudrun Törnström, miljöskydds enheten, samt Christina Åkerman, veterinär- och djurskydds enheten

Utgivare: Länsstyrelsen i Västra Götalands län,  
miljöskydds enheten samt veterinär- och djurskydds enheten

Rapporten finns som pdf på [www.lansstyrelsen.se/vastragotaland](http://www.lansstyrelsen.se/vastragotaland) under Publikationer/Rapporter.

# Innehåll

FÖRORD .....	2
SAMMANFATTNING.....	3
LÄNSSTYRELSENS REKOMMENDATIONER.....	4
INLEDNING.....	5
BAKGRUND .....	5
SYFTE.....	6
GENOMFÖRANDE.....	6
RESULTAT .....	8
MILJÖBALKSTILLSYN .....	8
LIVSMEDELSKONTROLL .....	14
JÄMFÖRELSE MELLAN RESULTAT I SKL:S OCH VÄSTRA GÖTALANDS UPPFÖLJNING AV TILLSYNSTAXA .....	20
TIMTAXA OCH KOSTNADSTÄCKNINGSGRAD .....	20
AVSLUTANDE KOMMENTARER.....	22
BILAGA 1.....	25
ENKÄT OM TAXA FÖR TILLSYN ENLIGT MILJÖBALKEN OCH KONTROLL ENLIGT LIVSMEDELSLAGEN .....	25
BILAGA 2.....	34
VIKTIGA DOKUMENT FRÅN SVERIGES KOMMUNER OCH LANDSTING .....	34

## Förord

Varje år genomför Länsstyrelsen s.k. kommunbesök i ett urval av länets kommuner där tillsyn enligt miljöbalken och kontroll med stöd av livsmedelslagen diskuteras. Vid diskussion med ansvarig nämnd för tillsyn enligt miljöbalken respektive kontroll enligt livsmedelslagen tas alltid frågan om resurser för den operativa tillsynen upp. Länsstyrelsen får ofta frågor om tillsynstaxor i samband med kommunbesöken då kommunerna önskar göra jämförelser bl.a. av storleken på timavgift och tillämpning av fasta årliga avgifter. För att ta reda på avgiftsfinansieringen i samtliga kommuner skickade Länsstyrelsen under hösten 2012 ut en enkät till länets samtliga miljöchefer.

Syftet inom miljöbalkens område var att undersöka nivån på timavgiften, om riskbaserad taxa används och i vilken utsträckning fasta årliga tillsynsavgifter tillämpas. Syftet inom livsmedelsområdet var att genomföra revision av kommunernas livsmedelskontroll, kontrollområde finansiering. Målet med enkäten var bl.a. att få en aktuell bild av hela länet ett givet år, i detta fall 2012, och att erbjuda de kommunala nämnderna med ansvar för tillsynen en god jämförelse sinsemellan.

Resultaten i denna rapport ger förhoppningsvis svar på kommunernas frågor och värdefull information vid planering av nämndens resurser för tillsyn och kontroll.

Arbetet med enkäten har bedrivits i samverkan mellan de enheter som utför årliga kommunbesök. *Carina Nyhammer* och *Gudrun Törnström*, Miljöskyddsenheten samt *Christina Åkerman*, Veterinär och djurskyddsenheten har ansvarat för enkätens genomförande och för denna rapport. Länsstyrelsen tackar alla som bidragit genom att svara på enkäten om taxa för miljöbalkstillsyn och livsmedelskontroll.

Ulrika Samuelsson  
Enhetschef  
Miljöskyddsenheten

Karin Lundborg  
T.f. enhetschef  
Veterinär- och djurskyddsenheten

## Sammanfattning

För att ta reda på avgiftsfinansiering av tillsyn enligt miljöbalken och kontroll med stöd av livsmedelslagen skickade Länsstyrelsen den 15 augusti 2012 ut en enkät till miljöcheferna vid länets 39 miljöförvaltningar (vissa kommuner har gemensam förvaltning). Efter svarstidens utgång hade 33 miljöchefer svarat, vilket innebär en svarsfrekvens på 85 procent. Alla har dock inte svarat på alla frågor.

Syftet inom miljöbalkens område var att undersöka nivån på timavgiften, om riskbaserad taxa används och i vilken utsträckning fasta årliga tillsynsavgifter tillämpas. Syftet inom livsmedelsområdet var att genomföra revision av kommunernas livsmedelskontroll, kontrollområde finansiering.

Målet med enkäten var bl.a. att få en aktuell bild av hela länet ett givet år, i detta fall 2012, och att erbjuda kommunerna en god jämförelse sinsemellan.

Timtaxans storlek för miljöbalkstillsyn varierar i intervallen 500-900 kr/timme. De flesta förvaltningar håller sig inom 700-850 kr/timme. Timtaxan för livsmedel varierar mer, här finns timavgifter från 550 till över 1200 kr/timme.

Av de förvaltningar som använder Sveriges Kommuner och Landstings (SKL) modell för taxa, utnyttjar också de flesta riskbedömningssteget, åtminstone vad det gäller att riskbedöma miljöskyddsobjekt. Riskbedömning av hälsoskyddsobjekt förekommer bland hälften av förvaltningarna. SKL:s erfarenhetsmodul används mer sällan och även här är det vanligast för miljöskyddsobjekten. Fyra förvaltningar har använt modulen för både miljöskydds- och hälsoskyddsobjekt.

De allra flesta miljöförvaltningar (30 av 33) har fasta årliga avgifter för tillsynsobjekt inom miljöskydd. Tre förvaltningar uppger att de inte har några fasta avgifter. Inom området hälsoskydd har 15 av 30 förvaltningar fasta årliga avgifter.

Årlig indexreglering tillämpas av två tredjedelar av förvaltningarna. Det finns taxor som är antagna år 2000 respektive 2002. De flesta miljöbalkstaxorna är inte äldre än tre år. Livsmedelstaxorna är överlag yngre.

Kostnadstäckningen genom avgifter är högst inom livsmedelskontrollen då det finns en skyldighet att ta ut årliga avgifter för att täcka kostnaderna. Miljöskyddstillsynen har betydligt högre kostnadstäckning än hälsoskyddstillsynen. Enligt Länsstyrelsens bedömning är det därför angeläget att öka kostnadstäckningen i det senare fallet. Införande av fasta årliga avgifter för hälsoskyddsobjekt kan sannolikt bidra till en ökning.

## **Länsstyrelsens rekommendationer**

- Förvaltningarna bör reflektera över om det finns utrymme att förbättra kostnadstäckningen för miljöbalkstillsynen. Jämför utfallet för livsmedelskontrollen med utfallet för miljöskydds- och hälsoskyddstillsynen.
- Förvaltningarna bör överväga om fasta årliga avgifter kan tillämpas på fler verksamheter, särskilt med tanke på utfallet för hälsoskyddstillsynen.
- Förvaltningarna bör fundera över om den egna timtaxan är motiverad eller om det finns utrymme till ändring.
- Indexreglering är att föredra då det bidrar till förenklad administration vid justering av tillsynstaxan.
- Förvaltningarna är skyldiga att se till att livsmedelsföretagen får den kontroll de betalar för, sett över flera års tid. Därför bör förvaltningarna överväga hur de ska ha beredskap för t.ex. oförutsedda vakanser eller andra händelser som innebär att den planerade kontrollen inte kan utföras i den utsträckning det är tänkt under ett enskilt år.
- Förvaltningarna bör kunna visa hur många kontrolltimmar varje livsmedelsföretag får. För att kunna leva upp till detta behöver personalen redovisa hur arbetstiden används. En heltäckande tidredovisning ger också möjlighet att beräkna kostnadstäckningen och är ett viktigt beslutsunderlag vid beslut om nivån på timtaxan.
- Förvaltningarna bör se till att samtliga registrerade livsmedelsföretag får planerad kontroll regelbundet och i den omfattning som är lämpligt.

## Inledning

Länsstyrelsen har som tillsynsvägledande myndighet enligt miljöbalken ett ansvar att följa upp, utvärdera och samordna kommunernas operativa tillsyn. Enligt överenskommelse med Livsmedelsverket ska Länsstyrelsen revidera kommunernas livsmedelskontroll. Länsstyrelsen ska också samordna samt lämna råd och stöd till kommunerna inom ramen för livsmedelslagen och dess följdföreskrifter.

Varje år genomför Länsstyrelsen s.k. kommunbesök, i ett urval av länets kommuner, där tillsyn enligt miljöbalken och kontroll med stöd av livsmedelslagen diskuteras. Under dessa diskussioner tas alltid frågan om resurser för den operativa tillsynen upp, inklusive finansiering via tillsynsavgifter. Länsstyrelsen får ofta frågor i samband med kommunbesöken då kommunerna önskar göra jämförelser.

## Bakgrund

Kommunernas rätt att allmänt sett ta ut avgifter regleras av 8 kap. 3b§ kommunallagen, som säger följande:

*”Kommuner och landsting får ta ut avgifter för tjänster och nyttigheter som de tillhandahåller. För tjänster och nyttigheter som kommuner och landsting är skyldiga att tillhandahålla, får de ta ut avgifter bara om det är särskilt föreskrivet.”*

Kommunerna har möjlighet att finansiera tillsynen enligt miljöbalken med avgifter, men de är inte skyldiga att göra det<sup>1</sup>. Däremot har kommunerna en skyldighet att ta ut en årlig avgift för kontroll enligt livsmedelslagen. När det gäller miljöbalkstillsynen regleras frågan om tillsynsavgifter i 27 kapitlet miljöbalken, som handlar om avgifter och i förordning (1998:940) om avgifter för prövning och tillsyn. För livsmedelskontrollen regleras detta i artikel 27 i Europaparlamentet och Rådets förordning (EG) nr 882/2004<sup>2</sup> och i förordningen (2006:1166) om avgifter för offentlig kontroll av livsmedel och vissa jordbruksprodukter. Där framgår vilka kostnader som ska ligga till grund för taxan och att avgifterna inte får vara högre än kostnaderna. I den svenska förordningen framgår även att kommunen har en skyldighet att ta ut årliga avgifter för att täcka sina kostnader för livsmedelskontrollen.

Kommunfullmäktige fattar beslut om den tillsynstaxa som ska gälla i kommunen.

SKL<sup>3</sup> har tagit fram ett underlag som stöd för kommunernas taxesättning av verksamheter inom miljöbalkens område. Förslaget bygger på en risk- och erfarenhetsbedömning för tillsyn av miljöfarlig verksamhet och hälsoskydd.

<sup>1</sup> Jäv och beroende. Enkät om miljö- och hälsoskydd i kommunerna 2011. Sveriges Kommuner och Landsting.

<sup>2</sup> Europaparlamentet och Rådets förordning (EG) nr 882/2004 om offentlig kontroll för att säkerställa kontrollen av efterlevnaden av foder- och livsmedelslagstiftningen samt bestämmelserna om djurhälsa och djurskydd

<sup>3</sup> Taxa inom miljöbalkens område utifrån risk- och erfarenhetsbedömning. Stockholm: Sveriges Kommuner och Landsting; 2010.

SKL:s idé ger kommunerna ett underlag för att bestämma tillsynsavgifter m.m. som motsvarar den tillsynstid som myndigheten lägger ner på varje enskild verksamhet. Underlaget ger stöd för att prioritera tillsyn över de verksamheter där riskerna är som störst, att den verksamhet som tar myndighetens resurser i anspråk också betalar för det samt att verksamheter som tar ett miljöansvar utöver vad lagstiftningen kräver – och som på sikt minskar tillsynsbehovet – får en reducerad avgift.

SKL har även tagit fram ett underlag för taxesättning inom livsmedelskontrollen<sup>4</sup> att användas av kommunerna som stöd. Underlaget beskriver kommunernas rätt att ta ut avgifter, utgångspunkter för konstruktion av taxan och administrativa rutiner. Som bilagor finns exempel på hur taxan kan utformas, vilka kostnader som ska ingå i underlaget för taxan samt en uppskattning av antalet tillgängliga timmar för offentlig kontroll. Därutöver finns även ett Excel-ark tillgängligt på hemsidan, [www.skl.se](http://www.skl.se)<sup>5</sup> där varje kommun utifrån sina förutsättningar kan beräkna sin timavgift.

Hösten 2012 gav SKL även ut skriften Vad betalar jag för? - Information om avgifter för kommunens miljö- och hälsoskyddstillsyn. Skriften är framtagen för att ge företag svar på de vanligaste frågorna om vad som ingår i kommunens avgift för miljö- och hälsoskyddstillsyn. Informationen gäller i de kommuner som beslutat att anta en taxa enligt SKL:s modell för taxa inom miljöbalkens område utifrån en risk- och erfarenhetsbedömning.

## **Syfte**

För att ta reda på avgiftsfinansiering av tillsyn enligt miljöbalken och kontroll med stöd av livsmedelslagen skickade Länsstyrelsen den 15 augusti 2012 ut en enkät till miljöcheferna vid länets 39 miljöförvaltningar (vissa kommuner har gemensam förvaltning).

Syftet inom miljöbalkens område var att undersöka nivån på timavgiften, om riskbaserad taxa används och i vilken utsträckning fasta årliga tillsynsavgifter tillämpas. Syftet inom livsmedelsområdet var att genomföra revision av kommunernas livsmedelskontroll, kontrollområde finansiering.

Målet med enkäten var bl.a. att få en aktuell bild av hela länet ett givet år, i detta fall 2012, och att erbjuda kommunerna en god jämförelse sinsemellan. Målet var också att skapa underlag för kommunerna i arbetet med att optimera sin finansiering av tillsyn/kontroll och därmed uppnå högre kostnadstäckning.

## **Genomförande**

Enkät om taxa för miljöbalkstillsyn och livsmedelskontroll sändes via e-post till miljöcheferna vid länets 39 miljöförvaltningar. Frågorna var uppdelade i två avsnitt, en för miljöbalkstillsynen och en för livsmedelskontrollen. Vissa frågor var olika då lagstiftningens krav skiljer sig åt. Efter svarstidens

<sup>4</sup> Underlag för taxesättning inom livsmedelskontrollen Sveriges Kommuner och Landsting, Stockholm, [www.skl.se](http://www.skl.se)

<sup>5</sup> [http://www.skl.se/vi\\_arbetar\\_med/tillvaxt\\_och\\_samhallsbyggnad/miljo/tillsyn\\_och\\_myndighetsutovning/livsmedelskontroll/taxesattning\\_inom\\_livsmedelskontrollen](http://www.skl.se/vi_arbetar_med/tillvaxt_och_samhallsbyggnad/miljo/tillsyn_och_myndighetsutovning/livsmedelskontroll/taxesattning_inom_livsmedelskontrollen)

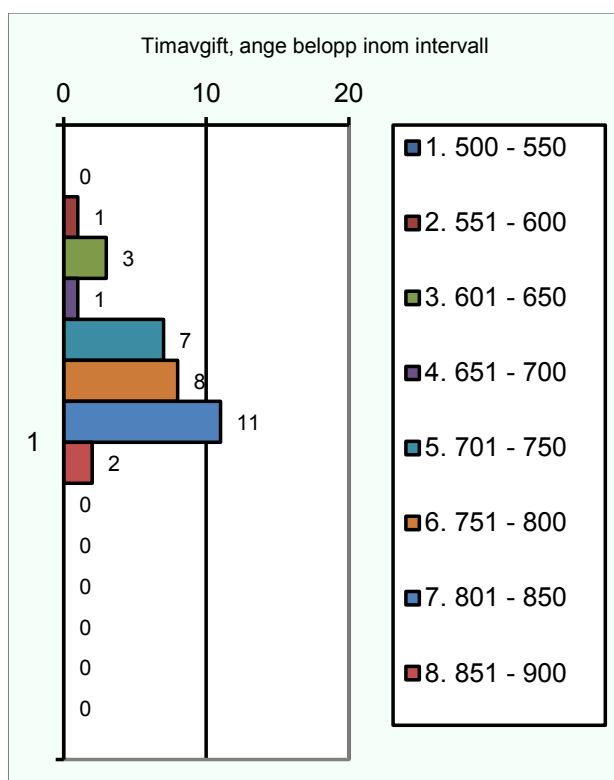
utgång hade 33 miljöchefer svarat, vilket innebär en svarsfrekvens på 85 procent.

Länsstyrelsen valde att inte genomföra enkäten anonymt då varje miljöförvaltnings svar kunde vara av intresse. I de fall en förvaltning avviker mycket från genomsnittet kan det finnas anledning för Länsstyrelsen att ge tillsynsvägledning i frågan.

## Resultat

Här presenteras resultaten för de frågor som ställdes separat för miljöbalkstillsynen respektive för livsmedelskontrollen. I Bilaga 1 till denna rapport redovisas det frågeformulär som användes vid undersökningen.

### Miljöbalkstillsyn



#### Timavgift, ange belopp inom intervall.

Timtaxan år 2012 varierar mellan förvaltningarna, från 551-600 upp till 851-900 kr per timme. Medianen ligger på 751-800 kr per timme.

#### I timavgiften ingår (flera alternativ kunde anges).

De flesta har angett att följande kostnader ingår i timtaxan för planerad kontroll: lönekostnad, lokalkostnad, administration, kostnad för utrustning (dator, telefon, mätutrustning m.m.). 80 % räknar in tid och kostnad för kompetensutveckling/utbildning. Några färre tar med tid och kostnad för resor (fordon, drivmedel m.m.). Knappt hälften av miljöförvaltningarna har uppgett att även miljöövervakning (luft, mark, vatten och buller) ingår i timavgiften.

En förvaltning förtydligade sitt svar och angav att resor ingår i avgiften för planerad miljöbalkstillsyn, både i den årliga avgiften och i timavgiften. Vid extra tillsyn däremot debiteras 200 kr/resa.

### Vilket år beslutades taxan?

I de allra flesta fall (13) beslutades taxan år 2011. Tre miljöförvaltningar har uppgett att kommunfullmäktige beslutade taxan år 2012 och sex förvaltningar år 2010. En förvaltning anger att taxan beslutades 2000 och en annan 2002. De övriga ligger i tidsspannet 2006-2009.

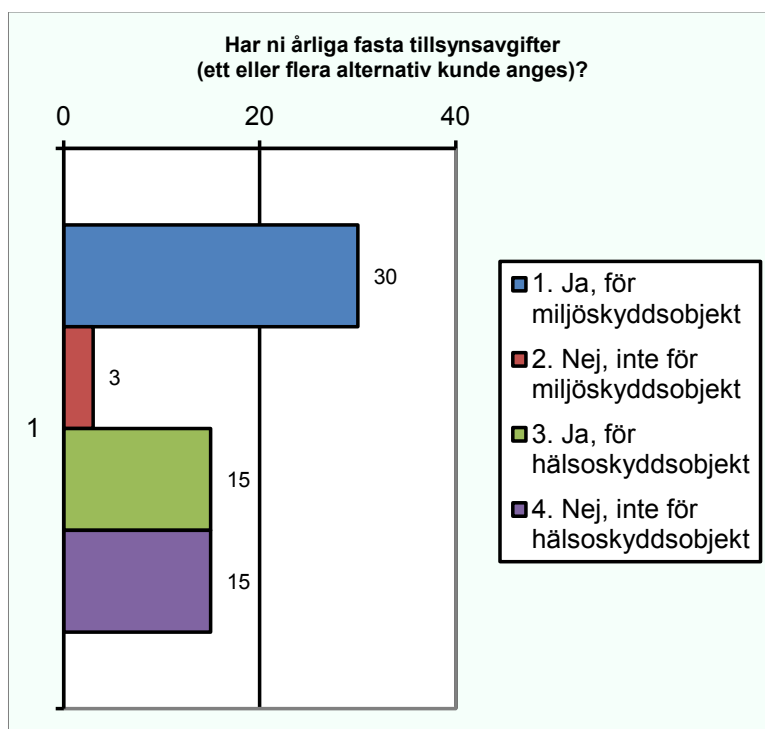
### Indexregleras taxan?

Knappt två tredjedelar, 21 av 33, miljöförvaltningar indexreglerar sina taxor årligen.

### Om taxan inte indexregleras, görs något annat? Ange i så fall vad.

Förvaltningarna har kommenterat detta på olika sätt:

- Taxan räknas normalt upp via årligt beslut i Kommunfullmäktige med en viss årlig uppräknings
- Ny taxa till 2013
- Det är hög tid att ändra taxan
- Ny taxa fr.o.m. 2013
- Utvärderas och görs om vid behov
- Beslut från år till år
- Nej
- Finns möjlighet till indexreglering, görs inte automatiskt
- Tas upp till beslut årligen
- Möjlighet finns men utnyttjas ej
- Uppräknings vid behov
- Har inte gjorts hittills. Kommer att ses över framöver.



**Har ni årliga fasta tillsynsavgifter (ett eller flera alternativ kundanges).**

De allra flesta som svarat har årliga fasta tillsynsavgifter för miljöskyddsobjekten. Men bara hälften har årliga fasta avgifter för hälsoskyddsobjekten.

**Tillämpar ni riskbaserad taxa enligt SKL:s modell för taxa? Ange om ni har någon annan typ av taxa och i så fall vilken.**

17 miljöförvaltningar svarade ja.

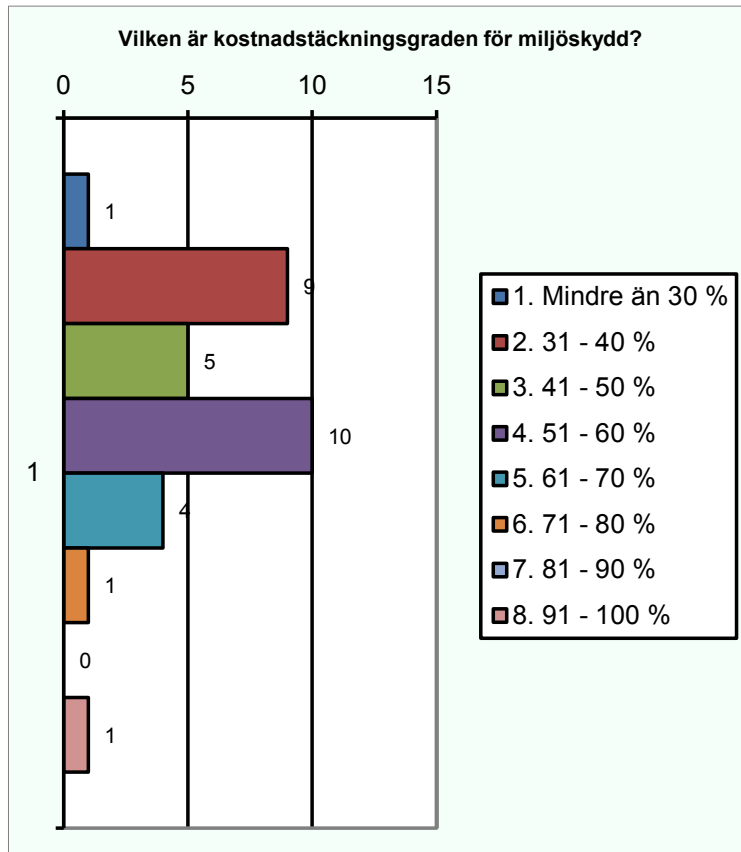
Av de som svarat nej, 16 stycken, redovisar en fjärdedel att de har någon form av en kombination som baseras på SKL:s taxa eller baseras på en äldre upplaga. De övriga har gjort egna modeller och har timavgifter eller fasta avgifter för besök och handläggning av provnings- och anmälningsärenden.

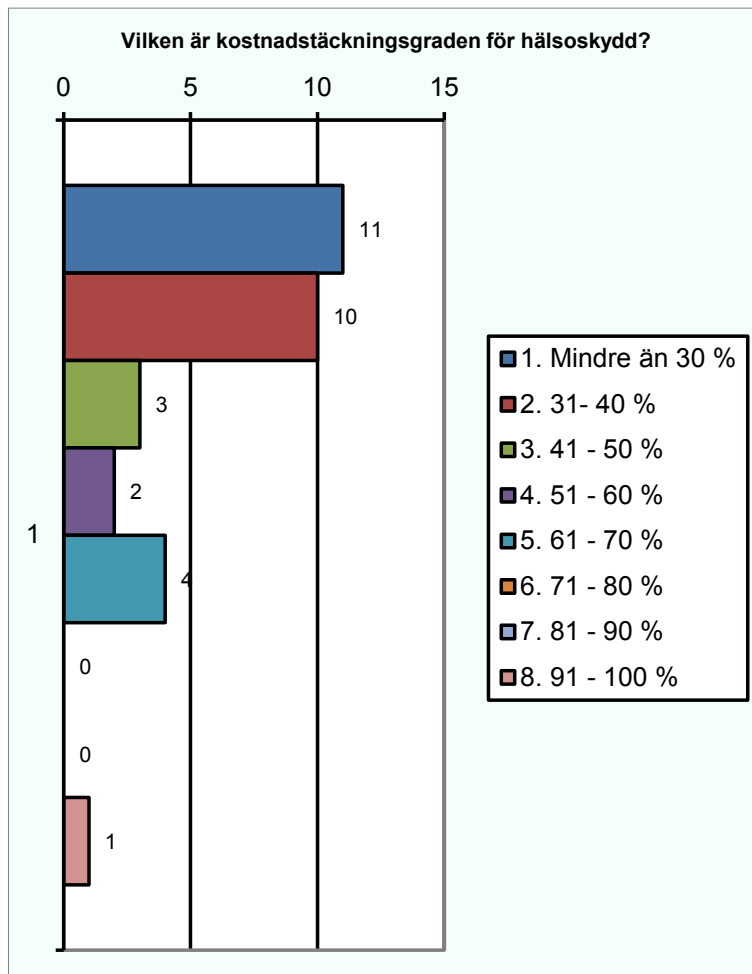
**Om ni använder SKL:s modell – används också steg 2 i modellen, dvs. riskbedömning?**

De flesta av de 17 som har uppgett att de använder SKL:s modell, använder också steg 2, dvs. riskbedömningen. 14 har riskbedömt miljöskyddsobjekt och av dem har 9 även riskklassat hälsoskyddsobjekten.

**Om ni använder SKL:s modell – används också steg 3 i modellen, dvs. erfarenhetsbedömningen?**

Det är mindre vanligt att även erfarenhetsmodulen tillämpas. Sju av de svarande har dock genomfört även steg 3 för miljöskyddsobjekt och fyra även för hälsoskyddsobjekt.



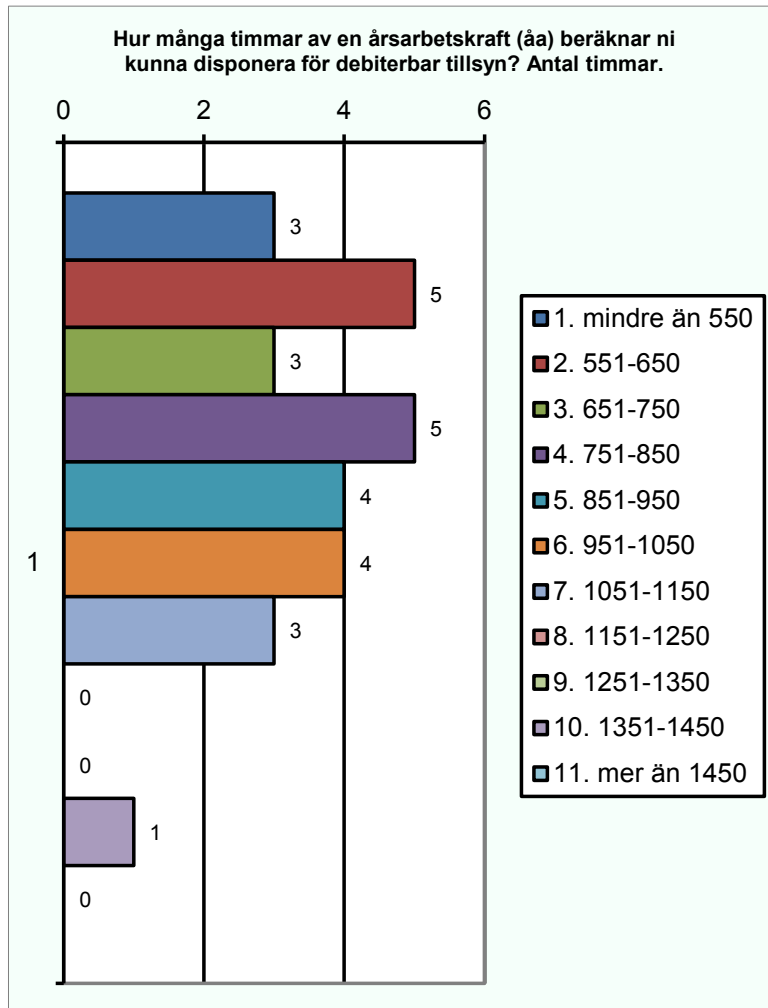


### Vilken är kostnadstäckningsgraden för miljöskydd respektive för hälsoskydd?

Kostnadstäckningsgraden för miljöskydd och hälsoskydd uppvisar olika bilder. Miljöskydd har en mycket högre kostnadstäckning än hälsoskydd. Kostnadstäckningsgraden för miljöskydd varierar från mindre än 30 %, 1 av 31, till 91-100 %, 1 av 31. Den största gruppen, 10 av 31, har angivit 51-60 %.

En förvaltning uppgav att det var svårt att svara på frågan om andel intäktsfinansiering för miljöskyddstillsynen. Uppgiften kunde endast uppskattas då det beror på hur tillsyn definieras och då det var svårt att utläsa ur tidsrapporter vad som är ren tillsyn och vad som är ärendehantering. Förvaltningen angav även att de ska försöka höja intäktsfinansieringen.

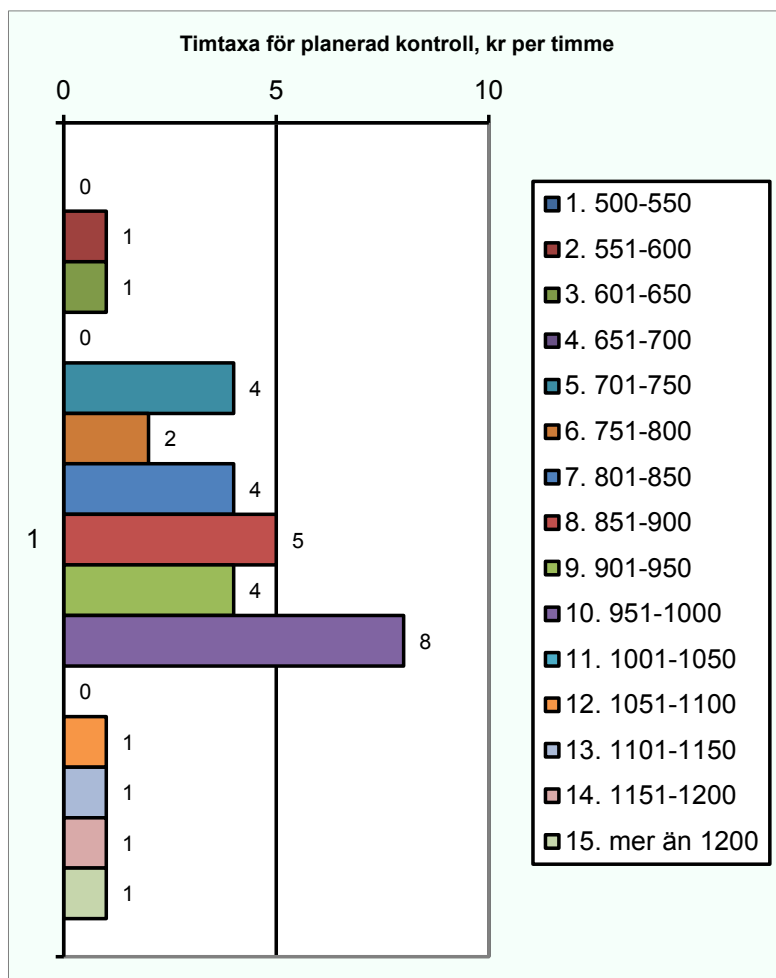
Kostnadstäckningsgraden för hälsoskydd varierar från mindre än 30 %, 11 av 31, till 91-100 %, 1 av 31. Den största gruppen tillhör kategorin mindre än 30 %.



**Hur många timmar av en årsarbetskraft (åa) beräknar ni kunna disponera för debiterbar tillsyn? Antal timmar.**

Svaren varierar och fördelar sig över många intervall. Det gör det svårt att jämföra resursbehovet mellan kommunerna. Förmodligen definieras inte begreppet debiterbar tillsyn på samma sätt. Annars är det svårt att förklara varför vissa kommuner räknar med dubbelt så mycket tid av en årsarbetskraft jämfört med andra.

## Livsmedelskontroll



### Timtaxa för planerad kontroll, kr per timme.

Timtaxan år 2012 varierar kraftigt mellan kommunerna, från 551-600 upp till över 1200 kr per timme. Medianen ligger på 851-900 medan den största gruppen, 8 av 33, ligger på 951-1000 kr per timme.

### Vad ingår i timtaxan för planerad kontroll? (ett eller flera alternativ kunde anges).

De flesta har angett att följande kostnader ingår i timtaxan för planerad kontroll: lönekostnad, lokalkostnad, kostnad för utrustning (dator, telefon, skyddskläder, termometrar m.m.), tid och kostnad för kompetensutveckling /utbildning, tid och kostnad för resor (fordon, drivmedel m.m.), provtagning och laboratorieanalyser, tid för samsynsmöten, enhetsmöten m.m., tid för planering, kontrollrelaterat administrativt arbete (ta fram mallar och rutiner, fakturering, avgiftsbeslut, rapportering).

Något färre, 23 av 33, har angett att kostnad för nämnd ingår i taxan.

Ungefär hälften, 15 av 33, har med handläggning av sanktionsbeslut medan färre än en tredjedel anger att även remisser, obefogade klagomål och

uppdrag från t.ex. nämnd, kommunstyrelsen (KS), kommunfullmäktige (KF) som inte är kontroll ingår i taxan för planerad kontroll.

En förvaltning förtydligade sitt svar och angav att resor ingår i avgiften för planerad livsmedelskontroll, både i den årliga avgiften och i timavgiften. Vid extra offentlig kontroll däremot debiteras 200 kr/resa.

### **Timtaxa för extra offentlig kontroll, kr per timme.**

Något fler än hälften, 19 av 33, har samma taxa för extra offentlig kontroll som för planerad kontroll. Det är alltså 14 som har beslutat om en annan taxa, i samtliga fall, lägre än taxan för planerad kontroll.

### **Vad ingår i timtaxan extra offentlig kontroll? (ett eller flera alternativ kunde anges).**

De flesta har med lönekostnad, lokalkostnad, kostnad för utrustning (dator, telefon, skyddskläder, termometrar m.m.), tid och kostnad för kompetensutveckling/utbildning, tid för samsynsmöten, enhetsmöten m.m., tid för planering, kontrollrelaterat administrativt arbete (ta fram mallar och rutiner, fakturering, avgiftsbeslut, rapportering) och kostnad för nämnd.

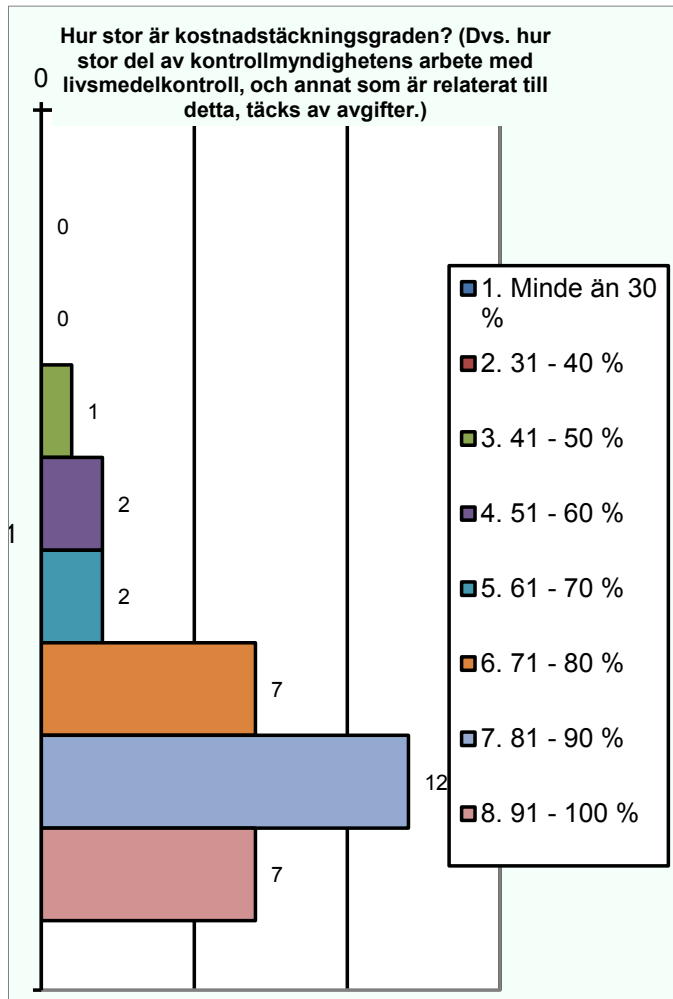
Det är 5 av 14 som har tid och kostnad för resor (fordon, drivmedel m.m.), provtagning och laboratorieanalyser med i denna taxa. Hälften, 7 av 14 har tagit med handläggning av sanktionsbeslut i timtaxan. Några har tagit med kostnad för remisser, obefogade klagomål, uppdrag från t.ex. nämnd, KS, KF som inte är kontroll.

### **Vilket år beslutades taxan?**

De allra flesta, 24 av 33, beslutade sin taxa 2011 och 4 år 2012. En miljöförvaltning anger att man beslutat taxan 2006, 2 stycken 2009 och 1 har inte svarat vilket år som taxan beslutades.

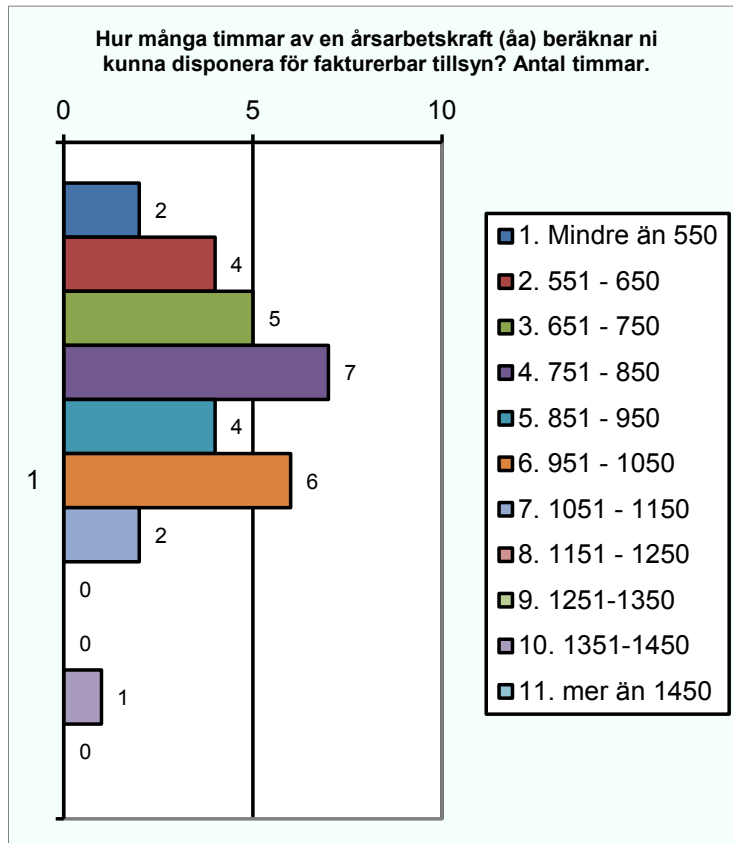
### **Indexregleras taxan årligen?**

Knappt två tredjedelar av förvaltningarna, 20 av 33, svarar att de indexreglerar sina taxor årligen.



**Hur stor är kostnadstäckningsgraden? (dvs. hur stor del av kontrollmyndighetens arbete med livsmedelkontroll, och annat som är relaterat till detta, täcks av avgifter.)**

Här har miljöförvaltningarna angivit från 41-50 % upp till 91-100 % och den största gruppen, 12 av 31, har angivit 81-90 %. Mer än hälften, 18 av 31, har angivit att uppgiften om kostnadstäcknings-grad är beräknad och övriga att den är uppskattad. 2 har avstått från att svara.



**Hur många timmar av en årsarbetskraft (åa) beräknar ni kunna disponera för fakturerbar tillsyn? Antal timmar.**

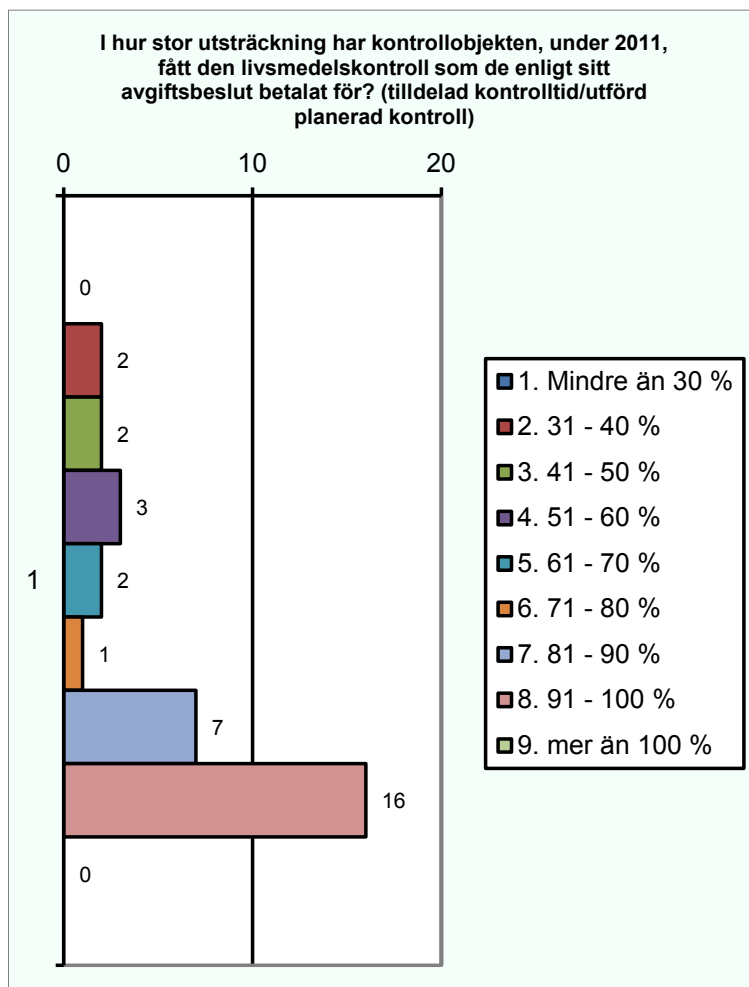
Här finns en stor spridning, från mindre än 550 timmar till 1351-1450 timmar. Den högsta ligger dock flera steg över de övriga. De två som ligger näst högst har angivit 1051-1150 timmar. Medianen ligger på 751-850 timmar. 2 har avstått från att svara.

**Används Livmedelsverkets modell för riskklassificering?**

Här har samtliga miljöförvaltningar svarat ja.

**Används erfarenhetsmodulen?**

Här har några svarat nej. 5 av 33 dvs. 15 % använder inte erfarenhetsmodulen enligt Livsmedelsverkets anvisningar.



**I hur stor utsträckning har kontrollobjekten, under 2011, fått den livsmedelskontroll som de enligt sitt avgiftsbeslut betalat för? (tilldelad kontrolltid/utförd planerad kontroll)**

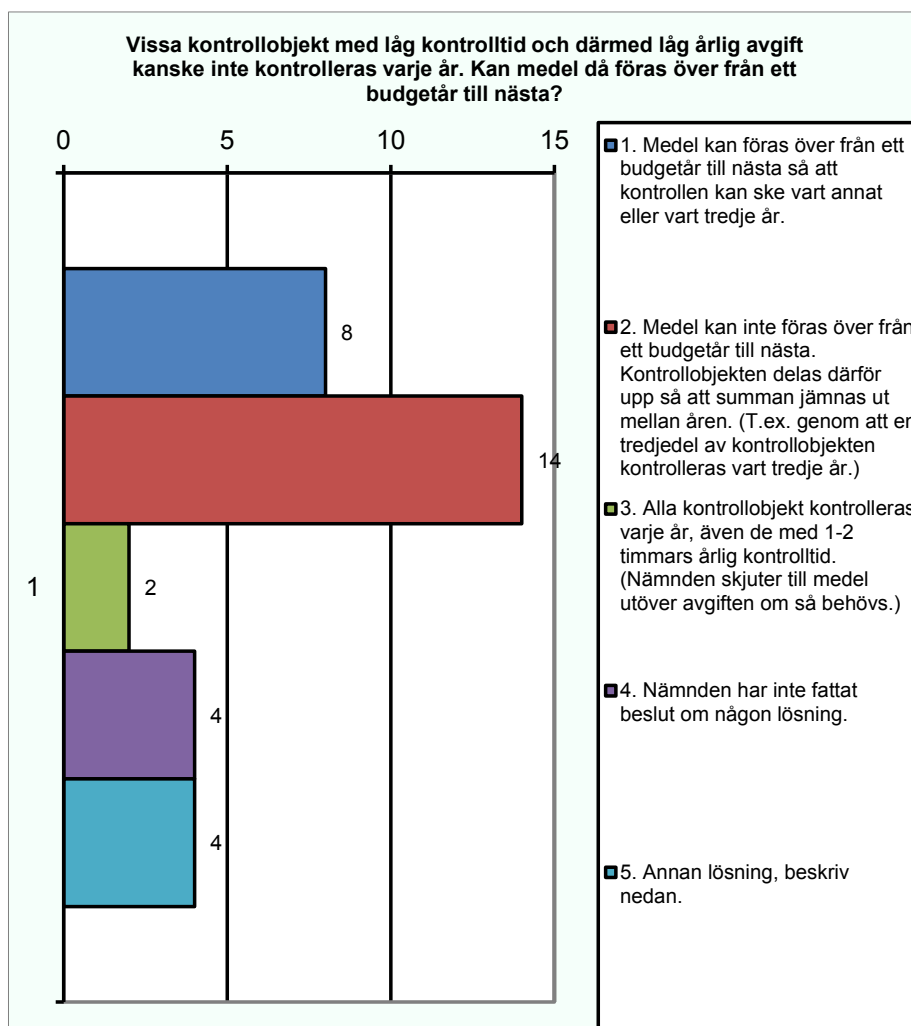
Här finns en stor spridning från 31-40 % och upp till 91-100 %. Nästan hälften, 16 av 33, anger 91-100 %. 8 miljöförvaltningar anger resurs-/personalbrist som anledning till att svaret ligger så lågt. Ett par förvaltningar har angivit att alla objekt inte ska ha tillsyn varje år vilket leder till att man inte når 100 % varje år. En miljöförvaltning har angivit att de ska föreslå en taxehöjning inför 2013.

**Har det fattats beslut om nedsättning av kontrollavgift trots att det inte är motiverat utifrån behovet av kontrolltid?**

Här har 3 av 33 miljöförvaltningar svarat ja.

**Finns kända kontrollobjekt som inte tilldelats kontrolltid?**

Här har 8 av 33 miljöförvaltningar svarat ja.



**Vissa kontrollobjekt med låg kontrolltid och därmed låg årlig avgift kanske inte kontrolleras varje år. Kan medel då föras över från ett budgetår till nästa?**

Knappt hälften, 14 av 32 (en förvaltning har avstått att svara), har angivit att medel **inte** kan föras över från ett budgetår till nästa. Kontrollobjekten delas därför upp så att summan av kontrolltiden jämnas ut mellan åren. (T.ex. genom att en tredjedel av kontrollobjekten kontrolleras vart tredje år.) En fjärdedel har svarat att medel kan föras över från ett budgetår till nästa så att kontrollen kan ske vart annat eller vart tredje år. Två miljöförvaltningar har svarat att alla kontrollobjekt kontrolleras varje år, även de med 1-2 timmars årlig kontrolltid. (Nämnden skjuter till extra pengar utöver avgiften om så behövs.) 4 förvaltningar har angivit alternativet att nämnden inte har fattat beslut om någon lösning och 4 att de har en annan lösning. En förvaltning har angivit att för objekt som besöks vartannat år tar man ut den årliga avgiften för två år, det år som kontrollen görs.

## Jämförelse mellan resultat i SKL:s och Västra Götalands uppföljning av tillsynstaxa

SKL undersöker ungefär vart fjärde år kostnadstäckningsgraden inom miljö- och hälsoskyddet och hur kommunerna valt att organisera sin verksamhet. 2011 redovisades rapport från den senaste undersökningen<sup>6</sup>. För att öka kostnadstäckningsgraden för myndighetsutövning inom miljö- och hälsoskyddsområdet i Sverige tog SKL 2008 fram en modell för taxa inom miljöbalken. Den senaste undersökningen tyder på att denna modell har gett positivt resultat.

### **Timtaxa och kostnadstäckningsgrad**

Viktiga resultat av 2011 års enkät om miljö- och hälsoskydd:

- ✓ **Högre medeltimtaxa:** Medeltimtaxan har ökat från 644 till 734 kronor inom miljöbalkens område jämfört med 2007.
- ✓ **Ökad kostnadstäckning inom miljöskydd:** Kostnadstäckningsgraden inom miljöskyddsområdet har ökat från 44 till 48 %.
- ✓ **Ökad kostnadstäckning inom hälsoskydd:** Kostnadstäckningsgraden har ökat inom hälsoskyddsområdet, från 22 till 34 %. Ökningen hänger, enligt SKL, sannolikt samman med den taxemodell som SKL lanserade i december 2008 och som särskilt fokuserade på kostnadstäckningen inom hälsoskyddsområdet.
- ✓ **Ökad kostnadstäckning för livsmedelskontroll:** Kostnadstäckningsgraden för livsmedelskontrollen har ökat markant, från 47 till 73 %. Medeltimtaxan har under samma period ökat från 652 till 740 kronor.

Enligt SKL kan den markanta ökningen inom livsmedelsområdet bero på att det är ett krav enligt livsmedelslagstiftningen att ta betalt för livsmedelskontrollen, medan miljöbalkens område endast erbjuder en möjlighet att ta betalt för tillsynen.

SKL:s undersökning anger att medeltimtaxan ökat från 644 till 734 kr inom miljöbalkens område. I Västra Götaland konstateras att timtaxans median ligger på 751-800 kr per timme. Det är dock inte möjligt att jämföra en medeltimtaxa med en mediantimtaxa. Detta kan endast göras om timtaxans värden är symmetriskt fördelade, vilket inte framgår av SKL:s undersökning. När det gäller kostnadstäckningsgraden, angiven som medelvärde, noterar SKL att det skett en ökning inom miljö-skyddsområdet från 44 till 48 %. I Västra Götaland är medianen 51-60 %. Motsvarande siffror för hälsoskydd är en ökning från 22 till 34 % som medelvärde i SKL:s undersökning och i Västra Götaland är medianen 31-40 %.

<sup>6</sup> Jäv och beroende, Enkät om miljö- och hälsoskydd i kommunerna 2011. Sveriges Kommuner och Landsting.

Medeltimtaxan för livsmedelskontroll har ökat från 652 till 740 kr i SKL:s undersökning. I Västra Götaland ligger mediantimtaxan på 851-900 kr per timme. När det gäller kostnadstäckningsgraden för livsmedelskontroll redovisar SKL att den ökat markant från 47 till 73 %. I Västra Götaland uppger den största gruppen, 12 av 31, att kostnadstäckningsgraden är 81-90 %.

Även om resultaten inte är jämförbara kan det konstateras att trenderna i SKL:s undersökning är desamma som i Västra Götaland.

## Avslutande kommentarer

Timtaxans storlek för miljöbalkstillsyn varierar i intervallen 500-900 kr/timme. De flesta förvaltningar håller sig inom 700-850 kr/timme. Timtaxan för livsmedel varierar mer – här finns timavgifter från 550 till över 1200 kr/timme, men de flesta ligger i spannet 700-1000 kr/timme

Av de förvaltningar som använder sig av SKL:s modell för taxa utnyttjar också de flesta riskbedömningssteget, åtminstone vad det gäller att riskbedöma miljöskyddsobjekt. Riskbedömning av hälsoskyddsobjekt förekommer i hälften av fallen. Erfarenhetsmodulen används mer sällan och även där är det vanligast för miljöskyddsobjekten. Fyra förvaltningar har dock använt erfarenhetsmodulen för både miljöskydds- och hälsoskyddsobjekt.

De allra flesta miljöförvaltningar (30 av 33) har fasta årliga avgifter för tillsynsobjekt inom miljöskydd. Tre förvaltningar uppger att de inte har några fasta avgifter. Inom området hälsoskydd borde det finnas utrymme för fler förvaltningar att fastställa årliga avgifter då det inte är mer än hälften (15 av 30) som har sådana i dagsläget. Fördelen med fasta årliga avgifter är bland annat att det är lättare att långsiktigt planera tillsynsinsatser när resurserna är kända.

Årlig indexreglering tillämpas av två tredjedelar av förvaltningarna. Det är anmärkningsvärt att det finns taxor som är antagna så lång tid tillbaka som år 2000 respektive 2002. De flesta miljöbalkstaxorna är dock inte äldre än tre år. Livsmedelstaxorna är överlag yngre. Den äldsta är här från 2006.

Som förväntat är kostnadstäckningen genom avgifter högst inom livsmedelskontrollen. Miljöskyddstillsynen har en betydligt högre kostnadstäckning än hälsoskyddstillsynen. Därför finns det enligt Länsstyrelsens bedömning potential att kunna öka kostnadstäckningen i det senare fallet.

I taxan för planerad livsmedelskontroll anser SKL<sup>7</sup> att följande ska ingå i taxan; lönekostnad, lokalkostnad, kostnad för utrustning (dator, telefon, skyddskläder, termometrar m.m.), tid och kostnad för kompetensutveckling/utbildning, tid och kostnad för resor (fordon, drivmedel m.m.), provtagning och laboratorieanalyser, tid för samsynsmöten, enhetsmöten m.m., tid för planering, kontrollrelaterat administrativt arbete (ta fram mallar och rutiner, fakturering, avgiftsbeslut, rapportering) och kostnad för nämnd. I Västra Götalands län är det kostnaden för nämnd som 10 av 33 förvaltningar inte tagit med i sin taxa.

Om man kan ta ut avgift för handläggning av sanktionsbeslut, och om det i så fall ska ingå i taxan råder det för närvarande olika uppfattningar om. Det

<sup>7</sup> Underlag för taxesättning inom livsmedelskontrollen, SKL Stockholm

är också tydligt i materialet då 15 av 33 tagit med det i sin taxa. Att hantera remisser, obefogade klagomål och uppdrag från t.ex. nämnd, KS, KF som inte är kontroll är sådana uppgifter som, enligt SKL ska finansieras av skattekollektivet, dvs. inte av taxan.

Vid en revision hade de förvaltningar som tagit med remisser (10 svar), obefogade klagomål (9 svar) och uppdrag från t.ex. nämnd, KS, KF som inte är kontroll (5 svar), fått en avvikelse i protokollet.

Taxan för extra offentlig kontroll kan enligt SKL vara samma som för den planerade kontrollen. Därutöver bör nämndens kostnader för provtagning och analys ersättas av den verkliga kostnaden skriver SKL. I svaren på frågan om denna taxa är det 5 av 14 som har tagit med tid och kostnad för resor och 6 av 14 har med provtagning och laboratorieanalyser i denna taxa. Länsstyrelsens antar att de övriga debiterar den kostnaden för resor, provtagning och laboratorieanalyser separat. Det stöds av den förvaltning som förtydligade sitt svar och angav att resor ingår i avgiften för planerad livsmedelskontroll, men vid extra offentlig kontroll däremot debiteras 200 kr/resa.

Kostnadstäckningsgraden för livsmedelskontrollen varierar kraftigt. Förordningen om avgifter för offentlig kontroll av livsmedel (2006:1166) kräver att avgifterna för livsmedelskontroll ska täcka samtliga kostnader för livsmedelskontroll utan att generera ett överskott. Kommunbidrag får alltså inte finansiera livsmedelskontrollen. Enligt denna undersökning är det 3 förvaltningar som ligger på en kostnadstäckningsgrad på mindre än 61 %. Taxan ger alltså intäkter som är påtagligt lägre än nämndens kostnader. Därmed är taxan för livsmedelskontroll inte satt enligt bestämmelserna i förordningen (2006:1166). Detta skulle Länsstyrelsen bedöma som en *allvarlig avvikelse* enligt livsmedelslagstiftningen.

Det händer att förvaltningar råkar ut för att inspektörer slutar och det tar tid innan en ny inspektör kan anställas. Ett sådant glapp leder ofta till problem om förvaltningen inte har möjligheter att använda avgiftsintäkterna under nästföljande budgetperiod. Endast en fjärdedel av förvaltningarna har angivit att det är möjligt. Kan man inte det, får förvaltningen intäkter som är högre än kostnaderna för kontrollen eftersom den planerade kontrollen inte utförts.

En förvaltning har angivit att för objekt som besöks vartannat år tar man ut den årliga avgiften för två år det år som kontrollen görs. Enligt reglerna ska alla objekt betala en årlig avgift oavsett om de får kontrollbesök varje år eller ej.

Antalet timmar man beräknar att en årsarbetskraft kan ägna åt fakturerbar livsmedelskontroll varierar kraftigt, från mindre än 550 upp till mellan 1351-1450 timmar. En förvaltning ligger dock flera steg över de övriga. De två som ligger näst högst har angivit 1051-1150 timmar. Medianen ligger på 751-850 timmar. Två förvaltningar har avstått från att svara. SKL anger i sitt underlag att den fakturerbara kontrolltiden utgörs av planerad kontroll

500-700 timmar och fakturerbar oplanerad kontroll 200-400 timmar, dvs. totalt mellan 700-1100 timmar. Både den som ligger högst och de sex förvaltningar som angivit lägst antal timmar ligger utanför SKL:s uppskattning.

## Bilaga 1

### ***Enkät om taxa för tillsyn enligt miljöbalken och kontroll enligt livsmedelslagen***

#### Enkät om taxa för tillsyn enligt miljöbalken

##### Syfte och mål

Länsstyrelsen har beslutat att skicka en enkät till länets miljöförvaltningar för att ta reda på avgiftsfinansiering av tillsyn enligt miljöbalken.

Syftet är att undersöka nivån på timavgiften, om riskbaserad taxa används och i vilken utsträckning årliga tillsynsavgifter tillämpas. Länsstyrelsen får ofta frågor om detta i samband med kommunbesök då kommunerna önskar göra jämförelser. Målet är att skapa bättre underlag för finansiering av tillsynen och högre kostnadstäckning.

Resultatet kommer att sammanställas i en rapport som redovisas för alla kommuner.

Miljöförvaltningen i x kommun (vid gemensam förvaltning anges flera kommuner)

#### Timavgift, ange belopp inom intervall

- 500 - 550
- 551 - 600
- 601 - 650
- 651 - 700
- 701 - 750
- 751 - 800
- 801 - 850
- 851 - 900
- 901 - 950
- 951 - 1000
- 1001 - 1050
- 1051 - 1100
- 1101 - 1150
- 1151 - 1200

**I timavgiften ingår (kryssa för en eller flera rutor)**

- Personal (löner och omkostnader)
- Lokaler, förråd och garage
- Administration och administrativt stöd, t.ex. registrering, delgivning, arkivering och ekonomiskt arbete.
- Utbildning
- Miljöövervakning (luft, mark, vatten och buller)
- Resor
- Övriga kostnader, t.ex. chefsöverläggning, konsultation av sakkunnig, facklitteratur, traktamenten, utrustning för databehandling, fordon, mätutrustning, telefon, porto, repro samt nämndens verksamhet i den del som omfattar myndighetsutövning enligt miljöbalken.

**Vilket år beslutades taxan?**

- 2012
- 2011
- 2010
- Tidigare

**Om taxan beslutats tidigare, ange vilket år.**  

---

**Indexregleras taxan?**

- Ja
- Nej

**Om taxan inte indexregleras, görs något annat? Ange i så fall vad.**  

---

Har ni årliga fasta tillsynsavgifter (kryssa en eller flera rutor)?

- Ja, för miljöskyddsobjekt
- Nej, inte för miljöskyddsobjekt
- Ja, för hälsoskyddsobjekt
- Nej, inte för hälsoskyddsobjekt

Tillämpar ni riskbaserad taxa enligt SKL:s modell för taxa?

- Ja
- Nej

Ange om ni har någon annan typ av taxa och i så fall vilken.

---

Om ni använder SKL:s modell- används också steg 2 i modellen, dvs riskbedömningen?

- Ja, för miljöskyddsobjekt
- Ja, för hälsoskyddsobjekt
- Nej

Om ni använder SKL:s modell- används också steg 3 i modellen, dvs erfarenhetsbedömningen?

- Ja, för miljöskyddsobjekt
- Ja, för hälsoskyddsobjekt
- Nej

**Vilken är kostnadstäckningsgraden för miljöskydd?**

- Mindre än 30 %
- 31 - 40 %
- 41 - 50 %
- 51 - 60 %
- 61 - 70 %
- 71 - 80 %
- 81 - 90 %
- 91 - 100 %

**Vilken är kostnadstäckningsgraden för hälsoskydd?**

- Mindre än 30 %
- 31- 40 %
- 41 - 50 %
- 51 - 60 %
- 61 - 70 %
- 71 - 80 %
- 81 - 90 %
- 91 - 100 %

**Hur många timmar av en årsarbetskraft (åa) beräknar ni kunna disponera för debiterbar tillsyn? Antal timmar.**

- mindre än 550
- 551-650
- 651-750
- 751-850
- 851-950
- 951-1050
- 1051-1150
- 1151-1250
- 1251-1350
- 1351-1450
- mer än 1450

**Enkät om taxa för livsmedelskontroll****Syfte och mål**

Länsstyrelserna har genom en överenskommelse med Livsmedelsverket fått uppdraget att revidera kommunernas livsmedelskontroll. Som en del i detta uppdrag kommer Länsstyrelsen i Västra Götalands län att prova en riktad kontroll av kommunernas avgifter i form av denna enkät.

Syftet med enkäten är att genomföra revision av kommunernas livsmedelskontroll, kontrollområde finansiering. Målet med enkäten är att kunna utföra revision med begränsad resursinsats samt att få en aktuell bild av hela länets status vid ett givet år. Målet är också att kunna erbjuda kommunerna en god jämförelse sinsemellan av det aktuella kontrollområdet.

**Kontrollmyndighet för livsmedelskontroll:****Timtaxa för planerad kontroll, kr per timme**

- 500-550
- 551-600
- 601-650
- 651-700
- 701-750
- 751-800
- 801-850
- 851-900
- 901-950
- 951-1000
- 1001-1050
- 1051-1100
- 1101-1150
- 1151-1200
- mer än 1200

**Vad ingår i timtaxan för planerad kontroll? (kryssa för en eller flera rutor)**

- Lönekostnad
- Lokalkostnad
- Kostnad för utrustning (dator, telefon, skyddskläder, termometrar m.m.)
- Tid och kostnad för kompetensutveckling/utbildning
- Tid och kostnad för resor (fordon, drivmedel m.m.)
- Provtagning och laboratorieanalyser
- Tid för samsynsmöten, enhetsmöten m.m.
- Tid för planering
- Kontrollrelaterat administrativt arbete (ta fram mallar och rutiner, fakturering, avgiftsbeslut, rapportering)
- Kostnad för nämnd
- Handläggning av sanktionsbeslut
- Remisser
- Obefogade klagomål
- Uppdrag från t.ex. nämnd, KS, KF som inte är kontroll

**Timtaxa för extra offentlig kontroll, kr per timme**

- Samma som för planerad kontroll
  - Annan taxa, ange kr per timme
- 

**Om annan taxa, vad ingår i timtaxan för extra offentlig kontroll? (kryssa för en eller flera rutor)**

- Lönekostnad
- Lokalkostnad
- Kostnad för utrustning (dator, telefon, skyddskläder, termometrar m.m.)
- Tid och kostnad för kompetensutveckling/utbildning
- Tid och kostnad för resor (fordon, drivmedel m.m.)
- Provtagning och laboratorieanalyser
- Tid för samsynsmöten, enhetsmöten m.m.
- Tid för planering
- Kontrollrelaterat administrativt arbete (ta fram mallar och rutiner, fakturering, avgiftsbeslut, rapportering)
- Kostnad för nämnd
- Handläggning av sanktionsbeslut
- Remisser
- Obefogade klagomål
- Uppdrag från t.ex. nämnd, KS, KF som inte är kontroll

**Vilket år beslutades taxan?**

- 2012
  - 2011
  - 2010
  - Tidigare, när?
- 

**Indexregleras taxan årligen?**

- Ja
- Nej

**Hur stor är kostnadstäckningsgraden? (Dvs. hur stor del av kontrollmyndighetens arbete med livsmedelkontroll, och annat som är relaterat till detta, täcks av avgifter.)**

- Minde än 30 %
- 31 - 40 %
- 41 - 50 %
- 51 - 60 %
- 61 - 70 %
- 71 - 80 %
- 81 - 90 %
- 91 - 100 %

**Uppgiften om kostnadstäckningsgraden i förra frågan är**

- Beräknad
- Uppskattad

**Hur många timmar av en årsarbetskraft (åa) beräknar ni kunna disponera för fakturerbar tillsyn? Antal timmar.**

- Mindre än 550
- 551 - 650
- 651 - 750
- 751 - 850
- 851 - 950
- 951 - 1050
- 1051 - 1150
- 1151 - 1250
- 1251-1350
- 1351-1450
- mer än 1450

**Används Livmedelsverkets modell för riskklassificering?**

- Ja
- Nej

**Används erfarenhetsmodulen?**

- Ja
- Nej

**I hur stor utsträckning har kontrollobjekten, under 2011, fått den livsmedelskontroll som de enligt sitt avgiftsbeslut betalat för? (tilldelad kontrolltid/utförd planerad kontroll)**

- Mindre än 30 %
- 31 - 40 %
- 41 - 50 %
- 51 - 60 %
- 61 - 70 %
- 71 - 80 %
- 81 - 90 %
- 91 - 100 %
- mer än 100 %

**Kommentarer till föregående fråga:**

---

**Har det fattats beslut om nedsättning av kontrollavgift trots att det inte är motiverat utifrån behovet av kontrolltid?**

- Ja
- Nej

**Finns kända kontrollobjekt som inte tilldelats kontrolltid?**

- Ja
- Nej

**Vissa kontrollobjekt med låg kontrolltid och därmed låg årlig avgift kanske inte kontrolleras varje år. Kan medel då föras över från ett budgetår till nästa?**

- Medel kan föras över från ett budgetår till nästa så att kontrollen kan ske vart annat eller vart tredje år.
  - Medel kan inte föras över från ett budgetår till nästa. Kontrollobjekten delas därför upp så att summan jämnas ut mellan åren. (T.ex. genom att en tredjedel av kontrollobjekten kontrolleras vart tredje år.)
  - Alla kontrollobjekt kontrolleras varje år, även de med 1-2 timmars årlig kontrolltid. (Nämnden skjuter till medel utöver avgiften om så behövs.)
  - Nämnden har inte fattat beslut om någon lösning.
  - Annan lösning, beskriv nedan.
-

## Bilaga 2

### ***Viktiga dokument från Sveriges Kommuner och Landsting***

Taxa inom miljöbalkens område utifrån risk- och erfarenhetsbedömning.

Underlag för taxesättning inom livsmedelskontrollen.

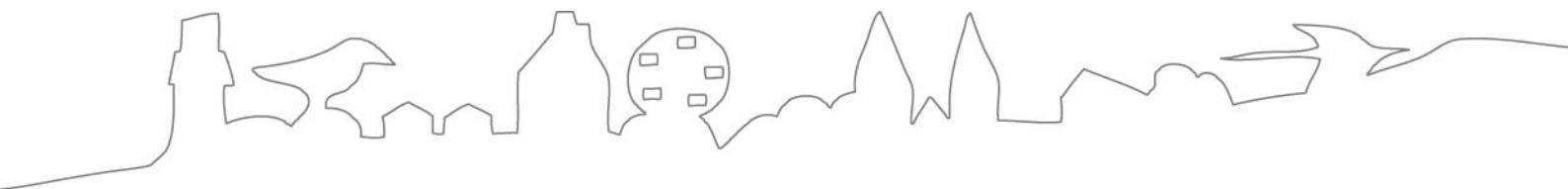
Jäv och beroende, enkät om miljö- och hälsoskydd i kommunerna 2011.

Vad betalar jag för? Information om avgifter för kommunens miljö- och hälsoskyddstillsyn.

Här finns länkar till SKL:s underlag till taxa inom miljöbalkens område respektive för taxesättning inom livsmedelskontrollen:

[http://www.skl.se/vi\\_arbetar\\_med/tillvaxt\\_och\\_samhallsbyggnad/miljo/tillsyn\\_och\\_myndighetsutovning/miljoskydd\\_1/taxa-inom-miljobalkens-omrade\\_1](http://www.skl.se/vi_arbetar_med/tillvaxt_och_samhallsbyggnad/miljo/tillsyn_och_myndighetsutovning/miljoskydd_1/taxa-inom-miljobalkens-omrade_1)

[http://www.skl.se/vi\\_arbetar\\_med/tillvaxt\\_och\\_samhallsbyggnad/miljo/tillsyn\\_och\\_myndighetsutovning/livsmedelskontroll/taxesattning\\_inom\\_livsmedelskontrollen](http://www.skl.se/vi_arbetar_med/tillvaxt_och_samhallsbyggnad/miljo/tillsyn_och_myndighetsutovning/livsmedelskontroll/taxesattning_inom_livsmedelskontrollen)



**LÄNSSTYRELSEN**  
**VÄSTRA GÖTALANDS LÄN**