



LÄNSSTYRELSEN
VÄSTRA GÖTALANDS LÄN

Drömmar om landsbygden

Möte med invandrargrupper inför
Landsbygdsprogrammet 2014-2020



Rapportnr: 2013:73
ISSN: 1403-168X

Författare: Yusra Moshtat från företaget Med andra ögon. Yusra Moshtat är representant i landsbygdsnätverkets arbetsgrupp för integration.

Foto: Yusra Moshtat

Utgivare: Länsstyrelsen i Västra Götalands län, landsbygdsenheten.

Rapporten finns som pdf på www.lansstyrelsen.se/vastragotaland under Publikationer/Rapporter.

Förord

2014 införs ett nytt landsbygdsprogram i Sverige. Genom stöd och bidrag ska programmet skapa förutsättningar för en ekonomiskt, ekologiskt och socialt hållbar utveckling av landsbygden. Länsstyrelsens uppgift är att se till att stöden och bidragen gör så stor nytta som möjligt i vårt län.

I Västra Götalands län, liksom i övriga Sverige, står lantbruket och andra branscher på landsbygden inför stora pensionsavgångar. På flera håll saknas krafter som kan ta över. Många, särskilt yngre, väljer att flytta från landsbygden till städerna. Samtidigt kommer det folk från andra länder till Sverige med både erfarenhet och kunskap från de gröna näringarna. Men de hamnar ofta i städerna och har svårt att hitta jobb där deras kompetens tas tillvara.

Redan tidigt i förberedelserna inför det nya landsbygdsprogrammet identifierade vi utlandsfödda som en viktig målgrupp för programperioden 2014-2020. Vi ser att det finns möjligheter för denna grupp på landsbygden, och att landsbygden är beroende av inflyttning för sin utveckling och överlevnad.

Mångfald och integration har varit viktiga områden inom nuvarande landsbygdsprogram (perioden 2007-2013). Trots det har vi inte lyckats nå ut till gruppen utlandsfödda. Det är få ur denna grupp som har sökt stöd inom nuvarande program. Endast ett fåtal projekt med syfte att skapa sysselsättning, kompetensutveckling och/eller nätverk med utlandsfödda har genomförts i länet med pengar från Landsbygdsprogrammet. Det vill vi ändra på.

För att landa rätt i det fortsatta arbetet ville vi börja med att lyssna av hur några utlandsfödda själva ser på sina möjligheter på landsbygden. Vi valde därför att arbeta med referensgrupper. Ambitionen med referensgruppsmötena var att dessa skulle leda till ett gemensamt lärande.

Vi tog hjälp av Yusra Moshtat från företaget Med andra ögon. Hon sitter med i landsbygdsnätverkets arbetsgrupp för integration, och har bland annat gjort ett uppmärksammat arbete om naturen som mötesplats mellan svenskar och invandrare. Yusra blev en brobyggare som hjälpte oss att etablera kontakten med invandrarföreningar och skapa ytor för det öppna samtalet. I den här rapporten beskriver Yusra arbetet med referensgrupperna samt sin analys och sina slutsatser.

Genom referensgrupperna har vi på Länsstyrelsen fått med oss synpunkter och insikter som vi kommer att ha nytta av när vi ska formulera den handlingsplan som styr vårt arbete med det nya landsbygdsprogrammet.

Peter Svensson
Landsbygdsdirektör

Åsa Jellinek
Projektledare

Innehåll

Syfte.....	3
Bakgrund.....	4
Genomförande	5
Möten med referensgruppen ISK	5
Möten med referensgruppen ABC.....	6
Utflykt till landsbygden	7
Utvärdering	10
ISK	10
ABC	11
Slutsatser	13
Öka förståelsen för varandra	13
Mer samverkan mellan myndigheter.....	13
Stimulera jobb och företagande på landsbygden	14
Mer utbildning och information	14
Lyssna av individen och anpassa kommunikationen	15
Framtida åtgärder	16
Bilaga.....	17
Träff 1	17
Träff 2	17

Syfte

Syftet med projektet har varit att pröva och utvärdera en modell för att möta invandrare utifrån deras egna förutsättningar. Avsikten med mötena har varit att informera om och bidra till ökad integration på landsbygden.

Bakgrund

Många utrikesfödda har erfarenhet från landsbygder runt om i världen. Några har erfarenhet av landsbygdsföretagande. Andra har tidigare varit sysselsatta i de areella näringarna. Utrikesfödda är en potentiell resurs för utvecklingen av landsbygden. Samtidigt kan landsbygden vara den arena där mötet mellan skilda kulturer bidrar till förståelse och i förlängningen till en bättre integration.

Det är emellertid svårt att nå ut med information om landsbygdens möjligheter till utrikesfödda. Det behöver skapas nya kontaktvägar mellan utrikesfödda och de myndigheter som fördelar stöd till landsbygdsutveckling. Det behövs också kontaktvägar mellan utrikesfödda och de aktörer som har sin verksamhet knuten till de areella näringarna på landsbygden.

Genomförande

Projektet genomfördes av Åsa Jellinek från Länsstyrelsen Västra Götalands län samt Yusra Moshtat från projektet Med andra ögon.

Projektet bestod av två delar: två inledande möten med referensgrupper samt en uppföljande utflykt till landsbygden. Referensgrupperna utgjordes av invandrare knutna till Arabiska Bokstavscentret (ABC) och Internationella Sköna Konster (ISK), båda lokaliserade i Göteborg.

Möten med referensgruppen ISK

Internationella Sköna Konster (ISK) är kända i Göteborg för sina ungdomsaktiviteter bl.a. dans, teater, utbildning och idrott. De anordnar utbildningar i data, svenska, samhällskunskap, hemspråk, matlagning och simning. Referensgruppen bestod främst av män som bott i Sverige 2-15 år. ISK har ett samarbete med Arbetsförmedlingen. ISK har sina lokaler i Hammarkullen, Angered.



Möte 2013-04-04

Syftet med mötet var att inleda ett samtal om landsbygden där var och en fick bidra med sina egna erfarenheter och bilder. Inför mötet hade deltagarna fått ut frågor i förväg (se bilaga). Alla deltagare hade minnen från sina hemländers landsbygd. Minnesbilderna väckte blandade känslor och utmärktes av längtan, rädsla, vänlighet och hårt arbete. Några bilder av den svenska landsbygden hade de däremot inte och de hade svårt att föreställa sig hur den ser ut. Några hade positiva föreställningar medan andra lyfte farhågor som handlade om ensamhet och dålig infrastruktur.

Möte 2013-04-11

Under det andra mötet visades några korta filmer om den svenska landsbygden. Filmerna skapade något att relatera till, väckte känslor och visade på möjligheter. Det andra mötet kännetecknades av en öppenhet och nära relation. Deltagarna såg möjligheterna som landsbygden kunde erbjuda och drömmar om arbete, bostad och om en framtid på landsbygden hade väckts (se bilaga för frågor inför mötet).

Båda mötena avslutades med en lunch som männen i ISK gemensamt lagade till.

Erfarenheter från de två mötena

Under mötena kom det fram att det finns en stor längtan att få ett arbete, att få en mening i livet och att vara någon. Efter första mötet hade drömmen om ett liv på landet plötsligt blivit något man pratade om och såg som en möjlighet. Problemet var att man upplevde att det saknades verktyg för att etablera sig på landsbygden. Man saknade kapital och kunskap, man hade inga kontaktvägar utanför närområdet och visste inte hur man skulle hitta bostad eller lokal på landsbygden. Behovet av stöd var påtagligt.

Möten med referensgruppen ABC

Arabisk bokstavscentret (ABC) anordnar undervisning i svenska för sina deltagare och bjuder ofta in myndigheter till sina klasser. Referensgruppen från ABC bestod av både män och kvinnor, relativt unga och nyanlända. Flertalet saknar uppehållstillstånd och de har därmed inte rätt till Svenska för invandrare (SFI) eller stöd från Arbetsförmedlingen. Och deras barn har inte rätt att läsa vidare på gymnasieskola. ABC har sina lokaler i Hjällbo i Angered.



Möte 2013-04-18

Under detta inledande möte rörde sig samtalet om deltagarnas bilder av sina hemländers och den svenska landsbygden (se bilaga för förberedande frågor). Många var uppväxta i städer i sina hemländer och har främst haft kontakt med landsbygden genom sina mor- och farföräldrar. Deras minnesbilder av landsbygden präglas av dåliga kommunikationer, brist på vatten och el. Någon bild av den svenska landsbygden hade deltagarna egentligen inte, men om det verkligen fanns arbete där var de villiga att flytta dit. Flera uttryckte en vilja att praktisera inom jordbruket.

Möte 2013-04-21

Mötet fokuserade på information om den svenska landsbygden och reflektioner kring informationen (se förberedande frågor i bilaga). Samtalet ledde in på deltagarnas starka vilja till arbete och de undrade om Länsstyrelsen kan hjälpa dem. Viljan att arbeta är så stark medan Länsstyrelsens möjligheter att hjälpa är så begränsade. Det finns dock en tvekan inför att flytta ut till landsbygden, främst bland de yngre, då stadens människor och händelserika miljö lockar. Under slutet av mötet visades filmerna om den svenska landsbygden. Precis när mötet skulle avslutas säger den äldsta kvinnan bland deltagarna något på arabiska: Hon är gammal och trött och trodde inte att hon skulle drömma igen. Men nu, säger hon. Nu vill hon se den gröna svenska landsbygden som vi såg på filmerna. Nu längtar hon dit!

Även dessa möten avslutades med en gemensamt lagad lunch.

Erfarenheter från de två mötena

Det är tydligt att det krävs en samverkan mellan flera myndigheter för att få människor till arbete på landsbygden. Deltagarna efterlyser praktikplatser och arbeten även inom andra sektorer än den gröna på landsbygden. Kommunikationer och bostäder är viktiga, vilket föranleder kontakt med berörda förvaltningar i aktuella kommuner.

I samtalen identifierades också ett behov av att samla information anpassad för asylsökande och invandare utan uppehållstillstånd, där det framgår vilka möjligheter som finns när det gäller praktikplatser och att registrera sig som arbetssökande. Parallellt med insatser riktade till invandrare finns det behov av att se hur man ska skapa en större öppenhet till nya människor hos dem som idag redan är etablerade på landsbygden.

Utflykt till landsbygden

Den 2 juni genomfördes en utflykt till Brännö i Göteborgs södra skärgård. Utflykten var tänkt att ge deltagarna ett möte med det odlings- och beteslandskap som

fortfarande finns på Brännö. Brännö har till skillnad från de flesta andra öarna i skärgården inte varit ett fiskesamhälle. Befolkningen har tidigare mest varit bönder. Lots har också varit ett vanligt yrke på ön. Odling och djurhållning har en lång tradition och var en synnerligen viktig näring för att komplettera det som havet kunde ge för att försörja befolkningen.

På en och samma biljett kan man åka 11:ans spårvagnslinje från det invandrantäta Bergsjön ända ut till Saltholmen och sedan vidare med båt ut till Brännö. Trots detta är det få invandrare i Bergsjön som har varit ute på Brännö. Så nära men ändå så långt borta.

Utflykten började med att deltagarna tog sig till Saltholmens brygga med spårvagn. Från Saltholmen fortsatte utflykten med båt till Husvik på Brännö, en resa på knappt 50 minuter via Styrso, Källö och Vargö. Totalt kom det 82 deltagare till utflykten att jämföra med planerade 40 deltagare.



Guidning och information

Från Husvik fortsatte utflykten till fots längs Kärleksstigen mot Sandvik. Efter ett lunchuppehåll på klipporna som vetter mot Käsö fortsatte promenaden norrut via Brännö by och de gamla inägorna centralt i byn. Under promenaden guidade Yusra Moshtat och Åsa Jellinek, och de berättade om det gamla kulturlandskapet, om dagens samhälle på Brännö, allemansrätten, blommor och djur m.m. Väl framme vid Rödsten hade dagen lidit mot sitt slut och färden hem påbörjades.

Många frågor och stor nyfikenhet

Ett bestående intryck var det stora intresset för att delta på utflykten. Många hade förberett sig med välfyllda matsäckar och finkläder. Det märktes att många tyckte att utflykten var viktig och att de hade ett genuint intresse för att delta. Samtidigt blev det en del kulturkrockar, som också just bidrar till förståelsen för varandra. Några incidenter hade anknytning till allemansrättens gränser. Skillnaden mellan tomt- och allemansrättslig mark är inte alltid så lätt att förstå. Den vackraste och bästa platsen för att äta sin matsäck tillhör ibland en tomt och vackra blommor som lockar till plockning växer inte alltid där man får plocka dem. Frågorna var lika många som nyfikenheten var stor.

Det fanns inte riktigt tid och möjlighet att fördjupa sig i landsbygdens näringar under utflykten. Men det blev ändå ett viktigt möte med det småskaliga men moderna i ett samhälle som liknar många landsbygder i Sverige. Landsbygden i Sverige karakteriseras ju ofta av att vara naturskön men ändå ha en fungerande infrastruktur och service. Utflykten bidrog sannolikt till att öka förståelsen och intresset för landsbygden hos en majoritet av deltagarna. Någon utvärdering av själva utflykten gjordes dock inte.



Utvärdering

De två inledande mötena med referensgrupperna utvärderades genom att deltagarna från respektive grupp fyllde i ett frågeformulär. Totalt svarade 12 deltagare från ISK och 16 från ABC.

ISK

Bland deltagarna som svarade på enkäten var 11 män och 1 kvinna. De flesta har bott länge i Sverige, från 6 år till 25 år med ett medianvärde på 20 år. De kommer från f.d. Jugoslavien (2), Somalia, Kurdistan i Irak (4), Chile, Iran, Jemen och Egypten. I sina hemländer har de arbetat som plattsättare, byggnadsarbete, taxichaufför (2), metallarbetare, sjöman, bonde, lärare (2), översättare, skomakare, bilmekaniker och bagare samt. En var student.

Uppskattade mötet med Länsstyrelsen

Alla svarande uppskattade mötet med Länsstyrelsen och uttryckte det som att mötet var allt ifrån "bra" till "lysande". De tyckte det var bra var att få information om Länsstyrelsen och om den svenska landsbygden. De uppskattade även Åsa Jellinek som person och uttryckte glädje över att en sådan bra och glad person arbetar på Länsstyrelsen. De svarande saknade dock representation från Arbetsförmedlingen och önskade sig en fortsättning samt en möjlighet till anställning. Samtidigt saknade de någon ytterst ansvarig, beslutsfattare eller politiker, som har mandat att påverka och förändra.

Flera kan tänka sig att flytta till landsbygden om det finns jobb och boende

De upplevde att de lärde sig att det finns hopp om ett bra liv med arbete och bostad på landsbygden. Att landsbygden har en utbyggd service med affärer, skola och omsorg. Men även att infrastruktur med kommunikationer, el och vatten fungerar väl. De insåg även att det kan finnas en roll för och ett behov av invandrare på landsbygden för den lokala utvecklingen. Flera kan tänka sig att flytta till landsbygden om det finns arbete och bostad där. Några uttrycker en rädsla för ensamhet och rasism på landsbygden.

En reflektion utifrån svaren är att det deltagarna uppfattade som viktigt med mötena var att få information och därmed ökad kunskap om landsbygden. Men även att få känna sig delaktiga, kunna stödja varandra och få insikt om att landsbygden är allas ansvar.

Många är intresserade av praktikplatser

Ingen hade fått ett erbjudande från Arbetsförmedlingen om praktikplats eller arbete på landsbygden, men flera av de svarande säger sig vara intresserade av en praktikplats, främst inom lantbruk och boskapsskötsel. En majoritet vill följa upp samtalsmötena med studiebesök på landsbygden.

Vill att myndigheterna hjälper dem att hitta bostad och arbete

De föreslår att Länsstyrelsen ska hjälpa till att möjliggöra ett nytt liv på landsbygden. Och att Länsstyrelsen tillsammans med andra myndigheter, såsom Arbetsförmedlingen och socialtjänsten, ska hjälpa till med att hitta bostäder och arbete. Flera uttrycker dock en uppgivenhet. De har gett upp och har slutat drömma om ett bättre liv.

ABC

Av de som svarade var 8 män och 8 kvinnor, varav 3 kommer från Syrien, 4 från Irak, 3 från Kamerun, 2 från Libyen, 1 från Libanon, 1 från Pakistan och 1 från Somalia. De har varit i Sverige i allt från 3 veckor till 5 år med ett medianvärde på 10 månader. Endast en har ett tillfälligt uppehållstillstånd, övriga saknar uppehållstillstånd. I sina hemländer har de arbetat som arkeolog, läkare, frisör (2), ergonom, elektriker, jordbrukare (3), lärare, jurist, ingenjör, biolog och 2 var studenter. Ingen har blivit erbjuden praktikplats eller arbete på landsbygden av Arbetsförmedlingen.

Efterlyser mer information om det praktiska på landsbygden

Deltagarna från ABC tyckte generellt att mötet med Länsstyrelsen var mycket bra, rent av lysande. De uppskattade att dialogen var bra och Åsa Jellineks mänsklighet och empati. Det de upplevde som negativt var att Länsstyrelsen har liten möjlighet att stödja dem i det de behöver mest, nämligen ett uppehållstillstånd. Det är uppehållstillståndet som gör att de kan få arbeta, praktisera och läsa SFI. De upplever att Länsstyrelsen inte har svar på alla frågor de har. De efterlyser även mer information om det praktiska på landsbygden, till exempel information om skolor, transporter och boende.

Viktigt få vara delaktig

Det de upplevt som extra viktigt med samtalsmötena var att få vara delaktiga i samtalen, att idéer tas på allvar, att byta erfarenheter och förstå varandra samt se möjligheterna. De hade sett det som värdefullt om någon från Migrationsverket, Arbetsförmedlingen, socialtjänsten, samt någon företagare, bonde eller fastighetsägare hade varit med på träffarna.

Det de lärt sig om den svenska landsbygden är att man kan ha ett bra liv där, att servicen kan vara lika bra där som i städer. Det finns bra kommunikation och sjuk-

vård. Det finns människor som bor på landet och landsbygden behöver oss invandrare så att vi kan utveckla landet tillsammans.

Några uttrycker oro för ensamhet

Flera uppger att de kan tänka sig att flytta ut på landsbygden om de får uppehållstillstånd. Men en förutsättning för att flytta är att det finns arbete eller utbildning och bostad. Någon uppger att man vill arbeta med skog. Det finns inga direkta rädslor för att flytta ut eller att man inte ska känna sig välkommen. Några uttrycker en oro för att de ska känna sig ensamma eller att det kommer vara svårt att kommunicera med dem som bor på landsbygden.

På frågan om de har något förslag på hur Länsstyrelsen kan hjälpa till för att förverkliga drömmarna om landsbygden, svarar de att uppehållstillstånd, bostad och arbete är grundläggande behov. Men att det också är viktigt att lyssna och föra en dialog samt se invandrare som en resurs och inte som ett problem.

Vill göra studiebesök på landsbygden

Deltagarna vill gärna göra studiebesök på landsbygden och är intresserade av att se hur landsbygden ser ut och fungerar med gårdar och djur, vårdcentraler och industrier. De är även intresserade av praktikplatser knutna till landsbygden och föreslår yrken som skogsbruk, kock, arbete med hästar, på vårdcentral, inom jordbruk samt företagande.

Slutsatser

Erfarenheterna från projektet, att nå ut med information om och öka intresset för landsbygden bland invandrargrupper, är goda. Metoden att fokusera på samtal och aktivt deltagande skapade ett engagemang och intresse hos dem som deltog.

Viljan att berätta om det egna hemlandets landsbygd var stor och bidrog till det ömsesidiga mötet kring landsbygden, där den svenske landsbygden kunde speglas i andra länders landsbygd. Skillnader och likheter blev uppenbara och fördomar och missförstånd kunde undanröjas. Den bristfälliga infrastruktur och service som karakteriserar landsbygden i vissa länder skiljer sig markant från förhållandena på den svenska landsbygden.

Öka förståelsen för varandra

Vissa känner dock en oro inför ensamheten på den svenska landsbygden eller att man ska möta rasism. Dessa fenomen motiverar emellertid ännu mer behovet av att invandrare flyttar ut, etablerar sig och möter lokalsamhället på landsbygden. Det kan vara ett viktigt steg på vägen i landsbygdens utveckling och i arbetet att öka förståelsen för varandra.

Det är naturligtvis inte så enkelt. Ett arbete med att få invandrare att flytta ut från storstäder till landsbygden måste kombineras med insatser på landsbygden. Den handlar om att genomföra insatser liknande dem som görs i detta projekt tillsammans med landsbygdens invånare. Och behovet av goda exempel är stort. Om en invandrarfamilj lyckas kommer det att attrahera andra och det kan skapa bra reklam för landsbygden.

Mer samverkan mellan myndigheter

En annan slutsats är att det är svårt att nå ut med information och tydliggöra de möjligheter som erbjuds på landsbygden om mottagaren saknar viktiga delar av den sociala tryggheten. Behovet av ett arbete och en bostad överskuggar allt annat. Kan man inte få hjälp att hitta bostad och ett arbete är den eventuella drömmen om att flytta till landsbygden bara en dröm. Det finns med andra ord ett stort behov av att myndigheter och andra aktörer samarbetar för att invandrare ska kunna vara den resurs i landsbygdutvecklingen som många anser att de är.

Migrationsverket har ett stort ansvar att möjliggöra integreringen av invandrarna. Det måste finnas möjlighet även för nyanlända invandrare, de som väntar på uppehållstillstånd, att få praktisera, lära sig svenska och söka sig till de möjligheter som finns när det gäller att hitta ett arbete. I projektet kom det exempelvis fram

att några deltagare ville läsa kurser på Komvux för att öka sina kunskaper om de gröna näringarna i Sverige. Men att detta omöjliggjordes då de inte hade något personnummer på grund av att de saknade uppehållstillstånd. Detta var speciellt olyckligt då flera redan hade praktisk erfarenhet av professionell grönsaksodling från sina hemländer.

Stimulera jobb och företagande på landsbygden

Kompetensen och utbildningsnivån varierar mellan de olika individerna i invandrargrupperna. Några har erfarenhet av jordbruk eller olika hantverksyrken, andra från mer tjänsteinriktade arbeten som taxichaufför och frisör. En relativt stor andel har en akademisk utbildning som läkare, lärare, arkeolog, jurist, ingenjör och biolog. Det finns med andra ord ett brett utbud av kompetens och arbetserfarenhet i denna grupp, vilket kan ses som en potentiell tillgång i landsbygdens utveckling.

Enligt deltagarna har Arbetsförmedlingen inte gett någon form av stöd, till exempel en praktikplats eller arbetserbjudande, för att de ska söka sig till landsbygden. Här finns ett tydligt förbättringsbehov. Arbetsförmedlingen bör i högre grad informera invandrare om de möjligheter som finns på landsbygden och stimulera dem att söka arbete eller eget företagande kopplat till landsbygden.

Nationellt driver regeringen kampanjerna Matlandet och Skogsriket. Ett viktigt mål med dessa kampanjer är att stimulera entreprenörskapet på landsbygden i Sverige. Även på regional nivå sker satsningar på landsbygdsutveckling genom att stimulera det lokala entreprenörskapet. Dessa nationella och regionala satsningar bör tydligare avspelas i insatser på lokal nivå, bland annat genom Arbetsförmedlingens insatser riktade till invandrargrupper.

Bland dem som deltog i detta projekt finns det flera som uttrycker att de vill starta ett eget företag, gärna på landsbygden. Men de behöver stöd i hur man gör och även hjälp med kontakter för att nå ut till landsbygden. Bland de drömmar om landsbygden som några av deltagarna berättade om finns drömmen om en egen taxirörelse, en frisörsalong eller att driva ett daghem.

Mer utbildning och information

Det finns även ett behov av utbildning i hur man startar eget företag. Komvuxverksamheten kan vara en lämplig aktör som kan erbjuda starta eget-kurser anpassade efter målgruppen.

Utflykten till Brännö visade även på ett behov av naturvägledning bland dessa grupper. Kunskap om det svenska landskapets flora och fauna, historia, allemansrätten, m.m. saknas till stora delar hos många invandrare. Erfarenheter från att

använda naturvägledning som en del av invandrares integration kan läsas i rapporten "Vägen till naturen" (Moshtat 2012) som är en redovisning av ett LONA-projekt. LONA står för "Lokala Naturvårdssatsningen" – en satsning som Naturvårdsverket står bakom.

Det finns även ett behov av studiebesök eller utflykter till landsbygden för att öka förståelsen och skapa tillfällen för möten med landsbygdens företrädare. Egna erfarenheter av landsbygden och kontakter är en viktig förutsättning för att invandrare ska få möjlighet och våga söka sig till landsbygden, för att starta eget företag eller hitta ett arbete och bostad.

Lyssna av individen och anpassa kommunikationen

För att sammanfatta reflektionerna så är invandrargruppen, som alla andra grupperingar, en samling av olika individer med olika bakgrund, behov och önskemål. För att nå ut med information måste man därför ta sig tid att lyssna innan man själv berättar. Man måste dela varandras livssituationer, berättelser och bilder. Det är även viktigt att få människor att känna sig värdefulla och sedda. Konsten att föra ut kunskaper och skapa insikter bygger mycket på de tankar som följande citat av Kierkegaard rymmer:

"Om jag vill lyckas med att föra en människa mot ett bestämt mål, måste jag först finna henne där hon är och börja just där. Den som inte kan det lurar sig själv när han tror att han kan hjälpa andra.

För att undervisa någon, måste jag först och främst förstå det han förstår. Om jag inte kan det, så hjälper det inte att jag vet mera.

Vill jag ändå visa hur mycket jag kan, så beror det på att jag är fåfäng och egentligen vill bli beundrad av den andre i stället för att hjälpa henne.

All äkta undervisning börjar med ödmjukhet inför den jag vill lära och därför måste jag förstå att detta med att undervisa inte är att vilja härska, utan att tjäna.

Kan jag inte detta så kan jag inte hjälpa någon."

Framtida åtgärder

Ett viktigt steg för att kunna gå vidare med initiativet att stimulera invandrare till att etablera sig på landsbygden, är att berörda myndigheter gör en samlad insats. I samverkan mellan Arbetsförmedlingen, socialtjänsten, Migrationsverket, Länsstyrelsen, aktuell kommun, m.fl. bör man hitta nya vägar för att fånga upp, informera och stödja de invandrare som är beredda att pröva ett liv på landet.

De hinder som många invandrare upplever i dag, i form av brist på kontakter, brist på erfarenhet av den svenska landsbygden och brist på ekonomiskt stöd, måste undanröjas eller åtminstone minimeras så att fokus kan läggas på att hitta ett arbete eller att starta upp ett eget företag. Det handlar egentligen om en form av långsiktig coaching av individer i samverkan mellan myndigheter och näringsliv.

Denna långsiktiga coaching kan förslagsvis ske i följande tre steg:

1. *Kommunicera landsbygden på målgruppens villkor.* Utveckla koncept liknande studiecirklar varvade med studiebesök. Invandrarföreningar är en lämplig ingång. Brobyggare behövs i mötena.
2. *Introduktion till landsbygden.* Coacha individer ut till stadsnära landsbygd via nätverk av landsbygdsföretagare.
3. *Jobb.* Introduktionen på landsbygden måste mynna ut i ett arbete på företag, förslagsvis genom att introduktionen övergår till anställning efter sex månader.

Bilaga

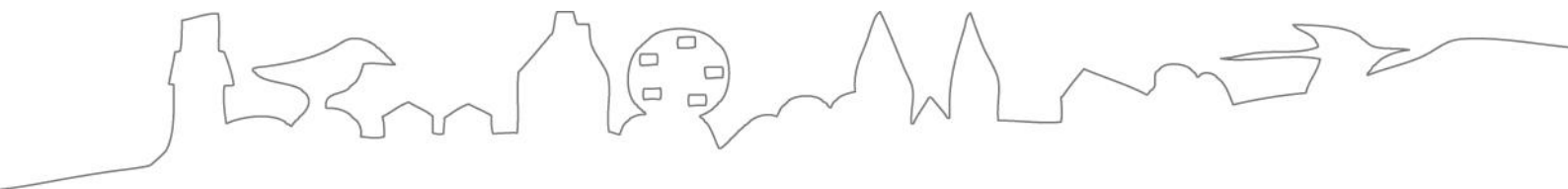
Förberedande frågor som skickades ut inför respektive träffarna med referensgrupperna

Träff 1

- Vad är landsbygden för dig?
- Hur ser landsbygden ut i ditt hemland?
- Har du någon egen erfarenhet från landsbygden i ditt hemland?
- Har ni sett den svenska landsbygden? Hur ser den ut? Hur skulle ni beskriva den?
- Vad väcker det för tankar och känslor hos dig när du hör om den svenska landsbygden?
- Vad vet du om den svenska landsbygden?

Träff 2

- Skulle ni kunna tänka er att flytta ut till den svenska landsbygden, bo och arbeta där? Har du några drömmar om landsbygden? Hur ser drömmarna ut? Berätta!!
- Vad krävs i så fall för att uppfylla drömmarna?
- Hur kan vi hjälpa till?
- (Hur kan landsbygdsprogrammet/genomförandestrategin möta dessa behov?)



LÄNSSTYRELSEN
VÄSTRA GÖTALANDS LÄN