



LÄNSSTYRELSEN
VÄSTRA GÖTALANDS LÄN

Miljöövervakning av slätterängar



Rapportnr: 2015:05

ISSN: 1403-168X

Projektledare: Anna Stenström

Författare och fältarbete: Daniel Segerlind, Faunistica AB

Foto: Daniel Segerlind

Utgivare: Länsstyrelsen i Västra Götalands län, Naturavdelningen

Rapporten finns som pdf på www.lansstyrelsen.se/vastragotaland under Publikationer/Rapporter.

Förord

Slåtterängar är en av våra mest artrika naturtyper och den är beroende av kontinuerlig skötsel. Under 2014 genomfördes miljöövervakning av hävden i slåtterängar i Västra Götalands län. Arbetet är en del i Länsstyrelsens arbete med den regionala miljöövervakningen och är även ett underlag för uppföljningen av miljömålen Ett rikt odlingslandskap och Ett rikt växt- och djurliv. Faunistica AB har utfört miljöövervakningen och de tackas för sina insatser. Faunistica AB ansvarar för rapportens innehåll och den behöver inte representera Länsstyrelsens ståndpunkt.

Anna Stenström

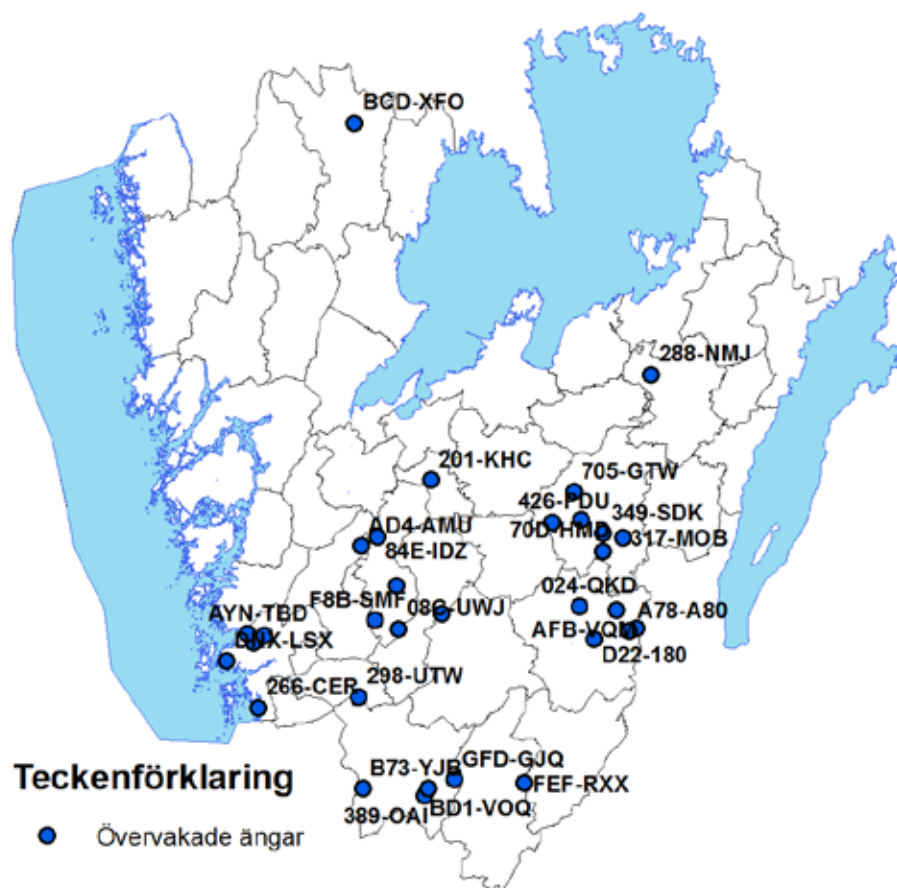
Länsstyrelsen Västra Götalands län

Innehållsförteckning

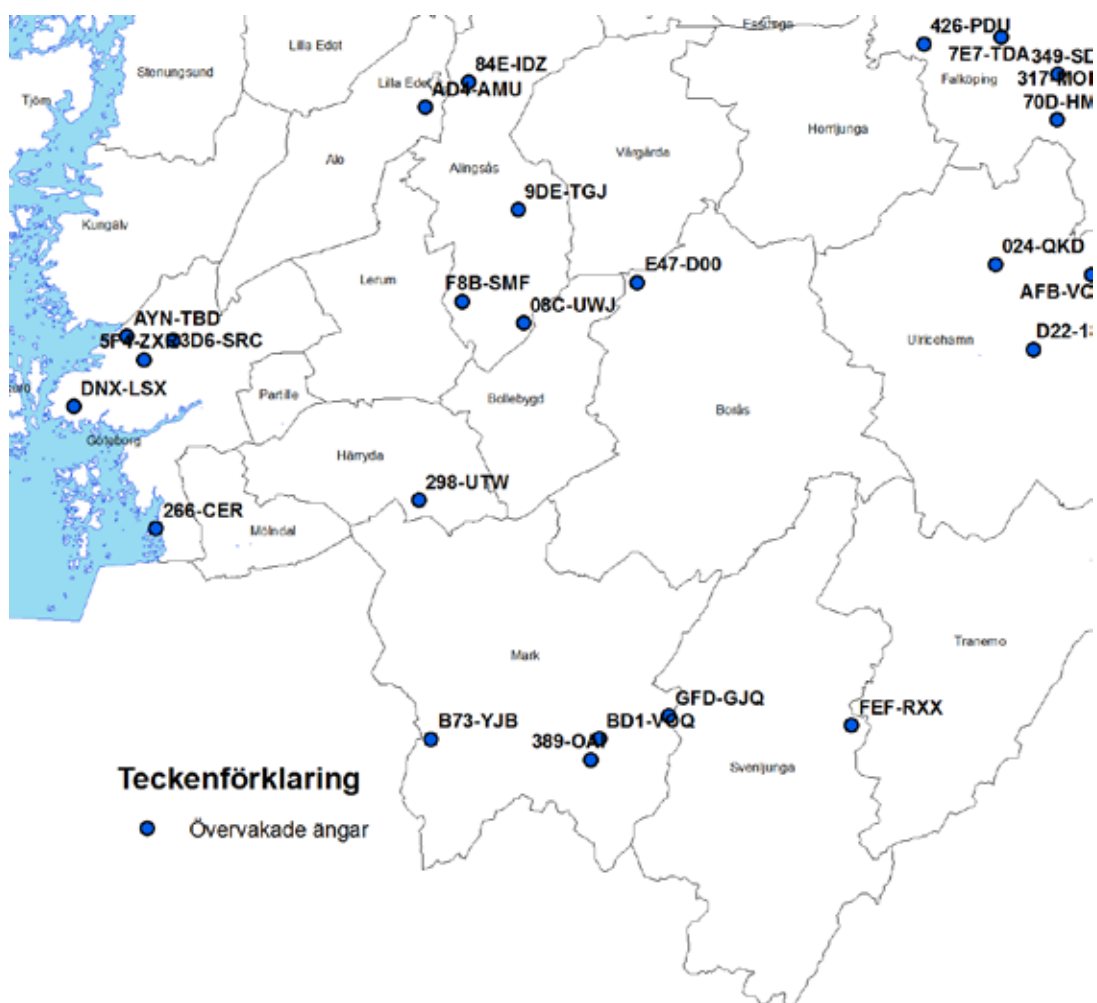
Inledning	5
Metodik	7
Resultat	8
Skövde	8
Falköping	8
Ulricehamn	9
Mark	10
Härryda	10
Göteborg	11
Alingsås	11
Essunga	12
Bengtsfors	12
Ale	12
Slutsats	13
Referenser	14

Inledning

Den här sammanställande rapporten ingår i Länsstyrelsen i Västra Götalands läns insatser för att följa upp hävdtrycket i länets slätterängar. Västra Götalands län har 466 slätterängar och varje år övervakas runt 20-30 stycken. Genom att mäta den kvarstående gräshöjden efter slåttern i september-oktober kan ett stort antal ängar övervakas varje år tack vare en effektiv arbetsmetod. Den kvarstående gräshöjden är ett mått på markens hävdtryck. En välhävdad äng bör ha en kvarstående gräshöjd mellan 6-10 cm och genom att mäta gräshöjden efter slåttern får man ett mått på hävdtrycket. En välhävdad äng är en förutsättning för en hög biologisk mångfald, där många konkurrenssvaga arter finner sina livsmiljöer. Det bästa sättet att utvärdera den biologiska mångfalden i en äng är utan tvekan en kartläggning av artsammansättningen för både kärlväxtfloran och insektsfaunan. En sådan kartläggning är både tidskrävande och ställer höga krav på inventeraren. Därför är denna miljöövervakning en enkel och effektiv metod.



Figur 1. Karta över de inventerade ängarna 2014.



Figur 2. Översiktskarta över de södra delarna av inventeringsområdet.

Metodik

Miljöövervakningen under 2014 genomfördes i 25 slumpvis valda slåtterängar som utsetts av Länsstyrelsen. Dessutom erbjöds länets kommuner att delta där Göteborgs stad och Härryda kommun deltar med samtliga slåtterängar som finns med i ängs- och betesinventeringen. Göteborgs stad övervakar 5 ägnar och Härryda kommun övervakar 1 äng. Det innebär att totalt övervakades 31 slåtterängar under 2014. Inom dessa slåtterängar mättes den kvarstående gräshöjden i 50 punkter per äng under perioden 6 till 11 oktober 2014. Gräshöjden mättes med en gräsmarksskiva och en måttstock. Skivan har ett centrerat hål där måttstocken kan löpa fritt. Måttstocken trycks ner mot marken och skivan läggs försiktigt på gräset, därmed kan gräshöjden läsas av mot måttstocken. Fältarbetet och rapportskrivningen har genomförts av Daniel Segerlind på Faunistica AB.

Resultat

I ängsuppföljningen 2014 ingick 31 slåtterängar som skulle övervakas varav 25 stycken var slumpade av länsstyrelsen, 5 stycken övervakas av Göteborgs stad och 1 övervakas av Härryda kommun. Alla ängarna gick att återfinna och ingen av ängarna var förstörd i form av ombildning till åker, skog eller bebyggelse. Utav alla undersökta gräsmarker var 81 % (25/31) hävdade antingen genom slåtter och/eller bete. Utav de hävdade ängarna var 28 % (7/25) hävdade på en mindre del av den angivna arealen. I de flesta fall beror den mindre arealen på bristande hävd där annan typ av vegetation tagit över. En stor andel, hela 19 % (6/31) av de besökta ängarna, saknade någon typ av hävd. Utav alla besökta ängar slåtrades 65 % (20/31) medan 16 % (5/31) av ängarna betades. Utav de slåtrade ängarna bärgades höet på 70 % (14/20). Gräshöjdens medelvärde i de objekt som hävdades var 9,8 cm. Medelvärdet för samtliga inventerade ängar var 11,3 cm. Gräshöjden varierade mellan 1 – 88 centimeter.

För de 25 slumpade ängarna hade 80 % (20/25) någon form av hävd. 80 % (16/20) av de hävdade ängarna slåtrades och av dessa slåtrades hela ytan på 88 % (14/16). På 38 % (6/16) av de slåtrade ängarna bärgades även höet. Det innebär att 24 % (6/25) av de 25 slumpade ängarna hade hävd på hela ytan samt bärgning av höet.

För Göteborgs stads 5 övervakade ängar hävdades 100 % (5/5) med slåtter. Utav dessa slåtrades hela ytan på 80 % (4/5) och på alla ängar bärgades höet.

Skövde

288-NMJ

Fin betad hage med några hasselbuskar och en björk. Omgiven av äldre gärdesgård, både av sten och träd. Troligtvis betad av får. Medelvärdet av gräshöjden är 7,2 cm.

Falköping

7E7-TDA

Lokalen består av två mindre och avlånga kullar. Båda hävdas genom slåtter men inga tecken på bete syntes. Vålhävdad, inget hö kvar utan allt borttaget. Torrbacke med smultron, brudbröd, åkervädd och ängsvädd m.m. Medelvärdet av gräshöjden är 7,7 cm.

705-GTW

Liten höjd med dålig hävd, gott om brännässlor. Djuren ser ut att beta på den kringliggande hagen och inte gärna går upp på höjden. I väster syns spår av deponering av jordmassor och kompost nerför slänten där mycket nässlor och mjölke växer. Medelvärdet av gräshöjden är 25,8 cm.

317-MOB

Liten höjd omgiven av odlingsmark. Höjden hävdas inte och har en torrmarkslik flora i söder och en högväxt vegetation i norr. Floran i norr består nästan uteslutande av krissla. Medelvärdet av gräshöjden är 27,0 cm.

426-PDU

Gravplats som klipps med åkgräsklippare. Fet gräsmark med ett litet monument mitt på. Fin hävd och allt hö var bärgat. Medelvärde av gräshöjden är 7,1 cm.

349-SDK

Fin södervänd äng bakom kyrkan som övergår i en slänt ner till odlingsmarken. Ängen slogs förra året men inte i år. Allt hör från fjolårets slåtter låg kvar i högar och förmultnade. Saknade hävd i år. Sluttningen ner mot odlingsmarken var väldigt blomrik med bland annat kungsljus ängen bestod av maskrosor och bredbladiga gräs. Medelvärde av gräshöjden är 12,5 cm.

70D-HMD

Brant höjd som slåtrats i söder. Trädklädd i norr. Slåtter på 1/3 av ytan. Punkterna 35-50 är på slåttermarken de övriga i skogen. Höet hade bärgats till odlingsmarken nedanför. Medelvärde av gräshöjden är 7,2 cm.

Ulricehamn

D22-180

En äldre beteshage som ligger mitt inne i en fuktig granskog. Stora delar av skogen är inhägnat med taggtrådsstängsel och en liten del av denna är inhägnad med eltrådsstängsel. Det är denna lilla del som utgör lokalen. Halva lokalen har slagits och höet har deponerats i den ohävdade delen av lokalen. Det var troligtvis längesedan som hagen betades. Medelvärde av gräshöjden är 14,8 cm.

AFB-VQM

Fin slåttermark på en åsrygg av mo som sluttar ner mot vattnet. Området slås med slåtterbalk varje år och höet bärgas och används som foder till nötkreaturen. Här växer bland annat vaxskivling, tjärblomster, gullviva, brudborst och pyrola. Arrendeaftalet upphör nästa år och den nuvarande skötseln kommer att upphöra, enligt honom som står för skötseln idag. Medelvärde av gräshöjden är 6,1 cm.

024-QKD

Brant väggkant där gräset slagits närmast vägen medan det högst upp inte slåtrats. Väggkanten är omgiven av fårbetesmarker. Medelvärde av gräshöjden är 13,2 cm.

A78-A80

Fuktig slåttermark mellan gården och vägen, området slås men en del hö ligger kvar. Medelvärde av gräshöjden är 9,3 cm.

0AA-AYS

Välhävdad betesmark som omger en vall. Troligen enbart betad och inte slåtrad. Medelvärde av gräshöjden är 5,0 cm.

Mark

B73-YJB

Ohävdad slåttermark i skogsparti som sluttar ner mot söder. Ett flertal äldre enar i den södra delen. Flera ekar och några björkar finns. Markvegetationen består främst av blåbärsris och nävor. Hävden upphörde för säkert tio år sedan. Runt om lokalen i norr finns en gräsmark som slås. Medelvärdet av gräshöjden är 13,6 cm.

GFD-GJQ

Mindre slåtteräng. Delar av ängen har blivit vall längs med vägen. I södra delen går en bäck där slåttermarken sträcker sig jämte bäcken. I norra delen finns en liten höjd med två tallar som övergår i en ängsmark med äppelträd. I ängsmarken finns bland annat svartkämpar och bockrot. Hela området är välhävdad. Medelvärdet av gräshöjden är 6,3 cm.

FEF-RXX

Beteshage som har betats av kor. Tidvis fuktig vilket har skapat tuvor. Bra hävd. Flera vaxskivlingar, möjligen scharlakansröd vaxskivling. Medelvärdet av gräshöjden är 6,5 cm.

389-OAI

Välhävdad slåttermark. Delar av gräsmarken övergår i gräsmatta närmast huset. Bakom ladugården är hävden mindre påtaglig. Medelvärdet av gräshöjden är 7,1 cm.

BD1-VOQ

Ohävdad. Skogsbrynet försvinner och gräsmarken är överväxt med kraftig grässvål och mycket förna. Medelvärdet av gräshöjden är 16,0 cm.

Härryda

298-UTW

Liten lokal med gräsmark och berghällar i ett mindre bostadsområde som är ohävdad. Vissa punkter har flyttats till gräsmarken då de hamnat på bart berg. Lokalen är omgiven av gräsmark som slås och höet därifrån deponeras inom undersökningsområdet. Ingen hävd har skett i år, troligtvis inte året innan heller. Tät grässvål och mycket förna finns i gräsmarken. Medelvärdet av gräshöjden är 10,8 cm.

Göteborg

5F4-ZXR

Fin trädklädd slåtteräng med hävd. Flera stora ekar och fina stenmurar. Hävden är gjord men lite svag på sina ställen, höet är bärgat och deponerat i norra skogsbrynet. Medelvärde av gräshöjden är 8,2 cm.

3D6-SRC

En höjd av skalgrusjord. Göteborgs stad har satt upp infotavlor om skalgrusjorden och växter som trivs där. Halva ytan slåttas medan andra halvan är ohävdad. 1/4 är skogbevuxen och har inte tagits med i mätningarna. Punkterna spriddes ut i resterande gräsmarken. I söder växer stora bestånd av hallon och mjölke. Medelvärde av gräshöjden är 22,8 cm.

266-CER

Fin hävdad gräsmark. Betas av gäss intill strandkanten. Alla punkter hamnade inom det hävdade området. Medelvärde av gräshöjden är 7,9 cm.

DNX-LSX

Fin slåttermark som används av någon typ av utepedagogisk skolverksamhet. Hela lokalen slås regelbundet och har bra hävdstyrka. Området i den norra delen utanför lokalen slås också vilket gör att lokalens areal kan utökas. Medelvärde av gräshöjden är 5,1 cm.

AYN-TBD

Slåttermark som troligtvis har slagits under säsongen men hävden är svag och behöver ökas. Möjligen slås gräsmaken inte varje år. Alla punkter hamnade inom området och hela ytan har likvärdig hävd. Medelvärde av gräshöjden är 11,9 cm.

Alingsås

E47-D00

En smal sträng med gräsmark bredvid vägen. Gräset är slåttat och höet är bärgat. Några vaxskivlingar växte i gräsmarken. Medelvärde av gräshöjden är 6,4 cm.

84E-IDZ

Lokalen består av en körstig inne i en betesmark. Hagen betas av får över hela området. Troligtvis inte slåttat utan enbart bete. Medelvärde av gräshöjden är 6,7 cm.

F8B-SMF

Välhävdad gårdsväg med stengärdesgård på båda sidor om vägen. Vägen omges av vall, betesmark och betad skog. Vägen både slås och efterbetas av enstaka får. Medelvärde av gräshöjden är 5,1 cm.

08C-UWJ

Lokalen är uppdelad i två hagar den övre är en dåligt skött beteshage som troligtvis betas sporadiskt av enstaka får. Mycket stagg har vuxit till i den nedre delen av beteshagen. Ytterligare längre ner mot vattnet finns den andra hagen där marken

tidvis är översvämmad och mycket fuktig. Denna del har varken betats eller slagits på flera år. Träden tränger in i hagen från väster. Medelvärde av gräshöjden är 25,3 cm.

9DE-TGJ

Fin gräsmark bland bostadsområdena som slås regelbundet. Hävden är sämre i den södra delen av den stora ytan. I den lilla delen i norr verkar det bara vara röjning av ekskott som sker, ingen slåtter. Den delen består främst av små ekskott och ljung. Medelvärde av gräshöjden är 7,3 cm.

Essunga

201-KHC

Fuktig slåttermark som inte slåtrats på flera med björnloka och svärdsilja. I år var den slagen men höet var inte bärgat. Riktigt blött på sina ställen. Medelvärde av gräshöjden är 20,0 cm.

Bengtsfors

BCD-XFO

Vid Bengtsfors finns en trevlig lokal som slås med slåtterbalk. Ängen ligger i en sydvänd sluttning på gården Kaserna och höet bärgas varje år. Medelvärde av gräshöjden är 8,8 cm.

Ale

AD4-AMU

Lokalen följer ett dike och är slaget fram till där diket korsar ett annat dike. Därefter upphör hävden och området är täckt med skog. De 20 punkterna som hamnade i skogen efter dikeskorsningen är utflyttade till den hävdade gräsmarken. Medelvärde av gräshöjden är 11,9 cm.

Slutsats

2014 års miljöövervakning av slåtterängar visar att 81 % av ängarna sköts via någon form av hävd och 19 % saknade skötsel. Om man jämför antalet ohävdade områden med föregående miljöövervakningar så var siffran 8 % 2013 och 27 % 2012 (Stenström 2014) och mellan åren 2008-2010 var 11 % (Stenström 2011). Att 19 % inte hävdas kan bero på dålig rekrytering av en yngre generation som vill föra traditionerna vidare när den äldre generationen inte orkar.

Att höet inte bärgats från 30 % av de slåtrade lokalerna är en ökning med 9 procentenheter från 2013 års miljöövervakning. Att transportera bort höet är minst lika viktigt som själva slåttern. Kvarliggande hö gödslar marken och missgynnar den slåttergynnade vegetationen att sätta frö och att gro.

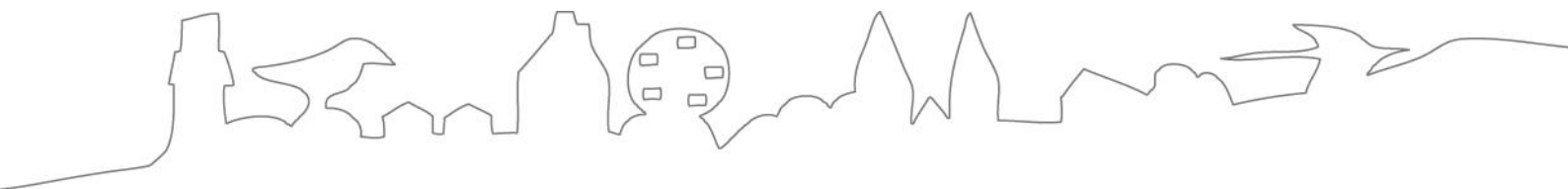
Det är oroväckande att 28 % av de hävdade lokalerna har en minskande andel hävdad yta. Det kan räcka med att slåttern uteblir på de mer svårtillgängliga delarna under några år för att hallon och brännässlor samt små uppslag av sly etablerar sig. Därefter krävs stora insatser för att återskapa gräsmarken.

Gräshöjdens medelvärde i de hävdade ängarna var 9,8 cm. Det är en ökning från 2013 då medelvärdet var 8,1 cm. Medelvärdet för samtliga inventerade ängar var 11,3 cm vilket också är en ökning jämfört med året innan då medelvärdet för gräshöjden var 8,7 cm.

Referenser

Stenström A. (2011). Hävd i slätterängar - miljöövervakning i Västra Götalands län 2008-2010, Länsstyrelsen 2011:46.

Stenström A. (2014). Hävd i slätterängar - miljöövervakning i Västra Götalands län 2013, Länsstyrelsen 2014:32.



LÄNSSTYRELSEN
VÄSTRA GÖTALANDS LÄN