



LÄNSSTYRELSEN
VÄSTRA GÖTALANDS LÄN

Samverkan Sjön Östen 2013-2015

Slutrapport från projektet



Rapportnr: 2015:46

ISSN: 1403-168X

Rapportansvarig: Karin Hante

Foto: Länsstyrelsen och Inge Johansson

Utgivare: Länsstyrelsen i Västra Götalands län, Landsbygdsavdelningen

Rapporten finns som pdf på www.lansstyrelsen.se/vastragotaland under Publikationer/Rapporter.

Sammanfattning

Den grunda näringsrika slättsjön Östen är en del av vattendraget Tidans hydrologiska område och belägen i kommunerna Mariestad, Töreboda och Skövde, Västra Götalands län. Sjön är ett internationellt viktigt område för främst rastande fågel och området runt sjön är mycket rikt på forn- och kulturlämningar.

Projektet Samverkan Sjön Östen har efterfrågats aktivt i bygden, med önskan om samverkan kring utmaningar kopplat till bland annat landsskapskötsel och en attraktivare bygd, där problem med översvämningsmygg ingår. Länsstyrelsen har tillsammans med projektgrupper delvis skapade inom projektet tagit till sig dessa utmaningar och projektdeltagarna har satt upp gemensamma mål. Det har bland annat resulterat i nya skötselåtgärder och en LONA-projektansökan, men också till att samarbetsytor byggts upp inför ett fortsatt arbete.

Parallellt med arbetet i grupper har projektet bidragit till inspiration, kompetensutveckling och nätverksbygge genom efterfrågade eller behovsstyrda aktiviteter. Bland annat föreläsningkvällar, våtslättermaskindag, holkbyggardag för barnfamiljer och fältvandring om kulturlämningar. Inom projektet har det genomförts analyser, såsom en grovfoderanalys av strandängsvegetation och en besöksräknarundersökning. En telefonintervjuundersökning har genomförts med markägare och boende närmast sjön. Undersökningen visar att majoriteten tycker att landskapet är viktigt och att det utöver jordbruk används frekvent för rekreation och friluftsliv.

Projekttiden på knappt två år är en kort period för ett samverkansprojekt. Trots detta har vi tack vare starkt engagerade och intresserade människor och aktörer kring sjön Östen åstadkommit mycket tillsammans, vilket samverkansarbetet inom projektet möjliggjort.

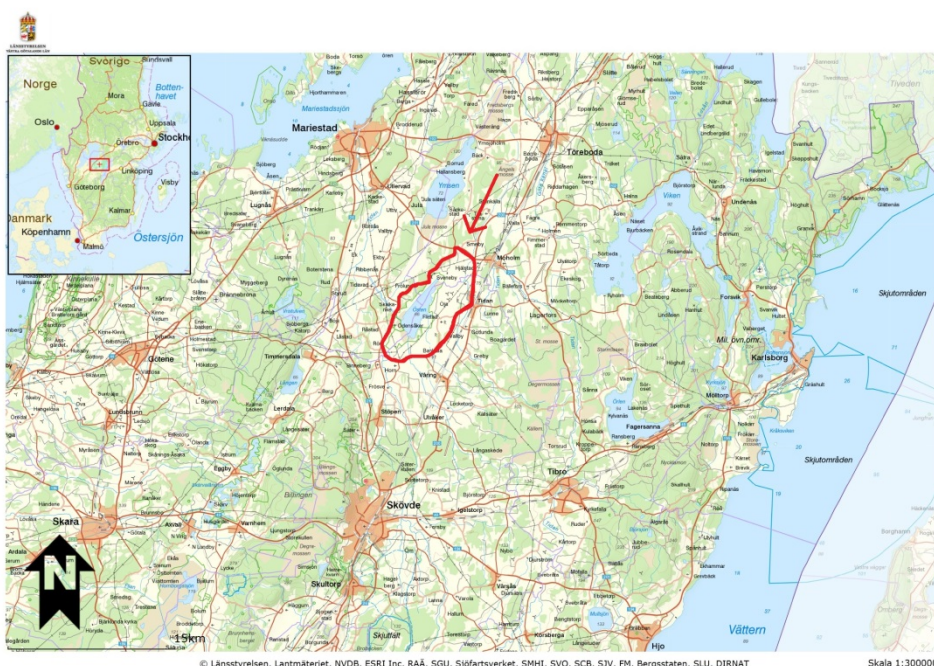
Innehållsförteckning

Sammanfattning.....	3
Innehållsförteckning.....	4
Projektpresentation	5
Bakgrund	5
Att bygga samarbete – hur projektet var organiserat	6
Vem riktade projektet sig till?.....	6
Genomförande och resultat	7
Vad ville vi uppnå?	7
Grupperna och samarbeten inom projektet	8
Resultat inom Landskapsskötsel, företagsutveckling och aktivt lokalt förvaltande.....	10
Åtgärder	10
Mer våtmarksslätter.....	13
Resultat inom Attraktiv bygd och tillgänglighet	15
Arbetet kring myggproblematiken	16
Tillgänglighet och besökare	17
Måluppfyllelse	18
Övergripande	18
Landskapsskötsel, företagsutveckling och aktivt lokalt förvaltande	18
Attraktiv bygd och tillgänglighet.....	19
Reflektioner och slutsatser	20

Projektpresentation

Bakgrund

Den näringsrika slättsjön Östen är en del av vattendraget Tidans hydrologiska område och belägen i kommunerna Mariestad, Töreboda och Skövde, Västra Götalands län.



Sjön Östen, belägen i de tre kommunerna Mariestad, Töreboda och Skövde.

Sjön är en internationellt viktig fågelsjö och drygt 1400 hektar är avsatta som Natura 2000, naturvårdsområde, naturreservat och RAMSAR. Området är rikt på fornlämningar och omfattas av riksintresse för både kulturmiljö och naturvård. I bygden finns aktiva och engagerade lantbrukare och landsbygdsbor, men med mycket svårskötta marker och översvämningsmygg som ställer till problem för djur och boende.

Östens betesförening bildad 2010 består av ca 15 djurhållare runt sjön. De tog kontakt med Länsstyrelsen första gången 2010 och hörde sig för om möjligheten för Länsstyrelsen att driva ett samverkansprojekt i området, enligt samma modell som Länsstyrelsen genomfört i Dalsland.

Det finns en historik med projekt kring sjön Östen, bland annat har Länsstyrelsen drivit ett EU-LIFE-projekt 1999-2003 samt medverkat i INTERREG-projektet BIRD, avslutat 2007.

Att bygga samarbete – hur projektet var organiserat

Länsstyrelsen har framgångsrikt drivit liknande samverkansprojekt i Dalsland och delar av arbetssättet applicerades i Samverkan Sjön Östen. Arbetet kan beskrivas utifrån olika stadier; kontakt, förankring och visionsarbete, lösningar, beslut, genomförande och uppföljning/utvärdering. En process som enligt Länsstyrelsens erfarenheter i denna typ av projekt tar åtminstone 3-4 år.

Det har tidigare visat sig vara fördelaktigt när en person ”utifrån”, exempelvis en neutral myndighetsperson, inleder kontakterna och fungerar som resursperson. I Samverkan Sjön Östen hade resurspersonen tillika projektledaren sin bas på Länsstyrelsens landsbygdsenhet. Resursperson arbetade initialt med att bemöta det stora intresset av dialog och att träffa enskilda djurhållare, markägare, föreningar/organisationer och kommuner. Resurspersonen arbetade tillsammans med deltagarna som själva var drivande och resurspersonens roll var därmed inte att göra arbetet på egen hand. Resurspersonens roll var att sätta samman grupper och underlätta för deltagarna i arbetet mot gemensamma mål.

Övrig kompetens från Länsstyrelsens landsbygddavdelning, naturavdelning samt kulturmiljöenhet var periodvis involverade i de olika grupperna. Personal från SLU bidrog med stödjande kompetens till projektledaren inom processledning och samverkan.

Vem riktade projektet sig till?

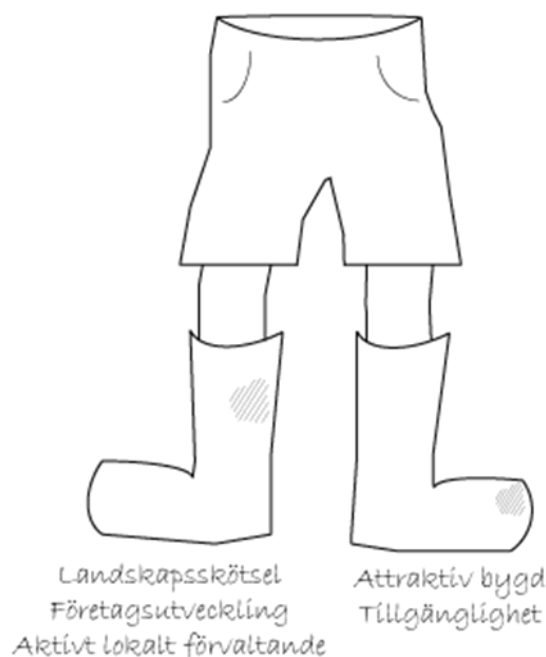
Projektet riktade sig till människor i hela bygden kring sjön Östen, men i ett vidare perspektiv också till samhället i stort. En lönsam landskapsskötsel, förstärkning av natur- och kulturvärden, bättre tillgänglighet och en attraktivare bygd är mål inom projektet som alla medborgare kan dra nytta av.

Projektdeltagare i grupperna var djurhållare i betesföreningen Östen, övriga lantbrukare, entreprenörer inom landskapsskötsel, markägare, boende, styrelsemedlemmar i föreningar/organisationer samt kommuner.

Genomförande och resultat

Vad ville vi uppnå?

På en övergripande nivå hade projektet två delområden, dels **Landskapsskötsel, företagsutveckling och aktivt lokalt förvaltande**, dels **Attraktiv bygd och tillgänglighet**.



Projektets två ben, delområde Landskapsskötsel, företagsutveckling och aktivt lokalt förvaltande, samt delområde Attraktiv bygd och tillgänglighet

Genom att utveckla samverkan mellan djurhållande företag, markägare och boende i området verkade projektet för en god landskapsskötsel, där skötseln blev en värdesatt del av företagandet. Genom att bidra till aktiv skötsel av landskapet fanns en förhoppning om att den positiva upplevelsen av bygden skulle öka hos boende och besökande. Projektet ville bidra till ökad tillgänglighet för boende och besökare utan att det orsakade svårigheter för de boende eller företagarna. Målen inom delområdena samspelade tydligt, ett exempel är mål om en förbättrad landskapsskötsel med ett aktivt lokalt förvaltande och förhoppningar om minskad mygglarvsförekomst.

Grupperna och samarbeten inom projektet



Maskindag inom våtmarksslätter vid Nils Matsgården i september 2014. Aktiviteter är en viktig del inom samverkansprojekt som resulterar i nätverksbygge, kompetensutveckling och inspiration.

Grundläggande inom projektet var att genom arbete i samverkan skapa samarbeten kring gemensamma mål samt resurspersonens arbete med att sätta samman grupper eller lämpliga samarbetsytor. Följande konstellationer har arbetat inom projektet, se tabell 1.

Tabell 1. Förteckning över grupper eller samarbetsytor där alla utom Betesföreningen har initierats inom projektet.

Namn	Medverkande aktörer	Har utöver en förbättrad dialog och nätverksbygge resulterat i
Betesföreningen	Djurhållare kring sjön	Bland annat analys av hävd och strandängsvegetation, stöttning kring åtagandeplaner, skötselkrav, kompetensutveckling. Mål om bättre landskapsskötsel. Tuvfräsning runt sjön. Avknoppning inom Betesföreningen till gruppen Flistad.
Flistad	Markägare, djurhållare, entreprenör och Länsstyrelsen (natur och landsbygd)	15 ha restaurerad och stängslad slätteräng, mer betesareal till djurhållare i behov av detta, entreprenör har investerat i maskin, attraktivare bygd och kompetensutveckling.
Mygggruppen	De tre kommunerna Mariestad, Töreboda och Skövde, myggföreningens styrelse samt flera repre-	Kommunerna har tillsammans med myggföreningen under projekttiden ansökt och beviljats LONA-projektmedel för åtgärder som gynnar naturvärden och landskapsskötsel kring sjön:

	sentanter från Länsstyrelsen (natur och landsbygd)	förhoppningar finns att samma åtgärder minskar mygglarvsförekomsten, vilket visats vid Nedre Dalälven.
Kulturmiljö	Byalag, hembygdsförening och Länsstyrelsen (kulturmiljö)	Gemensamma mål om tillgängliggörande av fornlämningsområde, kompetensutveckling. Skyltning har påbörjats av hembygdsförening och Länsstyrelsen har också bidragit med nya skyltar.
Mötesarena Östen	Majoriteten av föreningarna och aktörerna kring sjön, samt kommunerna och personal från flera avdelningar på Länsstyrelsen.	Under projektet har föreningar, kommunerna och andra aktörer sett behovet av att kunna delge varandra information vid ett fysiskt möte och önskemål har uppkommit om en gemensam, långsiktig mötesarena. Därför ansvarar Länsstyrelsen för att bjuda in till en träff per år, vid påtalat behov fler gånger. Första mötet genomfördes i februari 2015.
Ösans utlopp	Ej bildad grupp, men kontakt och besök har gjorts hos enskilda, framförallt markägare och lantbrukare	En grupp som projektet ville arbeta med var markägare och lantbrukare kring Ösans utlopp, där det fanns ett tydligt önskemål om Länsstyrelsens engagemang i samverkansform. Kring Ösans utlopp finns flera utmaningar kopplat till översvämningar, markavvattning, tillgänglighet och oklarheter i åtgärder som genomförts historiskt. I området finns också mycket höga naturvärden knutna till rastande fågel och det är en populär fågelskådarlokal. Flera träffar med enskilda i området har genomförts av personal med olika kompetens från Länsstyrelsens landsbygdsavdelning (vatten, växtodling, naturvård). Men resursbrist har stoppat vidare arbete. En annan aktör, Tidans vattenförbund, har glädjande sett behovet. Vattenförbundet fortsätter nu arbetet genom att göra en förstudie i området.

Ytterligare en gruppering som projektet ville arbeta med var markägare och lantbrukare i Bankälla socken. Här finns utmaningar kopplat till betesdrift, igenväx-

ning, strandskogsmiljöer och myggproblematik, bland annat. Enskilda besök har gjorts hos några lantbrukare som är mycket positiva. Men där återstår mycket arbete i markägarkontakter och arbete tillsammans med den funktion på Länsstyrelsen som ansvarar för förvaltningen.

Resultat inom Landskapsskötsel, företagsutveckling och aktivt lokalt förvaltande

Utöver möten med enskilda projektdeltagare samt gruppmöten har ett flertal aktiviteter och rådgivningar genomförts för att skapa nytta inom lönsam landskapsskötsel. En studieresa till Brosjön i Värmland samt Gysinge vid Nedre Dalälven genomfördes för att inspireras och läras av möjligheterna med våtmarksslåtter.



På en studieresa till Värmland studerades soucy-tracks monterade på traktor och rundballpress vid körning. För att undvika flera körningar slår och pressar man balarna under samma körning.

Åtgärder

En utmaning som upprepade gånger lyfts inom projektet är svårigheterna med att få till en landskapsskötsel som fungerar praktiskt på marker som riskerar att översvämmas och som har dålig bärighet. Vidare fanns en osäkerhet i om man som lantbrukare klarade att uppfylla skötselvillkoren i åtagandeplanerna för betesmarksersättningen särskilda värden.

I november 2013 gjordes en hävdanalys i projektområdet. Analysen visade att den torra sommaren 2013 resulterat i mer betesareal än normalt och djuren hade inte hunnit beta ner tillräckligt på vissa delar närmast sjön för att uppfylla dåvarande skötselvillkor i miljöersättningar. Detta resulterade bland annat i en översyn av varje enskild lantbrukares åtagandeplan för miljöersättningen särskilda värden närmast strandzonen inom projektet. I maj 2014 gick personal från Länsstyrelsens

fälthandläggning tillsammans med varje enskild lantbrukare på deras strandbetesmarker och strandängar för att diskutera skötselvillkor och naturvärden. Detta resulterade i bättre anpassade skötselvillkor på varje skifte.



Tuvfräsning med Agrimaster totalröjare AWP225 på tuvig mark

Hävdanalysen har inte upprepats på grund av den korta projektperioden och kan därför inte enskilt visa på någon förändring i landskapsskötseln. Men Länsstyrelsen gör regelbundet en inventering av fågel inom det skyddade området som en del i miljöövervakningen där man mäter gräshöjden under oktober månad. Den indikerar en minskning av gräshöjden under sommaren 2014 jämfört med tidigare år, dock ingår det i en trend sedan 2011, se diagram 1. Datamaterialet är inte statistiskt analyserat. Observera att värdet för 2012 saknas.

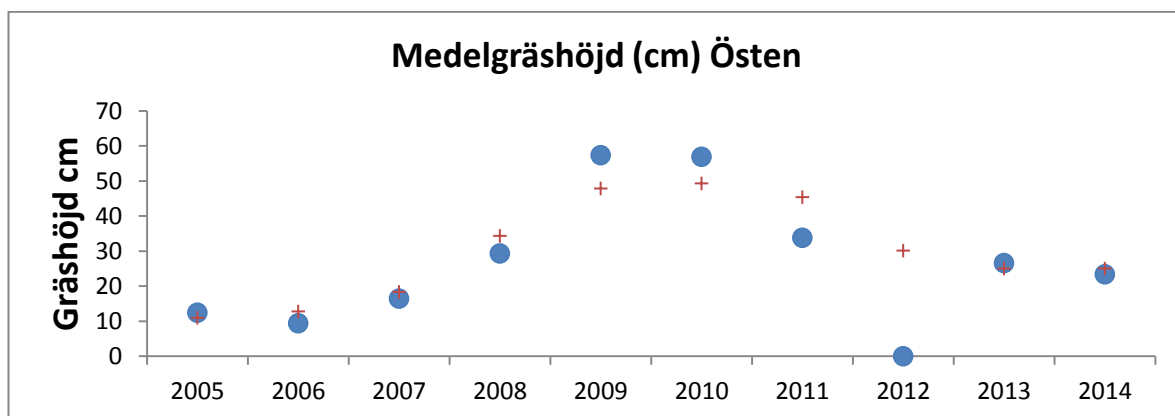


Diagram 1. Diagrammet visar medel av gräshöjd på strandängar kring Östen i oktober, en inventering utförd på uppdrag av Länsstyrelsen. Blå punkter visar gräshöjden det aktuella året, plustecken visar glidande treårsmedelvärde. Värdet för 2012 är inte 0 cm utan beror på att ytan var vattentäckt och värde saknas.

För det totala antalet inventerade vadarfåglar under försommaren finns en indikation på en liten uppgång under 2013 och 2014, se diagram 2. Datamaterialet är inte statistiskt analyserat.

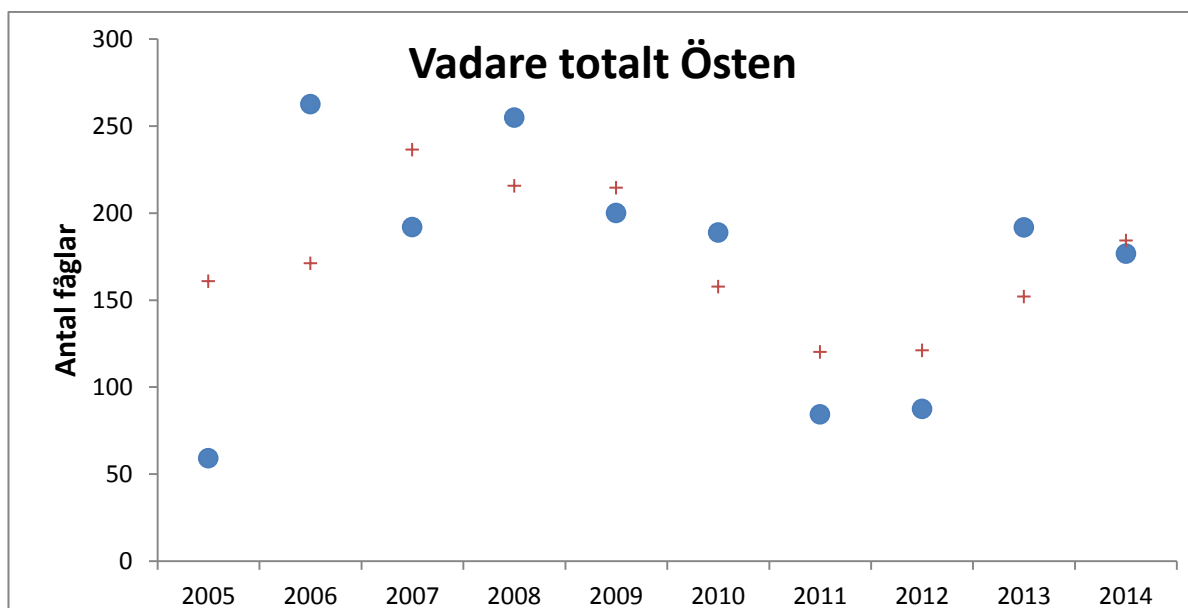


Diagram 2. För vadarfågeln finns en indikation på uppgång under 2013 och 2014. Blå punkter visar antalet fåglar det aktuella året, plustecken visar glidande treårsmedelvärde.

Efter ett möte med betesföreningen i juni 2014 lånade Länsstyrelsen ut en maskin som fräser ner tuvor för att underlätta skötsel (bete och eventuell omläggning till slåtter). Tuvfräsningen innebär också att avrinningen kan gå något snabbare när vatten inte blir stående mellan höga tuvor, vilket eventuellt kan ha en påverkan på mygglarvsförekomsten. Totalt frästes minst 50 h hektar tuvig mark.

Inom gruppen Flistad har Länsstyrelsen stöttat med engagemang, rådgivning i fält kring bränning, möten, samt finansiering inom skyddad natur för skötselåtgärder som bränning och slåtter. Arbetet fortsätter där under 2015 med bland annat stängselning för att möjliggöra efterbete på slåtterängen. I gruppen Flistad finns personer med ett starkt engagemang, vilket också avspeglar sig i genomförda åtgärder.



Bränning på Flistad sjöängar

Arbetet inom gruppen mygg har resulterat i ett LONA-projekt som beslutades under våren 2015, vilket också kommer att ha en påverkan på både landskapsskötseln och en mer attraktiv bygd framöver.

Mer våtmarksslätter

Ersättningen för skötsel av betesmarker och slåtterängar är många gånger en viktig del av företagets ekonomi och inom projektet har vi sett över möjligheterna för lantbrukarna att öka andelen våtmarksslätter, som med en befintlig maskinpark skulle ge en högre ersättning per hektar. Detta skulle också vara en mycket positiv åtgärd för bland annat vadarfåglarna samt kornknarren i området.

Utöver detta underlättar möjligheten att slå och skörda vissa ytor lantbrukarnas betesplanering för att minska problem med parasiten stora leverflundran, som förekommer i flera djurbesättningar runt sjön. Inom projektet gjordes ett försök att kartlägga utbredningen av stora leverflundran hos djurhållarna i betesföreningen. Tyvärr fick enkäten dåligt svarsfrekvens och kunde inte användas. På ett möte med betesföreningen gavs tips och råd i ämnet betesplanering och stora leverflundran.



Maskiner för slåtter anpassade för körning på marker med dålig bärighet, maskindag vid Östen

En maskindag med inriktning våtmarksslåtter genomfördes efter önskemål från betesföreningen i september 2014 med ett 70-tal besökare. Syftet med dagen var att

visa på olika tekniker för att hantera marker med dålig bärighet. De utvärderingar som lämnades in visade nöjda deltagare, se Diagram 3.

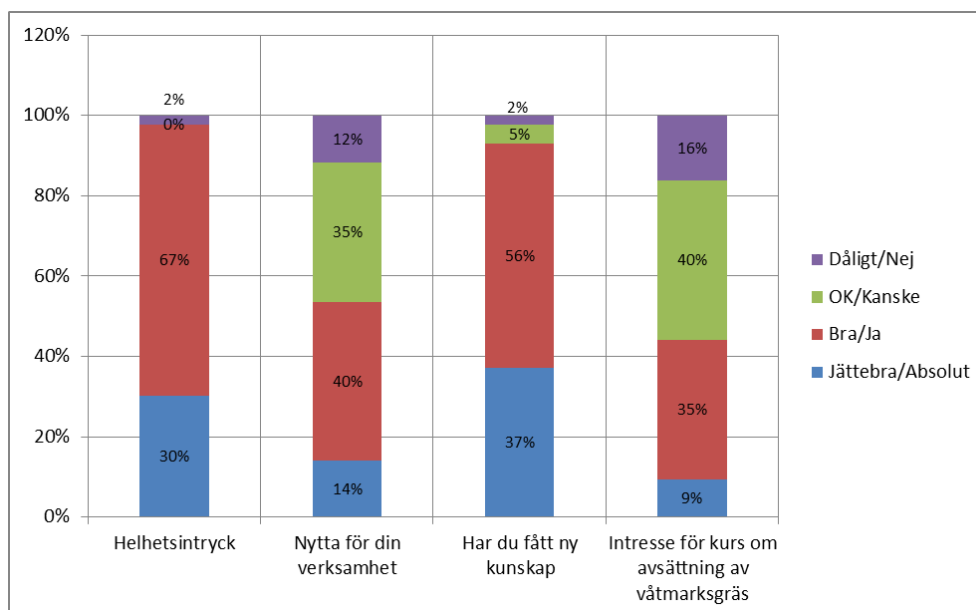


Diagram 3. Utvärdering från maskindag med inriktning våtmarksslätter.

Som en fortsättning i våtmarkerarbetet vid Östen arrangerades en kurskväll där SLU presenterade den analys av avkastning och foderkvalitet som de gjort under sommaren 2014 på strandängarna runt sjön. Analysen visar att avkastningen varierar mellan 2900-8800 kg ts per hektar beroende på om det var låg- eller högstarräng. Näringsinnehållet var lågt redan vid första provtillfället i början av juli. Däremot var näringsinnehållet i återväxten att jämföra med vallfoder skördat vid full axgång.

Utöver personal från SLU och Länsstyrelsen medverkade under kvällen forskare från JTI som visade på möjligheterna med gräsbiomassa i olika typer biogasanläggningar. Det finns en stor potential i att få till en hantering av biomassa på nuvarande och kanske nya slätterängar vid Östen. Under 2014 skördades uppskattningsvis 200 ton kg ts på nästan 50 hektar.

Resultat inom Attraktiv bygd och tillgänglighet

Inom delområdet Attraktiv bygd och tillgänglighet har utmaningarna kring problem med översvämningsmygg dominerat. Översvämningsmyggen finns sedan tidigare även vid Nedre Dalälven och i Värmland. Någon nationell kartläggning av myggens förekomst har inte kommit till Länsstyrelsen i Västra Götalands kännedom. Vid Nedre Dalälven har en regional landskapsstrategi genomförts (Rapporten Människor, mygg och natur vid Nedre Dalälven) och erfarenheter från det projektet användes i arbetet vid sjön Östen.

Arbetet kring myggproblematiken

En drivande aktör kring problemen med översvämningsmygg var Östens myggförening som startades upp på initiativ av LRF lokalt och regionalt, samtidigt som Länsstyrelsen lämnade in en ansökan för samverkansprojektet 2013. Myggföreningen satsade tidigt på fällor för att minska förekomsten av mygg och fällorna finansierades av de tre kommunerna Mariestad, Skövde och Töreboda.

Erfarenheter från Nedre Dalälven har visat att hävd i form av betande djur eller slätter ger en minskad förekomst av mygglarver jämfört med ohävdade ytor. Gruppen som arbetade med myggfrågan i projektet kom fram till att flera typer av åtgärder behövs för att försöka minska förekomsten av mygg kring Östen. Att ytterligare förbättra hävden är en del av åtgärds paketet.

Majoriteten av markerna kring sjön Östen betas eller hävdas som slätteräng och därför var restaureringsstöd för betes- eller slättermark via Landsbygdsprogrammet inte aktuellt. Vid Östen handlar det snarare om att kontinuerligt möjliggöra fortsatt hävd av de svårskötta befintliga betes- och slätterängarna. I zonen mellan strandängarna och de något mindre grunda partierna i sjön finns det igenväxning av framförallt salix.

Länsstyrelsen kallade olika aktörer till möten och presenterade vid ett flertal tillfällen möjligheten för kommunerna att söka projektmedel från LONA (Lokala naturvårdssatsningen) för naturvårdande insatser. Mariestads kommun drev, i samverkan med Skövde och Töreboda samt myggföreningen, sedan arbetet vidare med en LONA-projektansökan som beviljades under våren 2015. Syftet med det pågående LONA-projektet är bland annat att fräsa tuvor på betesmark (ej på slätterängar där behovet inte finns) efter att ordinarie skötsel (dvs bete) är gjord. Projektet kommer också att arbeta med igenväxning och tuvfräsning på marker som inte finansieras med någon miljöersättning inom Landsbygdsprogrammet. Detta synliggör behovet att kunna kombinera ytterligare medel för dessa svårskötta marker, något som inte ryms inom EU:s miljöersättningar och där frågan om dubbelfinansiering av åtgärder inom skyddad natur ständigt är aktuell. Eller att differentiera nivåer i miljöersättningarna efter hur kostnadskrävande typen av betesmark eller slätteräng är.

Det finns två större områden med igenväxningskaraktär och/eller strandskog runt sjön Östen. De ligger dels inom naturreservatet Logården, dels i Bankälla socken. Där vissa mindre delområden är av strandskogs karaktär och som enligt nuvarande skötselplan för naturskyddsområdet fortsatt bör vara så.



Spång ut till fågeltorn, Logårdens naturreservat

Tillgänglighet och besökare

När det gäller tillgängligheten så varierar det runt sjön. Men det finns flera fågeltorn och iordninggjorda parkeringsplatser. Området besöks flitigt av ornitologer och naturintresserade (både lokala, nationella och internationella besökare) och inställningen till de besökande varierar hos markägare. Hur man upplever problem med parkerande bilar på vallar och körvägar varierar till exempel lokalt kring sjön. För att få en nulägesbild kring antalet besökande runt sjön monterades under ett års tid med start i mars 2014 tio stycken besöksräknare kring sjön.

Enligt undersökningen besöks området huvudsakligen mellan mars och oktober. Under perioden mars 2014-mars 2015 registrerades cirka 13 000 besök. Den enskilda räknare som hade flest registrerade besök var monterad vid Öja båtplats. Vid Öja båtplats finns en på privata initiativ iordningställd grillplats. Här sker också uthyrning av fiskebåtar.



Samtal om framtida åtgärder, Öja båtplats

När det gäller tillgänglighet, skyltning och synliggörande av kulturlämningar återstår mycket att göra, även om hembygdsföreningarna redan idag gör ett mycket

stort arbete. Bland annat har man via Mariestads kommun fått finansiering till skyltning av flera objekt. Länsstyrelsen finansierade tillverkning av två nya skyltar vid Stora Rör och gravfältet vid Odensåker. En hembygdsförening har fått i uppdrag att sätta upp skyltarna.

Det finns potential i att öka besöksantalet kring sjön genom att tillgängliggöra och synliggöra objekt, samt förbättra leder och besöksanordningar ytterligare.

Måluppfyllelse

De uppsatta målen inom projektet revideras i samband med projektbeslut i augusti 2013 när det stod klart att projekttiden blev kortare än förväntad.

Övergripande

Mål 1: Medverkande i projektet ska vara minst 200 personer. Minst tre grupper runt sjön bildas där man enas om gemensamma mål som ryms inom syftet med projektet och dessa grupper ska omsättas i praktiken. 3-25 personer kan ingå i varje grupp.

I projektets första etapp från beslut till december 2014, ska det vara minst 150 medverkande personer. Minst tre grupper ska ha bildats utifrån gemensamma huvudmål. Processen med att skapa genomförandemål ska ha påbörjats.



Resultat: Minst 200 personer har deltagit i projektet, i grupper, vid enskilda möten och på aktiviteter. Fem stycken grupper har bildats. De har kommit olika långt i processen.

Mål 2: Minst 20 procent av deltagarna ska vara kvinnor



Resultat: Uppnått

Landskapsskötsel, företagsutveckling och aktivt lokalt förvaltande

Mål 3: Landskapsskötseln i området ska förbättras



Resultat: Landskapsskötseln och förutsättningarna för att bedriva landskapsskötsel i området har förbättrats genom bl.a. anpassning av åtagandeplaner, ökade skötselinsatser (bränning, tuvfräsning) med mera.

Mål 4: I projektets första etapp från beslut till december 2014, ska det vara minst tio medverkande företag varav minst fem bedriver aktiv landskapsskötsel.



Resultat: Uppnått

Mål 5: Landsbygdsföretagare med koppling till besöksnäringen ska stöttas



Resultat: Inom Länsstyrelsens kompetensutvecklingsprojekt Rikt Odlingslandskap genomfördes en kursdag i Tidan, riktat till dem som vill lära mer digitala arkiv och vad som finns kopplat till natur- och kulturvärden på sin gård eller i sin verksamhet. Inom detta målområde finns betydligt mer att göra.

Attraktiv bygd och tillgänglighet

Mål 6: Synliggjorda och tillgängliga natur- och kulturvärden leder till ett ökat besöksantal



Resultat: En besöksräknarundersökning för att skapa en överblick av nuläget har genomförts, men det finns således inget att jämföra med. Inom detta målområde finns betydligt mer att göra.

Mål 7: Ökat besöksantal på projekthemsidan



Resultat: Uppnått

Mål 8: Majoriteten av de boende kring sjön ska uppleva en förbättring av boendemiljön



Resultat: I samband med telefonintervjuundersökningen tillfrågades de boende kring sjön om detta. Men det finns inget att jämföra med och projektetiden har varit begränsad.

Reflektioner och slutsatser

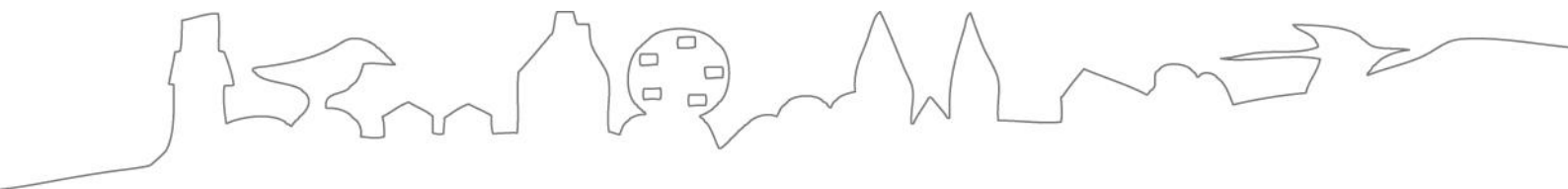
Arbete i samverkan behöver få ta tid för att alla deltagarna ska hinna reflektera, berätta och komma med andra infallsvinklar och perspektiv än de som nämns initialt. Det är också viktigt att alla har fått möjlighet att vara delaktiga inför nästa stadie, när man beslutar vad man vill gå vidare med inom gruppen. Resurspersonens arbete med att skapa utrymme och förståelse för just tidsaspekten under processens gång blir därför mycket viktigt. Vilket varit en utmaning kring sjön Östen där engagerade aktörer och företagare länge haft idéer kring vad de vill förändra och göra. Vilket givetvis också är mycket positivt, dessa aktörers inställning har senare varit avgörande för att nå konkreta resultat.

Något som varit en framgångsfaktor inom projektet är det kunskapsutbyte som skett deltagarna emellan. Det skapar bland annat förståelse för historiska konflikter, för vad som är möjligt och lämpligt att genomföra och var man hittar finansiering till de åtgärder man önskar göra. Kunskap om alternativ för finansiering kan vara en viktig faktor även i processens första stadier. Ett försenat nytt Landsbygdsprogram var inte optimalt för projektet när det inte fanns ett tydligt finansieringsalternativ för framtida åtgärder.

Området kring Östen har stor potential att utvecklas inom tillgänglighet och besöksnäring, bland annat genom att lyfta upp och synliggöra natur- och kulturvärdena i området ytterligare. Att titta närmare på möjligheterna med användningen av den slagna strandängsvegetationen och att utöka arealen slätteräng är också ett arbetsområde för framtiden.

Länsstyrelsen kommer fortsatt att engagera sig i området i sin roll som förvaltare av skyddad natur. De skapade kontaktytorna och erfarenheterna från samverkansprojektet kommer att tas tillvara!

Stor tack till alla inblandade i projektet!



LÄNSSTYRELSEN
VÄSTRA GÖTALANDS LÄN