



LÄNSSTYRELSEN  
VÄSTRA GÖTALANDS LÄN

# Inventeringar av skyddsvärda träd i delar av Västra Götalands län

Grästorps, Tidaholms, Varas och 37 naturreservat



melica 

*Pro Natura*

 Sundh Miljö 

Rapportnr: 2016:26

ISSN: 1403-168X

Rapportansvarig: Anna Stenström

Författare: Calle Bergil, Lina Ahnby & Christer Lundenius, Melica gröna konsulter; Christina Claesson, Pro Natura och Lennart Sundh, Sundh miljö

Foto: Författarna

Utgivare: Länsstyrelsen i Västra Götalands län, Naturavdelningen

Rapporten finns som pdf på [www.lansstyrelsen.se/vastraquotaland](http://www.lansstyrelsen.se/vastraquotaland) under Publikationer/Rapporter.

## Förord

---

Skyddsvärda träd hyser många arter, både hotade arter och andra. För att kunna förbättra chanserna för de skyddsvärda träden att överleva behöver att vi veta var de finns. Under 2015 har 3 inventeringar av skyddsvärda träd genomförts i Västra Götalands län, i Tidaholms kommun, Vara kommun, delar av Grästorps kommun och i 37 st naturreservat.

Arbetet med inventering av skyddsvärda träd utgör därför en viktig del i arbetet med att genomföra åtgärdsprogrammet för skyddsvärda träd och att genomföra miljömålen Ett rikt odlingslandskap samt Ett rikt växt- och djurliv.

Inventeringarna har genomförts av Sundh miljö (Lennart Sundh) i Tidaholm, Pro Natura (Christina Claesson, Elisabet Ottoson, Jenny Wendel och Sofia Fast) i Grästorp och Vara samt Melica gröna konsulter (Calle Bergil, Lina Ahnby och Christer Lundenius) i naturreservaten. Författarna ansvarar för respektive del av rapportens innehåll och tackas för sin insats.

Anna Stenström

Länsstyrelsen i Västra Götalands län

# Innehåll

---

<b>Förord</b> .....	<b>1</b>
<b>Innehåll</b> .....	<b>2</b>
<b>Bakgrund</b> .....	<b>3</b>
Tidaholm .....	3
Vara och Grästorp.....	3
Naturreservaten.....	4
<b>Metod och material</b> .....	<b>5</b>
Tidaholm .....	5
Vara och Grästorp.....	6
Naturreservaten.....	6
<b>Resultat</b> .....	<b>8</b>
<b>Tidahlom</b> .....	<b>8</b>
Antal skyddsvärda träd.....	8
Vitalitet .....	9
Hålträd.....	9
Hot .....	9
Behov av frihuggning.....	9
Alléer .....	9
Intressanta artfynd .....	10
Övriga intressanta arter .....	12
<b>Vara och Grästorp</b> .....	<b>12</b>
Antal skyddsvärda träd.....	12
Vitalitet .....	14
Hålträd .....	15
Hot .....	16
Behov av frihuggning.....	16
Alléer .....	17
Intressanta artfynd .....	17
<b>Naturreservaten</b> .....	<b>18</b>
Kort om besökta områden .....	18
<b>Diskussion</b> .....	<b>33</b>
<b>Tidaholm</b> .....	<b>33</b>
Värdekärnor och säkerställande .....	34
<b>Vara och Grästorp</b> .....	<b>35</b>
<b>Litteraturförteckning</b> .....	<b>38</b>
Validerare - utvalda lavkollektorer .....	38

# Bakgrund

---

## Tidaholm

Under hösten 2015 genomförde Sundh Miljö en inventering av skyddsvärda träd i Tidaholms kommun. Skyddsvärda träd har stor betydelse för den biologiska mångfalden men är idag ovanliga och ofta utsatta i vardagslandskapet. Kartläggningen av förekomster av skyddsvärda träd är ett första steg i arbetet med att bevara dem och sker inom ramen för åtgärdsprogrammet för särskilt skyddsvärda träd i kulturlandskapet. I programmet ligger fokus på särskilt skyddsvärda lövträd i södra Sveriges kulturlandskap. Fem trädmiljöer är speciellt viktiga inom ramen för bevarandeplanering och vid genomförandet av skötselplanering. Dessa miljöer är: grova och gamla ekar, gårdsmiljöer, parker och kyrkogårdar, alléer och andra vägnära träd, samt hamlade träd.

Att värna och vårda särskilt skyddsvärda träd är ett viktigt bidrag till arbetet med miljö kvalitetsmålen *Ett rikt växt- och djurliv*, *Ett rikt odlingslandskap*, *God bebyggd miljö* och *Levande skogar*.

Skyddsvärda träd i Tidaholms odlingslandskap återfinns inte oväntat oftast nära bebyggelse eller i f.d. hävdade betes- och slåttermarker. Bebyggelsen i Tidaholm är ganska jämt spridd med undantag av Hökensåsskogarna och platåbergens hättor och branter som är glest bebodda. Betesmarker och lövskogar som historiskt brukats som betes- eller slåttermarker finns överallt i området utom i de redan nämnda glesbebyggda trakterna. Ute i det helöppna åkerlandskapet är grova träd relativt fåtaliga, men i vägkanter och bryn förekommer ensamma ekar och askar. De flesta av de ca 20 kyrkogårdarna i kommunen ligger i småbyar. På och kring kyrkogårdarna finns också skyddsvärda träd och trädrader/alléer.

Det ska framhållas att ett stort antal skyddsvärda träd och trädrader står på tomtmark som inte har kunnat inventeras. Hade de inventerats så skulle det verkliga antalet skyddsvärda träd i området vara ca 10-20 procent högre.

## Vara och Grästorp

Skyddsvärda träd är idag ovanliga i vardagslandskapet men har stor betydelse för den biologiska mångfalden. De är därför att betrakta som oersättliga var de än påträffas. Kartläggningen av förekomster av skyddsvärda träd är ett första steg i arbetet med att bevara dem och sker

inom ramen för åtgärdsprogrammet för särskilt skyddsvärda träd i kulturlandskapet.

Åtgärdsprogrammet fastställdes av Naturvårdsverket 2004. I programmet ligger fokus på särskilt skyddsvärda lövträd i södra Sveriges kulturlandskap. Fem trädmiljöer är speciellt viktiga inom ramen för bevarandeplanering och vid genomförandet av skötselplanering. Dessa miljöer är: grova och gamla ekar, gårdsmiljöer, parker och kyrkogårdar, alléer och andra vägnära träd, samt hamlade träd.

Att värna och vårda särskilt skyddsvärda träd är ett viktigt bidrag till arbetet med miljö kvalitetsmålen Ett rikt växt- och djurliv, Ett rikt odlingslandskap, God bebyggd miljö och Levande skogar.

### **Naturreservaten**

På uppdrag av länsstyrelsen i Västra Götaland har Melica utfört inventering av skyddsvärda träd i 37 naturreservat.

Länsstyrelsen arbetar med åtgärdsprogram för skyddsvärda träd i odlingslandskapet. Tidigare har kulturlandskap och lövskogar i ett antal av länets kommuner inventerats, men också ett antal av naturreservaten. Denna inventering omfattar ytterligare 37 av länets naturreservat. Se lista i bilaga 1. Syftet med inventeringen är att hitta så många skyddsvärda träd i kulturlandskapet som möjligt.

# Metod och material

---

## Tidaholm

Inventeringsmetodiken av skyddsvärda träd har följt länsstyrelsens rekommendationer. Förarbetet bestod i att söka igenom äldre inventeringar efter indikationer på förekomster av skyddsvärda träd. Sökningarna gjordes i Lövsöksinventeringen för Tidaholms kommun från 2012, samt TUVA, (Ängs- och betesmarksinventeringens databas). Även ArtPortalen kontrollerades med avseende på några särskilt intressanta indikatorarter för skyddsvärda ekar.

I grova drag besöktes ca 135 lövsöksobjekt och 32 ängs- och betesmarker där det fanns uppgifter om grova träd, hamlade träd, hagmarksträd eller hålträd.

Fältarbetet bestod i att besöka dessa områden samt att utmed vägarna i de berörda kommundelarna inventera förekomster av skyddsvärda träd. Även kyrkogårdar, naturreservat och Natura 2000-områden med lövskog eller kulturlandskap inventerades, förutom delar av Havsjöberg och Ekedalen. Träd inom tätort och tomtmark inventerades inte. Även en del objekt där markägaren tydligt visat att man inte varit välkommen, t.ex. genom bommade vägar och skyltning, har inte besökts.

Alléer utmed enskilda vägar och andra trädrader, som t.ex. på kyrkogårdar, inventerades. Alléer definieras som lövträd planterade i en enkel eller dubbel rad bestående av minst fem träd, som till övervägande del är vuxna (> 20 cm i brösthöjdsdiameter), längs en väg eller det som tidigare utgjort en väg eller i ett i övrigt öppet landskap. I alléerna har samtliga mycket grova och jätteträd inventerats men i de fall där de skyddsvärda träden utgörs av yngre, hamlade/beskurna träd, så har i några fall ett s.k. *typprotokoll* upprättats. Typprotokollet är tänkt att representera alla träden i den annars påtagligt homogena allén.

Fältarbetet utfördes under november och december 2015. Merparten av inventeringen gjordes efter lövfällningen när sikten och därmed förutsättningarna för att hitta skyddsvärda träd i skog och trädklädda betesmarker är som bäst. Uppgifter om träden och alléerna noterades i fältprotokoll (Bilaga 2 och 3). Trädens omkrets mättes med hjälp av skogshuggarband. Trädens position bestämdes med hjälp av en GPS med 3-10 meters noggrannhet. Förekomst av signalarter och rödlistade arter på träden undersöktes översiktligt.

Inventeringen i Tidaholms kommun utgår från indelningen i 5 × 5 kilometer stora ekonomiska kartblad. Sammantaget inventerades 17 hela ekorutor samt delar av ytterligare 17 ekorutor och hela ekoruta 08D2h som till del ligger i Skövde kommun.

### **Vara och Grästorp**

Inventeringsmetodiken av skyddsvärda träd har följt länsstyrelsens rekommendationer. Förarbetet bestod i att söka igenom äldre inventeringar efter indikationer på förekomster av skyddsvärda träd. Sökningarna gjordes i TUVA (Ängs- och betesmarksinventeringens databas) och Skogens pärlor (nyckelbiotopsinventeringen). I de aktuella kommunerna har ännu ingen lövskogsinventering genomförts. Totalt kartlades 10 nyckelbiotoper (7 i Vara och 3 i Grästorp) och 24 ängs- och betesmarker (17 i Vara och 7 i Grästorp) där det fanns uppgifter om grova träd, hamlade träd, hagmarksträd eller hålträd.

Fältarbetet bestod i att besöka dessa områden samt att utmed vägarna i de berörda kommundelarna inventera förekomster av skyddsvärda träd. Även kyrkogårdar och andra offentliga miljöer inventerades. I Vara kommun inventerades dessutom naturreservaten Ranahult och Skallstadens Domänreservat. Träd inom tätort och tomtmark inventerades ej.

Alléer utmed enskilda vägar och andra trädrader, så som på kyrkogårdar, inventerades. Alléer definieras som lövträd planterade i en enkel eller dubbel rad bestående av minst fem träd, som till övervägande del är vuxna (> 20 cm i brösthöjdsdiameter), längs en väg eller det som tidigare utgjort en väg eller i ett i övrigt öppet landskap.

Fältarbetet utfördes under delar av oktober och november 2015. Merparten av inventeringarna gjordes efter lövfällningen när sikten och därmed förutsättningarna för att hitta skyddsvärda träd i skog och trädklädda betesmarker är bättre.

Uppgifter om träden och alléerna noterades i fältprotokoll (Bilaga 2 och 3). Trädens omkrets mättes med hjälp av skogshuggarband. Trädens position bestämdes med hjälp av en GPS med 3-10 meters noggrannhet. Förekomst av signalarter och rödlistade arter på träden undersöktes översiktligt.

Det inventerade områdena grundar sig på indelningen i 5 × 5 kilometer stora ekonomiska kartblad. Sammantaget inventerades ca 38 kartblad.

### **Naturreservaten**

I samtliga 37 naturreservat genomkorsades lövskogar och öppna områden

till fots för att hitta skyddsvärda träd, även alléer på enskilda vägar eftersöks. Namn och storlek på de skyddade områdena framgår av bilaga 2. Vad gäller Nord- och Sydkoster inventerades hela öarna inklusive ej skyddade delar. I Ryr naturreservat däremot ingick endast delen Harehalsen.

Med skyddsvärda träd avses i denna inventering:

- Jätteträd; träd med en diameter  $\geq 1$  m (314 cm i omkrets) på det smalaste stället under brösthöjd
- Hålträd; träd med en diameter  $\geq 40$  cm och hålighet  $> 30$  cm eller ner till marken
- Träd med  $\geq 1$  rödlistad art
- Hamlade träd; om de fyller kriterierna ovan eller om de är senvuxna (äldre än 140-200 år beroende på trädslag) och en diameter  $\geq 40$  cm eller har hålighet  $> 10$  cm

Innan inventeringen började studerades flygbilder för att ta reda på vilka områden som täcktes av barrskog, då de områdena inte behövde besökas. Även skötselplanerna lästes igenom för att få bild av de aktuella områdena.

De skyddsvärda träden inventerades med ett särskilt fältprotokoll (se bilaga 3 och 4) som länsstyrelsen utformat och registrerades därefter i deras databas. Länsstyrelsen för även in träden i Trädsportalen (<http://www.tradportalen.se/>).

Då detta inte är en artinventering så eftersöktes förekomsten av signalarter och rödlistade arter endast översiktligt. Trädens position bestämdes med hjälp av GPS och omkretsen mättes med måttband.

Inventeringen utfördes efter lövfällning under hösten 2015- vintern 2016, detta för att underlätta eftersök av träden.

# Resultat

---

## Tidahlom

### Antal skyddsvärda träd

Sammanlagt registrerades 693 skyddsvärda träd. Även några träd utmed statliga vägkanter inventerades. Av de totalt 693 inventerade träden var 349 st jätteträd, dvs med en brösthöjdsdiameter över en meter. Träd som vid mätningen visade sig ha en stamdiameter strax under en meter (stamomkrets på 280 cm eller mer) noterades också, totalt 137 stycken. Sammanlagt 116 hamlade träd och 112 träd med stora hål (> 30 cm) hittades (några av dem är samtidigt jätteträd). Ek dominerar och utgör ca 31 % (N = 215) av alla noterade värdeträd. Även ask utgör en stor del av det totala antalet inventerade träd, ca 25,71 % (N = 178).

Det grövsta trädet i Tidaholms kommun är en solitär vitpoppel i en ängs- och hagmark med riklig förekomst av jätteträd på Kavlås ägor. Trädets knöliga omkrets uppmättes till 825 cm. Barken dominerades av en påväxt av den sällsynta laven *Bacidia vermifera*.

Tabell 1. Fördelning av trädslag skyddsvärda träd Tidaholms kommun.

Trädslag	
<b>Ek</b>	<b>215</b>
<b>Ask</b>	<b>178</b>
<b>Alm</b>	<b>86</b>
Lönn	56
<b>Lind</b>	<b>36</b>
<b>Bok</b>	28
<b>Sälg</b>	20
<b>Kastanj</b>	13
<b>Oxel</b>	10
<b>Björk</b>	9
<b>Balsampoppel</b>	8
<b>Tall</b>	6
<b>Klibbal</b>	6
<b>Asp</b>	5

<b>Gran (ssp. abies)</b>	4
<b>Sötkörsbär, Fågelbär</b>	4
<b>Tysk lönn</b>	4
<b>Obestämt lövträd</b>	2
<b>VIDEN</b>	1
<b>Vitpoppel</b>	1
<b>APEL (obest)</b>	1
	<b>693</b>

---

### **Vitalitet**

Majoriteten, 571 st (ca 82,4 %) av alla de inventerade träden bedömdes vara friska eller endast något försvagade. 83 träd (ca 12 %) av alla de inventerade träden bedömdes ha en klart försämrad vitalitet.

### **Hålträd**

Av alla noterade skyddsvärda träd hade fler än en tredjedel, 193 st (ca 27,9 %), håligheter. Små hål (<10 cm) fanns hos ca 4,2 %. Medelstora hål (10-30 cm) fanns hos ca 7,5 %. Stora hål (>30 cm) fanns hos ca 16,2 % av träden.

### **Hot**

Merparten av de skyddsvärda träden, 497 st (ca 71,7 %), bedöms varken vara hotade några uppenbara avverkningar, igenväxning, stormskador eller någon annan faktor. 173 träd (ca 25 %) bedömdes vara utsatta för igenväxning.

### **Behov av frihuggning**

Av alla 693 inventerade värdeträd bedömdes 431 st (62,2 %) stå tillräckligt öppet för att de med nuvarande hävd långsiktigt ska kunna klara sig. Resterande träd bedömdes stå i sådana miljöer att de inom de närmsta 2 åren, 3-10 åren, eller längre fram än 10 år men ändå inom överskådlig tid, kommer att behöva frihuggas eller vegetationen kring dem röjas.

### **Alléer**

Sammanlagt registrerades 57 alléer. De alléer som innehöll flest träd var:

- Allén vid Dimboholm, 93 träd, varav 1 grov.

- Allén vid Klämmesbo, 55 träd.
- Allén vid Dvärstorp, 54 träd, varav 5 grova.
- Allen vid Grunnevad, 53 träd varav 11 grova och 3 jätteträd.

De alléer med speciellt skyddsvärda träd utmed enskilda vägar är:

- Torp - unik allé så tillvida att många av träden är klibbalar. Flera träd ligger strax under jätteträdsgränsen.
- Dimboholm – allé som domineras av lönn och ask. Den är fortfarande ganska ung men ett par grova träd finns och fler kommer det bli i framtiden.
- Grunnevad – allé bestående av gamla lönnar men här finns även ek och ask. Jätteträd finns men har inte inventerats. LST bör komplettera.
- Oltorp - allé som inte inventerats.
- Svenstorp - allé som inte inventerats.

Allén nordost om Kavlás och i Hömbs by inventerades också trots att vägen är statlig. Trädinventering visade sig dessutom ha utförts av länsstyrelsen. Vid Varyboholm finns också en fin allé utmed statlig väg där två fina portalaskar inventerades. Vägen förbi Anneberg är också statlig men flera träd står ganska långt från vägbanan vilket gjorde att träd även inventerades utmed denna sträcka.

### Intressanta artfynd

Sammanlagt noterades 18 indikatorarter (som finns inlagda i databasen), och 13 rödlistade arter inom det inventerade området. Vid inventeringen lades *Chrysotrix* sp. till indikatorlistan.

Tabell 2. Antal fynd av indikatorarter.

Grupp	Vet. namn	Svenskt namn	Antal fynd
Lavar	CALICIUM SP.	SPIKLAVAR	92
Lavar	Bacidia rubella	Lönnlav	53
Lavar	CHRYSOTRIX SP.	Gulmjöslavar	30
Lavar	Chaenotheca phaeocephala	Brun nållav	21
Lavar	Cyphelium inquinans	Sotlav	17
Lavar	Arthonia vinosa	Rostfläck	15
Lavar	Calicium adspersum	Gulpudrad spiklav	7

<b>Lavar</b>	<i>Leptogium teretiusculum</i>	Dvärgtufs	2
<b>Lavar</b>	<i>Chaenotheca chlorella</i>	Kornig nållav	2
<b>Lavar</b>	<i>Leptogium lichenoides</i>	Traslav	2
<b>Lavar</b>	<i>Collema flaccidum</i>	Slanklav	1
<b>Lavar</b>	<i>Leptogium saturninum</i>	Skinnlav	1
<b>Mossor</b>	<i>Homalothecium sericeum</i>	Guldlockmossa	65
<b>Mossor</b>	<i>Antitrichia curtipendula</i>	Fällmossa	11
<b>Mossor</b>	ANOMODON SP.	BARONMOSSOR	2
<b>Mossor</b>	<i>Anomodon longifolius</i>	Liten baronmossa	1
<b>Mossor</b>	<i>Anomodon viticulosus</i>	Grov baronmossa	1
<b>Svampar</b>	<i>Laetiporus sulphureus</i>	Svavelticka	4

Tabell 3. Antal fynd av rödlistade arter.

<b>Grupp</b>	<b>Vet namn</b>	<b>Svenskt namn</b>	<b>Hotkategori</b>	<b>Antal fynd</b>
<b>Lavar</b>	<i>Sclerophora pallida</i>	Gulvit blekspik	VU	42
<b>Lavar</b>	SCLEROPHORA SP.	BLEKSPIKAR	VU	27
<b>Lavar</b>	<i>Peltigera collina</i>	Grynig filtlav	NT	15
<b>Lavar</b>	<i>Sclerophora peronella</i>	Liten blekspik	VU	10
<b>Lavar</b>	<i>Lobaria pulmonaria</i>	Lunglav	NT	10
<b>Lavar</b>	<i>Sclerophora amabilis</i>	Sydlig blekspik	EN	4
<b>Lavar</b>	<i>Cliostomum corrugatum</i>	Gul dropplav	NT	4
<b>Lavar</b>	<i>Gyalecta flotowii</i>	Blek kraterlav	VU	1
<b>Lavar</b>	<i>Gyalecta ulmi</i>	Almlav	VU	1
<b>Lavar</b>	<i>Ramalina baltica</i>	Hjälmbrösklav	NT	1
<b>Lavar</b>	<i>Sclerophora coniophaea</i>	Rödbrun blekspik	NT	1
<b>Svampar</b>	<i>Grifola frondosa</i>	Korallticka	NT	1

### Övriga intressanta arter.

*Caloplaca chrysoptalma* - (Alléorangelav). Ett säkerställt mikroskoperat fynd från askallén vid Anneberg. Arten sågs dock på fler platser, dock utan efterföljande mikroskopistudier. Sällsynt art som tidigare varit rödlistad.

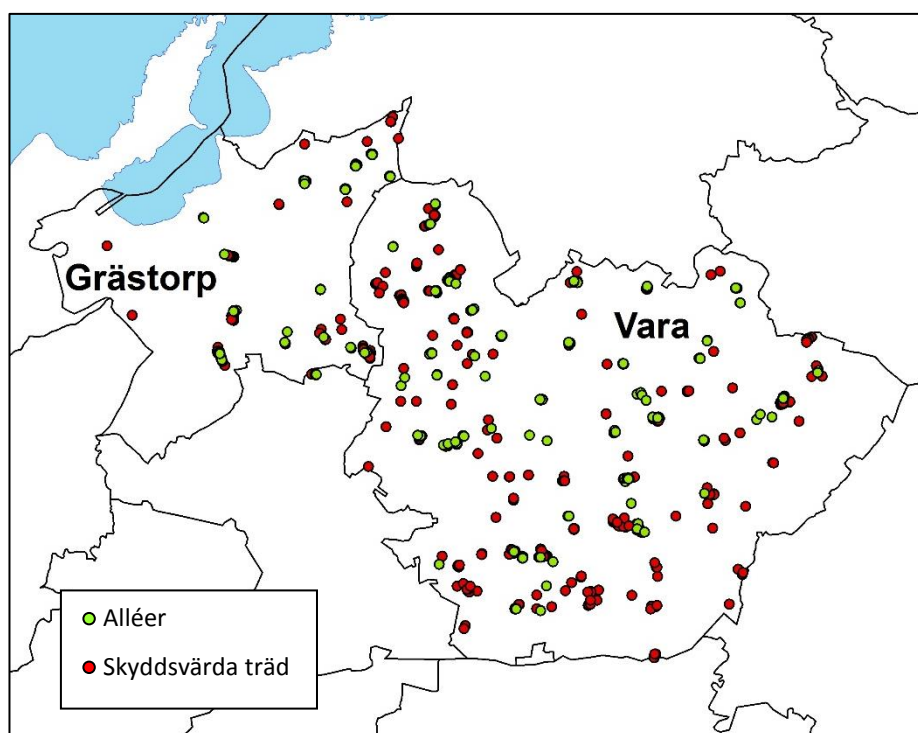
*Bacidia vermifera* – Sällsynt. Ett fynd gjordes på Tidaholms grövsta träd, vitpoppeln vid Källebacka söder om Kavlás. På Artportalen finns ca 35 rapporter från landet.

## Vara och Grästorp

### Antal skyddsvärda träd

Sammanlagt registrerades 800 skyddsvärda träd (figur 1). I Grästorps kommun noterades 202 träd och i Vara 584. Av misstag registrerades även 14 tidigare förbisedda träd i Essunga kommun.

Av de totalt 800 inmätta träden var 379 st jätteträd, dvs med en brösthöjdsdiameter över en meter. Träd som vid mätningen visade sig ha en stamdiameter strax under en meter (stamomkrets på 280 cm eller mer) noterades också, totalt 136 stycken. Sammanlagt 237 hamlade träd och 131 träd med stora hål (> 30 cm) hittades (några av dem är samtidigt jätteträd).



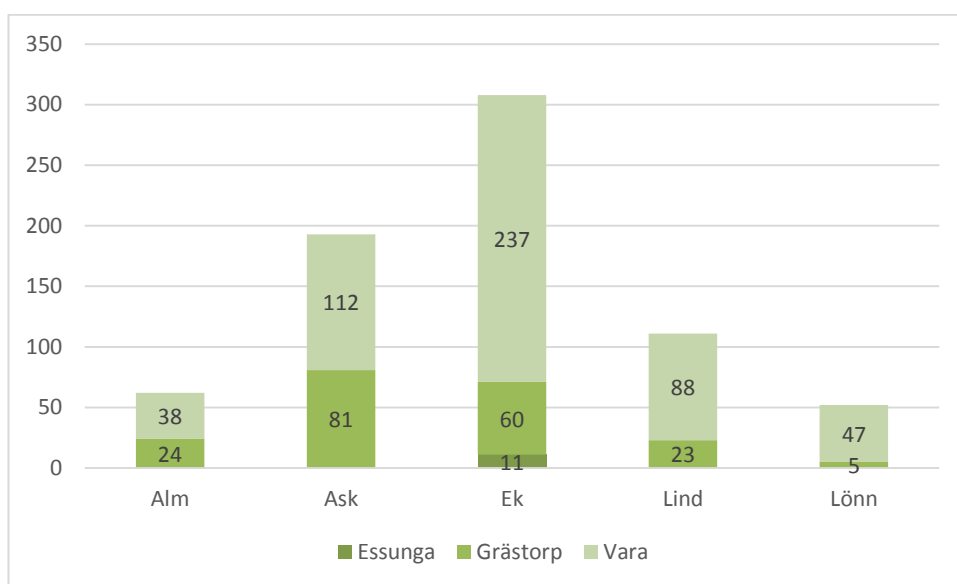
Figur 1. Skyddsvärda träd och alléer inom det inventerade området.

Ek dominerar och utgör ca 38,8 % (N = 310) av alla noterade värdeträd. Även ask utgör en stor del av det totala antalet inmätta träd, ca 24,1 % (N = 193). I Grästorps kommun noterades fler askar än ekar, med 81 mot 60 noteringar.

Det grövsta trädet i respektive kommun var i Grästorps kommun en död (omkullblåst) ek med 622 cm, och i Vara en ihålig ask med 675 cm i omkrets.

Tabell 3. Fördelning av trädslag i de olika kommunerna

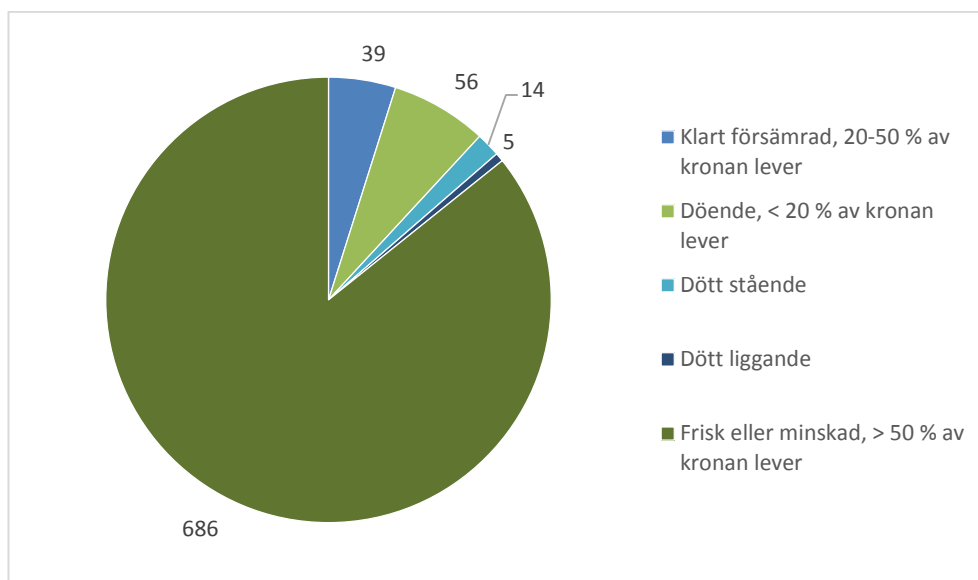
Trädslag	Grästorp	Vara	(Essunga)	Totalt
Alm	24	38		64
Apel (obest.)		1		1
Ask	81	112		193
Asp/popplar		10		10
Björk	1	3		4
Bok	4	12		16
Ek	60	237	13	310
Gran		4		4
Hästkastanj	1	6		7
Klibbal	1	8		9
Knäckepil	1	3		4
Lind	23	88		111
Lönn	5	47		52
Oxel		3		3
Rönn		1		1
Silvergran		1	1	2
Sälg		4		4
Tall		2		2
Viden		3		3



Figur 2. Antal skyddsvärda träd av de fem vanligaste trädslagen i de olika kommunerna.

### Vitalitet

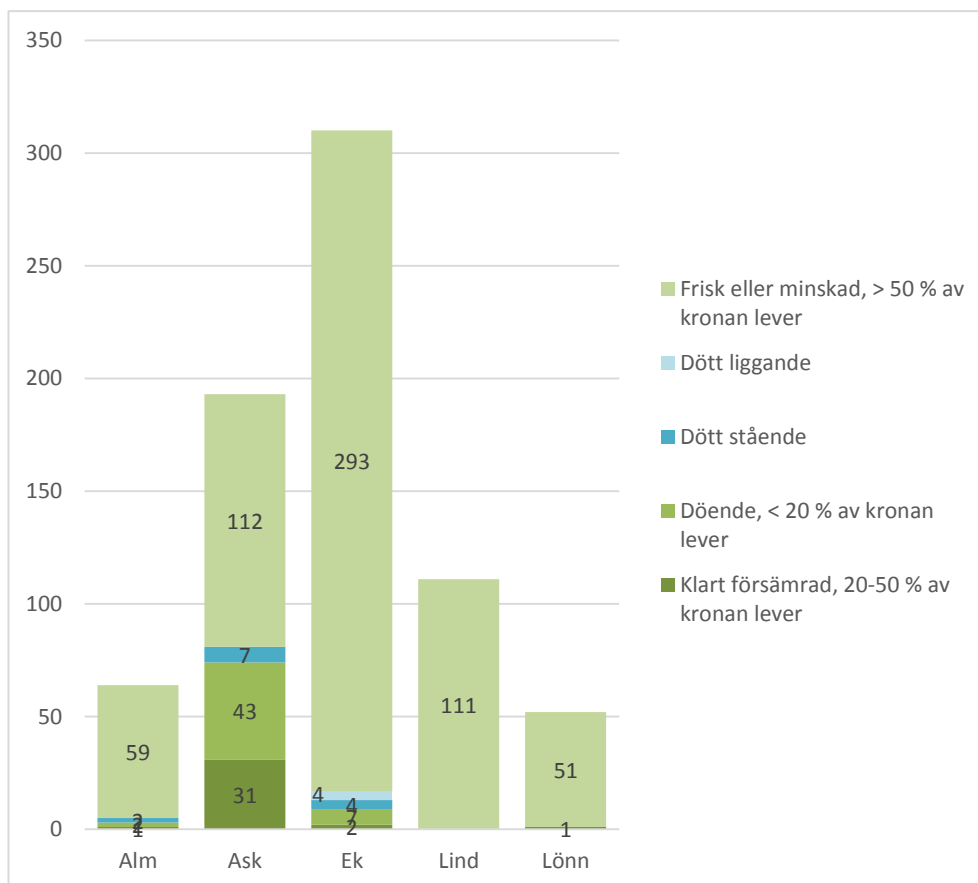
Majoriteten, 686 st (ca 85,8 %) av alla de inmätta träden bedömdes vara friska eller endast något försvagade.



Figur 3. Vitaliteten bland de inmätta skyddsvärda träden.

Bland askarna var andelen träd med försämrade vitalitet tydligt högre än bland andra trädslag (figur 4). Av de 193 askarna var endast 112 st (ca 58,0 %) friska eller bara något försämrade.

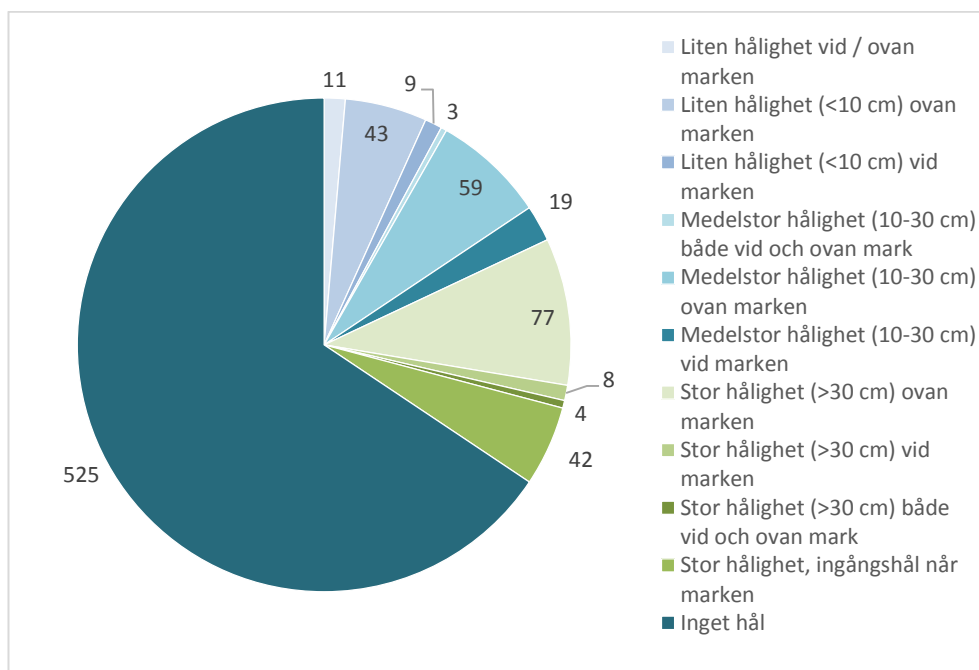
Bland ekarna, som var det vanligast förekommande trädslaget (n = 310), var 293 st friska (ca 94,5 %).



Figur 4. Vitaliteten hos de fem vanligast inmätta trädslagen.

### Hålträd

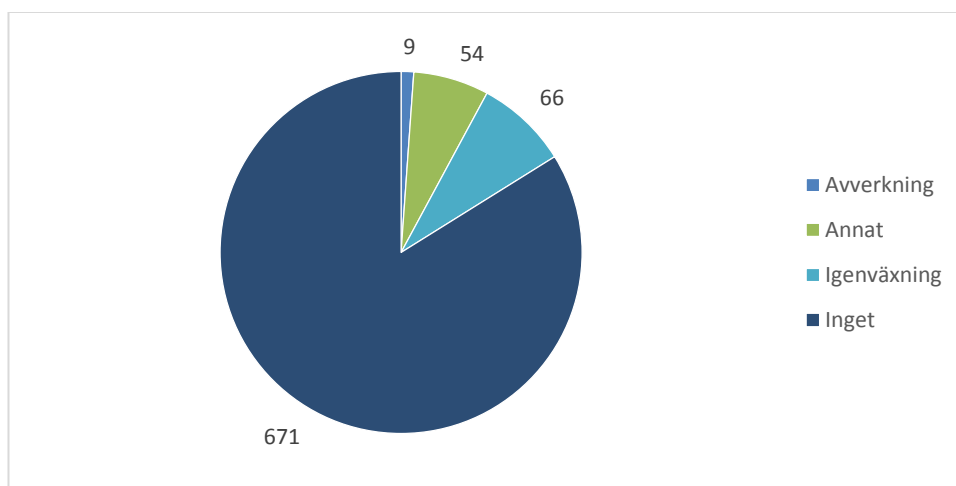
Av alla noterade skyddsvärda träd hade fler än en tredjedel, 275 st (ca 34,4 %), håligheter. Små hål (<10 cm) fanns hos ca 7,9 %. Medelstora hål (10-30 cm) fanns hos ca 10,1 %. Stora hål (>30 cm) fanns hos ca 16,4 % av träden.



Figur 5. Antal träd med olika typer av håligheter samt träd utan hål.

### Hot

Merparten av de skyddsvärda träden, 676 st (ca 83,9 %), bedöms varken vara hotade några uppenbara avverkningar, igenväxning, stormskador eller någon annan faktor.

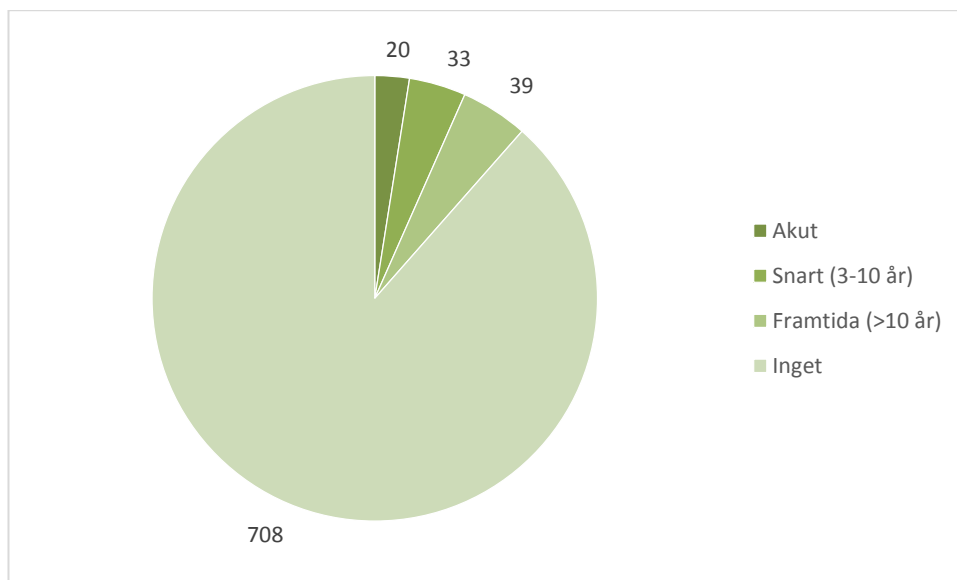


Figur 6. Bedömd hotbild mot samtliga inventerade värdeträäd.

### Behov av frihuggning

Av alla 800 inventerade värdeträäd bedömdes 708 st (88,5 %) stå tillräckligt öppet för att de med nuvarande hävd långsiktigt ska kunna klara sig.

Resterande 92 träd bedömdes stå i sådana miljöer att de inom de närmsta 2 åren, 3-10 åren, eller längre fram än 10 år men ändå inom överskådlig tid, kommer att behöva frihuggas eller vegetationen kring dem röjas.



Figur 7. Bedömt frihuggningsbehov för samtliga inventerade värde träd.

### Alléer

Sammanlagt registrerades 148 alléer, varav 33 noterades i Grästorps och 114 i Vara kommun. Den allén med flest träd i respektive kommun innehöll:

- Grästorp: Allén väster om Grästorps tätort, 189 träd, varav 2 grova, 69 hamlade och 20 träd med hål.
- Vara: Allen vid Glättestorp, 193 träd, varav 1 grovt och 9 träd med hål.
- De alléerna med flest skyddsvärda träd var i de olika kommunerna:
- Grästorp: Allén vid Tammstorp innehåller ett stort antal skyddsvärda träd. Av de sammanlagt 63 träden i är 57 hamlade, 32 hålträd, och 19 grova.
- Vara: Allén vid Sjötorp, som delvis är tvåsidigt dubbel (dvs med 4 rader) innehåller sammanlagt 172 träd, varav 15 jätteträd, 34 grova, 4 hamlade och 28 hålträd.

Av misstag registrerades även en tidigare förbisedd allé i Essunga kommun, strax utanför Grästorps kommun.

### Intressanta artfynd

Sammanlagt noterades 12 indikatorarter och 6 rödlistade arter inom det inventerade området.

Tabell 4. Antal fynd av indikatorarter och rödlistade arter.

Grupp	Vetenskapligt namn	Svenskt namn	Rödliste-kategori	Antal fynd
Mossor	<i>Homalothecium sericeum</i>	Guldlockmossa		51
Mossor	<i>Antitrichia curtispindula</i>	Fällmossa		12
Lavar	<i>Sclerophora peronella</i>	Liten blekspik	VU	7
Lavar	<i>Gyalecta ulmi</i>	Almlav	VU	3
Lavar	<i>Lecanactis abietina</i>	Gammelgranslav		2
Lavar	<i>Cliostomum corrugatum</i>	Gul dropplav	VU	1
Lavar	<i>Chaenotheca phaeocephala</i>	Brun nållav		42
Lavar	<i>Bacidia rubella</i>	Lönnlav		20
Lavar	<i>Sclerophora nivea</i>	Blekspik		15
Lavar	<i>Calicium adpersum</i>	Gulpudrad spiklav		15
Lavar	<i>Arthonia vinosa</i>	Rostfläck		6
Lavar	<i>Cyphelium inquinans</i>	Sotlav		4
Lavar	<i>SCLEROPHORA SP.</i>	Blekspikar		3
Lavar	<i>Peltigera collina</i>	Grynig filtlav		1
Svampar	<i>Fistulina hepatica</i>	Oxtungssvamp	NT	2
Svampar	<i>Grifola frondosa</i>	Korallticka	NT	1
Svampar	<i>Laetiporus sulphureus</i>	Svavelticka		4

### Naturre reservaten

Totalt har i denna inventering registrerats 389 träd som kunde klassas inom ramarna för skyddsvärda träd enligt länsstyrelsens kriterier. Av dessa var 87 stycken jätteträd, dvs träd över 1 meter i diameter, varav 18 stycken även kunde klassas som grova hålträd då de hade håligheter större än 30 cm. Av de återstående 296 träden var 207 grova hålträd (med hål över 30cm). Resterande träd var antingen hamlade (6 träd, finns även hamlade grova hålträd), träd med rödlistade arter eller har tagits med då de uppmätts och befunnits vara nära gränsen för jätteträd.

### Kort om besökta områden

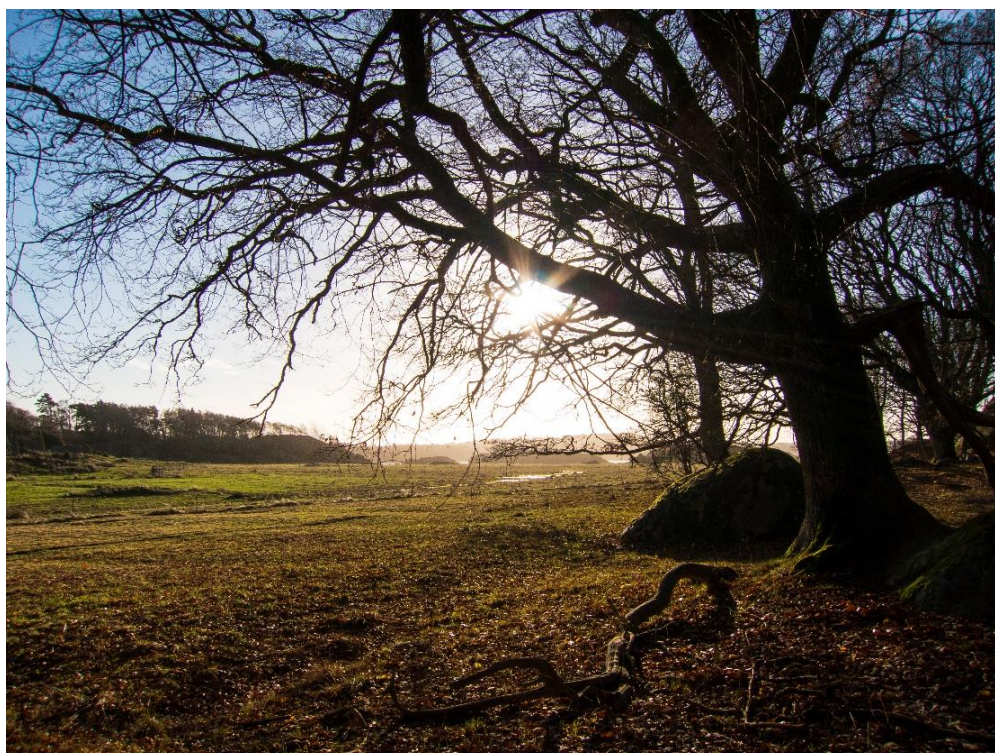
Nedan beskrivs de 37 reservaten med tabeller över registrerade träd och korta textbeskrivningar över trädbestånden och förutsättningarna för återväxt av nya skyddsvärda träd. Jätteträd, är i tabellen nedan registrerade träd med 1 meter i diameter. I kolumnen Hålträd / övriga återfinns främst

grova hålträäd, alltså träd med över 40 cm diameter, med hål som är större än 30 cm. Här finns dock även ett antal träd som registrerats som värdefulla ”blivande jätteträd” och träd med rödlistad art.

### **Bassholmen**

I sin närmast labyrintiska mosaik av randlövsskogar ringlande mellan bergsklackar och beteshagar, hyser Bassholmen, förutom de 10 registrerade jätteträden, ett rikt bestånd av blivande jätteekar och likaså av grova sälgar med rikligt av röthål av olika typ. Kring vandrarhemmet finns också ett par magnifika jätteaskar, som trots att de använts som klätterträd av otaliga lägerskolebarn, hyser en rik lavflora med bland annat slanklav *Collema flaccidum* och lönnlav *Bacidia rubella*.

Trädslag	Totalt	Jätteträd	Hålträäd/Övriga
Alm	1	1	
Ask	2	1	1
Bok	2		2
Ek	18	7	11
Lind	1		1
Sälg	16	1	15



Bassholmen.

### *Buxåsen*

Reservat med mestadels barrskog men med ek och andra lövträd i branter och på höjderna inom området. Den västliga kilen innehåller en mer sammanhängande ekskog med mestadels medelgrova ekar, varav en del med större hål. Det enda jätteträd som hittades växte precis i gränsen mot naturreservatet, men togs med då den mätte 422 cm samt var bevuxen med lunglav *Lobaria pulmonaria*.

Trädslag	Totalt	Jätteträd	Hålträd/Övriga
Ask	1		1
Ek	9	1	8

### *Ekedal*

Reservatet utgörs av lite blandskog, fält och restaurerade betesmarker kring ett säteri. De ekdominerade hagmarkerna hyser flera blivande jätteträd, de flesta är ekar men även inslag av lind, några av dem är flerstammiga och troligtvis ursprungligen hamlade. Lunglav återfanns rikligt på några av ekarna.

Trädslag	Totalt	Jätteträd	Hålträd/Övriga	Hamlade
Asp	1		1	
Ek	6	3	3	
Lind	2		2	1



Ek övervuxen med lunglav.

### *Ekholmen*

Ekeholmen är en mycket liten ö med sentida igenväxningsskog av främst klen tall och björk. Inga registreringar.

### *Falkeröds lindskog*

Reservatet hyser en imponerande randlövskog med medelgrova till grova lindar, dock inga jätteträd. Även några större ekar fanns i området.

Trädslag	Totalt	Jätteträd	Hålträd/Övriga
Ek	2		2
Lind	3		3

### *Guddehjälm*

Reservatet Guddehjälm utgörs till stor del av ett mycket stort bestånd av bok, mestadels på gammal utmark. En stor del av skogen utgörs av relativt klenta träd – som också de kan hysa stora värden till exempel i form av rik epifytflora - men sammantaget finns också många träd med potential som blivande jättebokar. Dock kunde endast ett fåtal jätteträd eller nästan jätteträd registreras i dagsläget, de flesta vid gamla inägor i området.

Trädslag	Totalt	Jätteträd	Hålträd/Övriga	Hamlade
Björk	1		1	
Bok	14	3	11	
Ek	7		7	
Gran	1		1	
Lönn	2		2	1

### *Hyltenäs kulle*

Reservatet består av en bergsformation i form av en hög halvö och en liten udde. I rasbranterna kring höjden står flera stora ekar och björkar, men även gran och tall har fått växa till sig ordentligt här. Fler arter lövträd ger en fin blandning i skogen. På udden över sundet står det gott om grova lövträd, ek och bok, och flera har små hål, men inga är jätteträd.

Trädslag	Totalt	Jätteträd	Hålträd/Övriga
Alm	3	1	2
Björk	2	1	1
Bok	1		1
Ek	5		5
Lind	3	1	2

### *Härmanö*

En större ek som utmärktes som öns äldsta träd inmättes, trots att det inte nådde upp till kraven för ett jätteträd. Likaså registrerades några större alar

samt en grov flerstammig björk. I den södra delen av ön, längs dalgångar och i sluttningar i ett betesmarksområde som nyligen restaurerats med röjning och brand, växer en del ekar som kan utvecklas till grova hagmarksträd.

Trädslag	Totalt	Jätteträd	Hålträd/Övriga
Al	5	1	4
Björk	1		1
Ek	2		2
Knäckepil	1		1

### *Kalvön*

Kalvön hyser ett omväxlande landskap med branta berg och strandängar däremellan. Störväxt granskog dominerar i stora delar, men längs inägorna som vuxit igen på flera ställen, finns inslag av lövskog. En stor lind och en ihålig al registrerades. Även ett flertal björkar, almar och bokar har dock potential att på längre sikt utvecklas till jätteträd.

Trädslag	Totalt	Jätteträd	Hålträd/Övriga
Klibbal	1		1
Lind	1		1



Bron till Kalvön.

### *Kednäs*

Denna lilla, ensligt belägna gård hyser på sina nyligen restaurerade hagmarker ner mot sjön en anslående rikedom på grova hagmarksekar. Även utmed en brant i väster hittades också någon enstaka jätteek bland ett par tiotal blivande. I hagmarkerna norr om gården står en blandning av ek, ask, lind och lönn, varav ett fåtal kunde registreras som jättar (frihuggna). Området hyser gott om signalarter, såsom grymig filtlav, bårdlav, lunglav, blekspikar, båghättemossa, trädporrella med flera. På bergsryggen i väster växer enbart relativt klen till medelgrov barrblandskog.

Trädslag	Totalt	Jätteträd	Hålträd/Övriga	Hamlade
Ask	1		1	1
Ek	23	14	9	

### *Kosteröarna*

Sydkoster hyser kring Ekenäs ett flertal grova och nästan grova ekar och askar, men har i övrigt ont om grova träd. Även på Nordkoster finns enstaka grova träd utspridda i närheten av byggelse, medan ön i övrigt har få grova träd.

Trädslag	Totalt	Jätteträd	Hålträd/Övriga	Hamlade
Alm	2	1	1	
Ask	7	2	5	
Asp	5		5	
Björk	2		2	
Bohuslind	1		1	
Ek	6	1	5	1
Klibbal	5	2	3	
Knäckeplil	1	1		
Lind	2	1	1	
Sälg	4		4	



Vidkronig ek nära Ekenäs, Sydoster.

### *Kuröds skalbankar*

Kuröds skalbankar hyser en välhävddad betesmark med ett fåtal grövre sälgar och en större ek, men annars mestadels träd under 200cm i omkrets. Höga trädvärden finns främst i de medelgrova hålträden i området.

Trädslag	Totalt	Jätteträd	Hålträd/Övriga
Alm	2		2
Ask	2		2
Ek	7	1	6
Hagtorn	1		1
Obestämd Prunus	1		1
Sälg	6	1	5



Kuröds skalbankar

### *Lerådalen*

Leråns dalgång har ett rikt bestånd av relativt grova albuketter utmed ån, men också ett flertal grova sälgbuketter upp mot ravinkanterna. Någon enstaka av vardera hade så hög sockel att de kommit med som jätteträd. Även en ekjätte och några andra grova hagmarksekar registrerades. I övrigt fanns gott om död ved och medelgrova träd med mindre hål, men inget som platsade som grovt hålträd.

Trädslag	Totalt	Jätteträd	Hålträd/Övriga
Ek	4	1	3
Klibbal	1	1	
Sälg	3	3	

### *Letebo*

Letebo hyser framförallt ett dramatiskt rasbrantsområde med mycket lövträd. Här finns få jätteträd, men gott om grova ekar, speciellt närmare sjön och i slutningen bakom skolan. Granen växer snabbt här och utgör ett pågående hot mot ekar och ljuskrävande flora. Det finns gott om död ved och träd med små hål, men få hålträd hittades att registrera. På bergskränet växer en ung till medelålders barrskog med inslag av lövträd.

Trädslag	Totalt	Jätteträd	Hålträd/Övriga
Ek	3	1	2

### *Liagärde*

Reservatet präglas av dels ett brant skogsklätt berg och dels naturbetesmarker i rejäla branta sluttningar ner mot Stora Hålsjön. Här finns gott om grova träd, främst ekar men också al och björk och några jätteträd registrerades.

Trädslag	Totalt	Jätteträd	Hålträd/Övriga
Al	1		1
Ek	5	2	3

### *Lilla Hasselön*

Ön domineras av ett äldre granbestånd, som nu delvis fallit för stormar och insekter och blivit ett Eldorado för hackspettar. Granskogen omgärdas dock av en krans orörda, men is- och vattenstörda albårder utmed stränderna. En grov al och en ihålig björk registrerades vid en gammal inäga i norr.

Trädslag	Totalt	Jätteträd	Hålträd/Övriga
Al	1		1
Glasbjörk	1		1

### *Morlanda Berga klev*

Mindre reservat som idag är en naturlig del av det stora naturreservatet Morlanda. I klevan hittades inga jätteträd, men en hel del hålträd bland de många medelgrova ekarna inom området.

Trädslag	Totalt	Jätteträd	Hålträd/Övriga
Ek	9		8

### *Mårbykärret*

Reservatet omfattar främst ett öppet rikkärr med kantzoner. En del relativt grova aspar och björkar återfinns utmed östra gränsen, men inga är i närheten av jätteträddimensioner och inga hyste hål >30cm.

### *Norra Eigde randlövskog*

Almskog med inslag av ek och lind med rik lav- och mossflora. Beståndet av värdefulla hålträd och medelgrova till grova träd är stort, men inga jätteträd påträffades.

Trädslag	Totalt	Jätteträd	Hålträd/Övriga
Alm	11		11

### *Norra Långön*

Reservatet är en ö med mosaiklandskap av hållmarker, blandat med barrskog med inslag av björk, al, sälg och asp, samt en del mindre lövsumpskogar. Ett antal hålträd hittades, mestadels i fuktigare områden. Det enda jätteträd som påträffades växer inne på området "Alaska".

Trädslag	Totalt	Jätteträd	Hålträd/Övriga
Asp	2		2
Björk	4		4
Klibbal	1		1
Sälg	2	1	1

### *Nötholmen*

Nötholmen är en barrskogsdominerad ö med inslag av löv längs stränderna samt en del medelgrova hålträd, främst av björk, framförallt i de centrala delarna med sumpskog.

Trädslag	Totalt	Jätteträd	Hålträd/Övriga
Björk	7		7
Sälg	1		1

### *Ramslökedalen*

Huvuddelen av reservat hyser en ganska klen blandskog, men en helt annan karaktär finns i branten i söder. Förutom grova tallar och en rik mossflora på basiska lodytor, påträffades här ett par jätteekar och ett antal blivande jätteekar med gott om signalarter. En jätteal noterades också nere vid sjön i den norra delen av reservatet.

Trädslag	Totalt	Jätteträd	Hålträd/Övriga
----------	--------	-----------	----------------

Ek	3	2	1
Klibbal	2	1	1

### *Ramsön och Keholmen*

Ön domineras av ett betespräglat öppet landskap. I hagmarkernas kanter mot de låga bergsklackarna finns ett flertal hagmarksekar, varav några med grövre dimensioner. Ett par välkända jätteekar registrerades, liksom några ihåliga buketträd av lind. På nordvästra delen av ön och på Keholmen dominerar barrskog.

Trädslag	Totalt	Jätteträd	Hålträd/Övriga
Alm	2		2
Ek	5	2	3



Betesmarker med stora ekar invid en bergshäll, Ramsön.

### *Ryrhalvön (endast Harehalsen)*

Till skillnad från det i övrigt kulturpräglade reservatet domineras halvön Harehalsen av en relativt ung tall-granskog med spridda ekar av måttlig ålder. Dock påträffades även en ask av jättedimension invid en sommarstugetomt. I områdets utkant noterades även två jätteekar intill åkerholmar.

Trädslag	Totalt	Jätteträd	Hålträd/Övriga
Ask	1	1	
Ek	2	2	

### *Stora Bjursjön*

Reservatet utgörs av tre åtskilda delar. Det norra området utgörs av barrskog med lövinslag, men genomströvades trots detta och visade sig hysa gott om medelgrov gran och tall och en del björk. Beståndet börjar få naturskogsprägel och är mycket rikt på död ved. Den ek som finns är dock i huvudsak klen. Undantaget utgjordes av en ek i bryn mot kraftledningsgatan, som registrerades. Mellersta området hyser enstaka blivande ekjättar utmed nordöstra gränsen utmed sjön, men täcks i övrigt barrskog. Det södra området bedömdes som enbart barrskog.

Trädslag	Totalt	Jätteträd	Hålträd/Övriga
Ek	1		1
Prunus (obest)	1		1
Sälg	1		1

### *Stora Bornö*

Stora Bornö hyser jämte dalsländska Kednäs inventeringens särklassigt största bestånd av grova lövträd och hålträd. Ett stort bestånd av jätteträd och blivande jätteträd av framförallt bok registrerades, men även grova ekar samt hålträd av bok, ek och lind i lövdominerade delar, framförallt i ett bälte från den marinbiologiska stationen över inägan Mitten till bäckravinen i öster, samt i angränsande sluttningar och branter. Värdefulla lövträd finns även i alla branter runt ön. Epifytfloran är sammantaget rik på de gamla träden och av rödlistade epifyter noterades lunglav, örtlav, bokkantlav och bokvårtlav på registrerade träd.

Trädslag	Totalt	Jätteträd	Hålträd/Övriga
Apel, Äpple	1		1
Björk	1		1
Bok	50	15	35
Ek	8	2	6
Klibbal	1		1
Lind	6	1	5



Inventering av jättebokar på Stora Bornö.

### *Strömmarna*

Naturreservatet följer den branta dalgången kring Munkedalsälven. Inom området finns stora barrskogsområden men även lövskog längs med den norra stranden. I denna del hittades en del medelgrova till grova lövträd, varav några kunde registreras som hålträd.

Trädslag	Totalt	Jätteträd	Hålträd/Övriga
Ask	2	1	1
Ek	4		4
Lind	2		2

### *Sunnanå*

Området hyser mest sentida igenväxningsskog av tall, björk och al på hällar, torvmarker och tunna jordar. I sydvästra delen finns dock kullar med före detta hagmarker med tämligen gott om nyligen frihuggna ekar (och enstaka askar) i klassen blivande jätteträd. Inget jätteträd registrerat, men en grov hålasp.

Trädslag	Totalt	Jätteträd	Hålträd/Övriga
Asp	1		1

### **Södra Stenungsön**

Barrskogsdominerat reservat med tall och gran och få grova lövträd. Inga träd som uppfyllde kriterierna kunde registreras.

### **Trossö-Kalvä-Lindö**

Reservatet utgörs av tre öar med olika landskapskaraktär. På Lindö finns många stora ekar och lindar (flera rotvältor) i hagmarkerna och i klevor. Även Kalvä har hagmarker med ek, al och björk, dock av mindre dimensioner. En äldre hamlad pil (troligen grönpil) registrerades. Trossö är mestadels barrskog, med några mindre lövskogsstråk med al, asp och björk. Totalt sett fann vi endast ett fåtal jätteträd och hålträd.

Trädslag	Totalt	Jätteträd	Hålträd/Övriga	Hamlade
Ask	2		1	1
Asp	1		1	
BJÖRK	1		1	
Ek	2	1	1	
Lind	2		2	
Sälg	4		4	
VIDEN	1			1

### **Tuveslätt**

Naturreseptatet består av öppna betesmarker på skalgrus. Inga grövre träd utan endast några medelgrova hålträd hittades i området.

Trädslag	Totalt	Jätteträd	Hålträd/Övriga
Sälg	4		4

### **Varaskogen**

Förutom de två registrerade hålekarna, finns spridda blivande ekjättar utmed grusvägar och i brynet mot Fiskaretorpet. I övrigt domineras reservatet av barrskog.

Trädslag	Totalt	Jätteträd	Hålträd/Övriga
Ek	2		2

### **Väggårdsskogen**

Reservatet består av två delar, varav den östra, betespräglade delen hyser en del blivande jätteträd, varav några registrerades. Den västra delen av reservatet utgörs av en igenvuxen gammal beteshage med spridda grova ekar, som idag dock är hårt trängda och delvis ihjälskuggade av uppvuxen gran. Denna grandominerade del kunde dock inte inventeras på grund av pågående storm.

Trädslag	Totalt	Jätteträd	Hålträd/Övriga
Ek	4	1	3

### Välen

Välens naturreservat domineras av de öppna strandängarna kring Välenviken, men innehåller också de tre till stor del ekskogsklädda bergkullarna Store Lund, Torstens ås och Kviberget. Ekarna är i allmänhet tämligen klenvuxna, men i Torstens ås smala randskog står flera grova ekar. Även vid Store Lund påträffades en grov gammal hagmarksek invuxen i skogen. Dessutom noterades en grov flerstammig och halvt kullfallen grönpil på strandängen vid koloniområdets bollplan.

Trädslag	Totalt	Jätteträd	Hålträd/Övriga
Ek	4	2	2
Grönpil	1	1	

### Ökull-Borregården

Ökull-Borregården hyser tveklöst ett av inventeringens värdefullaste trädbestånd. I nordöstra hörnet av reservatet står gott om grova ädellövträd, framförallt almar över 200cm. Några få jättar och flera värdefull hålträd registrerades. Bland annat påträffades i en husgrund tre grova fågelbärsträd, som alla hade basal kärnvedsröta och mulm innehållande spillning av läderbagge *Osmoderma eremita* intill stammen. I övriga delar av reservatet finns mestadels klen björk och al, men det finns också ett glest bestånd av grova björkar med 200-250cm diameter spridda över stora delar av området.

Trädslag	Totalt	Jätteträd	Hålträd/Övriga
Alm	9		9
Glasbjörk	1		1
Oxel	1		1
Rönn	1		1
Fågelbär	3		3

### Ösan

Denna udde i är nästan helt lövskogsklädd, mestadels med relativt klen skog. Som spridda påminnelser av ett tidigare kulturlandskap kunde dock sammanlagt ett par tiotal grova lövträd - blivande jätteträd - påträffas. Några få jätteträd av ask noterades, liksom en troligen mycket gammal, rakstammig frisk tall nära stranden i väster.

Trädslag	Totalt	Jätteträd	Hålträd/Övriga
Ask	3	3	
Tall	1		1

### *Östra Sannorna*

Reservatet domineras helt av unga björkbestånd och planterad granskog. I den översvänningspräglade yttre strandskogen finns en del grönpilbuketter med tämligen grova stammar, men sannolikt inget i närheten av jätteträdsdimension. *(Denna del gick inte att komma ut till varken till fots eller med båt.)*

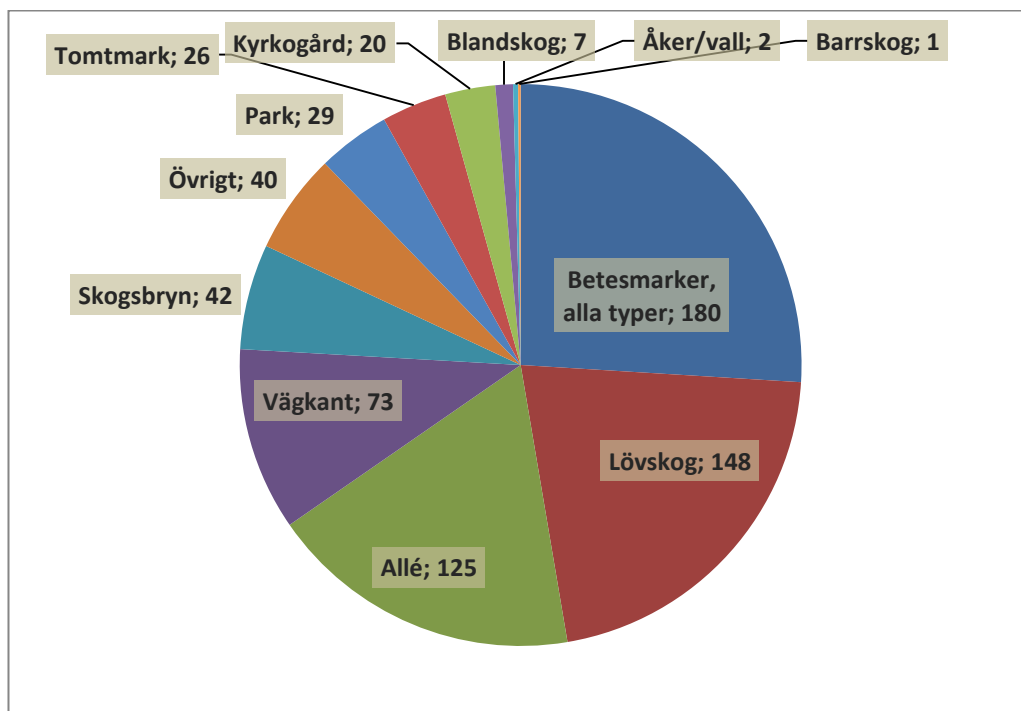
## Diskussion

### Tidaholm

Tidaholms kommun som har inventerats utgörs till största delen av den landskapshistoriska regionen Södra Hökensås-Tidans övre dalgång. Landskapet utgörs här av mellan- och skogsbygd som domineras av produktiv skogsmark på Hökensås och odlingslandskap i den kulliga dalgångsbygden. Den västra delen av kommunen ligger i den kalkrika och av platåbergen starkt präglade landskapshistoriska regionen Falbygden-Valle. Detta landskap karakteriseras av ett böljande betes- och åkerlandskap som ansluter till platåbergens lövklädda rasbranter, branta klevrar och sluttningar.

De flesta skyddsvärda träden har noterats i betesmarker, lövskogar och utmed vägar. Färre antal än väntat återfanns vid kyrkogårdarna.

Figur 7. Fördelning trädslag och biotop.



### **Värdekärnor och säkerställande**

Genom inventering av skyddsvärda träd har några särskilt viktiga värdekärnor med jätteträd, hamlade träd, stora arealer lövmark och hög potential för den biologiska mångfalden identifierats. Ett aktivt arbete genom information, rådgivning, samråd och säkerställande är viktigt för dessa områden inför framtiden.

De värdekärnor jag vill framhålla är följande:

#### ***Ekedalen***

Ekedalens NR bör på sikt utökas åt såväl söder som norr. I söder finns ädellövriska miljöer med mycket död ved, bäckraviner, betesmark med stor trädslagsblandning, rödlistade arter och troligen ett mycket rikt svamp- och insektsliv. Som gräde på moset finns här även en intressant och delvis uppskylad kulturhistoria med bl.a. flera gamla kalkugnar.

Området norr om nuvarande naturreservat är också värdefullt med tanke på den stora arealen ädellövskog som håller på att mogna.

Trädslagsblandningen är också stor samtidigt som det kulturhistoriska inslaget är intressant.

#### ***Vitared-Riset-Svedjefall***

Tre små byar längst söderut i kommunen med många f.d. hamlade träd och jätteträd. Gott om rödlistade arter och annan intressant påväxtflora. Igenväxningen är dessvärre påtaglig och utgör ett hot i flera av lövträdsmiljöerna.

#### ***Bäckäckra-Smödjebo, Härja***

Mycket fina hagmarker med inslag av jätteekar. Rödlistade arter och rik biologisk mångfald i ett mycket tilltalande landskap. Den viktigaste ekhagen i Bäckäckra var dessvärre ohävdad 2015.

#### ***Torp***

Fina betesmarker med inslag av jätteträd, bl.a. ekar. Rödlistade arter. Alléer och sumpskogar av hög klass.

#### ***Ekeberget - Granbolet - St Älgårås***

Ett nord-sydligt stråk sydöst om Tidaholm där hagmarker och värdefulla lövskogsmiljöer med stort inslag av jätteträd ligger som på ett pärlband. Rödlistade arter förekommer.

### *Kavlås – Hömb - Källebacka*

Betesmarker, alléer och parkmiljöer med mycket stort inslag av jätteträd. Många fynd av rödlistade arter. Stor trädslagsblandning. Kulturhistoria.

### *Betesmarkerna*

Inventeringen har visat att flera mycket värdefulla betesmarker med bl.a. jätteträd idag står ohävdade. Ohävderna har generellt inte varit speciellt länge vilket möjliggör snabba åtgärder med bra effekt. För att identifiera viktiga betesmarker i ohävd bör kriterierna betesmark/ohävd/rödlistad art eller (viktig) indikatorart, eftersökas. Uppfylls samtliga kriterier är detta en varningsklocka om att stora biologiska värden håller på att gå till spillo inom en 20-årsperiod. Några av de mest viktiga objekten att ta markägarekontakt och diskutera hävd med är Bäckäckra ekhage och Hadäng ekhage.

### *Ingmarstorp*

Område med fina jätteekar som ligger tätortsnära strax väster om Tidaholm. Här har ohävderna varit ett tag och en upprustning av hagmarken, vandringsled m.m. har högsta prioritet. Området lämpar sig väl som lokalt naturvårdsprojekt där Tidaholms kommun bör engageras.

## **Vara och Grästorp**

Det område som har undersökts har ett ganska enhetligt, flackt landskap som domineras av åkrar. Bitvis finns större sammanhängande barrskogsområden.

Bebyggelsen finns mestadels utspridd i det öppna landskapet med småvägar fram till gårdarna. Ute i åkerlandskapet är träden fåtaliga, men i vägkanter och ute på små åkerholmar står ofta ensamma ekar.

De flesta kyrkorna i området ligger i småbyar. På och kring kyrkogårdarna finns ofta en hel del skyddsvärda träd och trädrader/alléer.

Betesmarkerna ligger ofta utmed vattendrag och i skogskanter, på sluttande, mindre bördig eller stenig mark.

De flesta skyddsvärda träden har noterats i alléer, betesmarker och på kyrkogårdar (172, 192 resp. 186 st), vilket man kan förvänta sig i denna typ av jordbrukslandskap.

Ett stort antal skyddsvärda träd och trädrader som inte har kunnat mätas in står på tomtmark. Hade de mätts så skulle det verkliga antalet skyddsvärda träd i området förmodligen vara minst det dubbla.

Många faktorer kan påverka ett trädets vitalitet i negativ riktning. Det kan bland annat röra sig om svampangrepp, beskuggning, barkskador och grävskador.

Att en stor del av askarna i genomsnitt mår sämre är andra inmätta träd kan dels bero på att de ofta står i betesmarker och därför löper risk att få barkskador, speciellt hästar gnager gärna på bark och rötter. Men en annan välkänd anledning, och sannolikt fallet hos de flesta noterade askarna, är att de är försvagade av askskottsjukan. Dödligheten bland länets skyddsvärda askar ökade ännu år 2013 och sambandet mellan stamomkrets och påverkan av askskottsjuka har visat sig vara signifikant (Bengtsson 2014).

Relativt få av de inventerade träden är i behov av frihuggning. Detta beror med största sannolikhet på att Vara och Grästorp överlag utgörs av öppna jordbrukslandskap. Det är förmodligen också anledningen till att en så stor del (94,5 %) av ekarna, som kräver mycket ljus, är friska.

Behovet av frihuggning och igenväxningsshotet är starkt korrelerade. Relativt få träd bedöms löpa risk att dö inom en överskådlig framtid. De flesta står tillräckligt öppet och verkar friska. Däremot finns det andra faktorer som hotar trädens långsiktiga överlevnad som är mer svårbedömda. Många träd finns exempelvis i anslutning till bebyggelse eller i betesmarker, vilket av markägare kan ses som en fara för djur och människor, och löper därmed risk att avverkas. Riskerna för naturliga skador på träden, så som stormskador, svamp- och insektsangrepp hör också till de mer svårbedömda hotbilderna.



Valstad centrum. Almarna demonstrerar och vill stå kvar.

## Litteraturförteckning

---

ArtDatabanken. Rödlistade arter i Sverige 2015.

ArtDatabanken. <http://artfakta.artdatabanken.se/>

ArtPortalen. <http://www.artportalen.se>

Arup, U., Ekman, S., Kärnefelt, I., Mattsson, J-E. 1997. Skyddsvärda lavar i sydvästra Sverige.

Bengtsson, V. 2014. Askskottsjuka - ett fortsatt hot mot våra skyddsvärda askar. Länsstyrelsen i Västra Götalands län, naturvårdsenheten, Rapport 2014:17

Foucard, T. 2001. Svenska skorplavar och svampar som växer på dem.

Hallingbäck, Thomas och Holmåsen, Ingemar 1998. Mossor en fälthandbok. 1985. Andra upplagan. Interpublishing ISBN 91-86448-11-0.

Holien, H., Tönsberg, T. 2006. Norsk lavflora. Tapir Akademisk Forlag.

Höjer, O. & Hultengren, S. 2003. Åtgärdsprogram för särskilt skyddsvärda träd i kulturlandskapet. Naturvårdsverket. Rapport 5411.

Jordbruksverket – TUVA2. Genomsökt efter grova träd, hamlade träd och hagmarksträd i Ängs- och betesmarksobjekt.

Lövskogsinventering i Tidaholms kommun. Rapport 2012:84. Tidaholms kommun och Länsstyrelsen Västra Götalands län.

Lövskogsinventeringen.

<http://www.tidaholm.se/download/18.53ade5ec143b8e39bc2ecc/1391173014165/L%C3%B6vskogsinventering.pdf>

Moberg, R., Holmåsen, I. (1990) Lavar – en fälthandbok.(3e upplagan)  
Lund: BTJ Tryck AB

Nordic Lichen Flora Vol 1. Bohuslän '5, Uddevalla (1999).

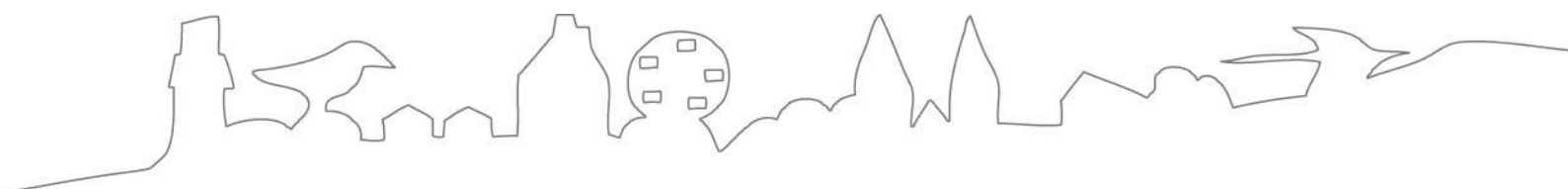
Nordic Lichen Flora Vol 2. TH-tryck AB, Uddevalla 2002.

Nordic Lichen Flora Vol 3. Uddevalla 2007.

Skogsstyrelsen – Skogens pärlor. Genomsökt efter grova träd och jätteträd i nyckelbiotoper. [www.skogsstyrelsen.se/skogensparlor/](http://www.skogsstyrelsen.se/skogensparlor/)

### **Validerare - utvalda lavkollektioner**

Ulf Arup. Föreståndare Biologiska museet, LUND



**LÄNSSTYRELSEN**  
**VÄSTRA GÖTALANDS LÄN**