



# Fiskerinäringen vid Norrbottenskusten – en lägesbeskrivning



Länsstyrelsen  
Norrbotten



# Förord

Utvecklingen av den småskaliga fiskerinäringen har under lång tid varit problematisk. Svaga fiskbestånd och minskande fångstmängder ger dåliga förutsättningar för ekonomisk utveckling. Magra torskar och sjuka laxar indikerar att det är något som inte fungerar i våra ekosystem. De aktiva yrkesfiskarna blir allt färre och allt äldre. Även sälens återkomst, som i sig är ett positivt tecken på en förbättrad havsmiljö, innebär tillsammans med skarvens ökning ytterligare problem för en redan ansträngd näring.

Det vi ser framför oss är små fiskehamnar som tystnat och en kustbebyggelse som inte längre har en fast året-runt-befolkning utan i allt högre grad används för fritidsboende. Hur ska unga människor kunna attraheras till att bli yrkesfiskare i detta perspektiv?

Sveriges 2400 km långa kuststräcka uppvisar emellertid stora skillnader i vilka naturgivna förutsättningar som finns för att bedriva ett bärkraftigt yrkesfiske. Våra olika havsområden har stor variation vad gäller exempelvis salthalt, förekommande fiskarter och kuststräckans struktur. Det är naturligtvis en stor skillnad på att bedriva fiske i Bottenviken där havet är istäckt under halva året och fiskfaunan domineras av ett fåtal sötvattensarter och att göra det på västkusten där förhållandena är renodlat marina med hög salthalt i vattnet och där fisket kan riktas på många olika marina fiskarter och skaldjur.

Även om vissa företeelser och problem kan beskrivas som mer generella för det småskaliga fisket oavsett var i Sverige som det bedrivs så innebär detta att det också finns stora regionala skillnader i hur fiskerinäringen kan utvecklas. Länsstyrelsens uppfattning är att dessa nyanser och skillnader sällan kommer fram vare sig i medias rapportering eller i den kommunikation som sker mellan olika intressegrupper och myndigheter.

För att vi ska kunna fatta rätt beslut så är det nödvändigt att vi har ett bra kunskapsunderlag att basera våra beslut på. Min förhoppning är att denna rapport väsentligt ska förbättra kunskapsläget vad gäller den norrbottniska fiskerinäringens situation.

*Lotta Finstorp*  
Landshövding

# Innehåll

---

<b>Förord</b>	<b>3</b>
---------------	----------

---

<b>Sammanfattning</b>	<b>5</b>
-----------------------	----------

---

<b>1. Inledning</b>	<b>7</b>
---------------------	----------

---

<b>2. Utvecklingen av antalet yrkesfiskare</b>	<b>8</b>
2.1 Yrkesfiskelicens, fartygstillstånd och fiskelicens	8
2.2 Åldersfördelning bland yrkesfiskare på Norrlandskusten	9

---

<b>3. Fångster i det norrbottniska yrkesfisket</b>	<b>11</b>
3.1 Total fångst, samtliga arter	11
3.2 Fångster av siklöja	12
3.3 Fångster av lax	14
3.4 Fångster av sik	20

---

<b>4. Ekonomisk utveckling</b>	<b>24</b>
4.1 Utveckling inkomst allt fiske	24

# Sammanfattning

## Utvecklingen av antalet yrkesfiskare

- Norrbotten har lika många yrkesfiskare som övriga norrlandslän tillsammans och är det norrlandslän län som har det klart största yrkesfisket både vad gäller antalet yrkesfiskare och den ekonomiska omfattningen.
- Norrbotten har den yngsta yrkesfiskarkåren och är i princip det enda norrlandslän där en nyrekrytering av unga fiskare sker.
- Norrbotten är det enda länet i östersjöområdet där antalet licenser är stabilt eller möjligen visar en viss ökning över tid.

## Fångster i det norrbottniska yrkesfisket

- Under åren 2014–2016 var fångsterna av siklöja rekordhöga. Sämre rekrytering och striktare fiskereglering har sedan dess lett till att fångsterna minskat betydligt. Fångsterna är emellertid fortfarande två till tre gånger så höga som under bottenåren i slutet på 1990-talet.
- Förvaltningen av laxfisket har förändrats kraftigt sedan tidigt 2000-tal vilket bland annat lett till att Sverige har stängt ner sitt utsjöfiske på lax i Östersjön och att hela den svenska laxkvoten nu fångas i kustfisket.
- Av den totala svenska laxkvoten fångas årligen 50–70 % i det norrbottniska kustfisket. Trots kraftigt minskade laxkvoter är den totala laxfångsten i länet relativt stabil över tid.
- I och med att det utvecklats ett omfattande yrkesfiske på odlad lax i Lule älvs sötvattensområde fångar det norrbottniska yrkesfisket vissa år antalsmässigt fler laxar än den totala svenska kvoten.
- De största laxfångsterna görs i Haparanda och Luleå kommuner följt av Kalix och Piteå kommuner. Fångsterna speglar närheten till älvar med starka laxbestånd och älvar med utsättning av stora mängder med kompensationsodlad lax.
- Den positiva utvecklingen av laxfisket har skett samtidigt som antalet återvandrande laxar tillåtits ökat i vildlaxälvarna och vissa stammar är idag i relativt gott skick.
- Yrkesfiskets fångster av sik har minskat tydligt jämfört med början av 2000-talet. Minskningen skedde redan innan striktare reglering av fiskestarten för fasta redskap infördes 2013 och fångsterna har sedan dess varit stabila över tid.
- Data från provfisken och antalet sikar som fångas per fiskeansträngning inom yrkesfisket visar emellertid på en tydlig ökning av sikbestånden. Minskningen av fångster beror därför sannolikt inte på svagare bestånd utan på ett ändrat fiskemönster.

### **Ekonomisk utveckling**

- Fisket efter siklöja för beredning av löjrom är det ekonomiskt sett absolut viktigaste fisket för länets kustfiske och står för en stor del av det totala ekonomiska värdet.
- Den ekonomiska utvecklingen är god till mycket god. Detta gäller särskilt för trålfisket efter siklöja där prisutvecklingen på löjrom varit positiv även under år med stora fångster.
- Även fisket med fasta redskap efter främst lax har en tydligt positiv ekonomisk utveckling. Detta beror på att fångstmängderna kunnat bibehållas och i viss mån ökas i länets laxfiske trots kraftigt minskade fångstkvoter i Östersjön och att prisutvecklingen på lax varit god.

# 1. Inledning

Denna rapport innehåller en översiktlig lägesbeskrivning av yrkesfisket i Norrbottens kustområde. Syftet med rapporten är att tillhandahålla ett bättre kunskapsunderlag med bättre regional upplösning än vad som funnits tillgängligt tidigare.

Rapporten bygger till stora delar på material som länsstyrelsen använt i presentationer och föredrag för intressegrupper, beslutsfattare och myndigheter och målet är att denna information ska få ytterligare spridning i och med att den nu presenteras i rapportform.

Rapporten innehåller uppgifter om utvecklingen av antalet yrkesfiskare samt yrkesfiskarekårens åldersstruktur, utvecklingen av fångstmängder för ett antal viktiga fiskarter, samt inkomstutvecklingen inom yrkesfisket.

Förvaltningens utformning beskrivs översiktligt för siklöja och lax. Där det har bedömts vara av intresse för beskrivningen har jämförelser gjorts mellan kommuner och med andra havsområden och län.

## 2. Utvecklingen av antalet yrkesfiskare

### 2.1 Yrkesfiskelicens, fartygstillstånd och fiskelicens

Det svenska licenssystemet för yrkesfiske har sedan 2014 förändrats och EU-anpassats vilket gör att det är nödvändigt att närmare förklara de uppgifter som presenteras i figur 1.

Fram till 2014 utfärdades så kallade yrkesfiskelicenser som var personliga för den enskilde fiskaren. Förutom detta krävdes fartygstillstånd för de fartyg som användes i fisket.

År 2014 förenklades det svenska licenssystemet genom att kravet på yrkesfiskelicens togs bort och fortsättningsvis krävs endast fartygstillstånd för att kunna bedriva yrkesmässigt fiske. Som en anpassning till terminologin i EU-rätten ändrades benämningen "Fartygstillstånd" till "Fiskelicens".

Figur 1 visar utvecklingen över en tidsperiod som omfattar båda formerna av licenssystemet. För att göra uppgifterna jämförbara redovisas antalet aktiva yrkesfiskare med hemadress i respektive län under rubriken "Licensierade fiskare" och antalet registrerade fiskefartyg under rubriken "Fartygstillstånd" oavsett vilket år som redovisas.

**Figur 1.** Antal yrkesfiskare och fartygstillstånd per län på Ostkusten.

Län	Licensierade fiskare				Fartygstillstånd				Förändring licensierade fiskare
	2011	2014	2017	2019	2011	2014	2017	2019	
Norrbottnen	69	71	74	72	96	122	125	116	+3
Västerbotten	25	29	30	25	33	47	47	37	0
Västernorrland	28	33	29	19	34	47	41	29	-9
Gävleborg	41	35	33	33	25	59	58	55	-8
Uppsala	23	19	20	20	21	32	31	27	-3
Stockholm	37	24	27	23	29	31	37	28	-14
Södermanland	35	9	10	6	6	13	15	7	-29
Östergötland	22	18	22	18	9	24	25	21	-4
Kalmar	98	87	81	71	80	108	107	90	-27
Gotland	45	28	27	17	35	36	36	24	-28
<b>Totalt:</b>	<b>423</b>	<b>353</b>	<b>353</b>	<b>304</b>	<b>368</b>	<b>519</b>	<b>522</b>	<b>434</b>	<b>-119</b>



Reglerna för vilka storlekar av båtar som det krävs fartygstillstånd för har förändrats över tid och en och samma fiskare kan ha tillstånd (fiskelicens) för flera båtar som är anpassade för olika grenar av fiskeverksamheten. Exempelvis kan en fiskare ha fartygstillstånd/fiskelicens för en trålare för fiske efter siklöja under hösten och ytterligare ett fartygstillstånd/fiskelicens för en öppen mindre båt för vittjning av laxfallor under sommaren. Detta gör att enbart förändringen av antalet fartygstillstånd över tid är ett dåligt mått för att beskriva utvecklingen av fiskerinäringens omfattning. För att beskriva detta är därför utvecklingen av antalet aktiva licensierade fiskare ett bättre mått.

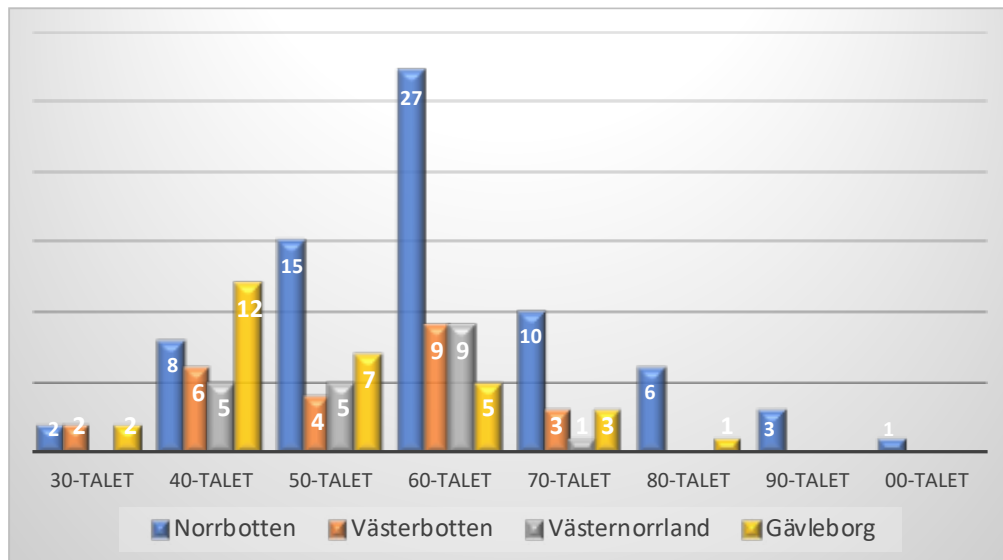
Under den aktuella tidsperioden har antalet licensierade fiskare minskat med totalt 119 stycken eller 29 % i de beskrivna länen. Variationen mellan länen är emellertid stor och spänner mellan en minskning på 29 fiskare motsvarande -83 % i Södermanland till en ökning på 3 fiskare eller +4 % i Norrbotten.

Antalet yrkesfiskare varierar något från år till år och om andra jämförelseår hade använts hade möjligen resultatet kunnat bli något annorlunda. I de fall där förändringarna är små bör därför inte några mer långtgående slutsatser dras utifrån dessa siffror. Den övergripande bilden är emellertid tydlig och det är att Norrbotten har en jämförelsevis stor fiskerinäring och att den tydligaste nedgången i antal yrkesfiskare har skett i kustlänen i egentliga Östersjön och i viss mån Bottenhavet medan utvecklingen av antalet yrkesfiskare i Norrbotten är stabil och möjligen ökande. Norrbotten är också det enda norrlandslän som har ett antal licenser (5 st.) utfärdade för fiskare som fiskar i inlandsvatten men dessa ingår inte i denna rapport.

## 2.2 Åldersfördelning bland yrkesfiskare på Norrlandskusten

Ett av de problem som oftast nämns vad gäller utvecklingen av det småskaliga yrkesfisket är att fisket bedrivs av en åldrande fiskarkår och att det råder svårigheter att rekrytera nya, unga fiskare. I figur 2 presenteras åldersfördelningen för yrkesfiskarna i de norrländska kustlänen genom att decenniet för födelsedatumet anges.

**Figur 2.** Åldersfördelning för yrkesfiskare i de norrländska kustlänen angivet som decennium när födelsedatumet infaller.



Vid en jämförelse ser man här att 35 % av Norrbottens fiskare är födda före 1960 vilket innebär att de är i eller nära pensionsåldern medan denna andel varierar mellan 50–70 % i övriga län.

I Norrbotten är 28 % av fiskarna födda 1970 eller senare och denna andel varierar mellan 5–13% i övriga län.

I Norrbotten finns 10 fiskare (14 % av fiskarkåren) som är födda 1980 och senare och av dessa är 4 födda på 1990 och 2000-talet. Bland övriga län finns endast 1 fiskare född på 1980-talet (Gävleborg) men inga fiskare födda på 1990- eller 2000-talet.

Någon närmare och mer detaljerad jämförelse med åldersfördelningen eller medelåldern i andra näringsgrenar har inte gjorts inom ramen för denna rapport. Bilden av att fiskarkåren är jämförelsevis ålderstigen är emellertid tydlig och det är sannolikt att det är en bild som består även vid en jämförelse med många andra näringsgrenar.

Vid en jämförelse framgår att åldersfördelningen i Norrbotten skiljer sig från övriga län genom att den uppvisar en närmast typisk normalfördelning där 1960-talet är det decennium där de allra flesta fiskare är födda men där det också finns ett antal fiskare födda under de följande decennierna.

En slutsats är att det i princip endast är i Norrbotten som det sker en nyrekrytering av fiskare i familjebildande eller ännu yngre ålder, dvs personer födda på 1980, -90 och 2000-talet.

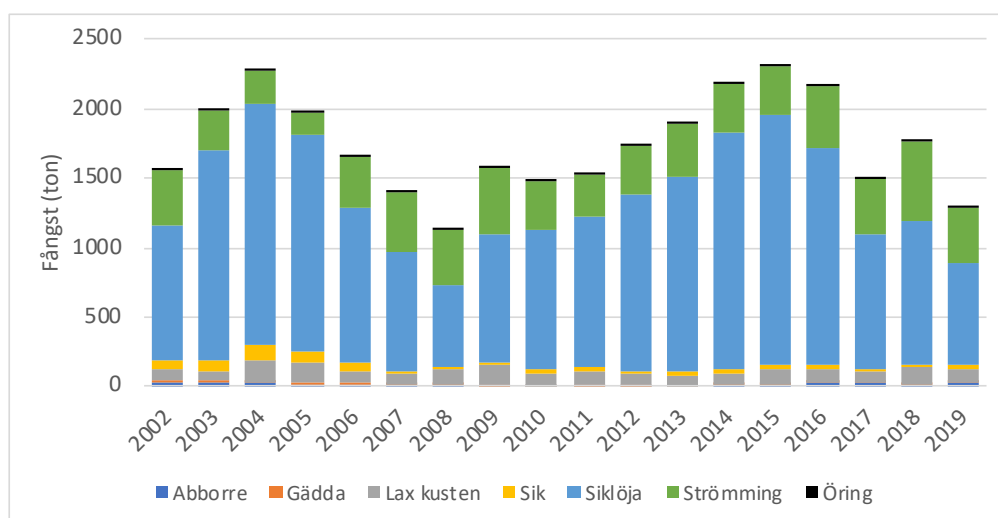
## 3. Fångster i det norrbottniska yrkesfisket

Uppgifterna i denna avdelning bygger på den fångstrapportering som yrkesfiskarna lämnar till Havs- och vattenmyndigheten (HaV).

### 3.1 Total fångst, samtliga arter

I figur 3 presenteras de samlade fångsterna i ton av samtliga arter som fångas inom Norrbottens yrkesfiske vid kusten.

**Figur 3.** Fångster av samtliga arter i Norrbottens yrkesfiske 2002–2019.



Staplarna i figur 3 illustrerar proportionerna i fångstmängden i vikt av de olika arterna vilket inte ska förväxlas med fångstvärdet. Den absolut största andelen av den totala fångstmängden består av siklöja som i huvudsak fiskas med trål under några veckor på hösten för framställning av löjrom.

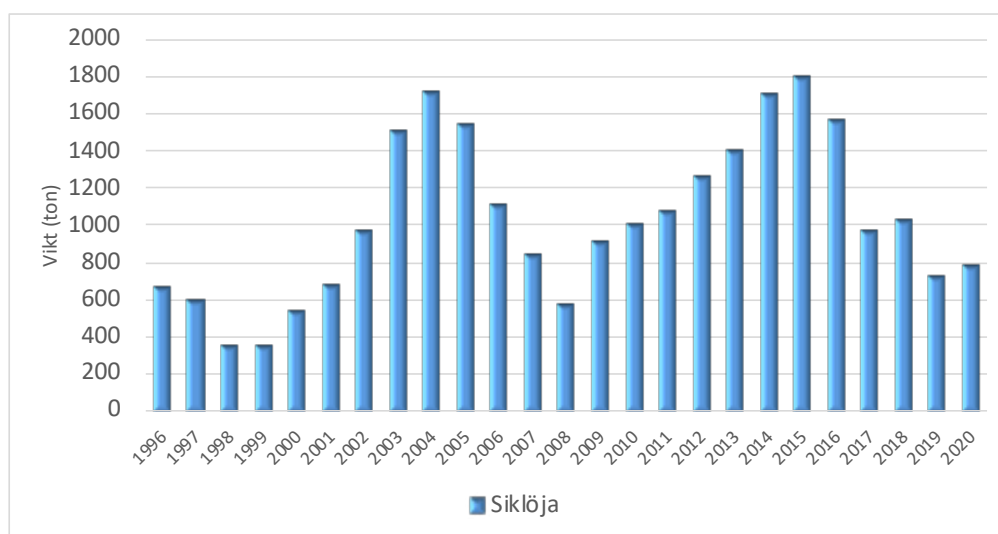
Siklöjefångsterna är så pass dominerande mängdmässigt att variationerna i siklöjefångst över tid i princip helt styr variationerna i totalfångst oavsett hur fångsten av andra arter har varierat. Detta gör att utvecklingen av totalfångsten inte är ett särskilt användbart instrument för att beskriva utvecklingen av kustfiskets olika delar.

Figur 3 ger emellertid en bild av vilka olika typer av fisken som bedrivs och visar i någon mån vilken relativ betydelse respektive fiskart har för det norrbottniska kustfisket.

## 3.2 Fångster av siklöja

I figur 4 redovisas yrkesfiskets fångster av siklöja för åren 1996–2020. Totalfångsterna av siklöja domineras starkt av de fångster som görs inom trålfisket. Trålfisket bedrivs som så kallad parbottentrålning vilket innebär att trålen bogseras efter havsbotten av två samverkande fartyg. Siklöja fiskas också med skötar och fällor men fångsterna från dessa fisken är små jämfört med trålfiskets fångster.

**Figur 4.** Fångster av siklöja i trålfisket i Norrbotten 1996–2020.



Mellan 2014 och 2016 fångades rekordstora mängder med siklöja i Bottenviken. De följande åren har rekryteringen av siklöja minskat och SLU:s rådgivning har sedan dess haft en tydlig inriktning mot minskat fångstuttag. Under 2019 och 2020 som var de två första åren när fångstkvot tillämpades har fångsten legat kring 800 ton vilket är en ungefärlig halvering sedan rekordåren.

Dessa lägre fångster är emellertid fortfarande 2–3 gånger större än fångsterna under bottenåren i slutet på 1990-talet när fisket dessutom bedrevs av fler fartyg vilket tydligt illustrerar de stora svängningar som sker över tid i siklöjbeståndet.

### 3.2.1. Förvaltning av siklöjefisket

Formerna för förvaltningen av siklöjan har förändrats över tid. Efter att fångsterna gått ner kraftigt i slutet av 1990-talet beslutade dåvarande Fiskeriverket om ett tak på maximalt 40 trållstånd som får medges. Sedan 2007 har antalet aktiva trålare legat på 35 och fisket har i huvudsak reglerats genom effortbegränsningar, dvs minskningar av fiskeansträngningen. Detta har främst bestått i begränsningar i fisketid men också i vissa geografiska begränsningar samt reglering av redskapens utformning. Fisket förvaltas nationellt och besluten om reglerna fattas av HaV efter samråd med fiskets organisationer och efter rådgivning från Sveriges Lantbruksuniversitet (SLU).

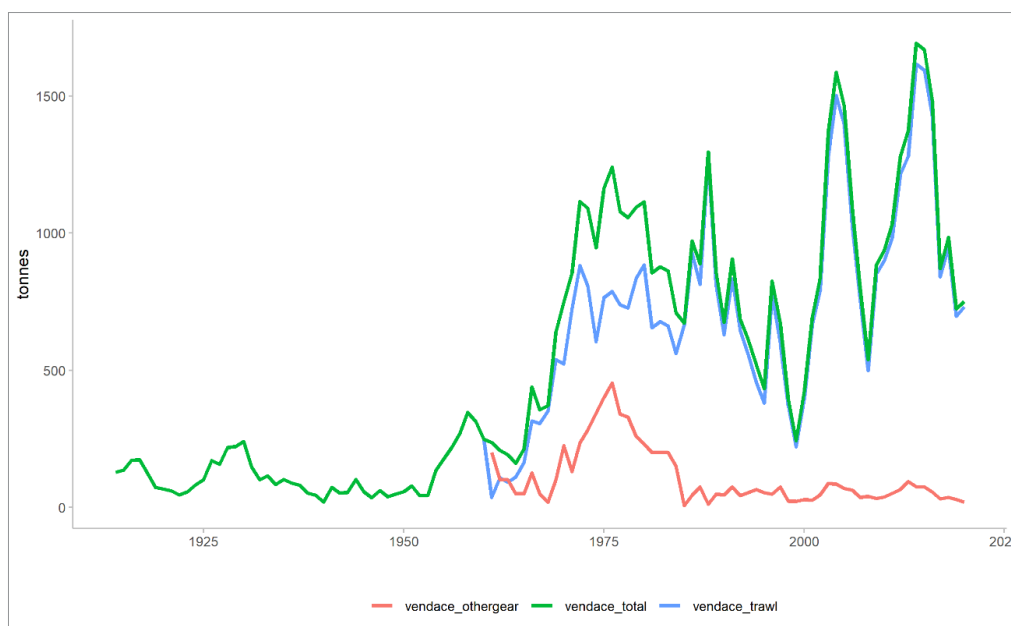
Sedan 2019 har förvaltningsmetoden ändrats genom att HaV numera beslutar om ett infiskningstak d.v.s. en högsta tillåten fångstmängd och stoppar fisket när denna är uppnådd. I och med att SLU har förändrat sina beräkningsgrunder och numera bland annat inkluderar en uppskattad dödlighet av siklöja på grund av predation från sälen har även metoden för rådgivningen förändrats. Den förändrade rådgivningen och de förvaltningsbeslut som de lett till har årligen starkts ifrågasattas av representanter för trålfisket. Detta har föranlett HaV att under 2021 göra en utvärdering av den biologiska rådgivningen.

Liksom är fallet för många andra pelagiskt levande fiskarter så är rekryteringen av siklöja i stor utsträckning beroende av olika miljöfaktorer som exempelvis vattentemperatur och mängden tillgänglig föda. Siklöjan har en kort generationstid och blir tidigt könsmogen vilket innebär att den vid rätt förhållanden har en stor reproduktionsförmåga. Mängden siklöja som finns tillgänglig för fiske kan därför variera kraftigt över tid vilket också återspeglas i fångstmängderna.

#### Stora variationer över tid

I Figur 5 visas landad mängd siklöja över en längre period. Över den redovisade tidsperioden har fiskemetoder, fiskets intensitet och fångstrapporteringens kvalitet varierat varför fångstuppgifternas jämförbarhet kan variera och särskilt de äldre uppgifterna får betraktas som mindre säkra.

**Figur 5.** Historiska fångster av siklöja. SLU 2021.



För fritidsfiskets fångster finns inte heller säkra siffror eftersom detta fiske inte lyder under det rapporteringskrav som finns för yrkesfisket.

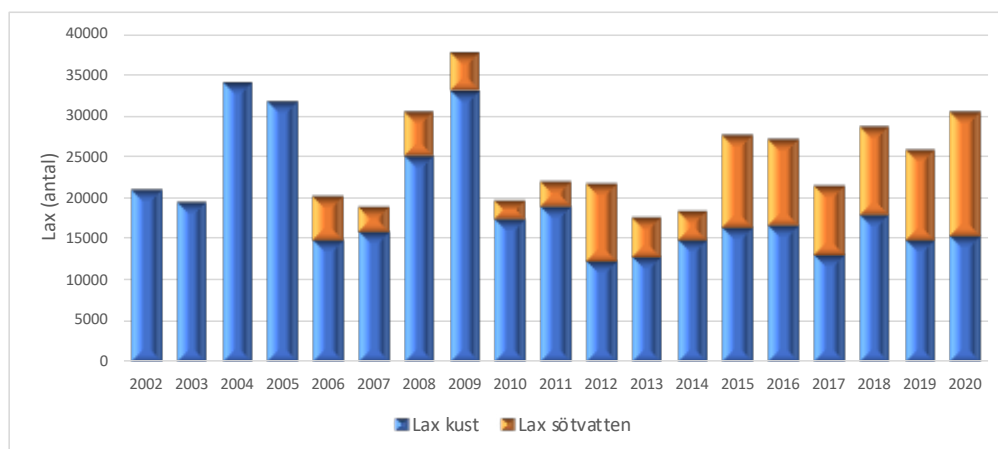
De redovisade variationerna över tid är emellertid så stora att de tydligt kan sägas illustrera siklöjebeståndets dynamik. Det skänker också en trovärdighet till äldre fiskares utsagor om att siklöjan " varit borta " under vissa perioder även långt tillbaka i tiden.

Den fortsatta negativa utvecklingen av beståndet sedan rekordåren 2014–2016 har medfört att SLU:s rådgivning för högsta tillåten fångstmängd för 2021 var 0 ton. HaV:s beslut blev att tillåta fångst av 454 ton vilket alltså innebär närmare en halvering av de två sista årens fångster. Hur fångstutfallet blev för 2021 års säsong var inte klart vid färdigställandet av denna rapport.

### 3.3 Fångster av lax

I figur 6 redovisas det norrbottniska yrkesfiskets totala fångster av lax för åren 2002–2020. De blå staplarna visar den mängd lax som fångas av yrkesfiskare i kustområdet och de orangea staplarna visar den mängd lax som fångats av yrkesfiskare i sötvattensområdet.

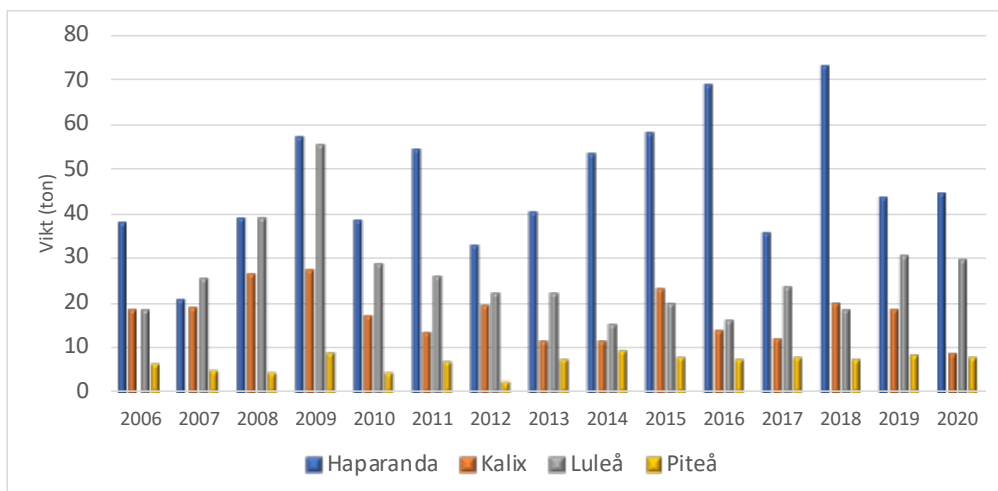
**Figur 6.** Laxfångster räknat i antal laxar Norrbotten 2002–2020.



De laxar som fångats i det så kallade "sötvattenområdet" är uteslutande fångade i Lule älv som är utbyggd för vattenkraft och därför innehåller odlad och kompensationsutsatt lax. De fiskare som fiskar i Lule älv fiskar också lax i kustområdet.

I Figur 7 redovisas de laxfångster som gjorts inom kustfisket under åren 2006–2020 kommunvis.

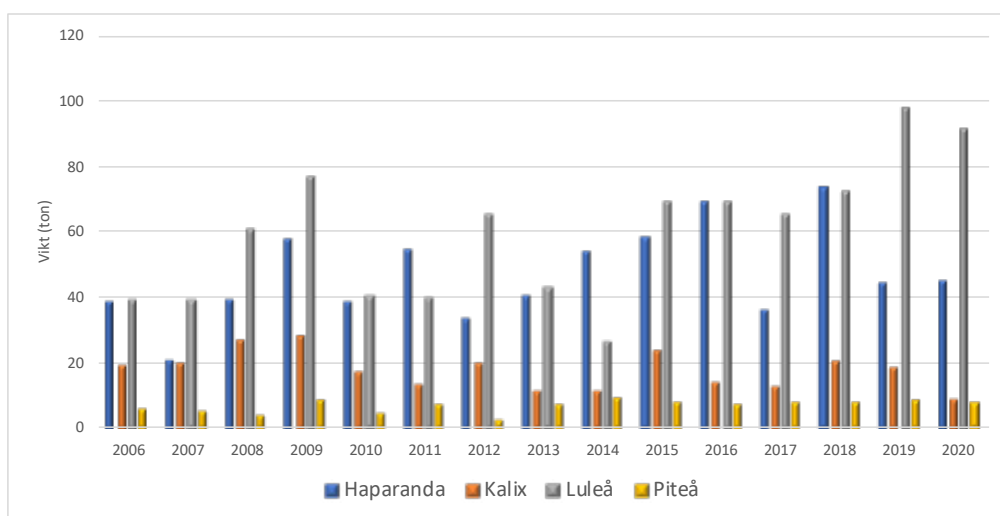
**Figur 7.** Laxfångster i ton i yrkesfisket på kusten, kommunvis.



I denna jämförelse uppvisar Haparanda kommun de absolut största fångsterna vilket på ett tydligt sätt speglar de goda förutsättningarna för laxfiske som råder i detta kustområde med tillgång till dels det starka laxbeståndet i Torne älv men också närheten till Kemi älvs mynningsområde där stora kompensationsutsättningar av lax görs.

I figur 8 görs samma jämförelse som i figur 7 men här har även fångsterna i sötvattensområdet d.v.s. i Lule älv inkluderats.

**Figur 8.** Laxfångster i ton i yrkesfisket på kusten inklusive sötvattensområdet, kommunvis.



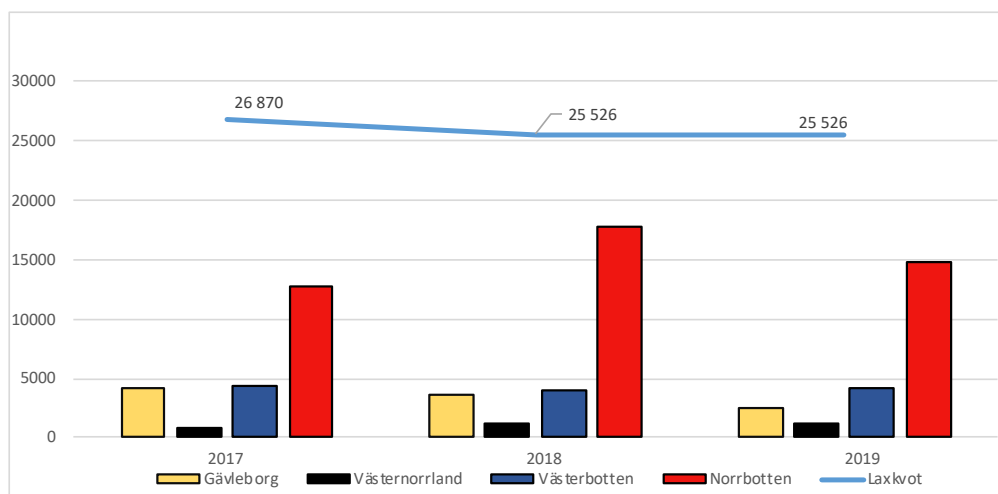
Diagrammet i figur 8 visar tydligt på den betydelse som fisket i sötvattensområdet i Lule älv har kommit att få. Luleå kommun uppvisar i denna jämförelse likvärdiga, eller vissa år, större fångster än Haparanda. Kalix kommun intar en mellanställning medan de lägsta fångsterna sker i Piteå kommun.

Fångstfördelningen mellan kommunerna illustrerar väl vilken betydelse som närheten till en älv med ett starkt laxbestånd eller en älv med kontinuerlig kompensationsutsättning av lax har för hur stor volymen på fisket kan bli. Till viss del speglar diagrammet också hur många aktiva fiskare som finns i respektive område men detta antal är å andra sidan också i sin tur beroende av tillgången på gott fiske över tid.

I figur 9 redovisas fångsterna i kustfisket per län för åren 2017–2019 för Norrlandslänen som ingår i förvaltningsområdena 30 och 31 vilket ungefär motsvarar Bottenhavet och Bottenviken.

Den absoluta huvuddelen av den svenska laxfångsten sker i område 31 det vill säga Bottenviken och då främst i Norrbottens län. Västerbotten och Gävleborg fångar ett ungefärligt likvärdigt antal laxar medan Västernorrland har den tydligt lägsta fångsten.

**Figur 9.** Laxfångster i antal laxar i de olika norrlandslänen under åren 2017–2019.

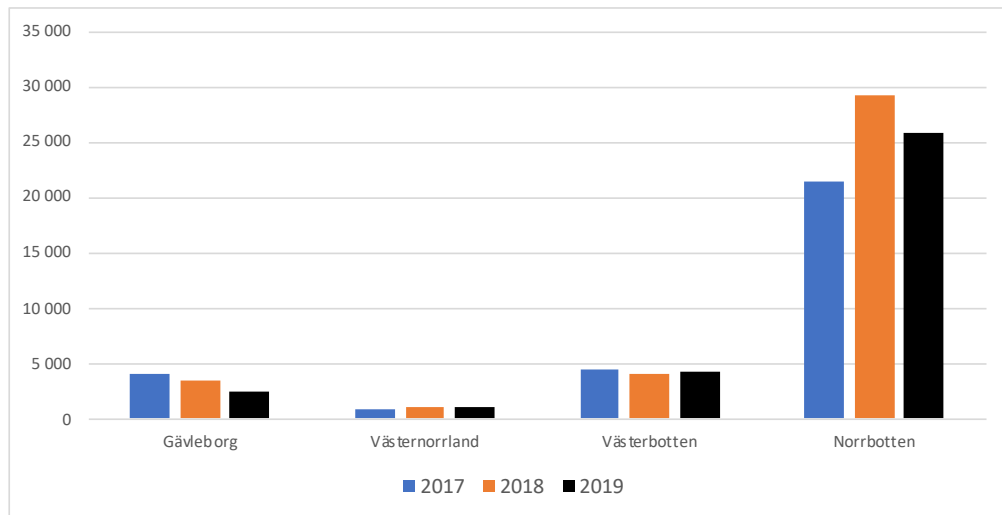


I likhet med jämförelsen mellan de norrbottniska kommunerna visar även denna jämförelse på betydelsen av att kustfisket kan bedrivas i områden nära älvar med starka vildlaxbestånd eller älvar med kontinuerliga kompensationsutsättningar av odlad lax.



I figur 10 redovisas det totala laxfångsterna i norrlandslänen d.v.s. fångsterna inom kustfisket samt fångsterna inom sötvattensområdet.

**Figur 10.** Laxfångster i antal i Norrlandslänen under åren 2017–2019 inklusive fiske i sötvattensområdet.



I och med att det absolut största fisket i sötvattensområdet sker i Lule älv ger denna jämförelse ännu större skillnader i fångster mellan länen och Norrbottens ställning som det absolut största laxfiskelänet blir ännu tydligare. När fångsterna i sötvattensområdet räknas in så kommer den totala laxfångsten enbart i Norrbotten att vissa år överskrida det antal laxar som avsatts som den totala svenska laxkvoten. Detta är möjligt eftersom lax som fångas i sötvattensområdet inte räknas av mot kvoten.

### 3.3.1. Förvaltningen av laxfisket

Förvaltningen av lax är betydligt mer komplex än förvaltningen av övriga fiskarter. Detta beror på att laxen under sin livscykel vandrar över stora områden från sin födelseplats i någon av laxälvarna till sitt huvudsakliga uppväxtområde i södra Östersjön och sedan tillbaka till sin födelseälv för att reproducera sig. Laxen nyttjas därför som resurs av många nationer och av flera olika kategorier fiskare och förvaltningen måste därför grunda sig på ett internationellt perspektiv såväl som att den har nationella, regionala och lokala dimensioner.

Det totala samlade laxbeståndet i Östersjöområdet består dessutom av ett stort antal olika separata laxbestånd som har sitt ursprung i ett antal älvar i flera olika länder och som blandas i samma havsområden under sin marina tillväxtfas. Vissa av dessa är svaga vildlaxbestånd med en egen unik genetisk sammansättning och med stort biologiskt skyddsvärde medan andra är odlade och utsatta som kompensation för vattenkraftsexploateringar. Även de odlade laxarna kan ha kvar vissa genetiska särdrag från de utbyggda älvarnas ursprungliga laxbestånd men är ur biologisk synpunkt inte lika skyddsvärda som de vilda laxstammarna.

Detta innebär att det fiske som bedrivs i egentliga Östersjön sker på blandade bestånd utan möjlighet att styra fisket för att undvika att beskatta svaga bestånd som är i behov av skydd. Om fisket istället sker mer kustnära ökar möjligheterna att styra fisket så att de i högre grad sker på odlad lax och på lax från starka vilda bestånd som kan tåla ett fiske.

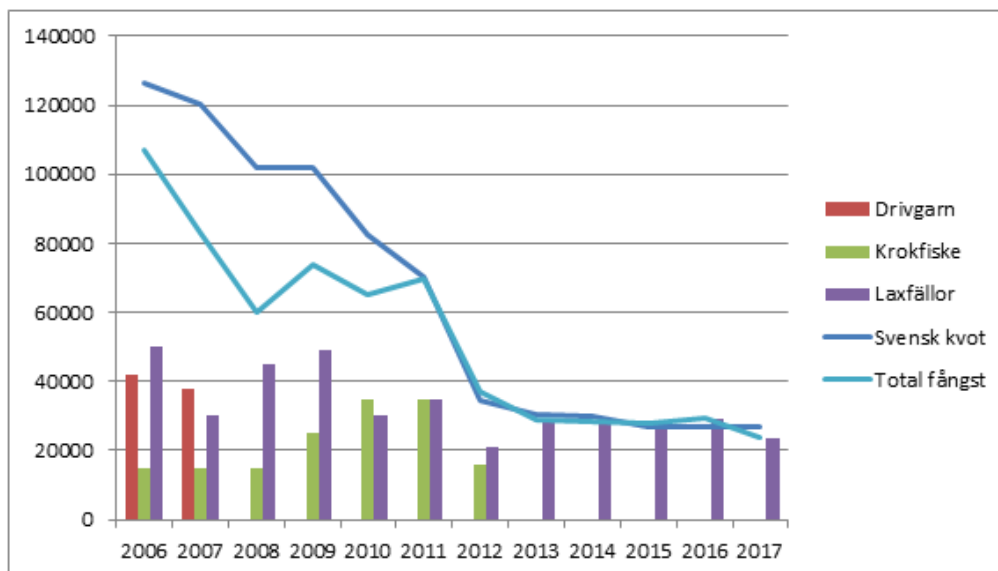
Mycket förenklat så sker förvaltningen genom att EU:s ministerråd, efter rådgivning från den internationella havsforskningskommissionen (IBSFC), beslutar om en största tillåten fångstkvalitet (TAC) för yrkesfisket som fördelas enligt en särskild fördelningsnyckel till de olika Östersjöländerna. Det är endast lax som fångas i havs- och kustområdena som räknas in i kvoten medan lax som fångas i sötvatten (älvarna) eller av fritidsfiskare inte räknas in. Det är sedan upp till det enskilda landet att fördela och styra hur den nationella kvoten nyttjas.

#### Förändrad förvaltning för att rädda den vilda laxen

Sedan tidigt 2000-tal har TAC minskats kraftigt samtidigt som fisket med drivgarn i egentliga Östersjön har förbjudits av EU på grund av de bifångster av tumlare som det medförde. Det är först sedan 2011 som kvoten kan anses ha fungerat fångstbegränsande för fisket vilket innebar att konkurrenssituationen mellan olika kategorier fiskare blev tydlig. Om fler laxar fångades på långlinor i Östersjön så skulle färre laxar kunna fångas i fällor vid kusten.

Under 2012 och 2013 beslutade HaV att fasa ut och förbjuda det svenska fisket med långlinor med krok. Detta fick till följd att ett drygt tiotal fiskefartyg på Gotland och i Blekinge fick upphöra med sitt laxfiske och innebar i praktiken att Sverige upphörde med sitt laxfiske på blandade bestånd i egentliga Östersjön. Sedan dess fördelas hela den svenska kvoten till det kustnära fisket som bedrivs med fasta redskap som olika typer av laxfällor. Denna utveckling mellan åren 2006 och 2017 illustreras i figur 11.

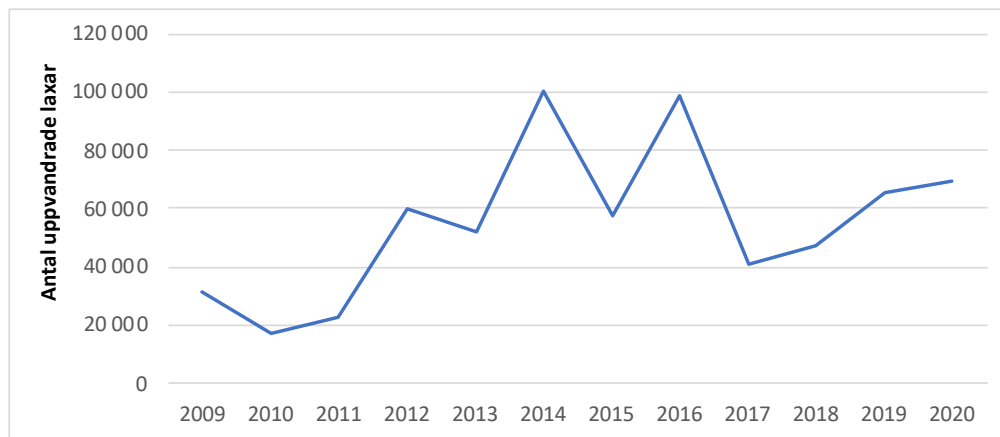
**Figur 11.** Utveckling av kvoter och fångster i Sveriges laxfiske.





Torneälven som utan jämförelse är den största och viktigaste laxälven i Östersjöområdet redovisas separat i figur 13. Under de bästa åren har mer än 100 000 laxar vandrat upp i Torneälven och älvens laxstam utgör de enskilt viktigaste delbeståndet i Östersjöfisket.

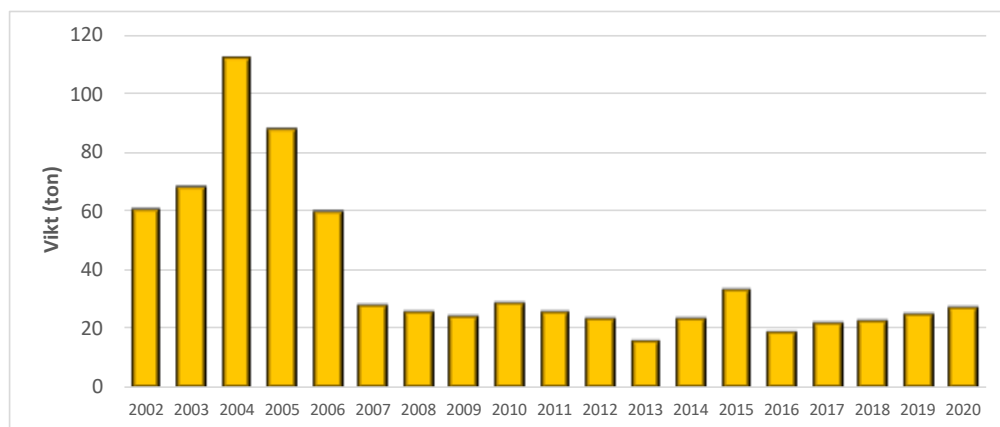
**Figur 13.** Uppvandring av lax i Torneälven för åren 2009–2020.



### 3.4 Fångster av sik

I figur 14 presenteras de totala fångsterna av sik i ton i det norrbottniska yrkesfisket på kusten för åren 2002–2020.

**Figur 14.** Sikfångster i ton för åren 2002–2020.



Sik är den fiskart som tydligast visar på en minskning av fångstmängderna under den senaste 20 årsperioden och fångsterna är idag endast 20–30 % av de fångster som gjordes i början av 2000-talet.

#### 3.4.1. Laxförvaltningen påverkar sikfisket

De fällor som används för laxfisket används också för fisket efter sik. I samband med att regelverket för laxfisket reformerades 2013 infördes ett gemensamt startdatum för fisket med fällor i delområde 31 och möjligheterna att få dispens

för tidigare start för fiske efter andra arter än lax som exempelvis sik togs bort. Att de nya reglerna skulle kunna leda till en viss minskning av sikfångsterna var därför väntat.

Vid en genomgång av historiska fångstdata visar det sig emellertid att den stora nedgången i sikfångster skedde redan långt tidigare och att fångsterna sedan 2007 varit tämligen likartade oavsett de regelförändringar som skedde 2013.

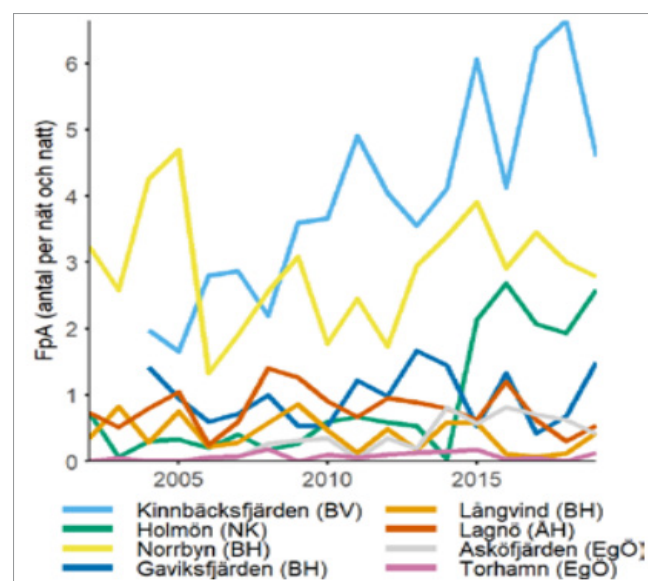
Sikbeståndens och sikfiskets utveckling har i olika sammanhang och under lång tid beskrivits i negativa termer och siken har under 2010-talet tidvis varit föremål för rödlistning i WWF:s fiskguide både i Bottenviken och Bottenhavet. I Bottenhavet (förvaltningsområde 30) har även riktade åtgärder i form av olika typer av fiskeregleringar gjorts för att värna sikbestånden.

I detta perspektiv vore det enkelt att dra slutsatsen att de minskade norrbottniska sikfångsterna är ett resultat av en generell och kraftig nedgång i sikbestånden sedan tidigt 2000-tal och att fångsterna sedan 2007 speglar en kontinuerlig dålig tillgång på sik. En genomgång av andra tillgängliga data visar emellertid att detta är en förhastad slutsats.

#### Mindre fångster trots mer sik

I figur 15 visas resultat från de kustprovfisken som görs inom ramen för den marina miljöövervakningen. Dessa provfisken görs årligen återkommande och på standardiserat sätt för att fånga upp förändringar i fiskbestånden och utesluta andra faktorer som skulle kunna påverka fångstresultatet.

**Figur 15.** Fångst per ansträngning (antal sikar per nät) i provfisken med kustöversiktsnät i Östersjön för åren 2002–2019. (Fisk och skaldjursbestånd i svenska vatten 2020. Resursöversikt. HaV.)



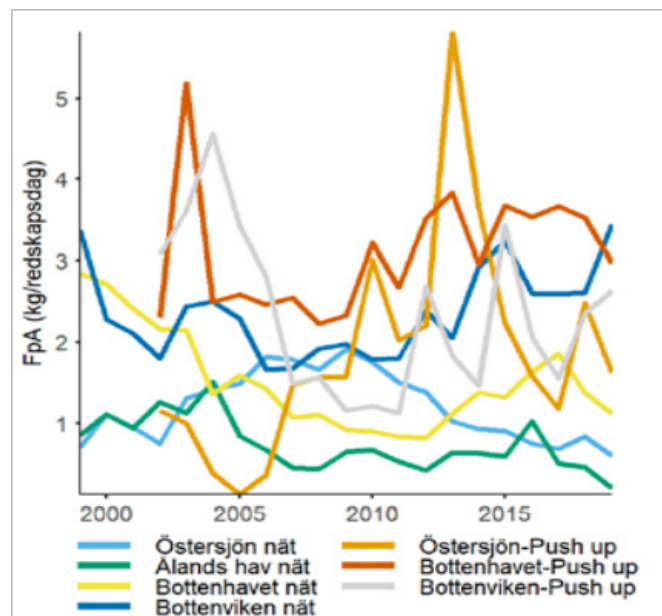
För de flesta lokaler syns inga egentliga trender och det är svårt att avgöra om några förändringar över tid kan påvisas. I Kinnbäcksfjärden som är den lokal som representerar Bottenviken syns emellertid en tydlig positiv trend. Här har sikfångsterna två - tredubblats sedan tidigt 2000-tal vilket visar på en utveckling som skiljer sig markant mot den utveckling som kan ses i de totala fångstmängderna av sik i det norrbottniska yrkesfisket.

Kinnbäcksfjärden utgör emellertid endast ett mindre område av Bottenviken och det kan ifrågasättas om man utifrån dessa resultat kan dra några generella slutsatser om sikbeståndens utveckling i hela Bottenviken eller om det endast visar på en lokal situation.

I figur 16 visas sikfångsten per fiskeansträngning för yrkesfiskare i de olika havsområdena och med de dominerande fiskeredskapen push-up-fälla respektive nät.

För Bottenviken syns en tydligt positiv trend för sikfångster både för nätfisket och för fisket med push-up-fällor i alla fall under de senaste tio åren. Ökningen av fångsterna här är möjligen inte full lika stora som de som skett inom kustprovfiskena men resultaten får ändå anses indikera en tydlig positiv utveckling av den generella tillgången på sik i Bottenviken.

**Figur 16.** Fångst per ansträngning i kg för yrkesfiskare som använder nät och push-up-fällor för åren 1999–2019. (Fisk och skaldjursbestånd i svenska vatten 2020. Resursöversikt. HaV.)



Sikens beståndstruktur och hur sikbestånd i olika delar av Bottenviken förhåller sig till varandra är dåligt känd. Vi känner till att det finns olika former av sik som skiljer sig åt vad gäller födoval, reproduktionsbeteenden och liknande men den geografiska uppdelningen av hur sikens olika delbestånd förhåller sig till varandra är mindre känd. Vi kan därför inte utesluta att det kan finnas lokala variationer och

därför att det kan finnas kustområden eller fjärdar med sämre utveckling. Den övergripande bilden av sikens utveckling i Bottenviken är emellertid positiv.

Varför är då de totala sikfångsterna så mycket lägre idag än för 15 - 20 år sedan? Något säkert svar på detta har vi inte men eftersom tillgången på sik uppenbarligen ökar måste den mest sannolika slutsatsen bli att det är fiskebeteendet som har förändrats på ett sådant sätt att sikfångsterna är fortsatt lägre än tidigare.

Om detta i sin tur beror på att siken idag är mindre intressant ur ekonomisk synpunkt och därför inte i lika hög grad är föremål för riktat fiske som tidigare eller om det kan vara andra faktorer som exempelvis sälproblematiken som lett till ett förändrat fiskebeteende känner vi däremot inte till.

## 4. Ekonomisk utveckling

Den ekonomiska utvecklingen inom en näring kan beskrivas på flera olika sätt med sina för- respektive nackdelar. De uppgifter som funnits till hands inom ramen för denna rapport är de deklarationsuppgifter som lämnas in till länsstyrelsen av fiskare i samband med att man ansökt om ersättning för sälskador på fisket.

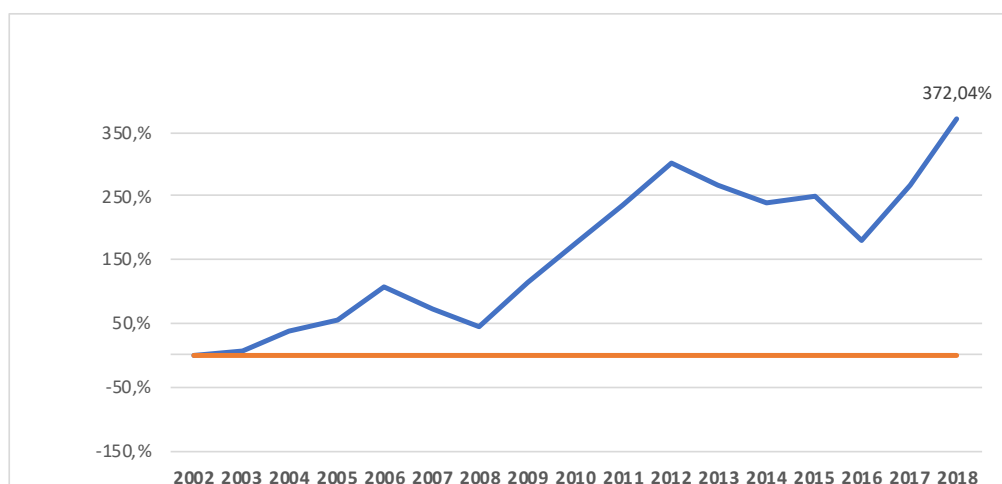
Alla fiskare ansöker inte om sälskadeersättningar och relativt få fiskare ansöker årligen om ersättning vilket innebär att det finns vissa begränsningar i materialet som alltså endast fångar upp utvecklingen inom delar av det totala kustfisket. Den bild som detta material ger utesluter således inte att enskilda fiskeföretag kan uppleva en helt annorlunda utveckling än den generella beskrivning som ges här och resultaten ska därför behandlas med viss försiktighet.

De fiskare som återkommande ansöker om sälskadeersättning bedriver emellertid i många fall en jämförelsevis omfattande fiskeverksamhet som står för en väsentlig del av det totala fisket och därför bör uppgifterna ändå kunna ses som indikativa för en övergripande utveckling av det norrbottniska kustfisket.

### 4.1 Utveckling inkomst allt fiske

I figur 17 redovisas den årliga utvecklingen av inkomst för samtliga fisken som bedrivs av norrbottniska yrkesfiskare vid kusten.

**Figur 17.** Årlig utveckling inkomst i procent 2002–2018, allt fiske. (9 fiskare)

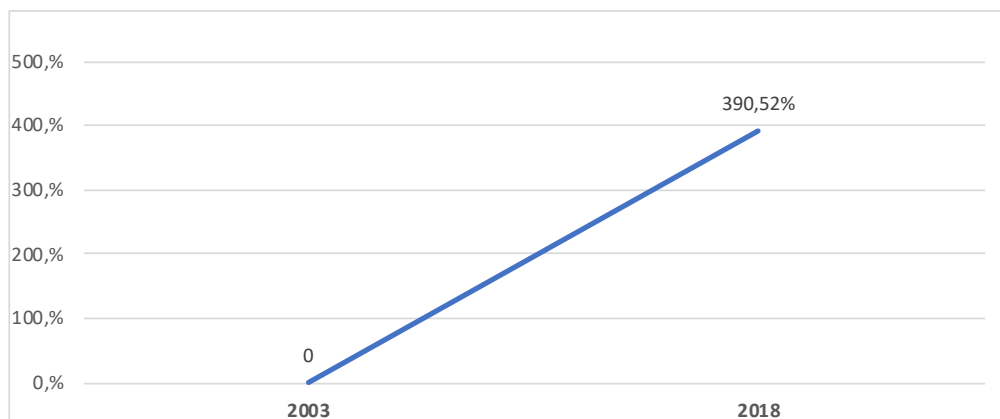


Eftersom inte alla fiskare ansöker om ersättning för sälskador varje år blir det statistiska underlaget på endast 9 fiskare mycket svagt i denna jämförelse. Den kraftiga inkomstutveckling som syns ska därför inte tolkas som gällande generellt för hela näringen. Syftet med denna figur är emellertid att också visa hur inkomstutvecklingen kan variera mellan åren.



För att få ett bättre statistiskt underlag är det därför önskvärt att inkludera inkomstuppgifter från fler fiskare. För att kunna göra detta har en jämförelse gjorts mellan åren 2003 och 2018 där 26 yrkesfiskare har ansökt om salskadeersättning för båda åren och därför lämnat inkomstuppgifter som går att jämföra (Figur 18).

**Figur 18.** Inkomstutveckling i procent allt fiske, jämförelse mellan 2003 och 2018. (26 fiskare)



I denna jämförelse syns således ingen mellanårsvariation utan endast en procentuell förändring mellan 2003 och 2018. Jämförelsen visar på en inkomstökning i paritet med eller till och med ännu starkare än i figur 17. Det statistiska underlaget är betydligt bättre i denna jämförelse och bilden av att det skett en stark inkomstutveckling över tid stärks i och med detta.

Det är sannolikt att huvudsakliga orsaken till den starka ekonomiska utvecklingen står att finna i den positiva prisutvecklingen för löjrom som pågått under en relativt lång period. Siklöjefisket och löjromsberedningen står för den absoluta huvuddelen av det ekonomiska värdet i det norrbottniska kustfisket och i och med att prisökningen har skett även under perioder med ökande fångster kan effekten på den totala ekonomin bli stor.

Någon djupare analys av de bakomliggande orsakerna till den starka prisutvecklingen ligger inte inom ramen för denna rapport. Man kan emellertid anta att faktorer som att löjrommen 2010 erhöll EU:s skyddade ursprungsbeteckning och att det sedan dess skett omfattande exponering i olika sammanhang där löjrommen lyfts fram som exklusiv och lokalt producerad matvara har genererat ökad efterfrågan och även i viss utsträckning nya marknader som bidragit till värdeökningen.

Det är värt att understryka att det stora värdet som finns inom siklöjefisket beror på den höga förädlingsgraden som beredningen av löjrommen till färdig produkt innebär. Om fisket var inriktat på att enbart landa siklöja för försäljning skulle det naturligtvis inte generera i närheten av samma ekonomiska värde. Detta är en principiell skillnad att ta hänsyn till när man jämför värdet med andra fisken där förädlingsgraden är låg eller obefintlig. Det visar också på vilket stort principiellt

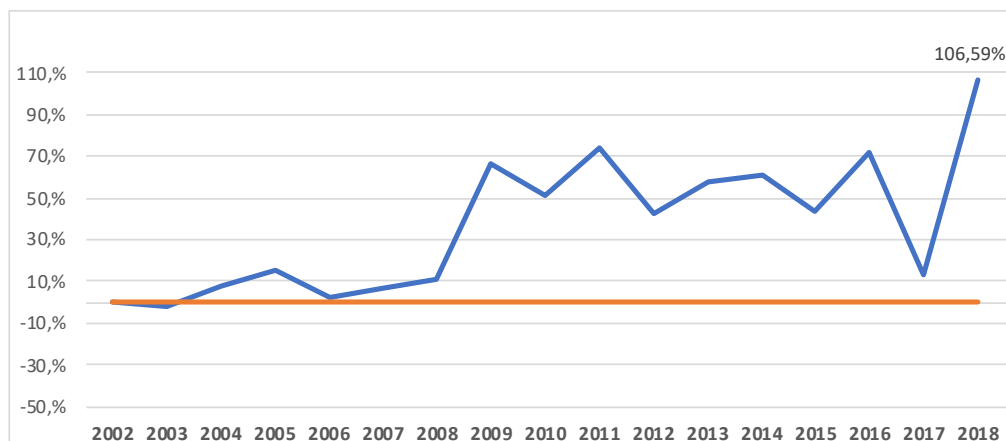
värde det kan finnas för fiskeföretagen att försöka bredda sin verksamhet från att enbart landa och sälja fisk till att om det är möjligt, höja förädlingsgraden på sina produkter.

#### 4.1.1. Positiv utveckling även för fällfisket

I och med att siklöjefisket är så pass dominerade ur ekonomisk synpunkt så riskerar utvecklingen inom detta fiske att dölja utvecklingen inom andra fiskegrenar. För att belysa hur utvecklingen varit inom fisket med fasta redskap (push-up-fällor, kombifällor, ryssjor) som är det näst viktigaste fisket i den norrbottniska fiskenäringen, har inkomsterna från detta fiske brutits ut ur de totala fiskeinkomsterna. Den årliga ekonomiska utvecklingen inom fisket med fasta redskap mellan 2002 och 2018 presenteras i figur 19.

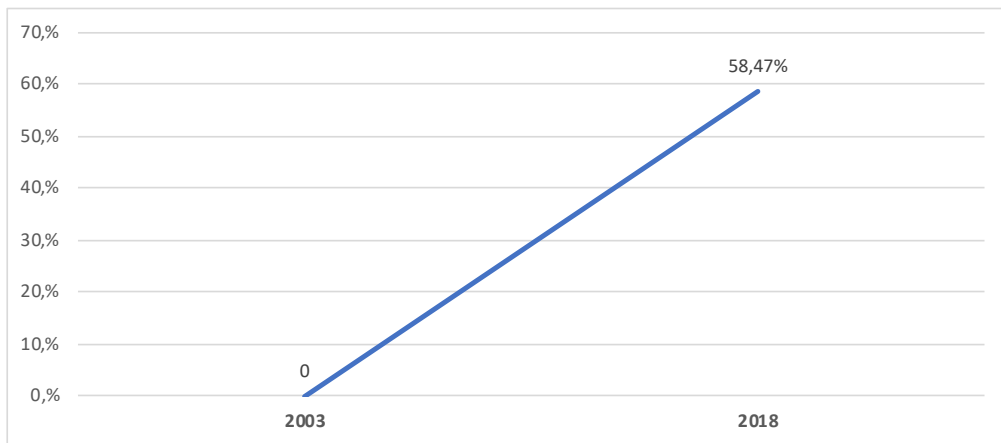
Liksom var fallet i jämförelsen som gjordes i figur 17 är det statistiska underlaget i denna jämförelse svagt med endast 9 ingående fiskare. Figuren visar på en positiv trend men med kraftiga variationer mellan åren. Särskilt stor är variationen mellan de två sista åren, 2017 och 2018 vilket understryker vikten av att tolka denna jämförelse med försiktighet vad gäller dess giltighet för att beskriva utvecklingen i stort. Figuren illustrerar emellertid hur inkomstutvecklingen kan variera mellan åren.

**Figur 19.** Årlig utveckling inkomst i procent 2002–2018, fiske med fasta redskap. (9 fiskare)



För att få ett bättre statistiskt underlag görs i figur 20 en jämförelse mellan åren 2003 och 2018 där 26 yrkesfiskare ingår. I denna figur syns således ingen mellanårsvariation utan endast en jämförelse i inkomst mellan de två ingående åren.

**Figur 20.** Inkomstutveckling i procent från fisket med fasta redskap, jämförelse mellan 2003 och 2018. (26 fiskare)



Denna jämförelse torde ge en säkrare bild av utvecklingen eftersom betydligt fler fiskare ingår. Den inkomstökning på närmare 60% som kan ses ligger också ganska väl i nivå med den som kan anas i figur 19 om man bortser från de två sista åren 2017 och 2018 som hade kraftigt varierande värden.

De viktigaste arterna i fisket med fasta redskap är lax och sik. Fångsterna i fisket varierar naturligtvis över tid på grund av olika faktorer men detta fiske upplever inte samma kraftiga variationer som siklöjefisket.

Över den tid som beskrivs här har fångsterna av lax varit tämligen stabila (Fig. 6) och fångsterna av sik har efter en initial tydlig minskning (Fig. 14) också legat på stabila nivåer. Trots detta har således en tydlig inkomstökning skett även inom denna fiskegren. Det är därför rimligt att anta att denna inkomstökning i huvudsak beror på en gynnsam prisutveckling för de aktuella arterna och då särskilt för laxen vars prissättning till stor del är påverkad av prisutvecklingen av den norska odlade laxen som kraftigt dominerar marknaden.

*Kontaktuppgifter*  
Vatten- och fiskeenheten  
Länsstyrelsen i Norrbottens län, 971 86 Luleå  
Telefon: 010-225 50 00  
E-post: [norbotten@lansstyrelsen.se](mailto:norbotten@lansstyrelsen.se)

*Författare*  
Dan Blomkvist

*Omslagsfoto*  
Länsstyrelsen

