

”Ibland kan det vara mot betalning, och ibland kan det vara mot 'tjat'”

Om kommersiell sexuell exploatering av barn och unga
i norra Sverige 2023



Omslagsbild: En person med långt hår, mössa, halsduk, vinterjacka och ryggsäck står med ryggen mot kameran och blickar ut över en stad i blått skymningsljus.

Fotograf: finwal, iStock

Länsstyrelsen Västernorrlands publikationsserie
ISSN 1403-624X

Publikationsnummer: 2023:10

Diarienummer: 801-193-2023

Tryck: Länsstyrelsen Västernorrland

Tryckort: Härnösand

Tryckår: 2023

Författare: Veronica Ahlqvist

Denna publikation går att beställa i alternativt format.

Kontaktuppgifter:

Länsstyrelsen Västernorrland

Postadress: 871 86 Härnösand

Telefon: 0611-34 90 00

E-post: vasternorrland@lansstyrelsen.se

Webb: www.lansstyrelsen.se/vasternorrland

Sammanfattning

Denna studie fokuserar på barns och ungas utsatthet för lokal kommersiell sexuell exploatering (KSE) i norra Sverige.

Länsstyrelserna i Jämtland, Västernorrland, Västerbotten och Norrbotten har tidigare genomfört flera kartläggningar av prostitutionen i norra Sverige (motsvarande Polismyndighetens region Nord). Denna studie fokuserar framför allt på målgruppen barn och unga upp till 25 år, som är lokalt utsatta i KSE.

Syftet med studien är att utgöra ett kunskapsunderlag för att relevanta aktörer ska kunna:

- öka identifieringen av utsatta
- utforma och nå ut med adekvat stöd till de utsatta
- utforma förebyggande insatser.

Intervjuer genomfördes under oktober och november månad 2023, med 40 yrkesverksamma i hela regionen som på olika sätt möter barn och unga. Informanterna var verksamma inom bland annat socialtjänst, polis, elevhälsa, ungdomsmottagningar och tjejjourer.

I intervjuerna framkom att vissa former av KSE var relativt vanligt förekommande, exempelvis sexuella handlingar eller nakenbilder i utbyte mot alkohol eller cigaretter. Tjejer är mer utsatta än killar, men det finns sannolikt också ett stort mörkertal.

Efterfrågan är stor, i synnerhet på nätet. Förfrågningarna och exploateringen sker ofta genom vanliga appar och sociala medier, som Snapchat och Tiktok.

Vad gäller de yrkesverksammas arbete med målgruppen, så var kunskaperna kring fenomenet väldigt varierande. De som inte hade fokus på att ge utsatta i KSE stöd, missade oftast förekomsten. I de fall man stötte på förekomsten, var det oftast som ett bifynd, och inte alltid något som följdes upp.

Slutligen lämnas följande rekommendationer:

- Öka identifieringen av utsatta genom mer uppsökande arbete och ökad digital kompetens hos aktörerna.
- Öka kunskaperna om KSE som en form av våld för att förbättra stödet till de utsatta. Skulden och skammen ska läggas hos förövarna, inte de utsatta.
- Förebygg efterfrågan och utsatthet genom att uppmärksamma problematiken, utbilda barn och unga i sex, samtycke och relationer, samt vilka lagar och regler som gäller för exempelvis digital sexuell utsatthet.

Innehållsförteckning

| | | |
|----------|---|-----------|
| 1 | Bakgrund och utgångspunkter | 6 |
| 1.1 | Länsstyrelsernas uppdrag och tidigare studier | 6 |
| 1.1.1 | Efterfrågan misstänks ha förskjutits mot unga bosatta i regionen..... | 6 |
| 1.1.2 | Tidigare lokala studier om sexuell exploatering av barn och unga | 7 |
| 1.1.3 | Nationella studier om sexuell exploatering av barn och unga..... | 8 |
| 1.2 | Begreppsdefinitioner | 9 |
| 1.2.1 | Kommersiell sexuell exploatering (KSE) | 9 |
| 1.2.2 | Utsatt (den som utnyttjas sexuellt mot ersättning) | 10 |
| 1.2.3 | Förövare (den som ger ersättning för sexuella tjänster).... | 10 |
| 1.3 | Syfte och tillvägagångssätt | 11 |
| 1.3.1 | Vägledande frågeställningar | 11 |
| 1.3.2 | Metod och avgränsningar | 11 |
| 1.3.3 | Informanter och intervjufrågor | 12 |
| 2 | Resultatredovisning | 14 |
| 2.1 | Förekomst, efterfrågan och utsatthet | 14 |
| 2.1.1 | KSE förekommer i hela regionen och i synnerhet på nätet . | 14 |
| 2.1.2 | Efterfrågan är omfattande | 16 |
| 2.1.3 | De utsatta är oftast tjejer..... | 17 |
| 2.2 | Arbetsätt i mötet med målgruppen | 19 |
| 2.2.1 | Det är svårt att identifiera de utsatta - särskilt om man inte letar efter dem | 19 |
| 2.2.2 | Ärendena hanteras väldigt olika | 20 |
| 3 | Analys, slutsatser och rekommendationer | 24 |
| 3.1 | Analys och slutsatser | 24 |
| 3.1.1 | KSE - en konsekvens av en samhällsutveckling? | 24 |
| 3.1.2 | KSE som ett våldsspektrum..... | 25 |
| 3.1.3 | De utsatta riskerar att missas eller osynliggöras - och vem arbetar mot efterfrågan? | 26 |
| 3.2 | Rekommendationer | 27 |
| 3.2.1 | Öka identifieringen av utsatta genom mer uppsökande arbete och ökad digital kompetens | 27 |
| 3.2.2 | Öka kunskaperna om KSE som en form av våld för att förbättra stödet till de utsatta | 27 |
| 3.2.3 | Förebygg efterfrågan och utsatthet genom att uppmärksamma och upplysa | 28 |

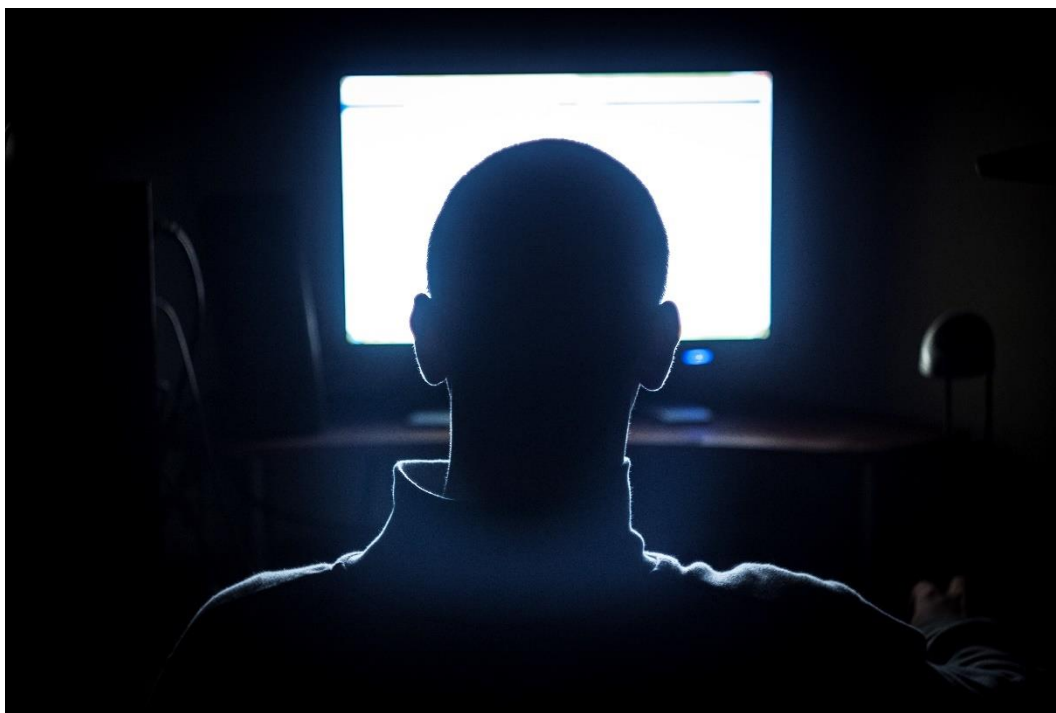
| | |
|--|-----------|
| 4 Referenser | 29 |
| Bilaga 1: Intervjuförfrågan (mall) | 31 |
| Bilaga 2: Intervjufrågor | 32 |
| Bilaga 3: Bakgrundsinformation till informanterna | 33 |
| Studiens bakgrund och genomförande | 33 |
| Begreppsdefinitioner | 33 |
| Bilaga 4: Digitala forum och plattformar | 34 |

1 Bakgrund och utgångspunkter

1.1 Länsstyrelsernas uppdrag och tidigare studier

Länsstyrelserna har till uppgift att arbeta för att nationella mål får genomslag i länet, inklusive att arbeta mot våld i nära relationer, sexuellt våld, hedersrelaterat våld och förtryck samt prostitution och människohandel. Detta regleras av förordning (2021:995) om länsstyrelsernas regionala arbete mot mäns våld mot kvinnor. Denna studie utgör en del i länsstyrelserna i Jämtlands, Västernorrlands, Västerbottens, och Norrbottens regionala arbete mot mäns våld mot kvinnor.

Länsstyrelserna i de fyra norrlänen har tidigare genomfört flera kartläggningar av prostitutionen i norra Sverige (motsvarande Polismyndighetens region Nord). De kartläggningar som gjordes senast (år 2020) visade bland annat att efterfrågan på köp av sexuella tjänster var cirka tio gånger högre än antalet annonser som erbjöd sex mot ersättning.¹



1.1.1 Efterfrågan misstänks ha förskjutits mot unga bosatta i regionen

Antalet utländska kvinnor som rest in i norra Sverige och blivit utsatta för prostitution har de senaste åren varit jämförelsevis lågt, konstaterar

¹ Frida Hagström, Jenny Einebrant och Hannah Kejerhag Oldenmark. *Samtycke till salu? En kartläggning av prostitutionen i Jämtland och Västernorrland 2020. Länsstyrelserna i Jämtland och Västernorrland, 2020.* Samt: Frida Hagström och Sara Moberg. *En kartläggning av prostitutionen på internet i Västerbotten och Norrbotten 2020. Länsstyrelserna i Norrbotten och Västerbotten, 2020*

regionkoordinatorerna mot prostitution och människohandel i region Nord i sin årsrapport för 2022.² Eftersom det inte finns något som tyder på att efterfrågan på sexuella tjänster skulle ha mattats av finns därför en misstanke om att en stor del av efterfrågan trycks mot de lokala annonsörerna, det vill säga de som bor, och ofta är uppvuxna, i regionen. Dessa har i länsstyrelsernas tidigare kartläggningar identifierats som framför allt unga kvinnor i åldrarna 18–34 år.

I regionkoordinatorernas årsrapport framgår vidare att Polismyndigheten i region Nord genomförde färre uppsökande insatser 2022, vilket bedöms särskilt ha drabbat antalet uppsök i relation till lokalt utsatta i prostitution.

Regionkoordinatorerna konstaterar också att det inte existerar något riktat uppsökande arbete mot barn och ungdomar utsatta för sexuell exploatering. Antalet lokalt utsatta som själva söker stöd har samtidigt ökat, åtminstone i de kommuner som erbjuder ett riktat stöd till målgruppen.³

Mot bakgrund av ovanstående iakttagelser och den kunskap som inhämtats i tidigare kartläggningar, fokuserar denna studie därför på barns och ungas utsatthet för lokal kommersiell sexuell exploatering i norra Sverige.

1.1.2 Tidigare lokala studier om sexuell exploatering av barn och unga

Länsstyrelserna i Västernorrland och Jämtland genomförde 2020 en kartläggning i syfte att få kunskap om hur utsattheten såg ut bland barn och unga som hade erfarenhet av prostitution via bland annat sociala medier.⁴ Två ungdomar som hade tidigare erfarenhet av prostitution intervjuades, samt fem yrkesverksamma som mött unga utsatta i prostitution.

I studien konkluderades att flera barn och unga från 13 års ålder utsatts för sexuell exploatering i Jämtland och Västernorrland. Kontakterna inleddes i många fall av rent sociala skäl, för att motverka ensamhet eller psykisk ohälsa, eller helt enkelt för försörjning. Kontakterna övergick sedan till sexuella övergrepp som de unga inte förmådde förhindra. Rapportförfattarna konstaterar avslutningsvis att utsatta grupper av barn och unga riskerar ”bli lätta byten för män som vill köpa deras kroppar”, och att de inte heller får det stöd de behöver ifrån samhället.

I en avhandling från Mittuniversitetet 2021 belyser Lotta Brännström, forskare i hälsovetenskap, hur genusrelaterat våld är närvarande i många unga människors

² Eva Norlin, Maria Aldén och Jonna Ålander. *Årsrapport 2022. Region Nord. Jämställdhetsmyndigheten 2022*

³ Ibid.

⁴ Frida Hagström; Hannah Kejerhag Oldenmark och Jenny Einebrant. ”Ja men att nån hade varit öppen och sagt att – du kan alltid komma och prata med mig”. *Barn och ungas erfarenheter av prostitution i Västernorrland och Jämtland hösten 2020*. Länsstyrelserna i Jämtland och Västernorrland 2020.

vardag.⁵ Genom en visuell aktionsforskningsmetod lät hon 35 unga norrländska tjejer ta ställning till frågor om tjejers upplevelser av trygghet, otrygghet, våld och trakasserier i samhället. Resultatet visade att:

”tjejers utsatthet för genusrelaterat våld är djupt integrerat i deras vardag, oavsett var de befinner sig och resultaten visar även att de tar på sig en stor del av ansvaret. Våldet är så normaliserat att inte deltagarna själva alltid ansåg att det de pratar om faktiskt kategoriseras som våld.”⁶

1.1.3 Nationella studier om sexuell exploatering av barn och unga

På nationell nivå har Stiftelsen Allmänna Barnhuset genomfört fyra stora studier om ungdomars sexualitet och utsatthet för sexuella övergrepp och sexuell exploatering. De har genomförts år 2004, 2009, 2014 och 2021, bland elever i årskurs tre på gymnasiet.

I undersökningarna har andelen ungdomar som rapporterat att de någon gång sålt sexuella tjänster legat på omkring 1 procent. I den senaste studien konstaterar man att den allmänna sexuella utsattheten bland ungdomar tycks ha ökat. Var fjärde elev uppgav att de någon gång under sin uppväxt utsatts för någon form av sexuellt övergrepp. Sist undersökningen genomfördes 2014 var det var femte elev. Flickor var betydligt mer utsatta än pojkar, drygt var tredje flicka uppgav att hon varit utsatt för övergrepp under sin uppväxt.⁷

Brottsförebyggande rådet, Brå, publicerade 2022 rapporten *Utnyttjande av barn genom köp av sexuell handling*. I den konstaterar man att ”sexköpsbrott mot barn ofta handlar om allvarliga sexuella utnyttjanden, där barnets gränser förskjuts genom en gradvis manipulering och normalisering.”⁸ Brå konstaterar också att det är ett brott som barn sällan anmäler själva, och att mörkertalet därför antagligen är stort. De nämner flera försvårande omständigheter som gör att allt för få ärenden klaras upp:

- Polisens uppsökande arbete är begränsat.
- Samverkan mellan polis och socialtjänsten behöver stärkas.
- Omständigheterna och utredningarna är ofta komplexa.
- Det råder brist på den personal som utreder brotten.⁹

⁵ Lotta Brännström. *'Alltså det finns ju ingen respekt!': Tjejer perspektiv på (o)trygghet och genusrelaterat våld i vardagen – en photovoicestudie*. Mittuniversitetet 2021.

⁶ Ibid, s. 48

⁷ Carl Göran Svedin; Åsa Landberg och Linda Jonsson. *Unga, sex och internet efter #metoo – om ungdomars sexualitet och utsatthet för sexuella övergrepp och sexuell exploatering i Sverige 2020/2021*. Stiftelsen Allmänna Barnhuset 2021.

⁸ Lina Fjelkegård, Kristin Franke Björkman och Emma Patel. *Utnyttjande av barn genom köp av sexuell handling. En uppföljning av lagens tillämpning*. Brottsförebyggande rådet 2022, s. 109

⁹ Ibid.

Brå:s rapport om köp av sexuella tjänster, som också publicerades 2022, beskriver hur efterfrågan hos de som köper sexuella tjänster tycks ha förskjutits allt mer mot personer som är fast boende i Sverige och som inte hittas på de vanliga så kallade eskortsidorna där annonser om att sälja sex oftast finns.¹⁰



1.2 Begreppsdefinitioner

1.2.1 Kommersiell sexuell exploatering (KSE)

Med kommersiell sexuell exploatering avses i den här studien när en person förmås utföra sexuella handlingar i utbyte mot någon form av ersättning (oavsett de inblandade personernas ålder).

Sexuella handlingar kan vara att skicka avklädda bilder, visa sig i en webbkamera, bli filmad i en sexuell situation eller göra sexuella handlingar med någon.

Ersättningen kan handla om pengar, men också exempelvis om presenter, alkohol, droger eller någonstans att bo.

Begreppet kommersiell sexuell exploatering (KSE) innefattar med andra ord vad som traditionellt avses med prostitution – det vill säga när en vuxen person köper eller säljer sexuella tjänster mot ersättning – men det innefattar också alla former av sexuellt utnyttjande av barn mot någon form av ersättning. KSE kan i lagens mening därför handla om olika former av brott; till exempel köp av sexuell tjänst,

¹⁰ Lina Fjelkegård, Kristin Franke Björkman och Emma Patel. *Köp av sexuella tjänster. En uppföljning av lagens tillämpning*. Brottsförebyggande rådet 2022, s. 117

utnyttjande av barn genom köp av sexuell handling, utnyttjande av barn för sexuell posering eller våldtäkt mot barn.

Oavsett allvarlighetsgrad eller vilka juridiska påföljder ett köp av en sexuell tjänst kan ha, så är utgångspunkten i denna studie att alla former av sex mot ersättning är ett uttryck för mäns våld mot kvinnor. Oavsett om den utsatta är barn, ung eller vuxen, så antas handlingen att sälja sexuella tjänster mot ersättning drivas av någon form av yttre eller inre tvång.¹¹

1.2.2 Utsatt (den som utnyttjas sexuellt mot ersättning)

Studiens huvudsakliga målgrupp; barn och unga som är mellan ca 13–25 år gamla, bosatta i något av de fyra norrlänen, huvudsakligen uppvuxna i Sverige och som är eller har varit utsatta i olika former av kommersiell sexuell exploatering.

1.2.3 Förövare (den som ger ersättning för sexuella tjänster)

Personer i alla åldrar som efterfrågar sexuella tjänster (såväl digitala som fysiska) från barn eller unga i norrlänen och erbjuder ekonomisk eller annan ersättning i utbyte.



¹¹ Se exempelvis Nationellt Centrum för Kvinnofrid (NCK): <https://nck.uu.se/kunskapsbanken/amnesguider/sarskild-sarbarhet/vald-kvinnor-prostitution/>

1.3 Syfte och tillvägagångssätt

Syftet med studien är att få en uppdaterad bild av prostitutionen i norra Sverige, med fokus på unga lokalt utsatta i kommersiell sexuell exploatering. Studien ska ge en bild av hur utsattheten och efterfrågan ser ut och ge en förståelse av komplexiteten.

Syftet är vidare att studiens resultat ska utgöra ett kunskapsunderlag för att relevanta aktörer ska kunna:

- öka identifieringen av utsatta
- utforma och nå ut med adekvat stöd till de utsatta
- utforma förebyggande insatser.

1.3.1 Vägledande frågeställningar

Studien har två fokusområden: dels att visa på hur förekomsten, efterfrågan och utsattheten ser ut, dels att beskriva vilka arbetssätt som används i arbetet med målgruppen. Nedanstående frågeställningar har varit vägledande för arbetet.

1.3.1.1 Förekomst, efterfrågan och utsatthet

1. Var återfinns den kommersiella sexuella exploateringen av barn och unga i norra Sverige idag?
2. Vilka forum och arenor är det som framför allt används i dag för att annonsera och/eller ta kontakt i syfte att köpa eller sälja sexuella tjänster?
3. Hur omfattande är efterfrågan?
4. Hur ser utsattheten ut för de som befinner sig i KSE?

1.3.1.2 Arbetssätt i mötet med målgruppen

1. Hur identifieras målgruppen?
2. Var organisatoriskt hanteras dessa frågor?
3. Vilka arbetssätt använder yrkesverksamma i mötet med målgruppen?
4. Vilket stöd ges?

1.3.2 Metod och avgränsningar

Faktainsamlingen för studien har skett huvudsakligen genom intervjuer med personer inom yrken och verksamheter som på olika sätt kommit i kontakt med målgruppen. Dessa personers erfarenheter, exempel, berättelser och åsikter har därefter sammanställts och analyserats utifrån studiens syften och frågeställningar.

Analysen är kvalitativ och gör alltså inte anspråk på att kunna ge en kvantifierbar beskrivning över utbredningen av den kommersiella sexuella exploateringen i regionen.

1.3.3 Informanter och intervjufrågor

De tillfrågade personerna och verksamheterna var antingen befintliga kontakter i länsstyrelsernas kontaktnätverk eller sådana som utredaren sökt upp utifrån studiens behov. Ambitionen var att åstadkomma en jämn spridning av informanter verksamma i alla delar av regionen och inom respektive län, samt inom olika delar av sina verksamheter.

- Sammanlagt fick drygt 150 personer eller verksamheter frågan (de flesta via e-post, ett fåtal via telefon) om att ställa upp på en intervju för studien.¹²
- Cirka 70 av de tillfrågade svarade inte alls på intervjufrågan.
- Cirka 40 personer avböjde att ställa upp på intervju med hänvisning till att de inte hade tillräckligt med kunskap i, eller erfarenhet av ämnet, och hänvisade i vissa fall vidare till andra personer eller verksamheter.
- Drygt 40 personer tackade ja till att bli intervjuade. Några intervjuer ställdes dock in på grund av sjukdom eller andra förhinder.
- Totalt intervjuades 40 personer.

De flesta intervjuerna genomfördes digitalt (via Zoom), några via telefon och en handfull vid fysiska möten. Ett par av intervjuerna genomfördes med två informanter samtidigt (när det var kollegor som arbetade tillsammans). Intervjuerna varade i genomsnitt 45–60 minuter. Frågorna anpassades i viss mån i relation till informantens yrkesroll och vilken kunskap och vilka erfarenheter hen uppgett att hen kunde bidra med.¹³

I tabellen nedan framgår hur många yrkesverksamma per organisationstyp som intervjuades. Av anonymitetsskäl redovisas inte hur många informanter som är verksamma inom respektive organisation eller avdelning på länsnivå.

| Organisationstyp | Antal informanter | Organisatorisk avdelning eller motsvarande |
|-----------------------|-------------------|---|
| Kommuner och regioner | 22 | <ul style="list-style-type: none">• Socialtjänst (bl.a. chefer, barn- och ungdomshandläggare och fältassistenter)• Funktionshinderomsorg• Fritidsgårdspersonal• Elevhälsa• MIKA-mottagning• KAST-mottagning• Barn- och ungdomspsykiatri• Ungdomsmottagning |

¹² Se bilaga 1 för hur intervjufrågan var utformad.

¹³ Se bilaga 2 för de frågor som låg till grund för intervjuerna, samt bilaga 3 för den bakgrundsinformation om studien som informanterna fick inför intervjun.

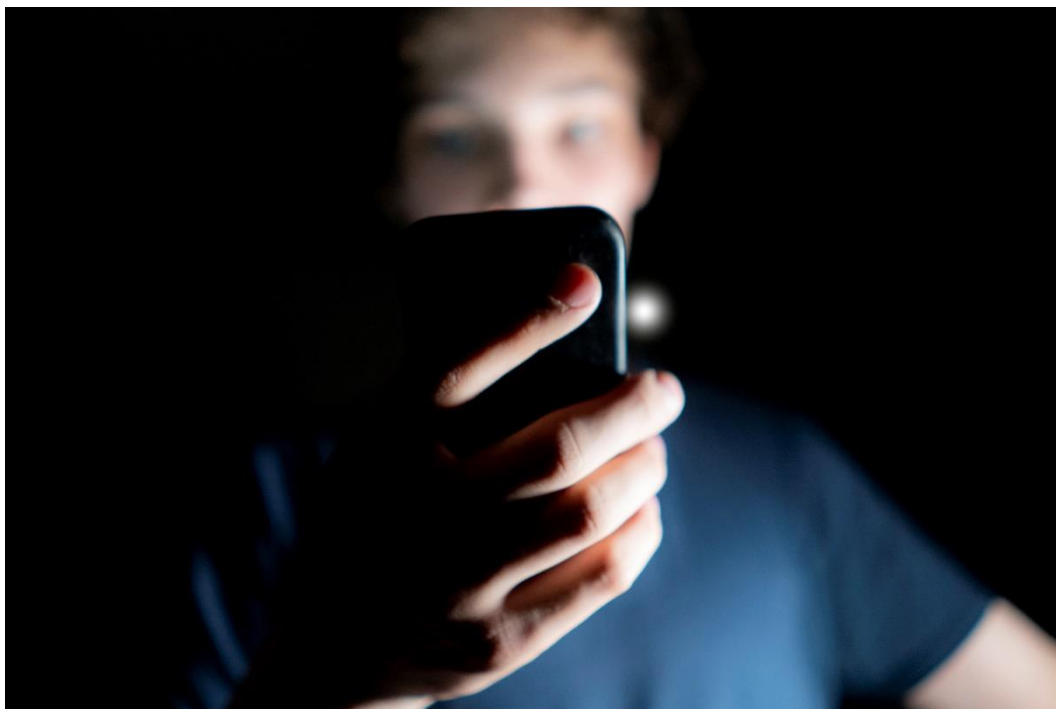
| Organisationstyp | Antal informanter | Organisatorisk avdelning eller motsvarande |
|------------------------|-------------------|--|
| Polismyndigheten | 9 | <ul style="list-style-type: none"> • Internetrelaterade sexuella övergrepp mot barn • Brott i nära relation • Prostitution och människohandel • Kommunpolis |
| Ideella organisationer | 5 | <ul style="list-style-type: none"> • Tjej- och kvinnojourer • RFSL |
| Övriga | 4 | <ul style="list-style-type: none"> • HVB-hem • Radiojournalist • Regionkoordinatorerna mot prostitution och människohandel i region Nord (vilka är anställda lokalt av kommuner, men arbetar i hela regionen på nationellt uppdrag av länsstyrelserna och Jämställdhetsmyndigheten) |

2 Resultatredovisning

Här följer en sammanfattning av, samt ett antal exempel hämtade från informanternas utsagor, utifrån studiens vägledande frågeställningar.

Eftersom KSE sällan uppstår i ett vakuum, inkluderas i vissa fall även berättelser om andra typer av sexuell utsatthet. Ett exempel som illustrerar detta, är det fall av KSE då en tjej skickat nakenbilder till en kille och fått pengar i ersättning.

För att få en helhetsbild av situationen är det relevant att också känna till vad som har hänt tidigare. Tjejen ifråga hade nämligen tidigare varit tillsammans med den här killens kompis. Hon hade då, inom ramen för deras relation, skickat nakenbilder till sin pojkvän. När relationen sedan tog slut, så sålde den före detta pojkvännen nakenbilderna till sin kompis. Denna kompis kontaktade sedan tjejen och krävde att få köpa fler nakenbilder av henne – annars skulle han sprida de första bilderna på nätet. Med andra ord är inte det faktum att tjejen fick ekonomisk ersättning för att skicka nakenbilder till killen den enda relevanta förklaringen i sammanhanget. Problematiken kring KSE är mer komplex än så.



2.1 Förekomst, efterfrågan och utsatthet

2.1.1 KSE förekommer i hela regionen och i synnerhet på nätet

Informanterna har varierande överblick över var den kommersiella sexuella exploateringen återfinns i regionen, men det finns exempel på förekomst i alla länen. Vad gäller fysiska platser nämns bland annat:

- den utsattas eller förövarens hem
- hotellrum
- fester

- offentliga toaletter
- fritidsgårdar

När det gäller KSE på nätet, så förekommer det kort sagt i alla digitala sammanhang där barn och unga befinner sig och interagerar med andra.¹⁴

De digitala plattformar och chattverktyg som informanterna uppger verkar vara vanligast att använda för att efterfråga och sälja sexuellt innehåll bland barn och unga, är de som också används för vanlig social kommunikation, såsom Snapchat och Tiktok. Annonsering kan ske på plattformar med mer uttalad dejting- eller sexuell inriktning, så som Tinder eller Grindr. Försäljning av sexuellt material kan ske på plattformar med mer explicit sexuell inriktning, exempelvis Onlyfans. Sugardejtingsajter är också vanligt förekommande.

I de fall det handlar om grooming, så är ett vanligt tillvägagångssätt att den vuxne förövaren söker upp ett barn i en spelplattform med chattfunktion, och utger sig för att vara en jämnårig med samma intressen. Då kan det handla om spelplattformar som till exempel Roblox, eller Star Stable. Förövaren förmår sedan barnet att fortsätta kommunikationen via andra kanaler, exempelvis Whatsapp eller Messenger, där den sexuella exploateringen sedan kan bedrivas.



¹⁴ Se bilaga 4 för en fullständig förteckning över vilka olika plattformar och verktyg som informanterna i den här studien nämnt.

2.1.2 Efterfrågan är omfattande

Efterfrågan på sexuella tjänster tycks vara omättlig – åtminstone upplevs det så av de unga tjejer som informanterna möter. I princip alla unga tjejer har någon gång tagit emot en oönskad dickpic (dvs ett foto av en erigerad penis). Det är inte heller ovanligt att tjejer får frågan i sociala medier om att (mot ersättning eller inte) skicka nakenbilder eller utföra andra sexuella tjänster.

Ett relativt vanligt förfarande, som flera av informanterna berättar om, är att när en person har gjort någon en tjänst, så förväntas mottagaren ”betala” i form av sexuella tjänster. En informant berättar om en kille som hade köpt ut alkohol till en yngre tjej. Sedan hade han skrivit till henne ungefär att: ”Ingenting är ju gratis, du vet att du behöver betala va?”. Det visade sig att han då förväntade sig att hon skulle ”betala” genom att ställa upp på att ha analsex med honom. Ett annat exempel som en informant hade stött på, var en kille som krävde att alla tjejer som ville åka i hans EPA-traktor var tvungna att ha sex med honom först.

2.1.2.1 Förövarna är killar eller män

Informanterna är samstämmiga i uppfattningen att de som utsätter andra för KSE i 98–99 procent av fallen är killar eller män. I övrigt kan de vara i alla åldrar och finnas inom alla samhällsklasser och yrkesgrupper. I de enstaka fall som informanterna känner till då den utsatte varit en pojke eller kille, så var förövaren även då av manligt kön.

De män som sökt hjälp för att sluta köpa sexuella tjänster tycks i första hand motiveras av rädslan för att deras partner ska lämna dem. Med andra ord så är det inte insikter om den skada de kan ha åsamkat de barn eller unga de utnyttjat för sexuella tjänster, som driver dem att upphöra med sitt beteende.

En gemensam nämnare bland förövarna är också att beteendet har föregåtts av porrkonsumtion. Detta vittnar både poliser och behandlande personal om. Bland de som sökt behandling för sexmissbruk är det inte ovanligt att de har börjat titta på porr redan i 10–12-årsåldern.

De informanter som möter män som har köpt sexuella tjänster uppger att förövarna tycks vilja utnyttja de tjejer de betalar för dessa tjänster på sätt som de inte får eller vill ha med sin partner, och gärna utifrån något de inspirerats av i porren, exempelvis strypsex eller gruppsex.

De informanter som möter unga killar i skolan eller på fritidsgårdar, säger att killarna sällan pratar explicit med de vuxna om porr, men att det är tydligt att det är något som killarna delar med varandra – exempelvis förekommer Snapchatgrupper där de delar porrklipp med varandra.

2.1.2.2 Anmälda brott inom internetbaserade sexuella övergrepp mot barn

Ett sätt att få en bild av hur efterfrågan kan se ut, är genom att titta på polisanmälda fall av internetbaserade sexuella övergrepp mot barn. Tabellen

nedan redovisar anmälda brott inom internetbaserade sexuella övergrepp mot barn i region Nord från den 1 januari 2022 till och med den 23 november 2023. Det gäller antal anmälda brott samt genomsnittlig ålder på målsägande respektive misstänkta för brottstyperna utnyttjande av barn under 18 år genom köp av sexuell handling, kontakt för att träffa barn under 15 år i sexuellt syfte samt utnyttjande av barn under 18 år för sexuell posering.

| Anmälda brott | Brottstyp: Utnyttjande av barn under 18 år genom köp av sexuell handling | Brottstyp: Kontakt för att träffa barn under 15 år i sexuellt syfte | Brottstyp: Utnyttjande av barn under 18 år för sexuell posering |
|--|--|---|---|
| Norrbotten, antal | 1 | 8 | 52 |
| Västerbotten, antal | 4 | 10 | 54 |
| Västernorrland, antal | 1 | 10 | 76 |
| Jämtland, antal | 3 | 5 | 39 |
| TOTALT | 9 | 34 | 221 |
| Genomsnittsålder målsägande | 14 år | 13 år | 12 år |
| Genomsnittsålder misstänkta | 32 år | 33 år | 29 år |

Det är främst brottstypen utnyttjande av barn under 18 år genom köp av sexuell handling som är relevant för denna studie, men även de andra brottskategorierna säger något om hur efterfrågan på sexuell exploatering av barn ser ut (mot ersättning eller ej).

2.1.3 De utsatta är oftast tjejer

Hur utsattheten ser ut, varierar bland annat beroende på hur exploateringen sker, samt den utsattas livsvillkor i övrigt.

En gemensam faktor är dock att de utsatta enligt informanterna är en absolut majoritet tjejer. Några av informanterna kan berätta om exempel då killar blivit utsatta, men då snarast som undantag som bekräftar regeln. Nästan alla informanter menar att mörkertalet för utsatta i KSE torde vara stort, och då är det ju inte omöjligt att fler killar återfinns.

Några av informanterna har erfarenhet av att möta utsatta barn och unga som uttryckt att de identifierar sig som homo-, bi- eller transsexuella, men det går inte att säga om förekomsten är representativ för gruppens utsatthet generellt i norrlänen.

I några fall har de utsatta också varit utsatta för olika grader av hedersförtryck. I dessa fall har den utsattas rädsla för att föräldrarna ska få reda på vad som hänt, varit särskilt stor.

Gemensamt för de som blivit utsatta för KSE, är enligt de informanter som arbetar med att stötta och behandla de utsatta, att de mår psykiskt dåligt. De berättar om flera exempel på fall där de utsatta slutat att gå till skolan, och ibland har det gått så långt att de inte längre vill leva.

De utsatta känner också som regel oerhört mycket skuld och skam, och klandrar sig själva för vad de utsätts för. Det är å andra sidan också ganska vanligt att de tjejer som informanterna möter, säger att de *inte* mår dåligt och att ”det är bara business”. En informant kommenterar detta förhållningssätt så här:

”Det köper jag inte. Det finns inga lyckliga horor. Det är det man försöker intala sig... Man intalar sig själv att man har kontroll. Men... nå, nå. Man skulle ju aldrig tipsa en kompis, eller någon man tyckte om, någon annan kvinna, om att man skulle göra det här.”

En informant inom socialtjänsten berättar om många exempel på olika typer av utsatthet inom KSE som hen mött i sitt arbete. Ett aktuellt fall hen berättar om, handlar om en 19-årig tjej som har sökt akut hjälp för att hon vill få hjälp att komma ut ur prostitutionen. Hon upplever dock att det är svårt att komma undan männen som brukar utnyttja henne. Hon har träffat och utnyttjats av män i KSE flera gånger i veckan, och även fått ersättning för filmat material och bilder. Det är delvis ett ”skydd” att hon fortfarande bor hemma hos sina föräldrar, eftersom köparna då inte vet var hon bor. Men orten hon bor på är ändå så pass liten att hon riskerar att stöta ihop med männen på stan och hon är rädd att de ska kunna söka upp henne.

2.1.3.1 Risk- och sårbarhetsfaktorer

Vid mer systematisk och långvarig utsatthet för KSE, så verkar risk- och sårbarhetsfaktorer för våldsutsatthet vara relativt vanligt förekommande. Informanterna, i synnerhet de informanter som arbetat närmare de utsatta i en behandlande roll, nämner bland annat följande riskfaktorer:

- tidigare utsatthet för sexuella övergrepp
- neuropsykiatriska diagnoser, exempelvis ADHD (ofta en hög reaktivitet och svårare för konsekvenstänk) eller autism (kan bland annat ha svårt att avläsa vad andra människor har för syften med sina handlingar)
- intellektuella funktionsnedsättningar (sämre konsekvenstänk och helt enkelt en större risk att kunna bli lurad och utnyttjad)
- socioekonomisk utsatthet, svag ekonomi i familjen
- missbruksproblematik, antingen hos ungdomen själv eller i familjen.

När det gäller mindre systematisk utsatthet för KSE, exempelvis att vid några enstaka tillfällen ha sålt nakenbilder, eller att ha träffat någon via en

sugardejtingsajt, så säger de flesta informanterna att de inte kan se några tydliga mönster vad gäller sårbarhetsfaktorer. Ett par informanter nämner dock låg självkänsla och bekräftelsesökande (exempelvis på grund av frånvarande föräldrar) som möjliga bidragande faktorer. Men den allmänna uppfattningen är att KSE är något som kan drabba barn och unga i alla åldrar och från alla samhällsklasser (i synnerhet tjejer).

2.2 Arbetssätt i mötet med målgruppen

2.2.1 Det är svårt att identifiera de utsatta - särskilt om man inte letar efter dem

De flesta fall av KSE som kommit till informanternas kännedom har varit tack vare att en förälder upptäckt exempelvis chattar eller bilder i barnets telefon och har kontaktat polisen, alternativt att en kompis till den utsatta har fått veta vad som hänt, eller är allmänt orolig för den utsattas mående, och har berättat för någon vuxen – exempelvis en fältarbetare, skolkurator eller fritidsledare.

Ganska många av de som tillfrågades att ställa upp på intervju för den här studien, avböjde dock med hänvisning till att de menade att de inte stöter på KSE av barn eller unga i sin verksamhet. Även bland de som sedan ställde upp på intervju, så var det några som inledningsvis sade sig inte komma i kontakt med KSE över huvud taget. Under intervjuens gång visade det sig dock oftast i de fallen att informanterna inte brukar ställa frågor om KSE till de barn och unga de mötte. Och i flera fall visade det sig också att informanterna ändå hade stött olika fall av KSE, men som de då helt enkelt inte hade identifierat som sådana.

En informant på chefsposition inom socialtjänsten berättade till exempel att hen ”förstår att det [KSE] förekommer”, men att det inte är något som hen eller någon av hens kollegor kommer i kontakt med. Hen konstaterar helt enkelt att ”De dyker inte upp på radarn”. Hen berättar att de inom hens avdelning visserligen ställer frågor om våldsutsatthet vid alla nybesök, men att dessa frågor inte inkluderar sexuell utsatthet.

När en annan informant inom socialtjänsten fick frågan om till vem eller vilken aktör hen kan hänvisa utsatta för KSE för stöd, så uppstod en lång tystnad. Sedan svarade hen att det detta med KSE känns som ett ganska nytt fenomen. Hen menade att de ju är vana att prata med de barn och unga om olika typer av övergrepp, men att ha ett begrepp för den här typen av utsatthet var något nytt. Det var alldeles nyligen som arbetsgruppen hade hört talas om Ecpat och vad de arbetar med, samt att det finns metoder för att identifiera den här typen av

utsatthet.¹⁵ Samma informant uttryckte en viss skepsis mot att betrakta vissa typer av beteenden och handlingar som övergrepp eller brottslighet.

”Vi hade ju [ett ärende som socialtjänsten handlagt] två grabbar som visserligen har gjort dumma saker [skrivit sexuellt kränkande saker i skolmiljö]. Men som blir liksom polisanmälda för sexuellt ofredande. Det bli ju väldigt dramatiskt också, åt *andra* hållet. Alltså nog kan jag tycka att, alltså det är jätteviktigt att skolan jobbar med de här sakerna. Men det har också tagit lite så här orimliga proportioner kan jag tycka [...] Vi har alltid pratat om de här sakerna, vi har alltid jobbat med övergrepp, det har vi gjort i alla år. Sen är sexuell exploatering ett ganska nytt begrepp, i alla fall för mig. Skolan kanske inte har pratat om detta, men vi har alltid pratat om de här sakerna. Vi backar ju inte för de här frågorna. Alltså sen sitter ju inte vi och frågar alla tonåringar vi har träffat om de har blivit utsatta för övergrepp.”



2.2.2 Ärendena hanteras väldigt olika

Var ärendena hanteras organisatoriskt, och vilka arbetsätt som används, varierar. Därmed ser det också väldigt olika ut vilken typ av stöd som de utsatta erbjuds.

Flera av informanterna fokuserar i första hand på annat än KSE i mötet med målgruppen. Till exempel kan det inom socialtjänsten handla om att en orosanmälan rört ungdomens alkoholmissbruk. Då kan det, som ett ”bifynd” i

¹⁵ Ecpat är en ideell organisation som arbetar mot sexuell exploatering av barn. Länk: <https://ecpat.se/omecpat/>

handläggningen av ärendet senare framkomma att hen exempelvis förmått utföra sexuella handlingar i utbyte mot alkohol.

Det råder också en del oklarheter kring vilken aktör (eller avdelning inom respektive organisation) som har ansvar för att erbjuda stöd till barn och unga som utsatts för KSE. Inte minst inom polisen riskerar det bli ett problem som kan gå ut över de utsatta. Ett fall av KSE kan, bland annat beroende på hur brottet kommit till Polismyndighetens kännedom, bli utrett av poliser med huvudsaklig kompetens inom väldigt olika brottstyper – allt ifrån brott i nära relation till arbetslivskriminalitet. Kompetensen kring hur utsattheten ser ut för offer för KSE kan se väldigt olika ut mellan de olika kategorierna, vilket minskar sannolikheten för att de utsatta får likvärdigt bemötande samt att fallen hanteras likvärdigt oavsett var inom myndigheten ärendet hamnar.

Många av informanterna har inte, eller anser sig inte ha, (som yrkesgrupp eller instans) ett uppdrag att arbeta för att identifiera och motverka utsatthet för KSE. De instanser som har (eller anser sig ha) till uppdrag att identifiera och stötta de utsatta, beskriver å sin sida en problematik med att inte ha tid eller resurser att arbeta uppsökande eller nå ut på de arenor där ungdomarna finns. Dock så kan de informanter som har tid, resurser och kompetens att stötta ungdomarna ge exempel på olika former av stöd eller behandling som har haft god effekt.

Bemötandet av de utsatta ungdomarna tycks variera, både mellan olika yrkesroller och organisationer. Ofta tycks det även finnas motsägelsefulla förhållningssätt hos en och samma informant. En fältassistent berättar till exempel om hur de brukar uppmana ungdomarna att ”klä aldrig av er kläderna!” (i betydelsen: skicka aldrig nakenbilder). Samma informant säger dock i nästa andetag att de brukar prata med vårdnadshavarna om den skam och skuld som kan uppstå hos den utsatta, och att ”det är inte så lätt som 14-åring”. Fältarbetaren problematiserar alltså att skammen hamnar hos den utsatta, och inte hos förövaren – samtidigt som hen indirekt skuldbelägger de unga som skickar nakenbilder till någon de kanske tycker om.

2.2.2.1 Exempel på metoder och arbetssätt som lyfts fram som positiva exempel

- **SEXIT.** En metod som syftar till att unga som är sexuellt risktagande eller utsatta och/eller personer med erfarenhet av våld, ska identifieras och erbjudas relevant vård och stöd. Används bland annat inom skolorna i Jämtland.
- **MHFA, Mental Health First Aid.** En metod som används för att möta människor med psykisk ohälsa på ett tryggt sätt. Används bland annat hos alla gymnasieskolor i Jämtland. Oklart huruvida det hjälper specifikt vid KSE, men i och med att psykisk ohälsa uppges vara en riskfaktor både för att utsätta och bli utsatt i KSE, så torde det kunna ha en viss positiv effekt (åtminstone på sikt).

- **Samverkan som fungerar.** Mellan alla berörda aktörer, men i synnerhet mellan socialtjänst och polis.
- **Barnahus.** Fyller en viktig funktion för att kunna bistå vid utredningar av alla typer av sexuell utsatthet hos barn. Sett utifrån KSE verkar denna verksamhet fungera bäst i Västernorrland.

2.2.2.2 Exempel på svagheter och utvecklingsområden som informanterna adresserar

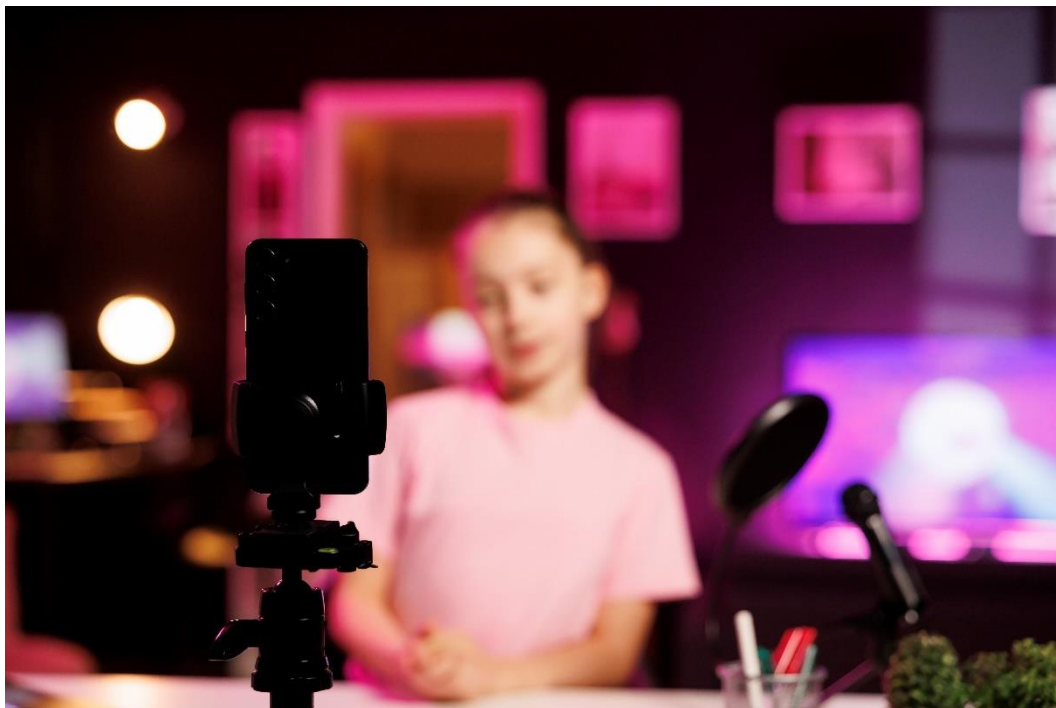
- Kunskaperna om KSE som en form av våldsutsatthet är väldigt bristfälliga (varierar både mellan och inom organisationer och rent geografiskt).
- Polisen jobbar inte uppsökande i den utsträckning som skulle behövas.
- Barnahus saknas helt i Norrbotten. I Västerbotten och Jämtland uppges Barnahuset mest fokuserade på att ge stöd när barnen har problem inom familjen, vilket innebär att KSE-ärenden sällan kommer dit.
- Resursbrist och personalomsättning (i synnerhet hos BUP och inom socialtjänsten)



3 Analys, slutsatser och rekommendationer

3.1 Analys och slutsatser

Det råder ingen tvekan om att KSE är en problematik som förekommer bland barn och unga i norra Sverige. Men det är tydligt att det finns utvecklingsmöjligheter när det gäller att identifiera de utsatta, ge dem rätt stöd, samt att motverka efterfrågan.



3.1.1 KSE - en konsekvens av en samhällsutveckling?

Flera av informanterna uttrycker att de upplever att ungdomarnas tillvaro har blivit svårare de senaste åren, som ett led i en allmän utveckling mot ett hårdare samhällsklimat. En informant inom socialtjänsten lyfter det gamla talesättet att ”det krävs en by för att uppfostra ett barn”, men konstaterar uppgett att ”nu är det mer ’sköt dig själv och skit i andra’”.

Efterfrågan på sexuella tjänster från barn och unga (oavsett ålder på köpare), tycks vara lika stor som tidigare, om inte större. De digitala verktygen underlättar för kontakt och tillgången till och utbudet av porr är större än någonsin.

Nästan alla informanter uppger att det är helt normaliserat bland barn och unga (mellanstadieåldern och uppåt) att skicka och få skickat till sig nakenbilder och lättklädda bilder. Det faktum att barn och unga är ”marinerade” i en form av digital sexuell utsatthet, riskerar att underminera allvaret i utsattheten och det våld som utövas vid KSE. Vad som är okej och inte, var ens egna och andras gränser går, riskerar att bli otydligt för både barnen och ungdomarna själva, liksom i många fall även för de vuxna i deras närhet.

Det ingår inte att inom den här studien slå fast vilken samhällsutveckling som eventuellt bidragit till den kommersiella sexuella exploateringen av barn och unga i norra Sverige. Men det kan underlätta arbetet med att motverka utsattheten och efterfrågan, om man har en förståelse för vilka sociala och ekonomiska drivkrafter som kan påverka unga människors värderingar och beteenden.

3.1.2 KSE som ett våldsspektrum

I intervjuerna har en bild av ett relativt stort spann av olika typer av KSE framträtt. Där ryms allt ifrån att förväntas betala alkohol eller cigaretter med nakenbilder till att erbjudas pengar för att utföra sexuella handlingar framför en webbkamera, till att träffa någon fysiskt och förväntas utföra sexuella handlingar i utbyte mot pengar, gåvor eller husrum. Beskrivningarna av förekomsten, utsattheten och efterfrågan kan därför sägas ge en samlad bild av den kommersiella sexuella exploateringen av barn och unga som ett spektrum.

I den ena änden finns den helt normaliserade utbredningen av efterfrågan på, och förekomst av, lättklädda och sexualiserade bilder i sociala medier. De ungas förebilder är ofta kända influerare, som bygger sina varumärken och tjänar pengar på att (enligt rådande skönhetsideal) vara snygga och sexiga (eller, vilket oftare gäller i de manliga influerarnas fall, synas tillsammans med eller ”kunna få” snygga och sexiga tjejer).¹⁶

I den andra änden av spektrat finns de mer systematiska formerna av KSE – prostitution med särskilt allvarlig utsatthet. Användningen av begreppet prostitution riskerar dock i den breda allmänhetens medvetande att föra tankarna till ljusskygg verksamhet som i första hand drabbar fattiga och/eller kriminella människor från andra länder och som inte berör ”oss” som är födda och uppvuxna i Sverige eller har sociala problem i övrigt.

Med kunskapshöjande insatser skulle medvetenheten om att alla olika former av KSE är en form av våld, kunna göra så att skulden och skammen skulle läggas där den hör hemma, att utsatta skulle kunna få den stöd och hjälp de behöver, och att efterfrågan skulle minska.

¹⁶ Översättning av det mer använda engelska uttrycket 'influencer'. En influerare tjänar pengar på att företag och märken betalar dem för att påverka sina följare att exempelvis köpa vissa produkter. 9 av de 10 största svenska influerarna (som har flest följare på Instagram) är unga kvinnor. Källa: <https://ocast.com/se/articles/sveriges-storsta-influencers>. Kontona och inläggen kan handla om t ex träning, mode, mat eller resor, men i de allra flesta bilderna ligger fokus på de unga kvinnornas utseende och sexighet – omgärdade av lyxig inredning och dyra märkeskläder. Intressant att notera är att på första plats på listan kommer en man, som är mest känd för humoristiskt innehåll och att spela dataspel på Youtube. Hans fru, som också är influerare, har dock byggt mycket av sitt kändisskap kring skönhet, smink och mode.

3.1.3 De utsatta riskerar att missas eller osynliggöras - och vem arbetar mot efterfrågan?

När det gäller identifieringen av utsatta så tyder informanternas utsagor på en slags skiljelinje mellan olika grupper av yrkesverksamma som möter målgruppen. Hos vissa aktörer kan KSE vara en explicit del av ärendet; till exempel hos tjej- och kvinnojourerna, hos delar av polisen och vissa ungdomsmottagningar. Dessa aktörer "screenar" (ibland, men inte alltid) aktivt efter förekomsten, och har metoder för att ta hand om ärendena när de dyker upp (även om det inte alltid sker på det sätt eller inom den tidsram som är önskvärd).

Hos många aktörer är förekomsten av kommersiell sexuell exploatering istället ett "bifynd" i arbetet; exempelvis hos fritidsgårdspersonal och fältarbetare. I dessa fall saknar personalen ofta (eller upplever att den saknar) uttalat uppdrag att arbeta med dessa frågor, vilket gör att det är väldigt olika vilken typ av stöd och hjälp som den utsatta kan få. I vissa fall finns rutiner för hur polis och/eller socialtjänst kan kopplas in och hur den utsatta kan få fortsatt stöd och hjälp. Men i vissa fall verkar det snarare som att KSE stannar vid att vara berättelser de "får höra om", men som kanske aldrig följs upp av vuxenvärlden.

Med andra ord är det väldigt varierande i vilken utsträckning de utsatta identifieras och i vilken utsträckning de får någon hjälp. I värsta fall riskerar de att skuldbeläggas och sjunka djupare i utsattheten. Här finns ett behov av att öka kunskapen hos flera yrkesgrupper och verksamheter, för att säkerställa att de identifierar de utsatta och kan hänvisa dem vidare till rätt sorts stöd.

Vad gäller att motverka efterfrågan, så råder ett nästan enhälligt osynliggörande av förövarna (undantaget KAST-mottagningarna). Polisen utreder och lagför visserligen gärningspersoner, men det är dels långt ifrån alla ärenden som går så långt. Och målet måste väl rimligtvis vara att det sexuella utnyttjandet inte ska inträffa över huvud taget.



3.2 Rekommendationer

3.2.1 Öka identifieringen av utsatta genom mer uppsökande arbete och ökad digital kompetens

Polisen och socialtjänsten behöver förstärka och bredda sitt uppsökande arbete, vilket också går i linje med Brå:s rekommendationer.¹⁷

Att stärka de yrkesverksammas digitala kompetens är också en central åtgärd för att lättare kunna identifiera och hjälpa målgruppen. Vuxna måste ha kunskap om det liv som barnen lever digitalt, och kunna kommunicera på samma villkor.

3.2.2 Öka kunskaperna om KSE som en form av våld för att förbättra stödet till de utsatta

En slutsats är att mer kunskap behövs om sex mot ersättning som en form av våld och om den utsatthet som det innebär. När yrkesverksamma inom olika kategorier stöter på personer som de misstänkt mottagit ersättning för att utgöra sexuella tjänster eller att skicka bilder eller annat sexuellt material, så behöver utgångspunkten vara att informera den som blivit utsatt att den inte har gjort något fel och att det är förövaren som ska bära all skuld och skam.

Den svåraste kunskapen att nå ut med till barnen och ungdomarna, som en av informanterna uttryckte det, är: ”det är inte ditt fel”. Och: ”du är inte ensam”.

¹⁷ Lina Fjelkegård, Kristin Franke Björkman och Emma Patel. *Köp av sexuella tjänster. En uppföljning av lagens tillämpning*. Brottsförebyggande rådet 2022, s. 118

3.2.3 Förebygg efterfrågan och utsatthet genom att uppmärksamma och upplysa

”Bara” att ställa frågor om sexuell utsatthet är ett sätt att uppmärksamma problemet och verka förebyggande. I det sammanhanget är det viktigt att tänka igenom vilka ord som används (t ex att benämna de specifika handlingar som avses snarare än att prata om exempelvis ’prostitution’ eller ’våld’), att inte skuld- eller skambelägga barnen, samt att både som vårdnadshavare och andra vuxna i barnens närhet skapa och upprätthålla öppna och trygga relationer med barnen.

De flesta informanterna understryker vikten av tidigt förebyggande arbete, med fokus på utbildning och sexualupplysning. Skolans nya plan för ämnet sex, samtycke och relationer är en bra utgångspunkt. Utbildningsatsningar som exempelvis Stopp min kropp, om hur man kan prata med barn i olika åldrar om kroppen, gränser och sexuella övergrepp, nämns också.¹⁸

Barn och unga behöver även få kunskap om vad som är brottsligt och inte. Där lyfts Polismyndighetens material Delbart, om vad som gäller kring att ta, ha och dela nakenbilder, som ett bra exempel av många.¹⁹

¹⁸ Materialet Stopp min kropp på Rädda Barnens hemsida: <https://www.raddabarnen.se/rad-och-kunskap/foralder/stopp-min-kropp/>

¹⁹ Polismyndighetens material Delbart: <https://polisen.se/utsatt-for-brott/skydda-dig-mot-brott/delbart/utbildningsmaterial/>

4 Referenser

Brännström, Lotta. *'Alltså det finns ju ingen respekt!': Tjejer perspektiv på (o)trygghet och genusrelaterat våld i vardagen – en photovoicestudie.*

Mittuniversitetet 2021. Länk: <https://www.diva-portal.org/smash/get/diva2:1557962/FULLTEXT01.pdf> (2023-10-22)

Fjelkegård, Lina; Franke Björkman, Kristin och Patel, Emma. *Köp av sexuella tjänster. En uppföljning av lagens tillämpning.* Brottsförebyggande rådet 2022.

Länk: <https://bra.se/publikationer/arkiv/publikationer/2022-04-29-kop-av-sexuella-tjanster.html> (2023-10-22)

Fjelkegård, Lina; Franke Björkman, Kristin och Patel, Emma. *Utnyttjande av barn genom köp av sexuell handling. En uppföljning av lagens tillämpning.* Brottsförebyggande rådet 2022. Länk:

<https://bra.se/publikationer/arkiv/publikationer/2022-04-29-utnyttjande-av-barn-genom-kop-av-sexuell-handling.html> (2023-10-22)

Norlin, Eva; Aldén, Maria och Ålander, Jonna. *Årsrapport 2022. Region Nord.* Jämställdhetsmyndigheten 2022.

Hagström, Frida; Einebrant, Jenny och Kejerhag Oldenmark, Hannah. *Samtycke till salu? En kartläggning av prostitutionen i Jämtland och Västernorrland 2020.* Länsstyrelserna i Jämtland och Västernorrland 2020. Länk:

<https://www.lansstyrelsen.se/jamtland/om-oss/vara-tjanster/publikationer/2020/samtycke-till-salu.html> (2023-09-28)

Hagström, Frida; Kejerhag Oldenmark, Hannah och Einebrant, Jenny. *”Ja men att nån hade varit öppen och sagt att – du kan alltid komma och prata med mig”. Barn och ungas erfarenheter av prostitution i Västernorrland och Jämtland hösten 2020.* Länsstyrelserna i Jämtland och Västernorrland 2020.

Länk: https://catalog.lansstyrelsen.se/store/21/resource/DY_2021_1 (2023-09-28)

Hagström, Frida och Moberg, Sara. *En kartläggning av prostitutionen på internet i Västerbotten och Norrbotten 2020.* Länsstyrelserna i Norrbotten och Västerbotten 2020. Länk:

https://catalog.lansstyrelsen.se/store/34/resource/DAC_2020_4 (2023-09-28)

Internetstiftelsen. *Svenskarna och internet 2023.*

<https://svenskarnaochinternet.se/app/uploads/2023/10/internetstiftelsen-svenskarna-och-internet-2023.pdf> (2023-11-10)

Länsstyrelserna i Norrbotten, Västerbotten, Västernorrland och Jämtland.

Prostitution och människohandel för sexuella ändamål 2016. En omfattningskartläggning gällande Norrbotten, Västerbotten, Västernorrland och Jämtland. Länsstyrelserna i Norrbotten, Västerbotten, Västernorrland och

Jämtland 2016. Länk:

https://catalog.lansstyrelsen.se/store/34/resource/2016_14 (2023-09-28)

Lundberg Eriksson, Amanda; Nygren, Emma och Moberg, Sara. *Prostitution i norra Sverige. En kartläggning av omfattningen i Norrbotten, Västerbotten, Västernorrland och Jämtland 2017*. Länsstyrelserna i Norrbotten, Västerbotten, Västernorrland och Jämtland 2017. Länk:

https://catalog.lansstyrelsen.se/store/21/resource/2017_14 (2023-09-28)

Svedin, Carl Göran; Landberg, Åsa och Jonsson, Linda. *Unga, sex och internet efter #metoo – om ungdomars sexualitet och utsatthet för sexuella övergrepp och sexuell exploatering i Sverige 2020/2021*. Stiftelsen Allmänna Barnhuset 2021. Länk: <https://allmannabarnhuset.se/product/unga-sex-och-internet-efter-metoo/#product-info>

Bilaga 1: Intervjuförfrågan (mall)

Hej!

Jag fick ditt namn av NN.

Jag arbetar på uppdrag av länsstyrelserna i Norrbotten, Västerbotten, Västernorrland och Jämtland med en studie om lokal kommersiell sexuell exploatering av barn och unga (ca 13–25 år).

Studien syftar till att utifrån intervjuer få en bild av hur utsattheten och efterfrågan ser ut och hur arbetet bedrivs gällande denna typ av ärenden i de fyra norrlänen. I korthet kan det exempelvis handla om allt ifrån att barn får pengar för att de skickar nakenbilder, till unga vuxna som utför sexuella handlingar i utbyte mot droger. I bifogad fil kan du läsa mer om studiens fokus och bakgrund.

Jag är intresserad av att få prata med dig (eller någon inom er verksamhet) som kan berätta om vilken erfarenhet ni har av att träffa unga utsatta (och/eller förövare) inom kommersiell sexuell exploatering och hur du/ni ser på förekomsten, utbredningen och efterfrågan, vilket stöd de utsatta behöver och kan få, samt hur du/ni och andra aktörer arbetar med denna typ av ärenden.

Intervjuerna hålls i första hand digitalt, via Zoom, men kan också hållas över telefon eller fysiskt (i mån av tid) och beräknas ta mellan 30–60 min.

(Notera! Om du som informant tackar ja till intervju via Zoom, godkänner du också att intervjun spelas in. Det inspelade materialet sparas lokalt i undertecknads dator under tiden som studien genomförs, och raderas därefter. Skulle du inte godkänna att intervjun spelas in, vänligen meddela mig detta i förväg.)

Tacksam för svar så snart som möjligt, huruvida du (eller någon av dina kolleger) kan ställa upp på en intervju. Föreslå gärna en eller flera tider som passar, så återkommer jag så snart jag kan med en mötesinbjudan.

Tveka inte att höra av dig om du har några frågor eller funderingar. Ser fram emot att höra av dig/er!

Vänliga hälsningar

[utredarens namn och kontaktuppgifter]

Bilaga 2: Intervjufrågor

1. Vilka erfarenheter har du/ni av att stöta på förekomst av lokal kommersiell sexuell exploatering av unga (se definitioner av begreppen i bifogad fil)?
2. Hur arbetar ni med denna typ av ärenden i din/er verksamhet/organisation?
3. Vilken/vilka metoder använder du/ni för att identifiera gruppen?
4. Har du/ni en uppfattning om vilka arenor/forum som används för att ta kontakt, och vilka fysiska mötesplatser som förekommer? Upplever du/ni att detta har förändrats de senaste åren, och i sådana fall på vilket sätt (t ex dykt upp nya kanaler/platser)?
5. Vilka individer har det handlat om i dessa ärenden? Hur ser deras mående och livssituation ut (förekommer risk- eller utsatthetsfaktorer så som hbtq- eller transsexualitet, funktionsnedsättningar, psykisk ohälsa, tidigare utsatthet för sexuella övergrepp, socioekonomisk utsatthet, missbruksproblem osv)? Och har du en uppfattning om var i länet/regionen dessa personer oftare befinner sig (stad/landsbygd, någon eller några orter där förekomsten är större)?
6. Har du/ni något eller några goda exempel på när du/ni har arbetat med ett ärende med lokal kommersiell sexuell exploatering (t ex där den utsatta/utsatte fått adekvat hjälp i rimlig tid eller där en gärningsperson upphört med sitt beteende)?
7. Har du/ni tankar kring hur din organisation och/eller andra olika aktörer skulle kunna utveckla sitt arbete för att lättare identifiera och kunna hjälpa målgruppen?
8. Är det något annat du/ni vill lägga till i den här frågan som du/ni tror kan vara relevant för studien?

Bilaga 3: Bakgrundsinformation till informanterna

Studiens bakgrund och genomförande

Länsstyrelserna har i uppdrag att motverka mäns våld mot kvinnor och våld i nära relationer inklusive prostitution och människohandel.

Länsstyrelserna i Norrbotten, Västerbotten, Västernorrland och Jämtland har tidigare gjort kartläggningar av prostitutionen i norra Sverige med huvudsakligt fokus på förekomsten av annonser som erbjudit sex mot ersättning. Dessa visade bl.a. att efterfrågan var ungefär tio gånger högre än antalet annonser. Samtidigt har förekomsten av inresta utländska kvinnor inom prostitution i norra Sverige varit förhållandevis låg de senaste åren.

Eftersom det inte finns något som tyder på att efterfrågan på sexuella tjänster skulle ha mattats av, finns därför en misstanke om att en stor del av efterfrågan trycks mot de lokala annonsörerna, det vill säga de som är födda och uppvuxna i regionen. Mot bakgrund av detta fokuserar därför denna studie framför allt på målgruppen barn och unga upp till 25 år, som är lokalt utsatta i kommersiell sexuell exploatering.

Studien genomförs huvudsakligen under oktober och delvis under november månad 2023. Jag som genomför studien som ett konsultuppdrag, är sociolog och genusvetare och har arbetat i över 10 år med frågor om jämställdhet, mot mäns våld mot kvinnor och för sexuell och reproduktiv hälsa och rättigheter.

Begreppsdefinitioner

- **Utsatta (säljare)**

Barn och unga som är mellan ca 13–25 år gamla, bosatta i Norrland, huvudsakligen uppvuxna i Sverige och som är eller har varit utsatt i olika former av kommersiell sexuell exploatering.

- **Förövare (köpare)**

Lokala personer i alla åldrar som efterfrågar sexuella tjänster (såväl digitala som fysiska) från barn och unga och erbjuder ekonomisk eller annan ersättning i utbyte.

- **Kommersiell sexuell exploatering**

Det kan handla om allt ifrån att göra sexuella handlingar med någon – det som brukar kallas sex mot ersättning eller prostitution – till att bli filmad i sexuella situationer, att skicka avklädda bilder eller visa sig avklädd i en webbkamera. Ersättningen som köparen/förövaren ger i utbyte mot den sexuella handlingen kan handla om pengar, men också om presenter, alkohol, droger, husrum eller någon annan tjänst.

Den kommersiella sexuella exploateringen kan äga rum i sociala medier, chattar i spel och andra appar (t ex s.k. grooming), på hemsidor för s.k. sugardejting, onlineplattformar av typen Onlyfans, hemsidor med annonser som explicit säljer sexuella tjänster, eller på fysiska platser i länet.

Bilaga 4: Digitala forum och plattformar

Tabellen nedan listar de digitala forum och plattformar som enligt informanterna förekommit i samband kommersiell sexuell exploatering av barn och unga i norrlänen, sorterade i ordning efter hur vanligt förekommande de uppges vara.²⁰

| Forum eller plattform | Beskrivning | Användning vid KSE |
|-----------------------|--|--|
| Snapchat | <p>En social medieplattform där man kan chatta, skicka bilder och filmklipp, så kallade "snaps", med olika filter. Alla snaps är "självförstörande" och försvinner automatiskt efter en viss tid. Det går dock att spara innehållet genom att ta skärmdumpar.</p> <p>Det är särskilt populäraste sociala mediet bland ungdomar i åldrarna 12-19 år.</p> | <p>Vanlig för att erbjuda pengar eller annat i utbyte mot nakenbilder eller filmat sexuellt material (inte sällan efter att ha "lockat dit" någon som först "groomats" på en annan plattform).</p> <p>Kan också användas för att stämma träff fysiskt för KSE.</p> |
| Instagram | <p>En social medieplattform där man kan chatta, dela bilder och korta filmklipp, skapa tidsbegränsade "stories" för att beskriva sin dag i en kort video samt gilla och kommentera andras inlägg.</p> <p>53 procent av tjejerna i åldrarna 20-34 år har Instagram som favorit bland sociala medier, medan enbart 16 procent av killarna i samma åldersgrupp.</p> | <p>Samma som ovan.</p> |
| Tiktok | <p>En social medieplattform där man kan chatta, skapa och dela videor och livesändningar med tillagda låtar, filter och effekter. Man kan också följa olika trender samt gilla och kommentera andras material.</p> <p>32 procent av tjejerna i åldrarna 12-19 år har Tiktok som favorit bland sociala medier, medan enbart 14 procent av killarna i samma åldersgrupp.</p> | <p>Samma som ovan.</p> <p>Ett särskilt problem med Tiktok är att många myndigheter inte får använda appen, vilket gör att de inte kan nå ut till ungdomar den vägen.</p> |
| Kik (Messenger) | <p>En mobilapp för att chatta, skicka videor och bilder till andra användare. Istället för att ha ett telefonnummer kan användaren ha ett användarnamn, vilket gör det lätt att vara anonym i kommunikationen.</p> | <p>Används för att erbjuda pengar eller annat i utbyte mot nakenbilder, filmat sexuellt material, eller att livesända sexuell exploatering.</p> <p>Kan också användas för att stämma träff fysiskt för KSE.</p> |

²⁰ Statistik hämtad från Internetstiftelsens rapport *Svenskarna och internet 2023*.

| Forum eller plattform | Beskrivning | Användning vid KSE |
|-----------------------|--|---|
| Whatsapp (Messenger) | En krypterad kommunikationsapp för text, bilder, videor och ljud. | Samma som ovan. |
| (Facebook) Messenger | En kommunikationsapp för text, bilder, videor och ljud. Är integrerad med Facebooks webbaserade chattfunktion och kan användas för att chatta både på mobilen och på Facebooks webbplats. | Samma som ovan. |
| X (f.d. Twitter) | En social nätverkstjänst och sk. mikroblogg, som används bland annat för att få ta del av samhällsinformation och nyheter, samt att uttrycka sina åsikter. De flesta X-meddelanden är offentliga, men användare kan också skicka privata direktmeddelanden ("DM"). Twitter är populärast bland unga män. Var tionde man mellan 20-34 år har Twitter som favorit. | Kan bland annat användas för att marknadsföra sexuella tjänster och locka köpare till plattformar där sexuellt material säljs. |
| Facebook | Världens kanske mest kända sociala nätverk. Används av 68 procent av alla svenskar, mest av de i 30-årsåldern och äldre. | Samma som ovan. |
| Tinder | En platsbaserad dejtingapp, som underlättar kommunikation mellan användare som "matchats". | Samma som ovan. |
| Sugardejting-sajter | Plattformar för att skapa kontakt mellan sk. "sugardaddys" och "sugarbabes" (alternativt, om det är frågan om äldre kvinnor och yngre män; "sugarmamas" och "boytoys"). Sajterna marknadsförs officiellt som att det handlar om dejting mellan äldre, rika och framgångsrika män, och unga, vackra kvinnor. | I konceptet ingår implicit att tjejerna förväntas ställa upp på sex i utbyte mot de pengar, varor eller tjänster som de äldre männen erbjuder. |
| Spelforum | Text Discord och Twitch. Discord är en gratis programvara och app som används för att kommunicera om dataspel och spela online med andra. Twitch är en social nätverksplats med fokus på video, som främst används för att livesända dataspel och chatta med andra spelare. Båda dessa plattformar används främst av killar födda på 00-talet och 90-talet. | Chattfunktionerna kan användas för att grooma barn och unga och förmå dem att börja kommunicera i andra forum för att sedan kunna exploatera dem sexuellt (genom hot eller mot ersättning). |

| Forum eller plattform | Beskrivning | Användning vid KSE |
|--|---|---|
| Spelplattformar som riktar sig till yngre barn | <p>T ex Roblox och StarStable.</p> <p>Roblox innehåller en mängd olika datorspel och användarna kan även skapa egna spel och karaktärer. 63 procent av alla barn (både pojkar och flickor) födda på 2010-talet använder Roblox.</p> <p>Star Stable är ett onlinespel med fokus på hästar. En majoritet av användarna är unga flickor.</p> | Samma som ovan. |
| Sajter där användare säljer sexuellt material | <p>T ex Onlyfans och Scandalbeauties.</p> <p>De som lägger upp bild- och filmmaterial kallas "kreatörer", och användarna får betala för att ta del av innehållet som publicerats.</p> <p>Kreatörerna är övervägande kvinnor, och användarna/köparna är som regel män. Dock finns ingen statistik att tillgå över könsfördelningen eller var användarna är lokaliserade geografiskt.</p> | <p>Användarna betalar för att få ta del av sexuellt material enligt personliga önskemål.</p> <p>Bland tjänsterna ingår bl.a. s.k. "joyvideos" (då killen ber tjejen att göra något, t ex filma när hon onanerar).</p> |
| Sajter där pornografiskt material publiceras | <p>T ex Pornhub. Tillhandahåller gratis foton och videor med sexuellt innehåll. Material kan publiceras utan den filmades vetskap eller tillåtelse.</p> | <p>Personer som säljer sexuellt material på andra plattformar kan använda Pornhub för att locka användare att betala för att få se/ta del av ytterligare material.</p> |
| Grindr | <p>Grindr är en platsbaserad dejtingapp som riktar sig till hbtq-personer, främst män som vill ha sex med andra män (även anonymt).</p> | <p>Vanlig för KSE av män. En användare kan till exempel skriva "sex=cash" i sin profil.</p> |
| OmeTV | <p>En plattform för att videochatta med slumpvisa användare.</p> | <p>Kan användas för livestreaming av sexuellt innehåll. En tjej sade till en av informanterna att det är "en sida för runkgubbar".</p> |