

Verksamhetsplan

2006



Länsstyrelsen
Jämtlands län

Omslagsbild: Ekorre, lat: *Sciurus vulgaris*, jamska: *ekunn el. ikunn*

Så sent som på 1940-talet sköts över 600.000 ekorrar i Sverige, men ekorren är nu återigen en vanlig syn i skogen och på fågelborden. Däremot behöver andra arter skydd och det blir en viktig ingrediens i årets revidering av Regionala miljömål. Riksdagen har nämligen beslutat om ett 16:e miljömål som heter ”Ett rikt växt- och djurliv”, och målet ska regionaliseras under 2006. Även ekorren kommer förstås att beröras av detta miljömål eftersom den – som alla arter – är viktig för den biologiska mångfalden!

Läs om miljömålsarbete på sid. 15f i Verksamhetsplanen och om revidering av Regionala miljömål på www.z.lst.se, Miljömål.

Foto: Kenneth Johansson

Innehåll

Landshövdningens förord	3
Tillståndet i länet	3
Länsstyrelsen internt.....	4
Prioriteringar inom länsstyrelsens verksamhet.....	5
Länsstyrelsens organisation.....	6
Verksamhet.....	7
Verksamhetsområde Kunskapsuppbyggnad, samordnings- och sektorsövergripande arbete	9
Verksamhetsgren Utåtriktat sektorsövergripande arbete.....	9
Verksamhetsgren Regional utveckling.....	13
Verksamhetsgren Miljömålsarbete	15
Verksamhetsområde Tillsyn och vägledning.....	17
Verksamhetsgren Social tillsyn	17
Verksamhetsgren Miljötillsyn	20
Verksamhetsgren Djur- och livsmedelstillsyn.....	21
Verksamhetsgren Skydd och beredskap mot olyckor och svåra påfrestningar samt övrig tillsyn.....	23
Verksamhetsområde Ärendehandläggning	25
Verksamhetsgren Omställning av energisystemet.....	25
Verksamhetsgren EU-stöd.....	25
Verksamhetsgren Trafikärenden samt övrig ärendehandläggning	26
Organisationsstyrning	29
Uppdrag.....	31

Landshövdingens förord

Länsstyrelsens huvuduppgift är att arbeta för en långsiktig ekonomisk, ekologisk och socialt hållbar utveckling i länet. Regeringens styrning av verksamhetens inriktning och prioritering sker i första hand genom regleringsbrevet. Denna verksamhetsplan utgörs därför i huvudsak av regleringsbrevet. Ledningens samlade synpunkter och prioriteringar lämnas i denna inledning.

Tillståndet i länet

Länets centrala arbetsmarknad står inför en stor förändring. Riksdagen fattade i slutet av 2004 beslut om att avveckla i stort sett all sin försvarsverksamhet i länet. Det innebar att drygt 1400 arbetstillfällen i Östersund försvann. Det är den största samlade försvarsnedläggningen i Sverige i modern tid. Inklusive direkta sysselsättningseffekter inom den privata sektorn berör det 3 % av länets arbetsmarknad och 5 % av Östersunds arbetsmarknadsregion. Regeringen har under 2005 fattat beslut om en omfattande omlokalisering av annan statlig verksamhet till Östersund för att kompensera bortfallet. Det är drygt 1200 arbetstillfällen som tillförs regionen om alla beslut verkställs. I det omställningsarbete som landshövdingen varit ansvarig för finns goda möjligheter att det dessutom tillkommer flera hundra jobb i privat sektor. Det innebär att arbetsmarknaden år 2008 när de statliga omlokaliseringarna är genomförda kan vara på en oförändrad nivå. Det är dock en mer spännande arbetsmarknad, med en större variation av arbeten som kan generera och utveckla annan verksamhet. Omställningen kan bli en injektion för länets centrala delar.

Mittuniversitetet som fick universitetsstatus under 2005 utvecklas positivt med ett ökande sökandetryck. Universitetet har under 2005 fått både utökade forskningsmedel och en väsentlig utökning av medel för utbildningsplatser. Det är mycket välkommet.

Sysselsättningen i länet har varit i stort sett oförändrad under 2005 bortsett från försvarsnedläggningarna. Det är i flera delar av den privata sektorn en positiv utveckling med stora investeringar inom turistsektorn som också påverkar byggverksamheten. Inom den offentliga sektorn är det fortfarande en minskad sysselsättning, även om de flesta kommunerna nu har balans i sin ekonomi.

Både arbetslösheten och personer i arbetsmarknadspolitiska åtgärder har ökat under 2005. Det samlade s.k. obalanstalet har ökat från 6.611 till 6.916 personer under 2005 och uppgår nu till 11,3 % av arbetskraften. Det är betydligt över riksgenomsnittet som vid utgången av 2005 var 8,4 %. En viss minskning kan förväntas under 2006. Befolkningen har fortsatt att minska under 2005. Den 1 november 2005 var befolkningen i länet 127.069 invånare, vilket var en minskning med 355 personer från årets början.

Länsstyrelsen arbetar på många sätt med hållbar utveckling i länet. Länets största problem finns inom det sociala området med en hög arbetslöshet, höga sjuktal, många förtidspensionerade och en därav följande låg sysselsättningsgrad. Flera av dessa

problem grundar sig på en svag arbetsmarknad. Det är därför avgörande att länet får en positiv utveckling inom det privata näringslivet med ökad omsättning och sysselsättning. Länets natur och goda miljö är en styrka för framtiden. Det är dock nödvändigt att med kraft fortsätta det omfattande arbetet med miljömålen för att bevara och ytterligare förbättra miljön. Tillgången till statliga medel för att behålla en levande landsbygd, motverka försurning av vattendragen och bidrag till en biologisk mångfald är viktiga i detta arbete.

Länsstyrelsen internt

Länsstyrelsens uppdrag i regleringsbrevet för 2006 är både utvidgat och fördjupat. Utvidgningen har framför allt skett inom områdena social tillsyn, integration och folkhälsa där länsstyrelsen fått nya och utvidgade uppdrag. Liksom tidigare har miljömålen och miljöarbetet ett stort utrymme i regleringsbrevet. Det är också det enskilda område där de största resurserna används inom länsstyrelsen. Ett tredje område som där uppdrag och riktlinjer har blivit tydligare berör samordning och samverkan mellan länsstyrelserna och insatser för att göra verksamheten mer tillgänglig för medborgarna (24-timmars myndigheten).

Länsstyrelsen har inför 2006 fått betydande resurstillskott. Det är dels arbetsmarknadspolitiska insatser i form av tidsbegränsade medel (2006 och 2007) för att underlätta framtida pensionsavgångar. Länsstyrelsen har fått medel för 8 tjänster som trainee och 4 tjänster för resursförstärkning inom ärendehandläggning och tillsyn. Utöver detta tillförs medel permanent för tre tjänster inom miljöområdet. Tillskotten är en bra tillgång när många erfarna medarbetare går i pension framförallt från 2008, men också en resurs för att klara de utökade uppdragen.

Länsstyrelsens organisation påverkas av två pågående förändringar inom området regional utveckling. Den nuvarande strukturfondsperioden löper till och med 2006. En statlig utredning har redovisat ett förslag till hur organisationen för strukturfonderna skall utformas från 2007 inkl avslutning av nuvarande period. Det är oklart om utredarens förslag genomförs, men mycket talar för att det inte blir länsstyrelsen som ansvarar för detta arbete från 2007. Planeringen för ett regionalt samverkansorgan i Jämtlands län pågår intensivt med start från 2007. Till detta RSO överfört ansvaret för de regionala utvecklingsfrågorna. Totalt är drygt 30 personer inom länsstyrelsen berörda av dessa två förändringar. Länsstyrelsen måste under 2006 planera för de personmässiga konsekvenser som dessa huvudmannaförändringar kan medföra.

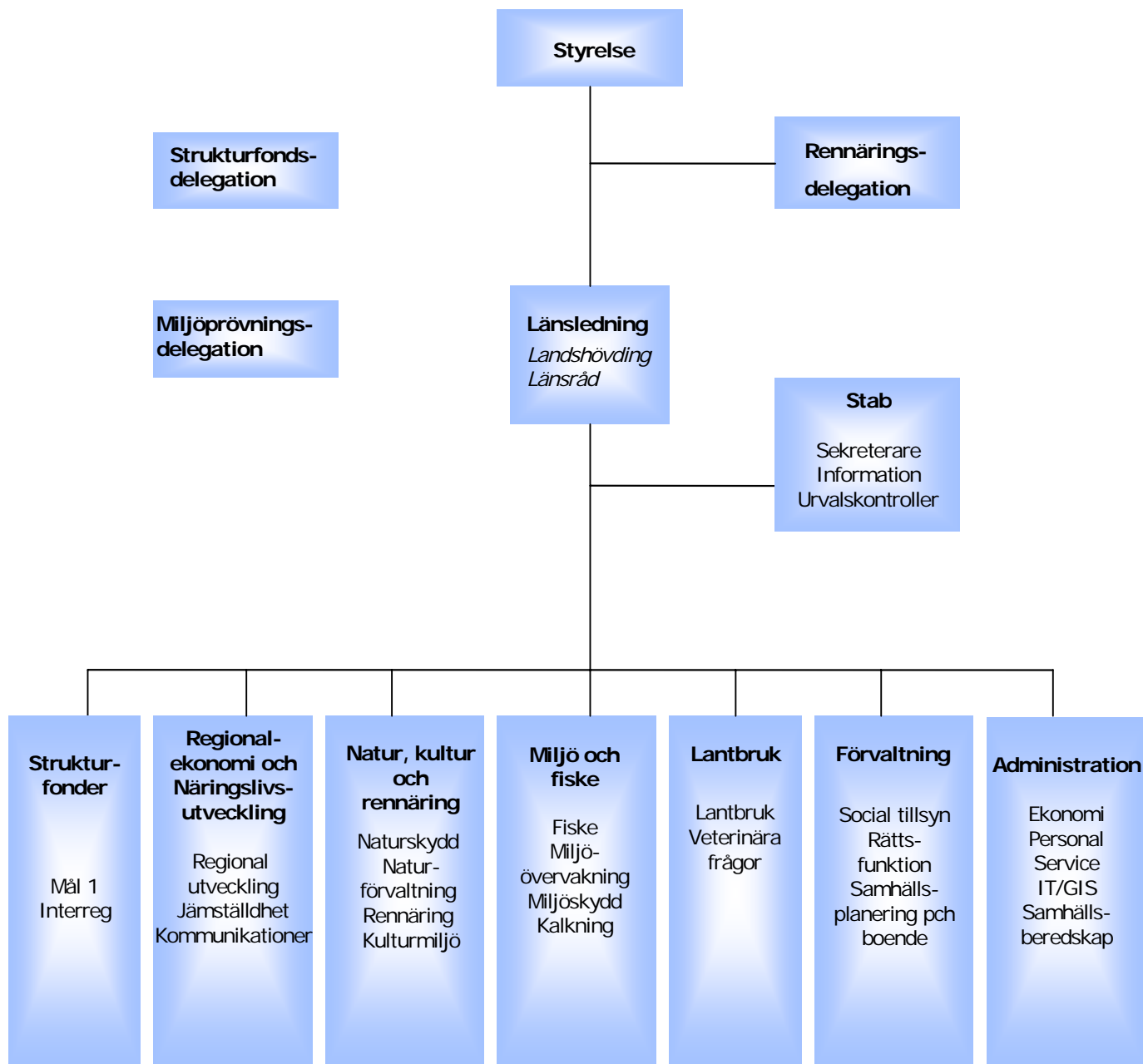
Prioriteringar inom länsstyrelsens verksamhet

Prioriteringar inom länsstyrelsens verksamhet sker i flera steg. Hälften av verksamheten finansieras av det egna förvaltningsanslaget, hälften med andra externa medel från i huvudsak statliga sektorsmyndigheter eller projekt. Prioriteringen av denna verksamhet görs i princip av de verk som disponerar medlen. För ramanslaget gäller följande prioritering:

1. Ärendehantering. Ärenden skall behandlas så snabbt som möjligt för att underlätta för innevånare och företag, men med iakttagande av en rättssäker tillämpning. Korta handläggningstider skall eftersträvas och ärendebalanser som beror på länsstyrelsen skall undvikas. Akut tillsyn behandlas som ärendehantering.
2. Uppdrag enligt regleringsbrevet.
3. Tillsyn. Länsstyrelsen får alltfler tillsynsuppdrag med målet att säkra genomförandet av den nationella politiken, men också för att garantera att medborgarna får rätt service. Den planerade tillsynen prioriteras liksom arbetet med att utveckla tillsynsmetodiken
4. Övrigt arbete med regional utveckling, som inte ingår i ovanstående punkter.

Maggi Mikaelsson

Länsstyrelsens organisation



Verksamhet

Länsstyrelsernas verksamhet bedrivs inom Politikområde Regional samhällsorganisation. I verksamhetsområdena återfinns mål och återrapporteringskrav för länsstyrelsernas verksamhetsgrenar.

För länsstyrelserna gäller följande verksamhetsstruktur.

Politikområde	Verksamhetsområde	Verksamhetsgren
Regional samhällsorganisation	Kunskapsuppbyggnad, samordnings- och sektorsövergripande arbete	Utåtriktat sektorsövergripande arbete
		Regional utveckling
		Miljömålsarbete
	Tillsyn och vägledning	Social tillsyn
		Miljötillsyn
		Djur- och livsmedelstillsyn
		Skydd och beredskap mot olyckor och svåra påfrestningar samt övrig tillsyn
	Ärendehandläggning	Omställning av energisystemet
		EU-stöd
		Trafikärenden samt övrig ärendehandläggning

Mål för politikområde Regional samhällsorganisation

Länen skall utvecklas på ett sådant sätt att de nationella målen får genomslag samtidigt som hänsyn tas till olika regionala förhållanden och förutsättningar.

Verksamhetsområde Kunskapsuppbyggnad, samordnings- och sektorsövergripande arbete

Mål

Ett långsiktigt hållbart förverkligande av den nationella politiken genom samordning och hänsynstagande till olika sakintressen.

Verksamhetsgren Utåtriktat sektorsövergripande arbete

Mål 1

Länsstyrelserna skall stärka det sektorsövergripande arbetet och samordningen av de olika sakområdena för att uppnå effektiva lösningar och bidra till en hållbar utveckling i länen med vägledning av regeringens strategi för hållbar utveckling.

Återrapportering 1

Redovisa för sakområdena kulturmiljö, naturvård och miljöskydd, integration samt för hållbar utveckling

- länsstyrelsens framgångsfaktorer som bidragit till att stärka det sektorsövergripande arbetet för en hållbar regional utveckling och en kortfattad bedömning av varför det varit framgångsrikt,
- eventuella svårigheter och hinder för att arbeta sektorsövergripande på ett effektivt sätt,
- vilka behov det finns av kunskapsstöd eller annat stöd för att vidareutveckla integrations- och hållbarhetsperspektivet i länsstyrelsernas verksamhet.

Ansvarig: Länsledningen

Berörda: Alla verksamheter

Mål 2

Länsstyrelsen skall ha förmåga att vid räddningstjänst eller vid en kris som berör länet snabbt kunna upprätta en ledningsfunktion avseende bl.a. samordning och information. Funktionen skall vara utbildad och övad för sådana händelser.

Återrapportering 2

Länsstyrelsen skall redovisa genomförd utbildnings- och övningsverksamhet samt erfarenheter av inträffade händelser där hela eller delar av ledningsfunktionen har tagits i anspråk.

Ansvarig: Administration/Samhällsberedskap,

Berörda: Verksamheter som ingår i krisorganisationen.

Mål 3

Verksamheten skall bedrivas så att samhällets grundläggande behov av samordning, samverkan och information på regional nivå säkerställs vid olyckor och kriser i samhället. Länsstyrelsen skall stödja inblandade parter, såsom kommuner, myndigheter och organisationer, i syfte att få till stånd samordning och en gemensam inriktning för de åtgärder som behöver vidtas, såväl före som under och efter en kris. I händelse av ett krisläge skall länsstyrelsen på en sektorsövergripande nivå kunna informera samhällsaktörer och allmänhet om förlopp, konsekvenser och de åtgärder som planeras av ansvariga aktörer.

Åtterrapporering 3

Inom ramen för uppgiften som områdesansvarig myndighet skall länsstyrelsen redovisa en bedömning av sin förmåga vid svåra påfrestningar på samhället i fred.

Länsstyrelsen skall också redovisa de förhållanden och gränssättande faktorer i myndighetens verksamhet och inom myndighetens ansvarsområde som allvarligt utgör en begränsning av samhällets förmåga vid svåra påfrestningar på samhället i fred.

Länsstyrelsen skall översiktligt redovisa de åtgärderna som vidtagits för att verka stödjande med avseende på kommuner, landsting och organisationer inom området skydd och beredskap mot olyckor och svåra påfrestningar.

Ansvarig: Administration/Samhällsberedskap

Mål 4

Länsstyrelsen skall bidra till att uppnå de jämställdhetspolitiska målen i länet. Särskilt fokus skall under året läggas på Regional utveckling, Landsbygds-utveckling, Social tillsyn, Kommunikationer och Hållbar samhällsplanering och boende. Samverkan skall ske med strategiska statliga myndigheter och andra viktiga aktörer i länet.

Åtterrapporering 4

Redovisa:

- hur arbetet med jämställdhetsintegreringen har bidragit till en utveckling av verksamheten inom ovanstående områden, särskilt med avseende på resultatet för det utåtriktade arbetet.
- vilka insatser som gjorts av länsstyrelsen för att övergripande stödja viktiga aktörer i länet när det gäller jämställdhetsintegrering, samt omfattningen och resultatet av dessa insatser.

Ansvarig: Regionalekonomi och Näringslivsutveckling /Jämställdhet, Berörda: Regional utveckling, Lantbruk, Social tillsyn, Samhällsplanering och boende samt övriga verksamheter.
--

Mål 5

Aktuellt och samordnat underlag om hushållning med mark, vatten och den fysiska miljön i övrigt skall finnas tillgängligt och på ett samlat sätt användas i länsstyrelsernas verksamhet inom olika sakområden. Länsstyrelsen skall genom tidiga kontakter och samråd verka för att det nationella perspektivet får genomslag i kommunernas fysiska planering och att planeringen samordnas så att den främjar en hållbar utveckling i länet och regionen.

Återrapportering 5

Redovisa:

- vilka insatser länsstyrelsen gjort för att kommunernas fysiska planering samordnas så att den främjar en hållbar utveckling i länet och mellan näraliggande län,
- hur olika nationella mål och statliga intressen får genomslag i kommunernas översiktsplanering och hur översiktsplaneringen samspelar med det regionala utvecklingsarbetet, samt
- på vilket sätt länsstyrelsen med stöd av sin samlade kompetens beaktar att miljö kvalitetsmålen och andra nationella mål får genomslag i kommunal planering för etablering av anläggningar som får stor påverkan på och betydelse för den enskilda kommunens, andra kommuners och länets utveckling.

Redovisningen skall göras senast den 30 oktober 2006 till Boverket.

Ansvarig: Förvaltning/Samhällsplanering och boende

Berörda: Regional utveckling, Miljöskydd, Fiske, Naturskydd, Naturförvaltning, Kulturmiljö, Rennäring.

Mål 6

Prövning och tillsyn enligt miljöbalken och enligt lagen (1999:381) om åtgärder för att förebygga och begränsa följderna av allvarliga kemikalieolyckor skall samordnas.

Återrapportering 6

Länsstyrelserna skall redovisa hur samordningen har skett.

Ansvarig: Miljö och fiske/Miljöskydd,

Mål 7

Länsstyrelserna skall tillsammans med andra aktörer verka för att samhället blir tillgängligare för alla.

Återrapportering 7

Redovisa hur länsstyrelsen

- i det fysiska planeringsarbetet,
- vid samrådsprocesser,
- i tillsynsarbetet enligt plan- och bygglagen,
- i arbetet med statligt bostadsstöd,
- vid insatser i förvaltandet av naturreservat, naturvårdsområden, kulturmiljöer, fornlämningar etc.,
- i tillståndsgivning till enskild verksamhet enligt socialtjänstlagen och lagen om stöd och service till vissa funktionshindrade, samt
- i övrig tillsyn medverkat till ett tillgängligare samhälle för personer med funktionshinder under 2006.

Ansvarig: Förvaltning/Samhällsplanering och boende

Berörda: Naturförvaltning, Kulturmiljö, Social tillsyn, Rättsfunktionen

Mål 8

Länsstyrelserna skall verka för att andelen förnybar energi ökar och bidra med insatser för att uppnå det nationella planeringsmålet för vindkraft samt främja energihushållningen (prop. 2001/02:143, bet. 2001/02:NU17, rskr. 2001/02:317).

Återrapportering 8

Länsstyrelserna skall redovisa sitt arbete med att främja energihushållning och utbyggnaden av förnybara energikällor särskilt med avseende på vindkraft.

Länsstyrelserna skall särskilt redovisa sina insatser för organisering och kompetensuppbyggnad inom området energiomställning.

Ansvarig: Förvaltning/Samhällsplanering och boende

Berörda: Miljöskydd

Verksamhetsgren Regional utveckling

Mål 1a

I län utan samverkansorgan eller regionala självstyrelseorgan skall länsstyrelsens samordning av det regionala utvecklingsarbetet bidra till en hållbar regional utveckling genom effektiv samverkan och god lokal och regional förankring. Kvinnor och män skall ha samma inflytande över det regionala utvecklingsarbetet och dess insatser samt få del av dem på lika villkor.

Återrapportering 1a

Redovisa:

- insatser och initiativ som länsstyrelsen vidtagit för att effektivt samordna arbetet och processerna inom det regionala utvecklingsarbetet,
- hur lokala och regionala aktörer har medverkat i det regionala utvecklingsarbetet,
- hur de statliga myndigheterna har medverkat i det regionala utvecklingsarbetet, hur länsstyrelsen samordnar de statliga myndigheternas insatser i det regionala utvecklingsarbetet samt hur länsstyrelsen håller sig underrättad om hur den löpande verksamheten vid de statliga myndigheterna följer det regionala utvecklingsarbetet,
- hur länsstyrelsen samordnar länets arbete med det regionala utvecklingsprogrammet,
- hur länsstyrelsen effektivt genomför och samordnar arbetet med de regionala tillväxtprogrammen, hur länsstyrelsen har främjat statlig finansiering och annan statlig medverkan av regionala tillväxtprogram samt vilka statliga aktörer som omfattas av länsstyrelsens insats, samt hur hållbar regional utveckling, med fokus på bl.a. jämställdhet, integration, miljö och ekonomi har stärkts,
- hur det regionala utvecklingsarbetet samordnas med miljömålsarbetet, miljö- och landsbygdsprogrammet och EU:s strukturfondsprogram samt hur kommunernas översiktliga planering har beaktats,
- i vilken utsträckning kvinnor respektive män som representanter i länet under året haft inflytande över genomförandet av det regionala utvecklingsarbetet, samt vilka insatser som, utöver arbetet med tillväxtprogrammen, vidtagits för en ökad jämställdhet i det regionala utvecklingsarbetet, samt
- hur stöd till lokala och regionala resurscentra för kvinnor har uppmärksammats samt gör en bedömning av hur verksamheten har bidragit till att förbättra kvinnors förutsättningar inom de regionala utvecklingsprogrammen och de regionala tillväxtprogrammen.

<p>Ansvarig: Regionalekonomi och Näringslivsutveckling/Regional utveckling Berörda: Lantbruk, Miljöskydd/Miljömål, Fiske, Naturskydd, Naturförvaltning, Kulturmiljö, Rennäring.</p>

Mål 2

En hållbar tillväxt i stödföretagen som bidrar en hållbar regional utveckling. (Målet gäller ej Länsstyrelserna i Kalmar, Gotlands, Skåne och Västra Götalands län.)

Återrapportering 2

Redovisa:

- hur de regionala företagsstöden har integrerats med de regionala tillväxtprogramprocesserna, samt
- hur länsstyrelsens arbete med att utveckla kvalitetssäkringssystemet för de regionala företagsstöden har bidragit till att uppfylla målet, med fokus på jämställdhets-, integrations-, och miljöperspektiven. Arbetet skall ske i samverkan med Verket för näringslivsutveckling (NUTEK).

Ansvarig: Regionalekonomi och Näringslivsutveckling/Regional utveckling

Mål 3

En god tillgång till kommersiell service för kvinnor och män. (Målet gäller ej Länsstyrelserna i Kalmar, Gotlands, Skåne och Västra Götalands län).

Återrapportering 3

Redovisa:

- hur lokala utvecklingsprogram för kommersiell service genomförs och i vilken utsträckning kvinnor och män som representanter för olika aktörer i länet under året haft inflytande över genomförandet,
- vilket finansiellt stöd, inklusive regionala projektmedel, uppdelat på kvinnor och män som företagare, som beviljats till stöd för kommersiell service, samt
- utvecklingen av tillgången till kommersiell service för kvinnor och män.

Ansvarig: Regionalekonomi och Näringslivsutveckling/Regional utveckling

Mål 4

Att resultat från såväl interna som externa uppföljningar, utvärderingar och analyser av det regionala utvecklingsarbetet tillvaratas och integreras i länsstyrelsens arbete för en hållbar regional utveckling.

Återrapportering 4

Länsstyrelserna skall, i län utan samverkansorgan och regionala självstyrelseorgan, redovisa om externa granskare har engagerats för att följa processerna med de regionala tillväxtprogrammen och hur kunskaperna från granskarens arbete har använts. I de fall länsstyrelserna inte har engagerat externa granskare skall motiven för detta redovisas.

Ansvarig: Regionalekonomi och Näringslivsutveckling/Regional utveckling

Mål 5

Länsstyrelsernas arbete med jordbruks- och fiskeåtgärder skall bidra till att uppnå målet för den regionala utvecklingspolitiken. Länsstyrelsen skall också arbeta för att uppnå de mål som slagits fast i miljö- och landsbygdsprogrammet samt för jordbruks- och fiskeåtgärder i strukturprogrammen för fiskerisektorn.

Återrapportering 5

Redovisa:

- översiktligt väsentliga insatser inom området jordbruks- och fiskeåtgärder,
- hur länsstyrelsen verkat för att uppnå synergieffekter mellan åtgärder inom miljö- och landsbygdsprogrammet, programmet för strukturåtgärder inom fiskerisektorn, Mål 1-programmen i berörda län, de regionala tillväxtprogrammen och övriga åtgärder för utveckling av landsbygden.

Ansvarig: Lantbruk

Berörda: Fiske, Regional utveckling

Verksamhetsgren Miljömålsarbete

Mål 1

- Länsstyrelserna skall verka för att nå de av riksdagen beslutade miljökvalitetsmålen med tillhörande delmål och sektorsmål som har beslutats inom särskilda politikområden såsom landsbygdspolitiken, livsmedelspolitiken, kulturpolitiken, skogspolitiken och transportpolitiken. Härvid skall länsstyrelserna särskilt verka för*
- *att andelen privatfinansierade åtgärder när det gäller efterbehandling av förorenade områden ökar,*
 - *att arbetet med skydd av värdefulla områden och hotade arter prioriteras,*
 - *att genomföra den nationella strategin för formellt skydd av skog,*
 - *att arbetet med skydd och skötsel av naturområden och hotade arter bedrivs så att biologisk mångfald bevaras och friluftslivet främjas och att fragmentering av naturmiljön motverkas, samt*
 - *att miljömålsarbetet, inklusive arbetet med naturvård, friluftsliv och naturturism samordnas med arbetet för en hållbar regional utveckling och med arbetet för energiomställning.*

Återrapportering 1

Redovisa översiktligt viktigare insatser uppdelade efter Miljöpolitikens verksamhetsområden. (Se bilaga 2)

Redovisa särskilt:

- länsstyrelsernas insatser för att genomföra EG:s ramdirektiv för vatten, däribland arbetet med att kartlägga vattenförekomster, med övervakningsprogram samt med samverkan och samråd,

- en sammanställning av vattenmyndigheterna av insatserna i hela vattendistriktet,
- arbetet med restaurering av vattendrag,
- hur arbetet fortlöper med fastställande av länsvisa strategier med utgångspunkt i den nationella strategin för formellt skydd av skog,
- insatser för att utveckla arbetsformerna i naturvården när det gäller att stärka dialogen med medborgarna och uppnå lokal delaktighet i bevarandearbetet,
- insatser och resultat när det gäller att samordna miljömålsarbetet, inklusive arbetet med naturvård, friluftsliv och naturturism med att genomföra regeringens politik för en hållbar regional utveckling och med arbetet för energiomställning, samt
- erfarenheter från sammanställningen av de kommunala avfallsplanerna enligt avfallsförordningen,
- väsentliga insatser rörande de skilda handlingsprogrammen för jordbrukets miljöeffekter.

Beträffande skydd av värdefulla områden, kalkning, efterbehandling av förorenade områden och deponering av avfall skall länsstyrelserna rapportera till Naturvårdsverket i enlighet med verkets anvisningar.

Resultatbedömning angående miljökvalitetsmålen skall redovisas till Miljömålsrådet enligt rådets anvisningar per den 30 november 2006.

Ansvarig: Miljö och fiske/Miljöskydd

Berörda: Fiske, Miljöövervakning, Kalkning, Naturskydd, Naturförvaltning, Kulturmiljö, Samhällsplanering och boende, Lantbruk

Mål 2

Länsstyrelserna skall i bred förankring i länen utveckla regionala åtgärdsprogram för att nå miljökvalitetsmålen och i övrigt bedriva det regionala mål- och uppföljningsarbetet så att det ger underlag för arbetet inom denna och andra verksamhetsgrenar.

Återrapportering 2

Redovisa översiktligt viktigare insatser. Det regionala mål- och uppföljningsarbetet redovisas i övrigt till regeringen (Miljö- och samhällsbyggnadsdepartementet) enligt länsstyrelsernas miljömålsuppdrag (M98/3090/8).

Ansvarig: Miljö och fiske/Miljöskydd,

Berörda: Naturskydd, Naturförvaltning, Kulturmiljö, Fiske, Miljöövervakning.

Verksamhetsområde Tillsyn och vägledning

Mål 1

Ett ökat skydd för enskilda och värnande om samhället i övrigt genom såväl tillsyn som vägledande arbete.

Återrapportering 1

Redovisa inom vilka områden länsstyrelsen saknar tillsynsplaner och skälen därtill. Redovisa även strategiska överväganden när det gäller tillsyn kontra andra typer av ärenden, t.ex. tillstånd där så är aktuellt och vilka konsekvenser dessa överväganden har fått för tillsynsverksamheten. Kommentera även större avvikelser i förhållande till föregående år.

Ansvarig: Miljö och fiske/Miljöskydd,

Berörda: Alla verksamheter

Verksamhetsgren Social tillsyn

Mål 1

Länsstyrelserna skall tillse att socialtjänstens arbete bedrivs målinriktat, lagenligt samt med god kvalitet och framförhållning i planeringen. Påtalade brister och missförhållanden i huvudmännens verksamhet skall åtgärdas enligt en av länsstyrelsen beslutad tidsplan som följs upp.

Återrapportering 1

Redovisa inom verksamhetstillsynen (ej individtillsynen):

- länsstyrelsens rutiner för tidsplaner när brister och missförhållanden påtalas,
- resultat (metod och utfall) av arbetet med tidsplaner,
- en sammanfattning av de tre tillsynsinsatser inom den sociala tillsynen som under året sannolikt givit bäst effekt, dvs. lett till att brister eller missförhållanden åtgärdats. Redovisa även effekterna av dessa tillsynsinsatser,
- insatser som påverkat kommuner att planera för behovstäckning,
- insatser som länsstyrelsen genomfört för att aktivt påverka kommuner och andra att samordna insatser och samverka genom individuella planer (inte bara enligt lagen (1993:387) om stöd och service till vissa funktionshindrade), särskilt när det gäller barnfamiljer,
- om det har skett någon förändring eller förnyelse när det gäller arbetsmetoder jämfört med föregående år,
- hur barnperspektivet, särskilt synpunkter från flickor och pojkar, har beaktats i ärenden inom socialtjänsten samt i vilken utsträckning kommuner gör barnkonsekvensanalyser,

- ge exempel på hur jämställdhetsperspektivet har integrerats i tillsynen, samt redovisa vilka åtgärder som vidtagits för att stödja arbetet med jämställdhetsintegrering inom socialtjänsten, samt
- nyckeltal enligt regleringsbrevets bilaga 3.

Ansvarig: Förvaltning/Social tillsyn

Mål 2

Samverkan mellan länsstyrelserna och Socialstyrelsen skall vidareutvecklas i syfte att uppnå

- *ökad samordning såväl mellan länsstyrelserna som mellan den regionala och nationella tillsynen inom socialtjänstområdet,*
- *ökad samordning vad gäller tillsynen över socialtjänsten och hälso- och sjukvården, samt*
- *minskade brister och missförhållanden i huvudmännens verksamhet.*

Återrapportering 2

Länsstyrelserna skall lämna underlag till Socialstyrelsen, som bl.a. skall återrapportera samverkan som lett till samordningsvinster och samverkan som bidrar till att tillsynen får ökat genomslag.

Ansvarig: Förvaltning/Social tillsyn

Mål 3

Den operativa tillsynen inom äldreomsorgen skall bedrivas strukturerat och samordnat med tydliga och enhetliga bedömningskriterier för hela riket.

Återrapportering 3

Länsstyrelserna skall lämna underlag till Socialstyrelsen som skall återrapportera samordnade insatser med att ta fram bedömningskriterier inom några specifikt identifierade områden för hela riket - kriterier som behövs för att följa utvecklingen år för år. Underlaget skall även omfatta andra riksomfattande insatser för att uppnå målet.

Ansvarig: Förvaltning/Social tillsyn

Mål 4

Stödet och skyddet till kvinnor som är utsatta för mäns våld eller andra övergrepp skall uppmärksammas i tillsynen.

Återrapportering 4

Redovisa hur och i vilken utsträckning frågan om mäns våld mot kvinnor uppmärksammats i tillsynen samt hur barnens förhållanden uppmärksammats i tillsynen i de fall deras mödrar utsatts för våld.

Ansvarig: Förvaltning/Social tillsyn

Mål 5

Länsstyrelserna skall se till att den kommunala tillsynen såväl enligt alkohollagen (1994:1738) som tobakslagen (1993:581) skärps och bidra till en ökad samordning i tillsynen enligt dessa två lagar. Samarbetet med Statens folkhälsoinstitut skall utvecklas.

Återrapportering 5

Redovisa hur länsstyrelserna har arbetat med att utveckla metoder för samordning av tillsynen enligt alkohollagen (1994:1738) och tobakslagen (1993:581).

Redovisa särskilt:

- hur tillsynen avseende tobakslagens bestämmelser om rökförbud på serveringsställen har genomförts,
- hur länsstyrelserna har arbetat med metoder för utbildning avseende ansvarsfull alkoholserving,
- hur länsstyrelserna har utövat tillsyn avseende alkohollagens bestämmelser, hur länsstyrelserna bistått kommunerna med råd om hur de kan höja medvetenheten om och uppmärksamma tillståndshavare på att överträdelser av gällande lagar mot diskriminering kan leda till indragning av serveringstillståndet samt om och i vilket utsträckning kommunerna beaktar lagar mot diskriminering vid såväl lämplighetsprövning som tillsyn av serveringstillstånd,
- vilka åtgärder som har vidtagits för att riktlinjerna för egentillsynsprogram för försäljning eller utlämnande av tobaksvaror till konsumenter har införts, samt
- vilka åtgärder som har vidtagits för att riktlinjer för egentillsynsprogram för detaljhandel med eller servering av öl, har införts.

Ansvarig: Förvaltning/Social tillsyn

Verksamhetsgren Miljötillsyn

Mål 1

Länsstyrelsernas tillsynsarbete skall bidra till att nå miljö kvalitetsmålen och till att miljöskador inte uppkommer. Genom en effektiv tillsynsvägledning skall länsstyrelserna förbättra förutsättningarna för det operativa tillsynsarbetet hos kommunerna.

Återrapportering 1

Redovisa viktiga insatser i vägledande syfte och effekter av tillsynsarbetet. Kommentera tillsynsverksamheten mot bakgrund av redovisningen i regleringsbrevets bilaga 3 och i relation till tillsynsplanen.

Ansvarig: Miljö och fiske/Miljöskydd

Berörda: Samhällsplanering och boende, Kulturmiljö, Naturskydd, Rennäring, Naturförvaltning, Miljöövervakning, Fiske, Lantbruk, Länsveterinären,

Mål 2

Länsstyrelserna skall inom sitt verksamhetsområde ta initiativ till omprövning för att se till att villkoren för miljöfarliga verksamheter är anpassade till miljöbalkens krav. Alla tillstånd som meddelats med stöd av miljöskyddslagen (1969:387) skall, om de är av särskild betydelse ur miljösynpunkt, vara anpassade till miljöbalkens krav år 2009 och i övrigt senast år 2015.

Återrapportering 2

Redovisa genomförda insatser och effekter av omprövningsarbetet samt beskriv vilka prioriteringar som gjorts.

Ansvarig: Miljö och fiske/Miljöskydd

Mål 3

Tillsynen över naturreservat, strandskyddsområden och andra skyddade områden, kulturhistoriskt värdefulla miljöer, byggnader och fornminnen m.m. skall bidra till bevarandet av naturmiljön och kulturarvet.

Återrapportering 3

Redovisa viktiga insatser i vägledande syfte och effekter av tillsynen som rör natur- och kulturmiljön.

Ansvarig: Natur, kultur och rennäring/Naturförvaltning

Berörda: Kulturmiljö, Samhällsplanering och boende

Övrig återrapportering

Redovisa senast den 2 mars 2007 till Naturvårdsverket hur tillsynen över CITES lagstiftningen, 8 § i Rådets förordning nr 338/97 bedrivs med stöd av 15-18 och 26 §§ artskyddsförordningen (1998:179). Rapporten skall översiktligt beskriva hur rådets förordning efterlevs särskilt vad avser verksamheter där CITES-intyg krävs för i bilaga A listade exemplar samt innehålla en uppskattning av det totala antalet tillsynsobjekt och hur många objekt som varit föremål för tillsyn.

Ansvarig: Förvaltning/Rättsfunktionen

Berörda: Naturförvaltning

Verksamhetsgren Djur- och livsmedelstillsyn

Mål 1

Djurskyddstillsynen skall bedrivas effektivt och likvärdigt i hela landet. Målet med länsstyrelsernas arbete inom verksamhetsgrenen är att uppnå en god djurhälsosituation, en fungerande veterinär samverkan och ett gott djur- och smittskydd. Länsstyrelsen skall särskilt verka för att:

- den veterinära verksamheten är ändamålsenlig med bl.a. en väl fungerande samverkan mellan olika veterinära kategorier,
- djurhälsosituationen och djurskyddet bevakas och hålls på en hög nivå genom uppföljning av ställda smitt- och djurskyddskrav,
- djursjukdata rapporteras fullständigt och korrekt, samt
- insamling och transport av animaliska biprodukter sker på ett säkert sätt.

Återrapportering 1a

Redovisa senast den 1 februari 2007 till Jordbruksverket

- vilka metoder som har använts i tillsynen över den veterinära verksamheten samt hur det regionala samverkansarbetet mellan de veterinära kategorierna har utvecklats, samt
- hur insamling och transport av animaliska biprodukter i länet har skötts under år 2006 och vilka åtgärder som har vidtagits vid konstaterade brister. Redovisa antal genomförda inspektioner.

Återrapportering 1b

Redovisa senast den 1 februari 2007 till Djurskyddsmyndigheten

- hur djurskyddstillsynen bedrivits och de viktigaste tillsynsinsatserna: typ av åtgärder, motivering till gjorda prioriteringar och bakomliggande orsaker till om uppmärksammade brister vid besökta djurtillsynsobjekt inte åtgärdats. Särskild rapportering skall utformas enligt beslut 2000/50/EG, samt
- en bedömning av om kommunernas tillsynsplaner uppfyller de krav som ställs på tillsynen.

Ansvarig: Lantbruk/Länsveterinären

Mål 2

En effektiv och likvärdig livsmedelstillsyn i hela landet genom:

- *aktivt deltagande från länsstyrelsen i Livsmedelsverkets normerande inspektioner m.m. hos länets kommuner, samt*
- *att verka för ökad resurseffektivitet i tillsynen i syfte att optimera konsumentskyddet i förhållande till inspektionskapaciteten.*

Återrapportering 2

Redovisa till Livsmedelsverket senast den 1 februari 2007 en bedömning av utvecklingen av livsmedelstillsynen i länet jämfört med föregående år, samt på vilket sätt länsstyrelserna har bidragit till denna.

Ansvarig: Lantbruk/Länsveterinären

Mål 3

En förstärkt och förbättrad lokal livsmedelstillsyn, bl.a. genom utbildning för berörda yrkesgrupper.

Återrapportering 3

Redovisa till Livsmedelsverket senast den 1 februari 2007:

- en bedömning av om kommunernas tillsynsplaner uppfyller de krav som ställs på tillsynen, samt
- antal fortbildningstillfällen för livsmedelsinspektörer som länsstyrelsen medverkat i och antalet deltagare i utbildningarna.

Ansvarig: Lantbruk/Länsveterinären

Verksamhetsgren Skydd och beredskap mot olyckor och svåra påfrestningar samt övrig tillsyn

Mål 1

Länsstyrelsernas tillsyn över kommunerna, inom ramen för området skydd mot olyckor, skall bedöma och främja kommunernas förmåga att leva upp till de nationella målen, de verksamhetsmål och de särskilda skyldigheter som framgår av lagen (2003:778) om skydd mot olyckor. Tillsynen enligt lagen om skydd mot olyckor skall inriktas så att den kan samordnas med den uppföljning som skall ske av kommunernas uppgifter i samhällets krishanteringssystem enligt avtalet mellan staten och Svenska kommunförbundet.

Återrapportering 1

En sammanfattande bedömning av kommunernas arbete enligt lagen (2003:778) om skydd mot olyckor skall redovisas.

Ansvarig: Administration/Samhällsberedskap

Mål 2

Länsstyrelsernas tillsyn över kommunerna skall främja en effektiv tillämpning på byggområdet i syfte att tillgodose god kvalitet i byggande och förvaltning. Under 2006 skall länsstyrelserna särskilt rikta in tillsynen på tillämpningen av Boverkets föreskrifter (BFS 2003:19 HIN) om enkelt avhjälpna hinder.

Återrapportering 2

Länsstyrelsen skall rapportera om resultatet av tillsynen och dess genomförande till Boverket senast den 30 oktober 2006.

Ansvarig: Förvaltning/Samhällsplanering och boende

Mål 3

Länsstyrelsens tillsyn över planväsendet enligt plan- och bygglagen (1987:10) skall garantera en hög kvalitet i planprocessen och planläggningen och en enhetlig tillämpning av lagen.

Återrapportering 3

Redovisa

- hur tillsynen bedrivits, vilka erfarenheterna är och vilka insatser som gjorts för att utveckla samverkan med kommunerna, samt
- hur nationella mål och statliga intressen tagits tillvara och samordnats i kommunernas planering, bl.a. genom att planeringsunderlag tillhandahålls.

Redovisningen skall ske till Boverket senast den 30 oktober 2006.

Ansvarig: Förvaltning/Samhällsplanering och boende

Mål 4

För tillsyn som ej omfattas av någon av de övriga verksamhetsgrenarna inom verksamhetsområdet gäller det övergripande målet för verksamhetsområdet.

Åtterrapporing 4

Redovisa, med kortfattade kommentarer och analyser samt i enlighet med bilaga 3.

Ansvarig: Miljö och fiske/Miljöskydd

Berörda: Samtliga verksamheter

Åtterrapporing 5

Redovisa:

- hur länsstyrelserna arbetar för att utveckla en gemensam praxis i tillämpning av lag (1974:191) om bevakningsföretag med avseende på tillsynen,
- hur länsstyrelserna och Rikspolisstyrelsen samordnar arbetet i tillsynen av bevakningsföretagen enligt samma lag, samt vad som har gjorts för att anpassa auktorationsarbetet utifrån det ökade antalet rån mot värdetransporter.

Länsstyrelsen i Stockholms län skall samordna arbetet med en för länsstyrelserna gemensam rapport till regeringen (Justitiedepartementet) senast den 30 mars 2006.

Ansvarig: Förvaltning/Rättsfunktionen

Verksamhetsområde Ärendehandläggning

Mål 1

Länsstyrelsernas verksamhet skall kännetecknas av en enhetlig rättstillämpning, god service och information samt en snabb och korrekt handläggning.

Återrapportering 1

Redovisa de viktigaste insatserna som genomförts för att utveckla service, information och handläggning av ärenden. Redovisning skall också utföras enligt bilaga 3 och åtföljas av kortfattad analys med kommentarer, bl.a. vad gäller avvikelser i förhållande till föregående år.

Ansvarig: Administration

Berörda: Samtliga verksamheter

Verksamhetsgren Omställning av energisystemet

Mål 1

Länsstyrelsen skall verka för god hushållning med energi i bebyggelsen och en ökad andel förnybar energi. Länsstyrelsen skall även verka för en minskad användning av el och olja för uppvärmning av bostäder och lokaler.

Återrapportering 1

Länsstyrelserna skall redovisa väsentliga insatser utifrån målet.

Ansvarig: Förvaltning/Samhällsplanering och boende

Verksamhetsgren EU-stöd

Mål 1

Länsstyrelsen skall i egenskap av förvaltningsmyndighet, utbetalande myndighet, beredningssekretariat och inom övrig handläggning säkerställa och utveckla effektiv handläggning av EU-stöden. Länsstyrelserna skall också säkerställa en effektiv och korrekt handläggning av de EU-finansierade program som löper ut 2006 samtidigt som förberedelser genomförs inför handläggningen av nya EU-finansierade program från 2007.

Åtterrapportering 1

Redovisa:

- hur arbetet med kontroller enligt artikel 4 i EG:s förordning 438/2001 genomförs inom respektive strukturfondsprogram, samt
- de fall där finansiella korrigeringar/skadestånd enligt artikel 39 i EG:s förordning 1260/99 förekommer.

Ansvarig: Strukturfondsavdelningen

Mål 2

Utbetalande myndighets utbetalningar av medel från EU:s strukturfonder skall göras inom en månad efter det att fullständig rekvisition inlämnats till utbetalande myndighet eller i förekommande fall, beredningssekretariat.

Åtterrapportering 2

Redovisa för respektive strukturfondsprogram samt för övriga EU-stöd, väsentliga avvikelser från målet att betala ut stöd inom en månad.

Ansvarig: Strukturfondsavdelningen

Verksamhetsgren Trafikärenden samt övrig ärendehandläggning

Mål 1

Kostnaden per trafikärende skall inte öka.

Åtterrapportering 1

Redovisa måluppfyllelsen och vad länsstyrelsen gjort för att uppnå denna. Ärenden, intäkter och kostnader skall redovisas enligt regleringsbrevets tabell 3.3.2, 3.3.3 och 3.3.4 i bilaga 3.

Ansvarig: Administration/Ekonomi

Berörda: Rättsfunktionen

Mål 2

För ärendehandläggning som ej omfattas av någon av de övriga verksamhetsgrenarna inom verksamhetsområdet gäller det övergripande målet för verksamhetsområdet.

Återrapportering 2

Redovisa enligt regleringsbrevets bilaga 3. Redovisningen skall kommenteras.

Ansvarig: Administration

Berörda: Samtliga verksamheter vad avser kommentarer

Organisationsstyrning

Mål 1

Den arbetsmarknadspolitiska satsningen skall underlätta länsstyrelsernas kommande generationsväxling och medför att länsstyrelsernas ordinarie personalstyrka tillförs cirka 310 anställningar under 2006 och 2007. Anställningarna skall vara påbörjade senast den 1 juli 2006.

Anställningarna skall fördelas genom att cirka 210 personer bereds möjlighet att genomgå traineeutbildning och att cirka 100 anställningar ökar tillsynsverksamheten och förstärker ärendehandläggningen bl.a. inom områdena natur, miljö och energiomställning, livsmedel, samhällsplanering, socialtjänsten och andra politikområden som rör socialtjänstens omsorgs- och stödinsatser. Tillsynen av socialtjänstens hantering av ärenden, verksamheter och anmälningar som rör äldreskyddet, barn och unga samt ärenden som rör energiomställningen skall särskilt prioriteras. Äldrepolitiken är en angelägen fråga och i det sammanhanget är det viktigt att den operativa tillsynen är effektiv, kan verka preventivt och uppvisa resultat.

De personer som anställs genom den arbetsmarknadspolitiska satsningen skall efter 2007 finansieras inom ramen för den ordinarie medelstilledningen.

Åtterrapporering 1

Länsstyrelserna skall redovisa

- antal rekryterade personer (kvinnor respektive män) fördelat på traineeutbildning och tillsynsverksamhet/ärendehandläggning jämte en bedömning om när respektive tilldelad kvot förväntas uppfyllt,
- vilka tillsyns- och ärendehandläggningsområden som tillförts resursförstärkning samt vilka insatser som genomförts eller planeras genomföras.

Länsstyrelsernas redovisning skall lämnas till regeringen senast den 8 mars, 2 maj och 21 augusti 2006.

Ansvarig: Administration

Mål 2

Länsstyrelserna skall stärka det sektorsövergripande arbetet och samordningen av de olika sakområdena inom myndigheten för att uppnå effektiva lösningar samt bidra till en samordnad länsförvaltning.

Återrapportering 2

Redovisa

- länsstyrelsens framgångsfaktorer som bidragit till att stärka det sektorsövergripande arbetet,
- eventuella svårigheter och hinder för att arbeta sektorsövergripande på ett effektivt sätt och
- hur kompetensutvecklingen har skett för att förstärka detta arbete.

Ansvarig: Länsledningen

Berörda: Samtliga verksamheter

Mål 3

Länsstyrelsen skall integrera ett jämställdhetsperspektiv genom att i all sin verksamhet belysa, analysera och beakta kvinnors och mäns villkor i förhållande till de jämställdhetspolitiska målen.

Återrapportering 3

Redovisa gällande handlingsplan för länsstyrelsens arbete med jämställdhetsintegrering samt med utgångspunkt från denna, genomförda insatser och dess omfattning, uppnådda resultat samt eventuella svårigheter i arbetet.

Ansvarig: Regionalekonomi och Näringslivsutveckling/Jämställdhet

Berörda: Samtliga verksamheter

Mål 4

Felaktiga utbetalningar skall inte förekomma.

Återrapportering 4

Länsstyrelserna skall bedöma omfattningen av och beräkna kostnaderna för felaktiga utbetalningar. Eventuella hinder för måluppfyllelsen skall redovisas.

Ansvarig: Administration/Ekonomi

Berörda: Samtliga verksamheter

Uppdrag

Uppdrag till samtliga länsstyrelser

1. Länsstyrelserna skall redovisa sina internationella insatser i Östersjöregionen, inklusive det gränsregionala samarbetet i Öresundsregionen samt Barentsområdet. Kostnader och finansiering för respektive länsstyrelses hela internationella verksamhet skall redovisas. Därvid skall kostnader för och finansiering av ovan nämnda insatser särredovisas.

Ansvarig: Länsledningen

Berörda: Regional utveckling, Strukturfondsavdelningen

Regional samhällsorganisation

2. Länsstyrelserna skall beskriva möjligheterna, analysera förutsättningarna samt lämna konkreta förslag om väl sammanhållna, gemensamma IT-relaterade processer för länsstyrelserna. Vägledande i detta arbete är dels effektivisering inom IT-området, dels effektivisering av kärn- och stödverksamheterna samt möjligheterna att ge ökat stöd för länsstyrelserna i kontakterna med medborgare, kommuner och näringsliv. Mål och effekter inom nämnda områden skall anges. Förslagen bör beskrivas som en för länsstyrelserna gemensam, sammanhållen utvecklingsprocess för att möta framtida krav. De skall även redovisas i form av en plan för genomförande av dessa förslag. Konkret skall länsstyrelserna under år 2006 ha enats om en gemensam IT-arkitektur och IT-infrastruktur. Uppdraget skall samordnas av Länsstyrelsen i Västra Götalands län och redovisas i en gemensam rapport till regeringen (Finansdepartementet) senast den 1 december 2006.

Ansvarig: Administration/IT-GIS

3. Länsstyrelserna skall fortsätta arbetet med att utveckla samordningen mellan länsstyrelserna. När det gäller den administrativa samordningen skall länsstyrelserna till den 1 januari 2007

- i väsentliga delar i praktiken ha omsatt förslagen i det redovisade telefoniuppdraget (Fi2005/6049)
- utgå från en enhetlig redovisningsstruktur i ett gemensamt IT-baserat redovisningssystem.

Länsstyrelserna skall under året samråda med och informera Finansdepartementet om hur arbetet kring ovanstående samt andra samordningsfrågor, fortlöper. Vissa kostnader för det gemensamma utvecklingsarbetet skall belasta anslaget 32:1 Länsstyrelserna m.m., ap. 12 Västra Götalands län. Länsstyrelserna skall vidare skriftligt rapportera resultatet av ovanstående arbete, möjligheter och hinder i genomförandet, kostnadsredovisning samt hur det fortsatta utvecklingsarbetet bör utformas. Länsstyrelsen i Västra Götalands län skall samordna arbetet med en länsstyrelsegemensam rapport till regeringen (Finansdepartementet) senast den 1 december 2006.

Ansvarig: Administration

4. Länsstyrelserna skall redovisa hur arbetet med att systematiskt integrera ett barnperspektiv i de verksamheter som rör barn fortskrider, med utgångspunkt i FN:s konvention om barnets rättigheter. I redovisningen skall ingå vidtagna åtgärder utifrån den kartläggning av barnperspektivet som har genomförts, samt en redovisning av i vilken omfattning barnkonsekvensanalyser används i berörda verksamheter och utvecklingsmöjligheter för det arbetet. I detta arbete skall genomgående uppmärksammas att villkor och behov kan skilja sig åt för olika grupper av flickor och pojkar.

Ansvarig: Förvaltning/Social tillsyn
Berörda: Samtliga verksamheter

Landsbygdspolitik

5. Länsstyrelsernas genomförande, resultat och effekter av åtgärder inom ramen för miljö- och landsbygdsprogrammet skall följas upp genom en rapport till Jordbruksverket senast den 13 april 2006. Rapporten, som kommer att ingå i Jordbruksverkets rapportering till regeringen, skall utformas enligt riktlinjer från Jordbruksverket.

Ansvarig: Lantbruk

6. Länsstyrelserna skall påbörja förberedelserna för genomförandet av ett nytt landsbygdsprogram för perioden 2007-2013 samt bistå Jordbruksverket i dess förberedelsearbete. I ett nytt landsbygdsprogram kommer nationella och regionala strategier för landsbygdsutveckling och regional utveckling att samordnas. Länsstyrelserna skall säkerställa att genomförandet av det nya landsbygdsprogrammet

blir förankrat både i regionala strategier för regional utveckling och i det regionala miljömålsarbetet. De strategiska målen för regionens landsbygdsområden skall vara så tydliga att de kan bli vägledande för prioriteringar och genomförandet av landsbygdsprogrammet i länet. I län med självstyrelse- respektive samverkansorgan skall länsstyrelserna samråda om förberedelsearbetet med dessa organ. Förberedelsearbetet skall förankras i ett brett partnerskap.

Ansvarig: Lantbruk

Berörda: Regional utveckling, Miljöskydd

Landsbygdspolitik och livsmedelspolitik

7. Länsstyrelserna skall redovisa kostnader för hantering av olika EU-stöd för år 2005 och 2006 samt antalet årsarbetskrafter som är sysselsatta med stöden. Redovisningen till Jordbruksverket och Fiskeriverket skall ske den 1 februari 2006 samt den 1 februari 2007 enligt riktlinjer från Jordbruksverket.

Ansvarig: Lantbruk, Miljö och fiske/Fiske

Djurpolitik

8. Länsstyrelserna skall senast den 1 februari 2007 redovisa till Jordbruksverket hur smittskyddsläget i länet har utvecklats under år 2006. Av rapporten skall framgå antalet smittskyddsärenden (fördelade på besättningar, typer av sjukdomar och tidsomfattning) samt en översiktlig beskrivning av åtgärder och eventuella problem vid sanering.

Ansvarig: Lantbruk/Länsveterinären

9. Länsstyrelserna skall senast den 1 februari 2007 redovisa till Jordbruksverket hur arbetet med samordning av den regionala krisberedskapsplaneringen vid eventuella epizootiutbrott fortskrider. Rapporten skall översiktligt beskriva de prioriteringar och åtgärder som genomförts under år 2006 samt eventuella problem.

Ansvarig: Lantbruk/Länsveterinären

Berörda: Samhällsberedskap

10. Länsstyrelserna skall senast den 1 februari 2007 redovisa till Jordbruksverket hur tillsynen har bedrivits under år 2006 enligt förordningen (1985:343) om kontroll av husdjur m.m. inkl. hälsokontrollprogram, seminverksamhet och avelskontroll. Rapporten skall översiktligt beskriva hur förordningen har efterföljts, eventuella skillnader i jämförelse med tidigare år samt eventuella problem.

Ansvarig: Lantbruk/Länsveterinären

Livsmedelspolitik

11. Länsstyrelserna skall gemensamt redovisa situationen och utvecklingen vad avser bildandet av fiskevårdsområden i Sverige. Redovisningen skall innehålla antal idag bildade fiskevårdsområden samt kvarvarande vattenområden som länsstyrelserna anser vara i behov av en förvaltning, men som förvaltning saknas för. Även behovet av ombildning i form av exempelvis sammanslagning skall redovisas. Områdena skall delas in i enskilt vatten på södra ostkusten och i de stora sjöarna som omfattas av reformen om fritt handredskapsfiske samt i övriga inlandsvatten. En översiktlig bedömning av kostnaden för bildande av fiskevårdsområde för respektive vattenområde skall också göras. Vidare skall de problem redovisas som föreligger för bildande av de fiskevårdsområden som länsstyrelserna ansvar att det finns behov av. Länsstyrelserna skall också föreslå åtgärder för att underlätta bildandet av fiskevårdsområden för kvarvarande intressanta vatten. Länsstyrelsen i Stockholms län skall samordna arbetet och redovisa detta i en gemensam rapport till regeringen (Jordbruksdepartementet) senast den 29 september 2006.

Ansvarig: Miljö och fiske/Fiske

Handikappolitik

12. Länsstyrelserna skall i samverkan med Socialstyrelsen fortsätta följa och stödja samt betala ut ersättning för verksamhet med personliga ombud; inriktningen beskrivs i regeringsbeslut nr 16 den 18 maj 2000 (dnr S98/7454/ST och S99/4985/ST). Redovisningen av medlen samt erfarenheter av verksamheten skall redovisas till Socialstyrelsen för dess redovisning till regeringen (Socialdepartementet) som skall lämnas den 1 april 2006. Länsstyrelsernas redovisning skall lämnas till Socialstyrelsen senast den 1 februari 2006.

Ansvarig: Förvaltning/Social tillsyn

13. Uppdrag om lagligheten i kommuners prövning av insatser enligt lagen (1993:387) om stöd och service till vissa funktionshindrade, LSS. Länsstyrelserna har i tillsynen under 2004 uppmärksammat att kommuner för över pågående insatser enligt socialtjänstlagen (2001:453), SoL, till LSS för att öka underlaget för statliga bidrag SoL till LSS för att öka underlaget för statliga bidrag. Det förekommer även att kommuner genom antagna riktlinjer begränsar enskildas rättigheter till personligt utformat stöd. Mot denna bakgrund skall länsstyrelserna

- följa upp kommuners riktlinjer för LSS-insatser samt tillse att dessa utformas så att de inte begränsar enskildas rättigheter, samt
- följa upp ett urval ärenden om LSS-insatser som beviljats de senaste två till tre åren för att få kunskap om förekomsten av att kommuner för över pågående insatser från SoL till LSS för att öka underlaget för statliga bidrag samt undersöka vilken typ av insatser det är som förs över.

Uppdraget skall redovisas till regeringen (Socialdepartementet) senast den 30 januari 2007.

Ansvarig: Förvaltning/Social tillsyn

Äldrepolitik

14. Länsstyrelserna skall senast den 15 mars 2007 lämna Socialstyrelsen underlag för rapporten om resursanvändning i fråga om äldre skyddsombud och deras arbete. Underlaget skall avse år 2006 och bl.a. omfatta antal anställda som arbetar med tillsyn inom äldreomsorgen - fördelat på äldre (tjänster före 2003) och nya tjänster (äldre skyddsombud) antalet oanmälda och anmälda inspektioner i olika verksamheter, hur tillsynen har utvecklats, intensifierats och strukturerats mellan Socialstyrelsen och länsstyrelserna samt mellan och inom länsstyrelser.

Rapporten bör även omfatta annan relevant information som har samband med den förstärkta tillsynen av äldreomsorgen hos Socialstyrelsen och länsstyrelserna, t.ex. effekter av tillsynen.

Ansvarig: Förvaltning/Social tillsyn

Socialtjänstpolitik

15. Det har framkommit att kommuner inte tar sitt ansvar för barn med hemvist i Sverige som söker hjälp hos svenska utlandsmyndigheter (s.k. strandsatta/övergivna barn) och att socialnämnden inte har handlagt dessa ärenden på ett korrekt sätt. Länsstyrelserna får i uppdrag att förstärka tillsynen av socialtjänstens handläggning av

dessa ärenden. Berörda länsstyrelser bör i dialog komma fram till hur uppdraget bör genomföras. Insatser, iakttagelser och resultat av tillsynen skall redovisas till regeringen (Socialdepartementet) senast den 1 februari 2007.

Ansvarig: Förvaltning/Social tillsyn

16. Insatser inom den sociala barn- och ungdomsvården innebär ofta ett stort ingrepp i barns och ungdomars samt deras familjers liv. Samhället tar i detta sammanhang på sig ett stort ansvar. Det måste därför ställas stora krav på insatsernas säkerhet och kvalitet liksom på rättssäkerheten i handläggning och dokumentation. Det finns brister i kommuners handläggning av anmälningar och utredningar av barn som far illa. Det förekommer att anmälningar inte behandlas och att allt för få anmälningar leder till utredning. Länsstyrelsens tillsyn av socialtjänsten när det gäller barn och unga behöver kraftigt utökade resurser för att klara tillsynen. Det skall ske med de nya resurser som nu tillförs länsstyrelsen inom ramen för sysselsättningssatsningen år 2006 och 2007. Regeringen vill särskilt framhålla att en utökad tillsyn inom detta område på sina håll kan innebära en mycket kraftig ökning av resurserna jämfört med dagens nivå.

Länsstyrelsen skall under år 2006 och 2007 - särskilt utöva strukturerad och operativ tillsyn över samtliga enskilda och offentliga verksamheter där barn och unga ges insatser av socialtjänsten. Tonvikten skall ligga på kvalitet och säkerhet samt att brister skall åtgärdas, - granska kommuners hantering av familjehemsärenden och familjehemsplaceringar,

- granska dokumentation och handläggning av utredningar i länets samtliga kommuner och se till att hanteringen är rättssäker samt att barn kommer till tals,
- påverka kommuner att aktivt planera för de resurser som behövs för att barn och unga skall få den vård, omsorg och tillsyn som de behöver,
- se till att barn och unga inte hamnar mellan stolarna när förvaltningar inom en och samma kommun, kommuner eller olika huvudmän tvistar,
- granska hur kommuner hanterar anmälningar om barn som far illa samt åtgärda eventuella brister.

Länsstyrelserna skall sammanställa och redovisa genomförd tillsyn och gjorda iakttagelser i en gemensam rapport som skall överlämnas till regeringen (Socialdepartementet) senast den 1 april 2008. Redovisningen skall beskriva socialtjänstens barn- och ungdomsvård - både det som är bra och det som brister samt trender inom området. Redovisningen skall även innehålla uppgifter om länsstyrelsens insatser för att komma tillrätta med brister och missförhållanden samt vad dessa insatser resulterar i. Av redovisningen skall även framgå hur många tjänster av den arbetsmarknadspolitiska satsningen som tillförts tillsynen av socialtjänstens verksamhet för barn och unga.

Ansvarig: Förvaltning/Social tillsyn

Äldre- och handikappolitik

17. Uppgifter om antalet ej verkställda beslut och domar samt avslag, trots bedömt behov, för äldre och funktionshindrade enligt socialtjänstlagen (2001:453) och lagen (1993:387) om stöd och service till vissa funktionshindrade (LSS) per den 31 december 2005, skall samlas in, men inte sammanställas gemensamt med Socialstyrelsen (görs fortsättningsvis endast vartannat år). Uppgifterna redovisas av länsstyrelserna som nyckeltal i årsredovisningen för 2007. Uppgifter som avser läget den 31 december 2006 skall samlas in och redovisas till Socialstyrelsen senast den 15 april 2007. Redovisningarna skall göras uppdelad på kön. Redovisningarna skall även omfatta antalet ansökningar hos länsrätten om en särskild avgift (sanktionsavgift) samt antalet utdömda avgifter och avgifternas storlek.

Ansvarig: Förvaltning/Social tillsyn

Socialtjänst-, handikapp- och äldrepolitik

18. Socialstyrelsen skall i samarbete med länsstyrelserna redovisa en årlig sammanställning av de viktigaste iakttagelserna som gjorts inom ramen för länsstyrelsernas sociala tillsyn. För 2005 skall Socialstyrelsen till regeringen (Socialdepartementet) lämna en årsrapport senast den 30 juni 2006. Länsstyrelserna skall lämna underlag till årsrapporten till Socialstyrelsen efter överenskommelse myndigheterna emellan.

Ansvarig: Förvaltning/Social tillsyn

Miljöpolitik

19. Redovisa hur statsbidraget till lokala naturvårdsprojekt har fördelats, dels på kommuner, dels på olika slags projekt och åtgärder i enlighet med åtgärds kategorier enligt förordningen (2003:598) om statliga bidrag till lokala naturvårdsprojekt samt hur stor del av medlen som har använts för naturvårds- respektive friluftsåtgärder. Uppdraget skall redovisas till Naturvårdsverket senast den 19 december 2006.

Ansvarig: Natur, kultur och rennäring/Naturförvaltning
Berörda: Kulturmiljö

20. Länsstyrelsen i Skåne län skall samordna länsstyrelsernas arbete med att redovisa vilka insatser som genomförts samt hur resurserna fördelats när det gäller de medel för miljömålsarbetet som tillfördes 2002, 2004 samt 2006:

- för övergripande ansvar för regionalt mål- och uppföljningsarbete,
- för administration m.m. av anslagsmedel avseende sanering och återställning av förorenade områden, kalkning, miljöövervakning samt vissa andra naturvårdsåtgärder,
- för länsstyrelsernas arbete med områdesskydd, vård och förvaltning av redan skyddade områden samt med att genomföra nätverket Natura 2000, samt
- för arbetet med åtgärder som syftar till att uppnå miljö kvalitetsmålen i enlighet med miljömålspropositionen (prop. 2004/05:150).

Länsstyrelserna skall redovisa till Länsstyrelsen i Skåne län senast den 22 februari 2007. Länsstyrelsen i Skåne län skall redovisa en sammanställning till regeringen (Miljö- och samhällsbyggnadsdepartementet) senast den 27 mars 2007.

Ansvarig: Miljö och fiske/Miljöskydd

Berörda: Kalkning, Miljöövervakning, Naturskydd, Naturförvaltning

21. Länsstyrelserna skall utarbeta en tidsplan för skyddet av objekten i myrskyddsplanen inom respektive län. Planerna skall redovisas senast den 1 oktober 2006 till Naturvårdsverket.

Ansvarig: Natur, kultur och rennäring /Naturskydd

22. Enligt delmålet om åtgärdsprogram för natur- och kulturmiljöer under miljö kvalitetsmålet Levande sjöar och vattendrag (prop. 2004/05:150, bet. 2005/06: MJU3, rskr. 2005/06:48) skall minst 15 fiskefria områden finnas i varje vattendistrikt år 2010.

Länsstyrelserna skall vidta erforderliga åtgärder för att målet skall nås. Urvalet av områden skall ske i samråd med vattenmyndigheterna och Fiskeriverket. Inom varje vattendistrikt skall allt fiske upphöra inom minst 15 sjöar och vattendrag. Dessa helt fiskefria vattenområden skall i möjligaste mån bestå av en kombination av sjö och rinnande vatten och vara representativa för sina respektive biogeografiska områden.

En plan för åtgärdsarbetet i varje vattendistrikt skall redovisas till regeringen (Miljö- och samhällsbyggnadsdepartementet) senast den 19 januari 2007.

Ansvarig: Miljö och fiske/Fiske

Berörda: Miljöövervakning, Kalkning, Kulturmiljö, Naturskydd, Naturförvaltning.

23. Enligt delmålet om åtgärdsprogram för natur- och kulturmiljöer under miljö kvalitetsmålet Levande sjöar och vattendrag (prop. 2004/05:150, bet. 2005/06: MJU3, rskr. 2005/06:48) skall senast år 2010 minst hälften av de skyddsvärda miljöerna ha ett långsiktigt skydd och fördelas jämnt mellan de fem vattendistrikten.

Länsstyrelserna skall vidta erforderliga åtgärder för att målet skall nås. En utgångspunkt för arbetet skall vara Naturvårdsverkets redovisning av berörda värdefulla miljöer. Urvalet av områden skall ske i samråd med vattenmyndigheterna.

Länsstyrelserna skall redovisa en tidsplan för hur arbetet kommer att bedrivas med avseende på olika vattensystem och skyddsvärden jämte en redovisning av arbetets fortskridande till regeringen (Miljö- och samhällsbyggnadsdepartementet) senast den 30 november 2006.

Ansvarig: Miljö och fiske/Fiske

Berörda: Miljöövervakning, Kalkning, Naturskydd, Kulturmiljö, Naturförvaltning.

24. I syfte att tydliggöra, samordna och effektivisera restaurerings- och bevarandearbetet i vattenmiljöer skall de länsstyrelser som är vattenmyndigheter i samråd med berörda myndigheter föreslå hur det principiella och geografiska ansvaret för detta arbete bör fördelas inom vattendistriktet och härvid belysa de ekonomiska förhållanden som särskilt behöver beaktas. En samlad redovisning skall lämnas av Länsstyrelsen i Västmanlands län till regeringen (Miljö- och samhällsbyggnadsdepartementet) senast den 1 september 2006.

Ansvarig: Miljö och fiske /Miljöövervakning

Berörda: Fiske, Kalkning, Kulturmiljö, Naturförvaltning; Naturskydd

Bostadspolitik

25. Länsstyrelserna skall redovisa en kommenterad sammanställning över ansökningar och beslut avseende tillstånd enligt 2 kap. lagen (2002:102) om allmännyttiga bostadsföretag sedan föregående redogörelse t.o.m. den 30 juni 2006. Redogör kortfattat för de bedömningar som legat till grund för länsstyrelsens beslut. Uppdraget skall redovisas separat till regeringen (Miljö- och samhällsbyggnadsdepartementet) senast den 1 oktober 2006.

Ansvarig: Förvaltning/Samhällsplanering och boende

26. Länsstyrelserna skall redovisa en sammanställning över de uppgifter om utdelningar från allmännyttiga bostadsföretag som lämnats till länsstyrelsen i enlighet med 1 kap. lagen (2002:102) om allmännyttiga bostadsföretag samt andra former av ekonomiska överföringar mellan bolag och ägare/moderbolag. Länsstyrelserna skall också lämna en redogörelse för hur lämnad utdelning överensstämmer med bestämmelserna om högsta tillåtna utdelning, samt redovisa vilka allmännyttiga bostadsföretag som ej lämnat uppgifter om utdelning. Uppdraget skall redovisas till regeringen (Miljö- och samhällsbyggnadsdepartementet) senast den 1 oktober 2006.

Ansvarig: Förvaltning/Samhällsplanering och boende

27. a) Länsstyrelserna skall analysera och göra en egen bedömning av situationen på bostadsmarknaden i länet. Länsstyrelsen skall även redovisa i vilken omfattning och i vilket sammanhang som kommunerna antagit riktlinjer för bostadsförsörjningen.

b) Länsstyrelserna skall analysera och redovisa hur planeringen av bostadsförsörjningen samordnas med övrig kommunal, mellankommunal och regional planering.

c) Länsstyrelserna skall redovisa på vilket sätt och i vilken omfattning som de lämnat råd, information och underlag till kommunerna för deras planering av bostadsförsörjningen.

Uppdraget skall redovisas till regeringen (Miljö- och samhällsbyggnadsdepartementet) senast den 15 maj 2006 med kopia till Boverket.

Ansvarig: Förvaltning/Samhällsplanering och boende

28. Länsstyrelserna skall bistå Boverket i verkets uppdrag att i samverkan med länsstyrelserna, kartlägga och utvärdera hur statens samlade roll och ansvar för att genom uppsikt och tillsyn säkerställa att samhällskraven i plan- och bygglagen tillgodoses i kommunernas fysiska planering och att tillämpningen av lagen blir enhetlig.

Ansvarig: Förvaltning/Samhällsplanering och boende

Berörda: Kulturmiljö

Energipolitik

29. Länsstyrelsen skall redovisa vilka insatser som gjorts för att på olika sätt understödja att kommunerna samverkar i planeringen för att främja utbyggnaden av vindkraften. Redovisningen ska bl.a. omfatta på vilket sätt länsstyrelserna bidragit med en regional helhetssyn och ett samordnat planeringsunderlag för statens intressen i den kommunala planeringen. Länsstyrelsen skall också analysera och redovisa de hinder som kan finnas för en utökad samverkan mellan kommuner i syfte att främja utbyggnaden av vindkraft. Uppdraget skall redovisas till Boverket senast den 30 oktober 2006.

Ansvarig: Förvaltning/Samhällsplanering och boende Berörda: Miljöskydd

Effektiv statsförvaltning

30. Länsstyrelserna skall redovisa utgiftsprognoser i fråga om anslagen 32:1 och 32:2 för 2006 - 2009 vid nedanstående prognostillfällen. Prognoserna skall kommenteras både i förhållande till föregående prognostillfälle och i förhållande till budgeten. Prognoserna lämnas i Hermes enligt instruktion från Ekonomistyrningsverket 19 januari 2006, 8 mars 2006, 2 maj 2006, 21 augusti 2006 och 2 november 2006.

Ansvarig: Administration/Ekonomi

Regional utvecklingspolitik

31. Länsstyrelserna skall medverka i NUTEK:s arbete med att utveckla och anpassa datasystemet NYPS.

Ansvarig: Regionalekonomi och Näringslivsutveckling, Strukturfonds- avdelningen
--

32. Länsstyrelserna skall nedanstående datum redovisa utgiftsprognoser i Hermes för åren 2006-2008 avseende anslaget 33:1 Allmänna regionalpolitiska åtgärder (utg.omr. 19). Länsstyrelsen skall vidare till nedanstående datum lämna en redovisning till NUTEK av anslag och prognoser m.m. för åren 2006-2008 gällande anslaget 33:1 Allmänna regionalpolitiska åtgärder (utg. omr. 19) enligt anvisningar från NUTEK.
- den 12 januari 2006 per den 31 december 2005,
 - den 1 mars 2006 per den 31 januari 2006,
 - den 27 april 2006 per den 31 mars 2006,
 - den 14 augusti 2006 per den 30 juni 2006 och
 - den 24 oktober 2006 per den 30 september 2006.

Ansvarig: Regionalekonomi och Näringslivsutveckling

33. Länsstyrelserna skall redovisa i vilken omfattning medel har använts till följande verksamheter:
- a) utvärdering av insatser inom de regionala tillväxtprogrammen,
 - b) säkerställande av uppföljningssystem m.m. i samband med bemyndigandesystemet på anslaget 33:1 Allmänna regionalpolitiska åtgärder.

Medelsredovisningen skall för respektive verksamhet vara uppdelad på dels medel från anslaget 32:1 Länsstyrelserna m.m., dels anslaget 33:1 Allmänna regionalpolitiska åtgärder. Redovisningen skall vara NUTEK till handa senast den 24 februari 2007.

Ansvarig: Regionalekonomi och Näringslivsutveckling

34. Länsstyrelserna skall kommentera andelen beviljade medel under anslaget 33:1 Allmänna regionalpolitiska åtgärder som avser medfinansiering av de regionala tillväxtprogrammen och EU:s strukturfondsprogram. Länsstyrelserna skall i förekommande fall även kommentera och motivera annan användning av anslaget 33:1.

Ansvarig: Regionalekonomi och Näringslivsutveckling

35. Länsstyrelserna skall redovisa grunderna för gjorda prioriteringar inom anslaget 33:1 Allmänna regionalpolitiska åtgärder. Det avser dels prioriteringar mellan företagsstöd och regional projektverksamhet, dels prioriteringar mellan olika företagsstöd och mellan insatser inom den regionala projektverksamheten. I nämnda redovisning skall även ingå hur hållbar utveckling med fokus på jämställdhets-, integrations- och miljöperspektiven har prioriterats, så att insatserna bidrar till att uppfylla de nationella målen för respektive perspektiv.

Ansvareg: Regionalekonomi och Näringslivsutveckling

36. Länsstyrelserna skall, efter särskilda riktlinjer från NUTEK, bistå verket i dess arbete med att till regeringen (Näringsdepartementet) rapportera samtliga beviljade regionala företagsstöd samt beviljade bidrag till lokal och regional projektverksamhet och stöd till kommersiell service för år 2005 och 2006.

Ansvareg: Regionalekonomi och Näringslivsutveckling

Uppdrag till vissa länsstyrelser

Integrationspolitik

37. Länsstyrelserna skall med utgångspunkt från sitt samordningsansvar enligt förordningen (2003:595) om regionalt utvecklingsarbete och den särskilda överenskommelse som slutits med Integrationsverket om introduktion för nyanlända invandrare, redovisa resultatet av den samverkan som utvecklats i länet mellan myndigheter, kommuner, näringsliv och organisationer för att åstadkomma en effektivare och snabbare etablering för nyanlända kvinnor, män flickor och pojkar. Av redovisningen skall särskilt framgå hur länsstyrelserna bidragit till att det tagits emot nyanlända invandrare i länets kommuner samt en ökad samverkan kring sysselsättning, utbildning, svenskundervisning, praktikplatser och boende. Länsstyrelserna skall också redovisa om det finns hinder för samverkan samt lämna förslag på hur samverkan på regional nivå samt inom och mellan län skulle kunna utvecklas och effektiviseras. En kortfattad delredovisning skall lämnas till regeringen (Justitiedepartementet) senast den 1 augusti 2006 och därefter i årsredovisningen.

Ansvareg: Regionalekonomi och Näringslivsutveckling

Folkhälsa

41. Länsstyrelsen i Jämtlands län skall i samråd med Statens folkhälsoinstitut utveckla metoder för bedömning av hälsokonsekvenser (HKB) av insatser inom tre av sina verksamhetsområden. Framtagna metoder skall utgå från bestämningsfaktorer för hälsan inom de folkhälsopolitiska målområdena som är relevanta för myndighetens verksamhet. Uppdraget skall redovisas till regeringen (Socialdepartementet) och Statens folkhälsoinstitut senast den 28 december 2007.

Ansvarig: Miljö och Fiske/Miljöskydd

Berörda: Social tillsyn, Samhällsplanering och boende, Jämställdhet

Miljöpolitik

43. Länsstyrelserna i Dalarnas, Jämtlands, Västerbottens och Norrbottens län (Fjälldelegationen) skall utreda omfattningen av användningen av terrängfordon i fjällområdet. Undersökningen skall omfatta körning både på snötäckt mark och barmark. Länsstyrelserna skall redovisa uppdraget till regeringen (Miljö- och samhällsbyggnadsdepartementet) senast den 30 mars 2007.

Ansvarig: Natur, kultur och rennäring/ Naturförvaltning

Berörda: Naturskydd, Rennäring, Kulturmiljö

44. Länsstyrelserna i Dalarnas, Jämtlands, Västerbottens och Norrbottens län (Fjälldelegationen) skall i samverkan med Naturvårdsverket, Sametinget och övriga berörda, ta fram program för genomförandet av bl.a. de åtgärder som Naturvårdsverket föreslår i sin rapport nr. 4845 Barmarkskörning på kalvfjäll. Uppdraget skall redovisas till regeringen (Miljö- och samhällsbyggnadsdepartementet) senast den 14 december 2006.

Ansvarig: Natur, kultur och rennäring/ Naturförvaltning

Berörda: Naturskydd, Rennäring, Kulturmiljö.

45. Länsstyrelserna i Dalarnas, Jämtlands, Västerbottens och Norrbottens län skall i samråd med Sametinget och efter samråd med övriga berörda myndigheter utreda förutsättningar och kostnader för att så långt möjligt förbättra de ekologiska förutsättningarna för naturligt förekommande arter i och vid reglerade vatten i fjällområdet i respektive län. Uppdraget skall redovisas till regeringen (Miljö- och samhällsbyggnadsdepartementet) senast den 31 oktober 2007.

<p>Ansvarig: Natur, kultur och rennäring/Rennäring Berörda: Naturskydd, Fiske, Miljöövervakning, Kalkning</p>

50. Länsstyrelserna i Gotlands, Västra Götalands, Värmlands, Jämtlands och Norrbottens län skall ta fram länsvisa program för hur natur- och kulturturismen kan, som ett led i arbetet med regional utveckling, kan utvecklas i länet. Respektive länsstyrelse skall utreda möjligheterna till att naturvård och arbetet med kulturarvet och utveckling av natur- och kulturturism ömsesidigt kan stödja varandra. Med detta som bas skall varje länsstyrelse ta fram länsvisa program för hur natur- och kulturturismen kan utvecklas i länet. Avsikten med de länsvisa programmen är bl.a. att visa hur skyddade områden och andra natur- och kulturvärden kan och bör nyttjas för hållbar natur- och kulturturism. Länsstyrelserna skall i arbetet särskilt utgå från vad regeringen anför i skrivelsen En samlad naturvårdspolitik (skr. 2001/02:173), propositionen En politik för en långsiktig konkurrenskraftig svensk turistnäring (prop. 2004/05:56) samt prop. Svenska miljömål - ett gemensamt uppdrag (prop. 2004/05:150). Länsstyrelsen skall vidare beakta prioriteringarna i det regionala tillväxtprogrammet. I län med regionalt självstyrelseorgan eller kommunalt samverkansorgan skall programmen tas fram i nära samverkan med dessa.

Programmen bör bl.a. belysa följande:

- beskrivning och analys av framgångsfaktorer respektive eventuella hinder för att utveckla natur- och kulturturismen,
- förutsättningar särskilt när det gäller utbildnings- och fortbildningsbehov och marknadsrelaterade aspekter,
- tillgången på och arbetsmarknad för kvalificerade natur- och kulturmiljöguider,
- beskrivning av hur natur- och kulturturismen kan och bör utvecklas vidare i länet

Programmen bör i första hand utgå från en tidshorisont som motsvarar de närmaste fem till tio åren.

Programmen skall tas fram i nära samverkan med turistnäringen i länet och i synnerhet med aktörer inom denna som fokuserar på natur- och kulturturism. Samverkan bör även ske med kommuner, företrädare för mark- och vattenägare, brukare och andra mark- och vattenanvändare samt andra relevanta aktörer i länet. Även olika intresseorganisationer bör ges möjlighet att medverka i arbetet. I mån av behov kan samverkan ske med angränsande län. Länsstyrelserna skall redovisa uppdraget till regeringen (Miljö- och samhällsbyggnadsdepartementet) senast den 20 december 2007.

Ansvarig: Regionalekonomi och Näringslivsutveckling
Berörda: Kulturmiljö, Naturskydd, Naturförvaltning, Rennäring, Fiske

Kulturpolitik

51. Länsstyrelserna i Stockholms, Jönköpings, Skåne, Örebro, Jämtlands och Norrbottens län skall i en omvärldsanalys redovisa förändringar och tendenser i samhället som är av särskild betydelse för det regionala kulturmiljöarbetets utveckling. Redovisningen skall lämnas till Riksantikvarieämbetet senast den 1 juli 2006.

Ansvarig: Natur, kultur och rennäring/Kulturmiljö

IT, elektronisk kommunikation och post

53. Länsstyrelserna skall bistå Post- och telestyrelsen (PTS) i dess uppdrag att redovisa hur utbyggnaden av IT-infrastrukturen fortskrider i enlighet med de riktlinjer som PTS utarbetat i samråd med länsstyrelserna och andra berörda intressenter. Uppdraget gäller inte länsstyrelserna i Kalmar, Gotlands, Skåne och Västra Götalands län.

Ansvarig: Regionalekonomi och Näringslivsutveckling/Kommunikationer

54. Länsstyrelserna skall redovisa erfarenheter av arbetet med IT-infrastrukturstöden till kommunerna. Uppdraget gäller inte länsstyrelserna i Kalmar, Gotlands, Skåne och Västra Götalands län.

Ansvarig: Regionalekonomi och Näringslivsutveckling/Kommunikationer

55. Länsstyrelserna skall redovisa utfall av kommunstöd enligt lagen (2000:1335) om kreditering på skattekonto av stöd till kommuner för anläggande av telenät och de till lagen hörande förordningarna, dvs. storleken på de belopp som anmälts till Skatteverket att krediteras kommunernas skattekonton. Länsstyrelserna skall senast den 22 februari 2006 och den 19 juli 2006 till NUTEK lämna en redovisning avseende utfallet samt en prognos för utfallet för 2006 och 2007. Redovisningen skall lämnas enligt anvisningar från NUTEK. Uppdraget gäller inte länsstyrelserna i Kalmar, Gotlands, Skåne och Västra Götalands län.

Ansvarig: Regionalekonomi och Näringslivsutveckling

56. Länsstyrelserna skall nedanstående datum till NUTEK lämna en redovisning av anslag och prognoser m.m. för åren 2006-2007 gällande anslaget 37:7 IT-infrastruktur: Regionala transportnät m.m. (utg.omr. 22) enligt anvisningar från NUTEK.

- den 12 januari 2006 per den 31 december 2005,
- den 1 mars 2006 per den 31 januari 2006,
- den 25 april 2006 per den 31 mars 2006,
- den 14 augusti 2006 per den 30 juni 2006 och
- den 26 oktober 2006 per den 30 september 2006.

Uppdraget gäller inte länsstyrelserna i Kalmar, Gotlands, Skåne, och Västra Götalands län.

Ansvarig: Regionalekonomi och Näringslivsutveckling

Regional utvecklingspolitik

57. Länsstyrelser i län utan självstyrelseorgan eller samverkansorgan skall, i egenskap av huvudansvariga för regionala tillväxtprogram (RTP), inhämta uppgifter om medfinansiering avseende 2005 från berörda aktörer. Av redovisningen skall framgå hur övriga aktörer inom programmen bidragit till medfinansiering av olika delar i RTP. Det skall också framgå vilket eller vilka av länsstyrelsens anslag inom olika utgiftsområden som utnyttjats inom ramen för RTP samt beslutade och utbetalda belopp. Medel från andra myndigheters anslag som fördelats till länsstyrelsen och som använts i RTP för medfinansiering skall även redovisas för respektive anslag. Länsstyrelserna skall medverka i NUTEK:s uppdrag att säkerställa nationell uppföljning av RTP samt redovisa det regionala systemet för uppföljning av RTP. Länsstyrelserna skall redovisa uppgifterna till NUTEK enligt närmare anvisningar från verket.

Ansvarig: Regionalekonomi och Näringslivsutveckling

60. Länsstyrelserna i län utan regionala självstyrelseorgan eller samverkansorgan skall särredovisa de medel som erhållits från det under utgiftsområde 19 upptagna anslaget 33:5 Europeiska regionala utvecklingsfonden perioden 2000-2006 för medfinansiering av bidrag avseende företagsstöd i samband med utbetalning från anslaget 33:1 Allmänna regionalpolitiska åtgärder. Därutöver skall den del som i detta sammanhang utbetalats från länsstyrelsen i form av stöd redovisas. Utestående fordringar mot de myndigheter som disponerar anslaget 33:5 redovisas i not till balansräkning.

Ansvarig: Regionalekonomi och Näringslivsutveckling

61. Länsstyrelserna i Jönköpings, Örebro, Gävleborgs, Jämtlands, Västerbottens och Norrbottens län skall i egenskap av förvaltningsmyndigheter för beslutade projekt redovisa fördelningen av finansieringen för kommuner, landsting, stat, övrig offentlig och privat finansiering för varje strukturfondsprogram. Redovisningen av den statliga finansieringen skall vara uppdelad på dels total finansiering via länsstyrelsen och självstyrelseorgan eller samverkansorgan från anslaget 33:1 Allmänna regionalpolitiska åtgärder, dels övrig statlig finansiering. Vidare skall förväntade och uppnådda sysselsättningseffekter och effekter på företagandet, fördelat på kvinnor och män, av strukturfondsprogrammen redovisas. Redovisningen skall göras till NUTEK senast den 22 februari 2006, den 2 juni 2006 och den 19 oktober 2006.

Ansvarig: Strukturfondsavdelningen

62. Länsstyrelserna i Jönköpings, Örebro, Gävleborgs, Jämtlands, Västerbottens och Norrbottens län skall i egenskap av förvaltningsmyndigheter och utbetalande myndigheter redovisa beslutade respektive utbetalade och inbetalade belopp. Belopp utbetalade i förskott skall särredovisas. Därutöver skall prognoser lämnas för inbetalningar och utbetalningar per år avseende respektive program och strukturfond för programperioden 2000-2006. Prognoserna skall sträcka sig till och med år 2008.

Av redovisningen skall även framgå hur prognoserna är gjorda, om osäkerhet råder och i så fall varför. Prognoserna skall kommenteras i förhållande till föregående prognos. Redovisningen skall göras till NUTEK, i enlighet med de riktlinjer som lämnas av verket, senast den 22 februari 2006, den 2 juni 2006 och den 19 oktober 2006. För program inom Europeiska regionala utvecklingsfonden skall utgiftsprognoser dessutom redovisas till NUTEK senast den 2 januari och den 14 augusti 2006.

Ansvarig: Strukturfondsavdelningen

Transportpolitik

65. Länsstyrelsen i Västmanlands län skall efter samråd med övriga länsstyrelser lämna underlag till Vägverket för fastställande av framtida avgifter enligt förordningen (2001:652) om avgifter inom vägtrafikområdet. Redovisningen skall lämnas senast den 1 april 2006 i enlighet med den struktur som Vägverket fastställer. Kostnadsuppgifterna i underlaget skall vara samordnade för samtliga länsstyrelser.

Ansvarig: Förvaltning/Rättsfunktionen

66. Länsstyrelsen i Västmanlands län skall i samråd med övriga länsstyrelser lämna förslag på hur länsstyrelsernas ärendehantering på körkortsområdet kan bli mer enhetlig och mer kostnadseffektiv.

Ansvarig: Förvaltning/Rättsfunktionen

Arbetsmarknadspolitik

67. Länsstyrelsen i Jämtlands och Norrbottens län skall redovisa erfarenheter i projektverksamheten i EU:s strukturfondsprogram Mål 1 (Socialfonden), med särskild tonvikt på insatser av Mål 3-karaktär, som kan bidra till att utveckla den nationella politiken och verksamheten. Länsstyrelsen skall i detta sammanhang även redovisa framkomna resultat i arbetet för att ta till vara erfarenheterna av berörda insatser inom Mål 1. I det fall myndigheterna bedömer det lämpligt kan redovisningen samordnas med motsvarande redovisning för Mål 3 av Rådet för Europeiska socialfonden i Sverige (Svenska ESF-rådet). Uppdraget skall redovisas till regeringen (Näringsdepartementet) senast den 15 december 2006.

Ansvarig: Strukturfondsavdelningen

Regional samhällsorganisation

68. Länsstyrelserna i Jämtlands, Västerbottens och Norrbottens län skall i samverkan med Sametinget och Jordbruksverket planera hur den föreslagna överflyttningen av arbetsuppgifter och resurser relaterade till rennäringsadministrationen bör genomföras per den 1 januari 2007, under förbehåll av riksdagens godkännande. Uppdragets mål är att maximera kunskapsöverföringen samt att minimera kostnader relaterade till flytten. En konsekvensanalys av ekonomiska och personella förändringar bör göras inom ramen för uppdraget. Uppdraget skall redovisas gemensamt av de samverkande myndigheterna till regeringen (Jordbruksdepartementet) senast den 30 september 2006.

Ansvarig: Natur, kultur och rennärning/Rennärning

70. Länsstyrelsen i Västra Götalands län skall i samråd med övriga länsstyrelser utreda och lämna förslag i fråga om möjligheten till en ökad samordning av olika tillsynstillfällen t.ex. inom miljö, livsmedelstillsyn, djurtillsyn och EU-kontroller för att minska antalet tillsynsbesök.

Ansvarig: Miljö och fiske/Miljöskydd

Berörda: Länsveterinären, Fiske, Naturförvaltning, Stab,
Strukturfondsavdelningen

Verksamhetsplan för Länsstyrelsen Jämtlands län 2006 har fastställts genom beslut i länsstyrelsens styrelse den 10 februari 2006. I beslutet deltog landshövding Maggi Mikaelsson ordförande samt ledamöterna Kjell Svantesson, Lennart Olsson, Eija Dibba, Carina Zetterström, Per Åsling, Emanuel Sandberg och Olof T Johansson.

I den slutliga handläggningen deltog även Uno Svaleryd, länsråd.

Maggi Mikaelsson

Uno Svaleryd