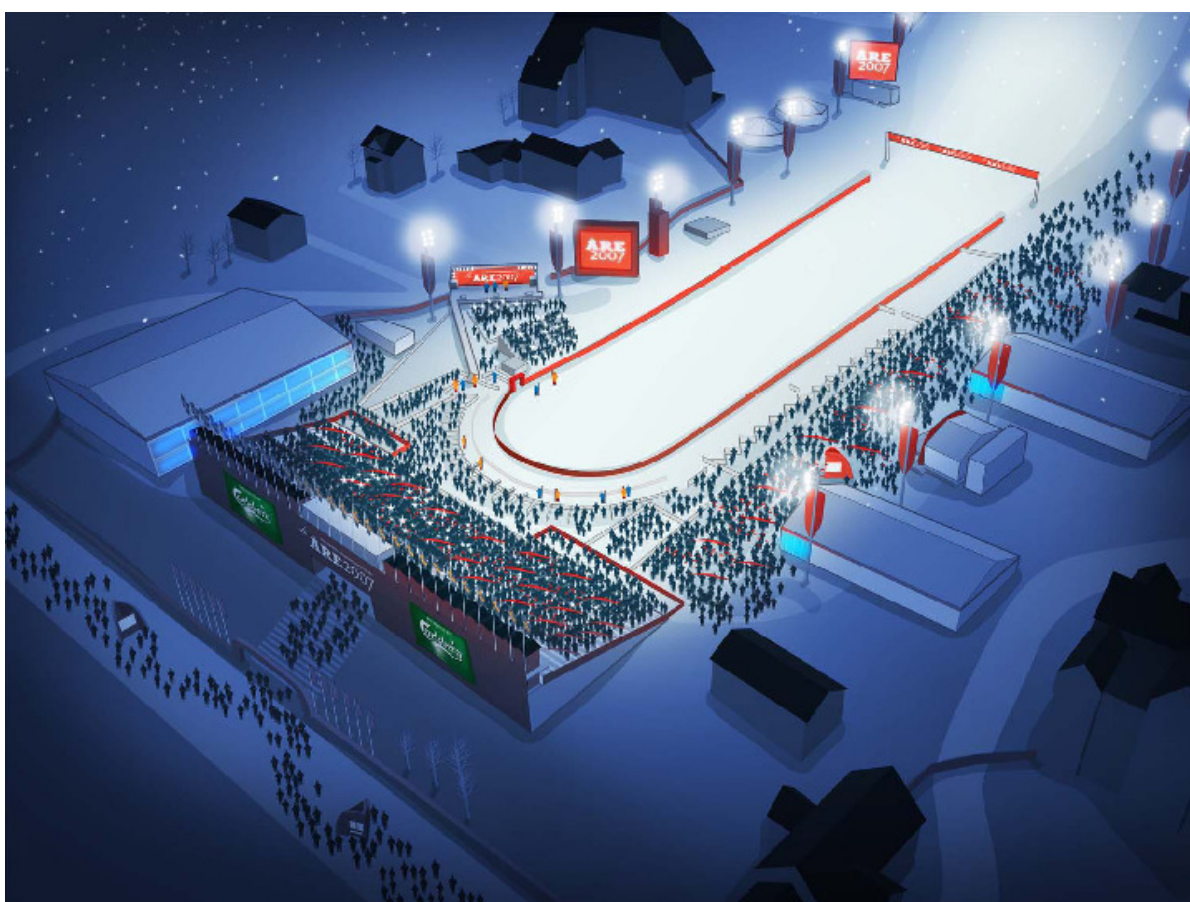


Verksamhetsplan

2007



Länsstyrelsen
Jämtlands län

Omslagsbild: Planerat målområde för Alpina VM i Åre 2007

Alpina VM i Åre 2007 är ett mycket stort evenemang. 100 000 besökare och 1 500 medierepresentanter från hela världen i byn Åre, innebär en unik och viktig händelse för länet. Länsstyrelsen har därför engagerat sig genom ekonomiskt stöd till den alpina riksskidanläggningen och den nya tunneln.

Det stora antalet människor som besöker Åre under VM innebär också en stor möjlighet till marknadsföring av länet. Därför är länet via Länsstyrelsen sponsor av VM. Med avsändaren Jamtland.se är Länsstyrelsen nordisk partner och kommer att ha en paviljong på festivalområdet.

Innehåll

Verksamhetsplan	1
Innehåll	3
Landshövdingens förord	3
Tillståndet i länet	3
Länsstyrelsen internt	4
Prioriteringar inom länsstyrelsens verksamhet	5
Länsstyrelsens organisation	6
Verksamhet	7
Verksamhetsstyrning	7
Verksamhetsområde Kunskapsuppbyggnad, samordnings- och sektorsövergripande arbete	9
Verksamhetsgren Utåtriktat sektorsövergripande arbete	9
Verksamhetsgren Regional utveckling	13
Verksamhetsgren Miljömålsarbete	15
Verksamhetsområde Tillsyn och vägledning	17
Verksamhetsgren Social tillsyn	17
Verksamhetsgren Miljötillsyn	20
Verksamhetsgren Djur- och livsmedelskontroll	21
Verksamhetsgren Skydd och beredskap mot olyckor och svåra påfrestningar, tillsyn över plan- och byggväsendet samt övrig tillsyn	23
Verksamhetsområde Ärendehandläggning	25
Verksamhetsgren Omställning av energisystemet	25
Verksamhetsgren EU-stöd	25
Verksamhetsgren Trafikärenden samt övrig ärendehandläggning	26
Organisationsstyrning	27
Uppdrag	28

Landshövdingens förord

Länsstyrelsens huvuduppgift är att arbeta för en långsiktig ekonomisk, ekologisk och socialt hållbar utveckling i länet. Regeringens styrning av verksamhetens inriktning och prioritering sker i första hand genom regleringsbrevet. Denna verksamhetsplan utgörs därför i huvudsak av regleringsbrevet. Ledningens samlade synpunkter och prioriteringar lämnas i denna inledning.

Tillståndet i länet

Högkonjunkturen påverkar länets näringsliv och arbetsmarknad. Omsättningen ökar i näringslivet och orderingången är god. Det sker stora investeringar främst inom turistnäringen i fjällkommunerna och byggverksamheten ligger på en hög nivå. Tillverkningsindustrin har en stor efterfrågan på arbetskraft. Sysselsättningen har ökat inom den privata sektorn i länet under 2006 medan den fortsatt att minska i kommunerna och landstinget.

Länets centrala arbetsmarknad står inför en stor förändring. Försvarsverksamhet i länet är i stort sett avvecklad och drygt 1 400 arbetstillfällen i Östersund har försvunnit. Regeringen fattade 2005 beslut om en omfattande omlokalisering av annan statlig verksamhet till Östersund för att kompensera bortfallet. Beslutet omfattade drygt 1 200 arbetstillfällen. Vid årsskiftet 2006/2007 är drygt 700 av dessa nya jobb rekryterade och besatta. Av de 1 330 personer som blev uppsagda från garnisonen har drygt 1 100 nya jobb, pension, studerar eller praktiserar. Mer än 500 har fortsatt inom förvaret och har därmed flyttat från länet eller arbetspendlar. Omställningen efter försvarsnedläggningen har givit en mer varierad arbetsmarknad i Östersundsområdet.

Både arbetslösheten och personer i arbetsmarknadspolitiska åtgärder har minskat under 2006. Det samlade s.k. obalanstalet har minskat från 6 736 i november 2005 till 5 753 personer i november 2006 och uppgick då till 8,9 % av arbetskraften. Det är betydligt över riksgenomsnittet som i november 2006 var 6,9 %. Obalanstalet minskar dock fortfarande i länet än i riket. Antalet lediga platser som anmäls till arbetsförmedlingarna har ökat kraftigt i länet under 2006 och har nästan fördubblats sedan 2004. Även varslen ligger på en ovanligt låg nivå. Antalet personer i arbetsmarknadspolitiska program kommer att sjunka kraftigt under 2007. Förhoppningsvis utvecklas arbetsmarknaden så bra att arbetslösheten kan ligga kvar på nuvarande nivå strax över 4 procent. Den 1 november 2006 var befolkningen i länet 126 944 invånare, vilket var en minskning med 125 personer från 1 november 2005.

Länsstyrelsen arbetar på många sätt med hållbar utveckling i länet. Länet har fortfarande en hög arbetslöshet, höga sjuktal, många förtidspensionerade och en därav följande låg sysselsättningsgrad. Flera av dessa problem grundar sig på en svag arbetsmarknad. Det är därför avgörande att den positiva utvecklingen inom den privata näringslivet fortsätter med ökad omsättning och sysselsättning. Länets natur och goda miljö är en styrka för framtiden. Det är dock nödvändigt att med kraft fortsätta det

omfattande arbetet med miljömålen för att bevara och ytterligare förbättra miljön. Tillgången till statliga medel för att behålla en levande landsbygd, motverka försurning av vattendragen och bidrag till en biologisk mångfald är viktiga i detta arbete.

Länsstyrelsen internt

Det ställs ökade krav på statsförvaltningen. Regeringen fokuserar allt tydligare förvaltningen på statens kärnverksamheter d.v.s. myndighetsutövning och tillsyn. Uppgifter som inte tillhör kärnverksamheten kan komma att avvecklas eller överföras till annan huvudman. Denna inriktning kommer sannolikt att förstärkas när Ansvarskommittén lämnar sitt förslag i mars 2007. Kraven på en fortsatt produktivitetsutveckling kvarstår och är tydligt i regleringsbrevet för 2007 där rationaliseringskravet är över 2 %. Den tredje trenden är de ökade kraven på tillgänglighet och service gentemot allmänhet, näringsliv och myndigheter emellan. Det innebär att länsstyrelserna i ökad grad måste utnyttja informationsteknikens möjligheter och aktivt arbeta med 24-timmarsuppdraget.

Länsstyrelsens uppdrag i regleringsbrevet för 2007 är till stora delar oförändrat från 2006. Den nya regeringens politik har endast delvis fått genomslag. Liksom tidigare har miljömålen och miljöarbetet ett stort utrymme i regleringsbrevet. Det är också det enskilda område där de största resurserna används inom länsstyrelsen. Länsstyrelsen i Jämtlands län har också fått nya uppdrag inom regionalpolitiken och skall genomföra det nya landsbygdsprogrammet.

Länsstyrelsen fick inför 2006 betydande resurstillskott i form av tidsbegränsade medel för att underlätta framtida pensionsavgångar. Länsstyrelsen fick medel för åtta tjänster som trainee och fyra tjänster för resursförstärkning inom ärendehandläggning och tillsyn. I regleringsbrevet för 2007 begränsas detta tillskott till ett halvt år under 2007 och tillskottet är helt utfasat till 2008. Tillskotten är en värdefull tillgång när många erfarna medarbetare går i pension framförallt från 2008, men har också varit en resurs för att klara de utökade uppdragen som länsstyrelsen fick 2006. Länsstyrelsen har ambitionen att klara neddragningen för 2007 utan mer än enstaka uppsägningar.

Länsstyrelsens organisation påverkas av pågående förändringar inom området regional utveckling. Den nuvarande strukturfondsperioden löper till och med 2006 och skall vara avslutad år 2009. Nutek blir ansvarig för Mål 2 i den nya strukturfondsperioden 2007-2013, medan Länsstyrelsen i Jämtlands län behåller ansvaret för Sverige- Norge programmet inom Interreg. Det innebär att strukturfondsavdelningen successivt skall minska från drygt 20 tjänster till 6 tjänster. Överföringen av arbetsuppgifter till Nutek innebär att länsstyrelsen behöver ta ett större ansvar i arbetet med initiering av projekt och samordning av näringslivsutvecklingen i länet. Det utökade nya landsbygdsprogrammet kommer också att medföra nya arbetsuppgifter för länsstyrelsen. Sammantaget innebär detta att en översyn av organisationen för regional utveckling, företagsstöd och projektstödshantering behöver göras. De personalmässiga konsekvenserna av dessa förändringar behöver också ägnas stor uppmärksamhet.

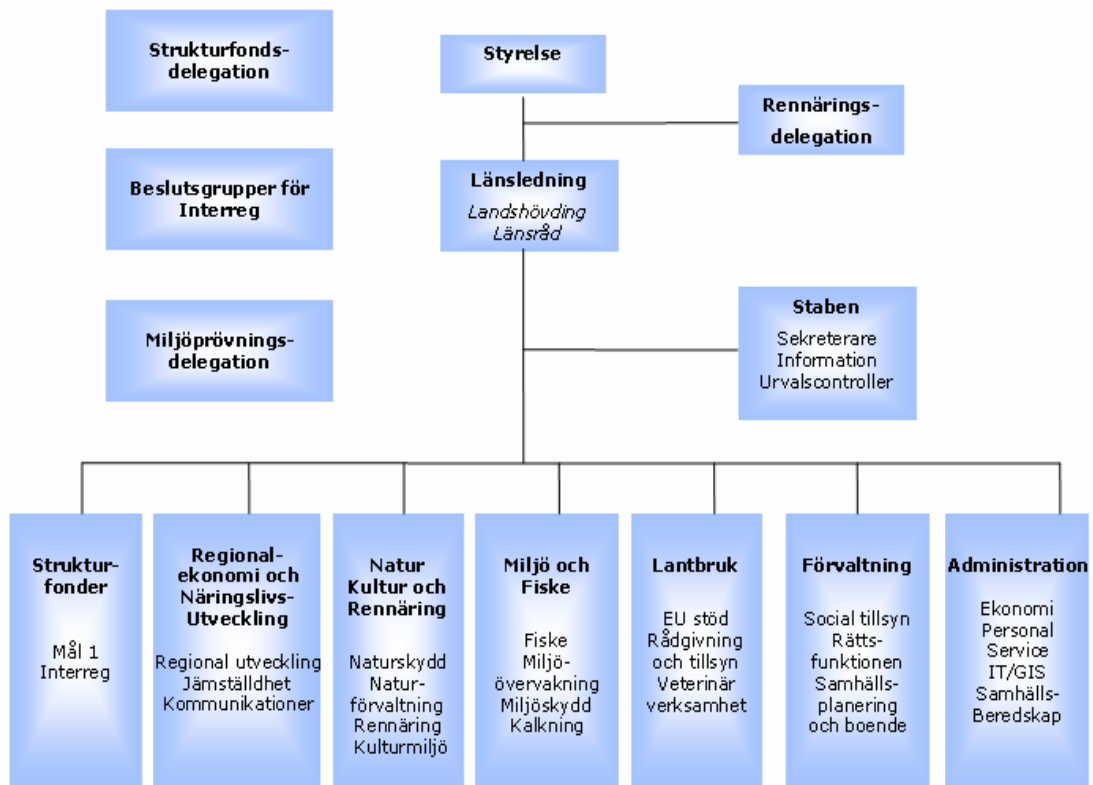
Prioriteringar inom länsstyrelsens verksamhet

Prioriteringar inom länsstyrelsens verksamhet sker i flera steg. Hälften av verksamheten finansieras av det egna förvaltningsanslaget, hälften med andra externa medel från i huvudsak statliga sektorsmyndigheter eller projekt. Prioriteringen av denna verksamhet görs i princip av de verk som disponerar medlen. För ramanslaget gäller följande prioritering:

1. Ärendehantering. Ärenden skall behandlas så snabbt som möjligt för att underlätta för innevånare och företag, men med beaktande av en rättssäker tillämpning. Korta handläggningstider skall eftersträvas och ärendebalanser som beror på länsstyrelsen skall undvikas. Akut tillsyn behandlas som ärendehantering. Konkreta mål för 2007 är att antalet ärenden äldre än ett år skall vara under 500 vid årets slut. Det skall endast finnas pågående aktiva ärenden som är äldre än tre år vid årets slut.
2. Uppdrag enligt regleringsbrevet.
3. Tillsyn. Länsstyrelsen får alltfler tillsynsuppdrag med målet att säkra genomförandet av den nationella politiken, men också för att garantera att medborgarna får rätt service. Den planerade tillsynen prioriteras liksom arbetet med att utveckla tillsynsmetodiken. Länsstyrelsens tillsyn mot kommunerna skall samordnas.
4. Berörda verksamheter skall arbeta för att underlätta införandet av de tjänster som kommer att lanseras inom 24-timmarsuppdraget. Administrativa avdelningen skall aktivt delta i arbetet med samordning av det administrativa stödet mellan länsstyrelserna.

Uno Svaleryd

Länsstyrelsens organisation



Verksamhet

Länsstyrelsernas verksamhet bedrivs inom Politikområde Regional samhällsorganisation. I verksamhetsområdena återfinns mål och återrapporteringskrav för länsstyrelsernas verksamhetsgrenar.

För länsstyrelserna gäller följande verksamhetsstruktur.

Politikområde	Verksamhetsområde	Verksamhetsgren
Regional samhällsorganisation	Kunskapsuppbyggnad, samordnings- och sektorsövergripande arbete	Utåtriktat sektorsövergripande arbete
		Regional utveckling
		Miljömålsarbete
	Tillsyn och vägledning	Social tillsyn
		Miljötillsyn
		Djur- och livsmedelskontroll
		Skydd och beredskap mot olyckor och svåra påfrestningar, tillsyn över plan- och bygglagen samt övrig tillsyn
	Ärendehandläggning	Omställning av energisystemet
		EU-stöd
		Trafikärenden samt övrig ärendehandläggning

Verksamhetsstyrning

Mål för politikområde Regional samhällsorganisation

Länen skall utvecklas på ett sådant sätt att de nationella målen får genomslag samtidigt som hänsyn tas till olika regionala förhållanden och förutsättningar.

Verksamhetsområde Kunskapsuppbyggnad, samordnings- och sektorsövergripande arbete

Mål

Ett långsiktigt hållbart förverkligande av den nationella politiken genom samordning och hänsynstagande till olika sakintressen.

Verksamhetsgren Utåtriktat sektorsövergripande arbete

Mål 1

Länsstyrelserna skall stärka det sektorsövergripande arbetet och samordningen av de olika sakområdena för att uppnå effektiva lösningar och bidra till en hållbar utveckling i länen.

Ansvarig: Länsledningen

Uno Svaleryd

Berörda: Alla verksamheter

Återrapportering 1

Länsstyrelserna skall för sakområdena kulturmiljö, naturvård och miljöskydd, integration samt för hållbar utveckling redovisa,

- länsstyrelsens framgångsfaktorer som bidragit till att stärka det sektorsövergripande arbetet för en hållbar utveckling och, i förekommande fall, en kortfattad bedömning av varför det varit framgångsrikt,
- eventuella svårigheter och hinder för att arbeta sektorsövergripande på ett effektivt sätt, samt
- vilka behov det finns av kunskapsstöd eller annat stöd för att vidareutveckla integrations- och hållbarhetsperspektivet i länsstyrelsernas verksamhet.

Mål 2

Länsstyrelserna skall ha förmåga att vid räddningstjänst eller vid en kris som berör länet snabbt kunna upprätta en ledningsfunktion avseende bl.a. samordning och information. Funktionen skall vara utbildad och övad för sådana händelser.

Ansvarig: Administration/Samhällsberedskap

Staffan Edler

Berörda: Verksamheter som ingår i krisorganisationen.

Återrapportering 2

Länsstyrelserna skall redovisa genomförd utbildnings- och övningsverksamhet samt erfarenheter av inträffade händelser där hela eller delar av ledningsfunktionen har tagits i anspråk.

Mål 3

Verksamheten skall bedrivas så att samhällets grundläggande behov av samordning, samverkan och information på regional nivå säkerställs vid olyckor och kriser i samhället. Länsstyrelserna skall såväl före som under och efter en kris stödja inblandade parter, såsom kommuner, myndigheter och organisationer, i syfte att få till stånd samordning och en gemensam inriktning för de åtgärder som behöver vidtas. I händelse av ett krisläge skall länsstyrelserna på en sektorsövergripande nivå kunna informera samhällsaktörer och allmänhet om förlopp, konsekvenser och de åtgärder som planeras av ansvariga aktörer.

Ansvarig: Administration/Samhällsberedskap

Staffan Edler

Återrapportering 3

Inom ramen för uppgiften som områdesansvarig myndighet skall länsstyrelserna redovisa en bedömning av sin krishanteringsförmåga vid svåra påfrestningar på samhället i fred.

Länsstyrelserna skall också redovisa de förhållanden och gränssättande faktorer i myndighetens verksamhet och inom myndighetens ansvarsområde som allvarligt utgör en begränsning av samhällets förmåga vid svåra påfrestningar på samhället i fred.

Länsstyrelserna skall översiktligt redovisa de åtgärder som vidtagits för att verka stödjande med avseende på kommuner, landsting och organisationer inom området skydd och beredskap mot olyckor och svåra påfrestningar.

Mål 4

Länsstyrelsen Länsstyrelserna skall bidra till att uppnå de jämställdhetspolitiska målen i länet. Särskilt fokus skall under året läggas på regional utveckling, landsbygdsutveckling, social tillsyn och kommunikationer. Samverkan skall ske med strategiska statliga myndigheter och andra viktiga aktörer i länet.

Ansvarig: Regionalek. o Näringslivsutv. /Jämställdhet, Lillemor Landsten

**Berörda: Regional utveckling, Lantbruk, Social tillsyn, Kommunikationer
Samhällsplanering och boende samt övriga verksamheter.**

Återrapportering 4

Länsstyrelserna skall redovisa

- hur arbetet med jämställdhetsintegrering har bidragit till en utveckling av verksamheten inom ovanstående områden, särskilt med avseende på resultat av det utåtriktade arbetet,
- vilka insatser som gjorts för att övergripande stödja viktiga aktörer i länet när det gäller jämställdhetsintegrering, omfattningen och resultatet av dessa insatser, samt
- hur länsstyrelserna samverkat med Boverket i verkets arbete med att utveckla jämställdhetsperspektivet i den fysiska planeringen.

Mål 5

Aktuellt och samordnat underlag om hushållning med mark, vatten och den fysiska miljön i övrigt skall finnas tillgängligt och på ett samlat sätt användas i länsstyrelsernas verksamhet inom olika sakområden. Länsstyrelserna skall genom tidiga kontakter och samråd verka för att de nationella och regionala perspektiven får genomslag i kommunernas fysiska planering enligt plan- och bygglagen (1987:10, PBL) och att planeringen samordnas så att den främjar en hållbar utveckling i länet och regionen.

Ansvarig: Förvaltning/Samhällsplanering och boende Harry Westermark
Berörda: Regional utveckling, Miljöskydd, Fiske, Naturskydd, Naturförvaltning, Kulturmiljö, Rennäring.

Återrapportering 5

Länsstyrelserna skall redovisa vilka insatser som gjorts

- för att det regionala perspektivet beaktas i kommunernas fysiska planering och för att mellankommunal samverkan främjas,
- för att kommunernas översiktsplaner utvecklas och hålls aktuella samt kommer till användning vid efterföljande beslut och beaktas i det regionala utvecklingsarbetet, samt
- för att samordna olika nationella mål och statliga intressen samt för att dessa skall få genomslag dels i kommunernas översiktsplanering, dels i planering för etablering av anläggningar som får stor påverkan på och betydelse för den enskilda kommunens, andra kommuners och länets utveckling.

Länsstyrelserna skall också redovisa de viktigaste planeringsfrågorna i länet och hur dessa har hanterats enligt PBL.

Redovisningen skall lämnas till Boverket med kopia till regeringen (Miljödepartementet). Tidpunkt och former för länsstyrelsernas återrapportering skall bestämmas av Boverket och länsstyrelserna gemensamt. Den senaste tidpunkten skall dock vara den 30 november 2007.

Mål 6

Länsstyrelserna skall tillsammans med andra aktörer verka för att samhället blir tillgängligare för alla.

Ansvarig: Förvaltning/Samhällsplanering och boende Harry Westermark
Berörda: Naturförvaltning, Kulturmiljö, Rättsfunktionen

Återrapportering 6

Länsstyrelserna skall redovisa hur de medverkat till ett tillgängligare samhälle för personer med funktionshinder under 2007 avseende

- samråd enligt PBL,
- tillsynsarbetet enligt PBL, samt

- insatser i förvaltningen av naturreservat, naturvårdsområden, kulturmiljöer, fornlämningar etc.

Redovisningen skall lämnas till regeringen (Socialdepartementet) senast den 15 oktober 2007.

Mål 7

Länsstyrelserna skall verka för att främjande av energiomställning integreras i relevanta sektorer. Länsstyrelserna skall därvidlag verka för att andelen förnybar energi ökar och bidra med insatser för att uppnå det nationella planeringsmålet för vindkraft samt främja energihushållning (prop. 2001/02:143, bet. 2001/02:NU17, rskr. 2001/02:317).

Ansvarig: Förvaltning/Samhällsplanering och boende Harry Westermark
--

Återrapportering 7

Länsstyrelserna skall redovisa sitt arbete med att främja energihushållning och utbyggnaden av förnybara energikällor särskilt med avseende på vindkraft. Länsstyrelserna skall även redovisa arbetet med att stödja Statens energimyndighets arbete med att uppdatera de områden som energimyndigheten anser vara av riksintresse för vindkraft, regionala planeringsmål och planering för vindkraftsetablering. Länsstyrelserna skall särskilt redovisa sina insatser för organisering och kompetensuppbyggnad inom området energiomställning.

Verksamhetsgren Regional utveckling

Mål 1a

Länsstyrelsernas samordning av det regionala utvecklingsarbetet skall bidra till en hållbar regional utveckling genom effektiv samverkan och lokal och regional förankring.

Ansvarig: Regionalek. o Näringslivsutv./Reg. utv **Hans Halvarsson**
Berörda: Lantbruk, Miljöskydd/Miljömål, Fiske, Naturskydd, Naturförvaltning,
Kulturmiljö, Rennäring.

Återrapportering 1a

Länsstyrelserna skall senast den 2 juli 2007 till regeringen (Näringsdepartementet) samt i årsredovisningen redovisa

- länsstyrelsens medverkan till genomförandet av den nationella strategin för regional konkurrenskraft, entreprenörskap och sysselsättning 2007—2013, vilka av den nationella strategins prioriteringar som länsstyrelsen utgått från samt vilka av länsstyrelsens verksamheter som berörts eller kommer att beröras, samt
- hur gemensamma insatser med andra myndigheter har prioriterats med strategin som grund, vilka myndigheter som har medverkat, hur statliga myndigheters insatser har samordnats, samt vilka nationella myndigheters medverkan som har efterfrågats.

Vidare skall länsstyrelserna i årsredovisningen redovisa

- hur de regionala tillväxtprogrammen drivs och samordnas,
 - hur lokal och regional förankring har säkrats,
 - hur det regionala utvecklingsarbetet samordnas med miljömålsarbetet och hur kommunernas översiktliga planering har beaktats,
 - i vilken utsträckning kvinnor respektive män som representanter i länet under året haft inflytande över genomförandet av det regionala utvecklingsarbetet, vilka insatser utöver arbetet med regionala tillväxtprogrammen, som vidtagits för en ökad jämställdhet i det regionala utvecklingsarbetet, samt
- hur stöd till lokala och regionala resurscentra för kvinnor har uppmärksamats, en bedömning av hur verksamheten har bidragit till att förbättra kvinnors förutsättningar inom de regionala utvecklingsprogrammen, de regionala tillväxtprogrammen samt de regionala strukturfondsprogrammen.

Mål 2

En tillväxt i stödföretagen som bidrar till en hållbar regional utveckling. (Målet gäller inte Länsstyrelserna i Kalmar, Gotlands, Skåne och Västra Götalands län).

Ansvarig: Regionalek. o Näringslivsutv./Reg. utv

Örjan Berglund

Återrapportering 2

Länsstyrelserna skall redovisa

- hur beslutsprocessen med och användandet av de regionala företagsstöden har integrerats med de regionala tillväxtprogramprocesserna, samt
- hur arbetet med att utveckla kvalitetssäkringssystemet för de regionala företagsstöden har bidragit till att uppfylla målet, med fokus på jämställdhets-, integrations- och miljöperspektiven. Arbetet skall ske i samverkan med Verket för näringslivsutveckling (Nutek).

Mål 3

En god tillgång till kommersiell service för kvinnor respektive män. (Målet gäller inte Länsstyrelserna i Kalmar, Gotlands, Skåne och Västra Götalands län).

Ansvarig: Regionalek. o Näringslivsutv./Reg. utv

Örjan Berglund

Återrapportering 3

Länsstyrelserna skall redovisa

- hur lokala utvecklingsprogram för kommersiell service genomförs och i vilken utsträckning kvinnor respektive män som representanter för olika aktörer i länet under året haft inflytande över genomförandet,
- vilket finansiellt stöd inklusive regionala projektmedel, uppdelat på kvinnor respektive män som företagare, som har beviljats för utveckling av kommersiell service, samt
- utvecklingen av tillgången till kommersiell service för kvinnor respektive män.

Mål 4

Resultat från såväl interna som externa uppföljningar, utvärderingar och analyser av det regionala utvecklingsarbetet skall tas till vara och integreras i länsstyrelsernas arbete för en hållbar regional utveckling.

Ansvarig: Regionalek. o Näringslivsutv./Reg. utv

Sanna Paloma

Återrapportering 4

Länsstyrelserna skall redovisa hur uppföljningar, utvärderingar och analyser har tagits till vara och påverkat inriktningen av arbetet för en hållbar regional utveckling.

Mål 5

Länsstyrelsernas arbete med fiske- samt jordbruks- och landsbygdsåtgärder skall bidra till fastställda mål och strategier för fiskeåtgärder i de EU-finansierade programmen för fiskerinäringen samt landsbygdsprogrammet. Vidare skall länsstyrelsernas arbete bidra till målet för den regionala utvecklingspolitiken. Länsstyrelserna skall även aktivt medverka till en positiv utveckling av fisketurismnäringen.

Ansvarig: Regionalek. o Näringslivsutv./Reg. utv
Berörda: Lantbruk, Fiske

Örjan Berglund

Återrapportering 5

Länsstyrelserna skall redovisa

- översiktligt väsentliga insatser inom området fiske- samt jordbruks och landsbygdsåtgärder, samt
- hur länsstyrelserna verkat för att uppnå synergieffekter mellan åtgärder inom landsbygdsprogrammet, de EU-finansierade programmen inom fiskerinäringen, strukturfondsprogrammen i berörda län, de regionala tillväxtprogrammen och övriga åtgärder för utveckling av landsbygden.

Verksamhetsgren Miljömålsarbete

Mål 1

Länsstyrelserna skall verka för att nå de av riksdagen beslutade miljö kvalitetsmålen med tillhörande delmål och sektorsmål som har beslutats inom särskilda politikområden såsom landsbygdspolitiken, livsmedelspolitiken, kulturpolitiken, skogspolitiken och transportpolitiken. Härvid skall länsstyrelserna särskilt verka för

- att andelen privatfinansierade åtgärder när det gäller efterbehandling av förorenade områden ökar,
- att genomföra den nationella strategin för formellt skydd av skog,
- att arbetet med skydd och skötsel av värdefulla områden och hotade arter prioriteras och bedrivs så att biologisk mångfald bevaras och friluftslivet främjas och att fragmentering av naturmiljön motverkas,
- att arbetet med vattenmiljön drivs framåt genom en integrerad vattenförvaltning,
- att miljömålsarbetet, inklusive arbetet med naturvård, fiskevård, kulturmiljövård, friluftsliv samt natur- och kulturturism, samordnas med det regionala utvecklingsarbetet och med arbetet för energiomställning, samt
- att samordningen mellan miljömålsarbete, tillsynsarbete och miljöövervakning utvecklas.

Ansvarig: Miljö och fiske/Miljöskydd

Catharina Ekelund

**Berörda: Fiske, Miljöövervakning, Kalkning, Naturskydd, Naturförvaltning,
Kulturmiljö, Samhällsplanering och boende, Lantbruk**

Återrapportering 1

En översiktlig redovisning av viktigare insatser uppdelade efter Miljöpolitikens verksamhetsområden. (Se bilaga 2). Länsstyrelserna skall redovisa

- länsstyrelsernas insatser för att genomföra EG:s ramdirektiv för vatten, däribland arbetet med samverkan och samråd,
- en sammanställning av vattenmyndigheternas insatser i hela vattendistriktet,
- arbetet med restaurering av vattendrag,
- hur arbetet fortlöper med fastställande av länsvisa strategier med utgångspunkt i den nationella strategin för formellt skydd av skog,
- insatser för att utveckla arbetsformerna i naturvården när det gäller att stärka dialogen med medborgarna och uppnå lokal delaktighet i bevarandearbetet,
- insatser och resultat när det gäller att samordna miljömålsarbetet, inklusive arbetet med naturvård, fiskevård, kulturmiljövård, friluftsliv och natur- och kulturturism, det regionala utvecklingsarbetet och med arbetet för energiomställning,
- insatser för att utveckla arbetsformerna för samordning av miljömålsarbete med miljötillsynsarbete och miljöövervakning, samt
- väsentliga insatser rörande de särskilda handlingsprogrammen för jordbrukets miljöeffekter.

Beträffande skydd av värdefulla områden, kalkning, efterbehandling av förorenade områden och deponering av avfall skall länsstyrelserna rapportera till Naturvårdsverket i enlighet med verkets anvisningar.

Resultatbedömning angående miljö kvalitetsmålen skall redovisas per den 30 november 2007 till Miljömålsrådet enligt rådets anvisningar.

Mål 2

Länsstyrelserna skall i bred förankring i länen utveckla regionala åtgärdsprogram för att nå miljö kvalitetsmålen och i övrigt bedriva det regionala mål- och uppföljningsarbetet så att det ger underlag för arbetet inom denna och andra verksamhetsgrenar.

Ansvarig: Miljö och fiske/Miljöskydd,

Anders Klang

Berörda: Naturskydd, Naturförvaltning, Kulturmiljö, Fiske, Miljöövervakning.

Återrapportering 2

Länsstyrelserna skall översiktligt redovisa viktigare insatser. Det regionala mål- och uppföljningsarbetet redovisas till regeringen (Miljödepartementet) enligt länsstyrelsernas miljömålsuppdrag (M98/3090/8).

Verksamhetsområde Tillsyn och vägledning

Mål 1

Ett ökat skydd för enskilda och värnande om samhället i övrigt genom såväl tillsyn som vägledande arbete.

**Ansvarig: Miljö och fiske/Miljöskydd,
Berörda: Alla verksamheter**

Catharina Ekelund

Åtterrapporering 1

Länsstyrelserna skall redovisa inom vilka områden länsstyrelsen saknar tillsynsplaner och skälen därtill. Vidare skall strategiska överväganden redovisas när det gäller tillsyn i förhållande till andra typer av ärenden, t.ex. tillstånd där så är aktuellt, och vilka konsekvenser dessa överväganden har fått för tillsynsverksamheten. Större avvikelser skall kommenteras i förhållande till föregående år.

Verksamhetsgren Social tillsyn

Mål 1

Länsstyrelserna skall tillse att socialtjänstens arbete bedrivs målinriktat, lagenligt samt med god kvalitet och framförhållning i planeringen. Påtalade brister och missförhållanden i huvudmännens verksamhet skall åtgärdas enligt en av länsstyrelsen beslutad tidsplan som följs upp.

Ansvarig: Förvaltning/Social tillsyn

Kjell Brickman

Åtterrapporering 1

Länsstyrelserna skall inom verksamhetstillsynen (ej individtillsynen) redovisa

- i vilken omfattning länsstyrelsen beslutar om en tidsplan när länsstyrelsen riktat kritik i tillsynen, i vilken omfattning länsstyrelsen följt upp tidsplanen samt vilka effekter arbetet med tidsplaner lett till,
- en sammanfattning av de tre tillsynsinsatser inom den sociala tillsynen som under året bedömts givit bäst effekt, dvs. lett till att brister eller missförhållanden åtgärdats,
- vilka konkreta effekter dessa tillsynsinsatser lett till samt vilka åtgärder som vidtagits för att förhindra att bristerna uppstår på nytt,
- insatser som länsstyrelsen genomfört för att påverka kommunerna att planera för behovstäckning,
- insatser som länsstyrelsen genomfört för att aktivt påverka kommunerna och andra att samordna insatser, att upprätta och använda individuella planer (inte

- enbart enligt lagen [1993:387] om stöd och service till vissa funktionshindrade) och att samverka kring dessa, särskilt när det gäller barnfamiljer,
- hur barnperspektivet har integrerats i tillsynen, samt vilka insatser som genomförts för att stödja arbetet med att integrera ett barnperspektiv i socialtjänstens arbete, samt
 - hur jämställdhetsperspektivet har integrerats i tillsynen samt vilka insatser som genomförts för att stödja arbetet med att integrera ett jämställdhetsperspektiv i socialtjänstens arbete.

Mål 2

Samverkan mellan länsstyrelserna och Socialstyrelsen skall vidareutvecklas i syfte att uppnå

- *ökad samordning såväl mellan länsstyrelserna som mellan den regionala och nationella tillsynen inom socialtjänstområdet,*
- *ökad samordning vad gäller tillsynen över socialtjänsten och hälso- och sjukvården, samt*
- *minskade brister och missförhållanden i huvudmännens verksamhet.*

Ansvarig: Förvaltning/Social tillsyn

Kjell Brickman

Återrapportering 2

Länsstyrelserna skall redovisa samverkan enligt målet och effekterna av denna samverkan. Redovisningen skall göras i samråd med Socialstyrelsen, som har motsvarande mål och återrapportering.

Mål 3

Den operativa tillsynen inom äldreomsorgen skall bedrivas strukturerat och samordnat med tydliga och enhetliga bedömningskriterier för hela riket. Kvalitetsutvecklingen skall kunna bedömas genom att resultatet av tillsynen kan jämföras över tid.

Ansvarig: Förvaltning/Social tillsyn

Gunnel Nordengren

Återrapportering 3

Länsstyrelserna skall lämna underlag till Socialstyrelsen som återrapporterar hur arbetet fortskrider med att ta fram bedömningskriterier inom några specifikt identifierade områden för hela riket – kriterier som behövs för att följa utvecklingen inom äldreomsorgen år för år. Underlaget skall även omfatta andra riksomfattande åtgärder för att uppnå målet, t.ex. planering för när och hur länsstyrelserna skall redovisa riksomfattande jämförelser av kvalitetsutvecklingen inom äldreomsorgen.

Mål 4 (tillsyn enligt alkohol- och tobakslagen)

Länsstyrelserna skall se till att den kommunala tillsynen enligt såväl alkohollagen (1994:1738) som tobakslagen (1993:581) skärps och därigenom bidrar till en ökad samordning i tillsynen enligt dessa två lagar. Samarbetet med Statens folkhälsoinstitut (FHI) skall utvecklas.

Ansvarig: Förvaltning/Social tillsyn

Kjell Brickman

Återrapportering 4

Länsstyrelserna skall redovisa hur de har arbetat med att utveckla metoder för samordning av tillsynen enligt alkohollagen (1994:1738) och tobakslagen (1993:581).

Vidare skall länsstyrelserna redovisa

- hur tillsynen avseende tobakslagens bestämmelser om rökförbud på serveringsställen har genomförts,
- hur tillsynen avseende tobakslagens bestämmelser om handel m.m. och särskilt dess regler om 18 års åldersgräns för inköp av tobaksvaror har genomförts,
- hur länsstyrelserna har utövat tillsyn avseende tobakslagens bestämmelser i övrigt, hur länsstyrelserna följt kommunernas verksamhet och biträtt med information och stöd,
- hur länsstyrelserna har utövat tillsyn avseende alkohollagens bestämmelser, hur länsstyrelserna bistått kommunerna med råd om hur de kan höja medvetenheten om och uppmärksamma tillståndshavare på att överträdelser av gällande lagar mot diskriminering kan leda till indragning av serveringstillståndet samt om och i vilken utsträckning kommunerna beaktar lagar mot diskriminering vid såväl lämplighetsprövning som tillsyn av serveringstillstånd, samt
- vilka åtgärder som har vidtagits för att införa riktlinjer för egentillsynsprogram för detaljhandel med, eller servering av, öl.

Mål 5 (tillsyn enligt alkohol- och tobakslagen)

Länsstyrelserna skall verka för att metoden ansvarsfull alkoholservice eller annan likvärdig evidensbaserad metod sprids i länens kommuner så att arbetet skall kunna ingå i den ordinarie strukturen.

Ansvarig: Förvaltning/Social tillsyn

Kjell Brickman

Återrapportering 5

Länsstyrelserna skall redovisa hur de har arbetat för att stödja kommunerna i arbetet med att införa metoden ansvarsfull alkoholservice, eller annan likvärdig evidensbaserad metod. Länsstyrelserna skall också redovisa vilka kommuner som arbetar med metoden och vilka av dessa som har integrerat arbetet i den ordinarie strukturen.

Verksamhetsgren Miljötillsyn

Mål 1

Länsstyrelsernas tillsynsarbete skall bidra till att nå miljökvalitetsmålen och till att miljöskador inte uppkommer. Genom en effektiv tillsynsvägledning skall länsstyrelserna förbättra förutsättningarna för det operativa tillsynsarbetet hos kommunerna. Länsstyrelserna skall i samråd med kommunerna bidra till genomförandet av Naturvårdsverkets vägledningsplan.

Ansvarig: Miljö och fiske/Miljöskydd	Catharina Ekelund
Berörda: Samhällsplanering och boende, Kulturmiljö, Naturskydd, Rennäring, Naturförvaltning, Miljöövervakning, Fiske, Lantbruk, Länsveterinären,	

Återrapportering 1

Länsstyrelserna skall redovisa viktiga insatser i vägledande syfte och effekter av tillsynsarbetet. Mot bakgrund av redovisningen i bilaga 3 och i relation till tillsynsplanen skall tillsynsverksamheten kommenteras. Vidare skall även redovisas på vilket sätt miljömålen inverkar på planeringen och genomförandet av tillsynen och tillsynsvägledningen. Länsstyrelserna skall ange hur resurserna fördelats mellan å ena sidan regel- och utifrånstyrd tillsyn och å andra sidan egeninitierad tillsyn. Av redovisningen skall framgå hur prioriteringar sker med hänvisning till miljömålen och vilka tillsynsmetoder som används för att nå syftet på bästa sätt.

Mål 2

Länsstyrelserna skall inom sitt verksamhetsområde ta initiativ till omprövning av tillstånd för att se till att villkoren för miljöfarliga verksamheter är anpassade till miljöbalkens krav. Alla tillstånd som meddelats med stöd av miljöskyddslagen (1969:387) skall, om de är av särskild betydelse ur miljösynpunkt, vara anpassade till miljöbalkens krav 2009 och i övrigt senast 2015.

Ansvarig: Miljö och fiske/Miljöskydd	Catharina Ekelund
---	--------------------------

Återrapportering 2

Länsstyrelserna skall redovisa genomförda insatser och effekter av omprövningsarbetet i enlighet med regeringsbeslut den 13 juli 2006 "Förtydliganden av redovisningskrav för arbetet med att anpassa gamla miljötillstånd till miljöbalkens krav (dnr M2006/3074/R-M2006/3094/R). Redovisningen skall även beskriva vilka prioriteringar som gjorts.

Mål 3

Tillsynen över naturreservat, strandskyddsområden och andra skyddade områden, kulturhistoriskt värdefulla miljöer, byggnader och fornminnen m.m. skall bidra till

bevarandet samt förbättrade förutsättningar för hållbar förvaltning av naturmiljön och kulturarvet.

Ansvarig: Natur, kultur och rennäring/Naturförvaltning	Ruben Johansson
Berörda: Kulturmiljö, Samhällsplanering och boende	

Åtterrapporering 3

Länsstyrelserna skall redovisa viktiga insatser i vägledande syfte och effekter av tillsynen som rör natur- och kulturmiljön.

Övrig återrapporering

Redovisa senast den 2 mars 2007 till Naturvårdsverket hur tillsynen över CITES lagstiftningen, 8 § i Rådets förordning nr 338/97 bedrivs med stöd av 15-18 och 26 §§ artskyddsförordningen (1998:179). Rapporten skall översiktligt beskriva hur rådets förordning efterlevs särskilt vad avser verksamheter där CITES-intyg krävs för i bilaga A listade exemplar samt innehålla en uppskattning av det totala antalet tillsynsobjekt och hur många objekt som varit föremål för tillsyn.

Ansvarig: Förvaltning/Rättsfunktionen	Boel Hjelm
Berörda: Naturförvaltning	

Verksamhetsgren Djur- och livsmedelskontroll

Mål 1

Djurskyddskontrollen skall bedrivas effektivt och likvärdigt i hela landet. En god djurhälsosituation, en fungerande veterinär samverkan och ett gott djur- och smittskydd skall uppnås. Länsstyrelserna skall särskilt verka för att

- *den veterinära verksamheten är ändamålsenlig med bl.a. en väl fungerande samverkan mellan olika veterinära kategorier,*
- *djurhälsosituationen och djurskyddet bevakas och hålls på en hög nivå genom uppföljning av ställda smitt- och djurskydds krav,*
- *djursjukdata rapporteras fullständigt och korrekt, samt*
- *insamling och transport av animaliska biprodukter sker på ett säkert sätt.*

Ansvarig: Lantbruk/Länsveterinären	Anders Norling
---	-----------------------

Åtterrapporering 1

Länsstyrelserna skall senast den 1 februari 2008 till Jordbruksverket redovisa

- vilka metoder som har använts i tillsynen över den veterinära verksamheten och i vilken omfattning tillsynen har skett samt hur det regionala samverkansarbetet mellan de veterinära kategorierna har utvecklats,
- hur djurskyddskontrollen har bedrivits och de viktigaste kontrollinsatserna: typ av åtgärder, motiveringar till gjorda prioriteringar och bakomliggande orsaker till om uppmärksammade brister vid besökta djurkontrollobjekt inte åtgärdats. Särskild rapportering skall utformas enligt beslut 2000/50/EG,
- en bedömning av om kommunernas kontrollplaner uppfyller de krav som ställs på kontrollen, samt
- hur insamling och transport av animaliska biprodukter i länet har skötts under 2007 och vilka åtgärder som har vidtagits vid konstaterade brister. Vidare skall antal genomförda inspektioner redovisas.

Mål 2

En effektiv och likvärdig livsmedelskontroll i hela landet genom

- att utföra revisioner av kommunernas livsmedelskontroll, samt
- att verka för ökad resurseffektivitet i kontrollen i syfte att optimera konsumentskyddet i förhållande till inspektionskapaciteten.

Ansvarig: Lantbruk/Länsveterinären

Anders Norling

Åtterrapporing 2

Länsstyrelserna skall senast den 1 februari 2008 till Livsmedelsverket redovisa en bedömning av

- utvecklingen av livsmedelskontrollen i länet jämfört med föregående år samt på vilket sätt länsstyrelserna har bidragit till denna, samt
- om kommunernas kontrollplaner uppfyller de krav som ställs på kontrollen.

Mål 3

En förstärkt och förbättrad lokal livsmedelskontroll, bl.a. genom utbildning för berörda yrkesgrupper.

Ansvarig: Lantbruk/Länsveterinären

Anders Norling

Åtterrapporing 3

Länsstyrelserna skall senast den 1 februari 2008 till Livsmedelsverket redovisa antal fortbildningstillfällen för livsmedelsinspektörer som länsstyrelsen medverkat i och antalet deltagare i utbildningarna.

Verksamhetsgren Skydd och beredskap mot olyckor och svåra påfrestningar, tillsyn över plan- och byggväsendet samt övrig tillsyn

Mål 1 (Skydd och beredskap mot olyckor och svåra påfrestningar)

Länsstyrelsernas tillsyn över kommunerna, inom ramen för området skydd mot olyckor, skall bedöma och främja kommunernas förmåga att leva upp till de nationella målen, de verksamhetsmål och de särskilda skyldigheter som framgår av lagen (2003:778) om skydd mot olyckor. Tillsynen enligt lagen om skydd mot olyckor skall inriktas så att den kan samordnas med den uppföljning som skall ske av kommunernas uppgifter i samhällets krishanteringssystem enligt avtalet mellan staten och Svenska kommunförbundet.

Ansvarig: Administration/Samhällsberedskap

Staffan Edler

Återrapportering 1

En sammanfattande bedömning av kommunernas arbete enligt lagen om skydd mot olyckor skall redovisas.

Mål 2 (Tillsyn över planväsendet)

Länsstyrelsernas tillsyn över planväsendet enligt PBL skall bidra till en effektiv, ändamålsenlig och enhetlig tillämpning av lagen i syfte att medverka till en hög kvalitet i planeringsprocessen och planläggningen.

Ansvarig: Förvaltning/Samhällsplanering och boende

Harry Westermark

Återrapportering 2

Länsstyrelserna skall redovisa

- *hur tillsynen över planväsendet bedrivits,*
- *vilka erfarenheterna är och vilka insatser som gjorts för att i samverkan med kommunerna utveckla kvaliteten i planeringsprocessen och planläggningen,*
- *hur nationella mål, riksintressen och övriga statliga intressen samordnas och tillhandahålls,*
- *eventuella problem och brister i tillämpningen av lagen som framkommit, samt*
- *uppgifter om omfattningen och utvecklingen av planarbetet i länet.*

Redovisningen skall lämnas till Boverket med kopia till regeringen (Miljödepartementet). Tidpunkt och former för länsstyrelsernas återrapportering skall bestämmas av Boverket och länsstyrelserna gemensamt. Den senaste tidpunkten skall dock vara den 30 november 2007.

Mål 3 (Tillsyn över byggnadsväsendet)

Länsstyrelsernas tillsyn över byggnadsväsendet skall medverka till en effektiv, ändamålsenlig och enhetlig tillämpning av PBL, lagen (1994:847) om tekniska egenskapskrav på byggnadsverk, m.m. samt Boverkets föreskrifter i syfte att uppnå en god kvalitet i byggande och förvaltning.

Ansvarig: Förvaltning/Samhällsplanering och boende

Bo Hamberg

Återrapportering 3

Länsstyrelserna skall särskilt inrikta tillsynen på hur kommunerna vid tillståndsprovning och vid kontroll och tillsyn enligt 9 kap. PBL, har uppmärksammat och arbetat för att kraven avseende energieffektivisering vid byggande får genomslag i den byggda miljön.

Redovisningen skall lämnas till Boverket, med kopia till regeringen (Miljödepartementet). Tidpunkt och former för länsstyrelsernas återrapportering skall bestämmas av Boverket och länsstyrelserna gemensamt. Den senaste tidpunkten skall dock vara den 30 november 2007.

Mål 4 (Övrig tillsyn)

För tillsyn som inte omfattas av någon av de övriga verksamhetsgrenarna inom verksamhetsområdet gäller det övergripande målet för verksamhetsområdet.

Ansvarig: Miljö och fiske/Miljöskydd

Catharina Ekelund

Berörda: Samtliga verksamheter

Återrapportering 4

Länsstyrelserna skall redovisa, med kortfattade kommentarer och analyser i enlighet med bilaga 3.

Verksamhetsområde Ärendehandläggning

Mål 1

Länsstyrelsernas verksamhet skall kännetecknas av en enhetlig rättstillämpning, god service och information samt en snabb och korrekt handläggning.

Ansvarig: Administration

Bert Olsson

Berörda: Samtliga verksamheter

Åtterrapporing 1

Länsstyrelserna skall redovisa de viktigaste insatserna som genomförts för att utveckla service, information och handläggning av ärenden. Redovisning skall också utföras enligt bilaga 3 och åtföljas av en kortfattad analys med kommentarer, bl.a. vad gäller avvikelser i förhållande till föregående år.

Verksamhetsgren Omställning av energisystemet

Mål 1

Länsstyrelserna skall verka för god hushållning med energi i bebyggelsen och en ökad andel förnybar energi samt för att uppnå det nationella planeringsmålet för vindkraft. Länsstyrelserna skall även verka för en minskad användning av el och olja för uppvärmning av bostäder och lokaler.

Ansvarig: Förvaltning/Samhällsplanering och boende

Bo Wallskog

Åtterrapporing 1

Länsstyrelserna skall särskilt redovisa insatser för att främja de stöd för energiomställning som länsstyrelserna administrerar och andra stödformer som syftar till en omställning av energisystemet. Länsstyrelserna skall även redovisa andra väsentliga insatser utifrån målet.

Verksamhetsgren EU-stöd

Mål 1

Länsstyrelserna skall i egenskap av förvaltningsmyndighet, utbetalande myndighet, beredningssekretariat och inom övrig handläggning säkerställa en effektiv handläggning av EU-stöden samt förbereda för ett smidigt och korrekt avslutsarbete för programperioden 2000-2006.

Ansvarig: Strukturfondsavdelningen

Bengt-Åke Strömquist

Åtterrapporing 1

Länsstyrelserna skall redovisa

- hur arbetet med att avsluta programperioden 2000-2006 genomförs, samt
- de fall där finansiella korrigeringar/skadestånd enligt artikel 39 i EG:s förordning 1260/99 förekommer.

Verksamhetsgren Trafikärenden samt övrig ärendehandläggning

Mål 1

För ärendehandläggning som inte omfattas av någon av de övriga verksamhetsgrenarna inom verksamhetsområdet gäller det övergripande målet för verksamhetsområdet.

Ansvarig: Administration

Bert Olsson

Berörda: Alla verksamheter

Åtterrapporing 1

Länsstyrelserna skall kommentera den lämnade redovisningen.

Ansvarig: Administration/Ekonomi

Torsten Persson

Berörda: Rättsfunktionen

Övrig åtterrapporing

Länsstyrelserna skall redovisa intäkter och kostnader för trafikärenden.

Organisationsstyrning

Mål 1

Länsstyrelserna skall integrera ett jämställdhetsperspektiv genom att i all sin verksamhet belysa, analysera och beakta kvinnors respektive mäns villkor i förhållande till de jämställdhetspolitiska målen.

Ansvarig: Regionalekonomi/Jämställdhet

Lillemor Landsten

Berörda: Alla verksamheter

Återrapportering 1

Länsstyrelserna skall redovisa gällande handlingsplan för sitt arbete med jämställdhetsintegrering samt med utgångspunkt från denna, genomförda insatser och dess omfattning, uppnådda resultat och eventuella svårigheter i arbetet.

Uppdrag

Uppdrag till samtliga länsstyrelser

Effektiv statsförvaltning

1. Länsstyrelserna skall redovisa utgiftsprognoser i fråga om anslagen 32:1 Länsstyrelserna m.m., 32:2 Kommunala samverkansorgan m.m. och 33:1 Allmänna regionalpolitiska åtgärder (utg.omr. 19) för 2007—2010 vid nedanstående prognostillfällen. Prognoserna skall kommenteras både i förhållande till föregående prognostillfälle och i förhållande till budgeten. Prognoserna lämnas i Hermes senast den 23 januari, den 7 mars, den 2 maj, den 2 augusti och den 30 oktober 2007 enligt instruktion från ESV.

Ansvarig: Administration/Ekonomi

Torsten Persson

Skydd och beredskap mot olyckor och svåra påfrestningar

2. Länsstyrelserna skall inom sina respektive geografiska områden identifiera vilka verksamheter som behövs för att säkerställa en grundläggande funktionalitet vid en extraordinär händelse samt bistå verksamhetsansvariga i arbetet med att identifiera vilka åtgärder som behöver vidtas för att säkerställa en grundläggande funktionalitet.

Länsstyrelserna skall även identifiera vilka verksamheter som är särskilt viktiga för samhället vid en influensapandemi samt vilka funktioner eller befattningar hos t.ex. en myndighet eller ett företag som är vitala för att verksamheten skall kunna upprätthålla en grundläggande funktionalitet.

Arbetet skall vara inriktat på vilka generella åtgärder som kan behöva vidtas för att de funktioner som identifieras skall kunna upprätthållas vid en eventuell influensapandemi. I syfte att säkerställa likformighet och för att bidra till kvalitetssäkring skall arbetet genomföras i samarbete med övriga länsstyrelser samt i samråd med Krisberedskapsmyndigheten och i tillämpliga delar med Socialstyrelsen. I den del som rör en eventuell influensapandemi skall samråd ske med smittskyddsläkaren inom respektive landsting. Länsstyrelserna skall även samråda med kommunerna i länet. Erfarenheter från länsstyrelsernas arbete med risk och sårbarhetsanalyser skall tas tillvara. Verksamheternas beroende av yttre aktörer, t.ex. leverantörer av nyckelresurser, skall också beaktas.

Uppdraget skall redovisas till Krisberedskapsmyndigheten och Socialstyrelsen senast den 31 december 2007.

Ansvarig: Administration/Samhällsber.
--

Staffan Edler

Integrationspolitik

3. Länsstyrelserna skall med utgångspunkt från sitt samordningsansvar enligt förordningen (2003:595) om regionalt utvecklingsarbete och den särskilda överenskommelse som slutits med Integrationsverket om introduktion för nyanlända invandrare, redovisa den samverkan som utvecklats i länet mellan myndigheter, kommuner, näringsliv och organisationer för att åstadkomma en effektivare och snabbare etablering för samtliga nyanlända. Av redovisningen skall särskilt framgå hur länsstyrelserna bidragit till en ökad samverkan kring sysselsättning, utbildning i svenska såväl som annan utbildning, praktikplatser och boende.

Ansvarig: Regek/Reg utv

Hans Halvarsson

Handikappolitik (även tidigare lämnat uppdrag)

4. Länsstyrelserna skall i samverkan med Socialstyrelsen fortsätta utveckla, följa och stödja samt betala ut ersättning för verksamhet med personliga ombud; inriktningen beskrivs i regeringsbeslut nr 16 den 18 maj 2000 (dnr S98/7454/ST och S99/4985/ST). Redovisningen av medlen samt erfarenheter av verksamheten skall lämnas till Socialstyrelsen för dess redovisning till regeringen (Socialdepartementet), vilken skall lämnas senast den 15 april 2007. Länsstyrelsernas redovisning skall lämnas till Socialstyrelsen senast den 1 februari 2007

Ansvarig: Förvaltning/Social tillsyn

Kjell Brickman

5. Uppdrag om lagligheten i kommuners prövning av insatser enligt lagen (1993:387) om stöd och service till vissa funktionshindrade, LSS. Länsstyrelserna har i tillsynen under 2004 uppmärksammat att kommuner för över pågående insatser enligt socialtjänstlagen (2001:453), SoL, till LSS för att öka underlaget för statliga bidrag. Det förekommer även att kommuner genom antagna riktlinjer begränsar enskildas rättigheter till personligt utformat stöd. Mot denna bakgrund skall länsstyrelserna

- följa upp kommuners riktlinjer för LSS-insatser samt tillse att dessa utformas så att de inte begränsar enskildas rättigheter, samt
- följa upp ett urval ärenden om LSS-insatser som beviljats de senaste två till tre åren för att få kunskap om förekomsten av att kommuner för över pågående insatser från SoL till LSS för att öka underlaget för statliga bidrag samt undersöka vilken typ av insatser som förs över.

Uppdraget skall redovisas till regeringen (Socialdepartementet) senast den 30 januari 2007. (Tidigare lämnat uppdrag).

Ansvarig: Förvaltning/Social tillsyn

Kjell Brickman

Äldrepolitik (tidigare lämnat uppdrag)

6. Länsstyrelserna skall senast den 15 mars 2007 lämna Socialstyrelsen underlag för rapporten om resursanvändning i fråga om äldreskyddsombud och deras arbete. Underlaget skall avse 2006 och bl.a. omfatta antal årsarbetare som arbetar med tillsyn inom äldreomsorgen – fördelat på äldre (tjänster före 2003) och nya tjänster (äldreskyddsombud) – antalet oanmälda och anmälda inspektioner i olika verksamheter, hur tillsynen har utvecklats, intensifierats och strukturerats mellan Socialstyrelsen och länsstyrelserna samt mellan och inom länsstyrelser.

Rapporten bör även omfatta annan relevant information som har samband med den förstärkta tillsynen av äldreomsorgen hos Socialstyrelsen och länsstyrelserna, t.ex. effekter av tillsynen. (Tidigare lämnat uppdrag).

Ansvarig: Förvaltning/Social tillsyn

Kjell Brickman

Socialtjänstpolitik (även tidigare lämnade uppdrag)

7. Det har förekommit att kommuner inte tar sitt ansvar för barn med hemvist i Sverige som söker hjälp hos svenska utlandsmyndigheter (s.k. strandsatta/övergivna barn) och att socialnämnden inte har handlagt dessa ärenden på ett korrekt sätt. Länsstyrelserna får i uppdrag att förstärka tillsynen av socialtjänstens handläggning av dessa ärenden. Berörda länsstyrelser bör i dialog komma fram till hur uppdraget bör genomföras. Insatser, iakttagelser och resultat av tillsynen skall redovisas till regeringen (Socialdepartementet) senast den 1 februari 2007. (Tidigare lämnat uppdrag).

Ansvarig: Förvaltning/Social tillsyn

Kjell Brickman

8. Insatser inom den sociala barn- och ungdomsvården innebär ofta ett stort ingrepp i barns och ungdomars samt deras familjers liv. Samhället tar i detta sammanhang på sig ett stort ansvar. Det måste därför ställas stora krav på insatsernas säkerhet och kvalitet liksom på rättssäkerheten i handläggning och dokumentation. Det finns brister i kommuners handläggning av anmälningar och utredningar av barn som far illa. Det förekommer att anmälningar inte behandlas och att alltför få anmälningar leder till utredning. Länsstyrelsernas tillsyn av socialtjänsten när det gäller barn och unga får utökade resurser under 2006 och 2007 genom tilldelning av medel, som avser satsningen på förstärkningstjänster, som tillförs länsstyrelserna för att klara tillsynen.

Länsstyrelserna skall under 2006 och 2007

- särskilt utöva strukturerad och operativ tillsyn över samtliga enskilda och offentliga verksamheter där barn och unga ges insatser av socialtjänsten. Tonvikten skall ligga på kvalitet och säkerhet samt att brister skall åtgärdas,
- granska kommuners hantering av familjehemsärenden och familjehemsplaceringar,
- granska dokumentation och handläggning av utredningar i länets samtliga kommuner och se till att hanteringen är rättssäker samt att barn kommer till tals
- påverka kommuner att aktivt planera för de resurser som behövs för att barn och unga skall få den vård, omsorg och tillsyn som de behöver,
- se till att barn och unga inte hamnar mellan stolarna när förvaltningar inom en och samma kommun, kommuner eller olika huvudmän tvistar,
- granska hur kommuner hanterar anmälningar om barn som far illa samt åtgärda eventuella brister.

Länsstyrelserna skall sammanställa och redovisa genomförd tillsyn och gjorda iakttagelser i en gemensam rapport som skall överlämnas till regeringen (Socialdepartementet) senast den 1 april 2008. Redovisningen skall beskriva socialtjänstens barn- och ungdomsvård — både det som är bra och det som brister samt trender inom området. Redovisningen skall även innehålla uppgifter om länsstyrelsens insatser för att komma tillrätta med brister och missförhållanden samt vad dessa insatser resulterar i. Av redovisningen skall även framgå hur många förstärkningstjänster som tillförts tillsynen av socialtjänstens verksamhet för barn och unga 2006 respektive 2007. (Tidigare lämnat uppdrag).

Ansvarig: Förvaltning/Social tillsyn

Kjell Brickman

9. Riksdagen har beslutat att förstärka länsstyrelsernas tillsyn av den sociala barn- och ungdomsvården 2007 och 2008 med 10 miljoner kronor årligen. Förstärkningen gör det möjligt för länsstyrelserna att utöva tillsyn av samtliga enskilda HVB för barn och unga samt för barn och familj under ifrågavarande period. Länsstyrelserna skall redovisa omfattningen och resultatet av denna tillsyn antingen samlat i samband med att pågående uppdrag för 2006 och 2007 (uppdrag 8) redovisas till regeringen (Socialdepartementet) eller senast i årsredovisningen för 2008

Ansvarig: Förvaltning/Social tillsyn

Kjell Brickman

Äldre- och handikappolitik

10. Uppgifter om antalet ej verkställda beslut och domar samt avslag, trots bedömt behov, för äldre och funktionshindrade enligt SoL och LSS per den 31 december 2006, skall samlas in och redovisas till Socialstyrelsen senast den 15 april 2007.

Redovisningen till Socialstyrelsen skall också omfatta antalet ansökningar hos länsrätten om en särskild avgift (sanktionsavgift) för ej verkställda domar enligt SoL och LSS respektive ej verkställda myndighetsbeslut enligt SoL samt antalet utdömda avgifter och avgifternas storlek. Denna del av uppdraget avser förhållandet under hela 2006. Redovisningen skall dessutom omfatta uppgifter om rapporterade gynnande nämndbeslut enligt 4 kap. 1 § SoL som inte har verkställts inom tre månader. Denna del avser uppgifter under andra halvåret 2006. Redovisningen skall därutöver innehålla andra uppgifter som Socialstyrelsen kan behöva för att sammanställa materialet, göra jämförelser över tid och analysera utvecklingen.

Uppgifterna skall lämnas uppdelade på kön. Uppdraget skall genomföras i samarbete med Socialstyrelsen.

Ansvarig: Förvaltning/Social tillsyn

Kjell Brickman

Socialtjänst, handikapp- och äldrepolitik

11. Socialstyrelsen skall i samarbete med länsstyrelserna vartannat år redovisa en sammanställning av de viktigaste iakttagelserna som gjorts inom ramen för länsstyrelsernas sociala tillsyn. För 2006 och 2007 skall Socialstyrelsen till regeringen (Socialdepartementet) lämna en årsrapport senast den 30 juni 2008. Länsstyrelserna skall lämna underlag till årsrapporten till Socialstyrelsen enligt överenskommet datum.

Ansvarig: Förvaltning/Social tillsyn

Kjell Brickman

Bostadspolitik

12. Länsstyrelserna skall, utöver arbetet med den årliga bostadsmarknadsenkäten, göra en egen regional analys av situationen på bostadsmarknaden i länet. Vidare skall länsstyrelserna bistå Boverket i verkets uppdrag att ta fram modeller för regionala analyser av bostadsmarknaden. Länsstyrelserna skall verka för att kommunerna gör egna analyser av de lokala bostadsmarknaderna samt tar fram riktlinjer för bostadsförsörjningen.

Länsstyrelserna skall även

- redovisa i vilken omfattning och i vilket sammanhang som kommunerna antagit riktlinjer för bostadsförsörjningen,

- analysera och redovisa hur planeringen av bostadsförsörjningen samordnas med övrig kommunal, mellankommunal och regional planering, samt
- redovisa på vilket sätt och i vilken omfattning som de lämnat råd, information och underlag till kommunerna för deras planering av bostadsförsörjningen.

Länsstyrelserna skall redovisa uppdraget senast den 1 juni 2007 till Boverket med kopia till regeringen (Finansdepartementet).

Ansvarig: Förvaltning/Sabo

Bo Wallskog

13. Länsstyrelserna skall samverka med Boverket i verkets uppdrag att kartlägga och utvärdera hur statens samlade roll och ansvar för att genom uppsikt och tillsyn säkerställa att samhällskraven i PBL tillgodoses i kommunernas fysiska planering och att tillämpningen av lagen blir enhetlig.

Vidare skall länsstyrelserna samverka med Boverket i verkets uppdrag att redovisa förslag till hur statens uppsikt och tillsyn bör regleras i PBL och plan- och byggnadsförordningen (PBF), m.m. med beaktande av bl.a. Tillsynsutredningens förslag (SOU 2004:100) och Riksrevisionens rekommendationer (RiR 2005:12). I redovisningen skall ingå att lämna förslag till hur 1 kap. 8 § PBL kan revideras för att tydliggöra Boverkets respektive länsstyrelsens roll och ansvar för uppsikt och tillsyn över plan- och byggnadsväsendet. Förslagen skall åtföljas av en konsekvensbedömning av vilka personella resurser och vilken kompetens som bedöms erforderlig inom länsstyrelserna respektive Boverket. Förslagen skall redovisas på sådant sätt att de kan utgöra en komplettering till PBL-kommitténs betänkande (SOU 2005:77) och remitteras utan bearbetning. Boverket skall redovisa sitt uppdrag till regeringen (Miljödepartementet) senast den 30 juni 2007.

Ansvarig: Förvaltning/Sabo

Harry Westermark

14. Berörda länsstyrelser skall samverka med Boverket i verkets uppdrag att delta i Nuteks arbete med att sammanställa och sprida erfarenheter från Sveriges medverkan i territoriellt samarbete om regional utvecklingsplanering, s.k. Interreg-program (gränsregionala-, transnationella- och interregionala program). I uppdraget ingår att redovisa hur prioriteringar i program och projekt återspeglar de utmaningar och möjligheter den fysiska planeringen och samhällsbyggandet står inför. Boverket skall redovisa sitt uppdrag till regeringen (Miljödepartementet) med kopia till Näringsdepartementet senast den 31 december 2007.

Ansvarig: Förvaltning/Sabo

Harry Westermark

15. Länsstyrelserna genomför flera större uppdrag i syfte att ta fram nya gemensamma tjänster och stödprocesser. Regeringen ser denna utveckling som strategisk, inte bara för den enskilda länsstyrelsen utan för länsstyrelserna ur ett nationellt perspektiv. Det är av största vikt att alla länsstyrelser tar aktiv del i denna utveckling. Genom de särskilda medel som avdelats för utveckling ges stöd för länsstyrelsernas gemensamma förändringsarbete.

Av länsstyrelsernas gemensamma rapportering i enlighet med regleringsbrevet för 2006 framgår ett flertal genomgripande förslag för en flerårig utveckling till en för länsstyrelserna gemensam och effektiv IT-verksamhet. Regeringen uppdrar åt samtliga länsstyrelser att inleda arbetet med implementering av förslagen. Prioriteringar skall göras så att insatserna får mätbara effekter, senast under första halvåret 2008. Länens IT-investeringar och personella resurser skall användas för att nå de konkreta mål som ställts upp för en inriktning mot en gemensam IT-verksamhet. Prioriteringen av mål skall ske i enlighet med den gemensamma rapportering som redovisades i december 2006 (dnr Fi2006/6879) och avse effekterna inom IT-området.

Arbetet med utveckling av länsstyrelsernas eFörvaltning skall fortsätta. Information och tjänster skall utvecklas gemensamt av samtliga länsstyrelser och göras tillgängliga för medborgare, näringsliv, kommuner och andra intressenter, samt ske parallellt inom flera områden; information på den gemensamma webbplatsen, elektroniska informations- och ärendetjänster samt telebaserad information och tjänster. Här inbegrips också samspelet mellan länsstyrelserna och andra myndigheter i syfte att underlätta konceptet ett ärende — en kontakt.

Arbetet med effektivisering av de inre stödprocesserna till de nya e-tjänsterna skall också fortsätta.

Samtliga länsstyrelser skall fortsätta det gemensamma utvecklingsarbetet med eFörvaltning i form av utvecklad elektronisk information, blanketter och eFormulär, nät- och teletjänster. Detta skall ta sig flera konkreta uttryck under 2007, dels i form av fördjupade tillämpningar inom etablerade tjänster, dels att elektroniska tjänster inom fler ärendegrupper utvecklas.

Utveckling av andra tjänster och stöd som föranleds av övriga regeringsuppdrag skall prioriteras parallellt.

Det är av stor vikt att förvaltningen av ovanstående utvecklingsarbete kan vidareutvecklas och hållas samman på ett effektivt sätt. Samtliga länsstyrelser skall under 2007 implementera en hållbar modell, såväl för strategisk som operativ styrning och ledning av den gemensamma utvecklingen och förvaltningen

Ansvarig: Administration/IT

Jeanette Boog Harvard

16. Länsstyrelsernas arbete med att utveckla den administrativa samordningen skall fortsätta under 2007. En för länsstyrelserna gemensam redovisningsstruktur i ett gemensamt redovisningssystem skall av samtliga länsstyrelser tas i drift den 1 januari 2008. I uppdraget ingår att säkerställa

- interna såväl som externa informationsbehov. Lösningen skall vara integrerad med länsstyrelsernas verksamhetsstatistik och möjliggöra kostnadsuppföljning av länsstyrelsernas olika verksamheter och ärendegrupper samt framtagande av verksamhetsstatistik,
- en likartad hantering av redovisningsprinciper och att den information länsstyrelserna lämnar är jämförbar mellan länsstyrelser och över tiden, samt
- att uppföljning kan ske på aggregerad nivå.

Ansvarig: Administration/Ekonomi

Torsten Persson

Miljöpolitik

17. Länsstyrelsen i Skåne län skall samordna länsstyrelsernas arbete med att redovisa vilka insatser som genomförts samt hur resurserna fördelats när det gäller de medel för miljömålsarbetet som tillfördes 2002, 2004 samt 2006 för

- övergripande ansvar för regionalt mål- och uppföljningsarbete,
- administration m.m. av anslagsmedel avseende sanering och återställning av förorenade områden, kalkning, miljöövervakning samt vissa andra naturvårdsåtgärder,
- länsstyrelsernas arbete med områdesskydd, vård och förvaltning av redan skyddade områden samt med att genomföra nätverket Natura 2000, samt
- arbetet med åtgärder som syftar till att uppnå miljö kvalitetsmålen i enlighet med miljömålspropositionen (prop. 2004/05:150).

Länsstyrelserna skall redovisa till Länsstyrelsen i Skåne län senast den 22 februari 2008. Länsstyrelsen i Skåne län skall redovisa en sammanställning till regeringen (Miljödepartementet) senast den 20 mars 2008.

Ansvarig: Miljö Fiske/Miljöskydd

Catharina Ekelund

18. Länsstyrelserna skall utarbeta planeringsunderlag för anläggning och restaurering av våtmarker i odlingslandskapet i enlighet med Nationell strategi för myllrande våtmarker (Rapport från Naturvårdsverket, Skogsstyrelsen, Jordbruksverket och Riksantikvarieämbetet, december 2005) och Aktionsplanen för havsmiljön (Rapport 5563, Naturvårdsverket). Underlaget skall utarbetas i samråd med kommuner, LRF och

andra berörda aktörer. Senast den 31 december 2007 skall ett underlag finnas. Länsstyrelserna kan senast den 2 april 2007 rekvirera medel från Naturvårdsverket att fördela till kommuner för uppsökande och samordnande arbete i områden som i planeringsunderlaget pekats ut som särskilt betydelsefulla och lämpliga för anläggning och restaurering av våtmarker.

Ansvarig: Natur Kultur Rennäring/Naturskydd
Berörda: Fiske, Miljöskydd

Håkan Attergaard

19. Länsstyrelserna skall senast den 1 september 2007 redovisa sina miljörelaterade internationella insatser i Östersjöregionen till Länsstyrelsen i Stockholms län som skall redovisa en sammanställning till regeringen (Miljödepartementet) senast den 1 november 2007.

Ansvarig: Miljö Fiske/Miljöskydd

Catharina Ekelund

20. Länsstyrelserna skall redovisa inbetalade belopp avseende bygdeavgifter enligt förordningen (1998:928) om bygde- och fiskeavgifter för 2004 respektive 2005. Vidare skall länsstyrelserna redovisa beslutad användning för 2004 respektive 2005 av dessa avgifter uppdelad på belopp avsatta till användning enligt 4 § förordningen samt på belopp till allmänna ändamål. Redovisningen av allmänna ändamål skall ske uppdelad på

- åtgärder inkl. planering, projektering m.m. för att skydda och restaurera vattenmiljöer (även utan samband med den verksamhet bygdeavgiften avser),
- näringsliv,
- service,
- annat allmänt ändamål, samt
- fonderade medel.

Redovisningen skall lämnas till regeringen (Miljödepartementet respektive Näringsdepartementet) senast den 1 april 2007.

Ansvarig: Förvaltning/Rätts

L-G Benmarker

Energipolitik

21. Länsstyrelserna skall redovisa vilka insatser inom ramen för planeringsstödet för vindkraft som genomförts samt konstaterade förändringar i kommunala översiktsplaner. Länsstyrelsen skall också analysera och redovisa de hinder som kan finnas för en utökad samverkan mellan kommuner i syfte att främja utbyggnaden av vindkraft. Uppdraget skall redovisas till Boverket senast den 31 oktober 2007.

Ansvarig: Förvaltning/Sabo

Anne Dahlgren

Djurpolitik

22. Länsstyrelserna skall senast den 1 februari 2008 till Jordbruksverket redovisa hur smittskyddsläget i länet har utvecklats under 2007. Av rapporten skall framgå antal smittskyddsärenden (fördelade på besättningar, typer av sjukdomar och tidsomfattning) samt en översiktlig beskrivning av åtgärder och eventuella problem vid sanering.

Ansvarig: Lantbruk/Länsveterinären
Berörda: Samhällsberedskap

Anders Norling

23. Länsstyrelserna skall senast den 1 februari 2008 till Jordbruksverket redovisa hur arbetet med samordning av den regionala krisberedskapsplaneringen vid eventuella epizootiutbrott fortskrider. Redovisningen skall översiktligt beskriva de prioriteringar och åtgärder som genomförts under 2007 samt eventuella problem.

Ansvarig: Lantbruk/Länsveterinären

Anders Norling

24. Länsstyrelserna skall senast den 1 februari 2008 till Jordbruksverket redovisa hur tillsynen har bedrivits under 2007 enligt förordningen (1985:343) om kontroll av husdjur m.m. inklusive hälsokontrollprogram, seminverksamhet och avelskontroll. Redovisningen skall översiktligt beskriva hur förordningen har efterföljts, eventuella skillnader i jämförelse med tidigare år samt eventuella problem.

Ansvarig: Lantbruk/Länsveterinären

Anders Norling

Livsmedelspolitik

25. Länsstyrelserna skall översiktligt redovisa aktuell omfattning och utveckling av fisketurismen i länet, redovisa hinder för utvecklingen samt föreslå åtgärder som kan skapa förutsättningar för en positiv utveckling av fisketurismen i länet. Redovisningen skall senast den 1 november 2007 lämnas till regeringen (Jordbruksdepartementet) med kopia till Näringsdepartementet.

Ansvarig: Miljö Fiske/Fiske

Ingemar Näslund

Landsbygdspolitik och livsmedelspolitik

26. Länsstyrelserna skall redovisa kostnader för hantering av olika EU-stöd för 2006 och 2007 samt antalet årsarbetskrafter som är sysselsatta med hanteringen av stöden. Redovisningen skall lämnas till Jordbruksverket respektive Fiskeriverket senast den 1 februari 2007 samt senast den 1 februari 2008 enligt riktlinjer från Jordbruksverket

**Ansvarig: Miljö Fiske/Fiske
tillsammans med Lantbruk**

**Ingemar Näslund
Kjell Steen**

Landsbygdspolitik

27. Tillämpningen av landsbygdsprogrammet 2007—2013 skall, till dess att slutliga beslut om programmet fattas av EU-kommissionen och av regeringen, grunda sig på det av regeringen beslutade programförslag som förelagts EU-kommissionen inom ramen för rådets förordning (EG) nr 1698/2005 och andra aktuella EU-regelverk. Länsstyrelserna skall tillsammans med andra berörda myndigheter följa upp genomförandet av åtgärder, resultat och effekter enligt det system för uppföljning och utvärdering som föreslagits för programmet och rapporteras i enlighet med riktlinjer från Jordbruksverket. Länsstyrelserna skall även vid förfrågan bistå Jordbruksverket, i verkets roll som ansvarig för att fullgöra de uppgifter som åligger förvaltningsmyndigheten, med nödvändiga uppgifter om programmets genomförande. Vid behov skall länsstyrelserna samråda med andra stödmyndigheter.

Ansvarig: Lantbruk

Kjell Steen

Regional utvecklingspolitik

28. Länsstyrelserna skall medverka i Nuteks arbete med att utveckla och införa datasystemet NYPS. (Åtterrapporteras inte).

Ansvarig: Regek/Reg utv

Örjan Berglund

29. Länsstyrelserna skall till Nutek lämna en redovisning av anslag och prognoser m.m. för åren 2007—2009 gällande anslaget 33:1 Allmänna regionalpolitiska åtgärder enligt anvisningar från Nutek. Redovisning och prognoser lämnas senast den 15 januari 2007 per den 31 december 2006, den 27 februari 2007 per den 31 januari 2007, den 23 april 2007 per den 31 mars 2007, den 25 juli 2007 per den 30 juni 2007 och den 22 oktober 2007 per den 30 september 2007.

Ansvarig: Regek/Reg utv

Örjan Berglund

30. Länsstyrelserna skall redovisa i vilken omfattning medel har använts till utvärdering av insatser inom de regionala tillväxtprogrammen samt säkerställande av uppföljningssystem m.m. för bemyndigandesystemet för anslaget 33:1 Allmänna regionalpolitiska åtgärder. Medelsredovisningen skall för respektive verksamhet vara uppdelad på dels medel från anslaget 32:1 Länsstyrelserna m.m., dels anslaget 33:1 Allmänna regionalpolitiska åtgärder. Redovisningen skall lämnas till Nutek senast den 1 mars 2008.

Ansvarig: Regek/Reg utv

Örjan Berglund

31. Länsstyrelserna skall kommentera andelen beviljade medel under anslaget 33:1 Allmänna regionalpolitiska åtgärder som avser medfinansiering av de regionala tillväxtprogrammen och EU:s strukturfondsprogram. I förekommande fall skall annan användning av anslaget 33:1 kommenteras och motiveras.

Ansvarig: Regek/Reg utv

Örjan Berglund

32. Länsstyrelserna skall redovisa grunderna för gjorda prioriteringar inom anslaget 33:1 Allmänna regionalpolitiska åtgärder. Detta skall avse dels prioriteringar mellan regionala företagsstöd och regional projektverksamhet, dels prioriteringar mellan olika regionala företagsstöd och mellan insatser inom den regionala projektverksamheten. I redovisningen skall även ingå en beskrivning av hur jämställdhets-, integrations- och miljöperspektiven har beaktats.

Ansvarig: Regek/Reg utv

Örjan Berglund

33. Länsstyrelserna skall, efter särskilda riktlinjer från Nutek, bistå verket i dess arbete med att till regeringen (Näringsdepartementet) rapportera samtliga beviljade regionala företagsstöd samt beviljade bidrag till regional projektverksamhet och stöd till kommersiell service för 2006 och 2007. (Återrapporteras inte).

Ansvarig: Regek/Reg utv

Örjan Berglund

Demokrati

34. Länsstyrelserna skall upprätta antidiskrimineringsstrategier i enlighet med åtgärd 11 i En nationell handlingsplan för de mänskliga rättigheterna 2006—2009 (Regeringens skrivelse 2005/06:95). Samråd skall ske med DO, HomO och Handisam vid upprättandet av strategierna. Uppdraget skall redovisas till regeringen (Integrations- och jämställdhetsdepartementet) senast den 1 september 2007.

Länsstyrelserna i Dalarnas, Skåne, Västernorrlands, Västra Götalands och Östergötlands län skall samordna uppdraget med det tidigare lämnade uppdraget att delta i ett regionalt utvecklingsprojekt om mångfald och antidiskriminering (beslut Fi2005/3877, Fi2005/6456).

Ansvarig: Regek/Reg utv

Hans Halvarsson

Uppdrag till vissa länsstyrelser

Folkhälsa (även tidigare lämnat uppdrag)

37. Länsstyrelsen i Jämtlands län skall i samråd med FHI utveckla metoder för bedömning av hälsokonsekvenser (HKB) av insatser inom tre av sina verksamhetsområden. Framtagna metoder skall utgå från bestämningsfaktorer för hälsan inom de folkhälsopolitiska målområdena som är relevanta för myndighetens verksamhet. Uppdraget skall redovisas till regeringen (Socialdepartementet) och FHI senast den 28 december 2007. (Tidigare lämnat uppdrag).

Ansvarig: Miljö Fiske/Miljömål

Anders Klang

Regional utvecklingspolitik

41. Länsstyrelser i län utan regionalt självstyrelseorgan eller samverkansorgan skall, i egenskap av huvudansvariga för regionala tillväxtprogram (RTP), inhämta uppgifter om medfinansiering avseende 2006 från berörda aktörer. Av redovisningen skall framgå hur övriga aktörer inom programmen bidragit till medfinansiering av olika delar i RTP. Det skall också framgå vilket eller vilka av länsstyrelsens anslag inom olika utgiftsområden

som utnyttjats inom ramen för RTP samt beslutade och utbetalda belopp. Medel från andra myndigheters anslag som fördelats till länsstyrelsen och som använts i RTP för medfinansiering skall även redovisas för respektive anslag. Länsstyrelserna skall medverka i Nuteks uppdrag att säkerställa nationell uppföljning av RTP samt redovisa det regionala systemet för uppföljning av RTP. Länsstyrelserna skall redovisa uppgifterna till Nutek enligt närmare anvisningar från verket.

Ansvarig: Regek/Reg utv

Hans Halvarsson

44. Länsstyrelserna i län utan regionala självstyrelseorgan eller samverkansorgan skall särredovisa de medel som erhållits från det under utgiftsområde 19 Regional utveckling upptagna anslaget 33:5 Europeiska regionala utvecklingsfonden perioden 2000-2006 för medfinansiering av bidrag avseende regionala företagsstöd i samband med utbetalning från anslaget 33:1 Allmänna regionalpolitiska åtgärder. Därutöver skall den del som i detta sammanhang utbetalats från länsstyrelsen i form av stöd redovisas. Utestående fordringar mot de myndigheter som disponerar anslaget 33:5 redovisas i not till balansräkning.

Ansvarig: Regek/Reg utv

Örjan Berglund

45. Länsstyrelserna i Jönköpings, Örebro, Gävleborgs, Jämtlands, Västerbottens och Norrbottens län skall i egenskap av förvaltningsmyndigheter, avseende programperioden 2000-2006, för beslutade projekt redovisa fördelningen av finansieringen för kommuner, landsting, stat, övrig offentlig och privat finansiering för varje fond och strukturfondsprogram. Redovisningen av den statliga finansieringen skall vara uppdelad på dels total finansiering via länsstyrelsen och regionala självstyrelseorgan eller samverkansorgan från anslaget 33:1 Allmänna regionalpolitiska åtgärder, dels övrig finansiering från länsstyrelsen och regionala självstyrelseorgan eller samverkansorgan samt övrig statlig finansiering. Vidare skall förväntade och uppnådda sysselsättningseffekter och effekter på företagandet, fördelat på kvinnor respektive män, av strukturfondsprogrammen redovisas. Redovisningen skall lämnas till Nutek senast den 21 februari, den 1 juni och den 16 oktober 2007.

Ansvarig: Strufo

Ragnar Forss

46. Länsstyrelserna i Jönköpings, Örebro, Gävleborgs, Jämtlands, Västerbottens och Norrbottens län skall i egenskap av förvaltningsmyndigheter och utbetalande myndigheter, avseende programperioden 2000-2006, redovisa beslutade respektive utbetalade och inbetalade belopp. Belopp utbetalade i förskott skall särredovisas.

Därutöver skall prognoser lämnas för beslut, inbetalningar och utbetalningar per år avseende respektive program och strukturfond för programperioden 2000-2006. Prognoserna skall sträcka sig till och med 2009. Av redovisningen skall även framgå hur prognoserna är gjorda, om osäkerhet råder och i så fall varför. Prognoserna skall kommenteras i förhållande till föregående prognos. Redovisningen skall ske enligt de riktlinjer som lämnas av Nutek och lämnas till verket senast den 21 februari, den 1 juni och den 16 oktober 2007. För program inom Europeiska regionala utvecklingsfonden skall utgiftsprognoser dessutom redovisas till Nutek senast den 11 januari och den 20 juli 2007.

Ansvarig: Strufo

Ragnar Forss

48. För programperioden 2007-2013 skall Länsstyrelserna i Norrbottens, Västerbottens och Jämtlands län i egenskap av förvaltningsmyndigheter och attesterande myndigheter för de territoriella programmen Nord, Botnica-Atlantica, Norra Periferin och Sverige-Norge redovisa beslutade respektive utbetalade och inbetalade belopp. Belopp utbetalade i förskott skall särredovisas. Därutöver skall prognoser lämnas för beslut, inbetalningar och utbetalningar per år avseende respektive program och strukturfond för programperioden 2007-2013. Prognoserna skall sträcka sig till och med 2010. Av redovisningen skall även framgå hur prognoserna är gjorda, om osäkerhet råder och i så fall varför. Prognoserna skall kommenteras i förhållande till föregående prognos. Redovisningen skall ske enligt de riktlinjer som lämnas av Nutek och lämnas till verket senast den 1 juni och den 16 oktober 2007. För program inom Europeiska regionala utvecklingsfonden skall utgiftsprognoser dessutom redovisas till Nutek senast den 20 juli 2007.

Ansvarig: Strufo

Ragnar Forss

49. För programperioden 2007-2013 skall Länsstyrelserna i Norrbottens, Västerbottens och Jämtlands län i egenskap av förvaltningsmyndigheter för de territoriella programmen Nord, Botnica-Atlantica, Norra Periferin och Sverige-Norge, för beslutade projekt redovisa fördelningen av finansieringen från kommuner, landsting, stat, övrig offentlig och privat finansiering för varje strukturfondsprogram. Redovisningen av den statliga finansieringen skall vara uppdelad på dels total finansiering via länsstyrelsen och regionalt självstyrelseorgan eller samverkansorgan från anslaget 33:1 Allmänna regionalpolitiska åtgärder, dels övrig finansiering från länsstyrelsen och regionalt självstyrelseorgan eller samverkansorgan samt övrig statlig finansiering. Av redovisningen skall framgå de 20 största statliga organisationerna med avseende på beslutad medfinansiering. Redovisning skall ske enligt de riktlinjer som lämnas av Nutek och lämnas till verket, senast den 1 juni och den 16 oktober 2007. En sammanställning av regeringens indikatorer och EU-kommissionens indikatorer som avser förväntade och uppnådda sysselsättningseffekter samt övriga viktiga effekter för

företagande av strukturfondsprogrammen skall redovisas. Redovisningen skall lämnas till Nutek enligt de riktlinjer som lämnas av verket senast den 1 juni och den 16 oktober 2007. En sammanställning av beslutade medel fördelat på EU-kommissionens koder för prioriterade områden aggregerat per territoriellt program. Deltagande företags SNI-koder skall redovisas per kod. Länsstyrelsen skall kommentera redovisningen utifrån Lissabon-målen. En redovisning för respektive program skall lämnas elektroniskt till Nutek, i enlighet med de riktlinjer som lämnas av verket, senast den 20 juli 2007 (avstämning per den 30 juni 2007).

Ansvarig: Strufo

Ragnar Forss

Transportpolitik

54. Länsstyrelsen i Västernorrlands län skall efter samråd med övriga länsstyrelser lämna underlag till Vägverket för fastställande av framtida avgifter enligt förordningen (2001:652) om avgifter inom vägtrafikområdet. Redovisningen skall lämnas senast den 31 augusti 2007 i enlighet med den struktur som Vägverket fastställer. Kostnadsuppgifterna i underlaget skall vara samordnade för samtliga länsstyrelser.

Ansvarig: Förvaltning/Rätts

Marina Wallén

IT, elektronisk kommunikation och post

55. Länsstyrelserna skall bistå Post- och telestyrelsen (PTS) i dess uppdrag att redovisa hur utbyggnaden av IT-infrastrukturen fortskrider. Uppdraget gäller inte länsstyrelserna i Kalmar, Gotlands, Skåne och Västra Götalands län. (Återrapporteras inte).

Ansvarig: Regek/Kommunikationer

Jan Molde

56. Länsstyrelserna skall informera kommunerna om sina erfarenheter av arbetet med IT-infrastrukturstöden. Uppdraget gäller inte länsstyrelserna i Kalmar, Gotlands, Skåne och Västra Götalands län.

Ansvarig: Regek/Kommunikationer

Jan Molde

57. Länsstyrelserna skall redovisa utfallet av kommunstöd enligt lagen (2000:1335) om kreditering på skattekonto av stöd till kommuner för anläggande av telenät och de till lagen hörande förordningarna, dvs. storleken på de belopp som anmälts till Skatteverket att krediteras kommunernas skattekonton. Länsstyrelserna skall senast den 23 februari 2007 och senast den 20 juli 2007 till Nutek lämna en redovisning avseende utfallet samt en prognos för utfallet för 2007 och 2008. Redovisningen skall lämnas enligt anvisningar från Nutek. Uppdraget gäller inte länsstyrelserna i Kalmar, Gotlands, Skåne och Västra Götalands län.

Ansvarig: Regek/Kommunikationer

Jan Molde

58. Länsstyrelserna skall till Nutek lämna en redovisning av anslag och prognoser m.m. för åren 2007—2008 gällande anslaget 37:7 IT-infrastruktur: Regionala transportnät m.m. (utg.omr. 22) enligt anvisningar från Nutek. Redovisningen skall lämnas senast den 15 januari 2007 per den 31 december 2006, den 27 februari 2007 per den 31 januari 2007, den 23 april 2007 per den 31 mars 2007, den 25 juli 2007 per den 30 juni 2007 och den 22 oktober 2007 per den 30 september 2007. Uppdraget gäller inte länsstyrelserna i Kalmar, Gotlands, Skåne, och Västra Götalands län.

Ansvarig: Regek/Kommunikationer

Jan Molde

59. Länsstyrelserna skall bistå regeringen (Näringsdepartementet) vid utvärdering av kommunstöd enligt lagen (2000:1335) om kreditering på skattekonto av stöd till kommuner för anläggande av telenät och de till lagen hörande förordningarna. Uppdraget gäller inte länsstyrelserna i Kalmar, Gotlands, Skåne och Västra Götalands län. (Återrapporteras inte).

Ansvarig: Regek/Kommunikationer

Jan Molde

60. Länsstyrelserna skall verka för att IT-infrastruktur med hög överföringskapacitet samförläggs med elnäts- och annan infrastruktur. Arbetet skall bl.a. ske genom upplysning och samråd med berörda intressenter, innefattande Statens energimyndighet, PTS, kommuner och företrädare för elnäts- och IT-infrastrukturföretag. Insatser och resultat av arbetet skall redovisas senast den 31 december 2007 till regeringen (Näringsdepartementet). Uppdraget gäller inte länsstyrelserna i Kalmar, Gotlands, Skåne och Västra Götalands län.

Ansvarig: Regek/Kommunikationer

Jan Molde

Verksamhetsplan för Länsstyrelsen Jämtlands län 2007 har fastställts genom beslut i länsstyrelsens styrelse den 19 februari 2007. I beslutet deltog vikarierande landshövding Uno Svaleryd ordförande, samt ledamöterna Rolf Lilja, Kjell Svantesson, Lennart Olsson, Eija Dibba, Carina Zetterström, Elisabet Yngström, Håkan Larsson, Emanuel Sandberg och Kerstin Weimer.

I den slutliga handläggningen deltog även controller Bert Olsson, föredragande.

Uno Svaleryd

Bert Olsson