

Plan

Diarienummer
436-6897-2014



Projektplan för natur- och kultur- värden vid fjällägenheter

Jämtlands län



Länsstyrelsen
Jämtlands län

Omslagsbild

Gösta med sina får på Blomhöjden. Foto: Lars-Olof Hallberg.

Utgiven av

Länsstyrelsen Jämtlands län
December 2014

Beställningsadress

Länsstyrelsen Jämtlands län
831 86 Östersund
Telefon 010-225 30 00

Ansvarig

Eva Karlsson

Tryck

Länsstyrelsens tryckeri, Östersund 2014

Löpnummer

2014:30

Diarienummer

436-6897-2014

Publikationen kan laddas ner från Länsstyrelsens hemsida
www.lansstyrelsen.se/jamtland

Innehållsförteckning

1. Inledning	4
1.1 Uppdrag.....	5
1.2 Syfte	5
2. Aktiviteter	6
3. Budget.....	7
4. Tidplan.....	7

1. Inledning

Under 1700-talet ökade befolkningen i Jämtlands län och det började bli ont om jordbruksmark i de etablerade byarna. Människorna var tvungna att flytta längre och längre ut till marginalområdena för att nyodla. Staten uppmuntrade även till bosättningar på den så kallade kronojorden och nybyggarna fick skattefria år och andra åtgärder som underlättade för nyetableringarna. Men det man inte förutsåg var att det kunde leda till konflikter med de människor som redan fanns i områdena, samerna. Det gällde samernas sedvanerätt till jakt, fiske och renbete. För att ge samerna rimliga förutsättningar att bedriva renskötsel började staten lösa in ett stort antal fjällhemman. Men för att ändå kunna bedriva jordbruk i fjällområdet, inrättade staten upplåtelseformen fjällägenheter år 1915. Det innebar att staten arrenderade ut dessa gårdar till jordbrukare/arrendatorer.

Ansvar för dessa fjällägenheter vilar fortfarande på staten. Fjällägenheter finns och har funnits i Västerbottens, Norrbottens och Jämtlands län, men de flesta som är kvar i statens ägo återfinns i Jämtlands län. Det finns även ett riksdagsbeslut (prop. 1994/95:100 förnyat i prop. 2009/10:1) på att alla fjällägenheterna ska avvecklas och säljas ut. För närvarande är det Statens Jordbruksverk som fördelar medel till årligt underhåll av bebyggelsen på arrendegårdarna. Den tilldelade budgeten är blygsam. Under 2014 hade länen tillsammans en miljon kronor att fördela mellan fjällägenheterna. Jämtlands län fick 450 000 kronor av dessa medel som även innefattar vägunderhåll.

Om fjällägenheten blir i privat ägo finns möjligheten att söka bidrag enligt bidragsförordningen (2010:1121) om bidrag till förvaltning av värdefulla kulturmiljöer. Behålls lägenheten i statlig ägo finns inte den möjligheten, eftersom bidraget inte får utgå till en statlig myndighet i egenskap av fastighetsförvaltare. Anslaget till kulturmiljövård är begränsat och konkurrensen om medlen stor.

Medlen ska fördelas mellan skyddad bebyggelsen, kulturresevat, forn- och kulturlandskapsvård samt andra kulturmiljöprojekt. Vill någon skydda bebyggelsen på en fjällägenhet kan var och en, eller Länsstyrelsen, väcka fråga om byggnadsminnesförklaring. Det finns också möjlighet att bilda kommunalt eller statligt kulturresevat enligt 7 kap miljöbalken.

Statliga byggnadsminnen regleras av förordningen (2013:558) om statliga byggnadsminnen och prövas av regeringen efter framställan från Riksantikvarieämbetet. Det som komplicerar frågan är att regeringen vill sälja ut samtliga fjällägenheter.

1.1 Uppdrag

Ett av de nya nationella målen för kulturmiljöarbetet är att Länsstyrelsen ska ha en helhetsyn på förvaltningen av landskapet som innebär att kulturmiljön tas tillvara i samhällsutvecklingen. Det förutsätter att värdena är kända. Den senaste mer omfattande inventeringen av natur- och kulturvärden vid fjällägenheterna är från 1995. Sedan dess har Naturvårdsenheten genomfört ett antal inventeringar av naturvärden till exempel för Natura 2000 och åtgärdsprogram för hotade arter.

Inventeringen ligger i linje med miljö kvalitetsmålen för ett rikt odlingslandskap och storlagen fjällmiljö och blir även en åtgärd i det regionala miljömålsarbetet. Att värna om de fjällnära gårdarna omnämns i miljömålsarbetet som en kommande utmaning för Länsstyrelsen i Jämtlands län.

Men det stora hotet mot natur- och kulturvärden vid fjällägenheterna är igenväxningen som skadar marker och byggnader samt påverkar landskapsbilden.

Inventeringen följer kulturmiljös strategi för kulturmiljöarbetet 2014–2020 och blir ett projekt med interna samverkan mellan Naturvårdsenheten, projekt Rikare odlingslandskap (Lantbruksenheten) och Samhällsenheten.

1.2 Syfte

För närvarande finns 19 fjällägenheter i Jämtlands län. Av dem är fem föreslagna bli kvar i statens ägo och några är under utredning om friköp hos Statens Jordbruksverk, Statens Fastighetsverk och regeringen. Vad som ska hända med övriga arrenden är osäkert och så länge de inte blir friköpta är de kvar i statens ägo.

Högsta prioritet i utredningen har de fjällägenheter som är föreslagna bli kvar i statens ägo med höga natur- och kulturvärden. Det är Leipikvattnet, Härbergsdalen, Blomhöjden A och B, Almdalen, Bågavatten, Bunnerviken och Edevik. Det är angeläget att natur- och kulturvärden vid dessa fjällägenheter förvaltas på ett hållbart sätt även i framtiden, oavsett vem som äger gårdarna.

Utredning kan även utmyнна i förslag om områdesskydd så som byggnadsminnesförklaring eller kulturresevat för någon av fjällägenheterna som kompletterar eller utökar redan befintliga skydd i form av Natura 2000 och naturresevat.

2. Aktiviteter

En naturlig del i utredningen blir att inhämta synpunkter och kunskaper inom Länsstyrelsen i Jämtlands län. Därför bildas en referensgrupp vars uppgift blir att följa projektet, vara bollplank och tillföra kunskaper. Projektplanen skickas till referensgruppen för kommentarer. Referensgruppen består av representanter från naturvården, Rikare odlingslandskap och samhällsenheten. Rennäringsdelegationen informeras om pågående projekt.

Arbetet startar upp med en genomgång av tidigare inventeringar och utredningar inom området. Sedan inhämtas information om det aktuella läget för respektive fjällägenhet från andra verksamhetsområden. Planen är att besöka de prioriterade gårdarna och erbjuda kompetensutveckling genom rådgivning i Rikare odlingslandskap. Besöken genomförs under januari till och med mars 2015. Rådgivningen dokumenteras med minnesanteckningar och fotodokumentation som delges lantbrukarna.

De här är exempel på frågor som ska diskuteras vid rådgivningsbesöken:

- » Vilka förutsättningar finns det för fortsatt djurhållning på fjällägenheterna?
- » Finns det betesdjur, maskiner, djurstall, kunskap och intresse för att bevara de höga natur- och kulturvärdena även i framtiden?

Resultaten från rådgivning och inventeringarna sammanställs i en rapport.

Om det finns behov genomförs en inventering av byggnader vid fjällägenheterna sommaren 2015. Naturvården arbetar löpande med uppföljning av Natura 2000-områden. Tanken är att kunna dra nytta av varandras pågående inventeringar och samverka.

3. Budget

För projektet avsätts 75 000 kronor från anslag för kulturmiljövård för 2014. Om en inventering av byggnadsbeståndet ska genomföras upphandlas åtgärden och nya medel sätts av 2015. Rådgivningen finansieras inom projekt Rikare odlingslandskap. Sammanställning av naturvärden finansieras av naturvårdsmedel för skötsel och förvaltning av skyddad natur.

Avsatta medel avser kostnader för arbete och inköp av fotografier från Småländska naturbilder. Kontering för arbetad tid och betalning av fakturor belastar internkonto 1173002.

4. Tidplan

När	Aktivitet
2015 dec	Sammanställning av natur- och kulturvärden
Jan–mars 2015	Rådgivning/sammanställning rapport
2015 april	Sammanfattning av projektet och utvärdering om eventuell fortsättning

Bilaga 1

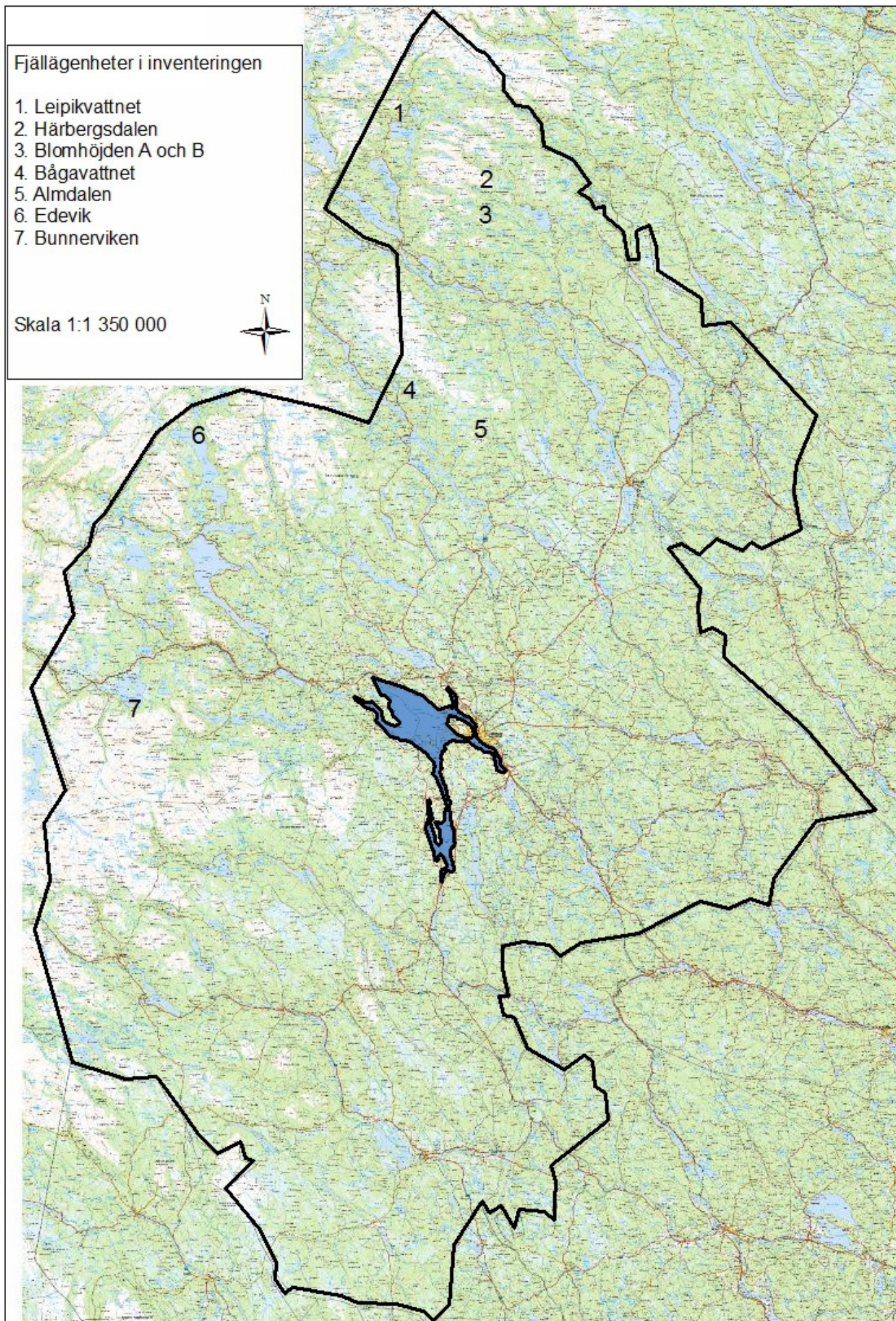
Lista över prioriterade fjällägenheter i inventeringen.

	Fjällägenhet	Innehavare
1	Almdalen	Randi Olofsson
2	Blomhöjden A	Arne Jönsson
3	Blomhöjden B	Gösta Åström
4	Bunnerviken	Bertil Larsson
5	Bågavattnet	Per Gunnar Persson
6	Edevik	Per Anders Andersson
7	Härbergsdalen	Lennart Köpsén
8	Leipikvattnet	Nisse Olofsson
9	Sjoutnäset	Vidar Andersson

Fjällägenheter i inventeringen

1. Leipikvattnet
2. Härbergsdalen
3. Blomhöjden A och B
4. Bågavattnet
5. Almdalen
6. Edevik
7. Bunnerviken

Skala 1:1 350 000





Länstyrelsen Jämtlands län

Postadress: 831 86 Östersund
Besöksadress: Residensgränd 7
Telefon: 010-225 30 00
jamtland@lansstyrelsen.se
www.lansstyrelsen.se/jamtland