

Västernorrland ger möjligheter och mångfald!

Uppföljning av Vision Västernorrland 2010



Förord och bakgrund

Det övergripande mottot för Vision Västernorrland 2010 är *Västernorrland ger möjligheter och mångfald!* Ett motto som väglett utvecklingsarbetet i länet sedan visionen antogs av länsstyrelsens styrelse 2001. Beslutet föregicks av ett brett arbete i länet med värdering av styrkor och svagheter samt önskvärda positioner för framtiden, framtagna genom flyttenkät, faktaanalys, dialog med verksamma företagare, organisationer, myndigheter i länet och framförallt våra politiska företrädare för kommunerna och landstinget. Visionen har sedan blivit en utgångspunkt för att skapa särskilda tidsatta utvecklingsprogram för olika sektorer i länet. Men i grunden har den varit en egen inspirationskälla och referens för länets utveckling. Sju särskilt utsedda visionsgrupper har följt utvecklingen och tagit initiativ inom visionens lika många handlingslinjer.

Under de drygt sju år som visionen således varit vårt verktyg i utvecklingsarbetet kan jag konstatera att länet inom viktiga områden har haft en mycket positiv utveckling, jämfört med gångna 1980- och -90 talen. Främst märks det i jobbtillväxten, efter år av tapp, och den positiva nyföretagarstatistiken. Numera har den gamla bilden brutits att Västernorrland till helt övervägande delar räknar med att bli anställd till att det nästan är jämvikt i intresse att starta eget och att vara anställd. Framförallt syns entreprenörsintresset bland länets unga.

Att fler har flyttat in än ut ur länet de senaste tre till fyra åren är också en viktig signal. Allt fler tror också på Västernorrland, som vi märker i tidernas största investeringsboom, 25 till 30 miljarder plöjs just nu ner i privata och offentliga investeringar. Samtidigt gläds jag åt, att länet har ett starkt miljöfokus, som syns i begreppet Miljölänet och att länet nu, jämfört med riket, har en klart bättre infrielsenivå av de 16 regionala miljö kvalitetsmålen samt vår ledande position i att utveckla förnyelsebart bränsle.

Hur bibehålls nu denna positiva tillväxt i länet och vad gör vi för att få fart i alltjämnt svaga delar av länets utveckling? För visst finns områden där vi har förbättringspotential. Jag tänker på ungdomars utanförskap, den låga sysselsättningsgraden för utrikes födda liksom att vissa delar av länet har det tungt med jobb och färre i befolkningen. Detta är utmaningar som visionsgrupperna står inför framgent. För vissa av de områden som kan utvecklas har vi idag program, bland annat en strategi för besöksnäringen där ambitionen finns att öka sysselsättningen inom näringen.

Det här är den andra positionsuppföljningen av vår länsvision. Den förra gjordes med perspektivet 2004. Denna har tidsperspektivet, vad hänt och var står länet årsskiftet 2007/08 i några betydelsefulla utvecklingsområden. Utredare Åsa Bjelkeby vid länsstyrelsens ledningskansli har ansvarat för uppföljningen som presenteras i denna skrift. I insamlingen av statistik har Gunnar Holmgren vid länsstyrelsens näringslivsavdelning och Elin Mattsson Tano vid länsstyrelsens miljöavdelning bistått.

Jag vill rikta ett stort tack till Er som deltagit i visionsarbetet och samtidigt uttrycka min förväntan om att Ni även i fortsättningen vill ta en aktiv roll i utvecklingsarbetet för västernorrland.

Härnösand 27 mars 2008

Gerhard Larsson
landshövding

1. INLEDNING	5
1.1 Syfte	5
1.2 Metod	5
MÅL I NÄRINGSKLIMAT	7
2.1 Nyföretagande	7
2.2 Varsel	10
2.2.1 Varsel per näringsgren	11
2.3 Klusterområden	12
2.4 Företagsklimatet i länets kommuner	12
2.4.1 Entreprenörskapsandan	13
MÅL II UTBILDNING	14
3.1 Utbildningsnivå i befolkningen	14
3.2 Studerande vid högskola och universitet	15
3.4 Framtida efterfrågan på arbetskraft	17
MÅL III ÖPPENHET	18
4.1 Utrikes födda och utländska medborgare	18
4.2 Jämställdhet	19
4.3 Arbetslöshet bland utomnordiska medborgare och funktionshindrade	20
MÅL IV UNGA MÄNNISKOR	22
5.1 Flyttmönster	22
5.2 Trivsel och framtidstro	23
5.3 Arbetsmarknaden för unga	23
5.4 Högre utbildning	25
5.4.1 Var väljer länets nybörjarstudenter att studera?	25
5.4.2 Ranking av studentkommuner	25
5.5 Kultur	26
5.5.1 Kommuner och landsting	26
MÅL V EKOLOGISKT HÅLLBAR UTVECKLING	28
6.1 De regionala miljömålen	28
6.1.1 Uppföljning	29
6.1.2 Miljömålsbedömning	29
6.1.2 Profilmål i den europeiska frontlinjen?	29
MÅL VI: SYNLIGHET NATIONELLT OCH INTERNATIONELLT	34
7.1 Näringsliv	34
7.1.1 Bruttoregionprodukt	34
7.1.2 Export	35
7.2 Högre utbildning och forskning	36
7.2.1 Mittuniversitetets rekryteringsbas	36
7.2.2 Internationellt samarbete	37
MÅL VII: SYSSELSÄTTNING	39
8.1 Antal sysselsatta enligt arbetskraftsundersökningar	39
8.2 Arbetslöshet och i program	41
8.3 Sjukskrivning	42
8.4 Sjuk- och aktivitetsersättning (förtidspension)	43
UTVECKLINGSMÅLEN I SAMMANFATTNING	46
Mål I: Ett ökat företagande, diversifierat näringsliv och klusterbildningar	46
Mål II: Högre utbildningsnivå i länet och en ökad samverkan mellan arbetsmarknad och utbildningsanordnare	46
Mål III: Öppenheten ökar men insatser för integrering på arbetsmarknaden krävs	46
Mål IV: Unga trivs i länet men fler jobb krävs för att attrahera fler	46
Mål V: Ekologisk hållbar utveckling; positiv måluppfyllelse av miljömålen i länet	47
Mål VI: Länets synlighet ökar nationellt och internationellt	47
Mål VII: Positiv sysselsättningsutveckling och infrastruktursatsningar som bidrar till väl fungerande arbetsmarknadsregioner	47

1. INLEDNING

Den 7 juni 2001 antog styrelsen för Länsstyrelsen i Västernorrlands län dokumentet Vision 2005 med perspektiv mot 2010 för Västernorrlands län. Under 2004 gjordes en uppföljning av visionens sju utvecklingsmål samt en kartläggning av erfarenheter och resultat från de visionsgrupper som ansvarat för det operativa arbetet. Mot bakgrund av uppföljningen gjordes en uppdatering av visionen som lyder under namnet Vision Västernorrland 2010 – Strategi för en hållbar regional utveckling.

Det regionala utvecklingsarbetet utgår från ett strategiskt förhållningssätt. Vision Västernorrland anger den övergripande strategiska inriktningen och utgör en utgångspunkt för arbetet med bland annat det regionala tillväxtprogrammet, transportplanen, de regionala miljömålen, kulturarvsprogrammet, strategi för besöksnäringen och strategi för landsbygdsutvecklingen. Visionen har även legat till grund för länsstyrelsens beslut att vart annat år kartlägga livsmiljön i länet i form av ett livsmiljöbokslut. Därtill ska läggas att ambitionen är att visionen ska vara en referens för de kommunala utvecklingsplaner som utarbetas i länet.

Visionens innehåll preciseras genom sju utvecklingsområden med vidhängande utvecklingsmål. De först nämnda identifierar strategiskt viktiga områden för länets utveckling, de senare sätter upp mål för utvecklingen inom dessa områden inom ramen för visionens tidshorisont. Målen är av en mer övergripande karaktär och de anger utvecklingsriktningar snarare än utvecklingsnivåer. Ett skäl till målens övergripande karaktär är att de ska vara beständiga över den jämförelsevis långa löptid som visionen har. De sju utvecklingsmålen är:

- Att främja ett gynnsamt näringslivsklimat för kvinnor och män samt uppnå ett mer diversifierat näringsliv med fler och växande företag och klusterbildningar.
- Att främja ett livslångt lärande och trygga kompetensförsörjningen i ett nära samarbete mellan arbetsmarknad och utbildningsanordnare.
- Att uppnå en större mångfald och en mer tillåtande atmosfär.
- Att utveckla livsmiljön med särskilt fokus på att attrahera fler unga människor.
- Att utifrån de 15 nationella miljö kvalitetsmålen placera länet i den europeiska frontlinjen för hållbar utveckling.
- Att göra länet som region mer synligt och intressant nationellt och i den Europeiska Unionen.
- Att öka sysselsättningen i väl fungerande lokala arbetsmarknadsregioner.

1.1 Syfte

Föreliggande rapport syftar till att följa upp ovanstående sju utvecklingsmål. Ambitionen är att beskriva utvecklingen över tid inom de strategiska områden som de sju utvecklingsmålen pekar ut.

1.2 Metod

Uppföljningen av utvecklingsmålen görs i kvantitativa termer och följer samma struktur som 2004 års uppföljning. För varje utvecklingsmål har ett antal indikatorer valts ut, vilka följts över tid. Värden för indikatorerna har i första hand insamlats genom den officiella statistik som tillhandahålls av statliga myndigheter. I detta sammanhang skall det noteras att uppgifterna rörande arbetsmarknaden bygger på Statistiska centralbyråns arbetskrafts-

undersökning (AKU), vilken är en urvalsundersökning baserad på telefonintervjuer, varför uppgifterna bör tolkas med det mått av försiktighet som urvalsundersökningar i allmänhet bör tolkas. Tidsmässigt fokuserar uppföljningen på tidsperioden 2003, det år som förra uppföljningen sträckte sig till, fram till och med 2005 och i de fall det är möjligt 2006 samt delar av 2007. Ibland anläggs ett längre tidsperspektiv i syfte att öka förståelsen av utvecklingen inom ett givet område.

MÅL I NÄRINGSKLIMAT

Det första utvecklingsmålet består i att *främja ett gynnsamt näringslivsklimat för kvinnor och män och uppnå ett mer diversifierat näringsliv med fler och växande företag med stöd bland annat av ett klustertänkande*. I syfte att beskriva förändringar i länets näringslivsklimat över tid presenteras utvecklingen vad gäller nyföretagande, varsel, kluster samt kommunalt företagsklimat.

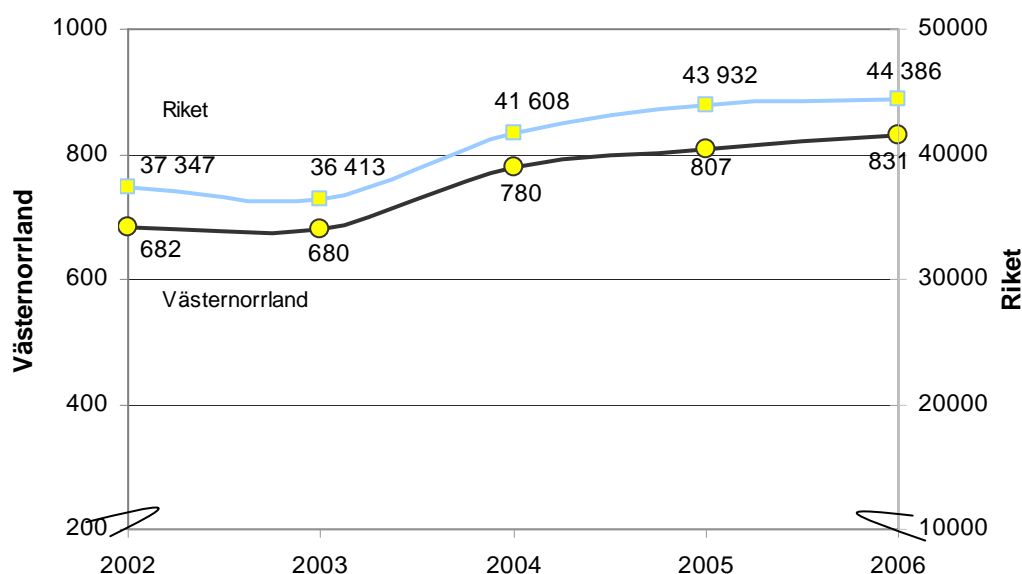
2.1 Nyföretagande

Under 2006 startades det 831 genuint nya företag i Västernorrland vilket motsvarar en ökning med 3 procent från året innan. I riket startades 44 386 företag under 2006, vilket innebär en ökning med en procent jämfört med 2005 då det etablerades 43 932. Största ökningen hade Örebro län med 9 procent. I åtta av länen minskade antalet företag, på Gotland sjönk nyföretagandet med hela 10 procent.

Mellan åren 2000 till 2006 har nyföretagandet i Västernorrland ökat med 29 procent, motsvarande ökning i riket är 15 procent. Till skillnad mot de första åren under 2000-talet, då nyföretagandet varierade mer, har utvecklingen bara gått uppåt de senaste fyra åren. Under tidsperioden 2002 till 2006 har Västernorrland i genomsnitt haft en andel på omkring 1,9 procent av de nystartade företagen i riket. Den nivån är dock något lägre än under 1990-talet. Exempelvis kan det nämnas att länets andel åren 1996 och 1997 var 2,3 procent. Av figur 2.2 nedan syns tydligt att nyföretagandet följer utvecklingen för riket totalt vilket torde innebära att nyföretagandet till stor del är konjunkturberoende.

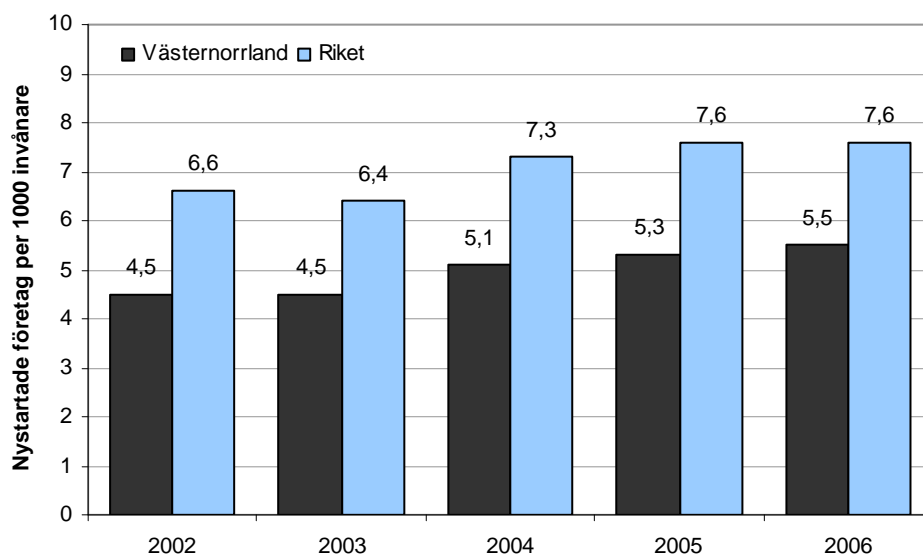
Figur 2.1 Antal nystartade företag 2002-2006

Källa: Institutet för tillväxtpolitiska studier, ITPS



Av tradition har företagandet i Västernorrland varit lägre än i riket i allmänhet. Med etableringsfrekvens avses hur många företag det etableras per 1000 invånare. Av figuren nedan framgår att etableringsfrekvensen är lägre än i riket, men att utvecklingen under 2000-talet varit positiv.

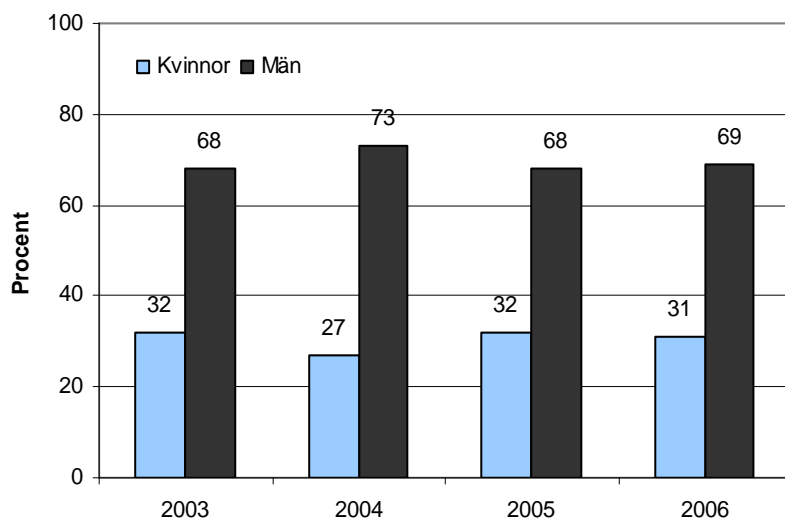
Figur 2.2 Etableringsfrekvens nystartade företag



Källa: Institutet för tillväxtpolitiska studier, ITPS

Det är betydligt vanligare att män startar företag än kvinnor. I riket startades 34 procent av företagen av en kvinna under 2006 och i Västernorrland av 31 procent. Andelen kvinnor som startar företag i riket har varit konstant under perioden 2000 till 2006. I Västernorrlands län har det skett en betydande ökning. År 1999 var exempelvis andelen kvinnliga företagare endast 25 procent. Att det kvinnliga företagandet ökat över tid undanröjer dock inte det faktum att endast vart tredje företag startas av en kvinna.

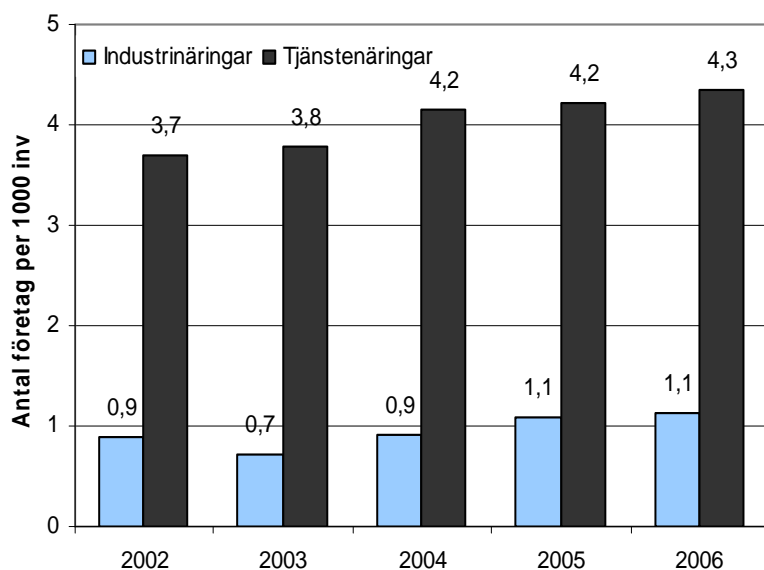
Figur 2.3 Andel nystartade företag per kön i Västernorrland



Källa: Institutet för tillväxtpolitiska studier, ITPS

Inom tjänstesektorn startas de flesta nya företagen, hela 81 procent av 2005 års företag i riket startades inom tjänstesektorn. Motsvarande andel i Västernorrland var 79 procent.

Figur 2.4 Andel nystartade företag per näringsgren

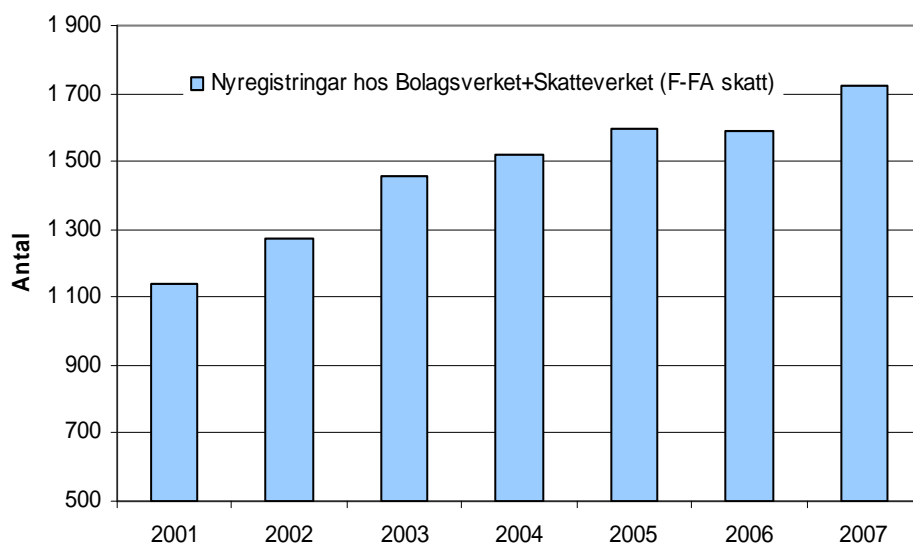


Källa: Institutet för tillväxtpolitiska studier, *ITPS*

Senaste året har antalet industriföretag per 1000 invånare ökat något, från 0,7 nya företag per tusen invånare till 1,1. Antalet tjänsteföretag har ökat från 3,8 till 4,3. Att det i Västernorrland startas fler tjänsteföretag än industriföretag torde bidra till en breddning av näringslivet i länet som länge kännetecknats av basnäringarna pappers- massa- och träindustri samt av ett stort beroende av offentlig sektor.

Nyföretagandet kan mätas på olika sätt och Bolagsverket använder sig av en annan definition än *ITPS*. Bolagsverkets registreringar inkluderar även förändringar av befintliga företag som föranleder en registrering, vilket gör att antalet nystartade företag blir högre även om de båda källorna visar en likartad utveckling över tid. Statistik från Bolagsverket och Skatteverket över antalet nyregistreringar visar att företagande har ökat med 51 procent sedan 2001. Under 2001 hade Västernorrland 1 138 nyregistrerade bolag och 2007 uppgick antalet till 1 720 stycken.

Figur 2.5 Nyföretagande 2001-2007 enligt Bolagsverket

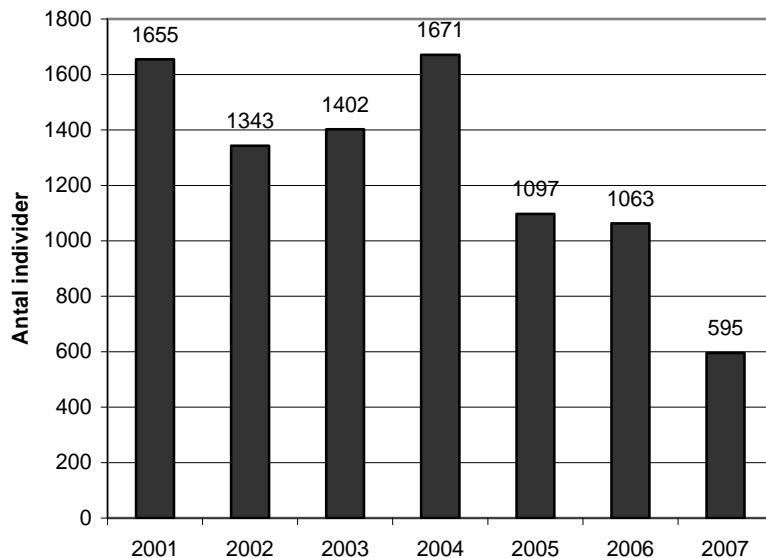


Källa: Bolagsverket

2.2 Varsel

År 2001 varslades 1 655 personer om uppsägning i länet, fram till och med 2006 har sedan antalet sjunkit med 36 procent. Under 2007 varslades 5945 personer varslats om uppsägning vilket är en tredjedel av varslen under år 2004.

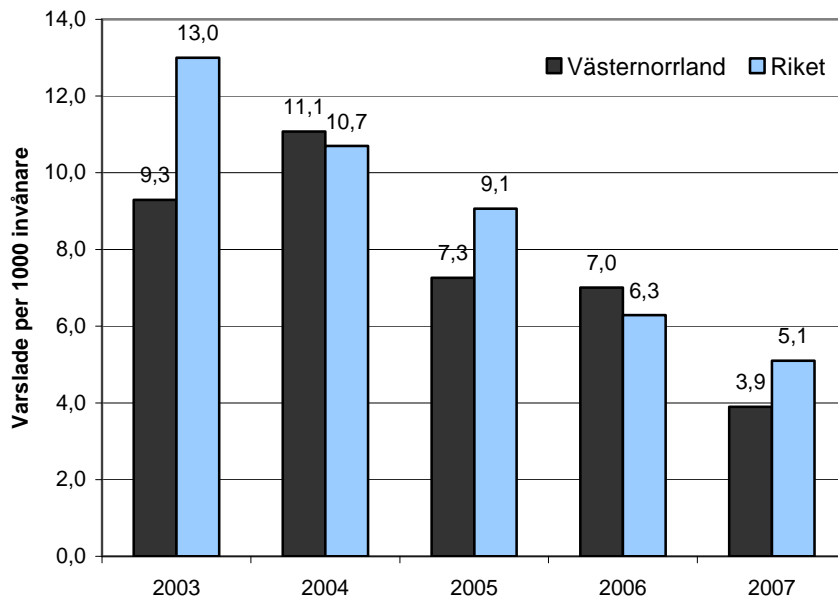
Figur 2.6 Antal personer varslade om uppsägning



Källa: Länsarbetsnämnden

Under perioden 2003 till 2007 har antalet personer varslade om uppsägning per tusen invånare minskat från 9,3 till 3,9 i länet och från 13,0 till 5,1 i riket.

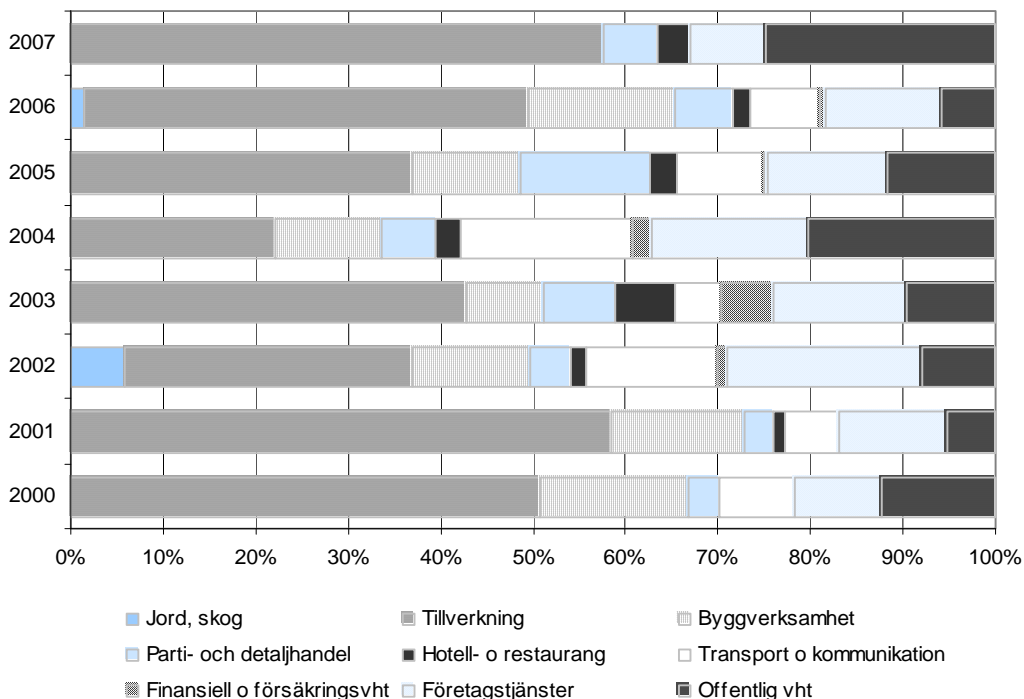
Figur 2.7 Antal personer varslade om uppsägning per tusen invånare (16-64 år)



2.2.1 Varsel per näringsgren

Om man tittar på hur varslen fördelat sig över olika branscher de senaste sju åren kan man se att det är tillverkningsbranschen som stått för den största andelen varsel med undantag för 2004. Under de fem första månaderna under 2007 var andelen varslade inom denna bransch redan uppe i 57 procent. Inom offentlig sektor har varslen ökat kraftigt från i fjol då de låg på sju procent. Fram till och med maj 2007 har inget varsel skett inom vare sig bygg, jord och skog, transport och kommunikation, finans och försäkring eller inom företagstjänster.

Figur 2.8 Andel varsel per näringsgren



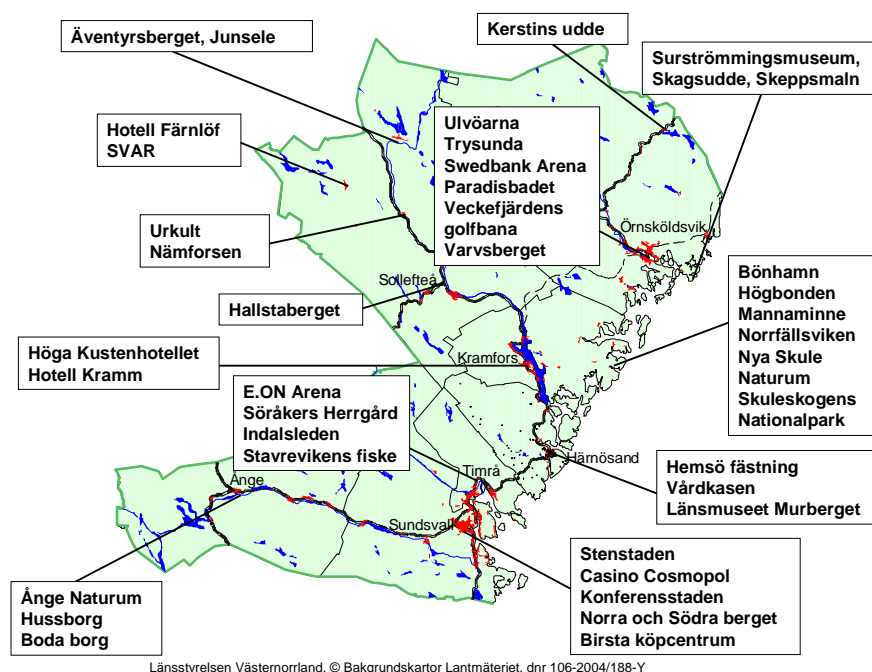
Källa: Länsarbetsnämnden

2.3 Klusterområden

I det regionala tillväxtprogrammet för Västernorrland 2004-2007 identifieras fyra klusterområden kris- och konflikthantering samt räddning, kvalificerade informationssystem och företagsservice, cellulosa och energirelaterad industri samt besöksnäringen. Dessa områden bedöms ha särskilt goda förutsättningar för att utvecklas till framgångsrika och hållbara kluster och innovationssystem för fler jobb, fler företag och ökade inkomster. Klusterteorin utgår från antagandet att synergieffekter kan uppnås genom att företag med en viss kompetens samverkar dels med varandra och dels med forskningsinstitutioner.

För besöksnäringen har en utvecklingsstrategi tagits fram för att främja tillväxt och öka sysselsättningen i branschen. Strategin är uppbyggd kring tre destinationer Sundsvall (Sundsvall, Timrå och Härnösand), Höga kusten (Kramfors och Örnsköldsvik) och Skogslandet med älvdalarna (Sollefteå och Ånge), se illustration nedan. Indelningen i destinationer ska ses som ett första steg i riktning mot ett mer destinationsbaserat arbete för besöksnäringens utveckling.

Figur 2.9 Västernorrlands destinationer inom besöksnäringen



Utvecklingen i klusterområdena och dess nätverk mellan 2004 och 2006 har i kvantitativ mening utvecklats positivt. Det har bland annat skapats 39 nya produkter och tjänster, 308 nya sysselsatta, 18 nya avknoppningar från befintliga nätverk, 63 nya produktutvecklingsprocesser och 199 nya samarbetsaktiviteter.¹

2.4 Företagsklimatet i länets kommuner

Varje år gör Svenskt näringsliv en ranking över företagsklimatet i landets kommuner. Enligt de sju senaste rankingarna som gjorts ligger fyra av länets kommuner – Sollefteå, Härnösand, Kramfors och Ånge- i bottenkiktet medan de tre resterande – Sundsvall, Timrå och Örnsköldsvik ligger i mitten av Sveriges 290 kommuner. I den senaste mätningen har länets kommuner en spridning från plats 86 (Örnsköldsvik) till plats 277 (Sollefteå). Det finns med andra ord stora skillnader inom länet ifråga om företagarnas syn näringslivsklimatet.

¹ RTP uppföljning av åtgärdsområde 1, hösten 2005

Den låga placeringen för några av kommunerna i Västernorrland visar på behov av förbättringar i företagens närmiljö som enligt Svenskt näringsliv kan göras genom att exempelvis öka kontakten med företagen och försöka motverka osund konkurrens. Paradoxalt är dock att de två kommuner i länet som haft den största procentuella förbättringen i antalet nystartade företag det senaste året hamnar båda på en bottenplacering i rankingen.

Tabell 2.1 Kommunalt näringslivsklimat år 2001-2007

	2001	2002	2003	2004	2005	2006	2007
Härnösand	261	279	280	283	275	288	275
Kramfors	200	171	181	227	253	226	258
Sollefteå	263	264	277	286	278	272	277
Sundsvall	149	159	87	126	206	173	175
Timrå	242	140	115	158	149	176	133
Ånge	259	273	259	220	189	199	246
Örnsköldsvik	196	138	137	151	118	79	86

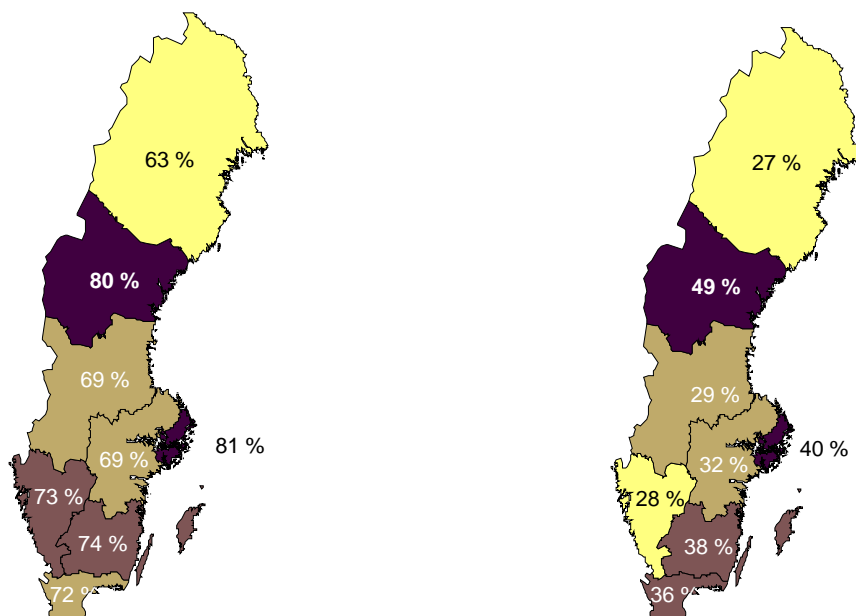
Källa: Svenskt Näringsliv

Rankingen bygger på företagens egna bedömningar och innehåller dels statistiska faktorer såsom kommunalskatt, utbildningsnivå och nyföretagande och dels faktorer från en enkätundersökning bland företagen såsom allmänhetens attityder, kommunpolitikerns attityder och kommunens service. Svenskt Näringsliv rankar sedan 2001 årligen företagsklimatet i Sveriges kommuner. Med företagsklimat avses summan av de attityder, regler institutioner och kunskaper företagaren möter i vardagen.

2.4.1 Entreprenörskapsandan

Det finns ett positivt samband mellan inställningen till företagande och antalet företag som startas i en region. Variationer i entreprenörskap är därför en förklaring till de regionala skillnaderna i nyföretagande. I Nuteks entreprenörskapsbarometer för 2006 framkom det att unga i mellersta norrland har en positiv inställning till företagande. Hela 80 procent av de unga mellan 18 – 30 år kan tänka sig att bli företagare. Riksgenomsnittet ligger på 74 procent. Av de unga i regionen vill 49 procent helst av allt vara företagare vilket är högst i landet, motsvarande andel för riket är 34 procent.

Figur 2.10 Andel som kan tänka sig bli företagare samt andel som helst vill bli företagare



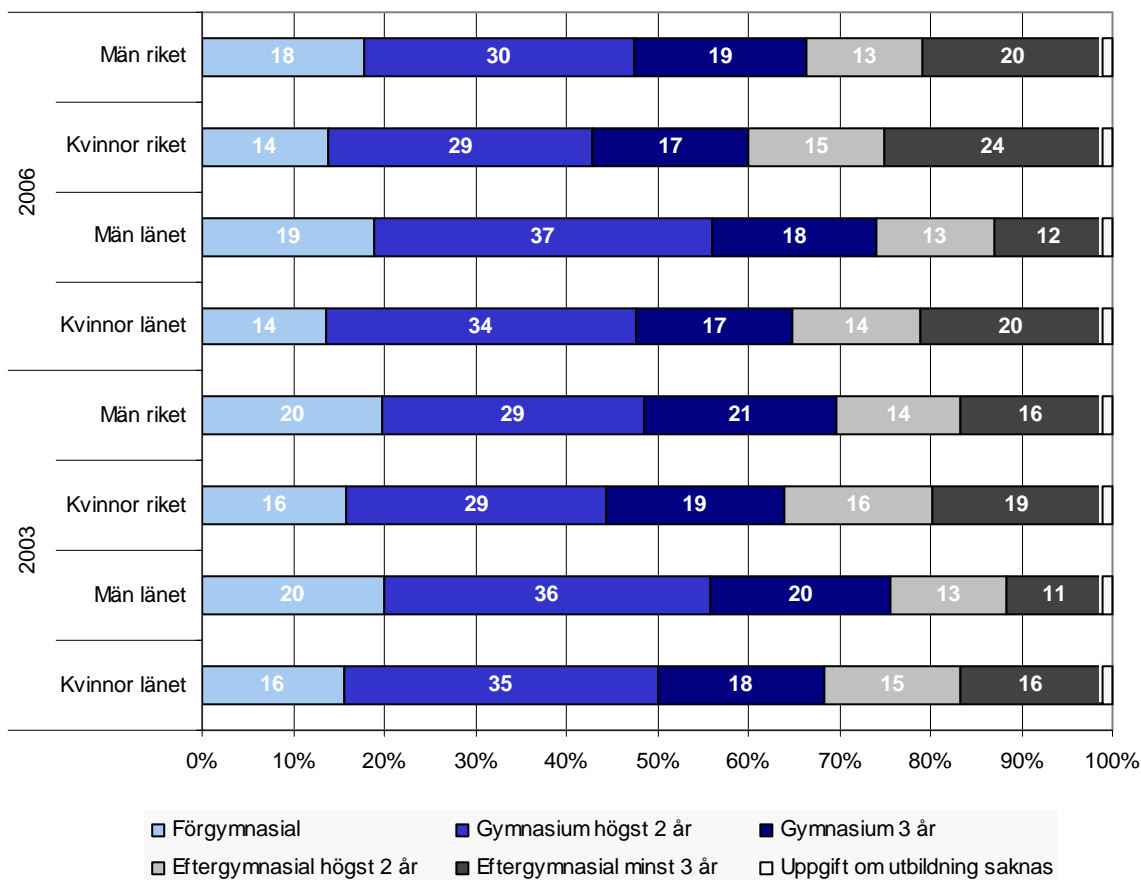
MÅL II UTBILDNING

Det andra utvecklingsmålet består i att främja ett livslångt lärande och trygga kompetensförsörjningen i ett nära samarbete mellan arbetsmarknad och utbildningsanordnare. De indikatorer som valts för att beskriva utvecklingen inom detta område är: utbildningsnivå i befolkningen, andel studerande vid universitet och högskola, övergångsfrekvens från gymnasium till högskola, samt företagens efterfrågan på arbetskraft. Det sistnämnda måttet har valts i syfte att komplettera nivå- och deltagandeperspektiven på utbildning med ett kompetensförsörjningsperspektiv genom vilket arbetsgivarnas bedömning av framtida sysselsättningsutveckling och tillgången på individer med relevant utbildning kommer till uttryck.

3.1 Utbildningsnivå i befolkningen

Utbildningsnivån i Västernorrland är lägre än den är i riket. Bland befolkningen 20 till 64 år i riket har under 2006 drygt 21 procent en eftergymnasial utbildning som är längre än tre år, för Västernorrland är andelen 16 procent. Nivåerna i länet har dock förbättrats under 2000-talet. År 2003 hade 11 procent av männen och 16 procent av kvinnorna i länet en eftergymnasial utbildning som var längre än tre år, för 2006 har andelarna ökat till 20 procent respektive 24 procent. Jämfört med riket har länet en högre andel individer med kortare utbildning än treårig gymnasieskola.

Figur 3.1 Utbildningsnivå i Västernorrland och riket 2003 och 2006



Källa: Statistiska centralbyrån, SCB

Utbildningsnivån är lägre bland män än bland kvinnor vilket både är fallet för länet som för riket. De största skillnaderna mellan män och kvinnors utbildningsnivå går att finna i utbildningsspektrats ytterpunkter, förgymnasial utbildning och eftergymnasial utbildning om minst tre år.

Bland befolkningen 25-64 år och som är födda i Sverige och boende i länet ökade andelen med en eftergymnasial utbildning på minst 3 år från 14,4 procent 2004 till 15,9 procent 2006. Motsvarande utveckling för de som är födda utanför Norden var en ökning från 22,5 procent till 23,1 procent 2006.

Tabell 3.1 Andel personer 25-64 år med eftergymnasial utbildning utifrån födelseregion

	2004			2005			2006		
	Kv	M	Tot	Kv	M	Tot	Kv	M	Tot
Födda i Sverige	17,3	11,6	14,4	18,7	12,0	15,2	19,8	12,3	15,9
Födda i övriga Norden	15,2	9,7	12,7	16,2	10,5	13,6	16,5	11,2	14,0
Födda utanför Norden	24,1	20,6	22,5	25,5	20,4	23,1	25,0	20,8	23,1
Totalt	17,5	11,9	14,7	18,9	12,3	15,5	20,0	12,6	16,2

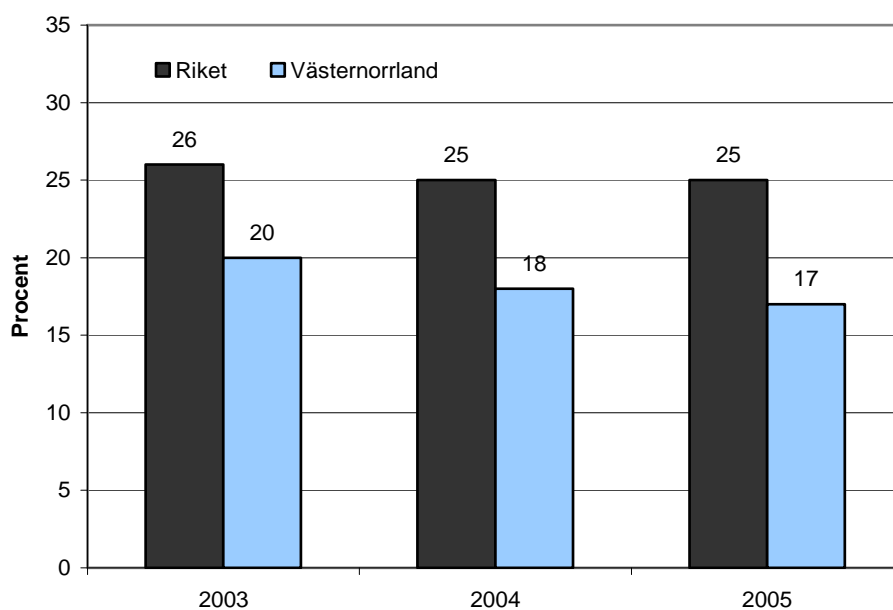
Källa: SCB/NUTEK, rAps-RIS

3.2 Studerande vid högskola och universitet

Under 1990-talet och början av 2000-talet expanderade den svenska högskolan kraftigt och antalet studenter i grundutbildningen fördubblades. Efter rekordåren 2003 och 2004 har dock både antalet sökande och studerande minskat. Att arbetsmarknaden för personer utan akademisk utbildning har förbättrats avsevärt under senare år, även för ungdomar med gymnasieutbildning kan vara en trolig förklaring till utvecklingen.

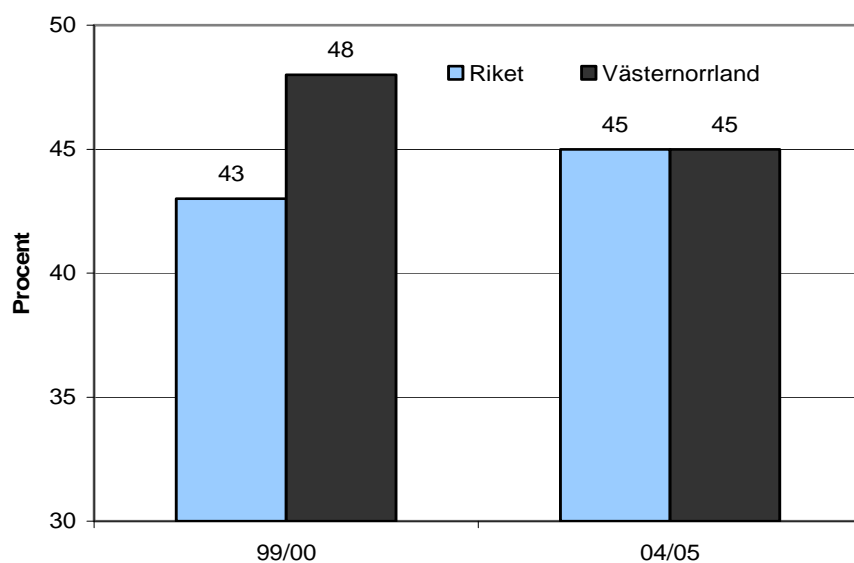
Åldersgruppen 20-24 år är en central målgrupp för studier vid högskola och universitet. Sedan 2003 har studiedeltagandet i Västernorrland bland nämnda åldersgrupp minskat med 3 procentenheter.

Figur 3.2 Studier vid högskola och universitet 20-24 år



Källa: Statistiska centralbyrån, SCB

Figur 3.3 Övergångsfrekvens från gymnasieskola till högskola



Källa: Statistiska centralbyrån, SCB

Övergångsfrekvensen till högskolestudier inom tre år bland de studerande som avslutade ett program i gymnasieskolan läsåret 2001/2002 var 45 procent i både Västernorrland och riket. Skillnaden mellan män och kvinnors övergångsfrekvens i länet är stor, 39 procent av männen läste vidare inom tre år till skillnad mot kvinnornas 52 procent.

Tabell 3.2 Övergångsfrekvens bland 18-25-åringar i olika län

	2004/2005	2005/2006	Skillnad
Uppsala	55,2	52,8	-2,4
Västerbotten	50,2	48,4	-1,8
Stockholm	49,6	49,0	-0,6
Norrbottn	48,5	44,1	-4,4
Örebro	46,0	39,8	-6,2
Kalmar	46,0	45,2	-0,8
Halland	45,5	41,4	-3,1
Skåne	45,3	45,4	0,1
Östergötland	44,1	46,4	2,3
Västmanland	43,9	42,3	-1,6
Blekinge	43,7	48,3	4,6
Västernorrland	43,5	45,7	2,2
Södermanland	42,7	37,3	-5,4
Gotland	42,6	43,4	0,8
Västra Götaland	41,9	44,6	2,7
Dalarna	41,7	44,5	2,8
Kronoberg	41,6	45,4	3,8
Jönköping	41,4	43,3	1,9
Värmland	41,0	44,2	3,2
Gävleborg	40,8	42,5	1,7
Jämtland	40,7	41,1	0,4

Källa: Högskoleverket

Det finns stora regionala skillnader i övergångsfrekvensen. Siffror från Högskoleverket visar att det skiljer omkring 12 procentenheter mellan det län som har den högsta övergångsfrekvensen och det län som har den lägsta. Uppsala län hade den högsta frekvensen

både 2004/2005 och 2005/2006. Läsåret 2005/2006 hade 53 procent av 18-25-åringarna påbörjat högskolestudier. I Västernorrland var övergångsfrekvensen 45,7 vilket är en ökning med 2,2 procentenheter sedan 2004/2005. Av tabellen ovan framgår det att bland de län där övergångsfrekvensen var relativt låg läsåret 2004/2005 tenderat att öka läsåret 2005/2006 samtidigt som den gått ned i de län där övergångsfrekvensen var jämförelsevis hög.

3.4 Framtida efterfrågan på arbetskraft

Till grund för Länsarbetsnämndens prognos för arbetsmarknaden, Arbetsmarknadsutsikter för 2001-2008, ligger Arbetsförmedlingarnas intervjuer med företag samt arbetsställen inom stat, kommun och landsting i länet.

Sysselsättningen i länet har sedan början av 1990-talet varierat mellan 111 000 och 107 000 personer. Antalet sysselsatta ökade under 2004 med tvåtusen personer till 111 500 personer och har under 2005 legat på en oförändrad nivå. Eftersom sysselsättningsstatistiken släpar efter, finns inga exakta uppgifter efter 2005. Med hjälp av intervjuerna kan dock Länsarbetsnämnden visa att sysselsättningen ökat rejält med omkring 2 200 personer från tredje kvartalet 2006 till motsvarande kvartal 2007. En fortsatt ökning med drygt 900 personer till tredje kvartalet 2008 väntas. Ökning väntas inom bygg och anläggning och privata tjänster.

Tabell 3.3 Förväntad sysselsättningsutveckling

Bransch	Utveckling till tredje kvartalet 2008
Jord och skog	→
Tillverkningsindustri	→
Bygg och anläggning	↗
Privata tjänster:	
<i>Handel, kommunikation</i>	↗
<i>Finans, företagstjänster</i>	↗
Besöksnäring	→
Kommunerna	→
Landstinget	→
Staten	→
TOTALT	↗

Källa: Länsarbetsnämnden Västernorrland

Länsarbetsnämndens arbetsmarknadsutsikter för 2008 visar också att rekryteringsproblemen har ökat, 26 procent av företagen som ingått i studien anger att de haft problem med rekryteringen senaste halvåret. Problemen beror dels på svårigheter att finna arbetskraft med rätt utbildning och arbetskraft med yrkeserfarenhet. I vissa fall är rekryteringsproblemen så stora att de förhindrar arbetsställets expansion.

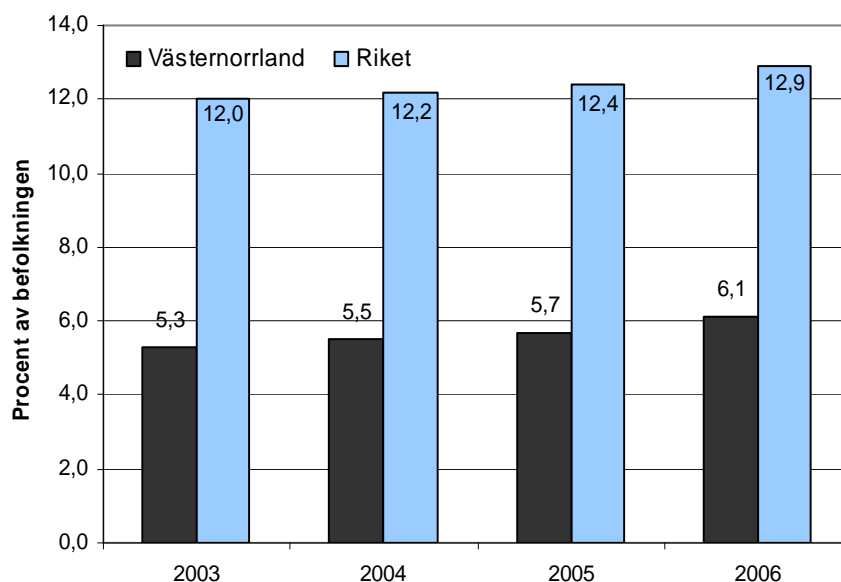
MÅL III ÖPPENHET

Det tredje utvecklingsmålet består i att uppnå en större öppenhet och en mer tillåtande atmosfär. Målet att öka öppenheten och den tillåtande attityden har operationaliserats genom att titta på tre områden: andel utrikes födda och individer med utländskt medborgarskap i befolkningen, jämställdhet mellan män och kvinnor, samt arbetslöshet bland utomnordiska medborgare och arbetssökande med funktionshinder. Med hjälp av dessa indikatorer är ambitionen att beskriva länets förmåga och vilja till att integrera grupper med särskilda behov i samhällslivet

4.1 Utrikes födda och utländska medborgare

Andelen utrikes födda är betydligt lägre i länet än i riket. I länet är en sextondel av befolkningen född i ett annat land. Motsvarande andel i riket är en åttondel. Länets befolkningsstruktur är sålunda betydligt mer homogen än den i riket med avseende på andelen utrikes födda.

Figur 4.1 Utrikes födda i procent av befolkningen

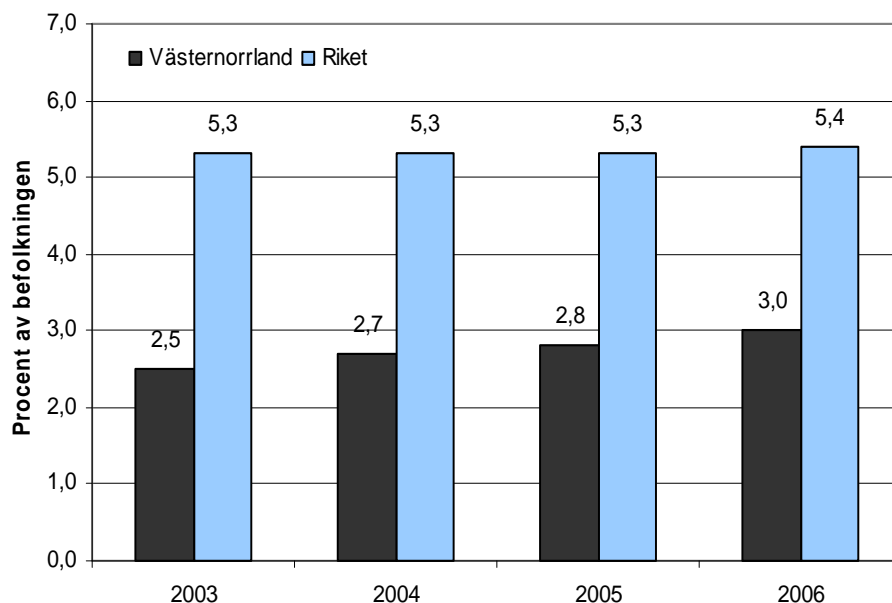


Källa: Statistiska centralbyrån

Andelen av befolkningen som är födda i ett annat land än i Sverige fortsätter att öka. Mellan 2003 och 2006 ökade antalet utrikes födda i Västernorrland från 12 906 till 14 767 individer eller 14,4 procent. Motsvarande ökning i riket var 9,0 procent till 1 175 200. Uttryckt i procentenheter av befolkningen ökade andelen från 5,3 till 6,1 i länet och från 12,0 till 12,9 i riket.

Beträffande andelen individer med utländskt medborgarskap är förhållandet mellan länet och riket snarlikt den i fallet utrikes födda. I detta fall är dock trenden att andelen ökar i länet medan den är mer konstant i riket. I länet uppgick andelen utrikes medborgare till tre procent av befolkningen år 2006 en ökning med 0,5 procentenheter från 2003. Motsvarande utveckling i riket under perioden var från 5,3 till 5,4 procent av befolkningen.

Figur 4.2 Utländska medborgare i procent av befolkningen



Källa: Statistiska centralbyrån

I absoluta tal så har antalet personer med utländskt medborgarskap under den aktuella tidsperioden ökat från 6 001 till 7 241 personer i länet och från 477 312 till 491 996 individer i riket. Det motsvarar en ökningstakt på 21 procent i länet och 3 procent i riket.

4.2 Jämställdhet

Statistiska centralbyrån sammanställer i samarbete med NUTEK, Västra Götalandsregionen, länsstyrelserna och regeringskansliet ett index där rikets län (och kommuner) rangordnas med avseende på jämställdhet. Med ett indexvärde på 10,7 i den senaste undersökningen ligger Västernorrland på sjunde plats av rikets 21 län. Stockholms län är enligt indexet rikets mest jämställda med ett värde på 6,3 medan Värmland och Blekinge är det minst jämställda med ett värde på 12,9.

Indexet är sammanvägt av ett antal variabler.² För varje variabel rangordnas rikets 21 län (och 290 kommuner) efter hur stor skillnad det är mellan män och kvinnor. Indexet består av länens (och kommunernas) genomsnittliga rangordning. I tabell 2.3 redovisas Västernorrlands JämIndex för 2003 och 2006.

² I tabell 2.3 presenteras 12 av de variabler som ingår i indexet. De tre variabler som inte innefattas har exkluderats eftersom de skulle ha inneburit att variablerna arbetsökande, inkomster samt ohälsotal hade givits dubbel vikt i indexet.

Tabell 4.1 JämIndex

	2003			2006		
	Män	Kvinnor	Rang	Män	Kvinnor	Rang
Andel med eftergymnasial utbildning, 25-64 år	24	30	13	26	34	14
Andel förvärvsarbetande 20-64 år	77	75	4	79	76	5
Arbetssökande, öppet arbetslösa, 20-64 år	5	3	19	6	4	19
Medelinkomst (sammanräknad förvärvsinkomst, 20-64 år, tkr	234	176	5	254	196	5
Ojämn könsfördelning på näringsgrenar, NIVÅ	44	44	12	44	44	13
Föräldrapenning, andel använda dagar	16	84	8	20	80	8
Tillfällig föräldrapenning, andel använda dagar	36	64	14	37	63	12
Ohälsotal, ohälsodagar per person och år, 20-64 år	41	63	12	41	61	7
Andel unga vuxna, 25-34 år	52	48	10	51	49	9
Landstingsfullmäktigedamöter (val 2002), andel	58	42	19	58	42	19
Kommunstyrelse exkl. ersättare (2003), andel	61	39	3	61	39	3
Egna företagare* med minst (10) 2 sysselsatta	71	29	10	77.8	22.2	8
Totalt placering			11			7

Källa: Statistiska centralbyrån

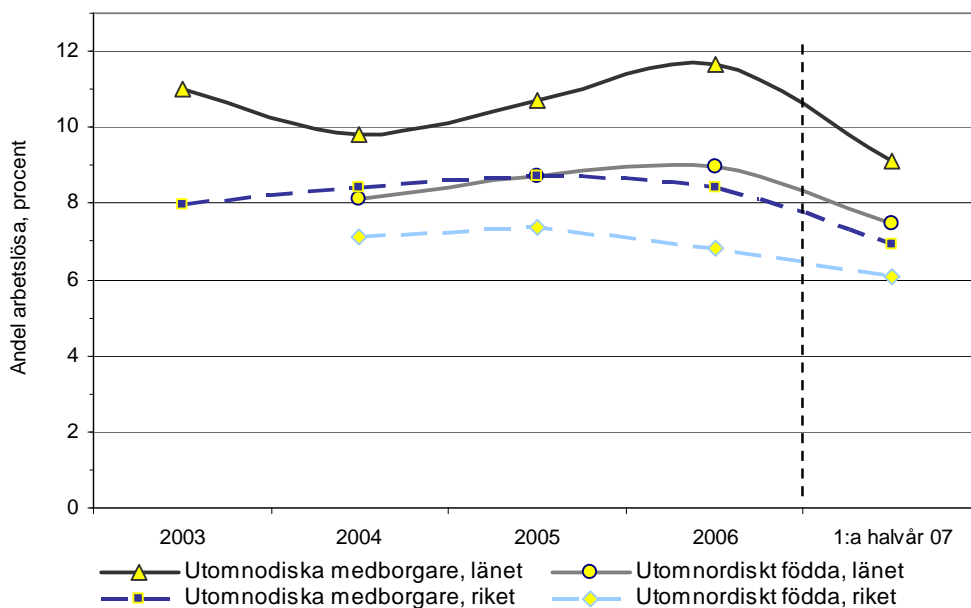
Västernorrlands starka områden med avseende på jämställdhet är andel förvärvsarbetande, andel kommunstyrelseledamöter samt inkomster. Några områden där jämställdheten i länet är mindre bra öppet arbetslösa arbetssökande, andel med eftergymnasial utbildning och landstingsfullmäktigedamöter. Från 2003 till 2006 har Västernorrland avancerat från elfte till sjunde plats av rikets län.

4.3 Arbetslöshet bland utomnordiska medborgare och funktionshindrade

Två grupper på arbetsmarknaden som tenderar att vara utsatta för ett särskilt utanförskap är utomnordiska medborgare samt arbetssökande med funktionshinder. Den omfattning i vilken dessa grupper integreras på arbetsmarknaden torde därför kunna ses som ett mått på öppenheten i samhället.

Arbetslösheten bland utomnordiska medborgare är, i linje med arbetslöshetssituationen i allmänhet, högre i Västernorrland än i riket. Arbetslösheten i länet bland de utomnordiska medborgarna 16-64 år har under perioden 2003-2006 pendlat mellan knappt tio procent till närmare tolv procent. Under 2006 minskade andelen öppet arbetslösa till 4,5 procent av länets befolkning mellan 16-64 år jämfört med 4,9 procent året innan. En motsats till den utvecklingen var att den ökade hos såväl de utomnordiskt födda som de utomnordiska medborgarna. Utveckling för dessa två grupper i länet och riket under perioden 2003-2006 visas i figur 3.3.

Figur 4.3 Arbetslöshet bland utomnordiskt födda och utomnordiska medborgare

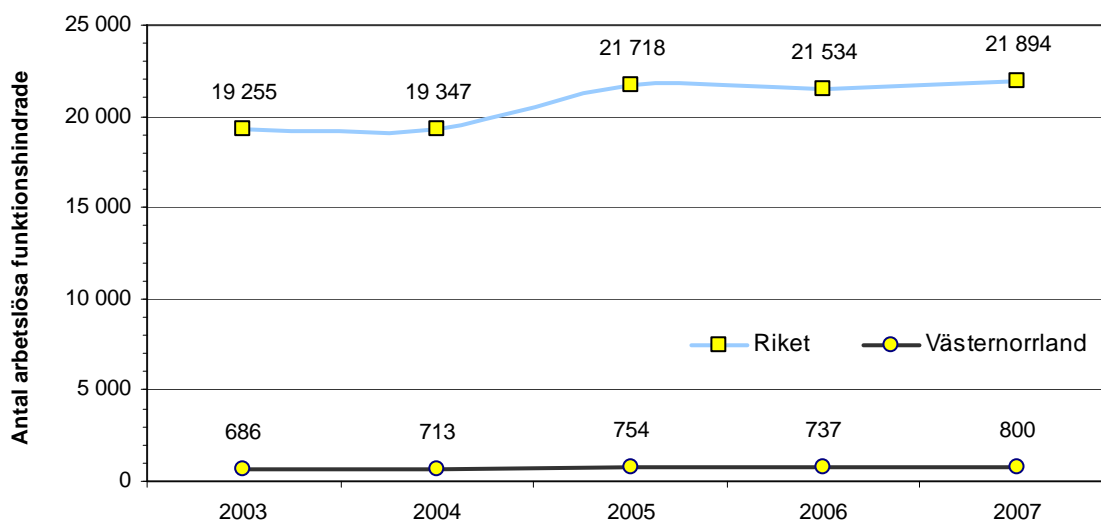


Källa: Länsarbetsnämnden

I genomsnitt under 2006 var 11,7 procent av de utomnordiska medborgarna och 9,0 procent av de utomnordiskt födda i länet öppet arbetslösa.

Arbetslösheten bland funktionshindrade har legat på en konstant nivå på 0,5 procent av länets befolkning 16-64 år under åren 2003-2007. Motsvarande utveckling i hela riket var en andelsökning från 0,3 till 0,4 procent. Utvecklingen av antalet öppet arbetslösa funktionshindrade i länet och riket för åren 2003-2006 visas i figur 3.4.

Figur 4.4 Arbetslöshet bland funktionshindrade



Källa: Länsarbetsnämnden

Under perioden 2003-2007 har situationen på arbetsmarknaden i länet sålunda försämrats något för utrikes födda men varit mer eller mindre konstant för individer med ett funktionshinder. Det indikerar att dessa gruppers ställning på arbetsmarknaden är fortsatt betydligt svagare än för flertalet andra grupper.

MÅL IV UNGA MÄNNISKOR

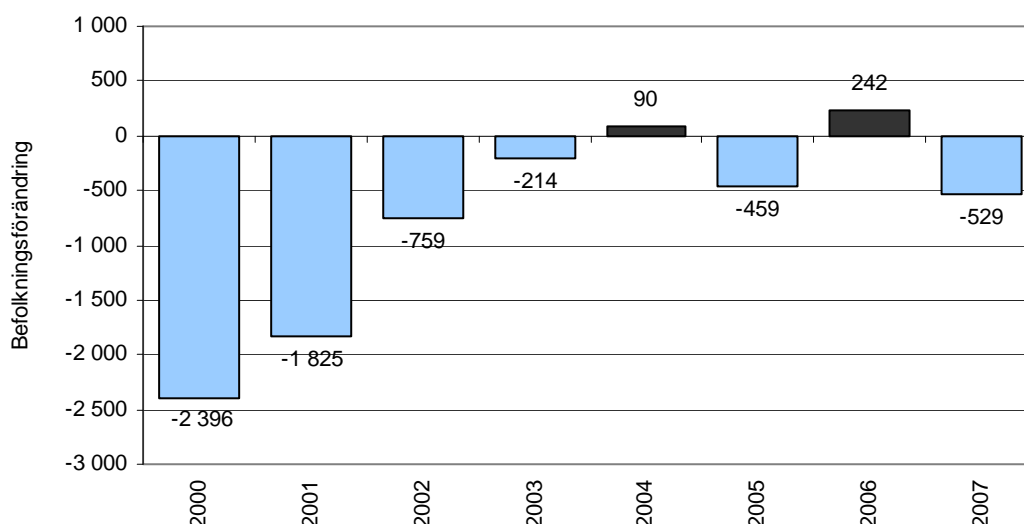
Det fjärde utvecklingsmålet består i att utveckla livsmiljön med särskilt fokus på unga människor. I samband med utarbetandet av Vision 2005 med perspektiv mot 2010 genomförde Statistiska centralbyrån på länsstyrelsens uppdrag år 2000 en flyttstudie. Resultaten från studien visar att det är bland individer mellan 20 och 29 år som den största gruppen in- och utflyttare återfinns. De viktigaste skälen för att flytta från länet var högre utbildning och arbete medan de viktigaste skälen för att flytta till länet var högre utbildning, närhet till släkt och vänner samt förändrade familjeförhållanden. Nedan beskrivs som en bakgrund länets flyttmönster. Vidare beskrivs arbetsmarknads- och studiesituationen för unga samt offentliga kultursatsningar.

5.1 Flyttmönster

Västernorrland är det län som under den senaste 35-årsperioden haft den största befolkningsminskningen i landet. Från 1971 har folkmängden i länet minskat med 24 229 invånare, för att den 31 december 2007 uppgå till 243 449 personer. Det motsvarar en befolkningsminskning på närmare 9 procent. Under samma period har befolkningen i hela riket ökat med drygt 12 procent.

De kraftigt negativa befolkningssiffrorna inte minst under andra halvan av 1990-talet förklaras förutom av födelseunderskott av stora flyttningsunderskott av främst unga personer som lämnade länet för studier och arbete. Befolkningsutveckling i länet har dock förbättrats under senare år. Från en genomsnittlig förlust av 2 300 personer per år under perioden 1997-2001 har det successivt blivit en förbättring och för första gången sedan 1991 ökade befolkningen i länet åren 2004 och 2006. Befolkningsutveckling i länet de senast fem åren är en kombination av avtagande men fortsatta födelseunderskott och påtagligt förbättrade flyttmönster. Där länet haft ett flyttningsöverskott mot utlandet som överträffat flyttningsunderskott till övriga län.

Figur 5.1 Befolkningsförändring i Västernorrlands län

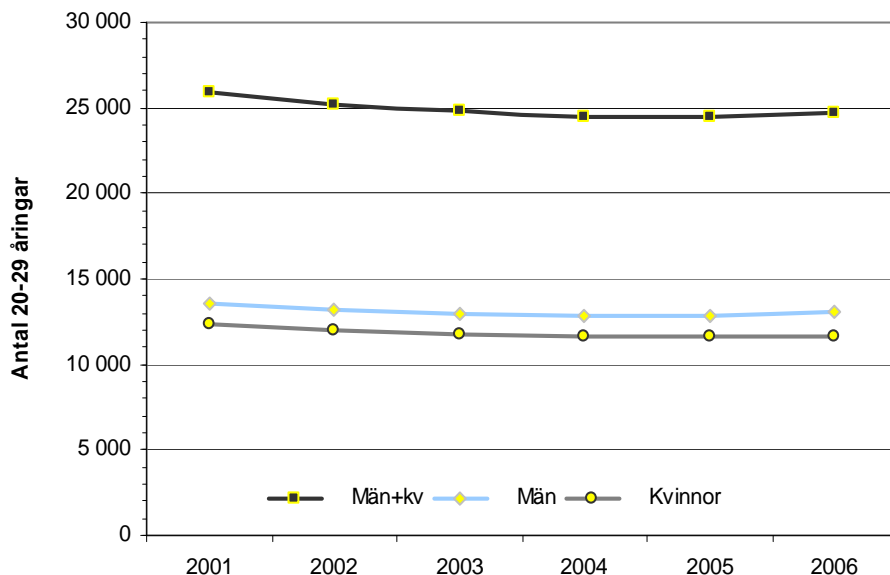


Källa: Statistiska centralbyrån

Befolkningsutvecklingen av unga människor i länet är fortsatt mindre positiv än befolkningssituationen i allmänhet. Antalet personer i åldersgruppen 20-29 minskade med 1 153 personer från år 2001 till 2006, det motsvarar -4,5 procent och kan jämföras med -0,4

procent för hela befolkningen. Fördelas åldersgruppen 20-29 år på kön framkommer att antalet kvinnor respektive män minskat med 5,2 och 3,8 procent sedan år 2001. Positivt är att utvecklingen i gruppen 20-29 år under senare år varit betydligt mer stabil än i förhållande till åren före 2002.

Figur 5.2 Befolkningsutveckling i åldersgruppen 20-29 år



Källa: Statistiska centralbyrån

5.2 Trivsel och framtidstro

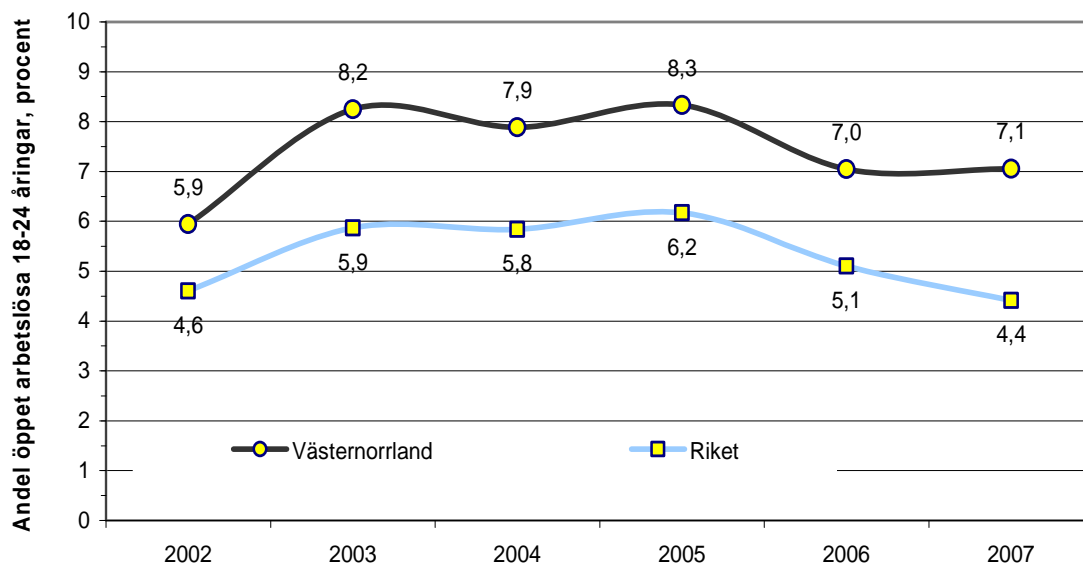
I länets livsmiljöbokslut för 2006 presenteras resultaten från en undersökning bland länets ungdomar i årskurs 2 gymnasiet. Bland de tillfrågade svarade 85 procent att de trivs mycket bra eller ganska bra i länet vilket är en ökning med nio procentenheter från den tidigare undersökningen som gjordes 2002. Livsmiljöbokslutet visar också att framtidstron bland länets unga är stark, 82 procent av ungdomarna ser positivt på framtiden för egen del. Att barnfamiljer trivs i länet framkommer i livsmiljöbokslutet för 2004. De är nöjda med sitt boende, tryggheten är god och boendekostnaderna förhållandevis låga i jämförelse med storstadsregionerna. Efterfrågan på nybyggda bostäder är stor i länet, framförallt i Sundsvall och i Örnsköldsvik. Under 2008/09 planeras 855 nya bostäder påbörjas i länet.

5.3 Arbetsmarknaden för unga

En viktig arena för unga är arbete. Som tidigare nämnts flyttar många yngre från länet på grund av att de får ett arbete på annan ort. Arbetslösheten i åldersgruppen 18-24 år är högre i Västernorrland än i riket i genomsnitt. I länet har nivån under åren 2002 till 2007 varierat mellan 5,9 procent som lägst och 8,3 procent högst och i riket mellan 4,4 och 6,2 procent.

Den öppna arbetslösheten ökade markant efter 2002 för ungdomar 18-24 år, och låg under åren 2003-2005 på i genomsnitt drygt 8 procent i länet och knappt 6 procent i riket. Under 2006 minskade ungdomsarbetslösheten till omkring 7 procent i länet och till 5 procent i riket. Andelen öppet arbetslösa ungdomar i länet har åter ökat något under 2007 till 7,1 procent jämfört med 7,0 procent under 2006. I hela riket var utvecklingen den motsatta en minskning till 4,4 procent jämfört med 5,1 procent under 2006. Den negativa differensen mellan länet och riket har därmed förstärkts.

Figur 5.3 Arbetslöshet i åldergruppen 18-24 år

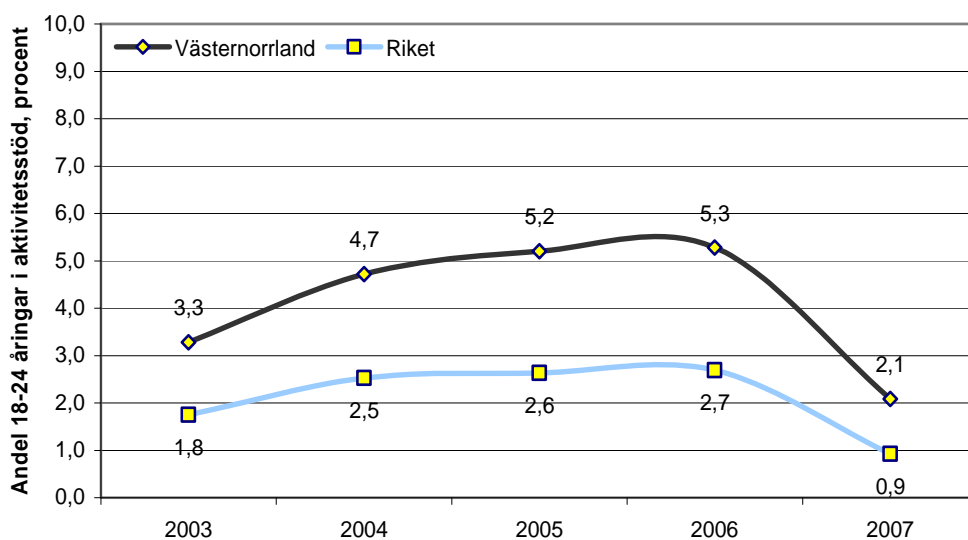


Källa: Länsarbetsnämnden

Arbetsmarknadssituationen för unga är sålunda sämre i länet än i riket. En viss förklaring till den tendens till ökning av den öppna arbetslösheten bland ungdomar som kan observeras i länet är att andelen individer som befinner sig i program med aktivitetsstöd har minskat mer i länet än i riket mellan första halvåret 2006 och 2007.

Andelen ungdomar som var i program med aktivitetsstöd ökade från 2003 fram till det första halvåret 2006, därefter har andelen kraftigt avtagit. I genomsnitt så fanns 2.2 procent av länets ungdomar i program med aktivitetsstöd under det första halvåret 2007 jämfört med 6.0 procent under det första halvåret 2006.

Figur 5.4 I program med aktivitetsstöd i åldersgruppen 18-24 år



Källa: Länsarbetsnämnden

5.4 Högre utbildning

En annan viktig mötesplats för unga människor är lärosäten för högre utbildning och forskning.

5.4.1 Var väljer länets nybörjarstudenter att studera?

Mittuniversitetet och Umeå universitet är de två lärosäten som attraherar merparten av länets studenter. Antalet och andelen nybörjarstudenter till och med 34 års från länet som väljer att läsa vid Mittuniversitetet (tidigare Mitthögskolan) har dock successivt minskat. Höstterminen 2004 valde 39,0 procent av länets studenter att studera vid Mittuniversitetet och 24,4 procent vid Umeå universitet. Höstterminen 2006 hade andelen minskat till 36,7 procent som valde Mittuniversitetet, Umeå universitets minskning var mer marginell till 23,4 procent. Andelen från länet som väljer att studera vid andra lärosäten har därmed ökat och där har det även skett vissa förändringar mellan de olika lärosätenas förmåga att attrahera länets studenter.

Tabell 5.1 Högskolenybörjare till och med 32 år ålder och val av universitet och högskolor

Höstterminen 2004 (HT04)			Höstterminen 2006 (HT06)		
Lärosäte	%	antal	Lärosäte	%	antal
Mittuniversitetet	39,0	459	Mittuniversitetet	36,7	370
Umeå universitet	24,4	288	Umeå universitet	23,4	236
Uppsala universitet	5,8	68	Uppsala universitet	5,3	53
Luleå tekniska universitet	5,6	66	Luleå tekniska universitet	6,6	67
Linköpings universitet	3,2	38	Linköpings universitet	3,7	37
Högskolan i Gävle	2,5	29	Högskolan i Gävle	2,7	27
Göteborgs universitet	2,0	24	Göteborgs universitet	2,2	22
Kungliga Tekniska högskolan	1,6	19	Kungliga Tekniska högskolan	2,0	20
Sveriges lantbruksuniversitet	1,6	19	Sveriges lantbruksuniversitet	2,0	20
Lunds universitet	1,5	18	Lunds universitet	0,8	8
Stockholms universitet	0,7	8	Stockholms universitet	1,8	18
Övriga	12,1	142	Övriga	12,9	130
Summa	100	1 178	Summa	100	1 008

Källa: Högskoleverket

I överlag har antalet högskolenybörjare (och inte minst bland unga män) från såväl länet som riket minskat under de senaste åren, en minskning med omkring 400 nybörjare för länet sedan höstterminen 2000. Mittuniversitetet bidrar dock fortsatt till att flera, närmare fyra av tio, ungdomar stannar i regionen för högskolestudier. En viss oro inger dock att andelen av länets studenter som väljer att bedriva sina studier vid Mittuniversitetet minskar, då det innebär att företrädesvis unga flyttar ut från regionen, i bästa fall temporärt under studietiden men i många fall permanent.

5.4.2 Ranking av studentkommuner

Sedan sex år tillbaka genomför tidningen Studentliv, vilken är Sveriges största studenttidning och ges ut av Tjänstemännens Centralorganisation (TCO), en årlig ranking av Sveriges kommuner med avseende på hur kommunerna bemöter studenter. Rankingens fokuserar på kommunernas ambitionsnivå i kommunikationen med studenter. Det är tre faktorer som mäts: kontakt mellan kommuner och studenter, information till studenter samt stöd till kårer. Rankingens bygger på uppgifter om konkreta sakförhållanden i kommunerna samt den bedömning som studentorganisationerna gör av hur dialogen fungerar i praktiken.

Tabell 5.2 Ranking av studentkommuner

	2000	2001	2002	2003	2004	2005
Sundsvall	1	2	1	2	1	1
Härnösand	22	27	20	32	30	21
Örnsköldsvik	-	7	22	7	4	23

Källa: TCO/Studentliv

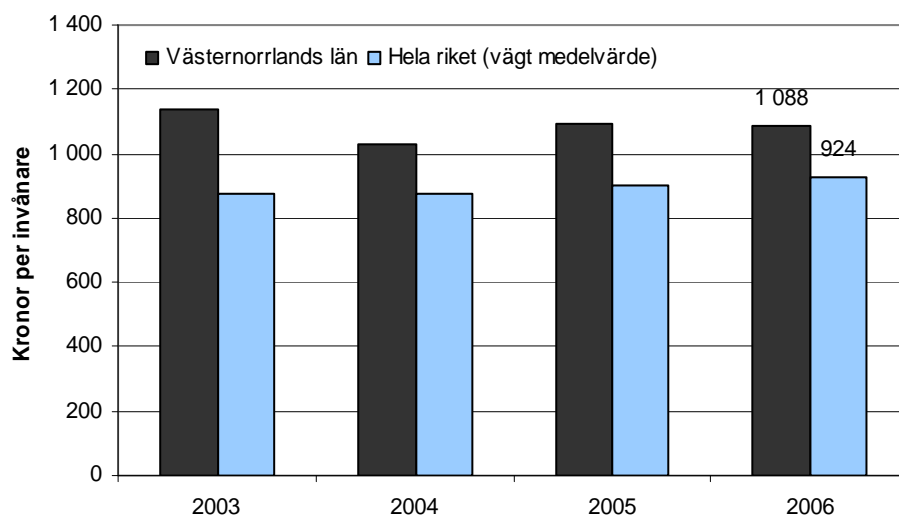
Enligt rankingen är Sundsvall en av Sveriges absolut bästa studentkommuner. Härnösand har överlag under åren legat under mitten av de 35-39 kommuner som rankas. Örnsköldsvik ingick inte i studien 2000. Örnsköldsvik har haft goda placeringar utom för åren 2002 och 2005 som var mindre bra.

5.5 Kultur

Förutom arbete och utbildning är kulturverksamhet en viktig mötesplats för ungdomar. Ett grovt mått i detta sammanhang är hur mycket offentliga aktörer, företrädesvis kommun och landsting, satsar på kultur.

5.5.1 Kommuner och landsting

Kommuner och landsting är viktiga finansiärer av kulturella aktiviteter. I tabellen nedan presenteras den genomsnittliga kommunala driftskostnaderna för kulturverksamhet³ per invånare i Västernorrland och hela riket för åren 2003-2006.

Figur 5.5 Kommuners nettokostnader för kultur, kronor per invånare

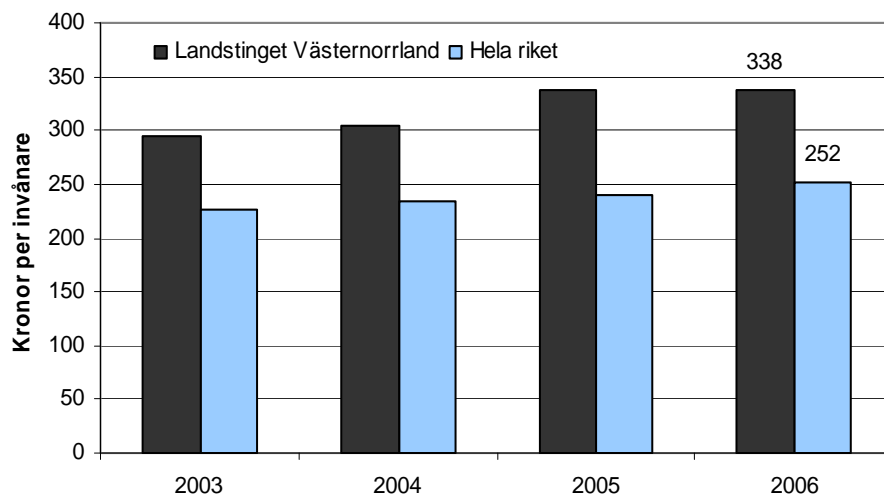
Källa: Sveriges Kommuner och Landsting/SCB

Slår man samman de kommunala nettokostnaderna för kulturverksamhet mätt i kronor per invånare ligger Gotland i topp följt av Västernorrland och Norrbotten, lägst ligger Uppsala län. De kommunala nettokostnaderna för kultur i Västernorrland uppgick under 2006 till 1 088 kronor per invånare jämfört med hela rikets vägda medelvärde på 924 kronor per invånare.

³ I kulturverksamhet ingår bland annat bibliotek, stöd till kulturella föreningar och studieorganisationer, museum samt musik- och kulturskolor.

Även Landstinget Västernorrland hör till de landsting som satsar mest på kultur utslaget per innevånare. Under 2006 var landstinget i Västernorrland det landsting som efter Västra Götalands och Jämtlands landsting som satsade mest på kultur räknat i nettokostnader per innevånare. Landstinget Västernorrlands kulturutgifter per invånare under 2006 uppgick till 338 kronor jämfört med i genomsnitt 252 kronor för samtliga landsting.

Figur 5.6 Lanstingens nettokostnader för kultur, kronor per innevånare



Källa: Sveriges kommuner och landsting, Sjukvårdsdata i Fokus

Sammantaget satsar länets kommuner och landstinget i Västernorrland mest per innevånare på kulturinsatser 1 426 kronor följt av Norrbotten med 1 357 kronor. I denna mening värnar den offentliga sektorn sålunda om en levande kulturverksamhet i länet

MÅL V EKOLOGISKT HÅLLBAR UTVECKLING

Det femte utvecklingsmålet fastslår att länet strävar efter *att utifrån de nationella miljömålen placera länet i den europeiska frontlinjen för hållbar utveckling*. Utvecklingen mäts med hjälp av ett antal indikatorer och jämförs med främst den nationella nivån. Detta beroende på att systemet med miljömål till dags dato enbart är implementerat i Sverige.

6.1 De regionala miljömålen

Riksdagen har fastställt 16 nationella miljö kvalitetsmål vilka syftar till att trygga en ekologiskt hållbar utveckling till år 2020. Varje län har anpassat och konkretiserat dessa mål till det egna länets förutsättningar. Länsstyrelsen har ansvar för att detta görs för 15 av målen, medan Skogsstyrelsen har huvudansvar för miljö kvalitetsmålet Levande skogar. På lokal nivå kan varje kommun göra egna anpassningar inom ramen för de regionala och nationella miljömålen. I Västernorrland är samtliga sju kommuner ekokommuner och alla uppger att de har eller håller på att ta fram miljö mål/handlingsplaner. Ambitionen är att länets miljö mål inte bara skall bidra till att lösa miljö problem utan även fungera som drivkraft för en positiv länsutveckling i termer av näringslivstillväxt och en god livsmiljö.

Arbetet med att formulera regionala miljö mål leddes av en styrgrupp och bedrevs i en omfattande samverkansprocess. I november 2003 kunde länsstyrelsens styrelse och dåvarande Skogsvårdsstyrelsen fastställa länets miljö mål.

Den miljö målproposition som antogs av riksdagen 2005 förde med sig ett antal förändringar av de nationella miljö målen. Dessa förändringar tillsammans med erfarenheter från pågående miljö mål arbete föranledde länsstyrelsen att under 2006 ta initiativ till en revidering av Västernorrlands miljö mål. Arbetet gjordes genom ett brett och tidsmässigt långt remissförfarande. I december fastställde länsstyrelsens styrelse nya målformuleringar och tilläggs målet Ett rikt växt- och djurliv. Skogsstyrelsens revidering av Levande skogar har dock försenats.

Västernorrlands läns miljö mål är:

- Begränsad klimatpåverkan
- Frisk luft
- Bara naturlig försurning
- Giftfri miljö
- Skyddande ozonskikt
- Säker strålmiljö
- Ingen övergödning
- Levande sjöar och vattendrag
- Hav i balans samt levande kust och skärgård
- Myllrande våtmarker
- Levande skogar
- Ett rikt odlingslandskap
- Geologisk mångfald
- God bebyggd miljö
- Ett rikt växt- och djurliv

Fem mål är utpekade som länets profilmål: Begränsad klimatpåverkan, Giftfri miljö, Levande sjöar och vattendrag, God bebyggd miljö och det egna tillägget Geologisk mångfald. Det innebär att de har en offensivare formulering samt att det är främst dessa mål som skall bidra till att länet når den europeiska frontlinjen för ekologiskt hållbar utveckling.

6.1.1 Uppföljning

De nationella och regionala miljömålen följs regelbundet upp med s.k. indikatorer, dvs. ett eller flera mått som speglar en utveckling. Med hjälp av dessa kan en utvärdering av varje mål göras. Utvärderingen ska visa om vi rör oss i rätt riktning och om vi kommer att nå målen inom utsatt tid. Detta arbete tillsammans med uppföljning av åtgärder presenteras kontinuerligt av länsstyrelsen. Motsvarande ansvar för miljömålet Levande skogar vilar på Skogsstyrelsen. På länsnivå är det framtagna uppföljningsprogrammet ett viktigt instrument i tillsynsarbetet men ger också faktaunderlag om miljötillståndet vid provning.

6.1.2 Miljömålsbedömning

I jämförelse (tabell 1) med den nationella bedömningen av målpåfyllelse ser läget positivare ut i Västernorrland. Regionalt kan 12 av miljö kvalitetsmålen nås inom tidsramen om ytterligare åtgärder genomförs gentemot åtta mål på nationell nivå. Två mål, Giftfri miljö och Ett rikt växt- och djurliv, blir däremot svåra att klara, vilket kan jämföras med åtta nationella mål. Länets eget miljö kvalitetsmål Geologisk mångfald kommer mest troligt att nås, medan inget nationellt miljö kvalitetsmål bedöms kunna nås.

Tabell 6.1 Jämförelse av miljömålsbedömningar på regional och nationell nivå, 2007.

Miljö kvalitetsmål	Regional bedömning	Nationell bedömning
Begränsad klimatpåverkan		
Frisk luft		
Bara naturlig försurning		
Giftfri miljö		
Skyddande ozonskikt		
Säker strålmiljö		
Ingen övergödning		
Levande sjöar och vattendrag		
Grundvatten av god kvalitet		
Hav i balans samt levande kust och skärgård		
Myllrande våtmarker		
Levande skogar	Ej bedömt	
Ett rikt odlingslandskap		
Geologisk mångfald		
God bebyggd miljö		
Ett rikt växt- och djurliv		
Storslagen fjällmiljö		

Anm: Röd färg indikerar att målet är svårt att nå. Gult att målet är möjligt att nå om ytterligare åtgärder genomförs. Grön färg visar att målet bedöms kunna nås inom tidsramen. Randigt markerar att målet ej finns på denna nivå.

6.1.2 Profilmål i den europeiska frontlinjen?

Begränsad klimatpåverkan-

I Västernorrland vidtas en mängd åtgärder för att utsläppen av växthusgaser ska minska, främst i form av konvertering till biobränslen men även insatser för att utveckla kommunikationer samt minska och effektivisera transporter.

Energianvändningen per invånare är mer än dubbelt så stor i Västernorrland som i riket. I jämförelse med övriga län ligger vi näst högst (bild 1.). Det beror främst på industrins stora energianvändning. Större delen av industrins energianvändning utgörs dock av bibränslen. Det innebär att länets klimatpåverkande utsläpp från fossila bränslen är relativt låga (bild 2.).

Bild 1. Slutlig energianvändning per person och län, 2003

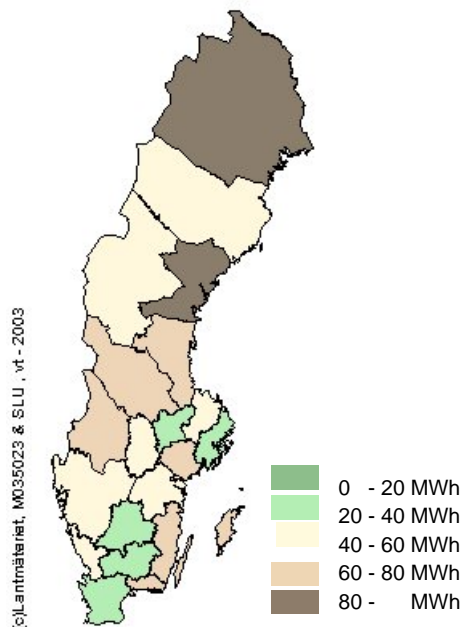
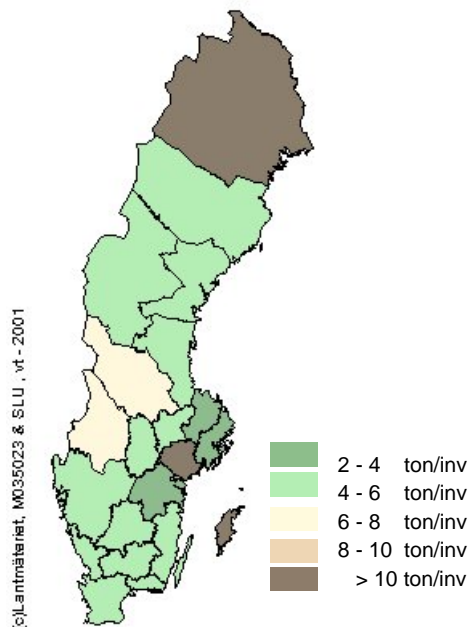


Bild 2. Koldioxidutsläpp från fossila bränslen per invånare och län, 2001



Källa: www.miljomal.nu

Positivt är att både förbrukning av eldningsolja och specifik elförbrukning minskar i länet. Användningen av bensin minskar något medan dieselförbrukningen fortsätter att öka. Det senare inverkar negativt på användningen av biodrivmedel. Etanol som drivmedel utgjorde år 2006 cirka 3,2 procent av fordonbränslena i länet. I Västernorrland bedrivs i dagsläget ett ambitiöst arbete kring framtagande av ersättningar för fossila bränslen. I Örnsköldsvik har en pilotanläggning för etanolframställning ur vedråvara tagits i bruk och en anläggning för framställning av syntetisk diesel ur restgaser från industrin planeras i Sundsvall.

Kopplat till bibränsleområdet har samarbetsformer för att minska miljöpåverkan vid transporter utvecklats inom projektet Hållbara transporter. I länet finns även betydande bibränslebaserad produktion av kraftvärme och elektricitet samt produktion av förädlade bibränslen för uppvärmning.

Gifrfri miljö-

En lång industrihistoria, exponering för radioaktivt nedfall från Tjernobyl och pågående diffusa läckage av oönskade ämnen har medfört att miljögifter är spridda i länets natur. Höga kvicksilverhalter i insjöfisk, organiska miljögifter i fet havsfisk och cesium i vilt, sötvattensfisk, bär och svamp har vi som västernorränningar länge levt med. För livskvaliteten och för bilden av Västernorrland är det fundamentalt att dessa gifter tas om hand och att utfasningen ur ekosystemet noggrant följs.

I länet bedrivs ett offensivt arbete för att undersöka och åtgärda förorenade områden. Arbetet som föregåtts av en omfattande identifiering, görs för att förbättra miljön, frigöra värdefulla strandområden, samt möjliggöra återetablering på industriområden. Insatserna finns beskrivna i 2006 års regionala program för arbete med förorenade områden. Länsstyrelsen i

Västernorrlands län har, som den första länsstyrelsen i landet, förhandlat fram privat medfinansiering till det i övrigt statligt finansierade programmet.

Tabell 6.2 Undersökta områden och åtgärdade förorenade områden i Västernorrlands län.

	2003	2004	2005	2006
Antal områden som är undersökta eller där undersökningar pågår	15	58	84	350
Antal områden, av de som har undersökts, som är åtgärdade eller där åtgärd pågår	3	24	57	95

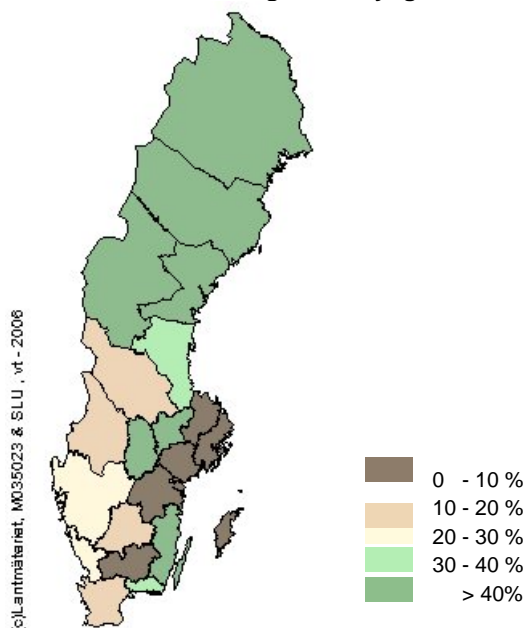
Källa: Länsstyrelsen Västernorrland.

En sammanställning av kommunernas analyser av cesium i naturprodukter som vilt och bär visar att halterna minskar i länet. För lingon och blåbär uppmäts i dag endast låga värden. Cesiumhalten i svamp, älgkött och fisk varierar däremot och i enstaka prov kan fortfarande höga halter noteras. För att komplettera bilden av miljögiftssituationen i länet genomförs i år en undersökning av kvicksilver i insjöfisk.

Levande sjöar och vattendrag-

Västernorrland är präglad av såväl de stora och djupt nerskurna fjällälvarna Ångermanälven, Indalsälven och Ljungan som de mindre skogsälvarna. Sjöarna och vattendragen har i alla tider haft stor betydelse för människorna i länet och åtta vattendrag är skyddade som naturreservat. Även om vattendragen i dag i huvudsak är utbyggda för vattenkraftproduktion finns ändå goda förutsättningar att återskapa mer levande sjöar och vattendrag.

Bild 3. Andel vattendrag med föryngrande flodpärlmusselbestånd per län år 2006⁴.



Källa: www.miljomal.nu

Länets vattensystem är påverkade av vattenkraftsut-byggnader, rester av flottningsverksamhet och begränsande vägtrummor. Dessa hinder omöjliggör eller försvårar för vattenlevande organismer att vandra. Restaureringsinsatser är därför viktiga och fyra vattendrag är redan restaurerade.

⁴ Andel vattendrag med föryngrande flodpärlmusselbestånd av totala antalet vattendrag med flodpärlmussla

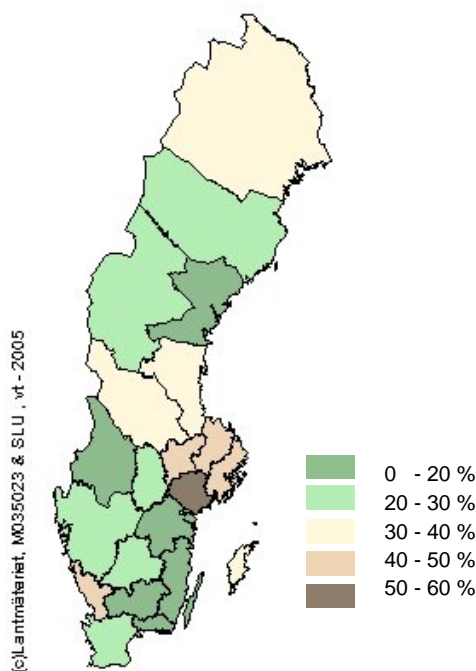
Den viktiga indikatorarten flodpärlmussla finns i delar av länet och kunskapen om dess status är stor. Länsstyrelsen Västernorrland är därför nationell koordinatör för arbetet med åtgärdsprogram för den hotade arten. I jämförelse med övriga Sverige är statusen för flodpärlmusslan relativt god (bild 3.) här. Det är dock bekymmersamt att föryngring av arten enbart sker i 58 stycken, eller 52 procent, av länets flodpärlmusselvattnedrag.

Geologisk mångfald-

Västernorrland har formulerat ett eget miljö kvalitetsmål om Geologisk mångfald. En hållbar samhällsutveckling förutsätter ett ansvarsfullt nyttjande av naturresurser samt att skyddsvärda naturmiljöer bevaras. Länet är geologiskt sett mycket omväxlande med många bildningar med vetenskapliga och för samhällsutvecklingen höga skyddsvärden. Variationen i geologin representerar en mängd värden som bör värnas samtidigt som den ger exploateringsmöjligheter.

I länet finns det geologiska Världsarvet Höga Kusten och ett flertal andra geologiska lokaler med höga naturvärden och/eller vetenskapliga värden. Detta förhållande ger området en särställning och skapar utvecklingsmöjligheter i flera avseenden. Besöksnäringen i kombination med den unika geologin är i sammanhanget en profilfråga för länet. Som ett komplement till och en breddning av världsarvet har fem besöksplatser anlagts och under hösten färdigställs en temaväg om geologi.

Bild 4. Andel naturgrus av totalt utlevererad mängd tillståndsgivna täkter, 2005



Källa: www.miljomal.nu.

Länets grusåsar är av stor vikt för nuvarande samt framtida vattenförsörjning. Kunskapen om dessa formationer är god tack vare en omfattande inventering över tre år. Den geologiska mångfalden ger även andra exploateringsmöjligheter som behöver kartläggas och vår spännande geologi lockar redan i dag turister, mineralletare och forskare.

Naturgrusanvändningen i länet är tredje lägst i landet (bild 4.). Ett aktivt arbete bedrivs för att ytterligare minska användningen av den ändliga resursen. Stora beställare av ballastmaterial

har, via upphandlingar, en nyckelroll i arbetet med att övergå från nyttjande av naturgrus till alternativa material.

God bebyggd miljö-

Kvaliteten på den bebyggda miljön är av stor betydelse för vårt val av boende utifrån livsmiljökriterier. Den bidrar också till att skapa förutsättningar för ett boendebaserat näringsliv och kan öka möjligheterna att få människor att flytta till Västernorrland. Av vikt är därför både ett ekologiskt och ett socialt perspektiv där de ekonomiska incitamenten beaktas noggrant. Sammantaget handlar det om en framtidstro baserad på individers engagemang, livsmiljö och miljöanpassad teknik som viktiga utvecklingsfaktorer.

Länsstyrelsen har utvecklat, ett för landet, nytt verktyg för länsutveckling. Detta genom att regelbundet sammanställa ett livsmiljöbokslut för Västernorrlands län. Livsmiljöbokslut 2006 är det tredje i ordningen och utkom i juni 2007. Tidigare rapporter har beskrivit livsmiljön i länet 2002 och 2004. Bokslutets syfte är att presentera ett kunskapsunderlag som synliggör och stimulerar till insatser som utvecklar vår livsmiljö.

Övriga spjutspetsområden

I Västernorrlands län arbetar vi även aktivt inom andra delar av miljöområdet. Några områden förtjänar ett särskilt omnämnande i detta sammanhang:

Miljömedvetna villaägare. Under våren 2007 genomförde Vi i Villa en undersökning som har visat att villaägarna i Västernorrland är de mest miljömedvetna i Sverige. Här är det bland annat vanligt att källsortera sitt avfall, låta tvätten lufttorka och att spara el.

Miljölänet Västernorrland. Under våren 2004 startade projektet Miljölänet Västernorrland. Projektet har framgångsrikt arbetat för att ge länet en stark miljöprofil och främja miljödriven tillväxt och lönsamhet i näringslivet kopplat till de regionala miljömålen samt livsmiljö- och folkhälsofrågor.

Naturvårdsbränning. Västernorrland var först med naturvårdsbränning i naturreservat. Här har också Sveriges största bränningsprojekt bedrivits i samarbete med SCA. Liknande projekt har även genomförts med andra privata markägare. I länet genomförs årligen en rad olika naturvårdsbränningar både på privat och på statlig mark. Västernorrland är drivande då det gäller att öka kunskapen om naturvårdsbränning.

Strandinventering. Strandtomter är attraktiva för exploatering samtidigt som de är delar av områden med höga naturvärden. För att ta reda på var de mest värdefulla områdena finns genomfördes en strandinventering längs länets kust under 2002-2004.

Kulturarv. Länsstyrelsen har i samverkan med läns museet i Västernorrland utarbetat ett strategiskt kulturarvsprogram för 2007-2010. Programmet syftar till att bidra till en hållbar utveckling samtidigt som det tydliggör att vårt kulturarv och våra kulturmiljöer är tillgångar för länets framtida utveckling. Programmet identifierar mål, prioriterade temaområden och strategier rörande hur länsstyrelsen och läns museet tillsammans kan bidra till att utveckla länets kulturmiljöer.

Kalkning. I länet drivs sedan 1983 ett ambitiöst kalkningsprogram där över 400 sjöar och 800 kilometer vattendrag kalkas regelbundet. Kalkningen motverkar försurningen och gör det möjligt för känsliga fiskar och bottendjur att överleva och föröka sig till dess att nedfallet av svavel och kväve minskat i tillräcklig omfattning.

MÅL VI: SYNLIGHET NATIONELLT OCH INTERNATIONELLT

Det sjätte utvecklingsmålet består i att göra länet som region mer synligt och intressant nationellt och i den Europeiska Unionen. Uppföljningen fokuserar i denna del på två sektorer som bedömts vara av central betydelse vad gäller synlighet nationellt och internationellt, nämligen näringsliv samt högre utbildning och forskning.⁵ Ett mått på näringslivets synlighet nationellt är bruttoregionprodukten och på dess synlighet internationellt är antalet exportföretag och exportvärdet. Indikatorer på den högre utbildningens och forskningens synlighet nationellt är länets lärosätets – Mittuniversitetets – andel på den svenska marknaden för högre utbildning och rekryteringsbas och mått på dess synlighet internationellt är studentutbyte och vetenskapliga publikationer.

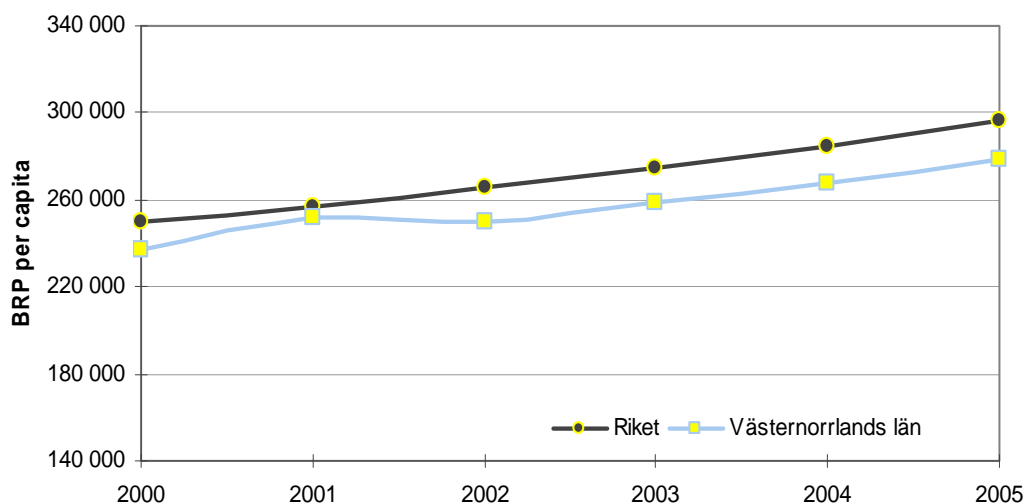
7.1 Näringsliv

7.1.1 Bruttoregionprodukt

Bruttoregionprodukten är värdet av all produktion av varor och tjänster i en region. Alla regioners bruttoregionprodukt summerar upp till bruttonationalprodukten för riket som helhet. År 2000 var värdet på alla varor och produkter som producerades i länet 58 855 miljoner kronor och i riket 2 217 290 miljoner kronor. Under 2005 hade värdet i löpande priser ökat till 68 144 respektive 2 670 547 miljoner kronor. Det motsvarar en ökning på 15,8 procent av Västernorrlands bruttoregionprodukt och 20,4 procent av Sveriges bruttonationalprodukt.

Ett sätt att analysera BRP är att ställa den i relation till länets medelbefolkning. Västernorrland tillhör det övre skiktet i riket med hög bruttoregionprodukten utslaget per invånare. Västernorrlands bruttoregionprodukt har ökat från 237 000 till 279 000 kronor per invånare under åren 2000 till 2005.

Figur 7.1 Bruttoregionprodukt per invånare, kr



Källa: Statistiska centralbyrån, SCB

⁵ Givetvis finns det andra områden som är relevanta, till t.ex. sport, kultur och turism. Ett annat sätt att mäta länets synlighet är genom massmedia och www. Någon tillfredställande mått på synligheten i massmedia har inte funnits lättillgängligt. Det är möjligt att göra rena nedslagsräkningar, men svagheten är att de inte tar hänsyn till vilken bild som förmedlas. Antalet nedslag säger inte något om länet framställs i positiva eller negativa termer.

7.1.2 Export

I Västernorrlands län fanns det 558 exporterande företag⁶ år 2005. Av dessa företag hade 5,4 procent en exportomsättning på minst 50 miljoner kronor, vilket kan jämföras med 4,2 procent i riket. Det totalt genererade exportvärdet⁷ från företag/huvudarbetsställen i Västernorrland under 2005 uppgick till cirka 22,3 miljarder kronor jämfört med 19,0 miljarder år 2002, en ökning med 17 procent. Motsvarande utveckling i riket var en ökning med 20 procent till ett totalt exportvärde på 955,2 miljarder kronor år 2005. Exportvärdet per invånare i Västernorrland uppgick till 91 626 kronor under 2005, vilket var det sjätte högsta av länen.

Från 2002 till 2005 har antalet exportföretag i länet med en omsättning understigande 5 miljoner kronor minskat med 10 procent, medan de med en omsättning på fem miljoner eller mer ökat med 9 procent eller från 66 till 72 företag. Motsvarande utveckling i riket för den högre omsättningsklassen är från 5 068 till 5 357 företag, vilket är en 6 procentig ökning.

Tabell 7.1 Antal exportföretag fördelat på omsättningsklass

Omsättning	Västernorrland				Riket			
	2002	2003	2004	2005	2002	2003	2004	2005
-250 Tkr	368	368	308	330	23 768	23 063	19 562	19 320
250-999 Tkr	92	110	102	90	6 354	6 123	5 923	5 961
1-1,9 Mnkr	46	34	32	32	2 560	2 459	2 470	2 560
2-4,9 Mnkr	34	35	32	34	2 450	2 476	2 747	2 769
5-9,9 Mnkr	17	16	16	21	1 456	1 477	1 531	1 537
10-49 Mnkr	19	17	17	21	2 245	2 200	2 290	2 322
50-99 Mnkr	10	9	13	7	526	529	565	576
100 - Mnkr	20	23	21	23	841	859	888	922
Samtliga	606	612	541	558	40 200	39 186	35 976	35 967

Källa: Panzare Information AB

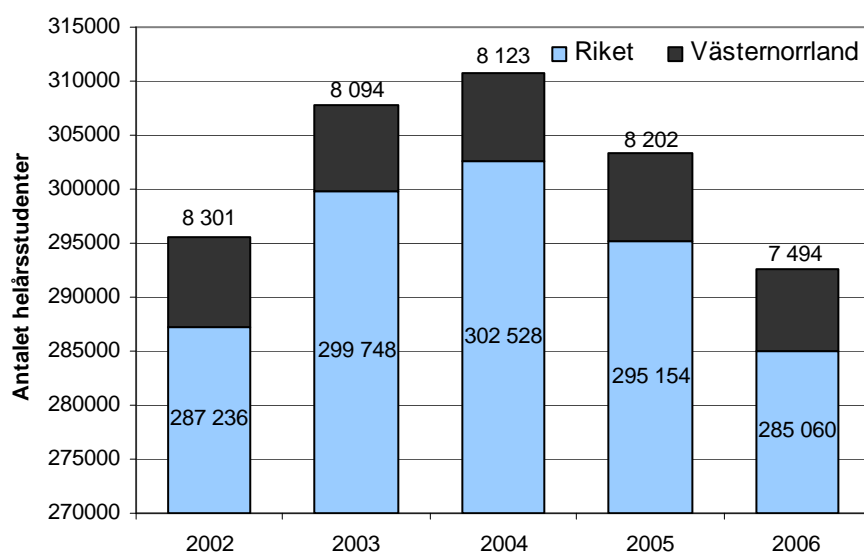
Att det pågår en förskjutning från företag med låg exportomsättning, som blivit färre, till en större andel exportföretag i högre omsättningsklasser såväl nationellt som regionalt indikerar den pågående globaliseringen av ekonomin. Att exportföretagen med en omsättning på minst 5 miljoner kronor ökar snabbare i länet skulle kunna tyda på att länets näringsliv för närvarande anpassar sig i en något snabbare takt än rikets näringsliv i genomsnitt till den globala ekonomins spelregler. Det behöver dock inte nödvändigtvis innebära att länets synlighet som region ökar.

⁶ Från år 2002 finns alla företag som haft en handel med andra länder med från första kronan, vilket innebär att vissa företag kan ha en väldigt låg omsättning på sin export

⁷ Källa för det redovisade exportvärdet är Exportrådet som hämtat statistiken från SCB.

7.2 Högre utbildning och forskning

Figur 7.2 Antalet helårsstudenter vid Mittuniversitet och i riket



Källa: Högskoleverket

I diagrammet ovan framgår tydligt den svenska högskolans rekordår 2003 och 2004. Sedan år 2004 har antalet helårsstudenter minskat både i länet och totalt i riket. Västernorrland har haft en konstant minskning under hela 2000-talet med undantag för just år 2004.

Mitthögskolans andel av den nationella utbildningsmarknaden har de senaste åren pendlat mellan 2,6 och 2,7 procent, för 2006 utgjorde den 2,6 procent av den nationella marknaden för högre utbildning.

Antalet förstahandssökanden till utbildningsprogram vid universitet och högskolor minskade med nio procent inför höstterminen 2006 jämfört med 2005. Vid Mittuniversitetet minskade förstahandssökande till program med 20 procent jämfört med år 2005. Knappt 27 procent av förstaårsstudenterna kom från Jämtland eller Västernorrlands län, vilket är en minskning med 27 procent från

7.2.1 Mittuniversitetets rekryteringsbas

En annan aspekt av Mittuniversitetets synlighet nationellt är dess förmåga att rekrytera studenter. Av tabellen nedan framgår att knappt 27 procent av nybörjarna läsåret 2005/2006 kom från Västernorrland och Jämtland, de två län där lärosätet bedriver sin verksamhet, vilket dessutom är en fortsatt minskning sedan tidigare år. Totalt har Mittuniversitetet stärkt sin riksrekryterande karaktär. Det stora utbudet av distans- och nätbaserade kurser är en trolig faktor som bidragit till denna utveckling.

Tabell 7.2 Mittuniversitetets andel nybörjare per län

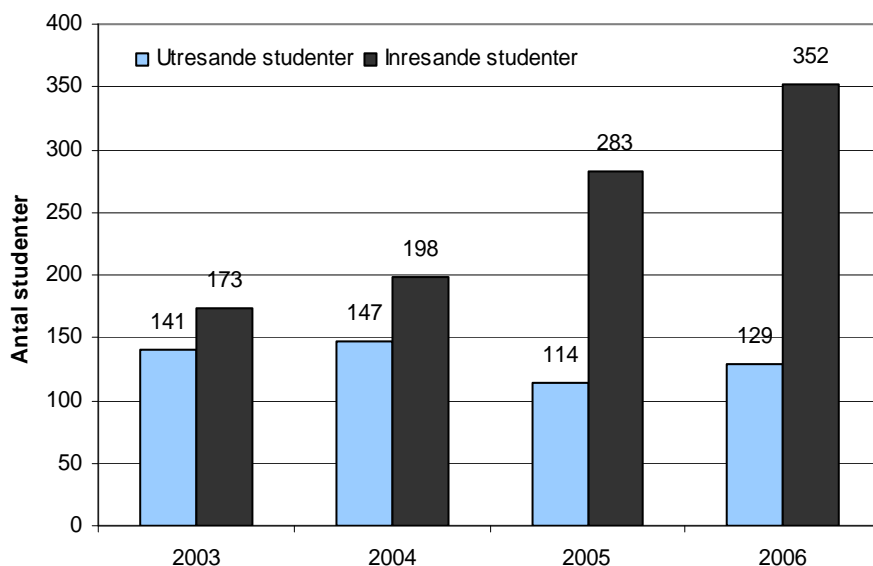
Rekryteringslän	Läsår och andel nybörjare			
	02/03	03/04	04/05	05/06
Västernorrlands län	25,5	21,7	17,4	15,9
Jämtlands län	16,7	13,6	11,3	10,6
Stockholms län	14,7	15,5	17,5	18,1
Skåne län	4,1	6,5	7,6	7,2
Västra Götalands län	6,2	8,2	10,1	10,3
Gävleborgs län	6,7	5,6	5,7	4,9
Övriga	26,1	28,9	30,6	33,0

Källa: Mittuniversitetet

7.2.2 Internationellt samarbete

Att en del av utbildningsprogram förläggs vid högskolor och universitet i andra länder har blivit allt vanligare. Med den så kallade Bologna- processen går utvecklingen i riktning mot en europeisk harmonisering av de nationella utbildningssystemen. Ambitionen är att underlätta för studier utomlands samt att göra det lättare att värdera och jämföra olika utbildningar. Det senare är inte minst av betydelse för att arbetsgivare ska kunna bedöma kompetens i en allt mer internationell ekonomi.

Vad beträffar det internationella studentutbytet vid Mittuniversitetet så har antalet inresande studenter ökat rejält mellan 2003 och 2006, 173 jämfört med 352. Största ökningen beror på att gruppen free-movers ökat från 15 till 130 under dessa år.

Figur 7.3 Internationellt studentutbyte vid Mittuniversitetet (inkl free-movers)

Källa: Mittuniversitetet

Tabell 7.3 Vetenskapliga publikationer

	2003	2004	2005	2006
<i>Internationella:</i>				
Artiklar med peer-review	127	127	144	168
Konferensbidrag	107	106	152	124
Monografier	1	5	6	2
<i>Nationella:</i>				
Artiklar med peer-review	8	9	26	23
Konferensbidrag	30	33	27	28
Monografier	16	21	16	8

Källa: Mittuniversitetet

Ett vedertaget produktivitetsmått inom forskning är antalet vetenskapliga publikationer. Trenden är att artiklar i vetenskapliga journaler tillmäts allt större vikt, dels på grund av att dylika artiklar genomgår kollegial granskning, dels för att de ofta får betydande spridning i vetenskapssamhället.

Sedan 2003 har utvecklingen varit positiv för publiceringen av vetenskapliga tidskrifter, både nationellt och internationellt. Antalet nationella och internationella monografier har minskat senaste året. Vad gäller nationella konferensbidrag har nivån varit förhållandevis stabil, medan antalet internationella varierat betydligt mer år från år. Förhoppningsvis kommer dessa bidrag att förädlas och senare publiceras i tidskrifter och monografier.

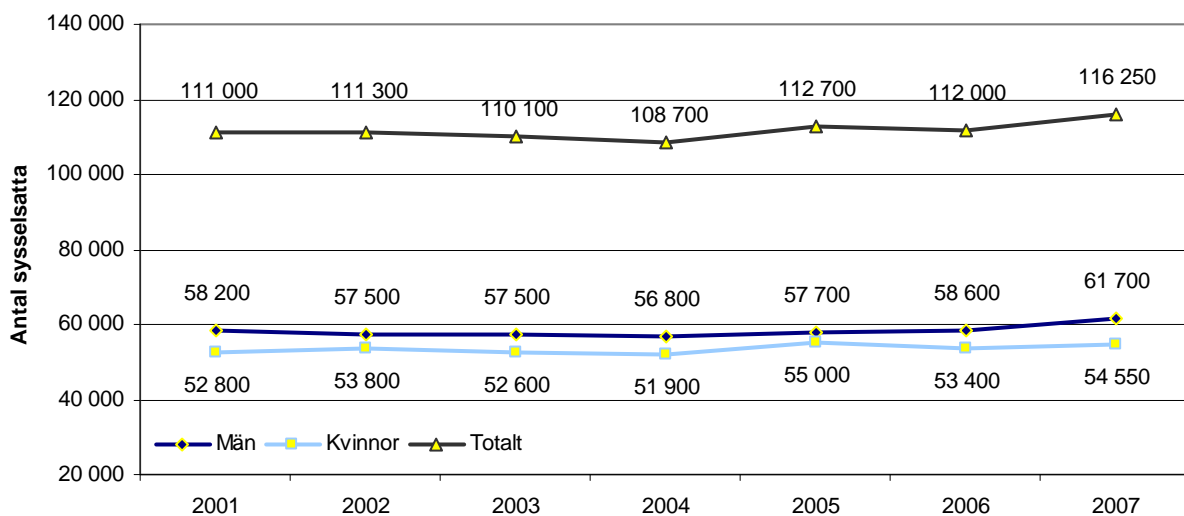
MÅL VII: SYSSELSÄTTNING

Det sjunde och sista utvecklingsmålet uttrycker ambitionen att öka sysselsättningsgraden i väl fungerande lokala arbetsmarknadsregioner. Ambitionen här är att tillhandahålla en bred belysning av sysselsättningssituationen i länet. Nedan beskrivs utvecklingen i antalet sysselsatta, utvecklingen över antalet nyanmälda platser till arbetsförmedlingen, andelen arbetslösa och individer i konjunkturberoende program, samt antalet sjukskrivna och förtidspensionerade.

8.1 Antal sysselsatta enligt arbetskraftsundersökningar

Antalet sysselsatta enligt Statistiska centralbyråns arbetskraftsundersökningar⁸ minskade mellan 2002 och 2004 med 2 600 personer i Västernorrland. Därefter har antalet sysselsatta ökat i linje med den nationella högkonjunkturen, sedan slutet av 90-talet har sysselsättningen ökat med nästan åtta procent. Den nya AKU metoden som infördes under 2005 medförde att sysselsättningen blev cirka 0,6 procent högre jämfört med den tidigare men det motsvarar endast en mindre del av den ökade sysselsättningen efter 2004. Antalet sysselsatta i länet under 2007 låg på 116 250. Eftersom de redovisade sysselsättningsuppgifterna grundar sig på en urvalsundersökning och inte SCB:s registerbaserade statistik (RAMS) som har en bättre kvalitet men med en tidsmässig eftersläppning (senast tillgängliga år är 2005), bör fokus läggas på trenden snarare än på specifika antal.

Figur 8.1 Antal sysselsatta



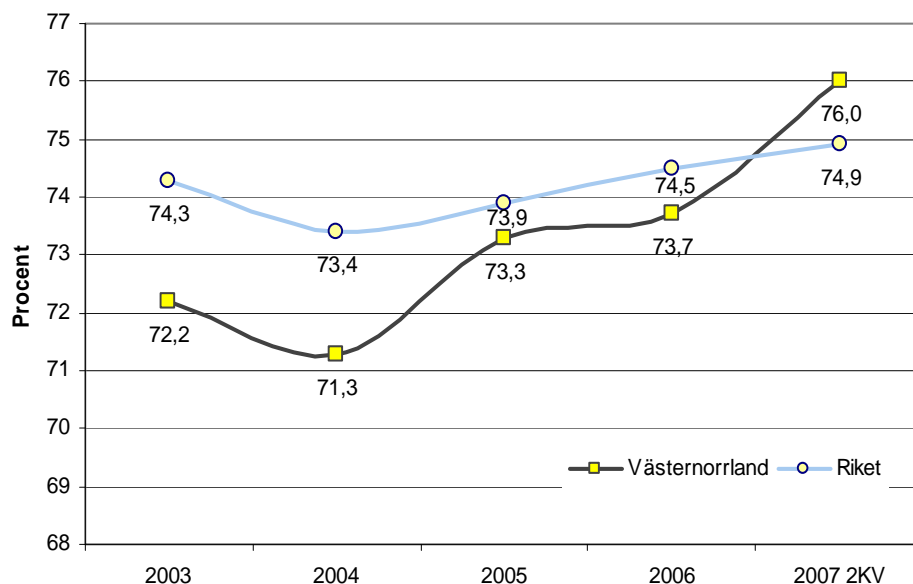
Källa: Statistiska centralbyrån, SCB, AKU

Av tradition är fler män än kvinnor sysselsatta. Utvecklingen de senaste fem åren har även varit något mer positiv för män än för kvinnor. Under det första halvåret 2007 har dock även kvinnornas arbetsmarknad blivit klart bättre och antalet sysselsatta kvinnor uppskattas enligt AKU att ha ökat med drygt 2 000 personer.

⁸ Från och med AKU 2005 infördes en helt ny EU-harmoniserad arbetskraftsundersökning. Resultaten från den nya undersökningen är inte helt jämförbara med de tidigare undersökningarna

Med sysselsättningsintensitet avses andelen sysselsatta av befolkningen i arbetsför ålder, det vill säga individer mellan 16 och 64 år. Under perioden 2003 till 2006 följer utvecklingen i länet den i riket, även om intensiteten i länet varit 0,6 till 2,5 procentenheter lägre. Under första halvåret 2007 har utvecklingen i länet ökat markant, intensiteten ligger nu på 76 procent vilket är 1,1 procentenhet högre än i riket.

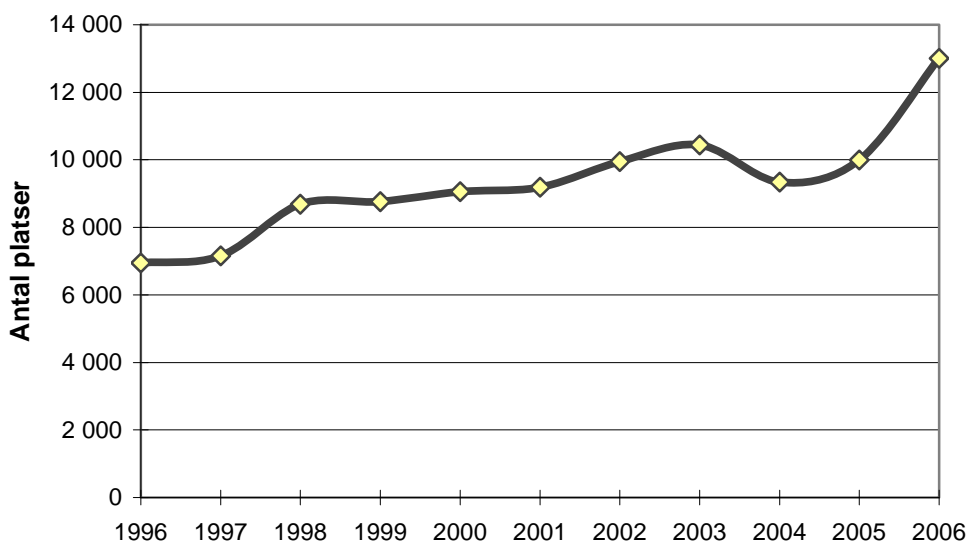
Figur 8.2 Sysselsättningsintensitet, befolkningen 16-64 år



Källa: Statistiska centralbyrån, SCB, AKU

Ett annat sätt att spegla arbetsmarknadsläget i länet är att titta på hur utbudet av arbete ser ut. I figuren nedan visas antalet nyanmälda platser till arbetsförmedlingen mellan åren 1996 till 2006. Utbudet av arbetet i länet har under dessa tio år ökat med 87 procent.

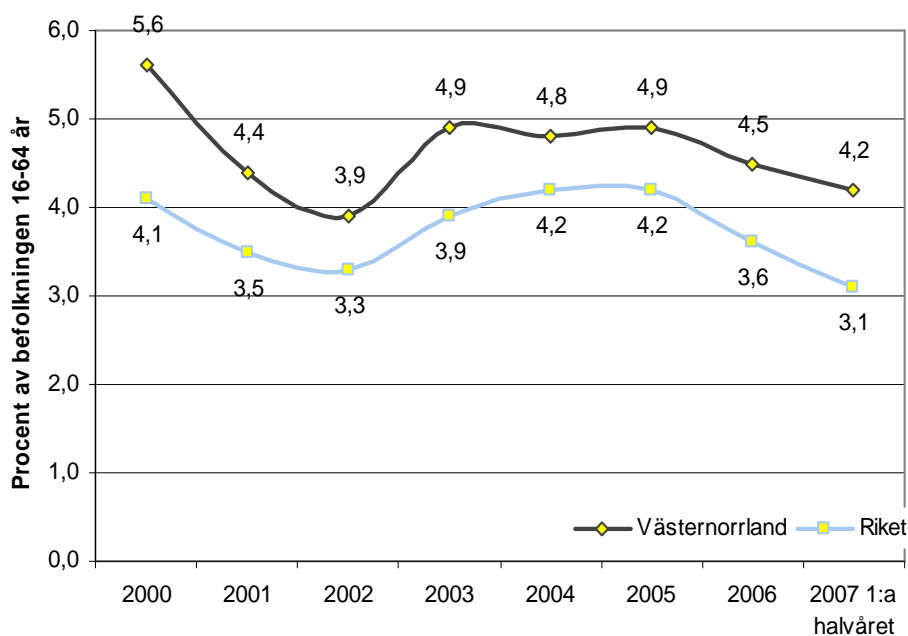
Figur 8.3 Antalet nyanmälda platser till arbetsförmedlingen 1999-2006



8.2 Arbetslöshet och i program

Arbetslösheten i Västernorrland minskade kraftigt under början av 2000-talet fram till och med våren 2002, sedan har arbetslösheten nått två lägre toppar 2003 och 2005. I procent av befolkningen, 16-64 år, uppgick andelen öppet arbetslösa under 2006 till i genomsnitt 4,5 procent i länet och till 3,6 procent i riket. Arbetslösheten under det första halvåret 2007 är den lägsta i länet sedan 2002 och lägger man till antalet deltagare i program med aktivitetsstöd som minskat till följd av de goda arbetsmarknadsutsikterna så har siffran inte varit så låg på hela 2000-talet. I procent av befolkningen, 16-64 år, uppgick andelen öppet arbetslösa under det första halvåret 2007 till 4,2 procent.

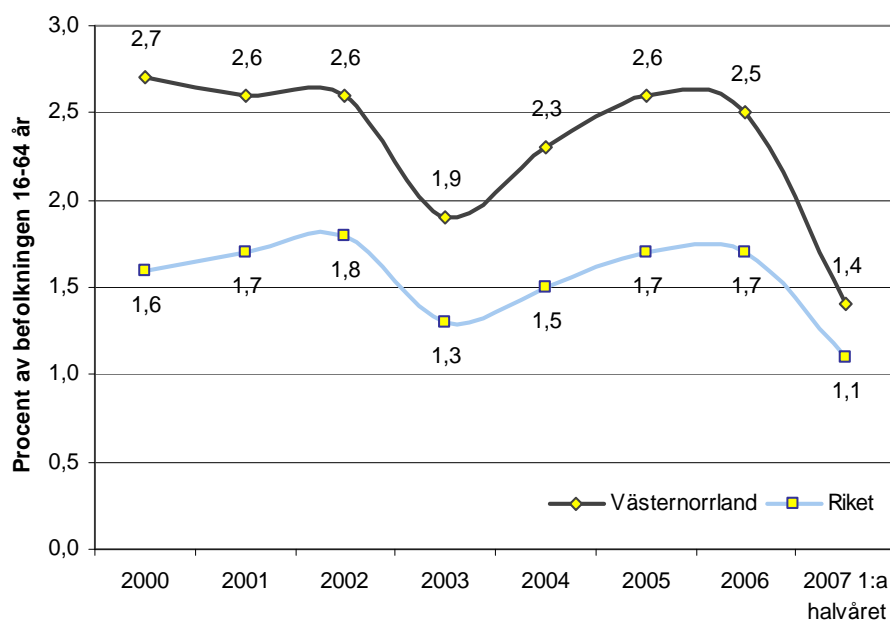
Figur 8.4 Arbetslösa, befolkningen 16-64 år



Källa: Arbetsmarknadsstyrelsen, AMS

Förutom de öppet arbetslösa finns även en ansevärd del av befolkningen i yrkesverksam ålder i program med aktivitetsstöd och i arbete med stöd. Under perioden 2003 till 2006 ökade andelen sökande i program med aktivitetsstöd från 1,9 till 2,5 procent i länet och från 1,3 procent till 1,7 procent i riket. Men i linje med det förbättrade arbetsmarknadsläget och den sjunkande arbetslösheten under 2007 har även andelen med aktivitetsstöd markant minskat.

Figur 8.5 Sökande i program med aktivitetsstöd, befolkningen 16-64 år



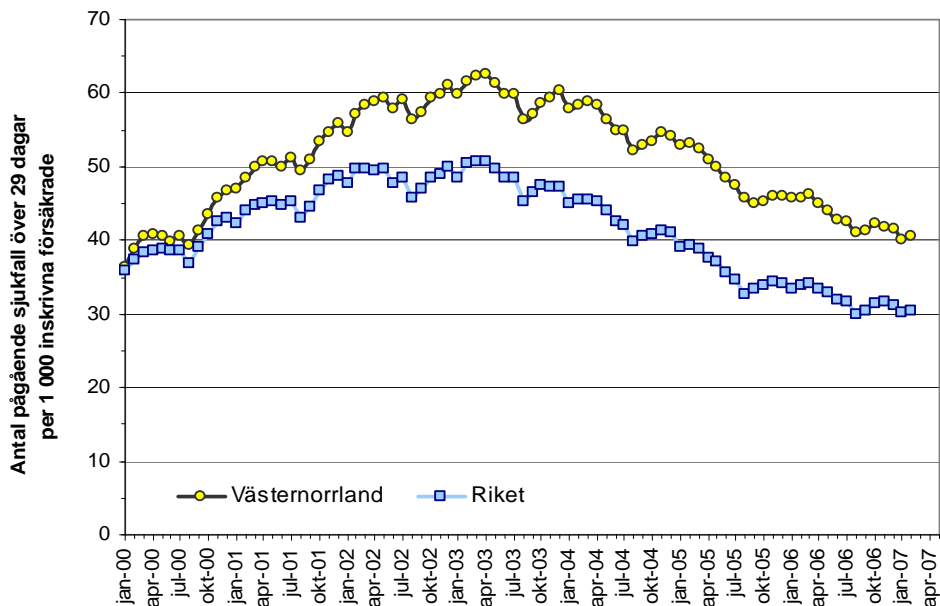
Källa: Arbetsmarknadsstyrelsen, AMS

Förutom antalet personer som deltog i program med aktivitetsstöd under det första halvåret 2007 så fanns det i länet även 3 780 personer som hade arbete med stöd (anställningsstöd eller särskilda insatser för funktionshindrade), motsvarande 2,5 procent av befolkningen 16-64 år.

8.3 Sjukskrivning

Antalet sjukskrivna i yrkesverksam ålder ökade mycket kraftigt från 1997 till att nå kulmen under 2003 i såväl länet som riket. Efter 2003 har det skett en successiv nedgång och i december 2006 fanns det 6 290 personer i länet som varit sjukskrivna över fyra veckor, det var 2 810 färre än i december 2003 eller minus 31 procent. Minskningen har fortsatt under de första månaderna 2007 till omkring 6 100 personer i mars. I riket fanns det 179 390 sjukskrivna över 29 dagar i december 2006 det var 88 910 färre än i december 2003, vilket var en minskning med 33 procent.

Figur 8.6 Pågående sjukfall 29- dagar per 1 000 registrerade försäkrade i åldrarna 16-64 år



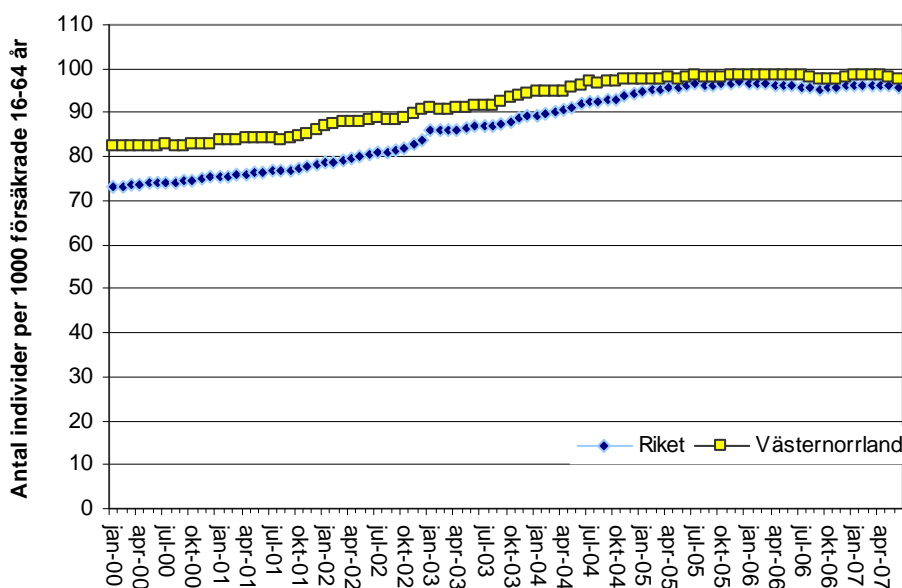
Källa: Försäkringskassan Västernorrland

I förhållande till befolkningen uppgick antalet sjukskrivna över 29 dagar till 60 respektive 47 individer per 1 000 försäkrade i åldrarna 16-64 år i länet och riket i december 2003. Den nivån hade i slutet av mars 2007 sjunkit till 40 respektive 30 individer i länet och riket.

8.4 Sjuk- och aktivitetsersättning (förtidspension)

I juni 2007 uppgår 14 825 individer sjuk- och aktivitetsersättning (tidigare förtidspension och sjukbidrag) i Västernorrlands län. Det motsvarar 97,8 per 1 000 av befolkningen i yrkesverksam ålder vilket kan jämföras med 95,9 i hela riket.

Figur 8.7 Antalet personer med sjuk- och aktivitetsersättning per 1 000 försäkrade 16-64 år



Källa: Försäkringskassan

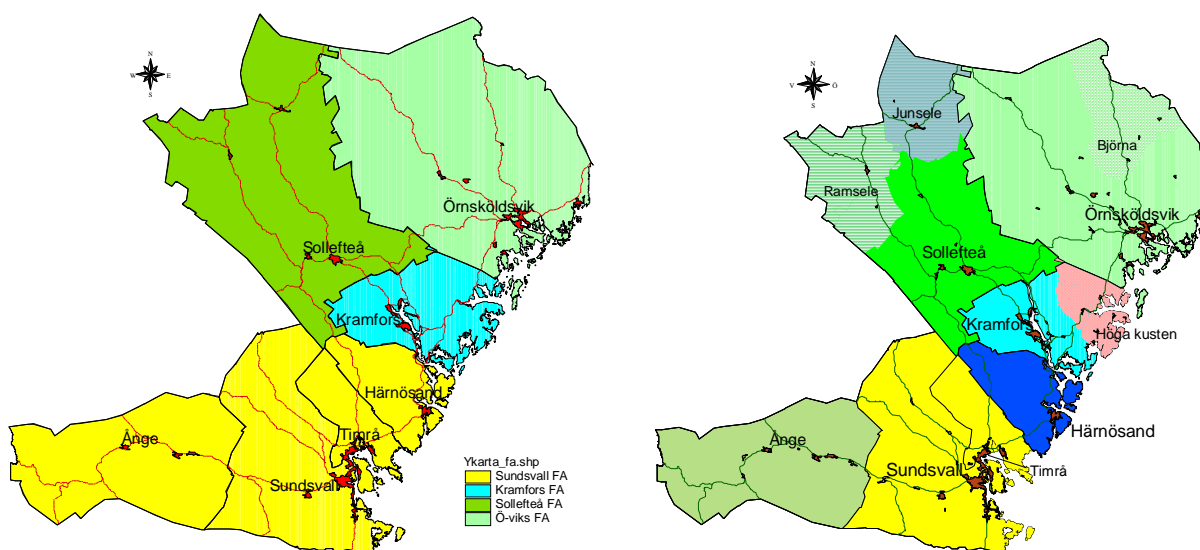
Efter en mycket kraftig uppgång av antalet personer med förtidspension och sjukbidrag respektive sjuk- och aktivitetsersättning från sommaren 2001 till slutet av 2005 har antalet fall stagnerat på en hög men mer stabil nivå. Under perioden juni 2001 till december 2005 var ökningen i länet från 12 820 till 14 910 personer, vilket innebär en ökning på 16 procent. I riket steg under motsvarande period antalet individer från 428 165 till 556 790, vilket motsvarar en ökning på 30 procent. I juni 2007 fanns det i länet och riket 14 825 respektive 555 270 personer med sjuk- och aktivitetsersättning.

8.5 Regionförstoring och arbetsmarknadsregioner

Regionförstoring har fördelar både ur livsmiljö- och ett näringslivsperspektiv. För medborgaren ger regionförstoring ökade möjligheter att kombinera bostad och arbete. För företagen medför regionförstoring större utbud av arbetskraft och på så sätt kan företagen hitta lämplig arbetskraft lättare.

Nutek delar in Sverige i 72 funktionella analysregioner. En FA-region är en region där människor kan bo och arbeta utan att behöva göra alltför tidsödande resor. I figur 8.4 (t v) visas länets fyra FA- regioner enligt Nuteks definition - Sundsvall, Kramfors, Sollefteå och Örnsköldsvik. Figur 8.4 (t h) visar de tio faktiska lokala arbetsmarknader som länsstyrelsens studie av pendlingsstatistik påvisar.

Figur 8.8 Lokala arbetsmarknader



Tabell 8.5 visar in- och utpendlingen för länet som helhet och för länets kommuner. Av länets förvärvsarbetande nattbefolkning pendlar 4,7 procent till arbete utanför länet. Av länets kommuner är pendlingen störst i Timrå, där hela 54,1 procent pendlar till arbete i en annan kommun. Minst andel pendlare har Örnsköldsvik, där 5,9 procent pendlar över kommungränsen.

Tabell 8.1 Pendlare i den förvärvsarbetande delen av befolkningen bosatta i länet (2005)

	Inpendlare	Inpendlare %	Utpendlare	Utpendlare %
Västernorrland	4 764	4,3	5 130	4,7
Män	3 181	5,5	3 547	6,2
Kvinnor	1 583	3,0	1 583	3,0
Ånge	662	14,6	616	13,6
Män	444	18,2	405	16,6
Kvinnor	218	10,4	211	10,1
Timrå	1 810	22,5	4 359	54,1
Män	1 277	30,0	2 405	56,5
Kvinnor	533	14,0	1 954	51,5
Härnösand	1 927	17,7	2 159	19,8
Män	1 033	18,6	1 392	25,0
Kvinnor	894	16,8	767	14,4
Sundsvall	7 779	17,7	4 767	10,8
Män	4 610	20,3	3 125	13,8
Kvinnor	3 169	14,9	1 642	7,7
Kramfors	1 100	13,1	1 421	16,9
Män	744	16,8	890	20,1
Kvinnor	356	9,0	531	13,4
Sollefteå	945	10,7	1 158	13,1
Män	514	11,3	836	18,4
Kvinnor	431	8,1	322	6,1
Örnsköldsvik	1 384	5,5	1 493	5,9
Män	1 014	7,5	949	7,0
Kvinnor	370	3,2	544	4,7

Källa: SCB, registerbaserad arbetsmarknadsstatistik

Männen i länet pendlar i större utsträckning än kvinnor, 6,2 procent av männen och 3,0 procent av kvinnorna pendlar över länsgräns. När det gäller pendling mellan länets kommuner är det könsbundna mönstret påtagligt i samtliga kommuner, med viss reservation för Timrå där kvinnor och män pendlar i nästan lika stor utsträckning.

Inom det infrastrukturella området görs det stora investeringar i länet, exempelvis Botniabanan och Ådalsbanan samt etablering av en nationellt prioriterad kombiterminal. Dessa satsningar är avgörande för bättre kollektivtrafik vilket är länken till fungerande lokala arbetsmarknadsregioner.

UTVECKLINGSMÅLEN I SAMMANFATTNING

Vision Västernorrland 2010 – strategi för en hållbar regional utveckling syftar till att göra länet mer attraktivt och konkurrenskraftigt. Det övergripande mottot *Västernorrland ger möjligheter och mångfald*, anger ett önskvärt framtida läge som skall känneteckna länet. I visionsdokumentet specificeras sju utvecklingsmål. Utvecklingsmålen kan ses som ett sätt att identifiera områden av strategisk betydelse för länets framtida utveckling. Nedan sammanfattas utvecklingen inom dessa områden.

Mål I: Ett ökat företagande, diversifierat näringsliv och klusterbildningar

Nyföretagandet har fått en kraftfull ökning sedan 2001 i västernorrland. Merparten av de nystartade företagen återfinns inom tjänstenäringen vilket bidrar till en diversifiering av länets näringsliv och därigenom komplettera länets starka basnäringar och minska beroendet av offentlig sektor. Andelen kvinnor som startar företag i länet har ökat och börjar närma sig riksgenomsnittet. Länets unga har den mest positiva inställning till företagande i landet. Klustermodellen har fått genomslag och stimulerar till tillväxt och nyetablering i branschen, särskilt tjänstesektorn. Inom vissa kluster har vi nått en stark position i landet, som exempelvis inom bank, försäkring och pension samt arkiv jämte sedan tidigare cellulosa och processteknik.

Mål II: Högre utbildningsnivå i länet och en ökad samverkan mellan arbetsmarknad och utbildningsanordnare

Utbildningsnivån har påtagligt höjts, men ligger fortfarande på en lägre nivå än riksgenomsnittet. I likhet med riket är skillnaderna mellan könen betydande. En klart större andel kvinnor i länet har eftergymnasial utbildning på minst tre år. Mitthögskolan blev universitet 2005 vilket bidragit till en växande profilering av utbildning/forskning mot länets näringsstruktur. Sedan 2003 har studiedeltagandet bland 20-24 åringar minskat, en förbättrad arbetsmarknad i länet är en förklaring. Positiva tendenser finns till samverkan mellan privata företag och utbildningsanordnare.

Mål III: Öppenheten ökar men insatser för integrering på arbetsmarknaden krävs

Mångfalden i länet tilltar som en följd av att andelen utrikes födda och utländska medborgare ökar. Västernorrland är ett av de få län som har avtal med samtliga kommuner om flykting mottagande redan från nyordningen 2007. Under perioden 2003-2006 har situationen på arbetsmarknaden i länet försämrats något för de utomnordiska medborgarna och de utomnordiskt födda men varit mer eller mindre konstant för individer med ett funktionshinder. Det indikerar att dessa gruppers ställning på arbetsmarknaden är fortsatt betydligt svagare än för flertalet andra grupper. Enligt 2006 års jämställdhetsindex ligger Västernorrland på en sjunde plats av rikets 21 län, vilket är en förbättring med fyra placeringar sedan år 2003.

Mål IV: Unga trivs i länet men fler jobb krävs för att attrahera fler

Resultat från enkät bland länets unga visar att 85 procent trivs mycket bra i länet. Länets barnfamiljer är nöjda med sitt boende, tryggheten är god och prisnivån jämförelsevis låg. Befolkningsutvecklingen av unga människor i länet är fortsatt mindre positiv än befolkningsituationen i allmänhet men positivt är dock att utvecklingen blivit stabilare efter

år 2002. Arbetsmarknadssituationen för unga är fortfarande svagare i länet än i riket. Mittuniversitetet bidrar till att fyra av tio ungdomar stannar i regionen för att studera. Glädjande rankas Sundsvall fortfarande som en av rikets bästa studentkommuner.

Mål V: Ekologisk hållbar utveckling; positiv måluppfyllelse av miljömålen i länet

I jämförelse med den nationella bedömningen av miljömålen måluppfyllelse ser läget positivare ut i Västernorrland. Regionalt bedöms tolv av sexton miljökvalitetsmål kunna nås inom uppsatt tidsintervall gentemot åtta mål i motsvarande bedömning på nationell nivå. Två mål, *Giftfri miljö* och *Ett rikt växt- och djurliv*, blir däremot svåra att klara, vilket kan jämföras med åtta nationella mål. Länet är ledande i landet inom förnyelsebar energi (vattenkraft, vindkraft, pellets och etanolutveckling). Koldioxidutsläppen minskar med beslutade satsningar med Botniabanan och Ådalsbanan.

Mål VI: Länets synlighet ökar nationellt och internationellt

Under de senaste tre till fyra åren har länet fått ett positivt trendbrott där fler flyttar in än ut ur länet. Näringslivets synlighet har utvecklats i positiv riktning bland annat genom nya kluster som bank, försäkring och pension samt arkiv. Vad gäller nationell synlighet är det intressant att notera att Västernorrland tillhör det övre skiktet i riket med hög bruttoregionprodukt utslaget per invånare. Länet har också ett av landets högsta nettoexportvärde, antalet exportföretag med hög exportomsättning har ökat. Totalt har Mittuniversitetet stärkt sin riksrekryterande karaktär. Det stora utbudet av distans- och nätbaserade kurser är en trolig faktor som bidragit till denna utveckling. Vad beträffar det internationella studentutbytet vid Mittuniversitetet så har antalet inresande studenter ökat rejält mellan 2003 och 2006. Sedan 2003 har utvecklingen varit positiv för publiceringen av vetenskapliga tidsskrifter, både nationellt och internationellt. Profil i landet med begreppet Miljölän och satsningar på förnyelsebar energi. På liknande sätt med flera års sportframgångar i de etablerade lagidrotterna ishockey, basket och fotboll.

Mål VII: Positiv sysselsättningsutveckling och infrastruktursatsningar som bidrar till väl fungerande arbetsmarknadsregioner

Jobbtillväxten ökar i länet, både för män och för kvinnor. Länet har idag ett mer diversifierat jobbutbud, tjänstesektorn har breddats och växer. Pågående infrastrukturprojekt är avgörande för bättre kollektivtrafik vilket är länken till fungerande lokala arbetsmarknadsregioner.

