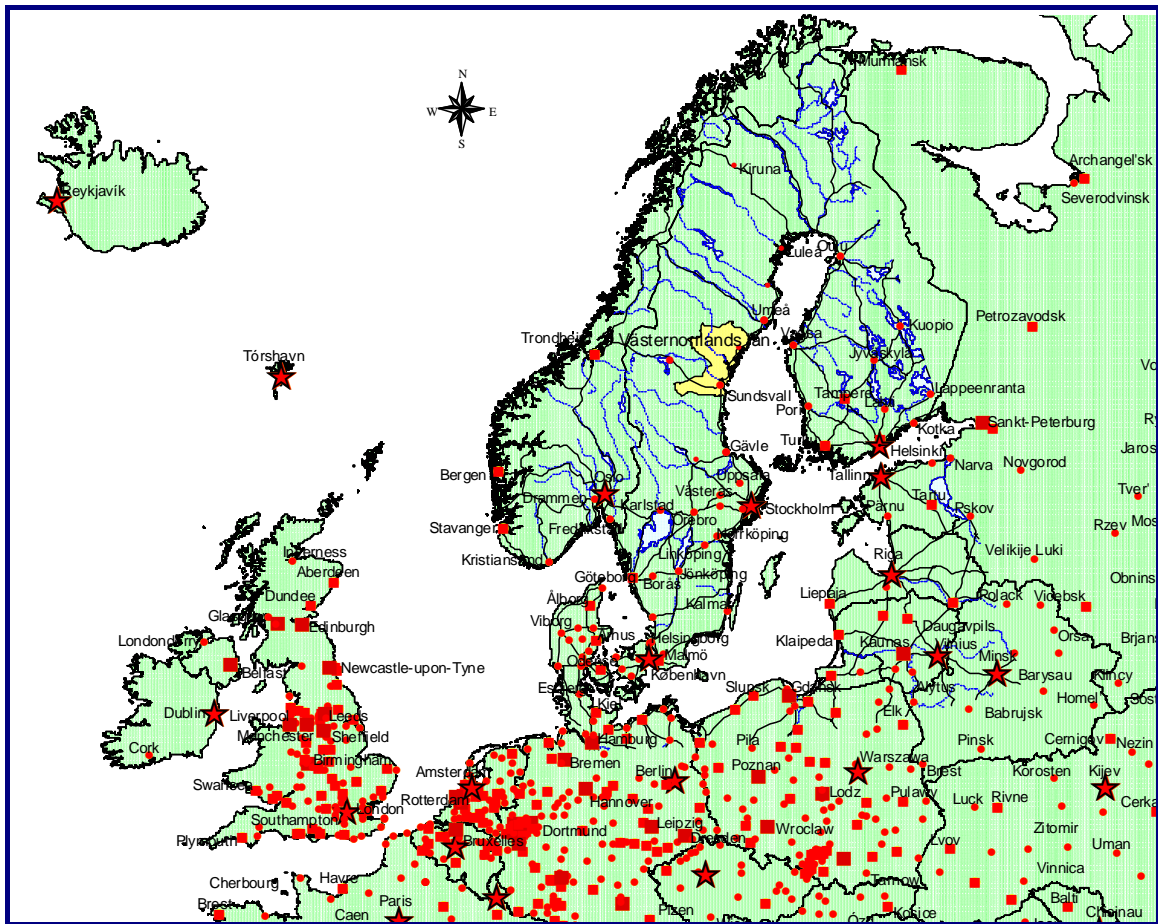


Regional utveckling och utvecklingstendenser i Västernorrlands län 2004



Innehållsförteckning

1	BEFOLKNING	3
1.1	Befolkningsutveckling.....	3
1.2	Födelsenetto och flyttningsströmmar	4
1.3	Åldersstruktur.....	6
2	SYSSELSÄTTNING OCH NÄRINGSLIV	8
2.1	Förvärvsarbete enligt registerbaserad arbetsmarknadsstatistik	8
2.2	Näringslivsstruktur och företagande	10
2.3	Shift-share-analys av sysselsättningsutvecklingen.....	13
2.4	Sysselsatta enligt arbetskraftsundersökningar (AKU)	15
2.5	Arbetslösa och i konjunkturprogram.....	16
2.6	Nyföretagande och företagskonkurser	17
3	REGIONAL EKONOMI OCH TILLVÄXT	19
3.1	Bruttoregionprodukten	19
3.2	Lönesummor	20
3.3	Ekonomisk omsättning i företag.....	21
4	UTBILDNING	22
4.1	Utbildningsnivåer inom näringslivet.....	22
4.2	Övergångar till högskola och bosättning efter examen	23
5	SJUKSKRIVNINGAR OCH FÖRTIDSPENSIONER	24
5.1	Sjukskrivningar.....	24
5.2	Sjuk- och aktivitetsersättning.....	25
6	KONJUNKTUR OCH FÖRETAGSKLIMAT I VÄSTERNORRLAND	26
6.1	Småföretagsbarometern hösten 2004.....	26
6.2	Konjunkturbarometer för Norrland hösten 2004	27
6.3	Svenskt Näringslivs ranking av företagsklimatet 2004	28
6.4	Årets Företagarkommun 2004 enligt Företagarna och UC	29

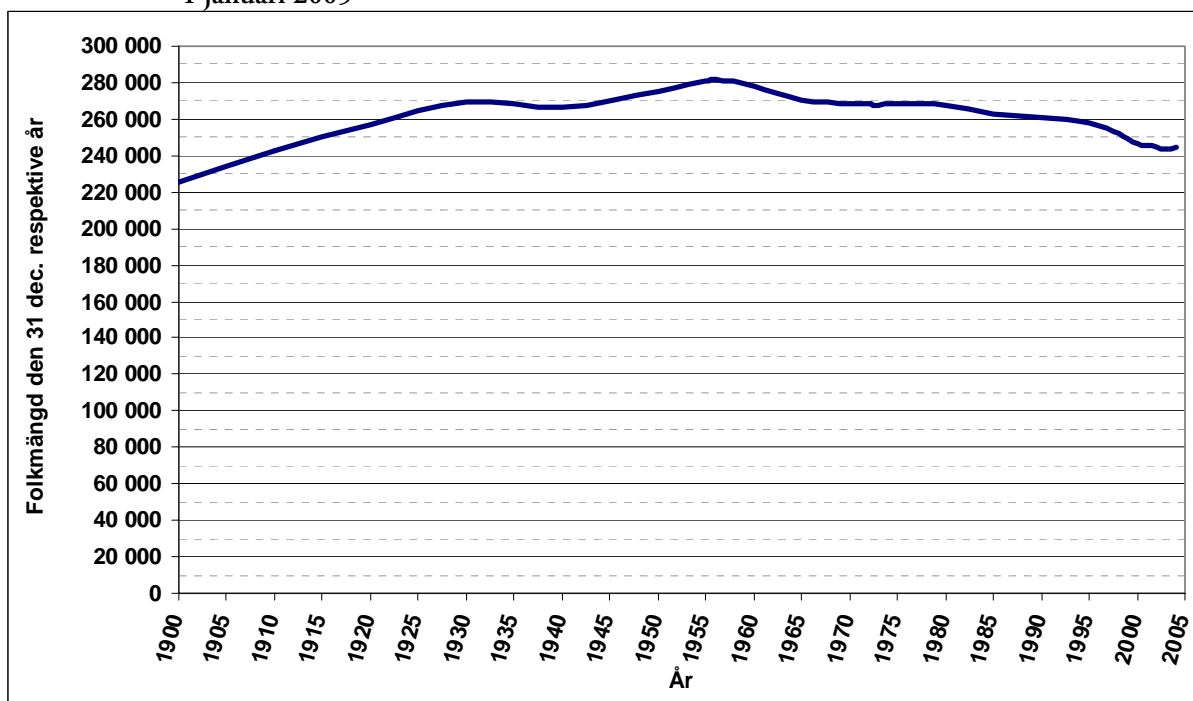
1 Befolkning

1.1 Befolkningsutveckling

Från 1800-talets början fram till mitten av 1950-talet växte folkmängden i Västernorrlands län mycket snabbt med en befolkningsökning på i genomsnitt 2,6 procent per år jämfört med hela rikets 1,3 procent och år. Västernorrland nådde sin absoluta befolkningstopp 1956 med närmare 281 600 invånare enligt den nuvarande länsindelningen. Befolkningsutvecklingen har därefter varit neråtgående förutom under 1970-talet då folkmängden i länet var relativt konstant. De längsta sammanhängande perioderna i länet med stor befolkningsminskning var under första hälften av såväl 1960 som 1980-talet samt under åren 1995 t o m 2001, främst beroende av mycket stora flyttningsunderskott. Som absolut störst var befolkningsförlusten de sju åren 1995-2001, då antalet invånare i länet minskade med drygt 15 200 personer eller i genomsnitt -2 170 invånare per år.

Strukturumvandling av länets näringsliv och följdverkningar av den ekonomiska krisen i Sverige under 1990-talet i kombination med utflyttning av unga och en allt äldre befolkning har bidragit till att Västernorrland tillhört det län som haft en negativ befolkningsutvecklingen. Även länets relativt svaga förmåga att attrahera utrikes födda att bosätta sig i Västernorrland har haft en inverkan till den negativa befolkningsutvecklingen. Andelen utrikes födda av totalbefolkningen i Västernorrland uppgår endast till 5,5 procent jämfört med 12,2 procent i hela riket. I diagrammet nedan visas befolkningsutvecklingen i Västernorrlands län från år 1900 t o m 2004.

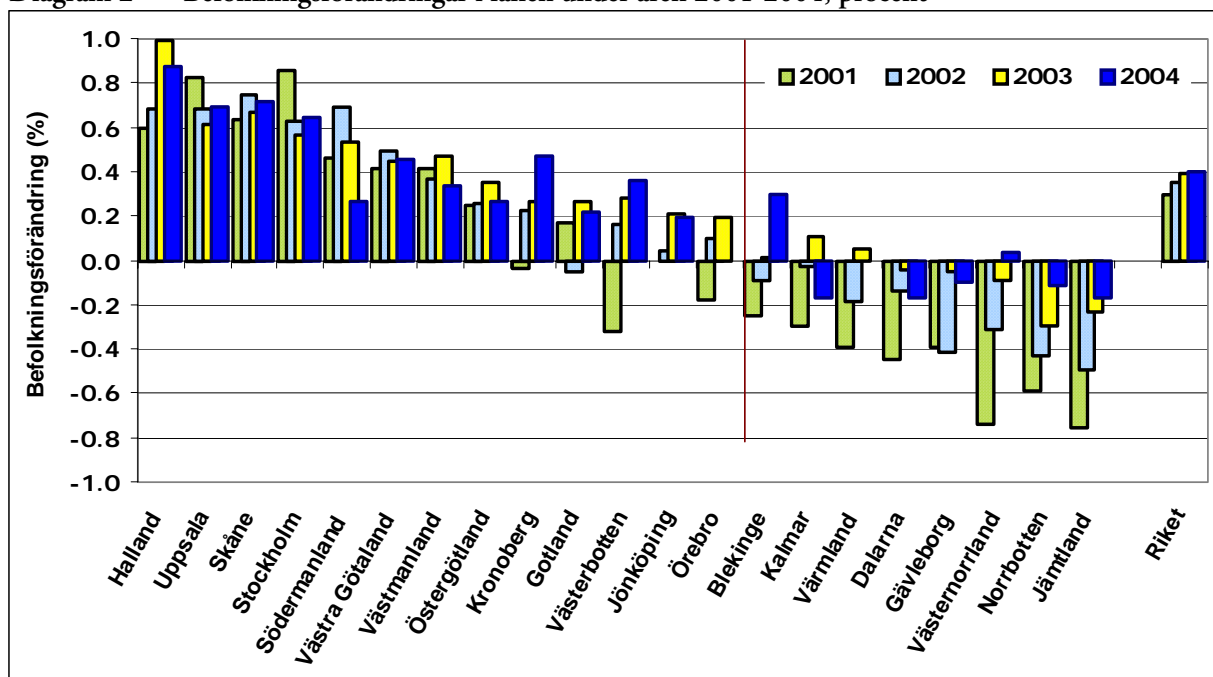
Diagram 1 Folkmängd i Västernorrlands län den 31 december respektive år, enligt länsindelning 1 januari 2005



Efter 2001 har befolkningsminskningen i länet dock kraftigt bromsas upp, för åren 2002-2004 blev befolkningsminskningen i genomsnitt -294 personer per år. Under 2004 blev befolkningsutveckling i länet positiv för första gången sedan 1991. Totalt blev ökningen under året 90 personer och folkmängden i länet den 31 december 2004 uppgick till 244 195 invånare.

Befolkningsförändringarna från 2000-12-31 fördelat på länsnivå visar en ökad folkmängd i 13 av länen och en befolkningsminskning i 8* av länen. Befolkningsutvecklingen i länen de senaste fyra åren sorterat i fallande ordning från störst totala ökning visas i följande diagram.

Diagram 2 Befolkningsförändringar i länen under åren 2001-2004, procent



* För Blekinge län är dock befolkningsminskningen för perioden 2000-12-31--2004-12-31 endast marginell.

1.2 Födelsenetto och flyttningsströmmar

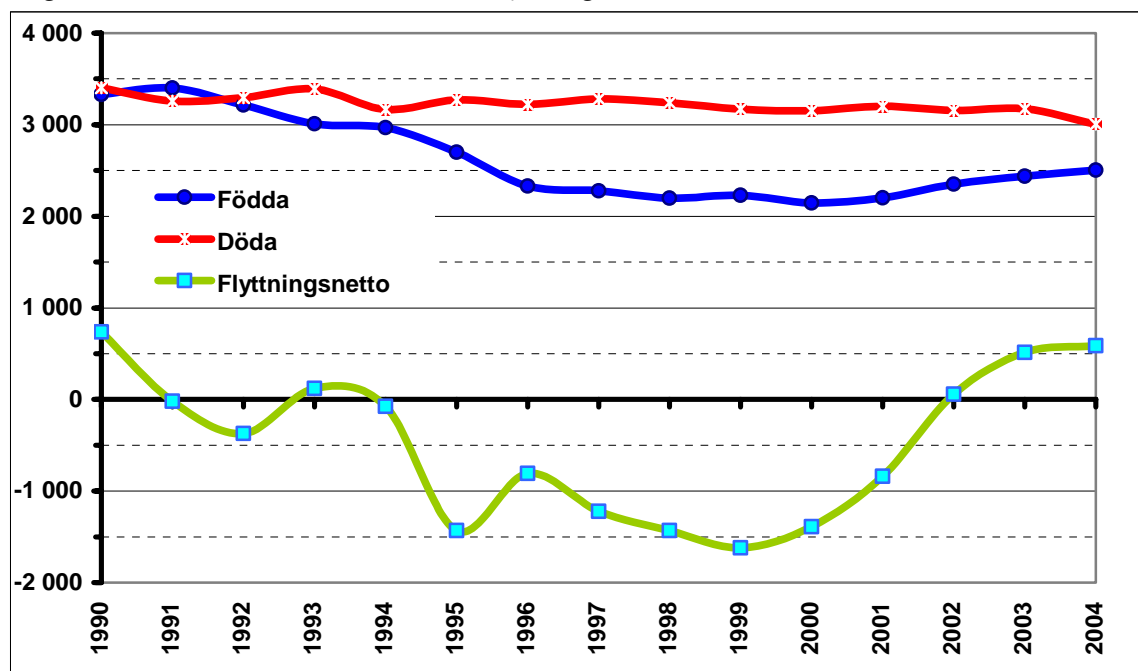
Till följd av att det under långa perioder varit en större utflyttning än inflyttning av främst ungdomar så har länet fått en mer ogynnsam åldersstruktur än i hela riket. En åldrande befolkning och färre familjer i barnafödande åldrar har medfört att fler avlider än föds i länet. Från 1980 och framåt så är det endast under åren 1989 och 1991 som länet haft ett överskott av antalet födda i förhållande till antalet avlidna. Under 1991 föddes det 3 400 barn. Såväl fruktsamheten i genomsnitt per kvinna som födelsetalen minskade därefter kraftigt och nådde sin botten under 2000 då endast 2 146 barn föddes. Därefter har antalet födda barn ökat under fyra år i rad och 2004 föddes det 2 505 barn i länet vilket var en ökning med 16,7 procent jämfört med år 2000. Under 2004 var den summerade fruktsamheten¹ per kvinna i Västernorrland i genomsnitt 1,9 barn vilket var högre än landets genomsnitt på 1,8 barn.

Under de första åren av 1990-talet var det en relativt stor inflyttning av utländska medborgare (främst från Bosnien-Hercegovina och Jugoslavien) till Västernorrland, vilket balanserade det inrikes flyttningsunderskottet. Därefter minskade såväl flyttningsöverskottet mot utlandet som att de inrikes flyttningsförlusterna blev större. Under de fem åren 1997-2001 uppgick flyttningsnettot i genomsnitt till -1 300 personer per år uppdelat på ca -1 640 mot övriga län och +340 mot utlandet. Efter 2001 har det vänt till ett positivt flyttnetto på i genomsnitt 385 personer per år till följd av att det utrikes flyttningsöverskottet ökat samtidigt som underskottet mot övriga län minskat. Ett fortsatt negativt födelsenetto har dock bestått även efter 2001. Det negativa födelsenettet till trots så var differensen mellan antalet födda och döda under åren 2002-2004 de bästa sedan första hälften av 1990-talet, se diagram 3.

¹ Summerad fruktsamhet visar hur många barn en kvinna beräknas föda i genomsnitt under sin fruktsamma period om den fruktsamhet som gäller under 2004 består.

Regional utveckling och utvecklingstendenser i Västernorrlands län 2004

Diagram 3 Antal födda och döda samt flyttningsnetto för åren 1990 t o m 2004



Befolkningsförändringarna i länet under 2004 var ett födelseunderskott på 500 personer och ett flyttningsöverskott på 588 personer (justeringar +2). Av flyttningsnettot var det ett underskott på 168 personer till övriga län och ett överskott på 756 personer gentemot utlandet.

Länets nettoflyttning har de senaste fem åren vänt till ett positivt resultat för samtliga åldersklasser utom i åldrarna 18-29 år. I gruppen 18-29 år var nettoförlusten av kvinnor större än för män under hela 1990-talet, medan det blev motsatt förhållande åren 2000-2004. Sammantaget för alla åldersgrupper från 1990 och framåt har flyttningsunderskottet av män varit större än för kvinnor. I tabell 1 redovisas den genomsnittliga nettoflyttningen per år fördelat på kön och åldersklasser under de tre senaste femårsperioderna i länet.

Tabell 1 Nettoflyttning på kön och åldersklasser i genomsnitt per år, Västernorrlands län

Ålder	Män			Kvinnor		
	1990-1994	1995-1999	2000-2004	1990-1994	1995-1999	2000-2004
0-17	134	-65	162	122	-78	132
18-29	-154	-400	-418	-182	-449	-306
30-44	83	-141	70	103	-41	127
45-64	-33	-43	12	-11	-52	4
65-	9	-15	3	7	-19	0
Totalt	39	-665	-171	39	-638	-43

Vart går flyttningsströmmarna? Huvuddelen av omflyttningarna inom landet går till Stockholms län, vilket även är det län som Västernorrland under åren haft den största nettoförlusten till. Men för åren 2002-2004 vände det till ett positivt resultat då fler flyttade från Stockholm till länet än tvärtom. Flyttnettot till de två övriga storstadslänen, Västra Götaland och Skåne samt till Västerbotten är dock fortsatt negativt. I tabell 2 visas länets flyttningsnetto under de fem senaste åren gentemot några län i Sverige samt inrikes, utrikes och totalt.

Tabell 2 Migrationsflöden 2000-2004 för Västernorrlands län

Flyttningsnetto	2000	2001	2002	2003	2004
Stockholms län	-631	-316	53	221	129
Västerbottens län	-88	-79	-225	-159	-37
Jämtlands län	-48	8	57	52	47
Gävleborgs län	-73	-10	93	15	27
Västra Götalands län	-317	-305	-175	-104	-100
Uppsala län	-77	-151	-77	15	-44
Norrbottnens län	-9	-9	15	9	61
Skåne län	-146	-162	-141	-75	-61
Övriga län	-568	-316	-333	-193	-190
Inrikes	-1 957	-1 340	-733	-219	-168
Utrikes	567	502	789	731	756
Totalt	-1 390	-838	56	512	588

På uppdrag av länsstyrelsen och i samverkan med länets kommuner utförde SCB 2001 en omfattande flyttstudie över dem som flyttat in och ut eller mellan kommuner inom Västernorrlands län under år 2000. De tre främsta skälen som flyttarna uppgav som orsak för flyttning till och från länet samt inom länet var enligt undersökningen de svar som redovisas i tabell 3.

Tabell 3 Vanligaste svar på frågan om orsaker till beslut för att flytta

Flyttare	Främsta skäl	Andra skäl	Tredje skäl
Inflyttare	Närhet till högskoleutbildning	Ökade möjligheter att umgås med släkt och vänner	Förändrade familjeförhållanden
Utflyttare	Närhet till högskoleutbildning	Fick arbete	Större arbetsmarknad
Flyttare inom länet	Förändrade familjeförhållanden	Bättre bostad	Kortare arbetsresor
Samtliga flyttare	Närhet till högskoleutbildning	Fick arbete	Förändrade familjeförhållanden

En stor andel av flyttarna var högutbildade. Av samtliga flyttare som ingick i studien var det 41 procent som hade eftergymnasial utbildning 3 år eller längre.

I studien framkom det vidare att ungefär var tredje av utflyttarna kunde tänka sig flytta tillbaka till Västernorrland inom de närmaste fem åren, medan 28 procent svarade att de inte viste.

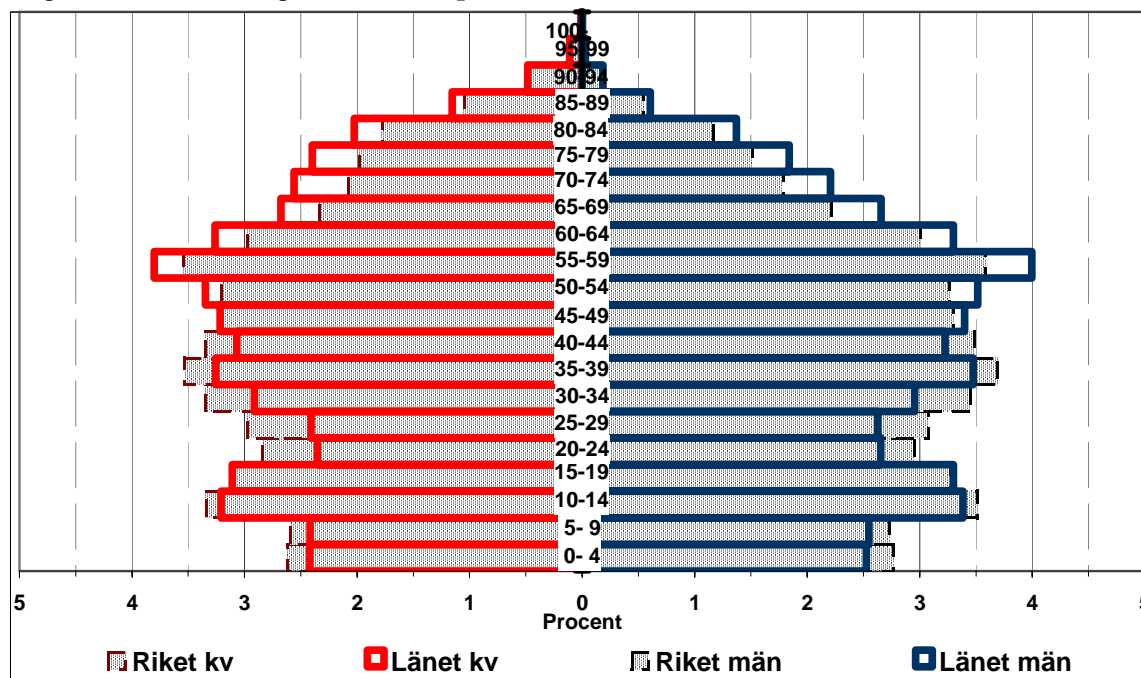
I Svenskt Näringslivs ungdomsundersökning 2004, som TEMO utförde baserad på ett urval av 18-åringar i länen, svarade 66 procent av 18-åringarna i Västernorrland att de trodde sig bo i ett annat län om tio år vilket kan jämföras med riksgenomsnittet på 47 procent. Resultatet signalerar vikten av att ytterligare insatser görs i syfte att göra länet attraktivt för unga.

1.3 Åldersstruktur

Medelåldern för befolkningen i länet är två år högre än i riket. Under 2004 var medelåldern för män 41,6 år och för kvinnor 44,1 år, totalt 42,8 år jämfört med rikets 40,8 år. I diagram 4 visas folkmängden i länet och riket den 31 december 2004 fördelat på 5-års klasser.

Regional utveckling och utvecklingstendenser i Västernorrlands län 2004

Diagram 4 Folkmängd i relativa tal på 5-års klasser den 31 december 2004



Såväl antalet kvinnor i åldern 18-44 år som deras procentuella andel av den totala befolkningen i länet har stadigt sjunkit sedan 1990, vilket påverkar födelsetalen negativt. Från 1990 t o m 2004 minskade antalet kvinnor i åldern 18-44 år med 7 235 personer och deras andel av hela befolkningen sjönk samtidigt från 16,9 procent till 15,2 procent. Andelen kvinnor i motsvarande åldersgrupp i hela landet var 17,2 procent år 2004.

För att uppnå samma andel kvinnor i åldrarna 18-44 år i länet som i riket så skulle det krävas ett tillskott på omkring 5 000 kvinnor i åldersgruppen, under antagande att den totala befolkningen är konstant i länet. Befolkningens fördelning på kön och åldersklasser i Västernorrland och i hela riket redovisas i tabell 4.

Tabell 4 Folkmängd på kön och åldersklasser i Västernorrlands län och riket, 2004-12-31

Ålder	Västernorrland			Procent		Riket			
	Män	Kvinnor	Män+Kv	Män	Kvinnor	Män+Kv	Män	Kvinnor	Män+Kv
00-09	12 394	11 809	24 203	5,1	4,8	9,9	5,5	5,2	10,7
10-17	13 202	12 601	25 803	5,4	5,2	10,6	5,5	5,3	10,8
18-29	16 012	14 447	30 459	6,6	5,9	12,5	7,3	7,0	14,3
30-44	23 579	22 554	46 133	9,7	9,2	18,9	10,6	10,2	20,9
45-64	34 702	33 286	67 988	14,2	13,6	27,8	13,2	12,9	26,1
65-74	11 877	12 787	24 664	4,9	5,2	10,1	4,0	4,4	8,4
75+	9 850	15 095	24 945	4,0	6,2	10,2	3,4	5,4	8,8
Totalt	121 616	122 579	244 195	49,8	50,2	100	49,6	50,4	100

Det är först i åldersgrupperna 65 år och äldre som det finns ett kvinnoöverskott i länet medan det största kvinnounderskottet återfinns i åldersgruppen 18 till 29 år, där går det endast 902 kvinnor per 1 000 män i Västernorrland vilket kan jämföras med rikets 959 kvinnor per 1 000 män.

Enligt en befolkningsprognos av SCB med 15 års flyttmönster inlagda så beräknas äldrekvoten dvs. andelen av befolkningen 65+ av den totala befolkningen att öka i länet från nuvarande ca 20 procent till 23 procent år 2010 medan äldrekvoten för hela riket ökar från ca 17 till 19 procent.

2 SYSSELSÄTTNING OCH NÄRINGS LIV

2.1 Förvärvsarbetande enligt registerbaserad arbetsmarknadsstatistik

Flest antal förvärvsarbetande² under 1900-talet i såväl länet som hela riket fanns det under åren 1989 och 1990. Den djupa ekonomiska kris som drabbade landet i början av 90-talet medförde därefter en dramatiskt minskad efterfrågan på arbetskraft. Denna kris, som hade en tydlig inverkan på ekonomi och arbetsmarknad i Sverige under större delen av 1990-talet, slog betydligt hårdare mot sysselsättningen i Västernorrland än i riket som helhet. Under åren 1989 t o m 1997 minskade antalet förvärvsarbetande i länet med närmare 26 000 personer eller med knappt tjugo procent, det kan jämföras med nedgången i hela riket på femton procent. Efter 1997 har arbetsmarknaden sakta återhämtat sig och antalet förvärvsarbetande i länet ökade med knappt 3 500 eller drygt tre procent fram till 2002. Uppgången i hela riket under samma period var närmare nio procent. På regional/lokal nivå är dock skillnaderna stora och det är främst i storstadsområdena som sysselsättningsnivåerna har återhämtat sig i förhållande till slutet av 1980-talet.

Tabell 5 Antal förvärvsarbetande med arbete i regionen, 1985-2002

	1985	1989	1993	1997	2000	2002
Västernorrland	130 447	132 962	110 482	106 996	108 392	110 471
Riket	4 273 065	4 466 277	3 733 473	3 801 301	4 051 870	4 135 698

Till följd av att en ny metod för avgränsning av förvärvsarbetande infördes av SCB 1993 så minskade antalet förvärvsarbetande i länet och riket med ca 3 procent jämfört med den tidigare avgränsningsmetoden.

Fördelat på kön var nedgången av antalet förvärvsarbetande under åren 1989 t o m 1997 ungefär lika stora för män och kvinnor i länet. Men efter 1997 har sysselsättningsuppgången varit dubbelt så stor för kvinnorna som för männen i länet. En betydligt större andel kvinnor arbetar dock halvtid. Av de förvärvsarbetande i länet 2002 arbetade närmare 90 procent av männen heltid dvs. mer än 35 timmar i veckan medan motsvarande andel för kvinnor var knappt 63 procent.

Förändringen mellan 1989 och 1997 av antalet förvärvsarbetande på näringsgren var i absoluta tal störst inom tillverkning och utvinning där 8 000 arbetstillfällen försvann och vård och omsorg som minskade med drygt 5 800 personer. I procent räknat var de största nedgångarna under perioden 1989-1997 inom jord- och skogsbruk, fiske med en minskning på 49 procent och inom byggverksamhet där minskningen var närmare 39 procent. Enda näringsgren i länet som hade en positiv utveckling under dessa år var finansiell verksamhet och företagstjänster med en ökning på knappt 13 procent.

Från 1997 fram till 2002 uppvisar utbildning och forskning den största tillväxten med ca 4 400 fler förvärvsarbetande. Men resultatet av denna kraftiga uppgång förklaras förutom av en allmän uppgång till stor del av att en reviderad näringsgrensindelning genomfördes mellan 2001 och 2002. Den största förändringen av revideringen var att barnomsorg inom förskola som tidigare låg inom vård och omsorg bytte namn till förskoleutbildning och flyttades till gruppen utbildning och forskning. Andra näringar med en positiv utveckling mellan 1997 och 2002 var finans- och företagstjänster, +1 040, personliga och kulturella tjänster, +965 samt byggverksamhet som ökade med 600 förvärvsarbetande. I tabell 6 visas antalet förvärvsarbetande efter näringsgren i länet.

² Förvärvsarbetande med arbetsplats i regionen (dagbefolkning) enligt SCB:s registerbaserade arbetsmarknadsstatistik (RAMS). RAMS är en årlig totalräknad statistik som primärt baseras på arbetsgivarnas kontrolluppgifter till skillnad från arbetskraftsundersökningarna (AKU) som är urvalsbaserade och kan ge en snabbare publicering. RAMS mäter antalet förvärvsarbetande under november månad varje år, och det tar c:a 15 månader innan resultaten kan publiceras av SCB.

Tabell 6 Förvärsarbetande 16+ med arbetsplats i regionen efter näringsgren, grov nivå

	1989	1993	1997	2001	2002
Jord- och skogsbruk, fiske	5 455	3 114	2 785	2 688	2 576
Tillverkningsindustri, utvinning	27 205	19 955	19 205	18 156	19 026
Energi, vatten, avfall	1 863	1 652	1 332	1 270	1 301
Byggverksamhet	10 963	7 588	6 720	7 344	7 325
Handel och kommunikation	24 494	19 587	19 710	19 356	19 386
Finans- och företagstjänster	9 611	9 132	10 843	12 873	11 881
Utbildning och forskning*	8 522	8 445	7 883	9 202	12 265
Vård och omsorg*	28 122	25 544	22 313	23 133	20 136
Personliga och kult. Tjänster	6 742	6 194	6 434	6 928	7 399
Offentlig förvaltning	7 501	7 615	7 503	6 862	7 205
Okänd näringsgren	2 484	1 656	2 268	1 333	1 971
Totalt	132 962	110 482	106 996	109 145	110 471

*En reviderad näringsgrensindelning genomfördes 2002 där bl. a barnomsorg inom förskola som tidigare låg under vård och omsorg flyttades till näringsgrenen utbildning och forskning

På sektornivå var det främst primärkommunal förvaltning tillsammans med statligt ägda företag och organisationer som låg bakom ökningen av antalet förvärsarbetande i länet under 2002. I förhållande till 2001 blev det även en sektorförskjutning från statliga affärsverk till statligt ägda företag och organisationer i såväl länet som riket.

Under år 2002 ökade antalet förvärsarbetande i fyra av fem kommuner i landet vilket var fler än 2001 då det var en ökning i tre av fem kommuner. I Västernorrland ökade sysselsättningen under 2002 i fem av länets sju kommuner. Antalet förvärsarbetande i Sundsvall, Örnsköldsvik och i Härnösand ökade med respektive 708, 285 och 179 personer. Utvecklingen i Timrå och Ånge var 98 respektive 59 fler förvärsarbetande. Sysselsättningsförändringen i Sollefteå och Kramfors var svagt negativ jämfört med 2001, en minskning med 25 respektive 19 personer.

I Västernorrland fanns det under 2002 omkring 26 400 arbetsställen³ och av dessa så saknade omkring 70 procent anställd personal jämfört med drygt 68 procent i hela riket. Av de totalt antal förvärsarbetande i länet var andelen företagare sju procent jämfört med hela rikets knappt åtta procent.

Andelen förvärsarbetande i åldrarna 20-64 år uppgick i länet till 77,1 procent mot rikets 75,9 procent under 2002. Förvärsintensiteten för männen i länet var 78,5 procent jämfört med kvinnornas 75,6 procent. Om man ser till födelseland är det stora skillnader i förvärsintensitet mellan inrikes födda och utrikes födda, se tabell 7.

Tabell 7 Andel procent förvärsarbetande 20-64 år efter kön och födelseregion, 2002

	Inrikes födda	Utrikes födda	Totalt
Västernorrland	78,4	57,7	77,1
Män	79,7	58,8	78,5
Kvinnor	76,9	56,7	75,6
Hela riket	79,3	56,4	75,9
Män	81,0	58,6	77,9
Kvinnor	77,4	54,2	73,9

³ Arbetsställen enligt SCB:s företagsregister.

Den framtida arbetsmarknadens rekryteringsbehov fram till år 2015 kommer att starkt påverkas av stora pensionsavgångar (inte minst inom den offentliga sektorn) vilket medför en ökad efterfrågan av arbetskraft inom ett flertal områden och branscher i såväl länet som riket. Från 2003 till 2015 beräknas 46 500 personer sluta att jobba medan 30 000 börjar jobba i länet dvs. efterfrågan av arbetskraft kan bli 16 500 personer fler än utbudet i länet. Samtidigt kommer tillgången på utbildade och examinerade som ska kunna matcha arbetsmarknadens behov att bli lägre inom vissa områden.

För att klara av arbetsmarknadens behov framöver blir uppgiften att höja befolkningens förvärvsgrader allt mer betydelsefull. Regeringen har som mål att 80 procent av befolkningen 20-64 år ska vara sysselsatta på den reguljära arbetsmarknaden. En utmaning för samhället ligger i det fortsatta arbetet med att få ned antalet långtidssjukskrivna och förtidspensionerade. Andra politiskt viktiga mål är att höja arbetskraftsdeltagandet bland de utrikes födda, och inte minst bland de utomnordiskt födda, där även en ökad hänsyn bör tas till deras utbildningsbakgrund och kompetens. Arbetskraftsbehovet i länet påverkas även av påbörjade eller planerade större industriinvesteringar och infrastrukturprojekt som t ex färdigställande av Botniabanan och upprustning av Ådalsbanan, E4 syd m fl. som i första hand ökar efterfrågan på yrkeskunnig personal inom konstruktions-, transport- och byggsektorn.

Som en motvikt mot ett ökat tryck på arbetskraftsefterfrågan ligger dock fortsatta rationaliseringskrav, organisationsförändringar och internationalisering inom främst länets större industri- och handelsföretag för att ytterligare höja produktivitet och vinstmarginaler. Utveckling inom de offentliga finanserna i länet har även en stor inverkan på hur den kommande arbetskraftsefterfrågan kan fyllas.

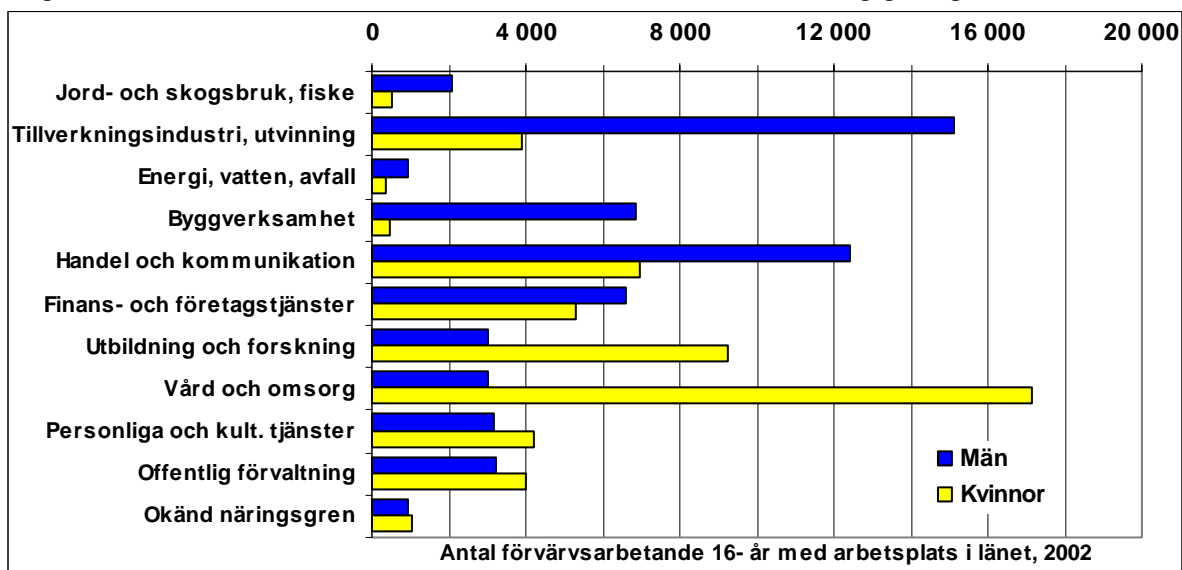
2.2 Näringslivsstruktur och företagande

Huvuddelen av de förvärvsarbetande i länet arbetar inom arbetsställen som har färre än 100 sysselsatta. En stor del av bortfallet av arbetstillfällen från 1990 talets början har inträffat inom länets stora företag och arbetsställen. Från att tidigare haft en större andel av de förvärvsarbetande inom såväl medelstora (100-499) som stora (500-) företag så har länet numera en mindre andel anställda inom dessa än i riket som helhet. Med andra ord så har länets sårbarhet genom en stor andel sysselsatta inom stora arbetsställen reducerats.

Näringslivsstrukturen i länet efter kön och näringsgren har inte nämnvärt förändrats sedan slutet av 1980-talet utan är fortsatt starkt könsbunden. Tillverkningsindustri och utvinning samt handel och kommunikation dominerar som de två största näringarna för män trots tillbakagången av antalet jobb inom tillverkningsindustrin. Bland männen i länet arbetar närmare 50 procent inom dessa näringar. För kvinnor råder ett liknat förhållande inom näringarna vård och omsorg, där en av tre kvinnor arbetar, och inom utbildning och forskning med en av sex kvinnor se diagram 5.

Fördelningen på kön är mest ojämn inom byggverksamhet med 94 procent män och inom vård och omsorg med 85 procent kvinnor. Inom finansiell verksamhet och företagstjänster är fördelningen mellan könen tämligen jämn med 55 procent män och 45 procent kvinnor.

Diagram 5 Antal förvärvsarbetande 16 år och äldre efter kön och näringsgren, grov nivå



Av de industrisysselsatta i Västernorrland förvärvsarbetar 36 procent inom arbetsintensiv och skyddad industri jämfört med 46 procent i riket. Vilket är en styrka för länet då den arbetsintensiva och skyddad industrin befinner sig i en avvecklingsfas i västvärlden. Inom den kapitalintensiva industrin (processindustri, maskintillverkning och övrig tung verkstadsindustri) arbetar mer än var tredje industrisysselsatt i länet vilket är tre gånger fler än i hela riket. Den kapitalintensiva industrin i länet genererar, förutom arbetstillfällen, stora ekonomiska värden och betydande exportinkomster. Fortlöpande investeringar och produktivitetstillväxt medför dock avtagande arbetskraftsbehov. Den kapitalintensiva industrin i länet är starkt beroende av stabila elpriser och elleveranser, då el är en mycket viktig insatsvara för att produktionen kan upprätthållas. Den totala elförbrukningen per år inom länets industri uppgår till drygt 12 procent av industrins elanvändning i hela riket. En hotbild för den kapitalintensiva industrin, och i synnerhet för länets produktionsställen, är förändringar av svensk el- och skattepolitik, där högre elpriser medför betydande konkurrensnackdelar i förhållande till utländska konkurrenter. Vidare medför klimatmålen med utsläppshandelssystem att kostnaderna för den energiintensiva basindustrin ökar jämfört med tidigare.

Inom den högproduktiva och mer expansiva kunskaps- och FoU-intensiva industrin arbetar knappt 30 procent av de industrisysselsatta i länet jämfört med 42 procent i riket, och där är andelen som arbetar inom FoU dubbelt fler i riket än i länet. Med en tilltagande "outsourcing" av produktion, och inte längre bara de arbetsintensiva och mindre produktiva arbetena till låglöneländer, blir det allt viktigare att näringsliv och myndigheter i länet tillsammans arbetar för en ökad innovationskraft, entreprenörsanda och teknologisk utveckling.

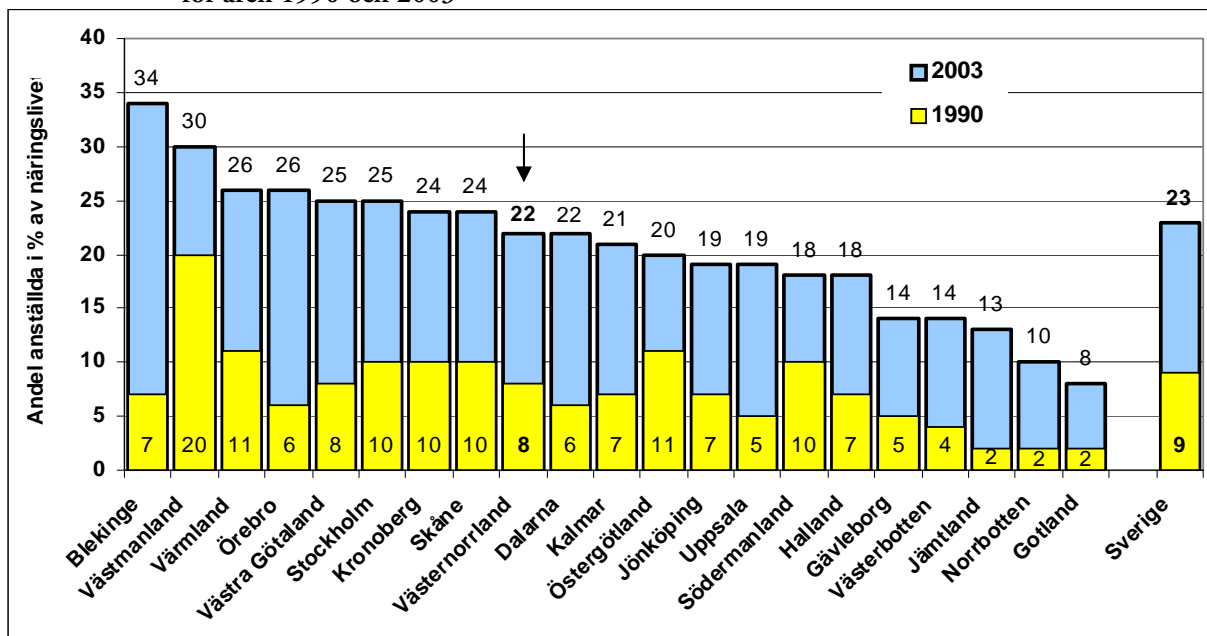
För att kunna möta marknadens behov i en allt hårdare internationell konkurrens och ekonomi krävs det att kompetens- och utbildningsnivåerna kan höjas inom länets näringsliv och företag för att skapa förutsättningar för en övergång till en mer kunskapsbaserad ekonomi. Särskilt utsatta är de små- och medelstora privata företagen som ofta själva saknar de resurser som krävs för att kunna hantera ökade krav. Det är först och främst i dynamiska regioner - med verksamheter i termer av kunskap/humankapital - som sysselsättnings- och ekonomiska tillväxt är högre än genomsnittet. En fortsatt ökad differentiering inom länets näringsliv, inte minst för kvinnor och högskoleutbildade ungdomar, ter sig alltmer önskvärd för att kunna attrahera en befolkning att bosätta sig och försörja sig i länet. I förhållande till riket är andelen företag och anställda inom den privata sektorn något lägre i länet. Vidare är tillväxttakten och nyföretagandet per 1 000 invånare liksom utvecklingen inom ett flertal tillväxtbranscher lägre än i riket som helhet.

Regional utveckling och utvecklingstendenser i Västernorrlands län 2004

Delar inom den privata tjänstesektorn och företagsamheten har dock gått framåt i länet under senare år. En potentiell men konjunkturkänslig framtidsbransch inom arbetsmarknaden är upplevelsenäringsen som bl. a. innefattar turism, kultur, nöjen, sport och spel samt personliga tjänster. Under år 2003 genererade turismen i länet enligt Mitt Sverige Turism totalt omkring 4,5 miljoner övernattningar (fördelat på olika boendeformer från släkt och vänner till hotell). Därav uppgick de kommersiella övernattningarna till omkring en miljon. Till detta kom ca 1,7 milj. dagsbesökare och ca 5 milj. genomfartsstopp. Tillsammans skapade besökarna i länet en omsättning av ca 2,65 miljarder kr en ökning med ca 11 procent jämfört med 2002. Besöken i länet under 2003 skapade ett underlag för ca 1 650 helårsanställda, därav närmare 500 inom restaurang och ca 330 på hotell, stugbyar, vandrarhem och campingplatser. Enligt preliminära uppgifter från Turistdelegationen ökade antalet gästnätter på hotell, stugbyar, vandrarhem och camping i Västernorrlands län med närmare en procent under 2004 jämfört med 2003, medan de i hela riket minskade med drygt 3 procent. Trots en mindre ökning av antalet gästnätter i länet minskade logiintäkterna med 1,2 procent till totalt 284,3 miljoner kronor i länet, medan de för hela riket minskade med 1,8 procent.

Som en följd av den internationella handelns och ekonomins allt större globalisering har nivån på utlandsägandet i antalet företag och anställda ökat mycket kraftigt i såväl länet som riket. De hittills högsta nivåerna uppmättes under 2003, då det i länet fanns 421 arbetsställen i utlandsägda företag⁴. Tillsammans sysselsatte dessa närmare 12 900 personer eller 22 procent av alla anställda i länets näringsliv. Motsvarande nivå för hela riket var 23 procent. Som en jämförelse så fanns det under 1990 i länet 214 utlandsägda arbetsställen som totalt svarade för 8 procent av näringslivets anställda. I diagram 6 visas den länsvisa fördelningen över andelen anställda i utlandsägda arbetsställen i förhållande till de totalt anställda i näringslivet för åren 1990 och 2003.

Diagram 6 Andel anställda i utlandsägda företagen av totala antalet anställda i näringslivet per län för åren 1990 och 2003



Av de ca 12 900 personer i länet som har anställning i utlandsägda företag så arbetar omkring 50 procent inom tillverkningsindustrin och 11 procent inom partihandel. Fördelat efter ländergrupper arbetar 38 procent av dessa personer inom arbetsställen som ägdes av företag i våra nordiska grannländer medan företag kontrollerade från EU15 (exklusive Finland och Danmark) och övriga länder vardera svarade för 31 procent.

⁴ Institutet för tillväxtpolitiska studier (ITPS), Utlandsägda företag 2003.

2.3 Shift-share-analys av sysselsättningsutvecklingen

Shift-share-analys (komponentanalys) är ett sätt att beskriva konkurrenskraften hos en regions näringslivsstruktur och dess regionala bas utifrån förändringar av antalet förvärvsarbete mellan två specifika tidpunkter. Analysen ger en bild av hur väl regionens näringslivsstruktur fungerar vid ett måttillfälle genom att undersöka sysselsättningsutvecklingen på regional-/länsnivå jämfört med rikets utveckling. Shift-share-analysen uppdelar förändringen i tre komponenter:

- **Nationell tillväxtkomponent (shiftvariabeln)**

Analysen undersöker först shiftvariabeln som är skillnaden av hur många arbeten som skulle ha tillkommit eller förlorats om regionen/länet haft samma procentuella förändring som i genomsnitt för hela riket. Om shiftvariabeln blir negativ så har regionen under den studerade perioden haft en procentuellt sämre sysselsättningsutveckling än riket. Shiftvariabeln kan uppdelas i en struktur- och regionkomponent

- **Strukturkomponenten**

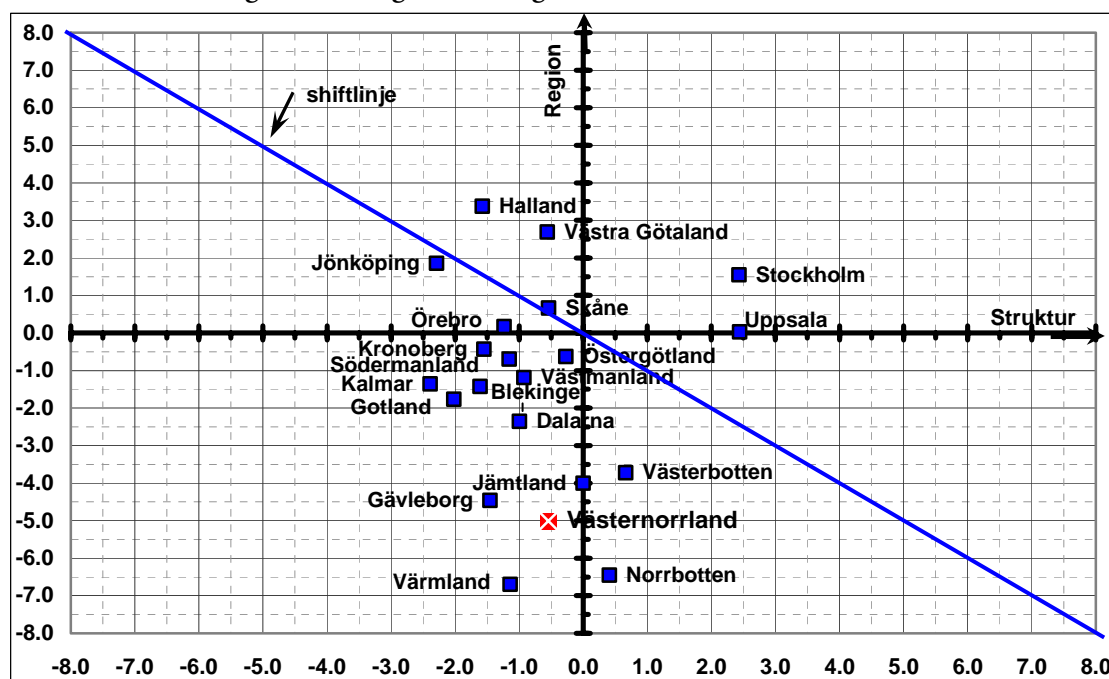
Strukturkomponenten visar på den förändring i regionens näringsstruktur som kan kännetecknas av hela rikets tillväxt eller tillbakagång inom de olika näringarna. Den strukturella komponenten beskriver hur stor del av shiftvariabeln som härrör av näringsstrukturen. Om t ex en region får en negativ strukturkomponent så visar det att regionen har en sämre näringsstruktur jämfört med rikets genomsnitt, dvs. att det finns en större andel sysselsatta i tillbakagående näringar i regionen än på riksnivå.

- **Regionkomponenten**

Regionkomponenten visar i hur stor utsträckning som lokala/regionala faktorer, som inte kan föras till strukturkomponenten, har orsakat tillväxt eller tillbakagång av sysselsättningen i regionen. Variation av komparativa faktorer som kan påverka en regions förutsättningar är flera. Exempel på sådana faktorer kan vara geografiskt läge, befintlig infrastruktur, migrationsströmmar, produktivitet, företagsanda och initiativkraft samt kommunal/regional näringslivspolitikens påverkan. Även konsumtion och sparande samt efterfrågan av de varor och tjänster som produceras i regionen i förhållande till efterfrågan av liknande produkter i andra delar av landet kan påverka regionkomponenten. Påverkan av efterfrågan ligger dock oftast utanför regioners möjlighet att styra.

Från 1997 till 2002 ökade antalet förvärvsarbete i hela riket med 8,8 procent medan de i Västernorrland ökade med 3,2 procent, dvs. shiftvariabeln (eller skillnaden) var minus 5,5 i förhållande till riket. Därav svarade strukturkomponenten för ett bortfall jämfört med riket på 0,5 procent medan regionkomponentens andel var 5,0 procent. Skillnaden för länen i förhållande till rikets utveckling uppdelat på struktur- och regionkomponenten dvs. en överskjutande positiv eller negativ del i förhållande till riksgenomsnittet visas i diagram 7.

Diagram 7 Shift-share-analys av sysselsättningsutvecklingen (dagbefolkning) i länen i förhållande till rikets genomsnittliga utveckling från 1997 till 2002, Index hela riket = 0.0



Shift-linjen i diagrammet ovan speglar shiftvariabelns nollvärde. Om summan av struktur- och regionkomponenten finns som en punkt till höger om denna linje betyder det att shift variabeln är positiv och därmed att utvecklingen varit bättre än på riksnivå. Det framgår i diagrammet att det endast är Stockholm, Västra Götaland, Halland, Uppsala och Skåne som har en tillväxt som översteg riksgenomsnittet dvs. med en positiv shiftvariabel.

I diagrammet kan det även utläsas att alla län utom Stockholm, Uppsala, Västerbotten och Norrbotten har en negativ strukturkomponent i jämförelse med riksnittet. Den positiva strukturkomponenten för Stockholm kan förklaras av näringslivskoncentration och regionens ekonomiska dominans i landet. Det visar även på en näringsgrensstruktur med en hög andel tillväxtbranscher (trots IT-sektorns tillbakagång) och en bättre strukturell mix än i förhållande till flertalet andra län i landet.

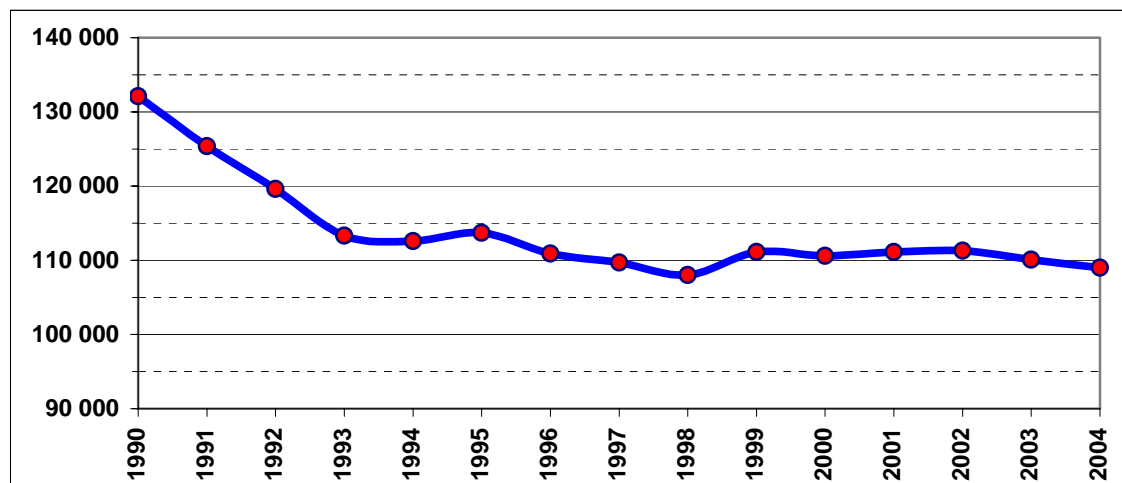
Västernorrland har en starkt negativ regionkomponent, något som även gäller för övriga skogslän. Det innebär att det finns ett flertal negativa regionala faktorer i dessa län som hämmat utvecklingen. I synnerhet gäller detta för mellersta och övre Norrland i förhållande till deras strukturella förutsättningar. Den negativa regionkomponenten i Västernorrland för åren 1997 till 2002 motsvarar en förlust av cirka 5 350 arbetstillfällen i förhållande till den genomsnittliga utvecklingen i riket. Att kategoriskt hävda att specifika brister och förhållanden i länet föranlett exakt detta bortfall kan dock vara vanskligt, men uppenbart är att de inomregionala förhållandena haft en stor betydelse för den negativa sysselsättningsutvecklingen i länet.

Strukturkomponenten ger ett bortfall för tidsperioden på cirka 580 jobb, något som bland annat kan ha sin förklaring av en större andel i kapitalintensiv industri och högre rationaliseringstakt än i riket som helhet. Från 1997 till 2002 så förändrades antalet förvärvsarbetande inom rikets tillverkningsindustri mycket marginellt, en ökning på 0,1 procent medan andelen förvärvsarbetande inom länets tillverkningsindustri minskade med nära en procent. Sammanfattningsvis visar analysen att strukturella och regionala faktorer i Västernorrlands län bidragit till ett bortfall på närmare 6 000 arbetstillfällen i jämförelse med om vi haft riksgenomsnittets utveckling för åren 1997 till 2002.

2.4 Sysselsatta enligt arbetskraftsundersökningar (AKU)

Efter den kraftiga nedgången från 1990 har antalet sysselsatta i Västernorrland enligt SCB:s arbetskraftsundersökningar⁵ från 1999 och framåt legat på omkring 110 000 ($\pm 1\ 000$) personer. Antalet sysselsatta i länet under 2004 uppgick i genomsnitt till ca 109 000. Det var en minskning med drygt 1 000 personer eller närmare 1,3 procent sedan 2003 och nedgången drabbade män och kvinnor i ungefär lika stor omfattning. I hela riket minskade antalet sysselsatta under 2004 med 0,5 procent. I förhållande till länens sysselsättningsnivåer år 1990 var det endast Uppsala, Stockholm, Jönköping och Halland som under 2004 låg i närheten eller över 1990- års värden.

Diagram 8 Antal sysselsatta 16-64 år i Västernorrlands län, 1990-2004



I förhållande till den generellt starka ekonomiska tillväxten inom landets näringsliv under 2004 så blev utvecklingen av antalet sysselsatta under året ett stort bakslag för både länet som riket.

Antalet sysselsatt i länet minskade enligt skattningar av AKU-resultaten främst inom näringsgrenarna finans- och företagstjänster samt inom personliga och kulturella tjänster. I hela riket så var den största minskningen av antalet sysselsatta under 2004 inom tillverkningsindustrin.

Regeringen har som mål att 80 procent av befolkningen i åldern 20-64 år skall vara sysselsatta på den reguljära arbetsmarknaden⁶. I genomsnitt under 2004 uppgick de sysselsatta på den reguljära arbetsmarknaden i länet till 74,4 procent av befolkningen 20-64 år, motsvarande andel i hela riket var 77,0 procent. Det innebär att sysselsättningsmålet underskreds med drygt 7 000 personer i länet och med ca 160 000 personer i hela riket.

Enligt länsarbetsnämndens arbetsmarknadsutsikter för 2005 så bedöms sysselsättningen i länet ligga på omkring 109 000 personer en bit in på 2006. De bedömer även att regeringens sysselsättningsmål inte nås i länet under 2005, bedömningen blir snarare en svag minskning.

⁵ SCB:s Arbetskraftsundersökningarna (AKU) utförs varje kvartal på länsnivå och varje månad på riksnivå. Syftet med undersökningarna är att beskriva aktuella sysselsättningsförhållanden och att ge information om utvecklingen på arbetsmarknaden.

⁶ Som sysselsatta på den reguljära arbetsmarknaden räknas sysselsatta enligt AKU exklusive friårslediga, sysselsatta i de konjunkturberoende arbetsmarknadspolitiska programmen bristyrkesutbildning, allmänt anställningsstöd, förstärkt anställningsstöd, särskilt anställningsstöd, offentligt tillfälligt arbete (OTA), resursarbeten i offentlig verksamhet och stöd till start av näringsverksamhet (enligt statistik från AMS).

2.5 Arbetslösa och i konjunkturprogram

Som en konsekvens av att sysselsättningen minskade under 2004, och i kontrast till att ekonomin i näringslivet visade på en allmänt positiv utveckling, så steg obalansen – antal arbetslösa och deltagare i arbetsmarknadsprogram – jämfört med 2003.

Obalansen i länet ökade under 2004 med 625 personer till i genomsnitt 11 765 personer, motsvarande 7,8 procent av befolkningen 16-64 år eller 10,2 procent av arbetskraften. Av antalet personer i obalansen i länet var 3 av 5 män. I hela riket var obalanstalet 6,0 procent av befolkningen 16-64 år eller 7,7 procent av arbetskraften under 2004, se tabell 8.

Tabell 8 Arbetsmarknadens obalanstal för befolkningen 16-64 år i länet och hela riket

	2000	2001	2002	2003	2004
Västernorrland, antal	13 480	11 315	10 750	11 140	11 765
- i % av befolkningen 16-64 år	8,7	7,4	7,1	7,4	7,8
Riket, i % av befolkningen 16-64 år	6,1	5,4	5,4	5,5	6,0

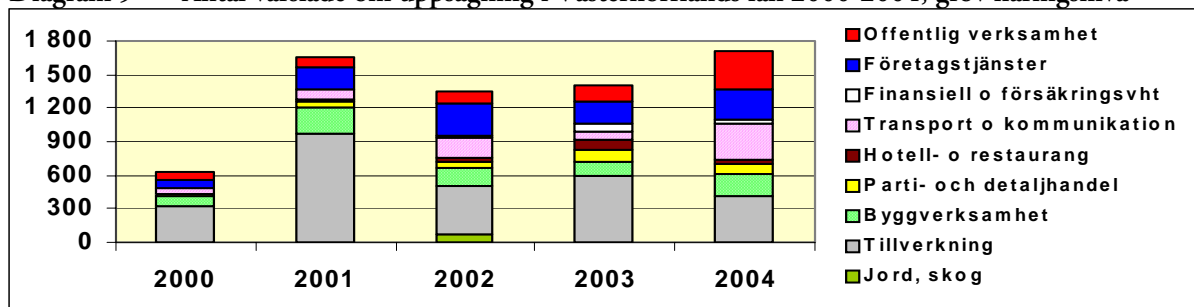
I genomsnitt var ca 7 300 personer arbetslösa per månad under 2004 vilket motsvarar 4,8 procent av befolkningen 16-64 år eller 6,3 procent arbetskraften. För hela riket uppgick de arbetslösa under året till 4,2 procent av befolkningen 16-64 år eller 5,4 procent av arbetskraften. Antalet arbetslösa ungdomar 18-24 år var i medeltal 1 420 per månad eller 7,9 procent av åldersgruppen. Ungdomsarbetslösheten i hela riket var 5,8 procent.

Under 2004 var i genomsnitt 1 435 personer långtidsarbetslösa vilket var 7 procent fler än året innan. Den procentuella ökningen i länet var dock klar lägre än i jämförelse med hela riket där antalet långtidsarbetslösa blev 21 procent fler. Antalet långtidsarbetslösa ungdomar i länet och riket minskade dock under året främst som en följd av ökade programinsatser.

Arbetslösheten för utomnordiska medborgare i länet minskade under 2004 till 9,8 procent jämfört med i genomsnitt 11,0 procent under 2003. I hela riket däremot så ökade arbetslösheten bland de utomnordiska medborgarna till 8,4 procent jämfört med 7,9 procent året innan.

Antalet personer som varslades om uppsägning i länet under året var ca 1 700 vilket var drygt 300 fler än under 2003. Störst ökning av antalet varsel var inom transport och kommunikation och offentlig verksamhet där varslen inom hälso- och sjukvården dominerade som en följd av landstingets beslut att lägga ned huvuddelen av verksamheten vid sjukhuset i Härnösand. Varselutvecklingen i Västernorrlands län åren 2000-2004 visas i diagram 9.

Diagram 9 Antal varslade om uppsägning i Västernorrlands län 2000-2004, grov näringsnivå



I länsarbetsnämndens arbetsmarknadsutsikter för 2005 bedöms den genomsnittliga arbetslösheten under 2005 stiga till 5,5 procent av befolkningen 16-64 år. Den totala obalansen beräknas bli 8,4 procent i slutet av 2005.

2.6 Nyföretagande och företagskonkurser

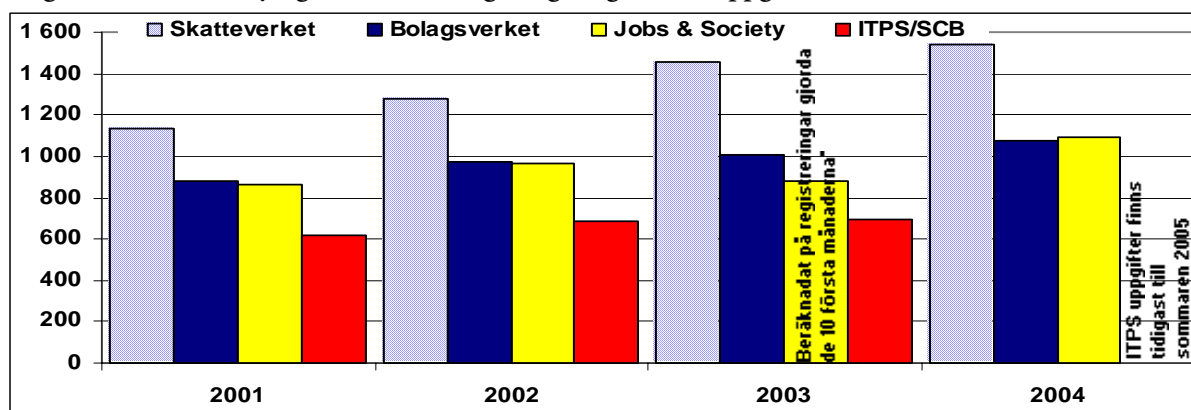
Nyföretagandet har ökat i länet under senare år och det gäller oavsett vilket statistiskt underlag som används för att belysa förändringarna. Enligt den officiella statistiken från Institutet för tillväxtpolitiska studier (ITPS) så startades det 684 genuint nya företag⁷ under 2002 och 692 under 2003 i Västernorrlands län. Det kan jämföras med att det under 2001 startades 616 nya företag. Förändringen på riksnivå mellan 2002 och 2003 var en minskning med 1,5 procent. Andelen nya företag i länet som startades av en kvinna var omkring 31 procent såväl 2002 som 2003 vilket låg i paritet med riksgenomsnittet.

Antalet nystartade företag per 100 befintliga företag (förnyelsetalet) uppgick till 6 respektive 7 nya företag per 100 befintliga i Västernorrlands län och i hela riket år 2003. Fördelat på industrinäringar var förnyelsetalet i länet 3,8 och i riket 5,4 medan motsvarande tal för tjänstenäringar var 6,7 i länet respektive 7,6 i riket per 100 befintliga företag inom dessa näringar.

Enligt Nyföretagarbarometern Jobs and Society så ökade nyföretagandet⁸ i länet med 23,3 procent under 2004, viktet var starkast uppgång av alla län. Totalt nyregistrerades 1 089 företag och därav 357 aktiebolag i länet under 2004. Rikets uppgång blev 15,7 procent jämfört med 2003. Trots en kraftig ökning av antalet nyregistrerade företag i länet så ligger dock fortsatt antalet nyregistrerade företag per 1 000 invånare i länet lägre än för hela landet. Under 2004 nyregistrerades 4,5 företag per 1 000 invånare i länet jämfört med 6,0 i riket.

En ytterligare indikator som kan användas för att mäta nyföretagande är statistik från Skatteverket över antalet som efter ansökan under året får en F-skattsedel⁹ eller FA-skatt. Enligt registreringar från Skatteverket så tilldelades det 1 537 nya F-/FA-skattsedlar under 2004 och 1 455 under 2003, det kan jämföras med 1 276 för år 2001.

Diagram 10 Antal nyregistrerade företag enligt några olika uppgiftslämnare



Aktiviteter för att främja entreprenörskap hos unga människor i utbildningen blir allt vanligare och betydelsefullt. Här spelar entreprenörsträning i gymnasieskolan och medverkan i Ung Företagsamhet en viktig roll. I länets gymnasieskolor 2003/2004 drev 420 ungdomar UF-företag, vilket var en ökning med 95 personer jämfört med 2002/2003. En undersökning från 2002

7 Nya företag tas fram genom en urvalsundersökning som genomförs av SCB på uppdrag av ITPS. I statistiken omfattas inte företag inom jord- och skogsbruk, jakt och fiske samt fastighetsförmedling. Statistiken omfattar inte heller företag som nyregistrerats på grund av ägarbyten, ändringar av juridisk form eller andra ombildningar.

8 Nyföretagande sammanställt av Jobs and Society bygger på underlag från Bolagsverket (tidigare PRV Bolag) över nyregistrerade Enskilda firmor/Handelsbolag/Kommanditbolag och Aktiebolag. *Datakrasch nov-dec 2003.

9 Den som bedriver eller har för avsikt att bedriva näringsverksamhet kan få F-skattsedel. Näringsverksamhet kan bedrivas av fysisk person (enskild firma) eller av juridisk person, t.ex. aktiebolag eller handelsbolag. Den som både har enskild firma och anställning ska ha både F- och A-skatt, s.k. FA-skatt

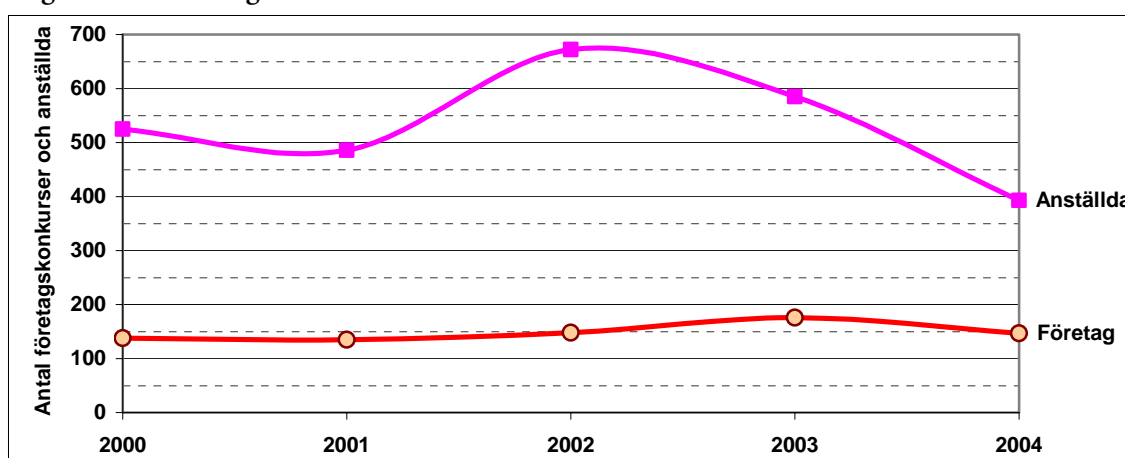
Regional utveckling och utvecklingstendenser i Västernorrlands län 2004

visade att av de ungdomar som genomgått ung företagsamhetsprogram hade omkring 20 procent av dem som var 29 år eller äldre i undersökningen startat egna företag.

Antalet företagskonkurser¹⁰ i Västernorrlands län ökade under åren 2002-2003 men vände till en minskning med 16 procent under 2004 jämfört med året innan. Totalt försattes 147 företag i konkurs i länet under 2004. I hela landet minskade antalet företagskonkurser med 7 procent under 2004. Det stora flertalet av antalet företagskonkurserna är i aktiebolag. Av konkurserna under 2004 utgjorde 113 aktiebolag, vilket var en minskning med 15 procent jämfört med 2003. Bland enskilda firmor och handelsbolag etc. minskade konkurserna med 21 procent.

Antalet anställda i länet som berördes av konkurser i företag minskade med 33 procent till totalt 393 anställda och av dessa var 90 procent anställda i aktiebolag. Motsvarande minskning för hela riket var 21 procent under 2004.

Diagram 11 Företagskonkurser och antal berörda anställda i Västernorrlands län 2000-2004



Fördelas konkurserna i länet på bransch under 2004 fanns de flesta inom parti- och detaljhandel, reparationer med 36 företag i konkurs och inom fastighetsbolag och företagstjänster med 22 företag. Inom tillverkningsindustri och energi försattes 21 företag i konkurs vilket var en minskning med 2 företag jämfört med 2003. Av branscherna så minskade konkurserna mest inom byggindustri, en minskning till 11 företag under 2004 jämfört med 24 företag i konkurs året innan. Störst ökning av antalet konkurser var inom hotell- och restaurang, en ökning till 19 företag i konkurs under 2004 jämfört med 11 året innan.

Av de företag som sattes i konkurs i länet under 2004 var 43 procent registrerade i företagsregistret under de senaste fem åren jämfört med 48 procent i hela landet. Det kan tyda på att de generella förutsättningarna (om man bortser från speciell branschtillhörighet) för länets registrerade företag under senare år blivit något bättre än i genomsnitt för hela riket.

Vid en uppföljning¹¹ av 1999 års nystartade företag i Västernorrland var knappt 61 procent verksamma tre år efter start, vilket var något fler än hela rikets överlevnadsgrad på 59 procent. I förhållande till 1998 års nystartade företag var det en höjning av överlevnadsgraden med drygt 6 respektive fyra procentenheter i länet och hela riket. Omsättningen hos de företag som fortfarande var verksamma av 1999 års nystartade uppgick i genomsnitt per företag till 912 000 kronor i länet och till drygt 1,5 miljoner kronor i hela riket.

¹⁰ Konkurser enligt den officiella statistiken som tas fram av ITPS enligt uppgifter om konkurser beslutade av tingsrätterna.

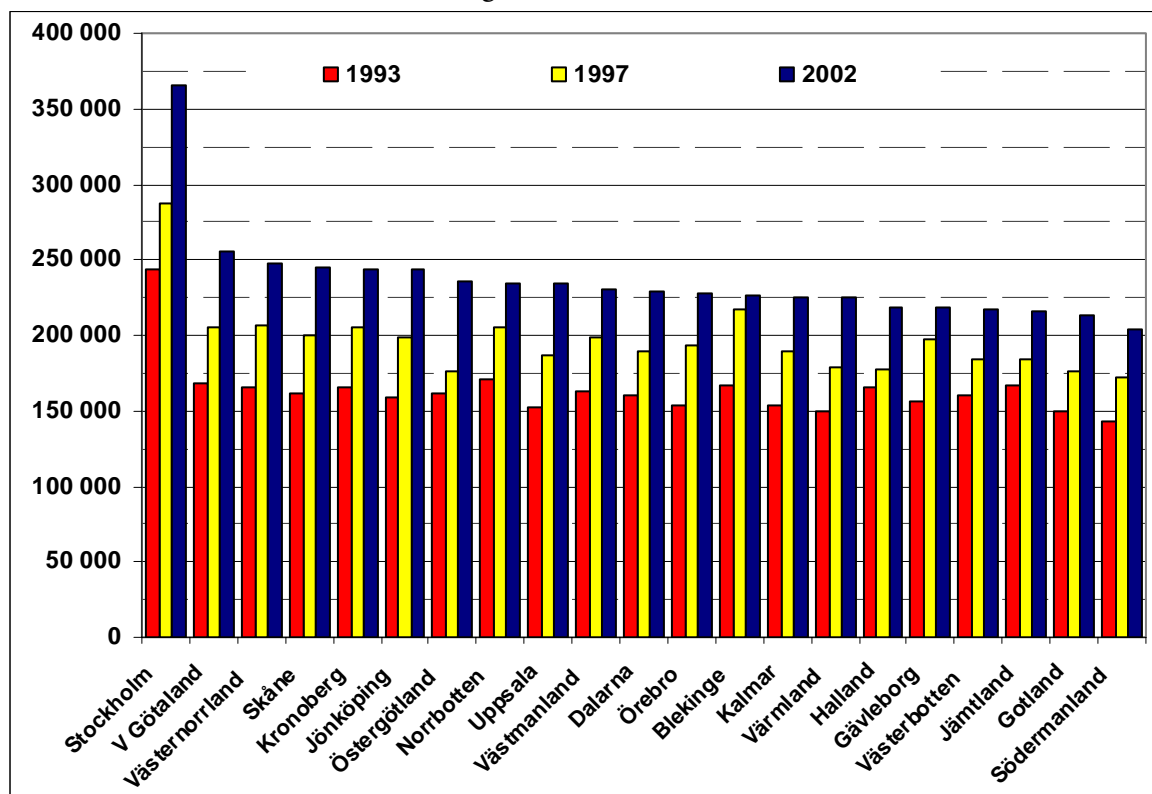
¹¹ ITPS, Uppföljning av 1999 års nystartade företag – tre år efter start. Avser de genuint nystartade företagen enligt den officiella statistiken från ITPS/SCB.

3 Regional ekonomi och tillväxt

3.1 Bruttoregionprodukten

Bruttoregionprodukten¹² (BRP) i Västernorrlands län ökade i löpande priser från 1993 till 2002 med omkring 40 procent till totalt 60,6 miljarder kronor, medan riksgenomsnittets ökning var 52 procent. I relation till medelbefolkningen, BRP per invånare, så var ökningen 49 procent mellan åren 1993 till 2002 i länet. Västernorrlands BRP uppgick till 248 000 kr per invånare under 2002, vilket var tredje högst av länen. Riksgenomsnittet under 2002 för BRP per invånare var 264 000 kronor och Stockholm med 365 000 kronor per invånare var enda län som låg över riksgenomsnittet. I diagram 12 visas de nuvarande lärens BRP i kronor per invånare i löpande priser för åren 1993, 1997 och 2002.

Diagram 12 BRP kronor per invånare i löpande priser för åren 1993, 1997 och 2002, länsvis fördelade i fallande ordning efter 2002 års värde



Bruttoregionprodukten kan även ställas i relation till antalet sysselsatta enligt nationalräkenskaperna i respektive län. I det fallet hamnar Västernorrland med 523 000 kronor per sysselsatt på fjärde plats i länsrankingen år 2002 efter Stockholm, Skåne och Värmland med värden på 644 000, 537 000 respektive 524 000 kronor per sysselsatt. Riksgenomsnittet för BRP per sysselsatt uppgick till 541 000 kronor.

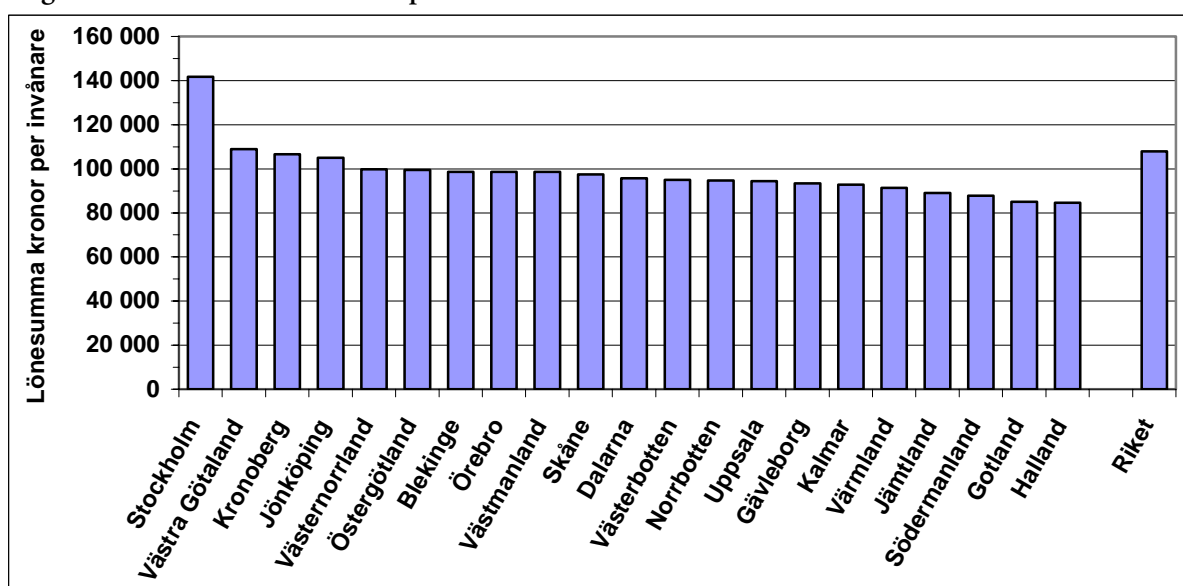
För branscherna areella näringar, tillverkning, energi och byggverksamhet uppgick bruttoregionprodukten i länet under 2002 till närmare 655 000 kronor per förvärvsarbetande 16 år och äldre och till 558 000 kronor i hela riket.

¹² Bruttoregionprodukten (BRP) är den regionala motsvarigheten till hela landets bruttoregionprodukt (BNP). BRP mäter det summerade förädlingsvärdet (löner och driftöverskott) vid regionens arbetsställen. Preliminära BRP publiceras 18 månader efter referensåret, definitiva räkenskaper 24 månader efter referensåret

3.2 Lönesummor

En kompletterande indikator till BRP som kan användas för att mäta en regions produktions storlek och tillväxt är kontrolluppgiftsbaserad lönesummestatistik¹³. Från 1997 till 2002 var lönesummans årliga ökningstakt (i löpande priser) enligt kontrolluppgifter från arbetsställen i respektive region för hela riket omkring 5,9 procent och i Västernorrland 3,7 procent. Under 2003 var motsvarande tillväxt av lönesumman knappt 2,4 procent för hela riket, vilket var den lägsta tillväxttakten sedan 1993 medan länets lönesummetillväxt var 2,5 procent. Av länen hade Stockholm den lägsta tillväxten i relativa tal under 2003 med 0,6 procent, men i absoluta tal bidrog Stockholms arbetsställen till 27 procent av hela landets totala lönesumma. År 2003 uppgick lönesumman per invånare i Sverige till närmare 108 000 kronor medan värdet i Västernorrland var omkring 100 000 kronor per invånare. I diagram 13 redovisas lönesumman per invånare i länen 2003.

Diagram 13 Lönesumma kronor per invånare och län år 2003



Lönesumma uttryckt i förhållande till antalet förvärvsarbetande 16 år och äldre med arbete i regionen uppgick i länet till omkring 223 000 och genomsnittet för riket var ca 237 000 kronor år 2003. Stockholm var enda län som låg över riksgenomsnittet med närmare 276 000 kronor.

Data enligt kontrolluppgifter för helåret 2004 saknas vid skrivningstillfället men utifrån en statistisk fördelningsmodell, ”modellbaserade lönesummor¹⁴”, så kan en indikator på utveckling till och med första halvåret 2004 fås. Utifrån modellbaserade lönesummor så var lönesummeförändringen från första halvåret 2003 till första halvåret 2004 omkring 3,8 procent i Västernorrland och 2,8 procent i hela riket.

13 Lönesumman (LS) tas fram av SCB och bygger på arbetsgivarnas kontrolluppgifter över kontant bruttolön och andra skattepliktiga ersättningar som redovisas till skattemyndigheter inför taxering. En nackdel med att använda lönesumma är dock att den ej omfattar företagets driftöverskott och endast ger begränsad täckning av egenföretagares inkomster.

14 Modellbaserade lönesummor baseras på undersökningen lönesummor, arbetsgivaravgifter och preliminär A-skatt (LAPS). SCB använder företagets skattedeklarationer som källdata. Lönesummor på regional nivå har tagits fram genom en fördelningsmodell där lönesummorna har fördelats på arbetsställenivå via variablerna antal anställda, löner och lönesummor.

3.3 Ekonomisk omsättning i företag

Omsättning¹⁵ från arbetsställen inom företag som redovisar mervärdesskatt är ytterligare en indikator för att mäta regioners konjunkturutveckling och relativa välbefinnande.

Den totala omsättningen i löpande priser ökade från det första halvåret 2000 till det första halvåret 2004 med 14,7 procent i Västernorrlands län och med 10,4 procent i riket*. En större avmattning av företagens ekonomiska aktiviteter skedde mellan första halvåret 2002 och 2003 i såväl länet som hela riket för att åter stiga till det första halvåret 2004. Utvecklingen av arbetsställets totala omsättning i procent mellan första halvåret åren 2000-2004 visas i tabell 9.

Tabell 9 Årlig förändring (%) av arbetsställets omsättning mellan första halvåret 2000-2004

Län	Förändring i procent mellan respektive första halvår åren 2000-2004				
	2000-2001	2001-2002	2002-2003	2003-2004	2000-2004
Kronoberg	6,4	9,2	1,7	3,2	22,0
Halland	9,2	6,9	-1,5	3,9	19,5
Västerbotten	11,3	-4,4	6,4	4,8	18,6
Uppsala	4,8	7,6	1,3	3,4	18,1
Skåne	6,7	2,9	0,1	5,5	15,9
Västernorrland	4,1	7,3	-0,7	3,4	14,7
Dalarna	8,2	1,5	-0,2	4,2	14,2
Kalmar	6,7	-0,2	6,9	0,1	14,0
Jönköping	2,5	3,4	1,8	4,6	12,9
Norrbottnen	10,5	0,8	-3,9	3,3	10,7
Stockholm	6,9	1,1	1,4	0,7	10,4
Västmanland	1,5	2,3	2,3	2,5	8,9
Blekinge	12,1	-0,1	-7,4	4,6	8,5
Västra Götaland	-0,9	3,7	2,5	2,6	8,2
Gotland	7,9	2,4	-3,8	0,9	7,2
Värmland	2,7	0,7	1,4	1,8	6,7
Östergötland	-3,3	4,1	-2,1	5,0	3,4
Södermanland	7,8	-2,9	3,9	-4,9	3,4
Gävleborg	2,9	3,4	-8,8	4,6	1,5
Örebro	-13,1	10,4	5,9	-3,2	-1,6
Jämtland	2,2	-2,5	-4,3	1,9	-2,8
Riket*	4,1	2,6	1,0	2,4	10,4

*Summerade länssiffror exkl. posten 9998 övriga.

Den totala omsättningen från länets 11 830 arbetsställen inom företag som redovisade mervärdesskatt uppgick till 68 069 miljoner kronor under det första halvåret 2004, vilket var en ökning med 2 270 miljoner kronor jämfört med första halvåret 2003.

¹⁵ Omsättning är det som momsregistrerade företag har angivit i den särskilda skattedeklarationen eller i inkomstdeklarationen. Företagens omsättning har fördelats på arbetsställen.

4 UTBILDNING

4.1 Utbildningsnivåer inom näringslivet

I regionalpolitiken liksom i närings- och utbildningspolitiken understryks med kraft behovet av att satsa på utbildning och kompetens. Kvalificerad arbetskraft utgör en viktig faktor för att driva på den regionala och tekniska utvecklingen. En fråga som är av vikt ur tillväxtpunkt och i en kunskapsekonomi är utbudet av högt utbildade och inom vilka näringar de arbetar. Näringslivet i Västernorrland har tidigare i jämförelse med flera andra län, inte alltid förmått hålla en helt tillfredsställande utbildnings- och kompetensnivå på arbetskraften. Förutom en successiv allmän höjning av utbildningsnivåerna i länet är det av vikt att även den kompetens som redan finns i och utanför företag och arbetsställen underhålls och utnyttjas på ett effektivt sätt.

Förutsättningarna för en fortsatt kompetenshöjning inom länets näringsliv är goda, då det förutom en väl utbyggd gymnasieskola finns ett varierat kursutbud vid Mittuniversitetet med campus i Sundsvall, Härnösand och Örnsköldsvik. Till det kommer att även Umeå Universitet har utbildningsverksamhet i bl. a Örnsköldsvik och Sollefteå.

Arbetskraftens utbildningsnivåer har förstärkts inom länets arbetsmarknad, men ligger fortfarande under riksgenomsnittet. Andelen förvärvsarbetande med en eftergymnasial utbildning om minst 3 år ökade från 13,0 procent i november 2000 till 14,1 procent i november 2002, det kan jämföras med rikets andel på 18,4 procent. Utbildningsnivåerna för förvärvsarbetande med bostad i regionen (nattbefolkning) fördelade på näringsgrenar i länet och riket visas i tabellen nedan.

Tabell 10 Förvärvsarbetande 20-64 år med eftergymnasial utbildning på näringsgren, 2002

Näringsgren	Eftergymnasial utb. mindre än 3 år		Eftergymnasial utb. minst 3 år		All eftergymnasial utbildning	
	Länet	Riket	Länet	Riket	Länet	Riket
Jord- och skogsbruk, fiske	8,9	8,6	5,5	4,3	14,4	12,9
Tillverkningsindustri, utvinning	11,8	10,9	6,7	10,3	18,5	21,3
Energi, vatten, avfall	18,5	15,6	10,9	12,9	29,4	28,5
Byggverksamhet	7,7	6,6	1,8	3,1	9,5	9,7
Handel och kommunikation	9,6	11,1	4,0	7,0	13,6	18,1
Finans- och företagstjänster	18,5	17,6	16,4	24,3	34,9	41,9
Utbildning och forskning	23,9	22,1	39,4	44,0	63,3	66,1
Vård och omsorg	14,5	16,3	16,5	21,8	31,0	38,1
Personliga och kulturella tjänster	11,8	13,3	10,2	14,6	22,0	27,9
Offentlig förvaltning	21,3	21,2	26,7	32,8	48,1	54,0
Okänd näringsgren	10,6	14,0	10,7	15,9	21,3	29,9
Totalt förvärvsarbetande	14,4	14,5	14,1	18,4	28,4	32,9
Total befolkning 20-64 år	14,0	14,6	12,5	16,6	26,4	31,2

Som framgår i tabell 10 är andelen med en minst 3 årig eftergymnasial utbildning lägre i samtliga näringsgrenar i länet jämfört med riksgenomsnittet med undantag för jord- och skogsbruk, fiske.

Andelen förvärvsarbetande inom den privata sektorn med en längre eftergymnasial utbildning är genomgående låg i både länet och riket i förhållande till de som arbetar inom den offentliga sektorn. Även i jämförelse med ett flertal konkurrentländer är andelen med högre studier inom den privata sektorn låg. Ur konkurrens- och tillväxtpunkt är det därför viktigt att andelen som har en högskoleexamen inom den privata sektorn kan höjas.

Det skall också understrykas att då det gäller den främsta kompetensen inom näringslivet - forskarutbildade – är det fåtal som finns i länet koncentrerade till den offentliga sektorn och några få stora kapitalintensiva företag.

För att kunna skapa goda långsiktiga tillväxtförutsättningar är tillgången på högskoleutbildade inom utbildningsinriktningarna teknik och naturvetenskap något av nyckelgrupper. Nedan visas andelen förvärvsarbetande 20-64 år med arbete i regionen (dagbefolkning) med kort (< 3 år) respektive lång (> 3 år) högskoleutbildning inom nämnda utbildningsinriktningar för år 2002

Tabell 11 Andel av totalt antal förvärvsarbetande 20-64 år i länet med en teknisk/naturvetenskaplig högskoleutbildning fördelat på kön, år 2002

Teknik och naturvetenskap	Eftergymnasial utb. mindre än 3 år		Eftergymnasial utb. minst 3 år		All eftergymnasial utbildning	
	Länet	Riket	Länet	Riket	Länet	Riket
Män	8,2	6,9	3,8	5,9	12,0	12,8
Kvinnor	1,7	1,5	1,5	2,2	3,2	3,6
Män+kvinnor	5,1	4,3	2,7	4,1	7,8	8,4

4.2 Övergångar till högskola och bosättning efter examen

När det gäller antalet övergångar för dem som avslutat en linje/program i gymnasieskolan och som påbörjat högskolestudier uppvisar länet det näst högsta värdet efter Uppsala i landet. Av de studerande som inom tre år efter avslutade gymnasiestudier 1999/2000 påbörjat högskolestudier låg länets andel på drygt 47 procent vilket kan jämföras med hela rikets 43 procent. Kvinnors övergångsfrekvens är högre än för män i alla län, i Västernorrland skiljer det omkring tio procentenheter mellan kvinnors och mäns övergångsfrekvenser.

Ett annat sätt att beskriva regionala skillnader i benägenhet att börja studera på högskola är att se till hur många högskolenybörjare som rekryteras från en viss region i relation till befolkningsstorleken i samma region - rekryteringstäthet¹⁶. Under läsåret 2002/2003 rekryterades omkring 13 högskolenybörjare per 1 000 invånare i åldern 18-64 år från länet till olika högskolor och universitet, vilket var i paritet med riksgenomsnitt. Högst rekryteringstäthet i landet har Västerbottens län med 15 högskolenybörjare per 1 000 invånare i åldern 18-64 år.

Att kvinnor har ett högre deltagande i högre studier visas även i rekryteringssiffrorna. I länet var rekryteringstätheten 16,3 promille för kvinnor och 9,7 för män jämfört med hela rikets 15,7 promille för kvinnor och 10,3 för män läsåret 2002/03.

Ett mått på en regions attraktionskraft och arbetsmarknad för examinerade kan fås genom Högskoleverkets/SCB:s statistik över var de rekryterade från ett län väljer att bosätta sig efter avlagd examen. Här har Västernorrland en andel som ligger ungefär i mitten av länen när det gäller hur många examinerade som var boende i länet 2003-12-31 ca två år efter avslutade högskolestudier. Av länen var det förutom storstadslänen bara Uppsala som hade fler examinerade boende i länet två år efter examen än de som var rekryterade från dessa län. I tabell 12 visas hur de examinerade studerande har flyttat för några av länen.

¹⁶ Redovisning av rekryteringstäthet görs av Högskoleverket/SCB för det totala antalet högskolenybörjare per 1 000 invånare i åldern 18-64 år.

Tabell 12 Högskoleexaminerade 2001/02. Antal rekryterade från respektive län samt antal boende i länet 2003-12-31 efter avlagd examen

Län	Rekryterade från länet	Boende i länet	Boende minus rekryterade	Boende i förhållande till rekryterade (%)
Stockholm	6 800	9 830	3 030	145 (högst)
Uppsala	1 270	1 770	500	139
Västra Götaland	6 300	6 660	360	107
Skåne	4 960	5 040	80	102
Västernorrland	1 170	880	-290	75
Jämtland	560	400	-160	71
Västerbotten	1 450	1 310	-140	90
Norrbottnen	1 350	930	-420	69
Dalarna	1 150	780	-370	68
Gotland	210	130	-80	62 (lägst)

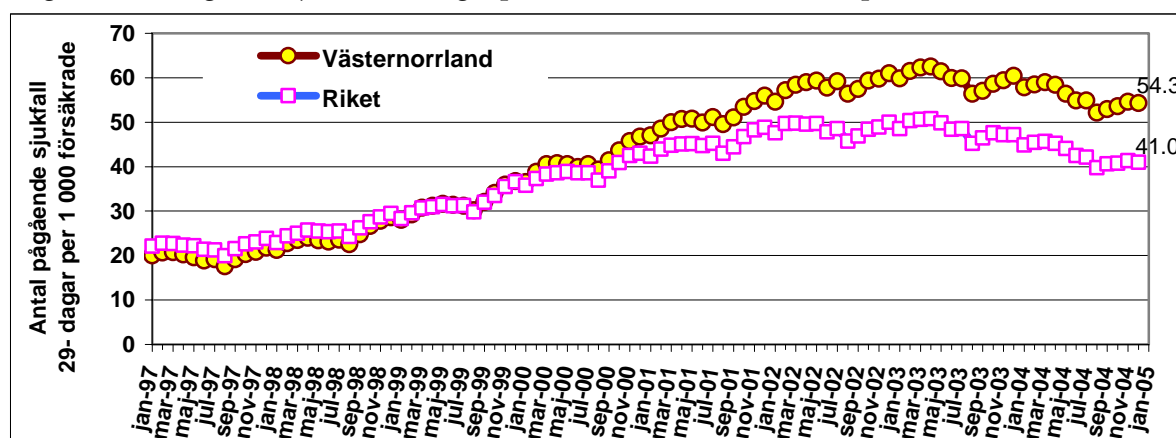
5 SJUKSKRIVNINGAR OCH FÖRTIDSPENSIONER

5.1 Sjukskrivningar

Antalet personer som var sjukskrivna började minska i länet och i hela riket under den andra halvan av 2004 efter en kraftig uppgång sedan 1997. I genomsnitt per månad under 2004 utbetalades sjukpenning till 9 270 personer i länet, vilket var 820 färre per månad än året innan. Totalt under 2004 betalades det ut ersättning för närmare 2,64 miljoner nettosjukpenningdagar i länet. Det var en minskning med 260 000 dagar eller 9 procent jämfört med 2003. Motsvarande minskning i hela riket var drygt 13 procent.

Såväl de pågående långa sjukfallen¹⁷ över ett år som sjukfallen 29- dagar minskade under året. Antalet personer i länet som varit sjukskrivna över ett år uppgick i december 2004 till 4 400 personer, vilket var 355 färre än ett år tidigare. Antalet sjukskrivna över 29 dagar uppgick i december till 8 195 personer. I förhållande till december 2003 var det en minskning med 900 personer men 4 770 fler jämfört med december 1997. Antalet pågående sjukfall över 29 dagar per 1 000 inskrivna försäkrade av befolkningen 16-64 år i länet och riket visas i diagrammet nedan.

Diagram 14 Pågående sjukfall 29- dagar per 1 000 inskrivna försäkrade per månad 1997-2004



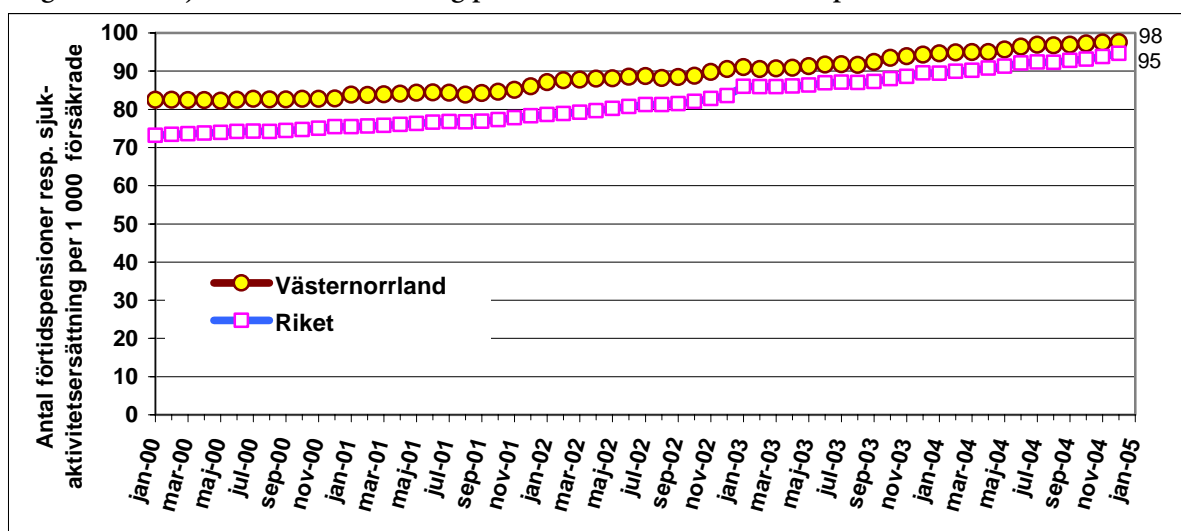
¹⁷ Antal pågående sjukfall (pågående sjukskrivna) där ersättning utbetalats i form av sjukpenning, arbetsskadesjukpenning eller rehabiliteringspenning.

Sjuktalet¹⁸ för män är lägre än för kvinnor i alla åldersgrupper. Sjuktalet för män i länet uppgick till 15,9 dagar under 2004 jämfört med 30,4 dagar för kvinnor. De vanligaste orsakerna till sjukskrivning för både kvinnor och män är sjukdomar i rörelseorganen följt av psykiska sjukdomar.

5.2 Sjuk- och aktivitetsersättning¹⁹

Medan den negativa utvecklingen av antalet sjukfall vände under 2004 så blev det en fortsatt ökning av antalet personer som fick sjuk- och aktivitetsersättning (tidigare förtidspension). Beståndet av antalet personer med sjuk- och aktivitetsersättning i länet uppgick i december 2004 till 14 735 personer vilket var ca 500 fler än i december 2003, en ökning med 3,5 procent. Motsvarande ökning i hela riket var 6,4 procent. En oroväckande tendens inom arbetslivet är att återgången till arbete efter en långvarig sjukfrånvaro inte sker, utan att det i allt större utsträckning blir en överströmning till sjuk- och aktivitetsersättning. Kvinnor beviljas även sjuk/aktivitetsersättning i högre grad än män. Antalet personer med förtidspension/sjukbidrag och från år 2003 sjuk-/aktivitetsersättning per 1 000 inskrivna försäkrade av befolkningen 16-64 år i länet och riket visas i diagram 15.

Diagram 15 Sjuk-/aktivitetsersättning per 1 000 inskrivna försäkrade per månad 2000-2004



Under 2004 uppgick det utbetalda beloppet för sjuk- och aktivitetsersättning i länet till drygt 1,5 miljarder kronor eller 10 000 kronor per person i åldern 16-64 år, en ökning med 6,3 procent jämfört med år 2003. Motsvarande kostnad för hela riket var närmare 53,4 miljarder kronor eller 9 300 kronor per person 16-64 år under 2004, vilket var en ökning med 8,2 procent jämfört med året innan.

¹⁸ Sjuktalet fr.o.m. 1998: Antal utbetalda dagar med sjukpenning per registrerad försäkrad i åldrarna 16-64 år exklusive försäkrade med hel förtidspension eller helt sjukbidrag. Dagar med sjuklön från arbetsgivare ingår inte i sjuktalet.

¹⁹ Sjuk- och aktivitetsersättning ersatte den 1 januari 2003 det som tidigare hette förtidspension och sjukbidrag. Ersättningen vid långvarig eller varaktig medicinskt grundad arbetsförmåga benämns sjukersättning, tidsbegränsad sjukersättning eller aktivitetsersättning och är inte längre en del av den allmänna pensioneringen utan tillhör istället sjukförsäkringssystemet. Sjukersättning kan betalas ut till personer i åldern 30-64 år. Personer i åldern 19-29 år kan få aktivitetsersättning.

6 KONJUNKTUR OCH FÖRETAGSKLIMAT I VÄSTERNORRLAND

6.1 Småföretagsbarometern hösten 2004

Småföretagarbarometern²⁰ är en rikstäckande undersökning om hur småföretagarna uppfattar det ekonomiska läget och deras förväntningar om konjunkturen. Resultatet av höstens undersökning visar på en konjunkturförbättring bland småföretagen i Västernorrlands län om än inte lika påtaglig som i övriga landet.

Den samlade konjunkturindikatorn som är summan av nettotalen i orderingång, omsättning och sysselsättning i länet steg till 60 från vårens 55 (högre indexvärde indikerar starkare konjunktur). Hela rikets konjunkturindikator steg till 61 jämfört med 39 i mätningen våren 2004. Det som främst bidrog till konjunkturuppgången i länet var en ökad omsättning och ett ökat nyanställningsbehov. I kartan till vänster visas utfallet av konjunkturläget för småföretagen i länen hösten 2004.

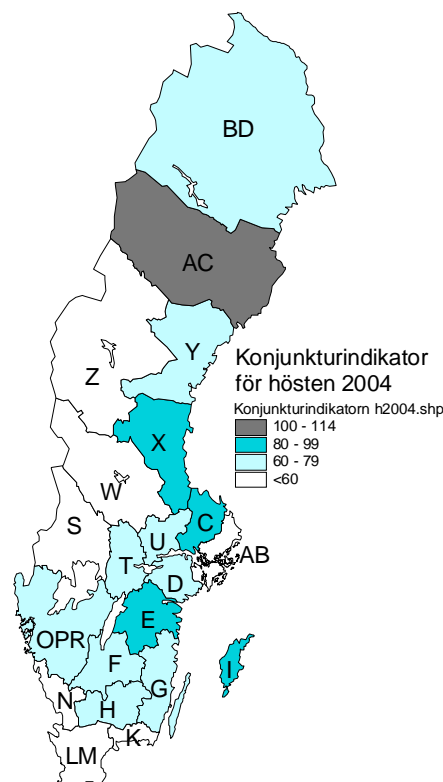
I höstens undersökning framkom att småföretagens orderingång i länet ökat under 2004 men i en måttligare takt än för riket som helhet. Totalt blev nettotalet för orderingång (dvs. skillnaden mellan andelen företagare som uppgav en ökad, mindre eller oförändrad orderingång) i länet 18 jämfört med riksgenomsnittets 32.

Omsättningsutvecklingen var stigande för länets småföretag under 2004 och även i förhållande till andra län. I mätningen hösten 2004 uppgav 55 procent av företagen att omsättningen ökat, samtidigt som färre företagare uppgav en minskad omsättning jämfört med 2003. Nettotalet för omsättning fördubblades till 31 i länet jämfört med 15 för hösten 2003. Hela rikets nettotal uppgick till 24 hösten 2004.

Efter en svag sysselsättningsutveckling i jämförelse med riket både under 2002 och 2003 steg nettotalet för sysselsättning bland länets småföretag till 11 i höstundersökningen (-3 hösten 2003), jämfört med riksgenomsnittets 5. För de närmast kommande tolv månaderna bedömdes dock anställningsbehoven vara avtagande i länet.

Under 2005 förutses en avmattning av konjunkturindikatorn i länet som sjunker till 42 vilket kan jämföras med en förväntade uppgång i riket till 87. I hela landet förväntar småföretagarna i elva av länen en fortsatt konjunkturuppgång även det kommande året. De lägst ställda förväntningarna redovisar småföretagarna i Västernorrland och Jämtland.

Som det enskilt största tillväxthinder rapporteras svag efterfrågan, mer än vart femte företag i länet ser det som det viktigaste hindret för expansion. Bland de företag som ser expansionsmöjligheter, som uppgår till drygt hälften av företagen, uppges bristen på lämplig arbetskraft som det största tillväxthindret i både länet och riket, över 16 procent av företagen.



²⁰ Småföretagarbarometern produceras i samverkan mellan FöreningsSparbanken och Företagarna. Vid intervjuer med småföretagarna har Research International (fd Sifo) medverkat. Undersökningen omfattar företagare inom det privata näringslivet med 1-49 anställda.

6.2 Konjunkturbarometer för Norrland hösten 2004

På uppdrag av Norrlandsfonden gör SCB en årlig konjunkturbarometer²¹ för Norrland.

Konjunkturbarometern hösten 2004 visade på en bred konjunkturuppgång i det norrländska näringslivet efter uteblivna förbättringar två år i följd. De fem norrlandslänens konjunkturbild var dock relativt splittrad. Gävleborg och Västerbotten uppvisade den starkaste konjunkturen medan Västernorrland och Jämtland släpade efter något. Branschstrukturs tendens i Västernorrland under hösten 2004 visade på att det främst var massa- och pappersindustrin i länet som drog ner konjunkturuppgången. I förhållande till hösten 2003 hade dock industrikonjunkturen i länet förbättrats betydligt.

Konjunkturindex²² visar en förbättring för hela Norrland från ett index på -15 under hösten 2003 till +13 hösten 2004, ett indextal som dock ligger inom ramen för en normal konjunktur. Av branscherna så har byggsektorn haft den största förbättringen från -29 till +13, för detaljhandeln har index stigit från -5 till +22. Även uppdragsverksamheten och tillverkningsindustrins konjunkturer redovisar förbättring, där index stigit från -33 till -6 respektive från -15 till +11. Jämfört med hösten 2003 visade arbetsmarknaden i Norrland tydliga tecken på att förbättras och då främst inom byggsektorn och tillverkningsindustri.

Totalt för respektive region har Västernorrland ett index på +1 och Jämtland +2. Toppar gör Gävleborg med +24 följt av Västerbotten med +19 och Norrbotten med +10. Branschkonjunkturindex i de fem norrlandslänen visas i tabell 13.

Tabell 13 Branschkonjunkturindex för Norrland hösten 2004

	Gävleborg	Västernorrland	Jämtland	Västerbotten	Norrbotten	Norrland
Tillverkningsindustri	30	-16	8	13	17	11
-Trävaruind.	-3	-11	-21	-20	-64	-20
-Massa- o pappersind.	-1	-75	-32
-Kemisk ind.	15	...	10
-Verkstadsind.	54	13	23	45	25	38
Byggverksamhet	20	19	9	18	-2	13
Detaljhandel	16	36	-8	40	11	22
Uppdragsverksamhet	-6
Totalt	24	1	2	19	10	13

Inför våren 2005 fanns det inom stora delar av näringslivet en fortsatt optimism om konjunkturs utveckling. Det var bara inom byggsektorn som man förväntade sig att konjunkturen skulle vara oförändrad. Totalt prognoserades norrlandslänens konjunkturindex till +28 för våren 2005.

I Västernorrland fanns förväntningar hos företagen inom tillverkningsindustri, byggverksamhet och detaljhandel om att ordergången skulle öka kraftigt eller mycket kraftigt under den kommande våren. Även den svaga konjunkturen för massa- och pappersindustrin förväntades en kraftig återhämtning under våren 2005, och framförallt beträffande exportmarknaden.

21 Konjunkturbarometern för Norrland bygger på en postenkät till ca 850 företag inom tillverkningsindustri, byggnadsindustri, detaljhandel (exkl. livsmedelshandel), uppdragsverksamhet, IT-verksamhet samt turism.

22 Konjunkturindex som baseras på s.k. netttotal utgörs av saldotal mellan de företag som uppgivit positiv respektive negativ utveckling eller omdöme. Konjunkturindex har en variationsbredd mellan -100 och +100. Värdet 0 med en toleransgräns på ca ±15 enheter visar läget för en s.k. normalkonjunktur. Gränserna för låg- och högkonjunktur har schablonmässigt satts till index -40 respektive +40.

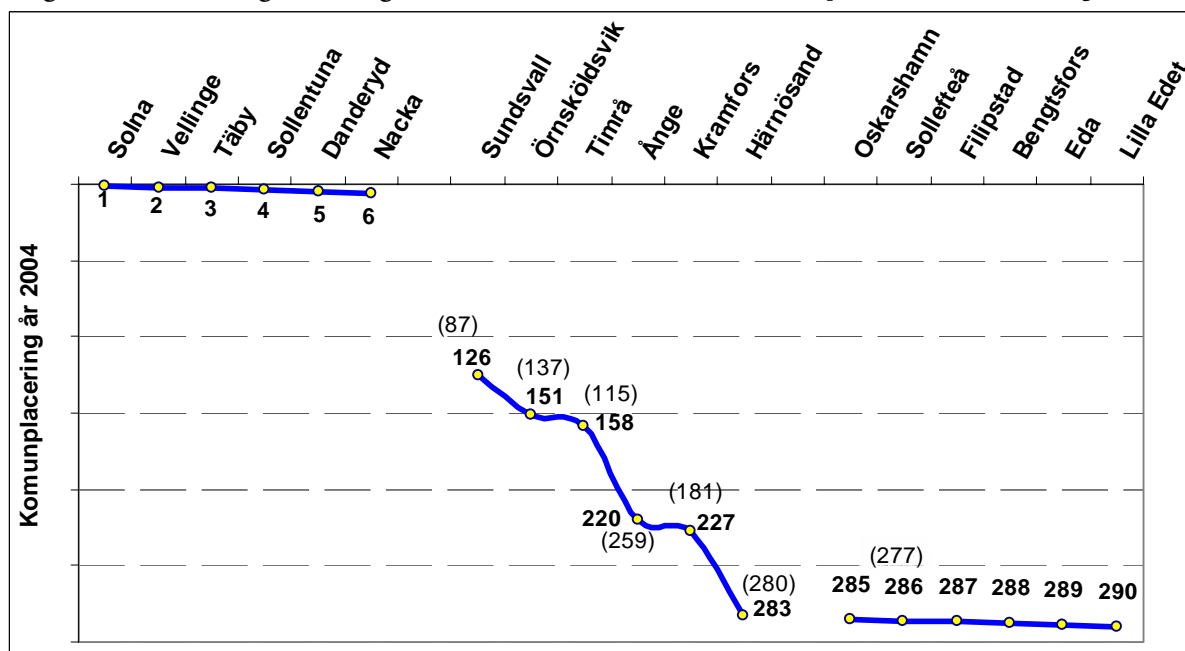
6.3 Svenskt Näringslivs ranking av företagsklimatet 2004

Svenskt Näringsliv kartlägger återkommande hur företagarna ser på företagsklimatet²³ i sina hemkommuner. Svenskt Näringsliv definierar företagsklimatet som summan av de attityder, regler, institutioner och kunskaper som möter företagaren i vardagen.

Svenskt Näringslivs kartläggning för förutsättningarna för företagande 2004 visar på att de kommunala och regionala skillnaderna fortfarande är stora. I 2004 års undersökning kan det dock konstateras att flera gamla bruksregioner är på frammarsch. Likaså går flera kommuner i Västmanland, Värmland, Jämtland, Dalarna, Kalmar och Kronoberg framåt. Medan en del större kommuner i "företagarregionerna" Jönköping, Stockholm och Skåne backar.

Det bästa företagsklimatet enligt 2004 års ranking fanns i Solna och det sämsta i Lilla Edet strax bakom Eda och Bengtsfors. Samtliga av länets kommuner hamnar inom medianen eller i den lägre kvartilen för företagande av landets kommuner. I länet rankas Sundsvall och Örnsköldsvik högst med platserna 126 respektive 151 av landets 290 kommuner. Härnösand och Sollefteå rankas lägst i länet med platserna 283 respektive 286, se kommuners placeringar år 2004 (inom parentes placeringen 2003) i diagrammet nedan.

Diagram 16 Ranking av företagsklimatet i kommunerna 2004 (Inom parentes 2003 års ranking)



Det som drar ner betygen för länets kommuner förutom företagarnas enkätsvar och sammanfattande omdöme är tunga basfaktorer som bl. a. de kommunala skattesatserna och kommunernas marknadsförsörjningsgrader.

I analyser gjorda av Svenskt Näringsliv har attityder till företagande, kommunens service, kommunala regler och byråkrati framkommit som nyckelfaktorer för ett bättre företagsklimat.

²³ Förutsättningarna för företagande 2004 genomfördes av SCB på Svenskt Näringslivs uppdrag under september 2003 till april 2004. Undersökningen omfattade enkätsvar från drygt 41 000 företagare i landets 290 kommuner. Rankingens byggs både på företagarnas uppfattningar och på statistiska faktorer inom de tre blocken: Basfaktorer, Enkätsvar och Företagarnas sammanfattande omdöme av företagsklimatet.

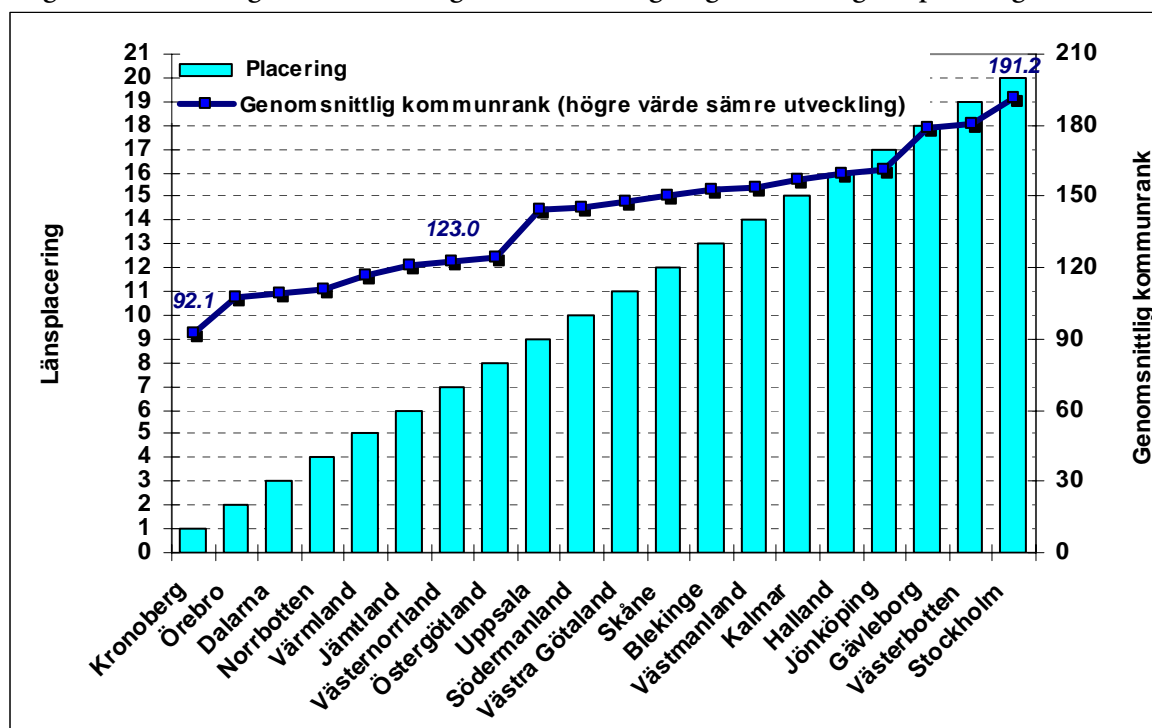
Rankingplaceringarna 2004 är inte direkt jämförbara mot tidigare år då poängberäkningen har modifierats något.

6.4 Årets Företagarkommun 2004 enligt Företagarna och UC

Företagarna och Affärs och kreditupplysningsföretaget UC väljer årligen gemensamt ut Årets Företagarkommun²⁴. Grundtanken är att uppmärksamma var företagandet utvecklats bäst under året. Samtliga aktiebolag (enmansföretag såväl som storföretag) i en kommun rankas utifrån utvecklingen den senaste tvåårsperioden. Kategorierna som rankingen baseras på är omsättnings- och resultatutveckling samt utvecklingen av antalet företag och kreditvärdighet. Det är dock viktigt att notera att rankingen inte säger något om var i Sverige företagen är bäst utan den visar var företagandet utvecklats bäst. Information från UC:s databas används för att välja ut den kommun som utses till årets företagarkommun.

Den kommun där företagandet utvecklats bäst i riket blev Ockelbo medan den kommun som kom sist i rankingen var Nordmaling. Bland länen placerade sig Västernorrland på sjunde plats, trots att ingen kommun i länet låg högre än plats 51, eftersom alla kommuner utom två låg över riksgenomsnittet. I diagram 17 visas länens placering genom en sammanräkning av genomsnittlig kommunrank.

Diagram 17 Företagandets utveckling bland aktiebolagen, genomsnittlig länsplacering*



*Gotlands kommun har placeringen 76.

I den undre halvan av rankingen återfinns en stor del av kommunerna i Stockholms län, där konsult- och finansföretagen utgör en stor del av ekonomin. Det gör att Stockholm totalt sett hamnar sist bland länen. Västernorrlands kommuner placerar sig (av totalt 288 undersökta kommuner) enligt följande: Timrå 51, Ånge 59, Sollefteå 96, Örnsköldsvik 110, Härnösand 131, Sundsvall 149 och Kramfors 265.

²⁴ Företagarna och UC analyserar utvecklingen den senaste tvåårsperioden för hur har:

- antalet företag i kommunen förändrats ? - företagens intäkter förändrats ? - företagens lönsamhet förändrats ?
- företagens kreditvärdighet förändrats ?

De företag som granskats och ingår i undersökningen är aktiebolag som driver någon aktiv verksamhet och som funnits i kommunen i minst två år. Kommuner som har färre än 50 företag ingår ej i undersökningen

Länsstyrelsen Västernorrland avdelningen för Näringsliv

Regional utveckling och utvecklings- tendenser i Västernorrlands län 2004



ISSN 1403-624X