



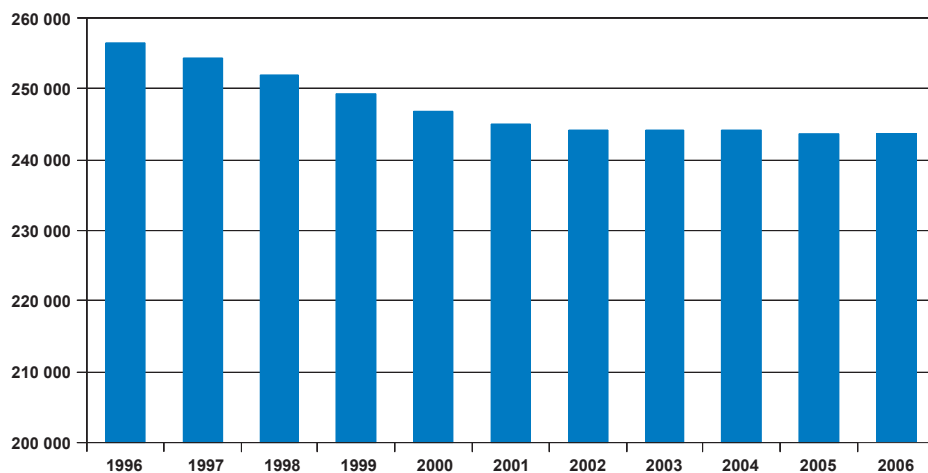
VÄSTERNORRLÄNINGEN

VÄSTERNORRLÄNNINGEN

Befolkning

Folkmängden i Västernorrlands län uppgick den 31 december 2006 till 243 978 personer. Det var en ökning med 242 personer sedan föregående år. Efter en mycket stor befolkningsminskning under den andra halvan av 1990-talet har utvecklingen förbättrats och befolkningsituationen stabiliserats (figur 2.1). Särskilt positiv var utvecklingen i Sundsvall och Örnsköldsvik under 2006.

Figur 2.1 Folkmängd i Västernorrlands län den 31 december åren 1996-2006



Källa: Statistiska centralbyrån, befolkningsregistret

För åren 2002 till och med 2006 har Västernorrland haft ett flyttningsöverskott men fortfarande så är det ett födelseunderskott. Under 2006 uppvisade länet ett flyttningsöverskott på 823 personer men ett negativt födelsenetto på 575 personer. Det negativa födelsenettet förklaras av att länet har en åldersstruktur med förhållandevis få personer i barnafödande ålder och en stor andel äldre till följd av tidigare års stora utflyttningar av yngre personer. Vid slutet av 2006 uppgick till exempel andelen kvinnor i de i huvudsak barnafödande åldrarna 19 – 39 år till 23 procent av alla kvinnor i länet, medan motsvarande andel i riket var 26 procent. Befolkningens fördelning på ålder och kön visas i tabell 2.1.

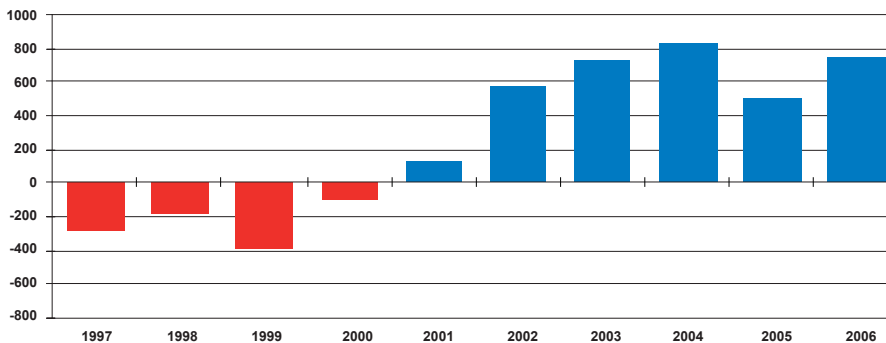
Tabell 2.1 Befolkning på ålder och kön den 31 december 2006, procent

Ålder	Västernorrlands län			Riket		
	Män	Kvinnor	Totalt	Män	Kvinnor	Totalt
-18	11,0	10,5	21,6	11,6	11,0	22,5
19-39	12,1	11,3	23,5	13,6	13,1	26,7
40-64	17,7	16,9	34,6	16,9	16,5	33,4
65-79	6,8	7,6	14,4	5,6	6,4	12,0
80-	2,2	3,8	6,1	2,0	3,4	5,4
Totalt	49,9	50,1	100	49,6	50,4	100

Källa: Statistiska centralbyrån, befolkningsregistret

Länets positiva flyttnetto under senare år förklaras helt av ett flyttningsöverskott mot utlandet medan flyttnettot mot övriga Sverige varit negativt. Under 2006 var det ett positivt flyttnetto för samtliga åldersgrupper utom för grupperna 19 – 23 år och 70 år och äldre. I den förstnämnda gruppen av unga vuxna var underskottet 417 personer, därav 220 män och 197 kvinnor.

Av figur 2.2 framgår att utvecklingen de senaste sex åren varit positiv för åldersgrupperna 0-15 år samt 30-39 år, där de flesta barnfamiljer ingår. En trolig förklaring till denna utveckling kan vara den bostadssituation och de bostadspriser som de expansiva storstäderna idag uppvisar men även den trend som Glesbygdverket beskriver, att unga familjer flyttar till den tätortsnära landsbygden för att söka ökad livskvalitet.¹

Figur 2.2 Flyttningsöverskott/underskott i åldrarna 0-15 samt 30-39 år, antal

Källa: Statistiska centralbyrån, befolkningsregistret

¹ Glesbygdverket (2004) Årsbok 2004, s. 23-38.

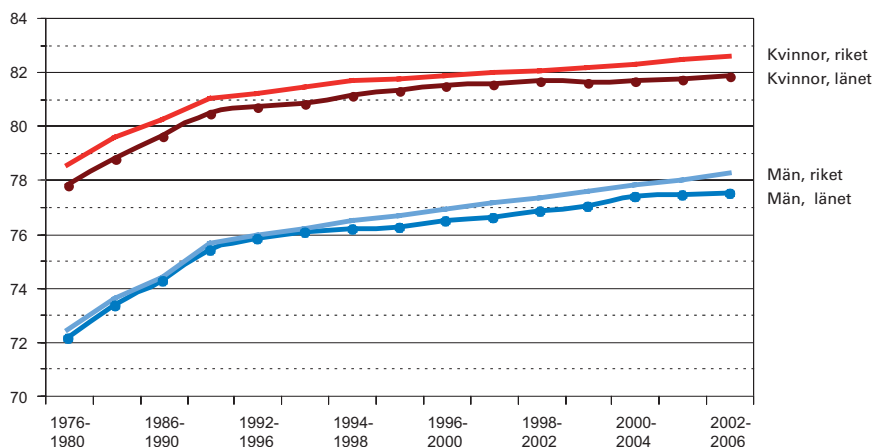
Av länets befolkning ökade andelen utrikes födda från 5,3 till 6,1 procent av invånarna under 2005 till 2006. Motsvarande andel i riket 2006 var 12,9 procent.

Unga är viktiga för länets utveckling. I en undersökning av SKOP², baserad på ett slumpmässigt urval av ungdomar 16-25-åringar i länen, upplevde 81 procent i Västernorrland att den största svårigheten var att få ett arbete. Det kan jämföras med riksgenomsnittet på 63 procent. Som näst största problem i riket kom svårighet att få egen bostad med 14 procent medan endast fyra procent i länet ansåg det som det största problemet. Resultaten indikerar ett behov av insatser för att underlätta ungas inträde på arbetsmarknaden i länet.

Medellivslängd och hälsa

Den förväntade medellivslängden från födseln uppgick för kvinnor i Västernorrland till 81,8 år och för män till 77,5 år i genomsnitt för åren 2002 till 2006. I jämförelse med tio år tidigare har medellivslängden för länets kvinnor ökat med 1,1 år och för männen med 1,7 år. Förväntad livslängd i hela riket för kvinnor är 82,6 år och för män 78,2 år (figur 2.3)

Figur 2.3 Återstående medellivslängd från födseln i Västernorrland och i riket efter tid och kön

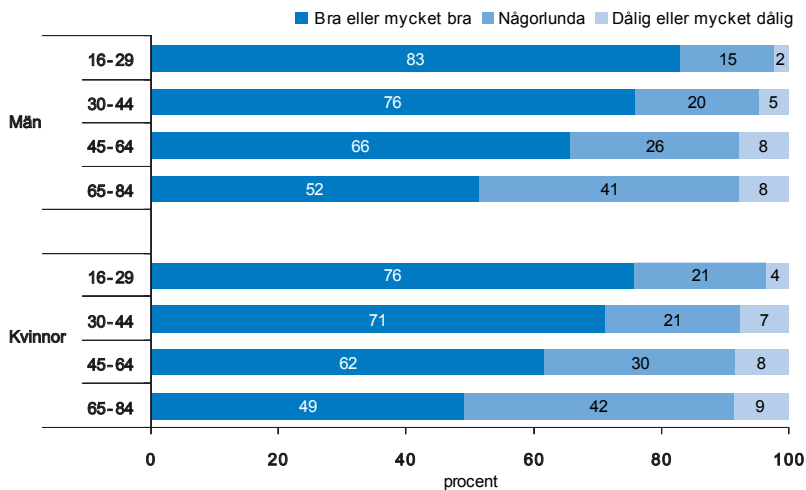


Källa: Statistiska centralbyrån, befolkningsregistret

Två tredjedelar av västernorränningarna ansåg enligt den nationella folkhälsoenkäten "Hälsa på lika villkor" 2006 att deras hälsa är mycket bra eller bra, medan cirka 7 procent ansåg den vara dålig eller mycket dålig. Män bedömer i allmänhet sin hälsa som bättre än vad kvinnor gör, och de yngre uppger att de mår bättre än de äldre. Hälften av ålderspensionärerna i länet anser sitt hälsotillstånd som bra eller mycket bra.

² SKOP; Skandinavisk opinion ab, Rapport om ungdomsundersökning till Den Nya Valfärden april/maj 2006.

Figur 2.4 Självskattad hälsa bland västernorrälänningar 16-84 år 2006



Källa: Landstinget Västernorrland och Statens folkhälsoinstitut: *Hälsa på lika villkor 2006*

Västernorrälänningarna skattar i allmänhet sin hälsa något lägre än befolkningen i riket gör. Hälsan följer också samma socioekonomiska mönster i Västernorrland som i övriga riket: Det är vanligare att de som har en ekonomisk trygghet³ uppger att de har en bra eller mycket bra hälsa. Det är fler bland dem som saknar möjlighet att ordna 15 000 kronor för att täcka exempelvis en oförutsedd utgift som skattar sin hälsa som någorlunda, dålig eller mycket dålig. Män klarar denna kontantmarginal i högre utsträckning än kvinnor gör.⁴

Ohälsotalet⁵ i länet och riket har stadigt förbättrats sedan det var som högst under andra halvan av 2003 och i början av 2004. I december 2006 hade ohälsotalet i länet sjunkit till det lägsta värdet sedan december 2001. Under 2006 minskade ohälsotalet i Västernorrland från 46,7 till 44,9 dagar och i riket från 41,3 till 39,9 dagar per registrerad försäkrad i åldrarna 16 - 64 år. Nedgången av ohälsotalet förklaras främst av en minskning av antalet ersatta dagar med sjukpenning, men även av att kulmen verkar ha nåtts i länet för sjuk- och aktivitetsersättning (förtidspension) i juni 2006.

Försörjningskostnad

Under 2006 uppgick försörjningskostnaderna⁶ för de olika välfärdssystemen (sjukpenning, rehabiliteringspenning, sjuk- och aktivitetsersättning, arbetsskadelivränta, aktivitetsstöd, arbetslöshetskassa och socialbidrag) till 28 727 kronor per invånare 16-64 år i länet. I förhål-

³ De som i den nationella folkhälsoenkäten "Hälsa på lika villkor" svarat ja på frågan om de kan ordna 15 000 kronor på en vecka

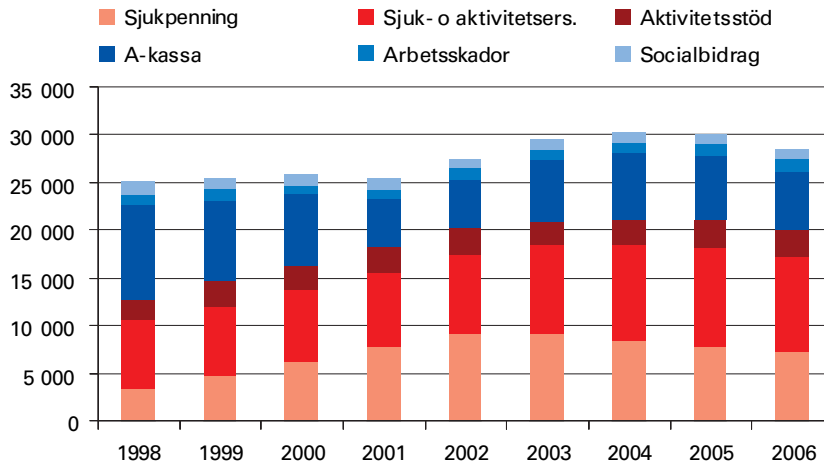
⁴ Landstinget Västernorrland och Statens folkhälsoinstitut. *Hälsa på lika villkor 2006*

⁵ Ohälsotalet är ett mått på frånvarodagar som ersätts från sjukförsäkringen under en 12-månadersperiod. Sjuk- och aktivitetsersättning står för den större delen av ohälsotalet, medan sjukpenning och rehabiliteringspenning står för den mindre delen.

⁶ Försäkringskassan i Västernorrland. *Försörjningskostnad i Västernorrland 98-06*

lande till år 2005 var det en minskning med 1 453 kronor. Utvecklingen för försörjningskostnaderna i länet från 1998 till och med 2006 i löpande priser visas i figur 2.5.

Figur 2.5 Försörjningskostnad – sex sociala program under 9 år – kronor per invånare 16-64 år

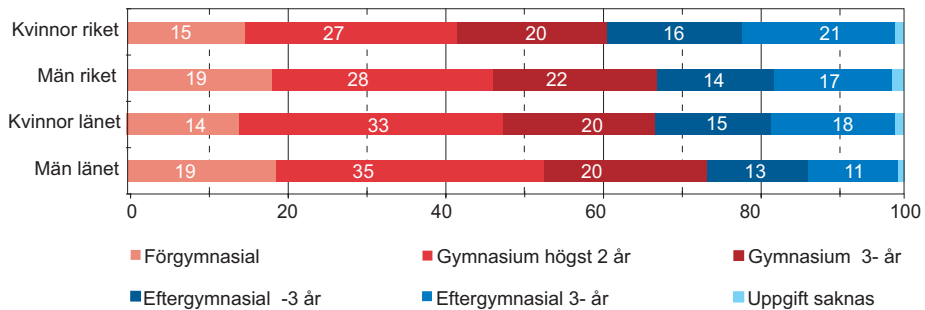


Källa: Försäkringskassan i Västerbotten

Utbildningsnivå

I förhållande till tidigare livsmiljöbokslut har utbildningsnivån kontinuerligt ökat för såväl män som kvinnor men ligger fortsatt under riksgenomsnittet. Här har även ökningstakten för de med en eftergymnasial utbildning om minst tre år varit något svagare i länet än för hela riket. Av länets befolkning 20-64 år med en eftergymnasial utbildning om minst tre år ökade andelen till 14,5 procent år 2005 jämfört med 13,1 procent 2003, motsvarande ökning i hela riket var från 17,2 procent år 2003 till 18,8 procent år 2005. Utbildningsnivån för kvinnor i både länet och riket är allmänt högre än bland män. De största skillnaderna mellan könen går att finna i ”utbildningsspektrats” ytterpunkter; förgymnasial utbildning respektive eftergymnasial utbildning minst tre år (figur 2.6.)

Figur 2.6 Utbildningsnivå för befolkningen 20-64 år i länet och riket år 2005. Uppdelat på kön. Procent



Källa: Statistiska centralbyrån, befolkningens utbildning

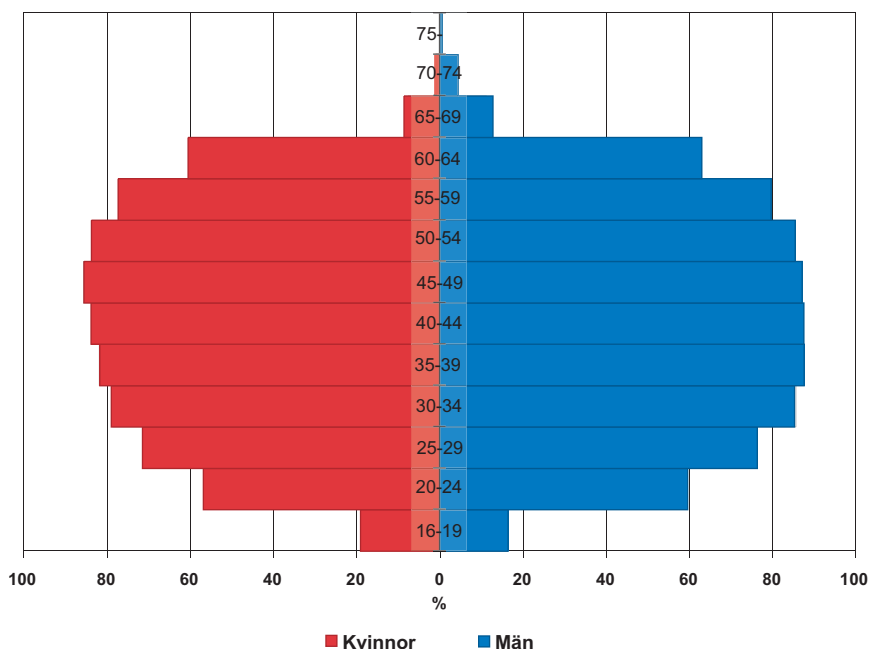
Av de boende i åldrarna 20-64 år i Västernorrlands län har 20 procent av de utomnordiskt födda en eftergymnasial utbildning 3 år eller längre vilket är betydligt högre än de inrikes föddas 14 procent.

En viktig fråga ur länets tillväxtskympunkt är att balansen mellan utbud och efterfrågan av högutbildad arbetskraft kan upprätthållas och inom vilka näringar de arbetar. Från den aspekten är det en något oroväckande tendens att övergångsfrekvensen från gymnasieskola till högskola visar att betydligt färre unga män än kvinnor kvalificerar sig eller söker sig till en högskoleutbildning. På sikt kan det därför behövas ökade insatser för att förmå fler unga män att söka sig till eftergymnasiala studier.

Sysselsättning

Enligt SCB:s registerbaserade arbetsmarknadsstatistik för november 2005 uppgick andelen förvärsarbetande i åldersgruppen 20-64 år till 77,8 procent i länet. Motsvarande siffra i riket är 75,6 procent. Fördelat på kön och åldersgrupp finns flest förvärsarbetande män i länet i åldersgruppen 35-39 med 87,6 procent medan det bland kvinnor är i åldersgruppen 45-49 år med 86,6 procent (figur 2.7).

Figur 2.7 Förvärsarbetande befolkning 16 år och äldre fördelat på kön och åldersklass.



Källa: Statistiska centralbyrån, registerbaserad arbetsmarknadsstatistik

I länet arbetar drygt 87 procent av de förvärsarbetande männen heltid, det vill säga 35 timmar eller mer per vecka. Bland kvinnorna är 61 procent heltidsarbetande, 33 procent har en veckoarbetstid på 20 till 34 timmar och sex procent arbetar mindre än 20 timmar per vecka.

Arbetsmarknadsläget i länet under 2006 visade i stort på en positiv utveckling, trots varsel av personal hos några större företag under årets sista månader. Antalet lediga platser som anmäldes till arbetsförmedlingarna i länet ökade under 2006 med mer än 3 000 jämfört med 2005, och uppgick till totalt cirka 13 200.

Andelen öppet arbetslösa i länet i december 2006 var 4,6 procent av befolkningen 16-64 år vilket var en markant nedgång jämfört med december 2005 då 5,4 procent var arbetslösa. Motsvarande siffror för riket var 3,5 procent jämfört med 4,3 procent året innan. Andelen personer som deltog i konjunkturprogram i länet i december 2006 uppgick till 2,8 procent jämfört med 3,3 procent föregående år. Den öppna arbetslösheten bland ungdomar 18-24 år minskade från 8,4 i december 2005 till 7,9 procent i december 2006. Men i förhållande till rikets 5,2 procent arbetslösa ungdomar i december 2006 var den fortsatt hög.

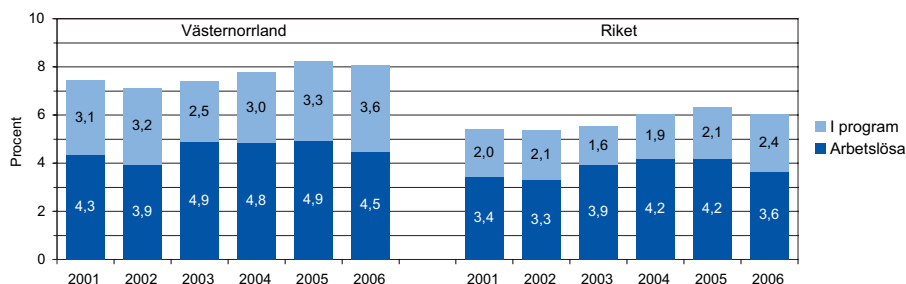
I genomsnitt var antalet arbetslösa med någon form av funktionshinder omkring 750 personer, eller cirka 0,5 procent av länets befolkning 16-64 år, under såväl 2005 som 2006.

Undantag från de positiva signalerna i länet under året var att antalet långtidsarbetslösa ökade från i genomsnitt 1 340 per månad år 2005 till 1 520 personer per månad under

2006. Även antalet arbetslösa utomnordiskt födda ökade i genomsnitt från 576 personer eller 8,7 procent under 2005 till 630 personer eller 9,0 procent under 2006.

Arbetsmarknadens totala obalans – antal arbetslösa och deltagare i arbetsmarknadsprogram var i genomsnitt 12 200 personer under 2006, därav 7 010 män, (9,0 procent) och 5 190 kvinnor (7,1 procent). Obalansen, har överlag under åren legat cirka ett par procentenheter högre i Västernorrlands län än i riket (figur 2.8).

Figur 2.8 Personer i obalansen i procent av befolkning 16-64 år, genomsnitt per år.



Källa: AMS/Länsarbetsnämnden i Västernorrland.

Förvärvsinkomst

Den sammanräknade förvärvsinkomsten av tjänst och näringsverksamhet för befolkningen 20 år och äldre under inkomståret 2005 var i genomsnitt 215 588 kronor i länet och 222 691 kronor i riket. I förhållande till 2004 var det en ökning med 2,6 procent i länet och 2,7 procent i riket. Medelinkomsten för män i länet under 2005 var 248 655 kronor och för kvinnor 183 334 kronor. Inkomstskillnaderna mellan män och kvinnor kan till en stor del förklaras av att kvinnor oftare arbetar deltid än vad män gör.

Tabell 2.2 Sammanräknad förvärvsinkomst för personer 20 år och äldre, inkomståret 2005

	Västernorrlands län			Riket		
	Män	Kvinnor	Totalt	Män	Kvinnor	Totalt
Medelinkomst	248 655	183 334	215 588	260 968	186 013	222 691
P10 ⁷	100 976	83 928	86 640	83 560	70 828	76 572
P90 ⁸	392 472	293 919	347 125	433 385	310 518	371 722

Källa: Statistiska centralbyrån, befolkningsregistret

⁷ P10 är det värde som avgränsar de tio procent av befolkningen med lägst inkomst.

⁸ P90 är det värde som avgränsar de tio procent med högst inkomst.

Skatteunderlag och skattesatser

Skatteunderlaget för fysiska personer i Västernorrlands län uppgick till i genomsnitt 149 555 kronor per invånare jämfört med hela rikets 152 373 kronor år 2006. I förhållande till 2005 års taxering ökade skatteunderlaget i Västernorrland med 3,1 procent och med 3,8 procent i hela landet. Den totala kommunala skattesatsen uppgår för 2007 i genomsnitt till 33 procent för länets kommuner vilket är den fjärde högsta länsvisa skattesatsen.

Tabell 2.3 Skatteunderlag och skattesatser år 2007

Region	Skatteunderlag enl. 2006 års taxering Kr per invånare	Skattesats i procent*		
		Totalt	Kommun	Landsting
Västernorrland	149 555	32,99	22,39	10,60
Hela riket	152 373	31,55	20,78	10,78

*på grund av avrundning summerar sig inte skattesatserna till varandra i riket

Källa: Statistiska centralbyrån och Skatteverket

Tillkommer gör även begravningsavgiften, som betalas av samtliga skattskyldiga oavsett kyrkotillhörighet, den beräknas bli 0,34 procent i procent av beskattningsbar förvärvsinkomst i länet och 0,22 procent i landet.

Den totala skattesatsen i länet har varit oförändrad sedan 2005, medan den för hela riket minskat med 0,05 procentenheter.