

# Entreprenörskap, nyföretagande



## och företagsklimat i Västernorrland

Är förbättringen effekter av insatser, eller...?

Ingrid Viklands  
och  
Gunnar Holmgren

Länsstyrelsen Västernorrland

April 2008

---

## **Inledning**

- 1 Entreprenörsandan i Västernorrland (Länsstyrelsen Västernorrland)**
- 2 Entreprenörskapsbarometer (NUTEK)**
- 3 Lokala och regionala projekts betydelse för entreprenörskap i skolan**
- 4 ITPS**
- 5 Nyföretagandet i Västernorrland**
- 6 Företagandet i Västernorrland**
- 7 Nyföretagandet**
- 8 Lokalt företagsklimat**
- 9 Entreprenörskap & Företagsklimat (FSF)**
- 10 Olika perspektiv på kommunalt företagsklimat**
- 11 Reflektioner**

---

## Inledning

I Västernorrlands län har nyföretagarprogram tagits fram i partnerskap med regionala och lokala aktörer. Syftet med programmen har varit att förändra attityderna till företagande i en positiv riktning och att stimulera nyföretagandet genom att i samverkan kraftsamla lokalt och regionalt. Förankringsarbetet för det första projektet påbörjades 1996 och det startades 1997 för att avslutas vid halvårsskiftet 2000.

Ett nytt projekt startades 2000 och var att betrakta som en fortsättning av tidigare nyföretagarprojekt. Ansatsen för det nya projektet var att fungera som ett stöd till kommunernas egna arbete med att stimulera entreprenörskap i ett vidare perspektiv.

Projektet avslutades vid årsskiftet 2003/2004 och arbetet fortsatte återigen i ett nytt projekt i ALMI Västernorrlands regi. ALMI:s projekt avslutades halvårsskiftet 2006.

I samverkan med andra myndigheter och organisationer tog NUTEK fram ett nationellt program för att främja entreprenörskap, för åren 2005 - 2007. Programmet består av fyra delprogram och delprogram 4 handlar om regionala entreprenörsprogram.

NUTEK valde ut sex regioner till att bli pilotregioner inom detta delprogram, sk "Best Practise", utifrån de ansökningar som alla regioner i landet fick möjlighet att lämna in till. Västernorrland blev utsedd till en av dem och Länsstyrelsen i Västernorrland fick återigen ansvar för att arbeta med frågorna. Arbetet har gått ut på att stimulera vidareutveckling av samverkansmodeller lokalt och lokalt-regionalt samt verktyg för entreprenörskapsfrämjande. Projektet fick namnet "Entreprenör-Y".

Under alla år har aktörerna i länet arbetat med stöd och support till dem som funderar på att starta ett företag. Stöd i form av informationer, utbildningar och rådgivning. Av historiska skäl, som beskrivs i kapitel 6 "Företagandet i Västernorrland", har starkt fokus varit på samma målgrupp som arbetsförmedlingarna också har, nämligen de som står utanför arbetslivet och endast i begränsad utsträckning har de som är i arbete deltagit i de aktiviteter som har erbjudits. I stort sett alla län och regioner i Sverige har arbetat på detta sätt.

Men Västernorrland har dessutom haft som målsättning att försöka samordna insatser och samverka i länet. Ambitionen har varit att minimera dubbelarbete men också som kunskaps- och erfarenhetsöverföring mellan de som arbetar med frågorna.

---

Det här har skett:

Erfarenhetsträffar, riktade till dem som arbetar med att stimulera entreprenörskap och nyföretagande lokalt och regionalt har arrangerats för att stärka nätverket, samordna insatser och ge varandra impulser för det fortsatta arbetet.

Flera seminarier, konferenser och mässor har årligen anordnats för att synliggöra entreprenörskapsfrågorna och företagandet. Målsättningen har också varit att öka kunskapen bland politiker och tjänstemän om entreprenörskapets betydelse för den lokala och regionala tillväxten samt som ett redskap för att förändra samhället.

Några kommuner har gjort medvetna satsningar för att snabba upp handläggningstider för att underlätta för företagen och på så sätt försöka förbättra företagsklimatet.

Stora satsningar har gjorts för att stimulera företagsamhet och entreprenörskap inom hela utbildningssystemet.

Ung Företagsamhet (UF) tog fart under denna period och befintliga koncept som även är riktade till lägre nivåer inom utbildningssystemet började användas såsom "Snilleblixtar" etc.

Relativt omfattande fortbildningsinsatser har gjorts bland lärare och pedagoger för att öka deras insikt om entreprenörskap och dess betydelse.

I början av 2000 "importerades" ett kanadensiskt koncept Open for Business (OFB) till Sverige och Västernorrland i samarbete med bland annat Nutek. Tanken bakom etableringen av OFB i Sverige var att använda en prövad pedagogik och komplettera de koncept och verktyg som redan användes i länet utan att behöva så att säga "uppfinna hjulet igen". Inom OFB - verksamheten kan unga människor få möjlighet att upptäcka och utveckla sin företagsamhet, fler uppmuntras att starta egna företag eller ta ansvar för sin framtid på något annat sätt. Eventuella misslyckanden ska ses som en berikande erfarenhet för framtiden. I Västernorrland var det tre kommuner som startade verksamheter, Örnsköldsvik, Sollefteå och Kramfors.

Metoder och koncept har utvecklats och implementerats från OFB - verksamheten i länets skolor inom alla nivåer i utbildningssystemet från förskola till universitet/högskola. Det är koncept som "Sommarlovsentreprenör", "Företag för en dag", "Entreprenörskräker" etc. Två böcker som båda berör metoder för att utveckla entreprenörskap efter den pedagogik som används i länet har producerats inom ramen för detta arbete, "E-boken" samt "Lilla Postillan". Metoderna och verktygen har uppmärksammats och används nu såväl i stora delar av övriga Sverige samt även i andra länder. E-boken ingår dessutom som kurslitteratur på entreprenörskapskurser, Malmö högskola.

Mittuniversitetet institution för Utbildningsvetenskap har forskat om entreprenörskap och format nya utbildningar inom lärarutbildningen med fokus entreprenörskap.

I denna skrift har rapporter och mätningar sammanställts som berör nyföretagande och entreprenörskap och dessa har kompletterats med ytterligare variabler, för att utifrån gjorda insatser och uppnådda resultat försöka utröna om det finns en reell påverkansseffekt.

## 1 Entreprenörsandan i Västernorrland (Länsstyrelsen Västernorrland)

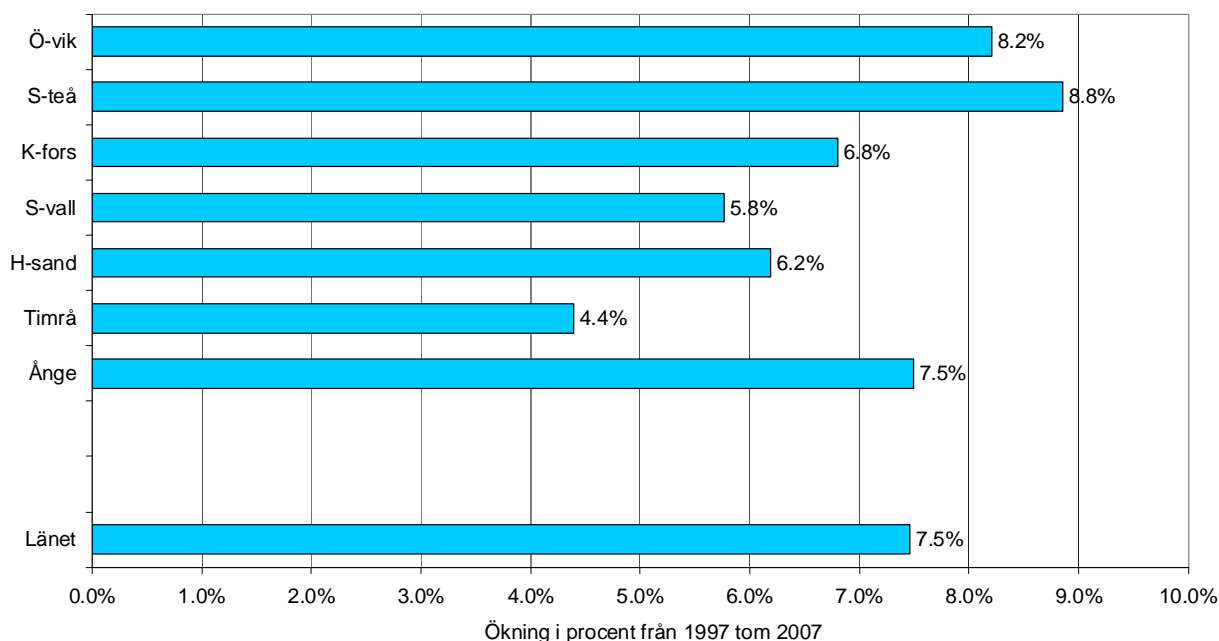
Undersökningen är den sjätte utvärderingen av projekt i Västernorrland som syftar till att stimulera nyföretagande, entreprenörskap och förbättrade attityder till företagande. De tidigare undersökningarna är gjorda 1997, 1999, 2001, 2003 samt 2005. Målgruppen för undersökningarna är den arbetsföra befolkningen, 18-55 år, i länet.

Undersökningarna som är genomförda i form av telefonintervjuer har gjorts under samma tidsperiod maj-juni, runt 1400 personer har besvarat telefonenkäten och frågorna har varit desamma vid varje undersökningstillfälle.

### Entreprenöriella klimatet och företagarklimatet

Entreprenörsandan i länet har, under de år som nyföretagarprogrammen bedrivits, utvecklats i en positiv riktning. De kulturella förutsättningarna för entreprenörskap har förbättrats på ett märkbart sätt.

Förändring mellan åren 1997-2007 avseende EVI  
dvs de kulturella förutsättningarna för entreprenörskap



Uppfattningen om företagarklimatet har också förändrats i positiv riktning mellan 2003 och 2007 och av resultaten går det att utläsa, att om en kommun medvetet satsar kraftfullt på att förbättra företagsklimatet så ger detta förväntade effekter.

---

### **Företagarpotential och nyföretagande**

Företagarpotentialen, de som tror sig ha startat ett företag inom en treårsperiod, har ökat från fyra procent 1997 till sex procent 2007 (exkluderat de som redan är företagare). Åldersgruppen mellan 26-35 år är den som uppvisar stor potentiell ökningstakt i förhållande till 1997. Stora satsningar har också gjorts i länet för att stimulera unga människors företagsamhet.

### **Om de fritt fick välja**

Av svarspersonerna har 38 procent svarat att de gärna skulle försörja sig som företagare om de fritt fick välja. Det är en ökning sedan 2001 och Västernorrland ligger därmed nära nivån för EU-genomsnittet.

Svarspersonerna i tre av länets kommuner skiljer ut sig från de andra kommunerna på frågan om hur de skulle föredra att deras barn skulle försörja sig. Det är de kommuner som satsat på konceptet "Open for business". De har en större ökning än de andra kommunerna på svarsalternativet "egen företagare" mellan åren 2003 och 2007.

---

## 2 Entreprenörskapsbarometer (NUTEK)

### Förbättring av attityder till företagande fram till och med 2007.

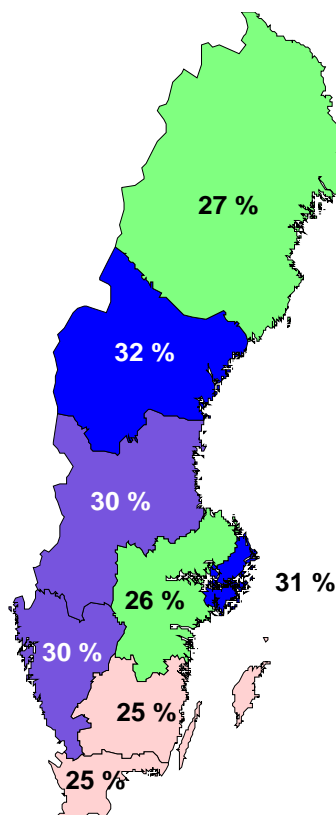
Som mått för målet används Verket för näringslivsutvecklings (NUTEK) årligt återkommande riksomfattande Entreprenörskapsbarometer. I Entreprenörskapsbarometer 2005 och 2006 redovisas resultaten inte som tidigare på länsnivå utan endast på regionnivå. En sammanfattning av Entreprenörskapsbarometer 2007 visar dock att Västernorrlands och Jämtlands län är den region i Sverige där attityderna till företagande har förbättrats mest sedan tidigare mätningar.

På frågan till unga i åldern 18-30 år om vad de helst skulle vilja vara uppges 32 procent i Mellersta Norrland jämfört med 28 procent i riket att de skulle föredra att vara företagare framför alternativen "anställd i mindre företag", "anställd i större företag", "anställd i kommun/landsting" samt "anställd inom staten".

Vid undersökningstillfället 2004 var resultatet 26 procent i Mellersta Norrland mot rikets 27 procent. 2004 fanns också uppgifterna nedbrutna på länsnivå och då det enbart 24 procent i Västernorrland som föredrog företagare som alternativ medan i Jämtland var det 29 procent som helst skulle välja att vara företagare.

Resultaten tolkas som att de insatser som gjorts i Västernorrland för att stimulera ungdomars företagsamhet har gett en positiv effekt.

Andel som helst vill vara företagare fördelat på riksområden (NUTS2), 18–30 år.



Källa: NUTEK "Entreprenörskapsbarometern 2007"



---

### 3 Lokala och regionala projekts betydelse för entreprenörskap i skolan

I undersökningar som Forum för Småföretagsforskning (FSF) har gjort visar att möjligheten för elever och studenter att komma i kontakt med olika typer av entreprenörskapsstimulerande aktiviteter i grund- och gymnasieskolan påverkas av faktorer som i vilken region man bor, intresse från skolan, intresse från lärare, vilket program som väljs på gymnasieskolan och även beroende på lokala och regionala drivkrafter utanför skolan. Viktiga drivkrafter utanför skolan är olika lokala och regionala projekt och aktörer som stimulerar företagsamhet och entreprenörskap

Studien visar också att arbetet med entreprenörskap i skolan ofta endast omfattar något arbetslag eller några få lärare på en skola. Studien visar även att de regionala och lokala projekten varit viktiga för initieringen av arbetet på skolorna. Ofta nämns dessa projekt eller företrädare för dessa projekt när lärarna berättar om vad de gör när de gör entreprenörskap i skolan. Projekten i Västernorrland utgör inget undantag och svallvågorna efter Open for Business är tydliga, både i länets skolor och även i andra län som deltagit i studien.

Forskningsprojektet vid Mittuniversitet (MIUN) visar att skolans arbetsformer bejakar utvecklingen av individuell problemlösningsförmåga, initiativförmåga samt förmåga att vara kreativ och flexibel, alla attribut som förknippas med entreprenöriella individer. Open for Business kan bidra till att lyfta in värderingar och kunskaper som talar för entreprenörskap, framförallt via samarbete med skolan.

I de samhandlingar mellan OFB och skolan som studerats i projektet, där två kommuner ingick, framträder en positiv effekt. Samtliga elever i de två kommunernas årskurs nio besvarade en enkät om sina erfarenheter av OFB.

I den kommun där olika lokala intressenter för entreprenörskap aktivt stött OFB i arbetat med skolelever och lärare i grundskolan visar det sig att eleverna där har markant mer omfattande kunskaper i entreprenörskap och företagande än vad eleverna vid andra skolor uppvisar. De uppfattar sig även inspirerad av OFB i en mer omfattande utsträckning än elever vid andra skolor som har erfarenheter av OFB.

Avslutningsvis kommenteras att skall projekt för entreprenörskap bidra till nya samhällsligt verk samma handlingar i form av nya former av företag där arbetstillfällen skapas och innovativa människor kan utgöra en framtida kraft behöver gamla institutioner rivas och nya byggas. Gamla institutioner som satsar på mer av det redan kända leder sällan till att kreativa krafter ges utrymme att skapa det ännu okända.

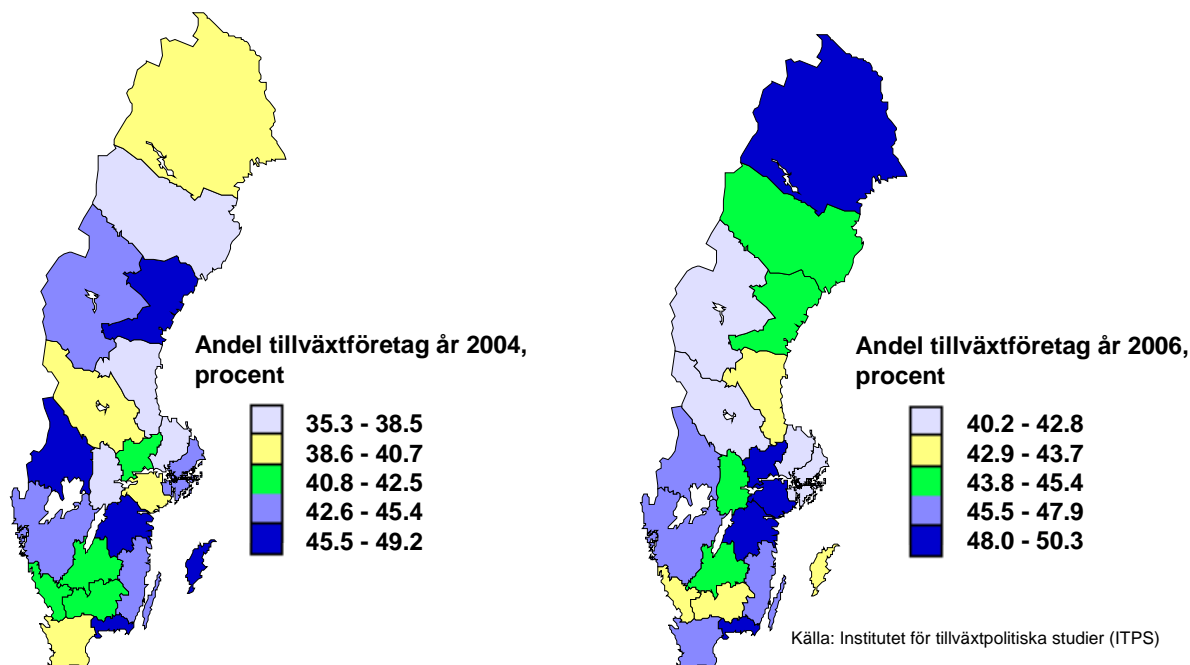
## 4 ITPS

### Fler livskraftiga företag och fler entreprenörer i länet fram till och med 2007.

Som mått för målet används ITPS rapporter om överlevnadsgraden bland nystartade företag tre år efter start. Av de genuint nya företag som startades i länet 2001 och 2004 fanns 64,1 respektive 66,8 procent kvar tre år efter start motsvarande överlevnadsgrad för hela riket var 61,7 respektive 67,3 procent.

Av de företag som startade sin verksamhet i länet åren 2001 och 2004 som fortfarande var verksamma 2004 och 2006 så kunde 49,2 respektive 45,2 procent betraktas som tillväxtföretag<sup>1</sup>, vilket låg över riksgenomsnittet, se kartan nedan.

	2004	2006
Riksgenomsnitt =	41.9%	43.7%
Västernorrland =	49.2 %	45.2%



<sup>1</sup> Med tillväxtföretag avses företag som hade en omsättning på minst en miljon kronor eller hade minst två personer sysselsatta på heltid eller ett företag där företagaren uppgivit att företagets lönsamhet är god och att företaget går att leva på.

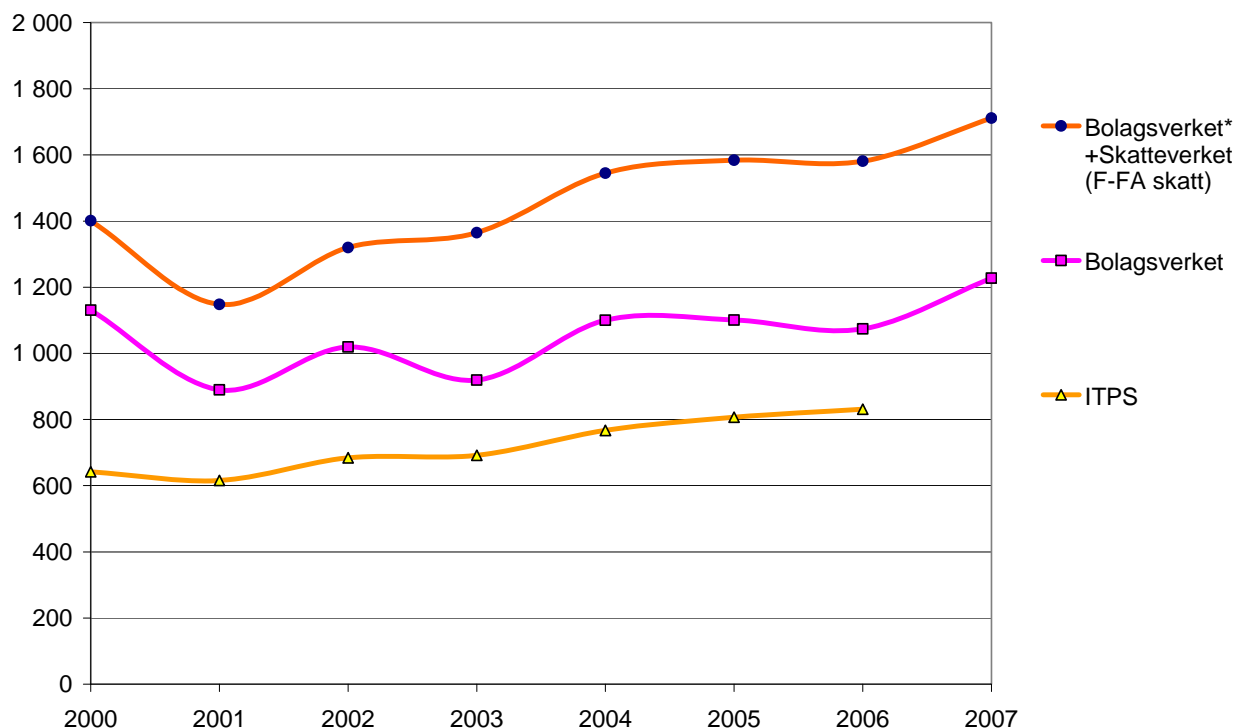
## 5 Nyföretagandet i Västernorrland

Nyföretagandet har utvecklats i en positiv riktning under 2000-talet vilket framgår av diagrammen nedan. För de enskilda kommunerna har det svängt lite under åren men utvecklingen sedd under en längre period är positiv.

ITPS exkluderar vissa näringar såsom jord- och skogsnäringarna inklusive jakt och fiske samt fastighetsförvaltning. För vår region som till stor del består av näringar som är relaterade till skogsfastigheter och jordbruk ofta i kombination med turistisk verksamhet innebär detta att de inte kommer med i denna officiella statistik. Totalt i länet fanns 25 000 privata företag 2007 och om jord- och skogsföretagen exkluderas låg siffran på cirka 15 000 privata företag.

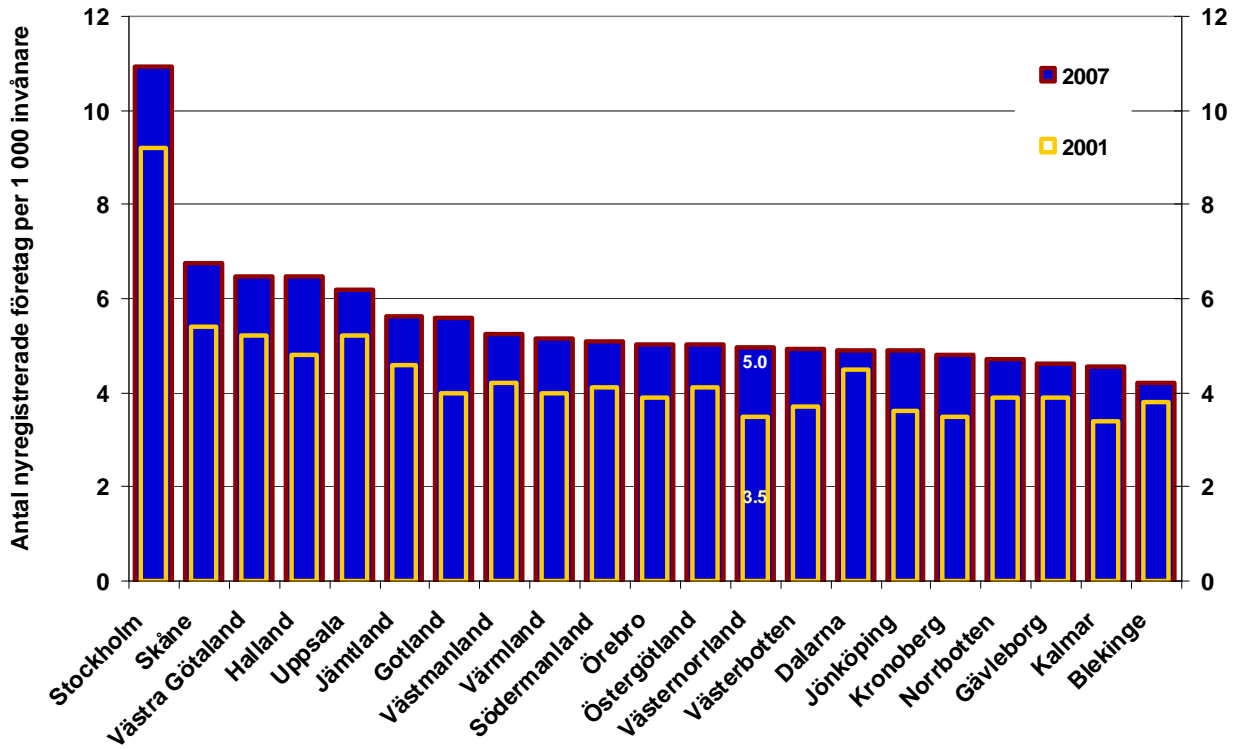
Därför har uppgifter om nystartade företag inhämtats från Bolagsverket och dessa har kompletterats med uppgifter från Skatteverket, så att de som väljer att enbart ta ut en F- och/eller F/A-skattsedel blir inkluderade, för att med säkerhet "få med" jord- och skogsnäringarna och kombinatörerna. Uppgifterna från Bolagsverket har också jämförts med de som Jobs & Society tar fram och här finns en överensstämmelse.

Uppgifterna berör åren 2000 tom 2007. Det har inte gått att få fram uppgifter från Skatteverket före år 2000, därav begränsningen bakåt i tiden. Men det som är intressant är att en kraftig ökning av nyföretagandet kan utläsas och att linjerna utvecklas åt samma håll över tiden. 2007 års siffror från ITPS vid skrivandets stund är ännu inte klara.



Källa: uppgifter från Bolagsverket, Skatteverket och ITPS

Vid en jämförelse med andra läns nyföretagarstatistik från Jobs and Society konstateras att Västernorrland har klättrat från en bottenplacering till att ligga i mitten. År 2001 låg nivån på 3,5 nyregistrerade företag per 1000 invånare och 2007 ligger den på 5,0. Det är den bästa utvecklingen i norra Sverige.



Källa: Nyföretagarbarometern, Jobs and Society

---

## 6 Företagandet i Västernorrland

För att komplettera uppgifterna om nyföretagandet så har också "företagsstockens" utveckling undersökts i Västernorrland under de år som projekten bedrivits men även hur den såg ut före projektiden.

### **Bakgrund:**

Satsningar på att stimulera nyföretagande och entreprenörskap började så smått i hela Sverige redan i slutet av 1980-talet. AMS införde på prov starta eget bidrag redan 1986 för att ge ett extra stöd till dem som var arbetslösa och hade funderingar på eget företagande.

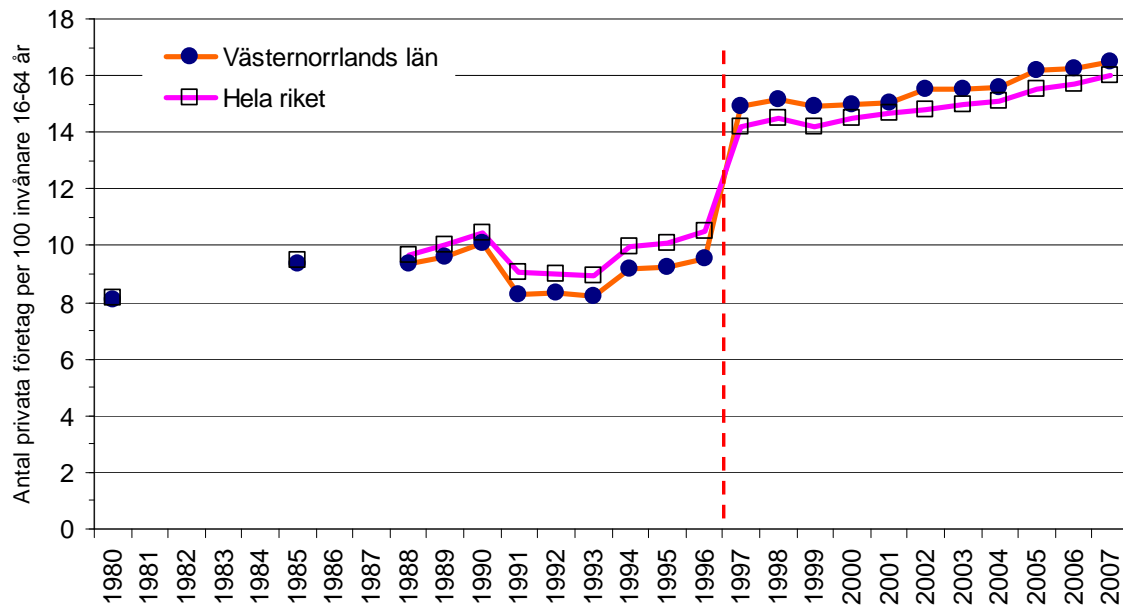
I slutet av 1980-talet och i början av 90-talet fick dåvarande SIND (nuvarande NUTEK) i uppdraget från AMS att ta fram metoder för att hjälpa denna målgrupp. SIND tog hjälp av de dåvarande regionala Utvecklingsfonderna för att arbeta fram metoder, för hjälp och stöd i form av rådgivning och utbildningar så att de skulle vara anpassade till målgruppen arbetslösa som funderar på att starta företag. De allra flesta regioner och län i hela landet började då så smått att arbeta med nyföretagarsupport. Det var i de flesta län Utvecklingsfonderna som på uppdrag av länsarbetsnämnderna tog på sig eller fick uppdraget. Utvecklingsfonderna tog ofta hjälp av de kommunala näringslivskontoren i detta arbete. Utifrån behov av att öka nyföretagandet arbetade länen mer eller mindre intensivt med detta. Vid den tidpunkten diskuterades mest om hur supportsystemet skulle arbeta för att hjälpa de som ville starta företag och inte så mycket om entreprenörskap i den vidare bemärkelsen. Företagsklimat och företagsamhet i skolan hade ännu inte uppmärksamats som viktiga faktorer att utveckla.

Under 1992-93 permanentades starta eget bidraget och i vissa fall blev det också möjligt att bevilja detta stöd till dem som redan hade ett arbete enligt utbytesprincipen. Flera undersökningar har under åren hävdats att starta eget bidraget kan ha en undanträngningseffekt på det befintliga företagandet och att det är de arbetslösa som startar företag.

I denna sammanställning har dessa variabler/faktorer granskats lite extra.

För att få en uppfattning om hur företagsstocken såg ut innan allt arbete i Sverige hade påbörjats i Sverige får man backa tillbaka till 1980. Utvecklingen av antalet privata företag i förhållande till befolkningen 16-64 år har följts från 1980 och fram till idag. Uppgifterna kommer från SCB och alla privata företag inkluderas, dvs. även jord- och skogsnäringarna och de omfattar åren 1980, 1985 och från och med 1988 varje år till och med 2007. Västernorrland jämförs med riket.

## Antal privata företag per 100 invånare 16-64 år



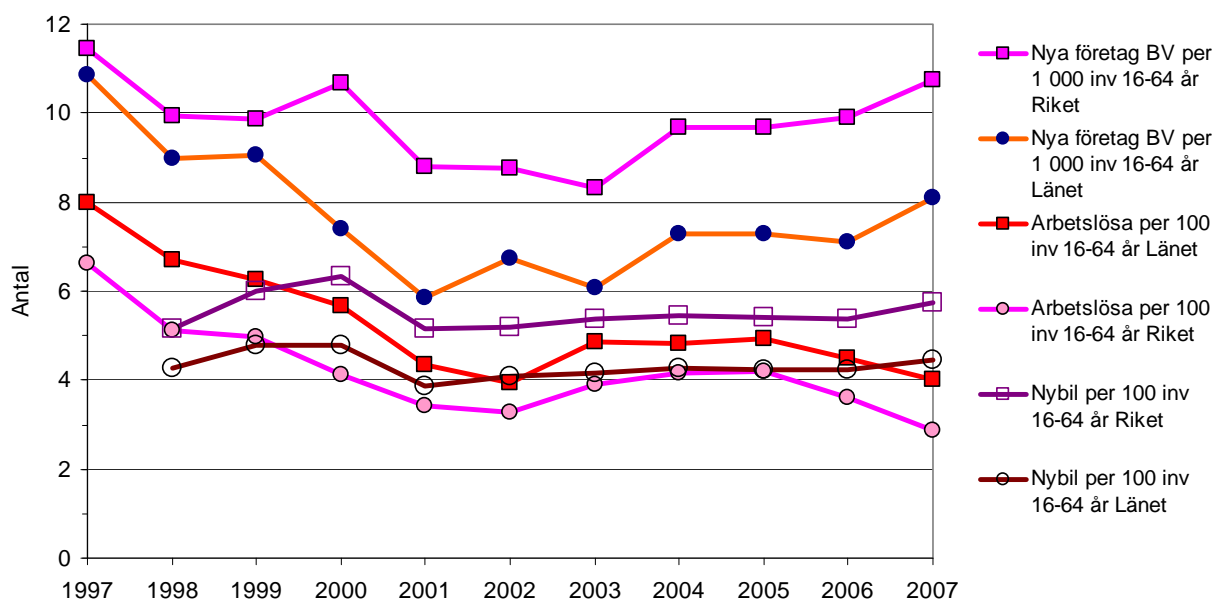
Källa: SCB

Av diagrammet kan utläsas att fram till och med 1996 så låg länet under riksgenomsnittet vad gäller antal privata företag per 100 invånare 16-64 år, men från och med 1997 ligger talen stadigt över riksgenomsnittet. En ökning över tiden av företagsstocken kan också utläsas.

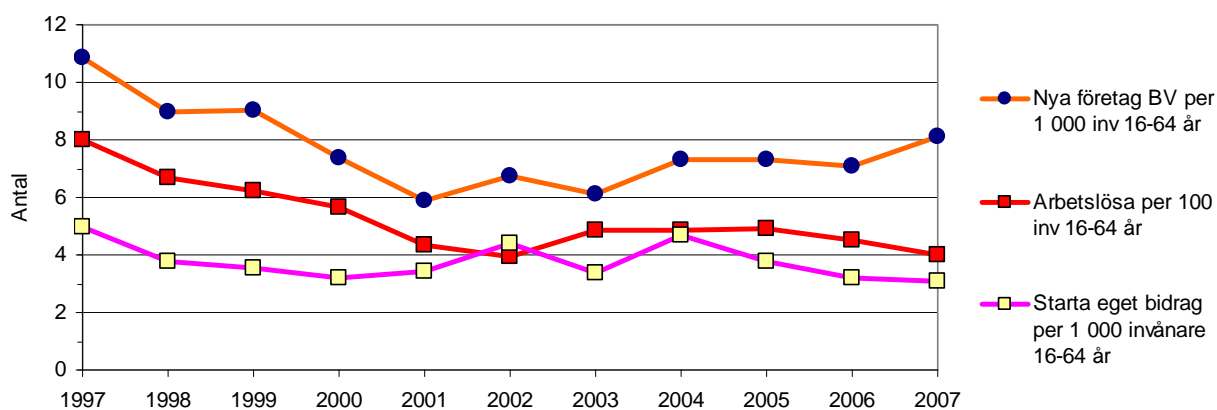
Den kraftiga ökningen av antalet företag från 1997 beror på att momsreglerna då ändrades, vilket fick som effekt att många registrerade sina verksamheter. En nedgång i början av 1990-talet går också att utläsa och det var i samband med bankkrisen.

## 7 Nyföretagandet

För att försöka finna ett samband mellan insatserna för att stimulera nyföretagande och entreprenörskap bör man också i det sammanhanget ta in variabler som visar på konjunktursvängningarnas påverkan. Två variabler har valts för detta ändamål, nybilsförsäljning<sup>2</sup> och öppet arbetslösa. Ett visst samband går att finna mellan dessa variabler och det är sambandet mellan variabeln nybilsförsäljning och variabeln öppet arbetslösa. Arbetslösheten går ner när konjunkturen, med indikatorn nybilsförsäljning, går upp. Länet och riket följer varandra. Det som också går att utläsa är att nyföretagandet ökar något mer än vad nybilsförsäljningen gör.



Sambandet i länet mellan arbetslösa, starta eget bidrag och frekvensen nya företag är däremot svårare att se. Det går inte ens att utläsa ett samband mellan arbetslöshet och frekvensen starta eget bidrag. Den senare kan nog vara mer beroende av hur den arbetsmarknadspolitiska medelstillelningen används och prioriteras.



<sup>2</sup> Saknas görs nybilsförsäljning före 1998

## 8 Lokalt företagsklimat

Det finns flera olika rankningar som bedömer kommuner utifrån olika tillväxtmått. Svenskt Näringslivs ranking av det lokala företagsklimatet har fått stort genomslag i såväl massmedia som kommuner. Svenskt Näringsliv använder sig av tre block som vardera väger en tredjedel var. Dessa block är basfaktorer, enkätsvar och företagarnas omdöme om hur bra företagsklimatet är i deras kommun. Poängen från de tre blocken läggs samman och kommunerna rankas sedan efter det totala resultatet.

**Tabell 1 Utvalda rankingvärden från Svenskt Näringslivs undersökning Lokalt företagsklimat 2007.**

	Företagande	Nyföretagande	Sammanfattande omdöme om företagsklimatet i kommunen	Allmänhetens attityder till företagande	Kommunpolitikernas attityder till företagande	Total ranking
Härnösand	207	233	283	264	282	275
Kramfors	156	125	250	270	232	258
Sollefteå	152	159	264	254	265	277
Sundsvall	80	102	199	199	236	175
Timrå	272	254	90	188	104	133
Ånge	165	168	201	272	221	246
Örnsköldsvik	141	230	46	113	39	86

Källa: Svenskt Näringsliv

**Forum för småföretagsforskning (FSF:s) index** bygger på antaganden om att en kommun där åsikterna om företagsklimatet är bättre än förutsättningarna rankas högre än en kommun där åsikterna om företagsklimatet är sämre än förutsättningarna

**Tabell 2 FSF:s index, rankingvärden från Svenskt Näringslivs undersökning Lokalt företagsklimat 2007.**

Kommun	FSF Index	Ranking SvN
Timrå	6	133
Härnösand	39	275
Örnsköldsvik	64	86
Ånge	95	246
Kramfors	163	258
Sollefteå	192	277
Sundsvall	243	175

Utgångspunkten för FSF:s företagsklimatindex är att synliggöra relationen mellan de förutsättningar som finns i en kommun för att åstadkomma ett gott företagsklimat samt de åsikter som företagare har om företagsklimatet i den egna kommunen. Indexet rankar svenska kommuners företagsklimat korrigerat för deras olika förutsättningar.



## 9 Entreprenörskap & Företagsklimat (FSF)

På uppdrag av Länsstyrelsens projekt Entreprenör Y genomförde Forum för småföretagsforskning (FSF) under 2006 och 2007 en studie av attityder till entreprenörskap och företagsklimat. Syftet med studien var att dels undersöka attityder till entreprenörskap hos lokala och regionala tjänstemän, politiker och aktörer i Västernorrlands län och dels undersöka attityderna till företagsklimat hos lokala och regionala tjänstemän, politiker och aktörer samt företagare i Västernorrlands län. Syftet var också att undersöka om det finns en gemensam bild över vad entreprenörskap och företagsklimat är och dess betydelse för tillväxt i länet.

Sammantaget finns bland de politiker, tjänstemän och aktörer som studien omfattat, en samstämd bild av att entreprenörskap har stor betydelse för tillväxt i Västernorrlands län. På samma sätt tillskrivs företagsklimatet en stor betydelse för tillväxt av både tjänstemän och företagare. Entreprenörskap ses som en viktig lösning för att skapa nya företag, men också för att driva utvecklingen i redan etablerade företag. Den betydelse som tillskrivs entreprenörskap kan ses som en utveckling av det regionala och lokala självförtroendet, d v s tilltron till de egna resurserna, invånarna och företagen i länet. Det regionala självförtroendet omfattar dock inte i lika stor utsträckning möjligheterna att finansiera insatser för att stimulera entreprenörskap. Där läggs ansvaret mycket på Länsstyrelsen, nationella myndigheter och EU. Tonvikten på offentliga medel, både nationella och EU-medel, ger associationen till att stimulans av entreprenörskap mentalt är starkt kopplat till projekt och inte verksamhet som inlemmas i ordinarie verksamheter.

**Tabell 3 Svar på frågan: Hur viktiga anser du att följande insatser är för att stimulera företagsklimatet i Västernorrlands län? Svaren är rangordnade i procent.**

Tjänstemän Mycket viktigt		Företagare Mycket Viktigt	
Samarbete mellan utbildnings-, näringslivs- och arbetsmarknadssektorer	66,7	52,3	Uppmärksamma entreprenörer
Uppmärksamma entreprenörer	56,2	45,2	Regelförbättringar
Politisk samverkan i näringslivsfrågor	54,2	44,5	Underlätta kommunernas och länsstyrelsens tillståndshantering
Finansiering	50,0	43,2	Finansiering
Underlätta kommunernas och länsstyrelsens tillståndshantering	50,0	42,6	Samarbete mellan utbildnings-, näringslivs- och arbetsmarknadssektorer
Förändra attityder genom utbildning	50,0	38,1	Politisk samverkan i näringslivsfrågor
Rådgivning för företagare	47,9	38,1	Rådgivning för företagare
Regelförbättringar	43,8	27,7	Förändra attityder genom utbildning
Tillåta fritidsföretagande som bissyssa	33,3	21,3	Tillåta fritidsföretagande som bissyssa
Införa entreprenörskapsstimulerande projektdriven verksamhet i ordinarie verksamhet	27,1	18,7	Införa entreprenörskapsstimulerande projektdriven verksamhet i ordinarie verksamhet

Källa: FSF

---

Både när det gäller att stimulera entreprenörskap och företagsklimat anses det viktigt att uppmärksamma entreprenörer. Det är en åsikt som delas av både tjänstemän och företagare. Där utöver föreslås en mängd insatser för att stimulera entreprenörskap genom att stödja och underlätta för redan etablerade företag och start av nya företag.

De problem som deltagarna ser i arbetet med att stimulera entreprenörskap i Västernorrlands län berör främst brist på samverkan. Brist på samverkan mellan kommunerna, problem i samverkan mellan lokal och regional nivå och brist på samverkan mellan den mångfald av företagens vänner som finns. Brist på samverkan återkommer även när företagsklimat diskuteras. Det finns dock en vilja i länet att olika aktörer ska samverka mer.

---

## 10 Olika perspektiv på kommunalt företagsklimat

FSF har i en antologi "Perspektiv på förnyelse och entreprenörskap i offentlig verksamhet" 2008 i ett av kapitlen berört olika synsätt på företagsklimat. Författarna beskriver att i alla svenska län pågår insatser för att främja nyföretagande och småföretagsutveckling i syfte att skapa ett mer dynamiskt näringsliv lokalt och regionalt, exempelvis inom ramen för sk Regionala Tillväxtprocesser (RTP). Insatserna kan handla om exempelvis främjande av nätverk och kluster, förenklade regelverk eller att skapa enkla kontaktvägar mellan företagare och kommunala beslutsfattare. Under de senaste åren har förenklade regelverk och minskade administrativa bördor för företagen alltmer hamnat i fokus, snarare än olika former av stöd.

I kapitlet definieras lokalt företagsklimat som att det handlar om lokala och regionala insatser för att motivera individer, underlätta kunskaps- och kompetensförsörjning samt förbättra och tillämpa regelverk så att enskilda själva eller i samarbete med andra i hög grad startar och driver företag. Lokalt företagsklimat definieras alltså som genom att generellt förbättra förutsättningarna för en dynamisk utveckling av det lokala näringslivet. Underförstått innebär detta att även entreprenöriellt beteende i befintliga offentliga eller privata organisationer kan inrymmas i definitionen.

I kapitlet nämns också att tidigare svensk forskning visat att företagens utbyte med offentligt finansierade företagsfrämjande strukturer är relativt begränsad och att internationell forskning visat att det inte är uppenbart vilken betydelse som formella regelverk har för att etablera gynnsamma miljöer.

Företagarna beskrivs efterfråga snabbhet i beslutsfattandet och hög tillgänglighet, dvs ett relativt kortsiktigt perspektiv medan ansvariga tjänstemän och politiker naturligen har ett längre perspektiv som handlar om vilka områden som kommunen bör prioritera. Korta handläggningstider kräver att kommuner inte har ett sk sekvensiellt beslutsfattande utan ett parallellt beslutsfattande. Kommunerna tycks vidare ha övergivit en strategi som tidigare handlade om att stimulera framväxten av nya företag och mer övergått till att försöka få befintliga företag att växa och internationaliseras.

Författarna pekar på att kommunala näringslivsföreträdare har ett mera långsiktigt perspektiv i sitt arbete medan småföretagare efterfrågar "snabba" lösningar på akuta problem. Därigenom finns det en skillnad i synen på vad som bör prioriteras i den kommunala verksamheten.

Antologin sammanfattar följande:

- Anpassa systemen till medborgarnas behov.
- Sätt individer i centrum inte strukturer eller formella system.
- Utveckla en modell där en statlig, regional och kommunal näringspolitik kan integreras och samordnas.
- Skapa långsiktig utveckling utan ideologisk kortsiktighet.

---

## 11 Reflektioner

Under det senaste decenniet har stora samhällsatsningar och arbetsinsatser gjorts för att utveckla entreprenörskap, nyföretagande och entreprenörsklimat i Västernorrlands län. Nyföretagandet har ökat och intresse för entreprenörskap, intentioner och attityder har utvecklats i en positiv riktning. Tillgänglig statistik, enkäter till näringslivet och till länsinvånarna visar detta tydligt.

Sammantaget tolkas detta som att det finns ett samband mellan de insatser som har gjorts i länet, lokalt och regionalt.

- De kulturella förutsättningarna för entreprenörskap har ökat under de år som satsningarna har gjorts.
- Ungdomars intresse för företagande har ökat på ett markant sätt och mer än för riket i snitt.
- Överlevnadsgraden för de genuint nystartade företagen har legat över eller i nivå med rikets genomsnitt.
- I Västernorrland finns en högre andel av de nystartade företagen kvar tre år efter start som betraktas som tillväxtföretag än vad riket i genomsnitt har.
- I Västernorrland finns ett ökat nyföretagande som inte enbart är kopplat till konjunktursvängningarna.
- Företagsstocken har utvecklats bättre än för riket i snitt.
- Företagsklimatet har utvecklats i en positiv riktning särskilt i de kommuner som satsat på att på att förbättra och snabba upp sin service.
- Det finns en ökad insikt hos politiker och tjänstemän om entreprenörskapets betydelse.

---

Sammantaget konstateras att de satsningar som under snart tio år gjorts i länet verkar ha fått den effekt som önskades när arbetet påbörjades 1996/1997.

Detta bör tas med i det framtida arbetet och kanske fokusera än mer på de insatser som Västernorrland har varit relativt ensamma om att arbeta med, i jämförelse med andra län och regioner. Det är dessa insatser och aktiviteter som skiljer ut vårt läns arbete vid en jämförelse med hur andra län och regioner har arbetat under åren.

Länets strukturerade insatser har varit att arbeta lokalt och regionalt med att:

- Förbättra attityder till företagande och entreprenörskap generellt.
- Förbättra företagsklimatet, dvs underlätta för företagen att komma fram i den lokala och regionala byråkratin.
- Förbättra samverkan mellan de olika aktörer som arbetar med frågorna i länet.
- Arrangera seminarier, konferenser och mässor för att lyfta entreprenörsfrågorna och visa upp goda exempel.
- Arbeta aktivt med omvärldsbevakning för att kunna utveckla arbetet i länet.
- Stimulera och motivera alla nivåer inom utbildningssystemet att arbeta med entreprenörskap och företagsamhet.
- Fortsätta att utveckla metoder och koncept som stöd för pedagoger, lärare och rådgivare.
- Arbeta för att skapa kreativa mötesplatser lokalt så att medborgarnas önskemål och behov av support tillgodoses i deras entreprenöriella processer. Detta inkluderar alla (unga, kvinnor, män, invandrare, företagare etc.) Detta stimulerar också nätverksbyggande som har en positiv effekt på företagandets utveckling.
- Supporten ska vara nära kunden, där den regionala uppbackningen och sammanhållningen är viktig för det lokala arbetet. Det lokala/kommunala arbetet är det viktigaste.

Detta exkluderar givetvis inte det omfattande arbetet med att arrangera informationer, utbildningar och rådgivning för de som funderar på att starta företag. Det är ett arbete som påbörjades redan på 80-talet och som har pågått lokalt under alla år som projekten i Västernorrland har funnits och det arbetet är fortsättningsvis också viktigt. Dock bör aktiviteter och innehåll bli mer marknadsanpassade, för att möta medborgarnas behov i större utsträckning.

Denna uppfattning stärks också av en undersökning som gjorts i mellersta Finland av liknande satsningar på att förbättra attityder till entreprenörskap och företagande samt samordning och samarbete mellan aktörerna. Undersökningen visar på en positiv effekt av de satsningar som gjorts för att utveckla förståelsen för entreprenörskapets betydelse och den är gjord av prof. Matti Koironen, Jyväskylä Universitet.

---

Entreprenörskap och företagsklimat röner idag ett stort intresse både på lokal, regional, nationell och EU-nivå och omfattar många olika sfärer i samhället. Intresset återspeglas i ett växande antal mätningar, undersökningar och forskningsprojekt.

I denna skrift har rapporter och mätningar sammanfattats som alla berör entreprenörskap och nyföretagande samt företagsklimat samtidigt som de har något att berätta om förhållanden i Västernorrland. Syftet är att försöka hitta ett samband mellan de satsningar som gjorts i länet under tio år och den positiva utveckling som går att utläsa av undersökningarna.



LÄNSSTYRELSEN  
VÄSTERNORRLAND