

Likavillkorsplan

2009-2011



”Lika villkor”, vad menar vi med det?

De mänskliga rättigheterna gäller oss alla och ska utgöra en grund för vår verksamhet.

På vår länsstyrelse ska vi värna om allas lika möjligheter, skyldigheter och rättigheter. Alla människor ska kunna delta på lika villkor oavsett individuella olikheter.

Länsstyrelsen i Västernorrlands län fastställer likavillkorsplan. Planen kompletteras årligen med en aktivitetsplan.

Härnösand 22 december 2008

Bo Källstrand
Landshövding

Innehåll

Organisation för arbetet med lika villkor	3
Ansvar för arbetet med lika villkor	4
Lagar och förordningar	5
Policy	6
Handlingsplan	7
Årlig aktivitetsplan	8-9

Organisation för arbetet med lika villkor

Policy

Policyn är ett ramdokument som beslutas av landshövdingen och följs upp vart tredje år.

Policyn beskriver **varför** vi ska arbeta för lika villkor. Den ligger också till grund för handlingsplanen.

Handlingsplan

Handlingsplanen beskriver **vad** vi vill uppnå. Den beslutas av landshövdingen och följs upp minst vart tredje år.

Handlingsplanen innehåller inriktningsmål och viktiga områden som länsstyrelsen ska arbeta med inom ramen för det regelverk som finns och de uppdrag som ges till myndigheten.

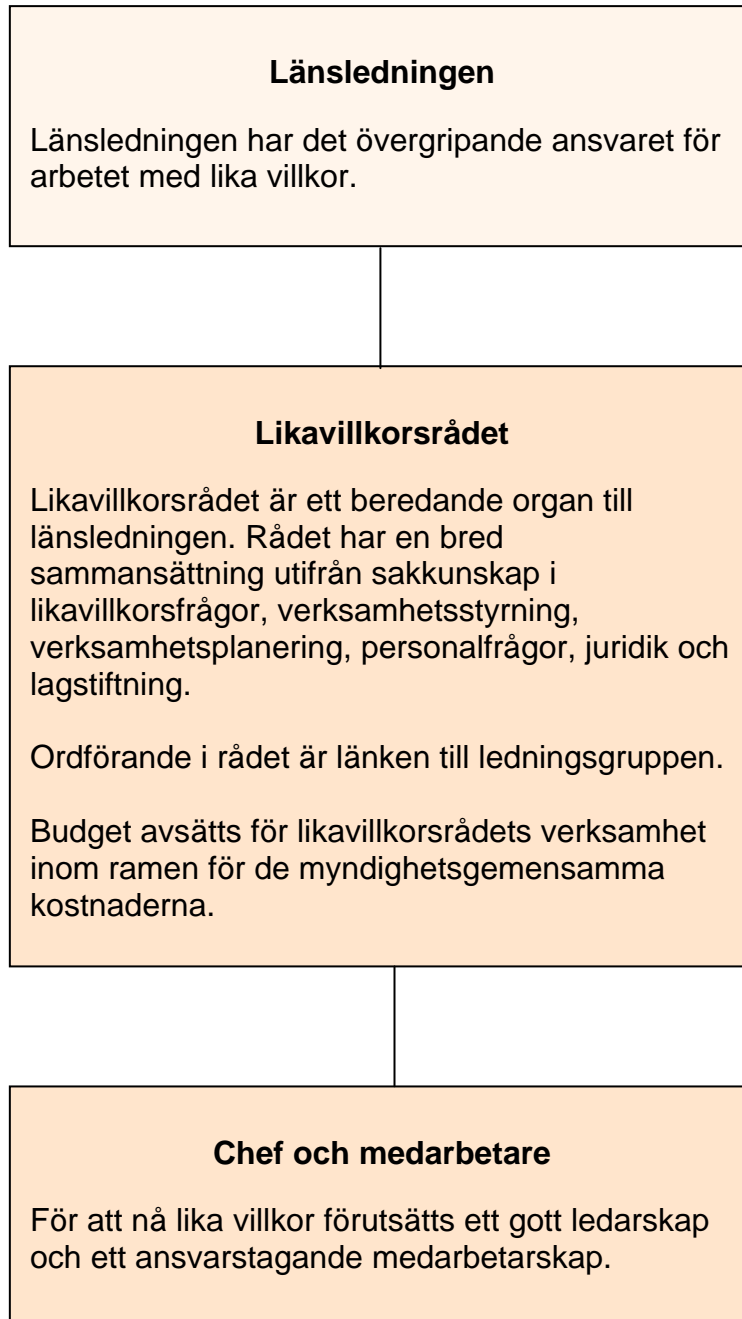
Aktivitetsplan

Aktivitetsplanen speglar de prioriteringar som länsstyrelsen beslutar för varje år inom likavillkorsområdet.

De årliga planerna ska innehålla en beskrivning av **hur** vi ska göra **när** det ska genomföras och **vem** som ansvarar.

Genomförda aktiviteter samt utvecklingen inom likavillkorsområdet ska årligen följas upp i länsstyrelsens tertialuppföljningar och i årsredovisningen.

Ansvar för arbetet med lika villkor



Lagar och förordningar

FN:s konvention för Mänskliga rättigheter

Diskrimineringslagen (2008:567)

Diskrimineringslagen ska motverka diskriminering på grund av:

- kön
- könsöverskridande identitet eller uttryck
- etnisk tillhörighet
- religion eller annan trosuppfattning
- funktionshinder
- sexuell läggning
- ålder

Barnkonventionen antogs av FN 1989

Sverige ratificerade barnkonventionen 1990, det innebar att vi förband oss att folkrättsligt förverkliga den.

- Inget barn får diskrimineras.
- Barns bästa ska vara vägledande vid beslutsfattande.
- Barn ska ges möjlighet att framföra och få respekt för sina åsikter i frågor som berör dem.

Diskrimineringsombudsmannen, DO

DO har tillsyn över att lagen följs.

Barnombudsmannen, BO

BO:s huvuduppgift är att företräda barns och ungas rättigheter och intressen med utgångspunkt i FN:s konvention om barnets rättigheter (barnkonventionen).

Länsstyrelseinstruktionen och regleringsbrevet

I länsstyrelseinstruktionen och i regleringsbrevet finns olika former av krav på att länsstyrelserna kontinuerligt arbetar med att integrera likavillkorsfrågor i verksamheten.

Policy

De mänskliga rättigheterna gäller oss alla och ska utgöra en grund för vår verksamhet.

På vår länsstyrelse ska vi värna om allas lika möjligheter, skyldigheter och rättigheter. Alla människor ska kunna delta på lika villkor oavsett

- etnisk tillhörighet
- religion
- politisk uppfattning
- kulturell bakgrund
- kön
- ålder
- funktionsnedsättning
- sexuell läggning
- könsöverskridande identitet
- andra individuella olikheter

Detta gäller oavsett om vi är anställda eller besökare/kund. I frågor som rör barn ska barnets bästa beaktas.

På vår länsstyrelse ska verksamheten präglas av mångfald. Länsstyrelsen definierar mångfald som en blandning av bakgrund och kompetens som har betydelse för arbete, kvalitet och kundorientering. Mångfald är en förutsättning för demokrati och rättvisa. Olikheter skapar dynamik och kreativitet och lägger grunden för en framgångsrik och konkurrenskraftig arbetsplats med hög kvalitet.

En förutsättning för att vi ska lyckas med arbetet för lika villkor är att det finns processer, rutiner och förhållningssätt som stödjer önskad utveckling. Arbetet med lika villkor utgör en del av länsstyrelsens systematiska arbetsmiljö- och kvalitetsarbete och är till exempel viktigt för kompetensförsörjningen inom myndigheten.

Handlingsplan

Handlingsplanen för lika villkor berör hela länsstyrelsen och innefattar såväl anställda som kunder/medborgare som har kontakt med länsstyrelsen. Planen utgår både från diskrimineringslagstiftningen, barnkonventionen, länsstyrelseinstruktionen, regleringsbrevet samt nationella handlingsplaner och strategier inom området.

Handlingsplanen innehåller till stor del inriktningsmål som är gemensamma för samtliga områden. Därtill kommer årliga planer med konkreta aktiviteter/åtgärder som antingen berör ett enskilt område eller flera områden. Årliga aktivitetsplaner fastställs i verksamhetsplanen för varje år.

- Länsstyrelsens medarbetare ska stå för ett inkluderande och icke-diskriminerande förhållningssätt. Detta gäller både utåt mot kunder/medborgare och internt mellan länsstyrelsens medarbetare.
- Länsstyrelsen ska integrera likavillkorsperspektivet i myndighetens verksamhet.
- Länsstyrelsens rekryteringsprocess ska vara fri från diskriminering.
- Länsstyrelsen ska aktivt arbeta för att öka mångfalden på arbetsplatsen genom att kontinuerligt se över regler, normer och rutiner som kan utgöra hinder för detta.
- Länsstyrelsen ska vara en arbetsplats där anställda ges möjlighet att, utifrån sina individuella förutsättningar, arbeta på lika villkor.
- Länsstyrelsen ska genom regelbunden kompetensutveckling bidra till att all personal får medvetenhet och grundläggande kunskaper inom likavillkorsområdet.
- Länsstyrelsens information och kommunikation ska präglas av god tillgänglighet.
- Information som produceras av länsstyrelsen ska vara fri från diskriminering.
- Länsstyrelsen ska aktivt arbeta för att barns bästa ska vara vägledande vid handläggning och beslutsfattande som rör barn.

Aktivitetsplan 2009

Gemensamt

	Ansvarig
Ta fram ett arbetsmaterial kring likavillkorsfrågor, innehållande bl.a värderingsövningar, som kan användas på APT.	LVR
Varje avdelning/sektion ska vid minst två tillfällen under året arbeta med likavillkorsfrågorna genom exempelvis värderingsövningar.	Avd-/sekt.chef
Ta fram checklistor för inventering och genomgång av länsstyrelsens blanketter.	LVR
Avdelningarna/sektionerna ska påbörja översyn av blanketter utifrån checklista utifrån ett likavillkorsperspektiv.	Avd-/sekt.chef
Halvdagsseminarium för avdelnings- och sektionschefer.	LVR
Använda Likavillkorsrådet som remissinstans i likavillkorsfrågor.	Alla
Delta vid minst en lokal jobbmässa under 2009.	LVR
Introduktionsutbildning.	Personalch/LVR
Kontinuerlig översyn av länsstyrelsens platsannonser.	Personalch/LVR
Länsstyrelsen kommer att gå med i Funka Nu:s certifieringsprogram, vilket bland annat innebär löpande stöd i processen för ökad tillgänglighet på webben samt en kvalitetsgaranti rörande teknik, pedagogik och språk på vår webbplats.	Info.chef
Ny information (i skrift och på webben) ska tas fram med anledning av den nya organisationen. Den kommer även att tas fram i lättläst version och på engelska. Informationen ska även kunna förstås av barn och unga.	Info.chef
Ta fram checklista för inventering och produktion av informationsmaterial utifrån ett likavillkorsperspektiv.	LVR + info.chef
Utbildning för sektionschefer kring samverkan och medarbetarsamtal.	VS
Översyn av policies och riktlinjer inom personal- och ekonomiområdet.	VS
Fastställa interna riktlinjer för arbetet inom länsstyrelsen i syfte att öka möjligheten för anställda att, utifrån sina individuella förutsättningar, delta på lika villkor.	LVR

Aktivitetsplan 2009, fortsättning

Funktionshinder

Ta fram en checklista för arrangemang och bokning av större möten och konferenser.

Ansvarig

LVR

Bjuda in lokala handikapporganisationer till ett årligt seminarium.

LVR

Åtgärder i hissarna för att öka tillgängligheten.

Fastighetsägare

Kontrastmarkeringar

VS

Bygga om länsstyrelsens brev-, besluts-, rapport- och OH-mallar så att de lättare kan konverteras till tillgängliga PDF-filer.

Info.chef

Etnisk tillhörighet

Utbildning i FAIR (FramtidsAnpassad Inkluderande rekrytering)

Personalch

Intern utbildning av sektionschefer i FAIR

Personalch

Undersöka alternativa kanaler för platsannonser.

LVR

Pröva alternativa kanaler för platsannonser vid minst fem tillfällen under året.

Personalch

Ansluta till den länsstyrelsegemensamma språkservicen på www.lansstyrelsen.se. Se över de engelska texterna på vår egen webbplats, både om vår länsstyrelse och om länet.

Info.chef

Kön

Samordning och uppföljning av aktiviteter för jämställdhetsintegrering enligt bilaga.

Sakkunnig
jämställdhet

Följa upp resultatet av JÄMIX-jämställdhetsindex för 2008

LVR

Sexuell läggning

HBT-utbildning för sektionerna i RFSL:s regi.

Sekt.chef

Barnperspektivet

Gemensam temadag för all personal med Barnombudsmannen den 12 mars (halvdag). Fördjupning för berörd personal (halvdag).

LVR

Varje sektion ska inom en ärendegrupp införa barnkonsekvensanalyser.

Sekt.chef

Förkortningar

LVR = Likavillkorsrådet

VS = Verksamhetsstöd