

3 Miljöförhållanden i vattendistriktet

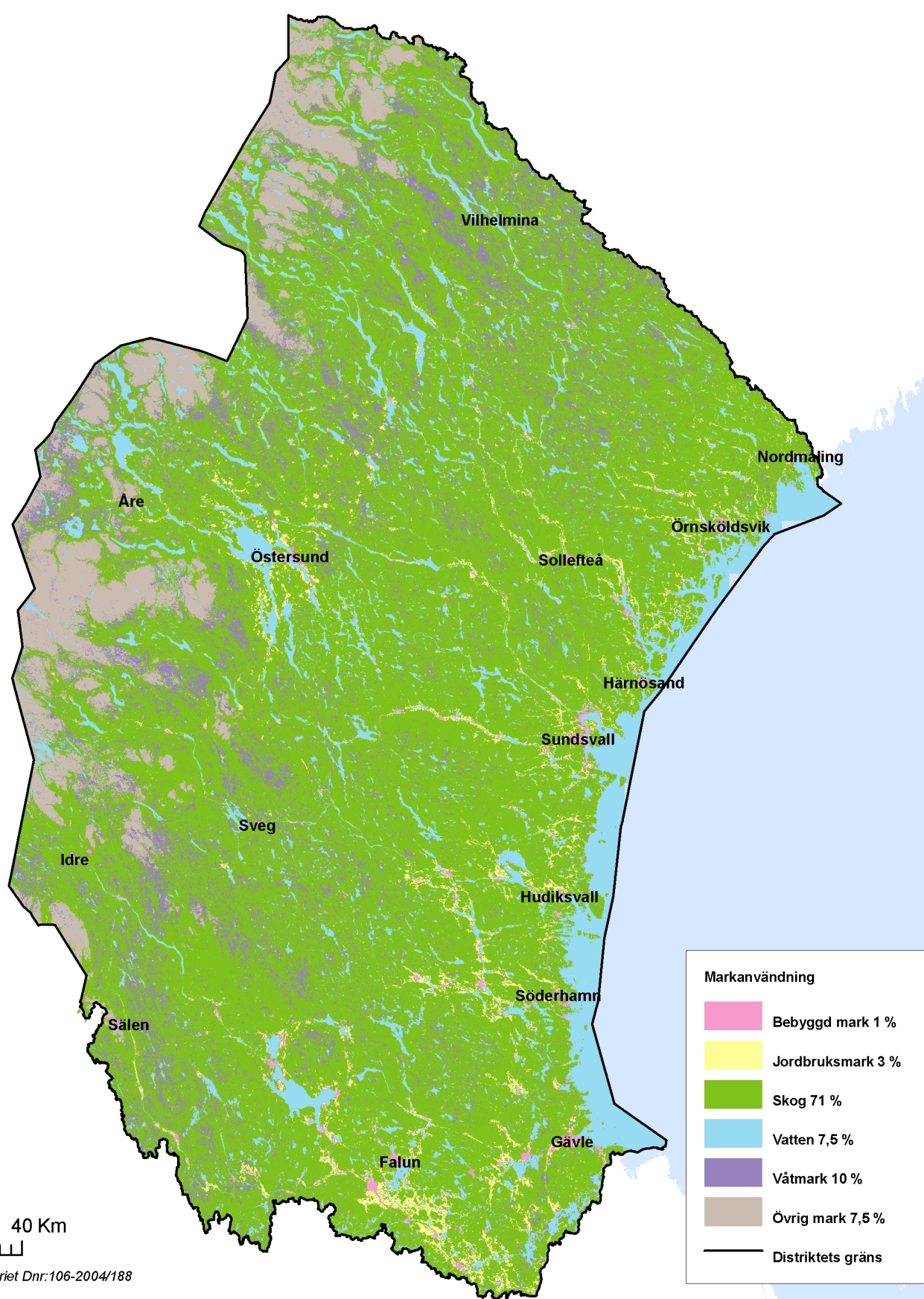
I detta kapitel ges en beskrivning av miljöförhållandena i de områden i vattendistriktet som kan antas komma att påverkas betydligt av åtgärdsprogrammet. Här beskrivs även de områden som är av särskild betydelse för miljön och i viss utsträckning relevanta befintliga miljöproblem som har samband med dessa områden. En utförligare beskrivning av miljöproblemen återfinns i förvaltningsplanen.

Åtgärdsprogrammet förväntas på ett betydande sätt påverka framförallt alla de vattenförekomster som inte klarar uppsatta miljö kvalitetsnormer idag eller som riskerar att inte klara dessa till 2015. För vissa åtgärder kan även tillrinningsområdena för dessa vattenförekomster komma att påverkas betydligt.

Bottenhavets vattendistrikt omfattar hela eller delar av Västerbottens, Jämtlands, Västernorrlands, Dalarnas, Gävleborgs, Uppsala och Västmanlands län. Dessutom inkluderas delar av fyra fylken i Norge; Nordland, Nord-Trøndelag, Sör-Trøndelag och Hedmark. I Bottenhavets vattendistrikt bor cirka 920 000 invånare, de flesta bosatta i kustområdet, i Storsjöbygden och i älvdalarna.

Distriktets area, inklusive kustvatten är knappt 140 000 km². Arealen exklusive kustvatten är drygt 141 000 km², vilket utgör drygt 31 % av Sveriges landyta och här finns cirka en tredjedel av landets sjöar och vattendrag. I distriktet finns 23 avrinningsområden, exempelvis Ångermanälven, Indalsälven, Ljungan, Ljusnan och Dalälven.

Markanvändningen i Bottenhavets vattendistrikt utgörs av 71 % skog medan endast 3 % utgörs av jordbruksmark. Våtmarkerna täcker 10 % av distriktet och 7,5 % utgörs av vatten. Endast 1 % av distriktet är bebyggd mark och 7,5 % är övrig mark (Figur 1). De dominerande bergarterna i distriktet är gråvacka, granit och sedimentära bergarter.



Figur 1. Markanvändning i Bottenhavets vattendistrikt.