

## Skalbaggar på nyligen död tall

En stickprovsinventering i Västernorrland år 2010



Länsstyrelsen Västernorrland avdelningen för miljö och natur

# Inventering av insekter på nyligen död tall

Niclas Franc



Åtgärdsprogram  
för hotade arter



LÄNSSTYRELSEN  
VÄSTERNORRLAND

## Länsstyrelsens Förord

Inventeringen har genomförts inom Åtgärdsprogram för hotade arter (ÅGP) som är en satsning för att nå miljökvalitetsmålet ett rikt växt- och djurliv och övriga ekosystemrelaterade miljömål. Målet är att antalet hotade arter ska reduceras med 30 % till 2015.

Länsstyrelserna och Naturvårdsverket genomför åtgärdsprogram i samverkan och varje länsstyrelse har ansvar för att ta fram ett flertal åtgärdsprogram för hotade arter som gäller nationellt. Åtgärdsprogrammet för bevarande av skalbaggar på nyligen död tall koordineras av länsstyrelsen i Södermanland.

Denna stickprovsinventering som genomfördes under några dagar i Västernorrlands län sommaren 2010 är ett steg för att förbättra kunskapen om utbredningen av arter beroende av nyligen död tall. Inventeringen riktades mot brandfält i olika delar länet och genomfördes dels som direktsök i fält på lämpliga habitat samt genom fällfångst med fönsterfällor i Jättjärns naturreservat.

Arterna i programmet har inga kända observationer från modern tid i Västernorrland. Ingen av arterna hittades heller denna gång i de objekt som besöktes genom inventeringen men länsstyrelsen fick ett bättre kunskapsunderlag för de skyddade områden och andra områden som är av intresse för naturvården.

Rapporten och inventeringen har utförts av Niklas Franc som arbetar på Naturcentrum i Stenungsund, objektsurvalet har utförts av undertecknad som även anpassat texten till länsstyrelsens publikationsmallar samt gjort informationen tillgänglig i de kanaler som länsstyrelsen har för rapporter av detta slag. Länsstyrelsen har haft hjälp av skogsstyrelsens Lena Högberg att söka fram färska brandfält i Resele socken.

Härnösand i april 2011

Per Sander  
Koordinator ÅGP

LÄNSSTYRELSEN VÄSTERNORRLAND

ISSN 1403-624X

Omslagsfoto: Per sander från Avradslandet (ej inventerat)

Samtliga foton i rapporten av författaren

Tryck: Länsstyrelsens vaktmästeri



## Innehållsförteckning

Förord	1
Innehållsförteckning	2
Försättsblad	3
Uppdragsgivare och metoder	4
Resultat	5
Sammanfattning	5
Jättjärns naturreservat	5
Strandsjöberget	6
Grottberget	6
Stormyran-lommyran	7
Slaghåvning	7
Referenser	8
Bilaga 1 Inventerade lokaler	9
Bilaga 2 Artlista	10

# INVENTERING AV INSEKTER PÅ NYLIGEN DÖD TALL – VÄSTERNORRLAND 2010



2010-12-02

Skalbaggar på nyligen död tall – brännor i Jättjärnsreservatet, Stormyran-Lommyran, Grottberget och Strandsjöberget

Naturcentrum AB har genomfört en inventering av skalbaggar knutna till nyligen död tall på fyra brandfält i Västernorrlands län. Områdena brann mellan 2006 och 2009 och de tallar som dött verkar i huvudsak ha dött momentant vid bränderna. Inga arter inom åtgärdsprogrammet för skalbaggar knutna till nyligen död tall hittades och alla fyra områdena bedöms som att ha låga värden med avseende på skalbaggar knutna till nyligen död tallved.

# Skalbaggsinventering – arter knutna till nyligen död tall

## UPPDRAGSGIVARE OCH METODER

Naturcentrum AB har genomfört en inventering av skalbaggar knutna till nyligen död tall på fyra lokaler i Västernorrlands län. Inventeringen har utförts på uppdrag av Länsstyrelsen i Västernorrland.

Inom områdena har skalbaggar och andra insekter eftersökts genom direktsök på, i och under barken på nyligen döda tallar och dessutom genom fällfångst med fällor uppsatta på lämpliga substrat (fällor endast i reservatet Jättjärnarna).

Inventeringen var i huvudsak inriktad på arter knutna till nyligen död tall som ingår i Åtgärdsprogrammet för arter knutna till nyligen död tall (Pettersson manus). De flesta arter som hittades under inventeringen bestämdes i fält och släpptes sedan, men ett fåtal mindre djur samlades in för senare bestämning.

De fyra brända områden som besöktes var Jättjärnarnas naturreservat och Strandsjöberget i Sollefteå kommun, Grottberget i Härnösands kommun och Stormyran-Lommyran i Ånge kommun.

Fältbesök gjordes i juli 2010. Fällorna sattes upp vid detta besök och togs senare ner av Länsstyrelsens personal i september. Alla djur har bestämts av Niklas Franc och namnsättningen följer Dyntaxa: svensk Taxonomisk Databas.

Inventeringen genomfördes av Niklas Franc/Naturcentrum AB

---

*Ansvarig handläggare:* Niklas Franc

*Fältarbete:* Niklas Franc

*Kvalitetssäkring:* Jonas Stenström

*Uppdragsgivare:* Länsstyrelsen i Västernorrlands län

*Uppdragsgivarens ombud:* Per Sander

*Framsida:* Kådpropp på bränd tall framkallad av angrepp av större mörghorre *Tomicus piniperda*, Jättjärnarnas reservat, 2010.

Naturcentrum AB 2010, Strandtorget 3, 444 30 Stenungsund. Tel. 0303-726160. [ncab@naturcentrum.se](mailto:ncab@naturcentrum.se)

## RESULTAT

### Sammanfattning

Fyra brandområden inventerades efter insekter knutna till nyligen död tallved (karta se bilaga 1). Alla områdena bedöms ha låga värden med avseende på arterna inom åtgärdsprogrammet för nyligen död tallved.

I alla områdena användes direktsök som inventeringsmetod och i Jättjärnsområdet kompletterades direktsök med fönsterfällor. Inga rödlistade arter eller arter knutna till åtgärdsprogrammet för nyligen död tall hittades i något av områdena. De intressantaste fynden som gjordes var utgångna gnagspår av raggbock utanför Jättjärnsreservatet, de två rödlistade barrarterna korthårig kulhalsbock NT och nordlig svampklobagge NT i fönsterfällor i Jättjärnsreservatet, larver och gnagspår av guldpunkterad praktbagge på Grottberget och svart ögonknäppare i Stormyran-Lommyran. Artlista finns i bilaga 2.

### Jättjärnarnas naturreservat, Sollefteå

I området gjordes en naturvårdsbränning 2009. Elden dödade de flesta granarna och en del tallar. Under barken på döda tallar fanns bara gnagspår, larver och vuxna djur av allmänt förekommande arter som större mörghorre, timmerman, barrträdlöpare och kortvingen *Nudobius lentus*. De flesta tallarna hade passerat det optimala stadium där man hittar flest arter, men baserat på gnagspår, de djur som hittades och resultatet från fällorna, är bedömningen att området har låga värden för arterna inom åtgärdsprogrammet för nyligen död tallved. Utanför reservatet hittades en gammal tallåga med gnagspår och utgångshål av raggbock (ingår i åtgärdsprogrammet för insekter knutna till äldre död tallved, Wikars manus). Gnagen var dock gamla och arten bedöms som utgången från lågan. I fönsterfällorna fångades två rödlistade arter, dels korthårig kulhalsbock och dels nordlig svampklobagge. Båda är rödlistade som hänsynskrävande (NT) och knutna till lite äldre barrskog.



*Branddödade och brända levande tallar och granar i Jättjärnarnas naturreservat 2010*

### **Strandsjöberget, Sollefteå**

Området brann 2009. Några enstaka döda tallar finns i området och på dessa hittades inga arter knutna till åtgärdsprogrammet för insekter knutna till nyligen död tall. På en tall hittades sot-svart praktbagge. Området bedöms ha låga värden för arter knutna till nyligen död tallved.

### **Grottberget, Härnösand**

Grottberget brann 2009 och branden var hård och intensiv. Mortaliteten i trädsnittet var praktiskt taget total. Artstocken knuten till nyligen död tall är trivial och består i huvudsak av allmänt förekommande arter. Undantaget var två praktbaggar, guldpunkterad praktbagge och åttafläckig praktbagge. Den första hittades på en klen tallstam på toppen av berget (gnagspår och larver) och är en art som generellt sett har minskat i hela landet. Den åttafläckiga praktbaggen har tidigare varit rödlistad (NT 2000) och noterades genom gnagspår på rotbenen av en död tall. Den hittades som ny för Ångermanland så sent som 2007.



*Branddödade tallar i branterna på Grottberget, 2010. Hackspettarna har varit framme och letat skalbaggs-larver.*

### **Stormyran-Lommyran**

Gles tallskog som brann 2006. Hög mortalitetsgrad där tallarna dog momentant i samband med branden. Området uppvisar en trivial artstock av insekter knutna till nydöd tallved. Vid eftersök hittades bara vanliga arter som större mörghorre, barrträdlöpare och timmerman. På en bränd död björk med brandskiktdyna hittades ett dött exemplar av svart ögonknäppare. Området bedöms ha låga värden för insekter knutna till nydöd tallved.



*Döda tallar och björkar i området Stormyran-Lommyran, 2010.*

### **Slaghåvning**

I alla områden söktes kantad kulhalsbock på blommor och med hjälp av slaghåvning. Den enda långhorningsart som hittades med denna metodik var hårig blombock.



*Hårig blombock på blad av mjölkört, Stormyran-Lommyran, 2010*

## REFERENSER

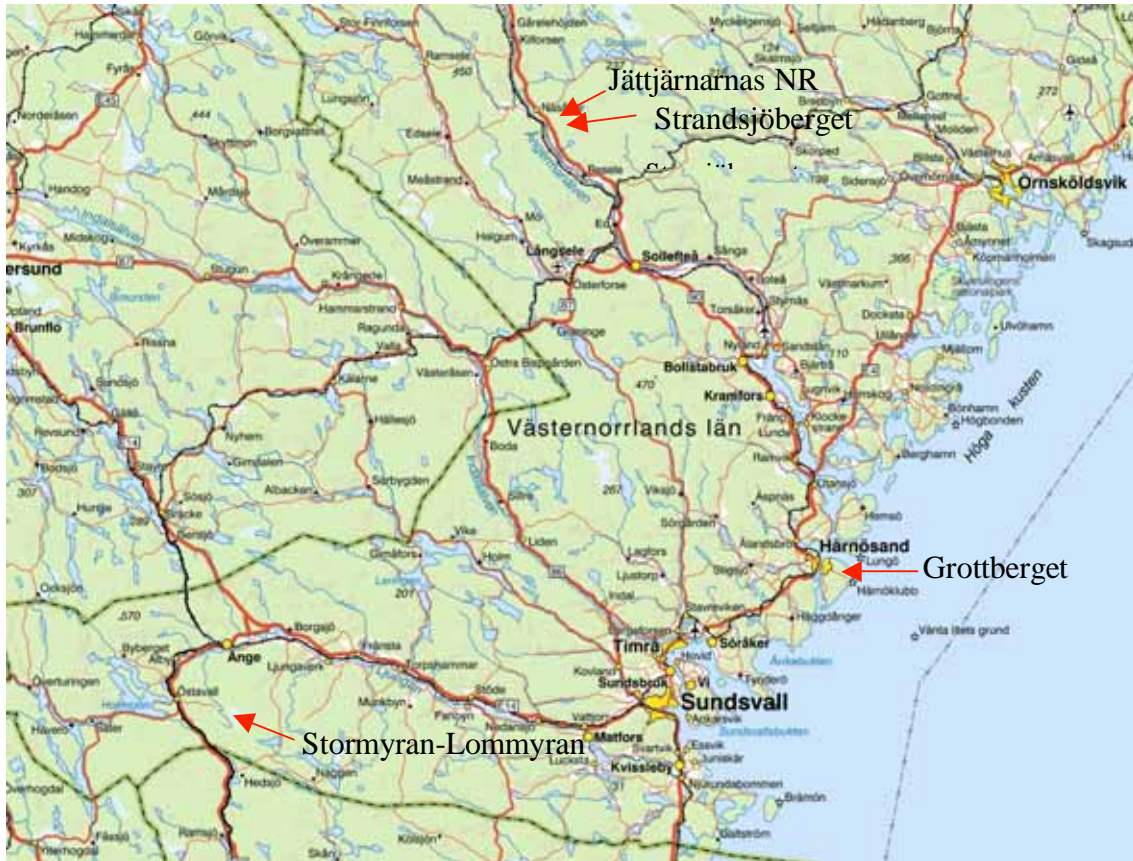
Gärdenfors, U. (ed.) 2010: *Rödlistade arter i Sverige 2010*. ArtDatabanken, SLU, Uppsala.

ArtDatabanken: [www.artdatabanken.se](http://www.artdatabanken.se)

Pettersson, R. Remissversion. Åtgärdsprogram för bevarande av skalbaggar på nyligen död tall. Naturvårdsverket. Stockholm.

Wikars, L-O. Remissversion. Åtgärdsprogram för bevarande av skalbaggar på äldre död tallved. Naturvårdsverket. Stockholm.

## BILAGA 1 – INVENTERADE LOKALER



Sverigekartan - © Lantmäteriet

## BILAGA 2. ARTLISTA

Art	Familj	Jättjärnarna	Strandsjöberget	Grottberget	Stor-Lommyran
<i>Anthaxia quadripunctata</i>	Buprestidae			x	
<i>Buprestis octoguttata</i>	Buprestidae			x	
<i>Chrysobothris chryso stigma</i>	Buprestidae			x	
<i>Melanophila acuminata</i>	Buprestidae		x		
<i>Phaenops cyanea</i>	Buprestidae	x	x		x
<i>Rhagonycha elongata</i>	Cantharidae	x			
<i>Tachyta nana</i>	Carabidae				x
<i>Acanthocinus aedilis</i>	Cerambycidae	x	x	x	x
<i>Acmaeops septentrionis</i> NT	Cerambycidae	x			
<i>Anastrangalia sanguinolenta</i>	Cerambycidae			x	
<i>Arhopalus rusticus</i>	Cerambycidae			x	
<i>Lepturobosca virens</i>	Cerambycidae	x			
<i>Molorchus minor</i>	Cerambycidae	x			
<i>Rhagium inquisitor</i>	Cerambycidae	x	x	x	x
<i>Stenurella melanura</i>	Cerambycidae	x			
<i>Stictoleptura maculicornis</i>	Cerambycidae			x	
<i>Tragosoma deparium</i> VU	Cerambycidae	x			
<i>Thanasimus femoralis</i>	Cleridae	x			
<i>Thanasimus formicarius</i>	Cleridae	x	x		x
<i>Corticaria rubripes</i>	Corticariidae	x			
<i>Corticaria gibbosa</i>	Corticariidae	x			
<i>Enicmus rugosus</i>	Corticariidae	x			
<i>Hylurgops palliatus</i>	Curculionidae	x	X		
<i>Pityophthorus micrographus</i>	Curculionidae	x			
<i>Pityogenes bidentatus</i>	Curculionidae	x			
<i>Tomicus minor</i>	Curculionidae	x			
<i>Tomicus piniperda</i>	Curculionidae	x	x	x	x
<i>Trypodendron laeve</i>	Curculionidae	x			
<i>Trypodendron lineatum</i>	Curculionidae	x			
<i>Denticollis borealis</i>	Elateridae				x
<i>Plegaderus vulneratus</i>	Histeridae	x		x	x
<i>Dasytes niger</i>	Melyridae	x			
<i>Rhizophagus ferrugineus</i>	Monotomidae	x			
<i>Eपुरaea laeviuscula</i>	Nitidulidae	x			
<i>Eपुरaea pallescens</i>	Nitidulidae	x			
<i>Glischrochilus quadripunctatus</i>	Nitidulidae	x			
<i>Pityophagus ferrugineus</i>	Nitidulidae	x			
<i>Soronia grisea</i>	Nitidulidae	x			
<i>Chrysanthia geniculata</i>	Oedemeridae	x			
<i>Pytho depressus</i>	Pythidae	x			
<i>Protaetia cuprea</i>	Scarabaeidae	x			
<i>Trichius fasciatus</i>	Scarabaeidae	x			
<i>Cyphon punctipennis</i>	Scirtidae	x			
<i>Anaspis rufilabris</i>	Scaptiidae	x			
<i>Dendrophagus crenatus</i>	Silvanidae	x			
<i>Acidota crenata</i>	Staphylinidae	x			
<i>Nudobius lentus</i>	Staphylinidae	x	x	x	x
<i>Phloeostiba lapponica</i>	Staphylinidae	x			
<i>Phloeonomus sjobergi</i>	Staphylinidae	x			
<i>Mycetochara obscura</i> NT	Tenebrionidae	x			
<i>Ostoma ferruginea</i>	Trogossitidae	x			

Länsstyrelsen Västernorrland avdelningen för miljö och natur

# Inventering av insekter på nyligen död tall



**LÄNSSTYRELSEN  
VÄSTERNORRLAND**

ISSN 1403-624X

LÄNSSTYRELSEN VÄSTERNORRLAND 871 86 HÄRNÖSAND  
BESÖKSADRESS. NYBROGATAN 15 OCH PUMPBACKSGATAN 19 TEL. 0611-34 90 00 FAX. 0611-34 93 72 WWW.Y.LST.SE