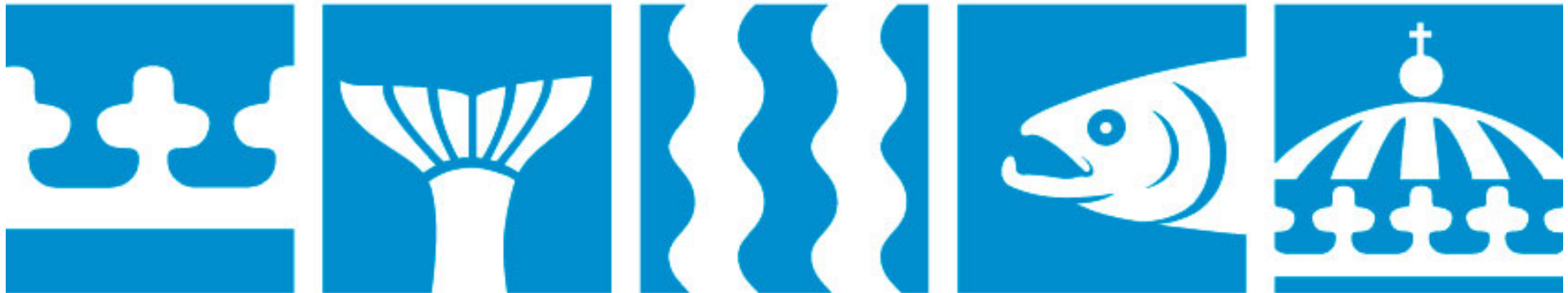


Konjunktur- och arbetsmarknadsläge i Västernorrland

April 2015



Konjunkturläge - konjunkturbarometer

Konjunkturinstitutet mäter konjunkturen i ett antal branscher i Sverige på nationell och regional nivå - med hjälp av en Konfidensindikator.

- **Konfidensindikatorn** är en sammanvägning av flera frågor och används för att sammanfatta situationen i en bransch. Frågorna i enkäten* har i allmänhet tre svarsalternativ: ett positivt, ett neutralt och ett negativt. Andelen positiva svar minus andelen negativa svar ger ett nettotal som används som ett mått på läget eller förändringen på den aktuella frågan. Konfidensindikatorn beräknas som ett medelvärde av nettotalen (säsongrensade och standardiserade). Denna tidsserie standardiseras sedan till en ny serie med **medelvärde 100**

Branscher som mäts är Tillverkningsindustri, Bygg- och anläggningsverksamhet, Handel, och Privata tjänstenäringsar

Konfidensindikatorn för näringslivet är en sammanvägning av konfidensindikatorerna för tillverkningsindustri, bygg-och anläggningsverksamhet, handel och de privata tjänstenäringsarna.

I följande diagram visas utvecklingen av Konfidensindikatorn för riket, länet och norrlandslänen

*företagens svar om synen på sin egen och den svenska ekonomin.



Länsstyrelsen
Västernorrland

Totala näringslivet

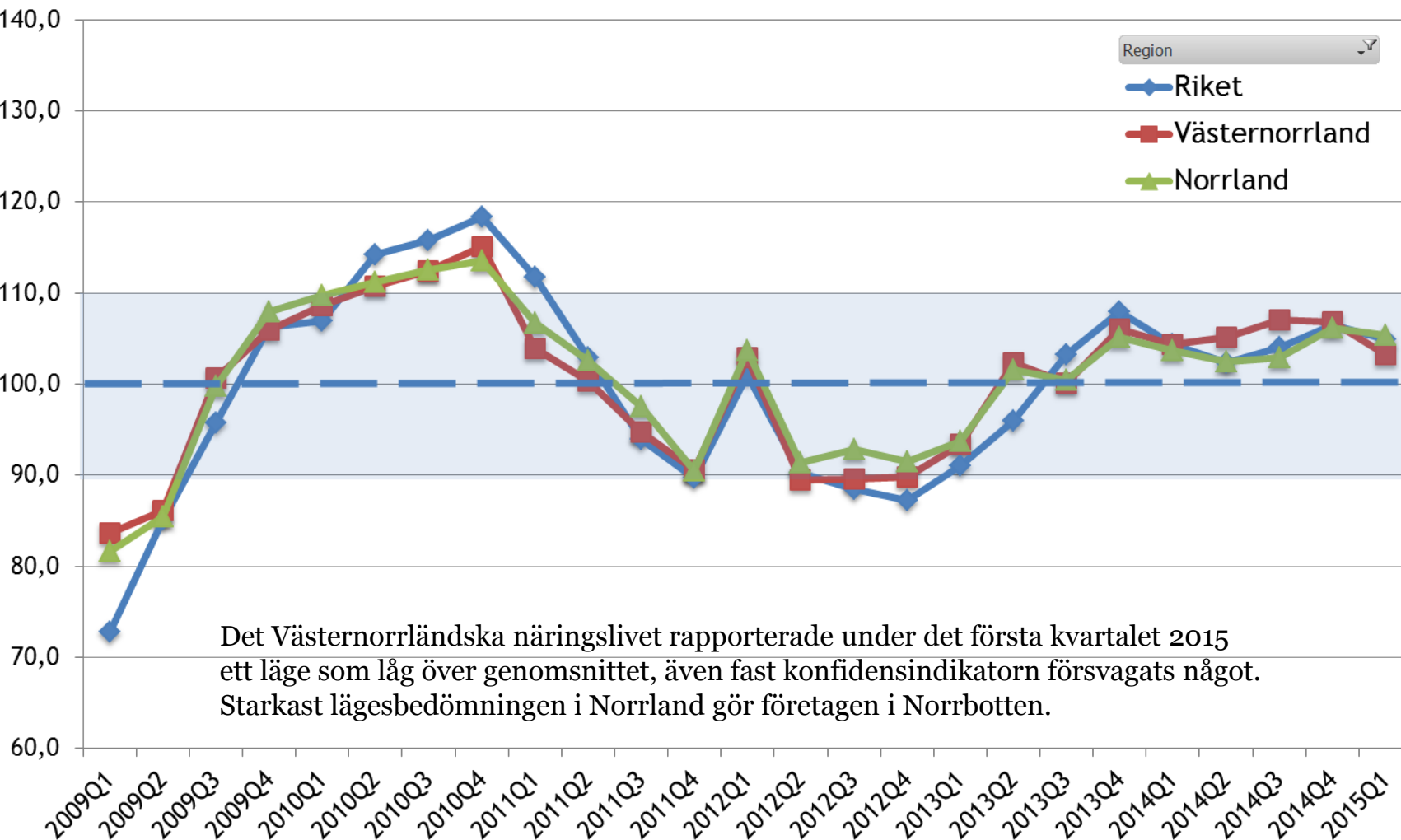
Bransch

Summa av Konfidensindikator

Konfidensindikatorn, index medelvärde = 100

Region

- Riket
- Västernorrland
- Norrland



Det Västernorrländska näringslivet rapporterade under det första kvartalet 2015 ett läge som låg över genomsnittet, även fast konfidensindikatorn försvagats något. Starkast lägesbedömningen i Norrland gör företagen i Norrbotten.

Period

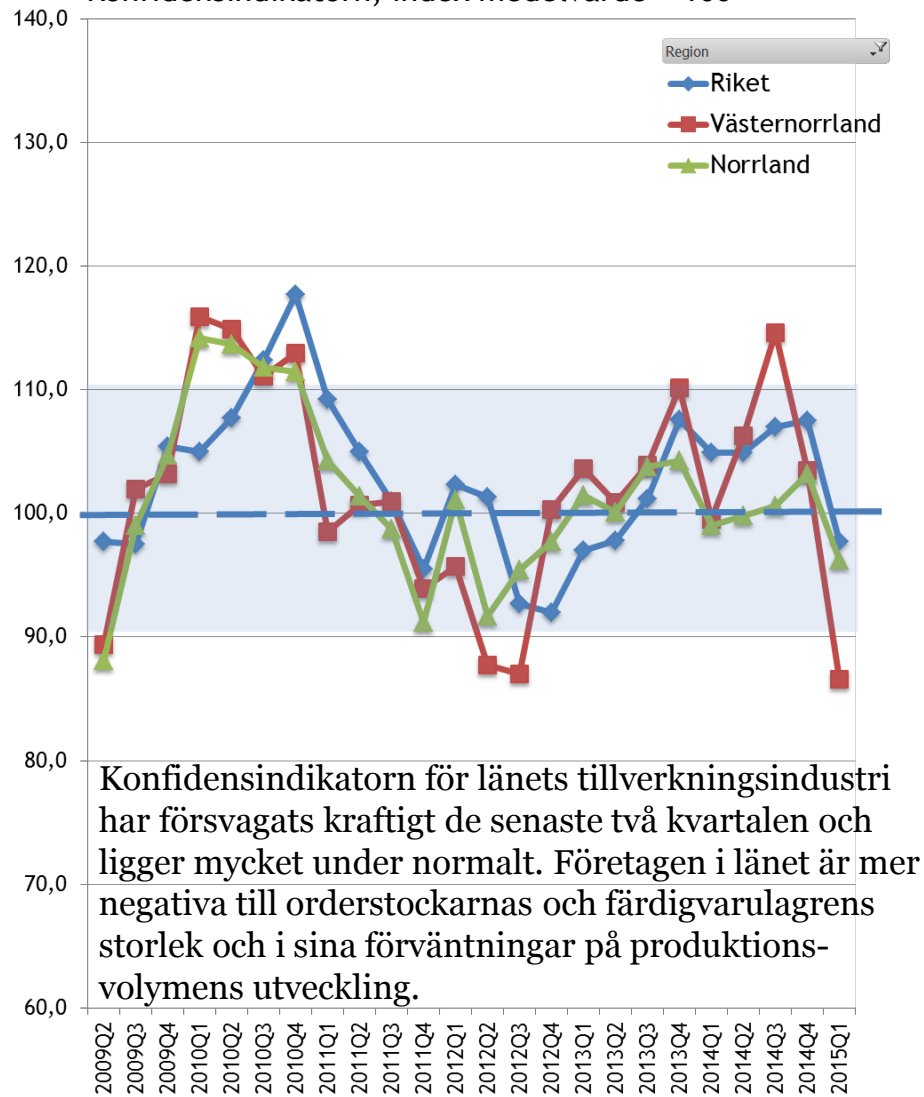
Källa: Norrlandsfonden/Konjunkturinstitutet



Länsstyrelsen
Västernorrland

Tillverkningsindustri

Konfidensindikatorn, index medelvärde = 100

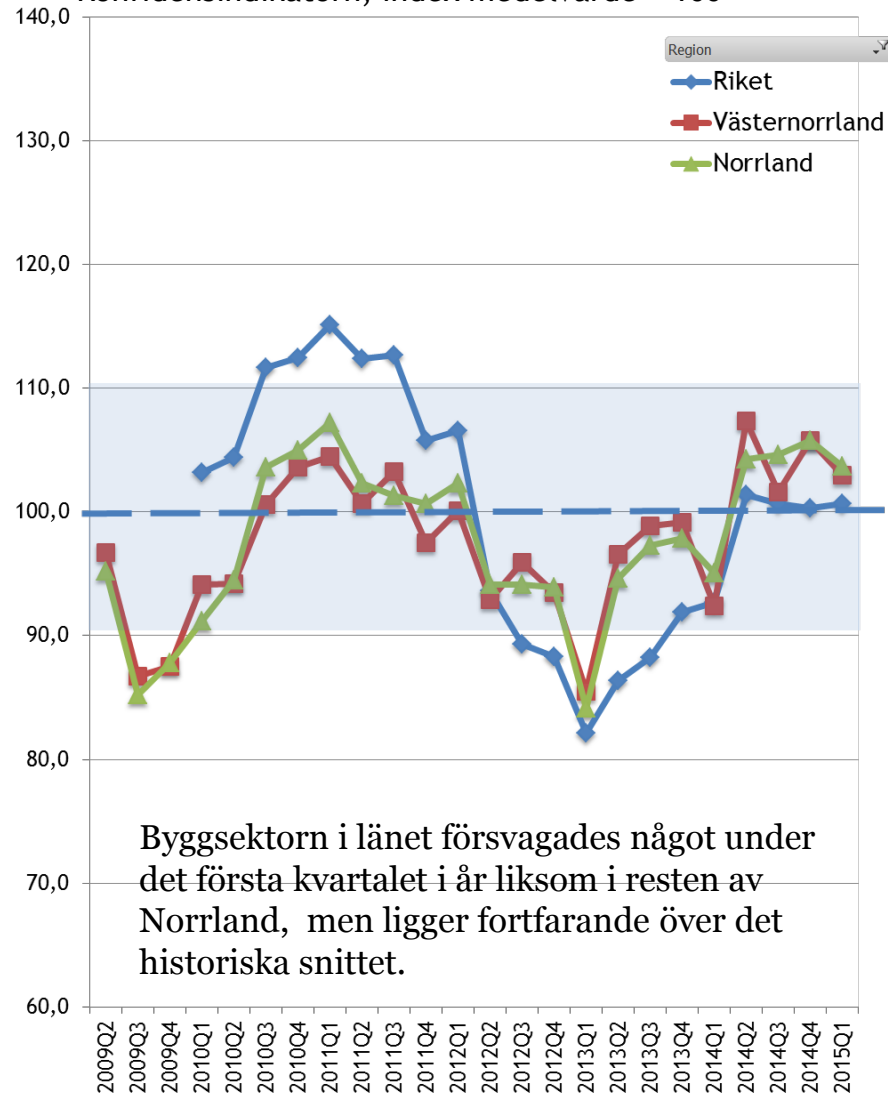


Konfidensindikatorn för länets tillverkningsindustri har försvagats kraftigt de senaste två kvartalen och ligger mycket under normalt. Företagen i länet är mer negativa till orderstockarnas och färdigvarulagens storlek och i sina förväntningar på produktionsvolymens utveckling.

Källa: Norrlandsfonden/Konjunkturinstitutet

Byggindustri

Konfidensindikatorn, index medelvärde = 100



Byggsektorn i länet försvagades något under det första kvartalet i år liksom i resten av Norrland, men ligger fortfarande över det historiska snittet.

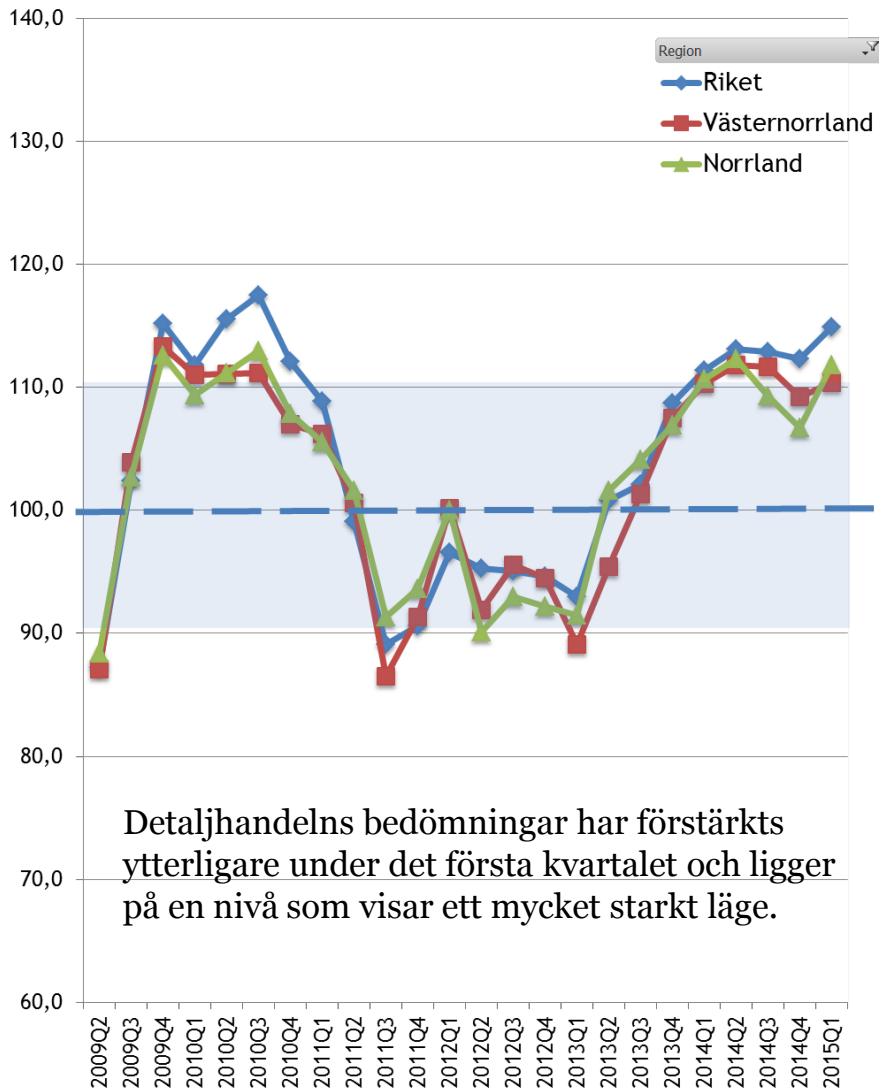
Källa: Norrlandsfonden/Konjunkturinstitutet



Länsstyrelsen
Västernorrland

Handel

Konfidensindikatorn, index medelvärde = 100

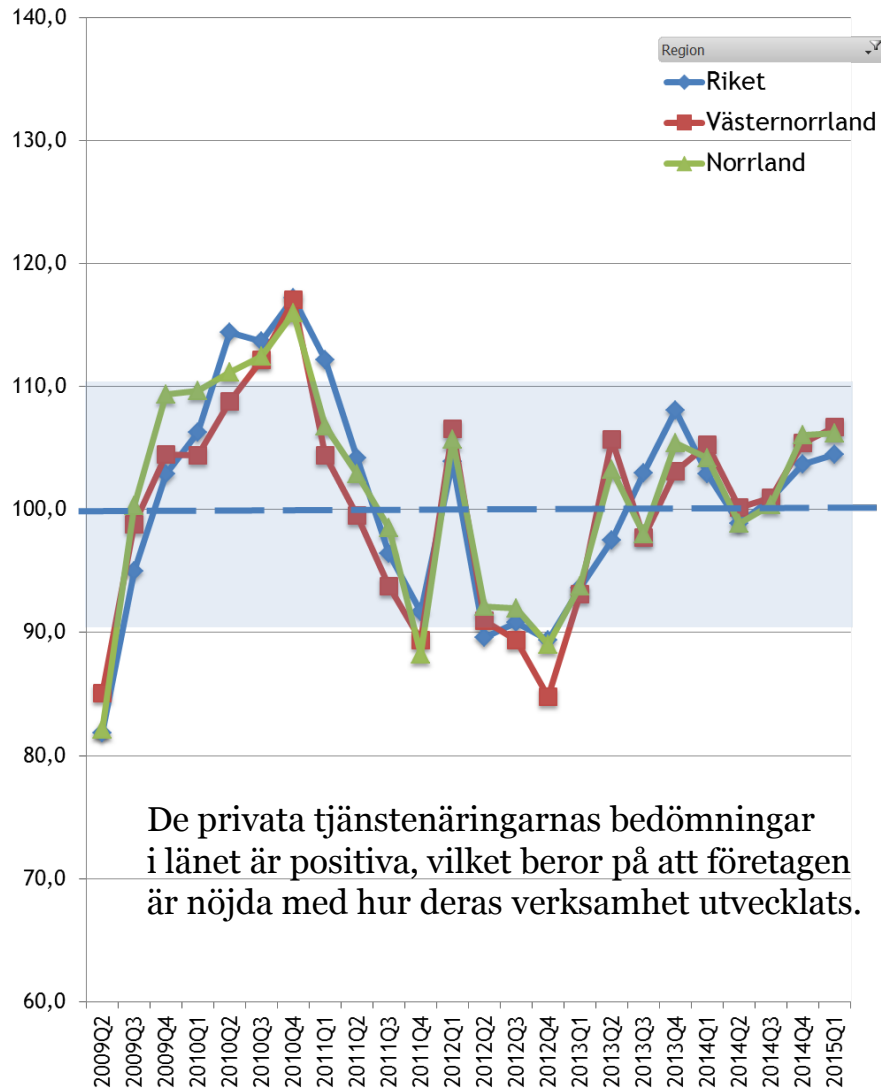


Detaljhandelsns bedömningar har förstärkts ytterligare under det första kvartalet och ligger på en nivå som visar ett mycket starkt läge.

Källa: Norrlandsfonden/Konjunkturinstitutet

Privata tjänstenärningar

Konfidensindikatorn, index medelvärde = 100



De privata tjänstenärningarnas bedömningar i länet är positiva, vilket beror på att företagen är nöjda med hur deras verksamhet utvecklats.

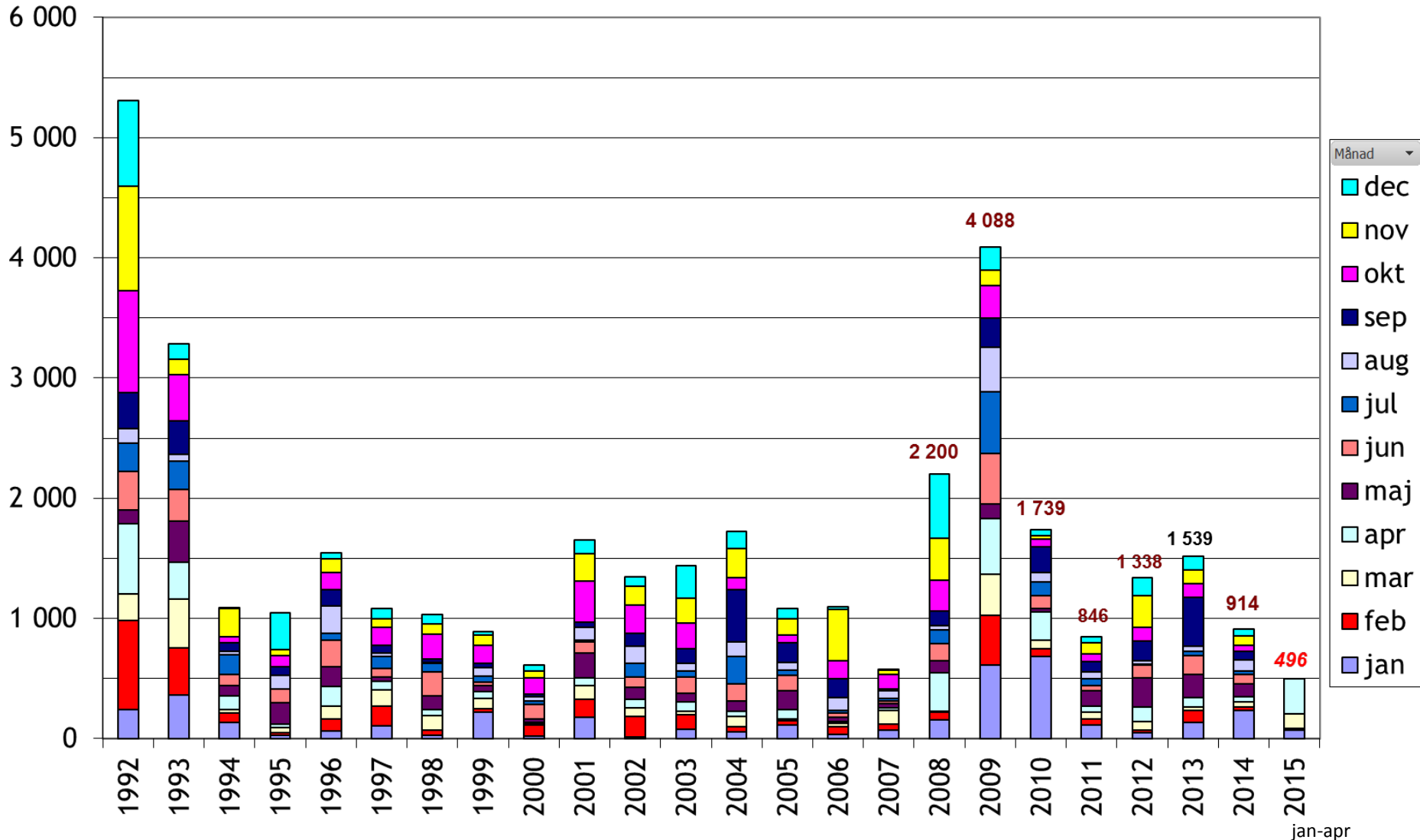
Källa: Norrlandsfonden/Konjunkturinstitutet



Länsstyrelsen
Västernorrland

Antal personer berörda av varsel om uppsägning i Västernorrland

Antal varsel



Källa: Arbetsförmedlingen

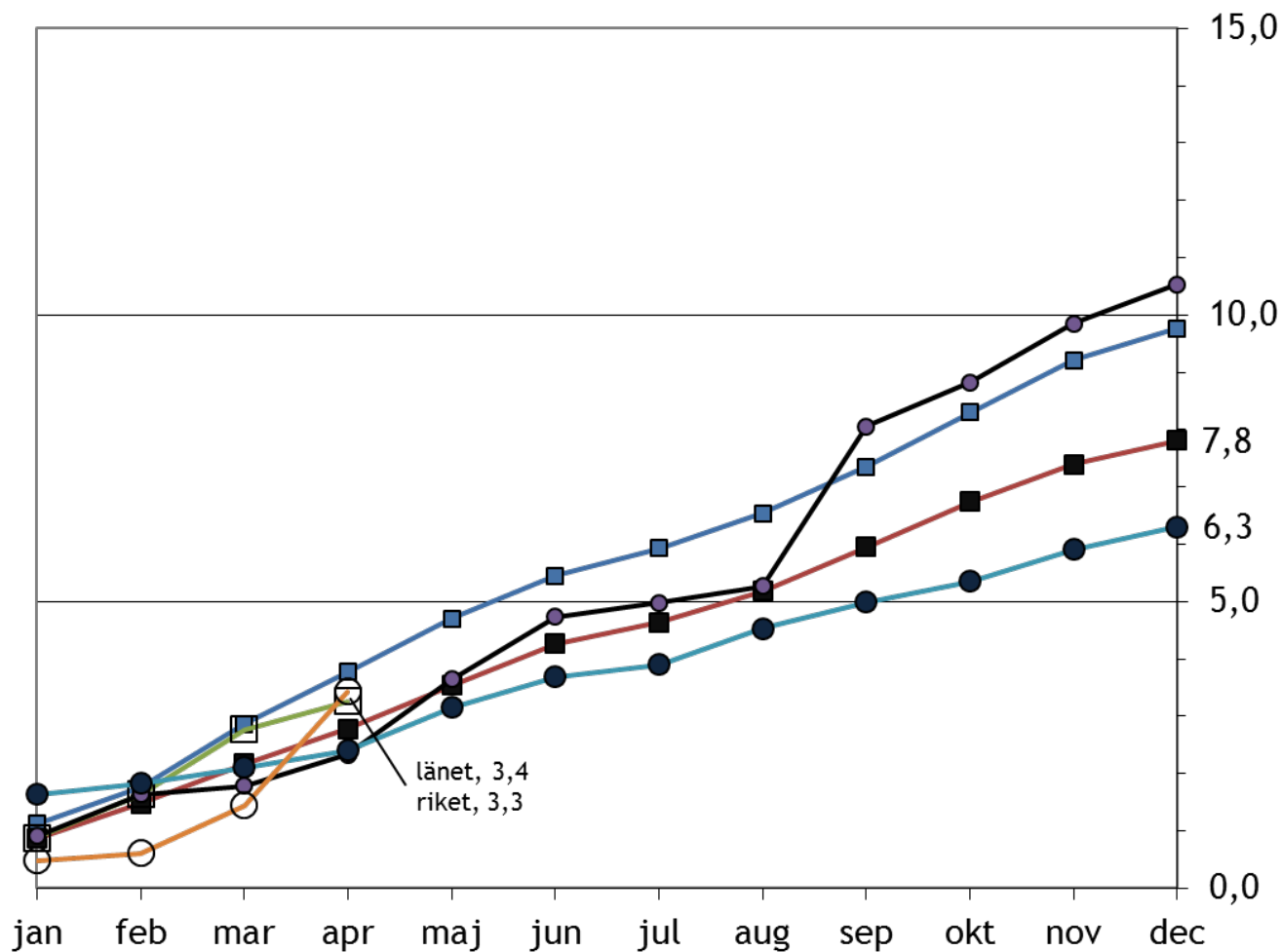


Länsstyrelsen
Västernorrland



Antal personer berörda av varsel om uppsägning per 1 000 inv. 16-64 år

Summa av ackumulerat antal varsel per 1000 inv 16-64 år



Region

År

- Riket - 2013
- Riket - 2014
- Riket - 2015
- Västerbotten - 2013
- Västerbotten - 2014
- Västerbotten - 2015

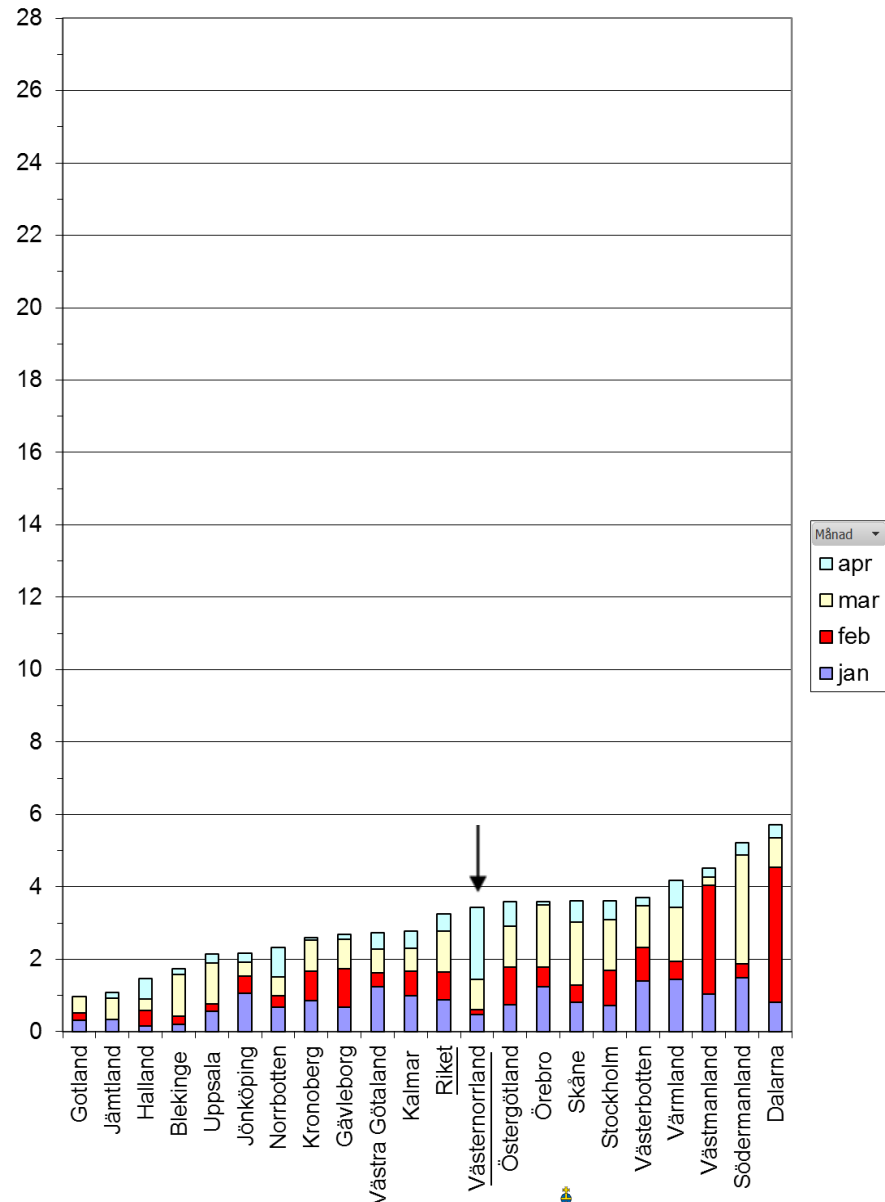
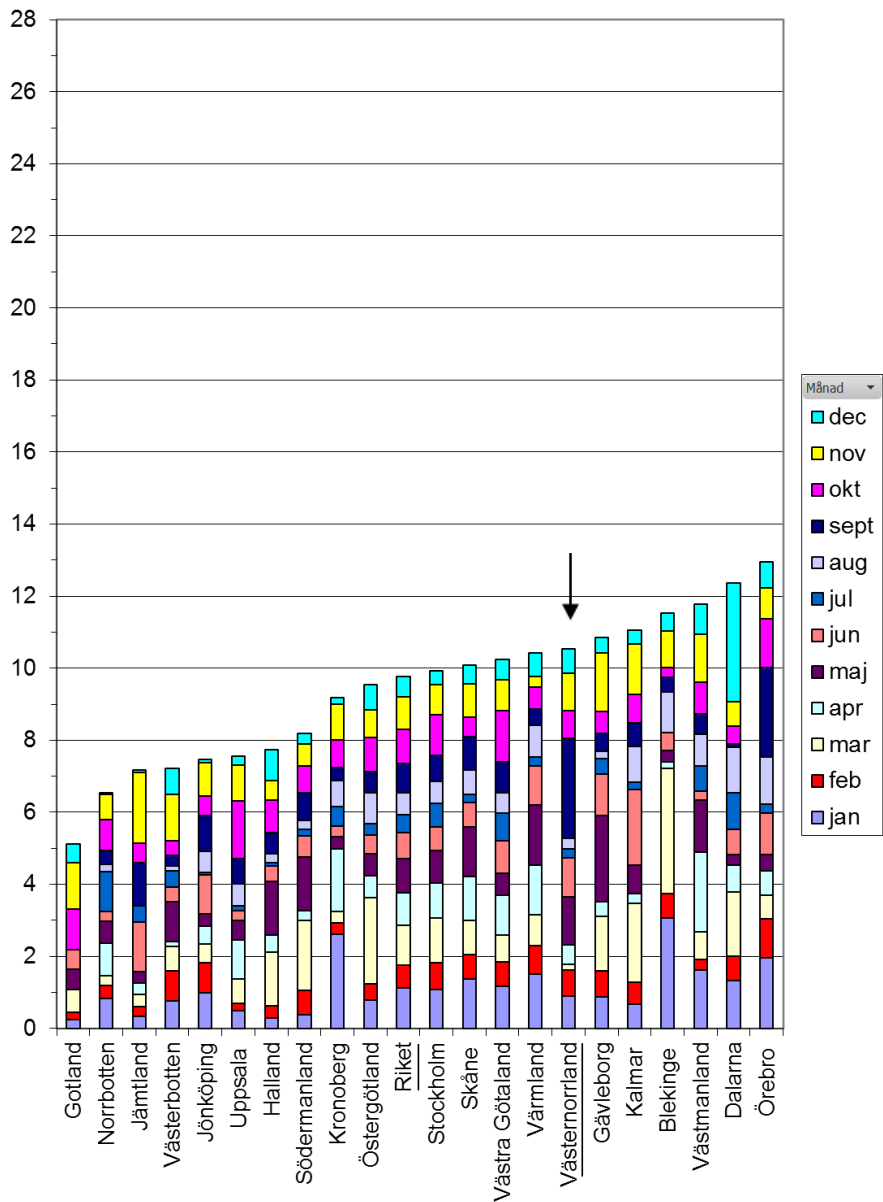
länet, 3,4
riket, 3,3

Månad

Källa: Arbetsförmedlingen



Antal varsel i länen under helåret 2014 och jan-apr 2015 per 1 000 inv. 16-64 år



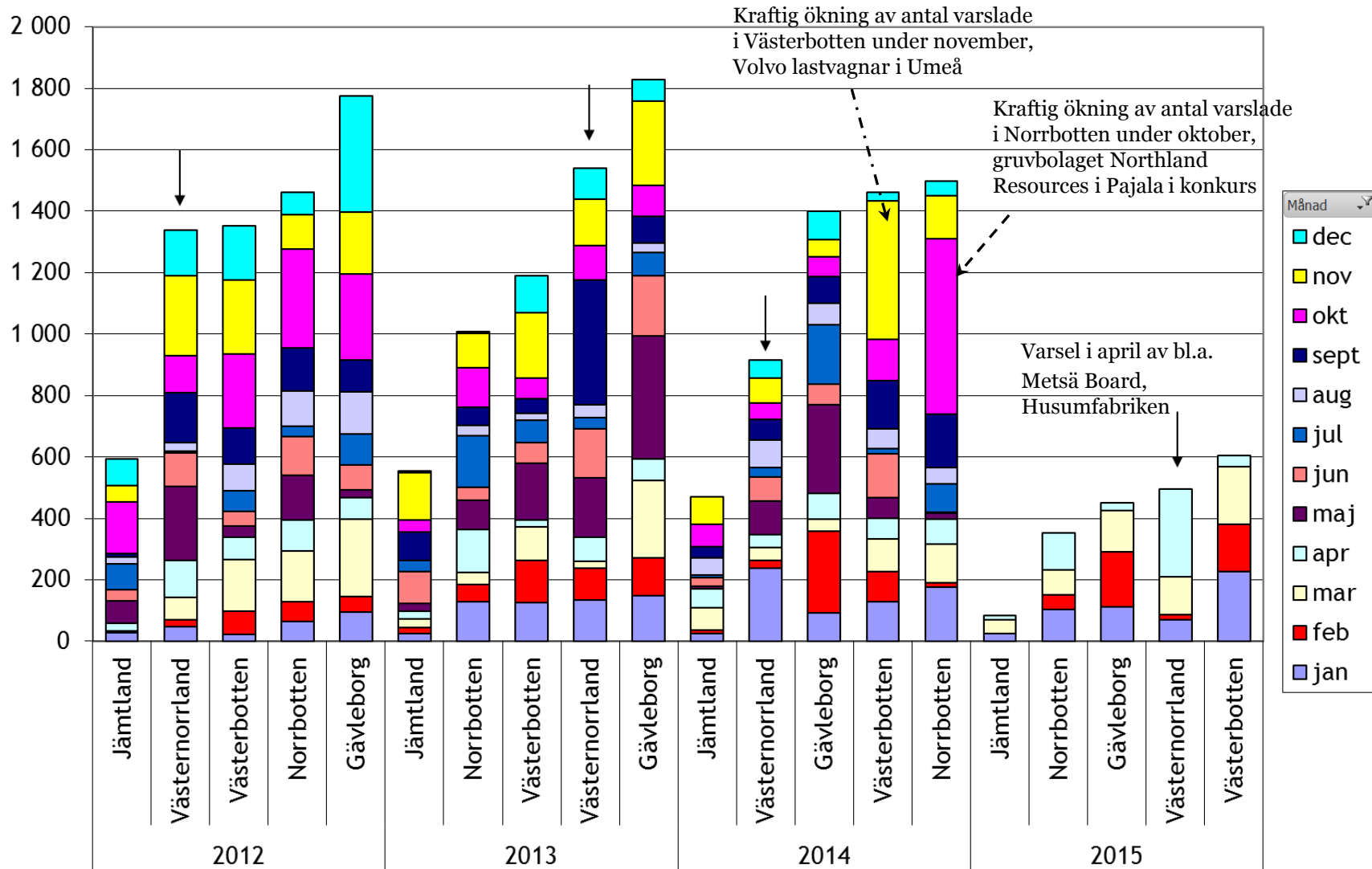
Källa: Arbetsförmedlingen



Länsstyrelsen
Västernorrland



Antal personer berörda av varsel om uppsägning i Norrlandslänen under åren 2012-2014 och jan-apr 2015, sorterat utifrån totalt antal varslade



Källa: Arbetsförmedlingen



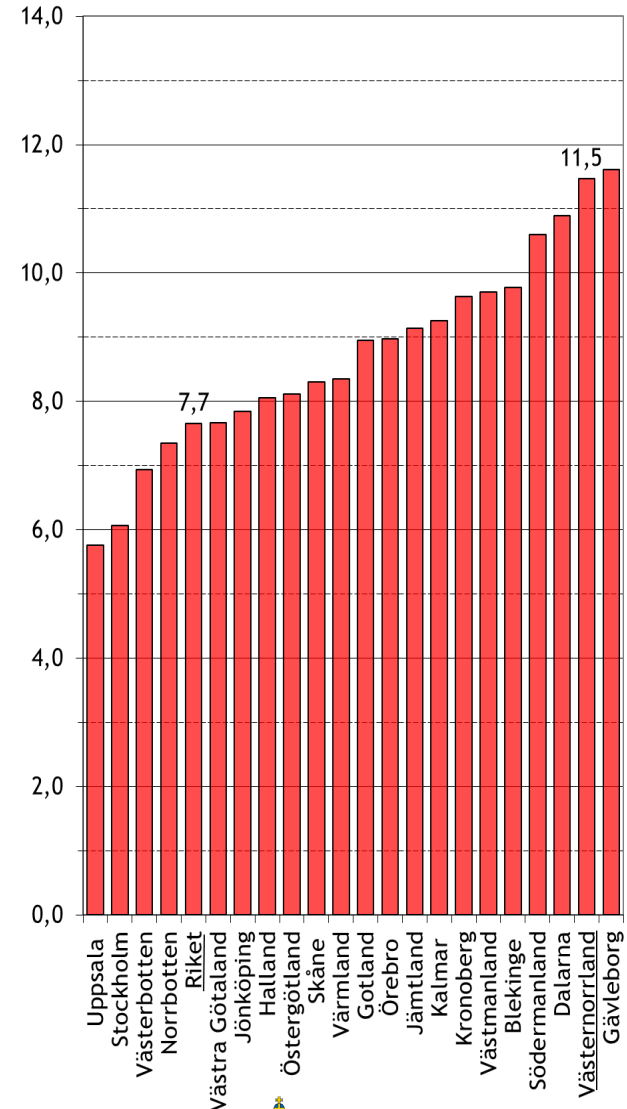
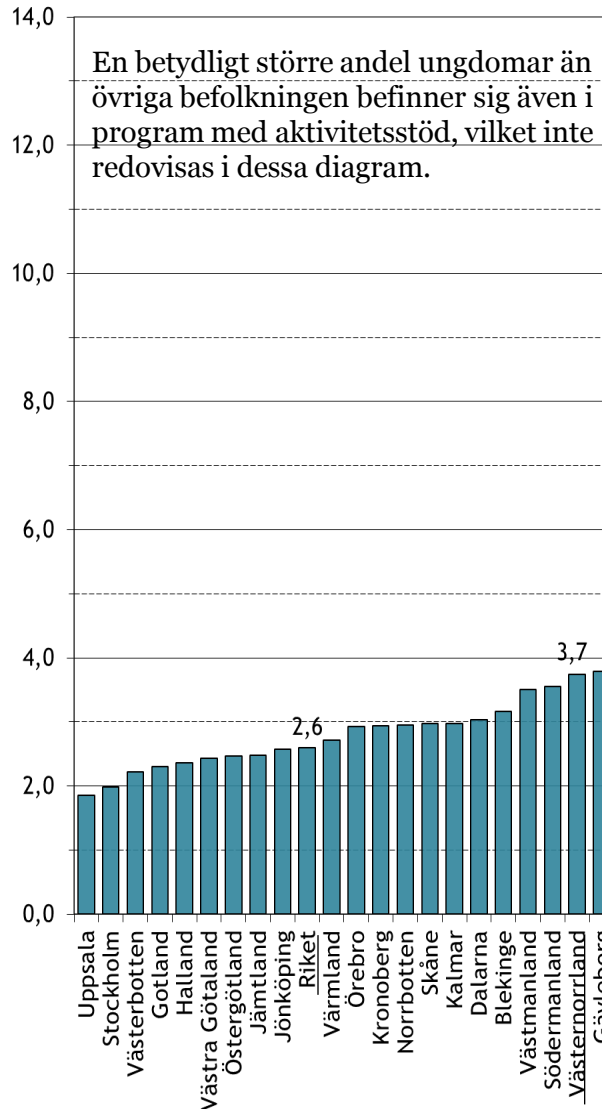
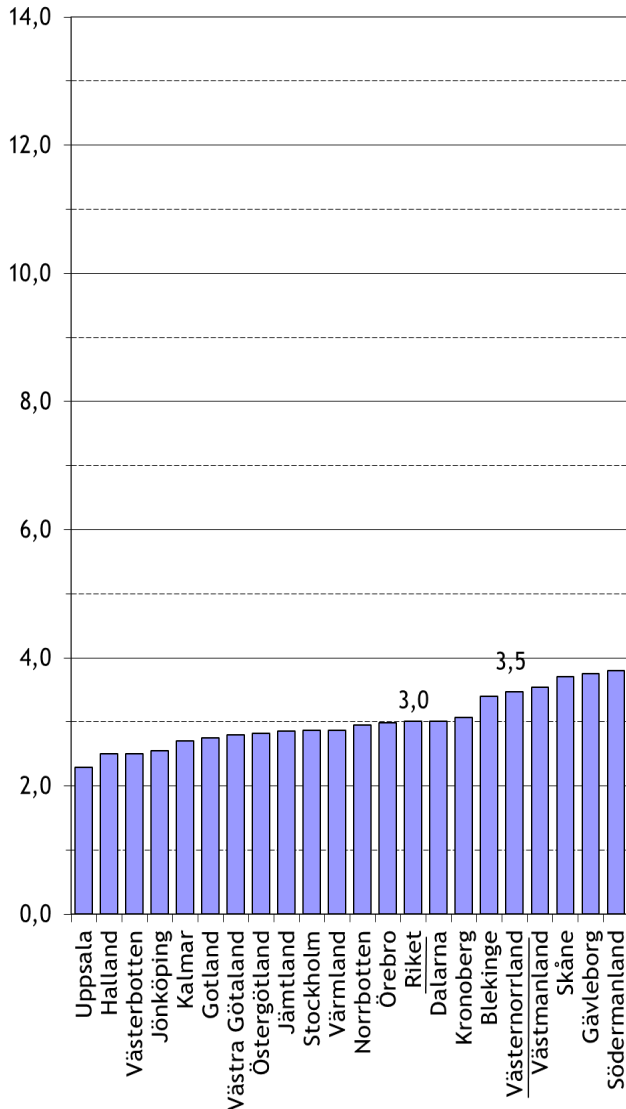
Länsstyrelsen
Västernorrland

Öppet arbetslösa i april 2015

Andel arbetslösa i % av befolkningen 16-64 år

Andel arbetslösa ungdomar i % av befolkningen 18-24 år

Andel arbetslösa utrikes födda i % av befolkningen 16-64 år



Källa: Arbetsförmedlingen



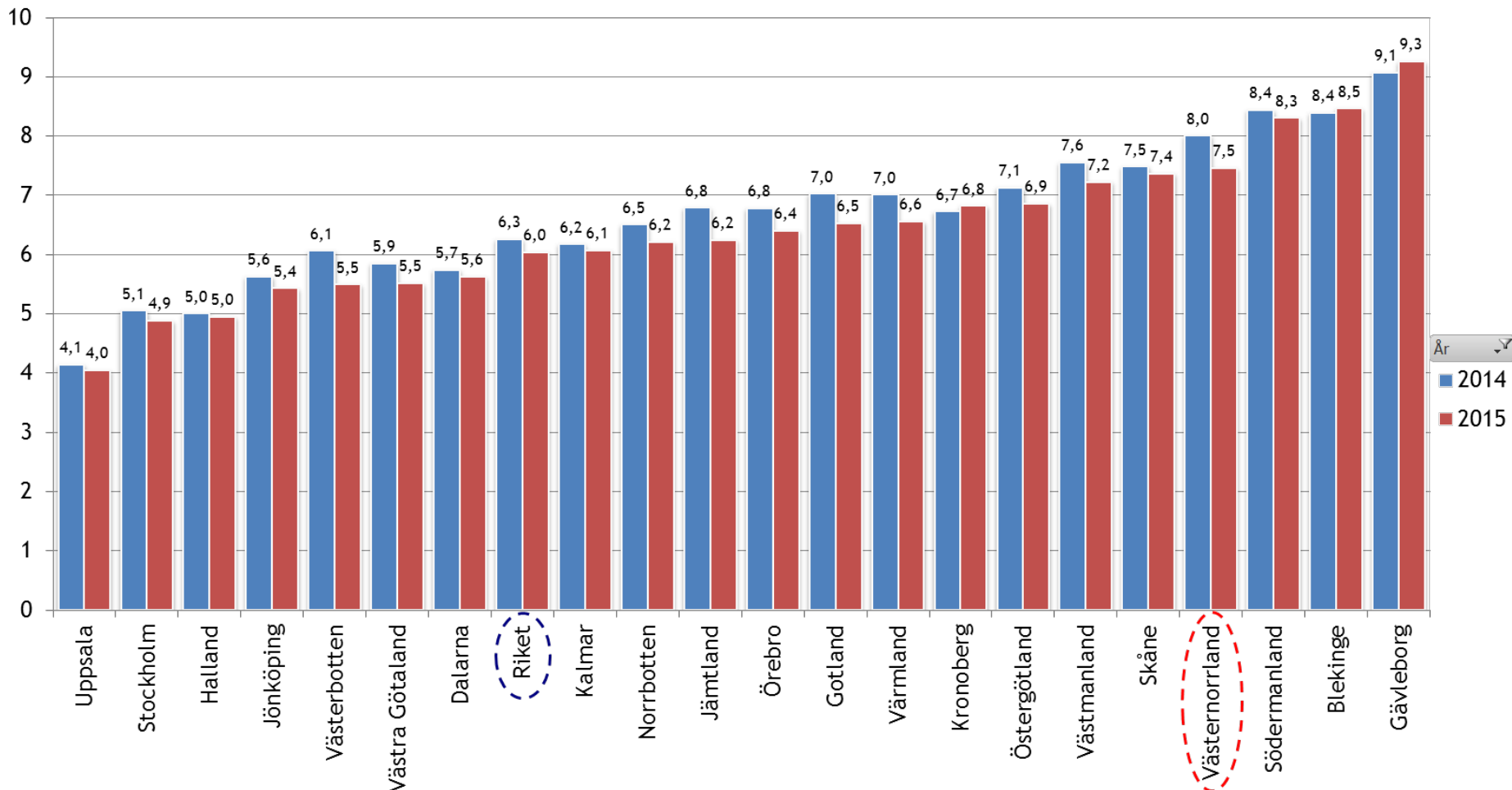
Länsstyrelsen
Västernorrland

Öppet arbetslösa + i program med aktivitetsstöd i april 2014 och 2015

Månad

Apr

Andel arbetslös + i prog. med akt.stöd



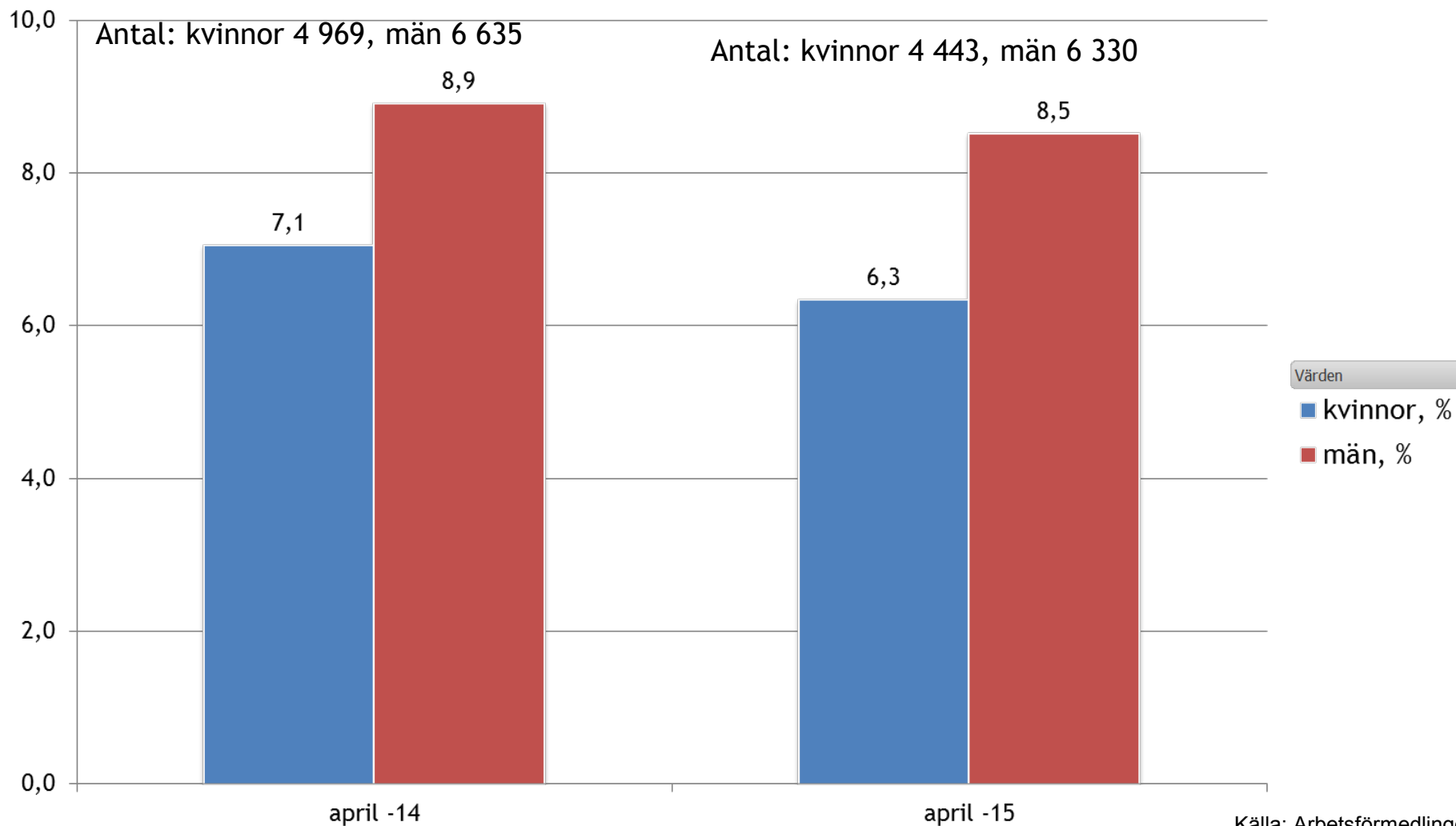
Län

Källa: Arbetsförmedlingen



Länsstyrelsen
Västernorrland

Arbetslösa och i program med aktivitetsstöd i procent av befolkningen 16-64 år i länet, april 2014 och 2015

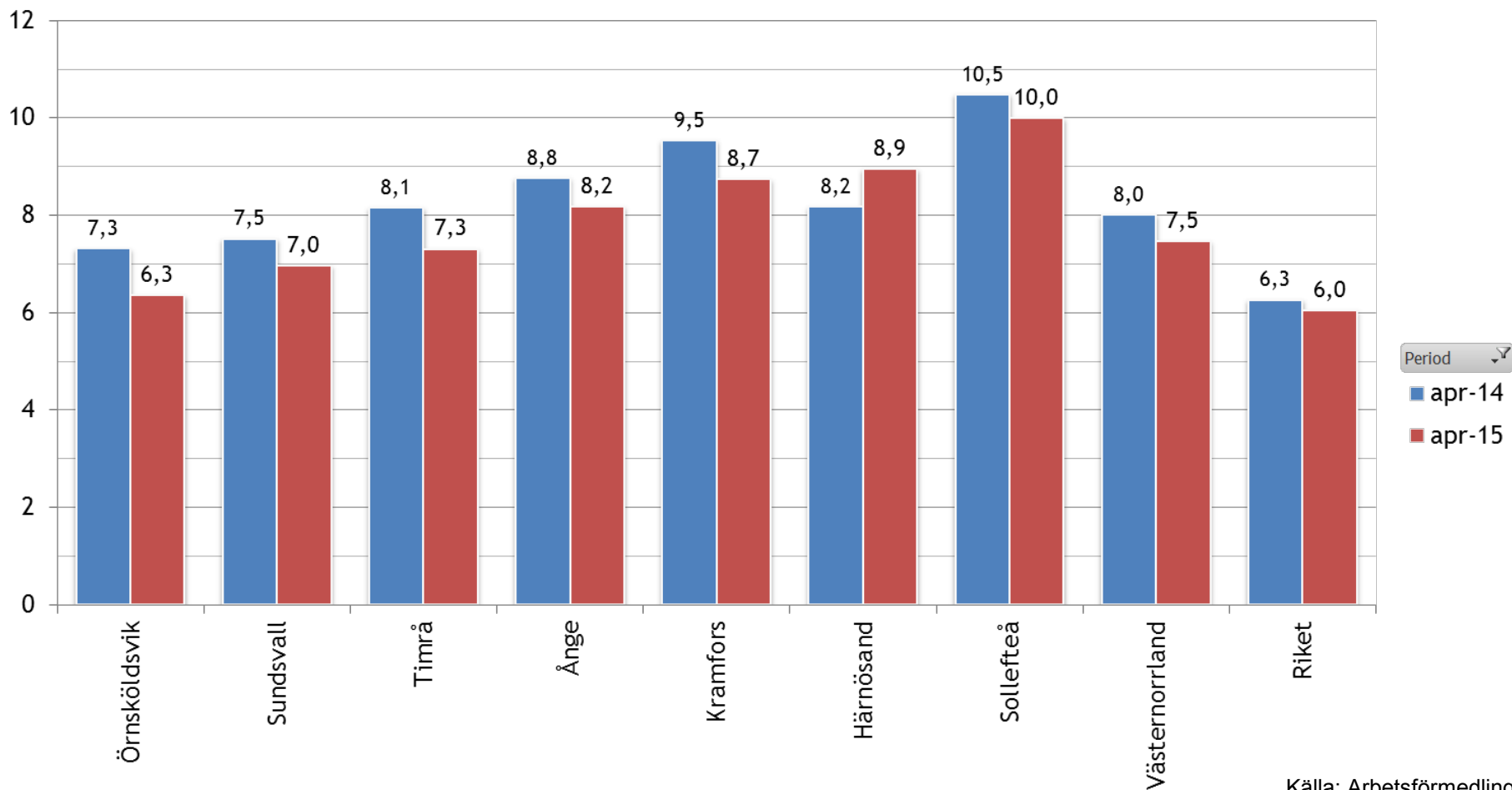


Källa: Arbetsförmedlingen

Länsstyrelsen
Västerbotten

Andel öppet arbetslösa + i prog. med aktivitetsstöd av befolkningen 16-64 år, april 2014 och 2015, procent

Den totala arbetslösheten har minskat i alla länets kommuner i jämförelse med i april förra året, förutom i Härnösand där andelen arbetslösa ökade kraftigt bland de som var utrikes födda.



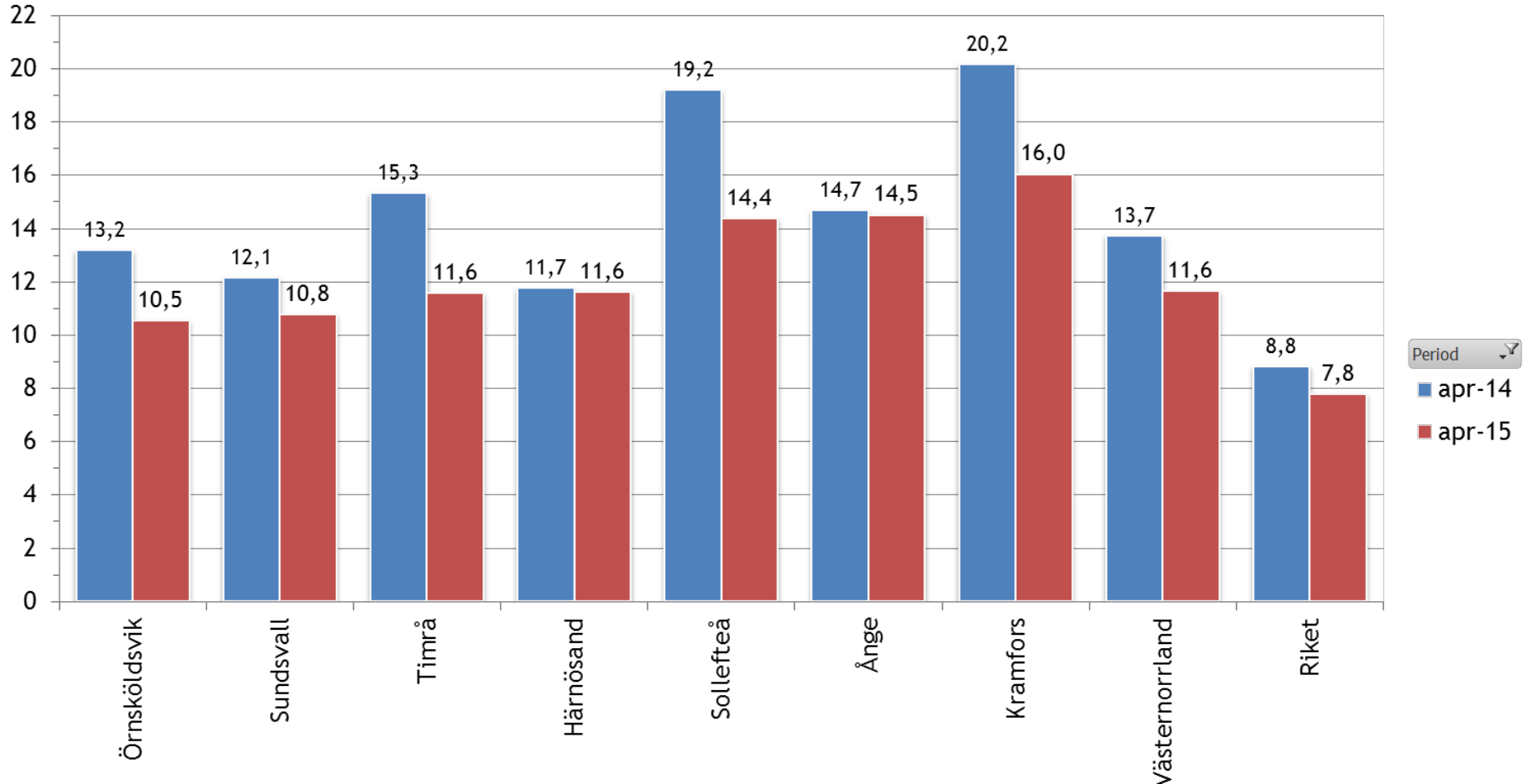
Källa: Arbetsförmedlingen



Länsstyrelsen
Västernorrland

Andel ungdomar 18-24 år som var öppet arbetslösa + i prog. med aktivitetsstöd, april 2014 och 2015, procent

Summa av Andel av bef. 18-24 år



Källa: Arbetsförmedlingen

Av samtliga arbetslösa + i program är närmare en av fyra under 25 år i länet



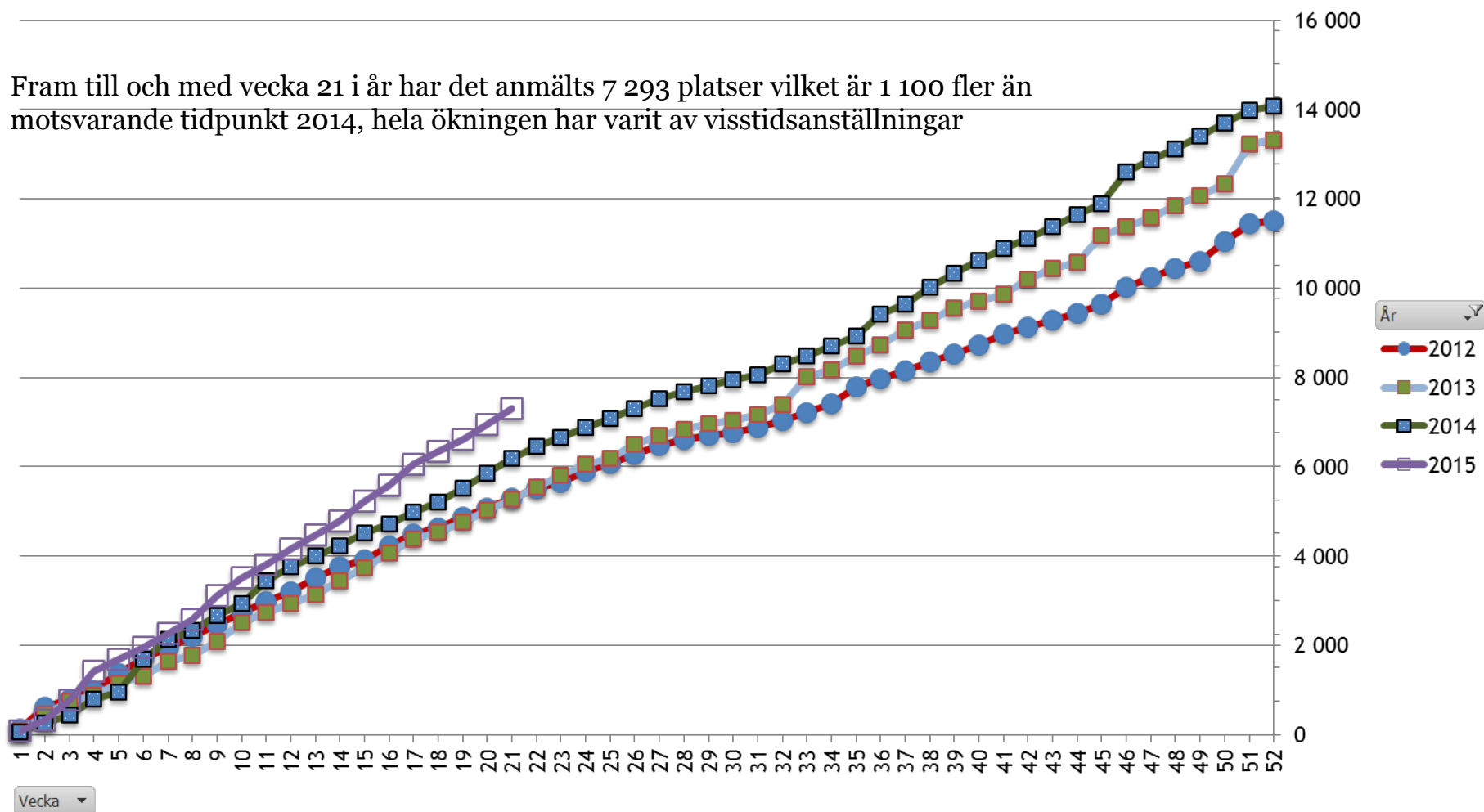
Länsstyrelsen
Västernorrland



Antal nyanmälda platser exklusive ferieplatser till Arbetsförmedlingen i Västernorrland ackumulerat per vecka åren 2012-2015

Antal nyanmälda platser (exkl ferie), ackumulerat per vecka

Fram till och med vecka 21 i år har det anmälts 7 293 platser vilket är 1 100 fler än motsvarande tidpunkt 2014, hela ökningen har varit av visstidsanställningar



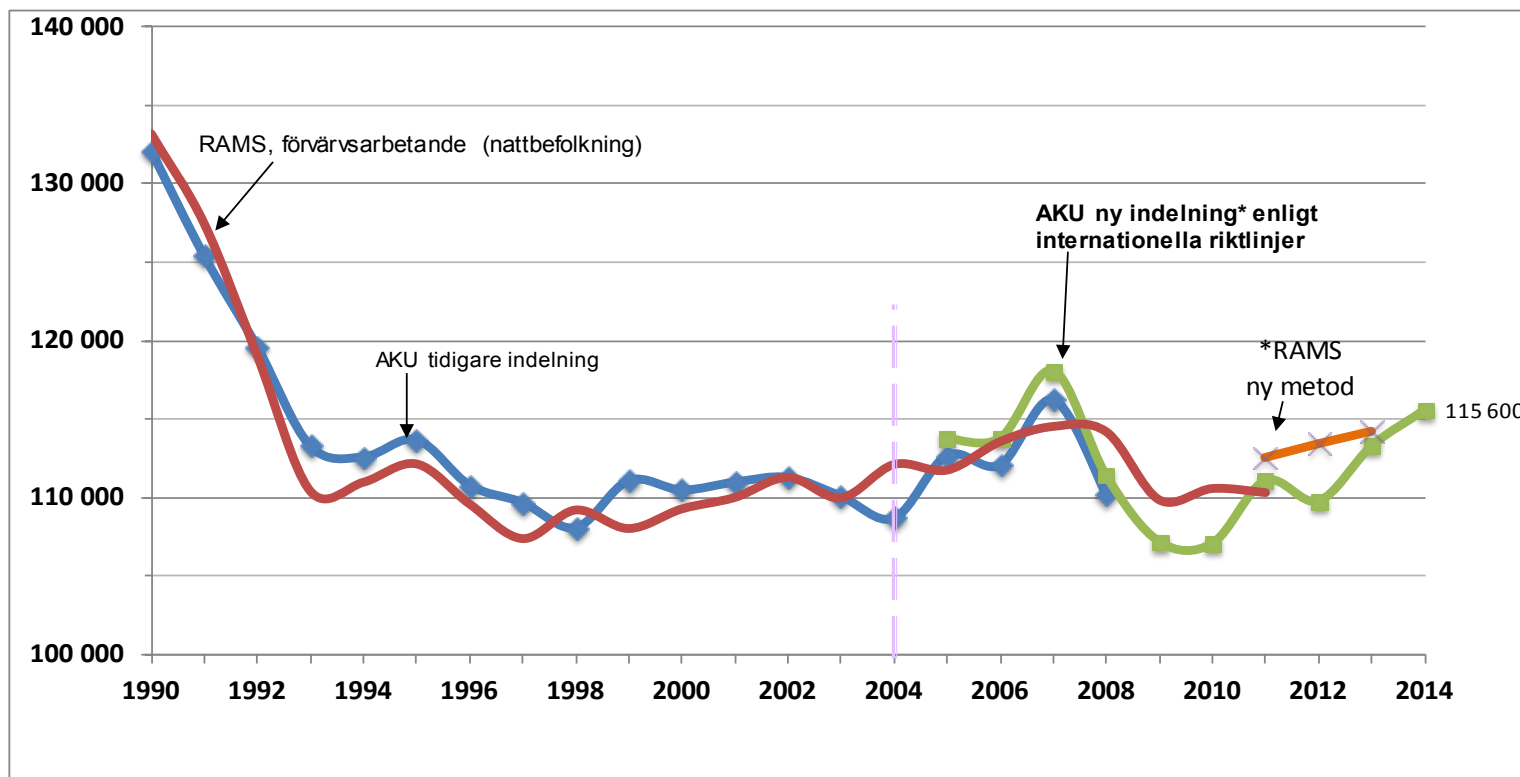
Källa: Arbetsförmedlingen



Länsstyrelsen
Västernorrland

Sysselsättning i Västernorrlands län enligt SCB:s arbetskraftsundersökningarna (AKU) och den registerbaserade arbetsmarknadsstatistikens (RAMS)

Sysselsättningen i länet har förbättrats betydligt sedan 2009 och framåt



*Ny redovisning av Arbetskraftsundersökningen (AKU) från oktober 2007, enligt internationella riktlinjer. SCB, har som statistikansvarig myndighet att följa EU:s förordningar och direktiv och anpassa statistikredovisningen till dessa. Omläggningen av AKU innebär att omfatta åldersgruppen 15-74 år i stället för tidigare 16-64 år.

AKU har korrigerats för perioden januari 2009 till maj 2013

I RAMS fr.o.m 2004 har det gjorts några förändringar i bearbetningarna avseende sysselsättningsdata. Bl. a. en ny källa för att identifiera företagare, även metoden för att klassificera anställda har setts över. Skillnaden i förhållande till tidigare metod innebar att antalet förvärvsarbetande räknades upp med ca 2%

*Justerad ny metod i RAMS 2011, förändringen påverkar personer 65 år och äldre, en ökning med ca. 2,1% förvärvsarbetande totalt

Källa: SCB

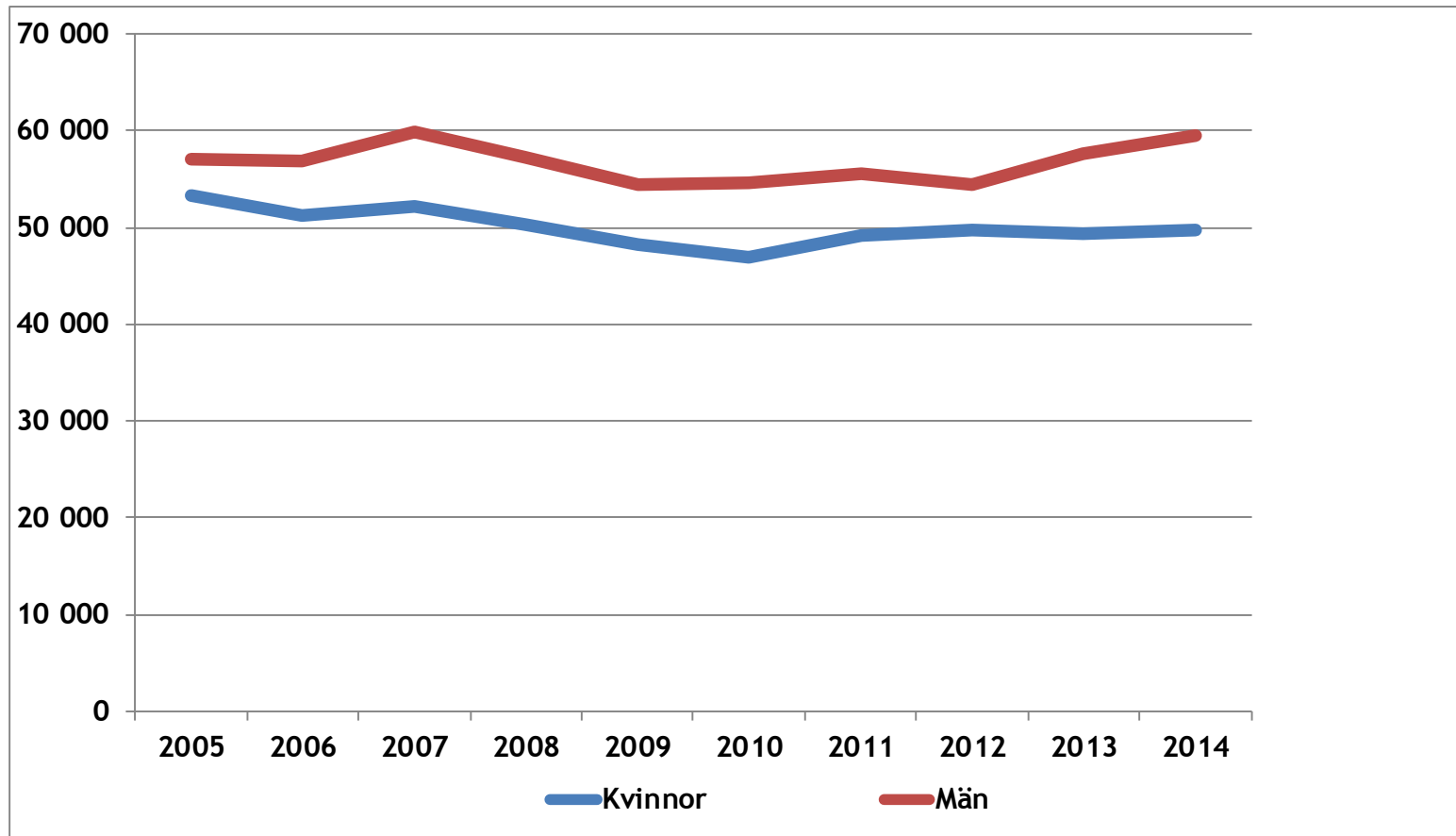


Länsstyrelsen
Västernorrland

Sysselsättning i Västernorrlands län enligt SCB:s arbetskraftsundersökningarna (AKU)

Tilläggstabeller AKU, 20-64 år enligt internationell definition

Tilläggstabeller är tabeller som bedöms vara av stort allmänintresse men som inte helt lever upp till kraven för att utgöra en del av Sveriges Officiella Statistik



Ny redovisning av Arbetskraftsundersökningen (AKU) från oktober 2007, enligt internationella riktlinjer. SCB, har som statistikansvarig myndighet att följa EU:s förordningar och direktiv och anpassa statistikredovisningen till dessa. I tilläggstablerna finns tabeller för befolkningen 20-64 år men även speciellt utformade tabeller som möjliggör jämförelser mellan mäns och kvinnors situation på arbetsmarknaden

Källa: SCB



Länsstyrelsen
Västernorrland

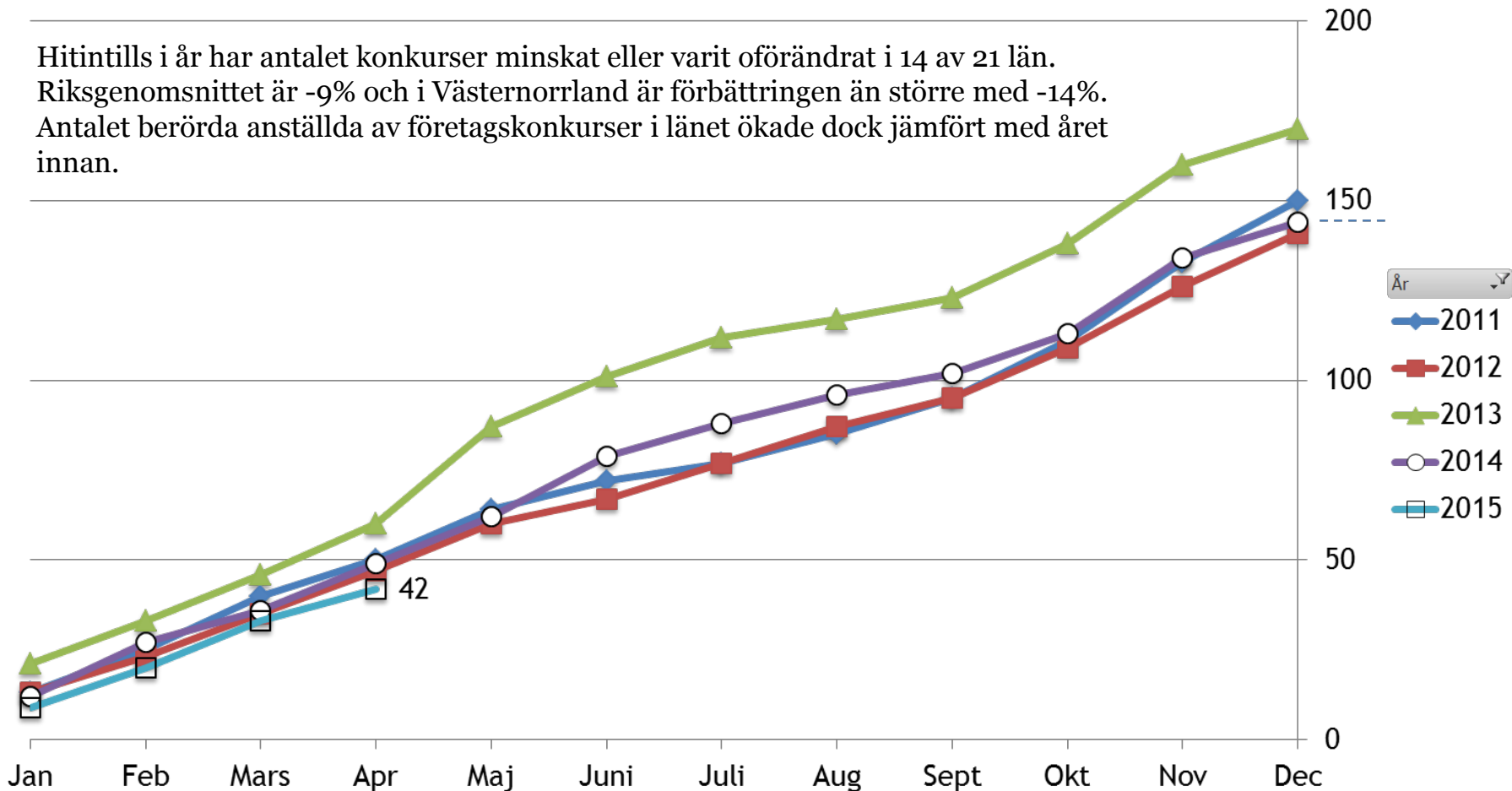
Akkumulerat antal företagskonkurser per månad i Västernorrland

Under årets fyra första månader har 42 företag i länet gått i konkurs vilket är 7 färre än under 2014

Län

Summa av Akkumulerat antal

Hitintills i år har antalet konkurser minskat eller varit oförändrat i 14 av 21 län. Riksgenomsnittet är -9% och i Västernorrland är förbättringen än större med -14%. Antalet berörda anställda av företagskonkurser i länet ökade dock jämfört med året innan.



År

- 2011
- 2012
- 2013
- 2014
- 2015

Månad

Källa: SCB/Tillväxtanalys



Länsstyrelsen
Västernorrland

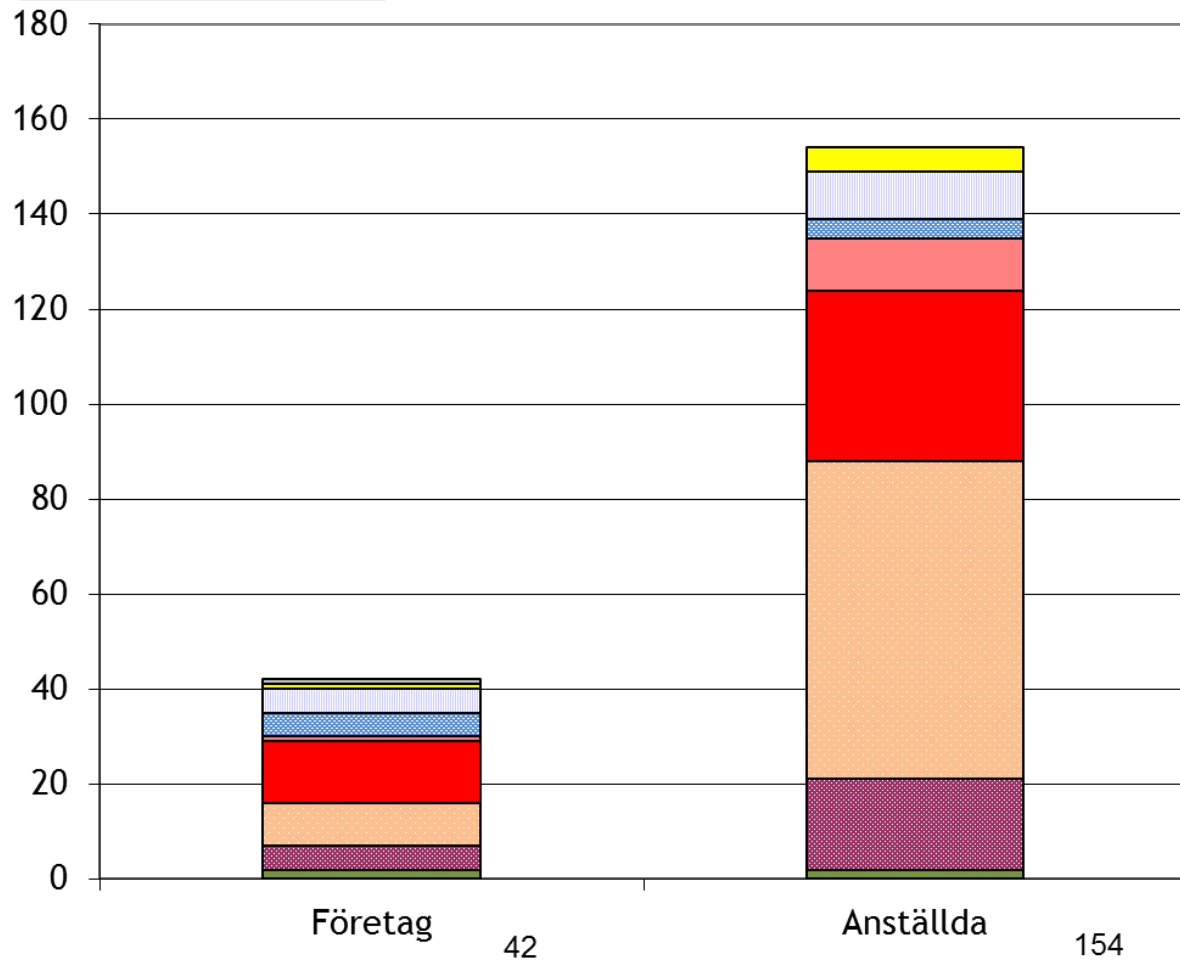
Antal företagskonkurser och berörda anställda i Västernorrlands län fördelat på näringsgrenar under jan-april 2015

Län Period

Västernorrland

2015M4

Summa av Ackumulerat antal konkurser



Näringsgren

- Uppgift saknas
- Vård och omsorg
- Utbildningsväsendet
- Privata tj. intresseorg. kultur- och fritid etc
- Finans- och företagstjänster
- Transport, information och kommunikation
- Hotell och restauranger
- Handel
- Byggindustri
- El, vatten, rening, avfall
- Tillverkningsind. utvinning
- Jord- o skogsbruk, fiske

Konkurser

Källa: SCB/Tillväxtanalys



Länsstyrelsen
Västernorrland

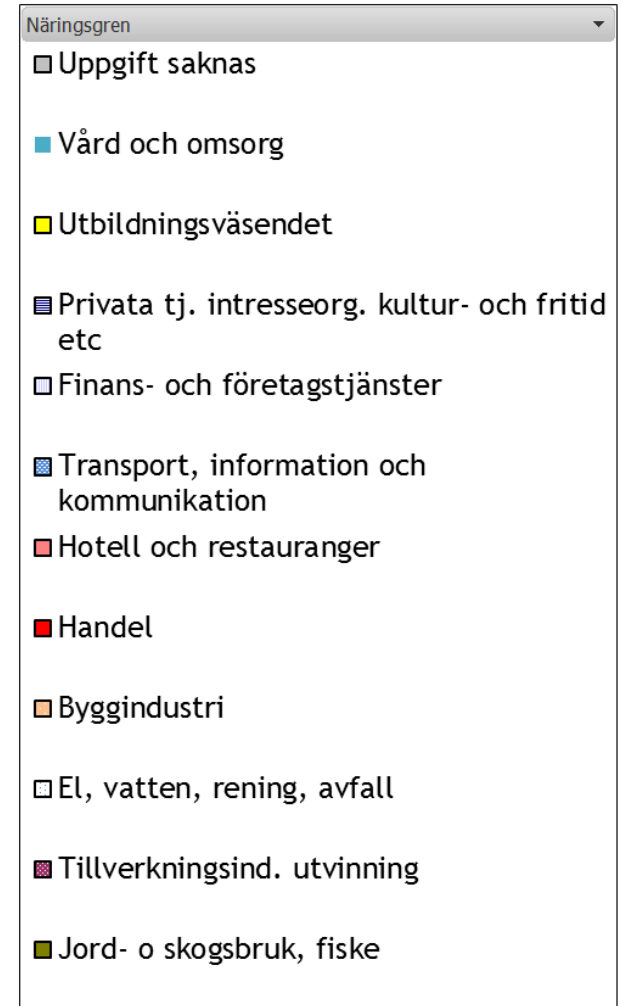
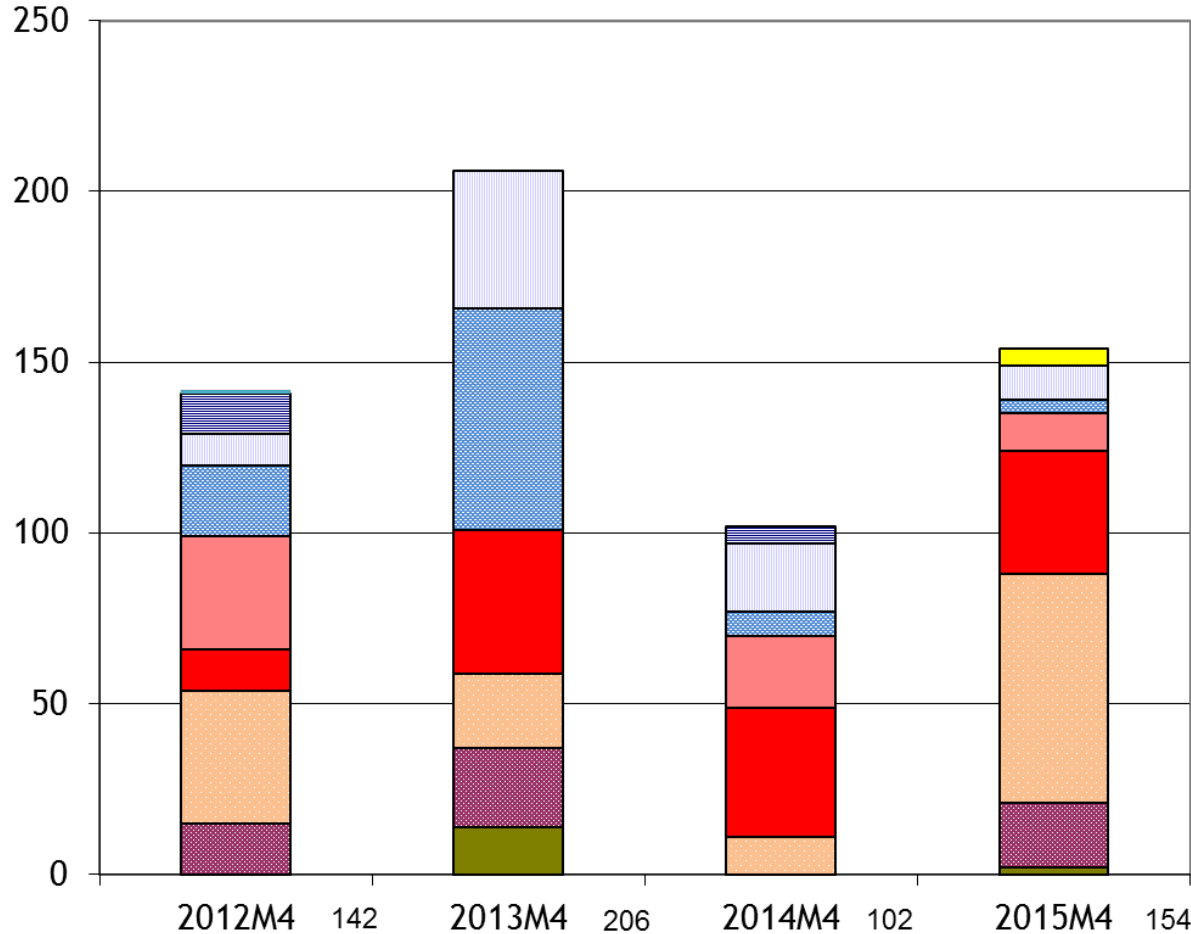
Antal berörda anställda av företagskonkurser fördelat på näringsgrenar i Västernorrlands län under jan-apr, 2012-2015

Län Konkurser

Västernorrland

Anställda

Akkumulerat antal konkurser per månad



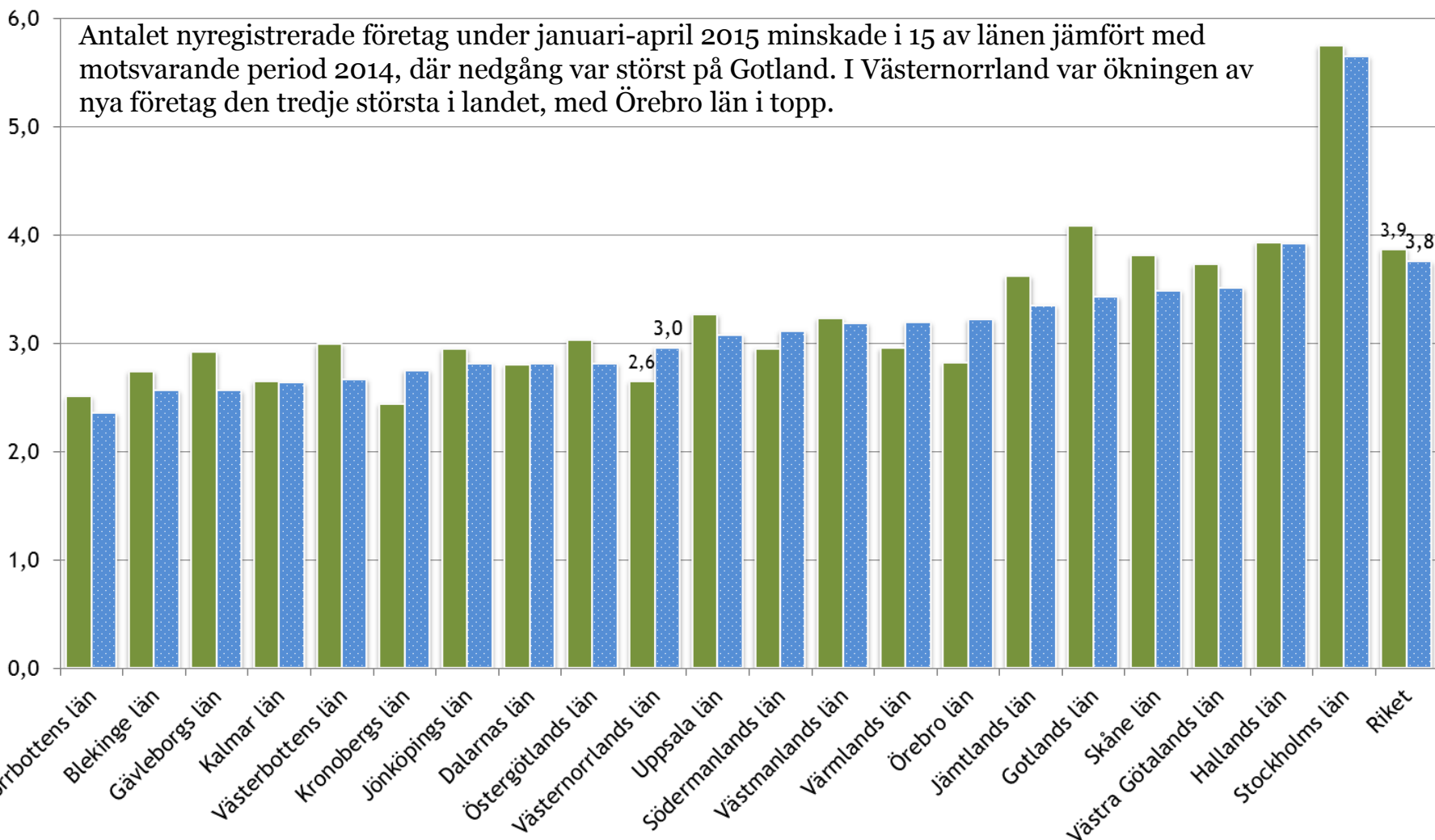
Period

Källa: SCB/Tillväxtanalys



Länsstyrelsen
Västernorrland

Nyregistrerade företag* hos Bolagsverket per 1 000 invånare 16-64 år under årets fyra första månader 2014 och 2015



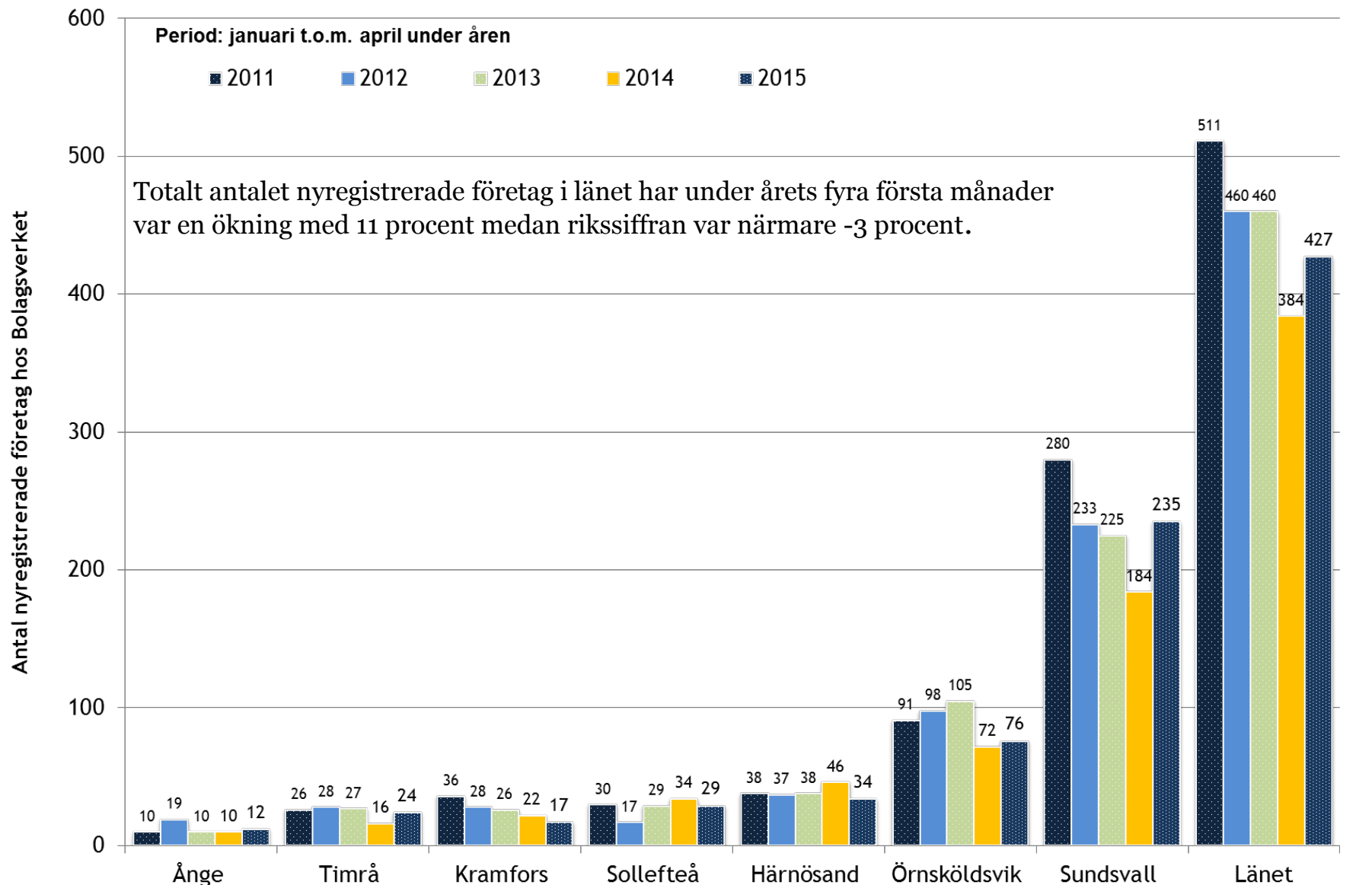
Källa: Bolagsverket och SCB



Länsstyrelsen
Västernorrland



Antal nyregistrerade företag* hos Bolagsverket, jan-apr åren 2011-2015



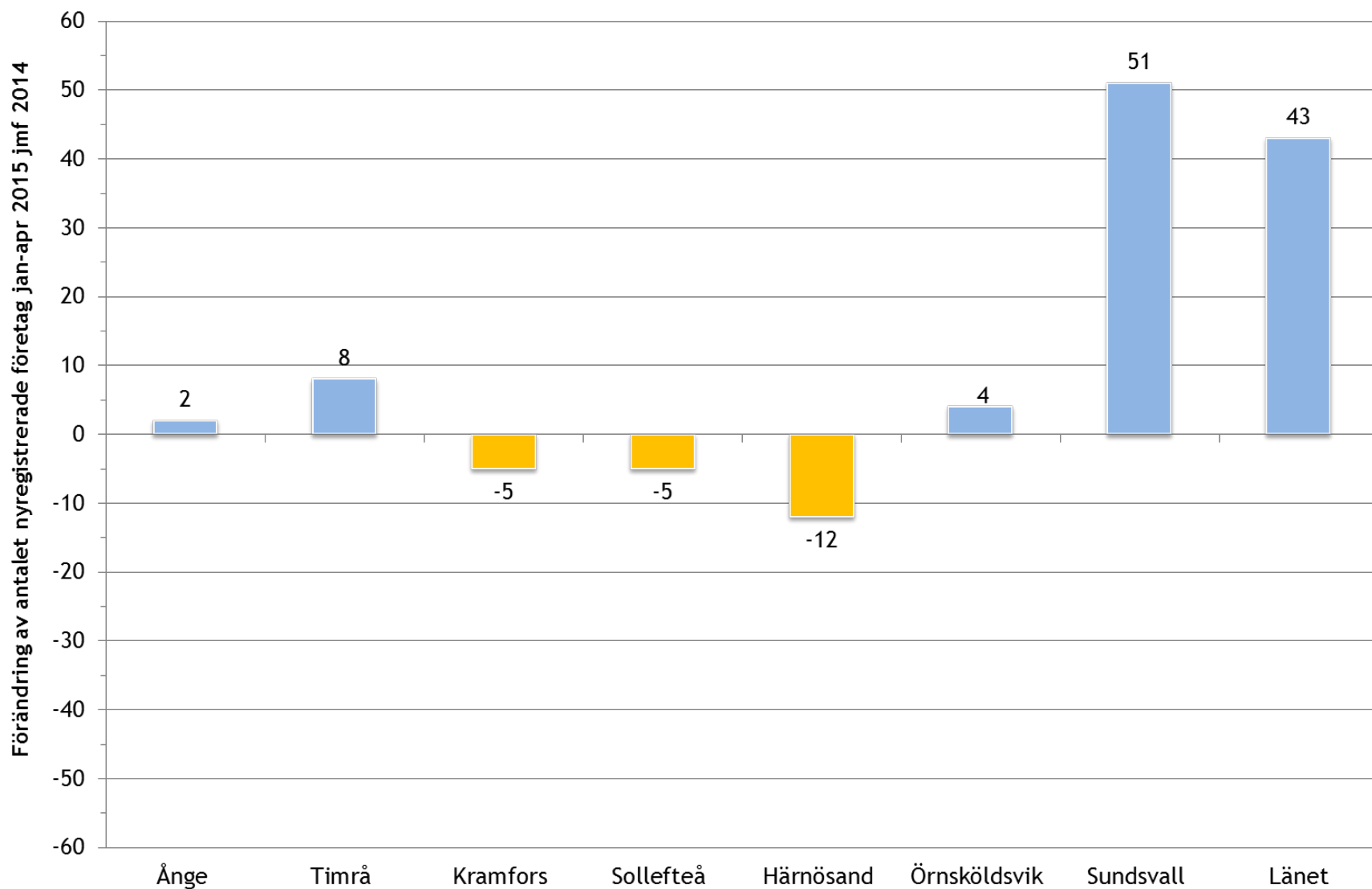
*AB,E/HB/KB och Ek. förening

Källa: Bolagsverket



Länsstyrelsen
Västernorrland

Förändring av antal nyregistrerade företag* jan-apr 2015 jämfört med 2014



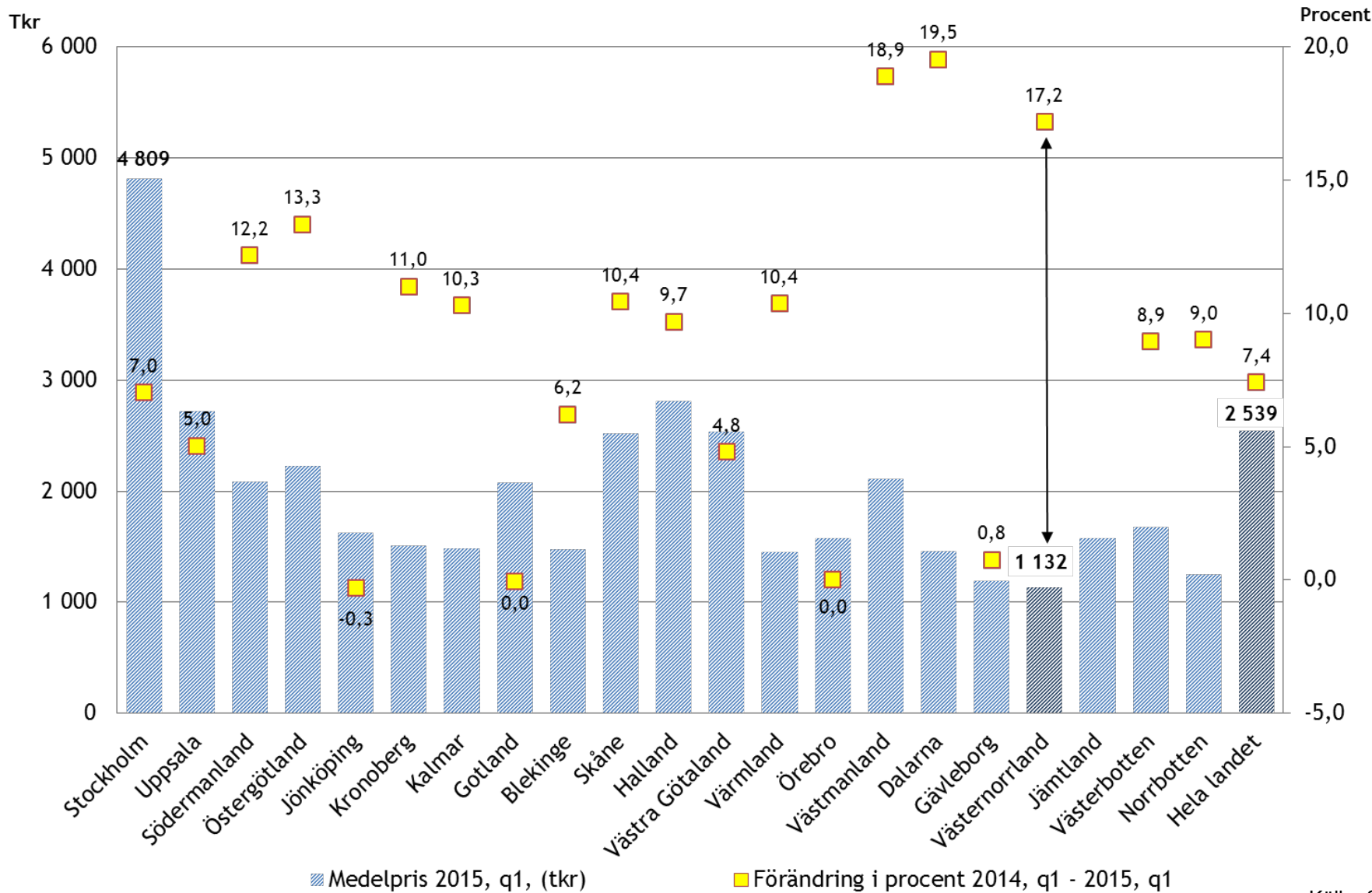
*AB,E/HB/KB och Ek. förening

Källa: Bolagsverket



Länsstyrelsen
Västernorrland

Priser på småhus 2015 q1 (jan-mars) och förändring (%) jämfört med 2014 q1



Källa: SCB



Länsstyrelsen
Västernorrland

Årets Företagarkommun 2014

Ranking. Sammantaget hamnar Västernorrland på plats sju av rikets 21 län

LÄN	TILLVÄXT							Rank					
	Förändring		Ökat		Förändring		Ökat	Rank		Rank 2014			
	Antal AB	AB	Omsättning	Resultat	Omsättning	Resultat	Kredit	2014	2013	AB	Omsättning	Resultat	Kredit
STOCKHOLM	123 185	7%	52%	52%	3%	210 102	56%	1	1	2	1	1	9
JÄMTLAND	5 099	6%	53%	52%	3%	187 697	56%	3	3	5	1	3	10
VÄSTERNORRLAND	7 255	6%	49%	51%	0%	193 455	57%	7	6	7	19	8	3
VÄSTERBOTTEN	9 273	5%	51%	51%	0%	-15 322	57%	9	8	13	9	16	2
NORRBOTTEN	7 710	5%	52%	50%	1%	-1 038 692	56%	14	2	11	6	21	12
GÄVLEBORG	8 673	5%	49%	51%	0%	-1 659 381	56%	21	13	16	16	20	15
RIKET	386 091	6%	51%	52%	1%	4 239	56%						

Nettoförändring av bolagsstocken. I slutet av 2013 fanns det 7 255 aktiebolag i länet, en uppgång med 6 procent. Med den tillväxten rankas Västernorrland på en sjunde plats av landets 21 län.

Omsättning. 49 procent av Västernorrlands aktiebolag redovisar en ökad omsättning samtidigt som den genomsnittliga omsättningen varit oförändrad.

Resultat. I 51 procent av länets bolag ökar resultatet samtidigt som genomsnittresultatet ökar med drygt 193 000 kronor.

Kreditvärdighet. 57 procent av bolagen i Västernorrland har fått en förbättrad kreditvärdighet – plats tre i riket.

Årets Företagarkommun...	Årets Företagarkommun är inte...
... är baserad på UC-data för aktiebolag som lämnat bokslut två år i rad.	... en urvalsundersökning.
... mäter förbättringar och försämringar jämfört med tidigare år (d.v.s. tillväxt från år till år).	... en undersökning av företagsklimat eller av var företagen är störst eller mest lönsamma.
... är en utmärkelse till företagen i den kommun som uppvisar störst förbättring.	... en utmärkelse till kommunalpolitiker.

Årets Företagarkommun är ett gemensamt projekt mellan Företagarna och UC. Syftet är att uppmärksamma de kommuner där företagandet (AB) utvecklats bäst under det gångna året



Länsstyrelsen
Västernorrland

Årets Företagarkommun 2014

Fem av länets sju kommuner rankas på den övre halvan i årets undersökning.

Högst i länet hamnar utvecklingen av företagandet i Kramfors med en 42:a plats av landets kommuner.

Den största kommunen i länet, Sundsvall, rankas på andra plats i länet och på plats 71 i Sverige. Bland övriga kommuner i länet rankas Timrå som 126, Örnsköldsvik 138, Härnösand 214 och Ånge hamnar på plats 265.

Av de större kommunerna i övriga norra Sverige rankas Umeå som 4:a i landet, Östersund som 19, Luleå som 54, Gävle rankas som 88 medan Skellefteå rankas på en 150:e plats i Årets Företagarkommun.

Årets Företagarkommun är ett gemensamt projekt mellan Företagarna och UC. Syftet är att uppmärksamma de kommuner där företagandet (AB) utvecklats bäst under det gångna året



Länsstyrelsen
Västernorrland

Förändring

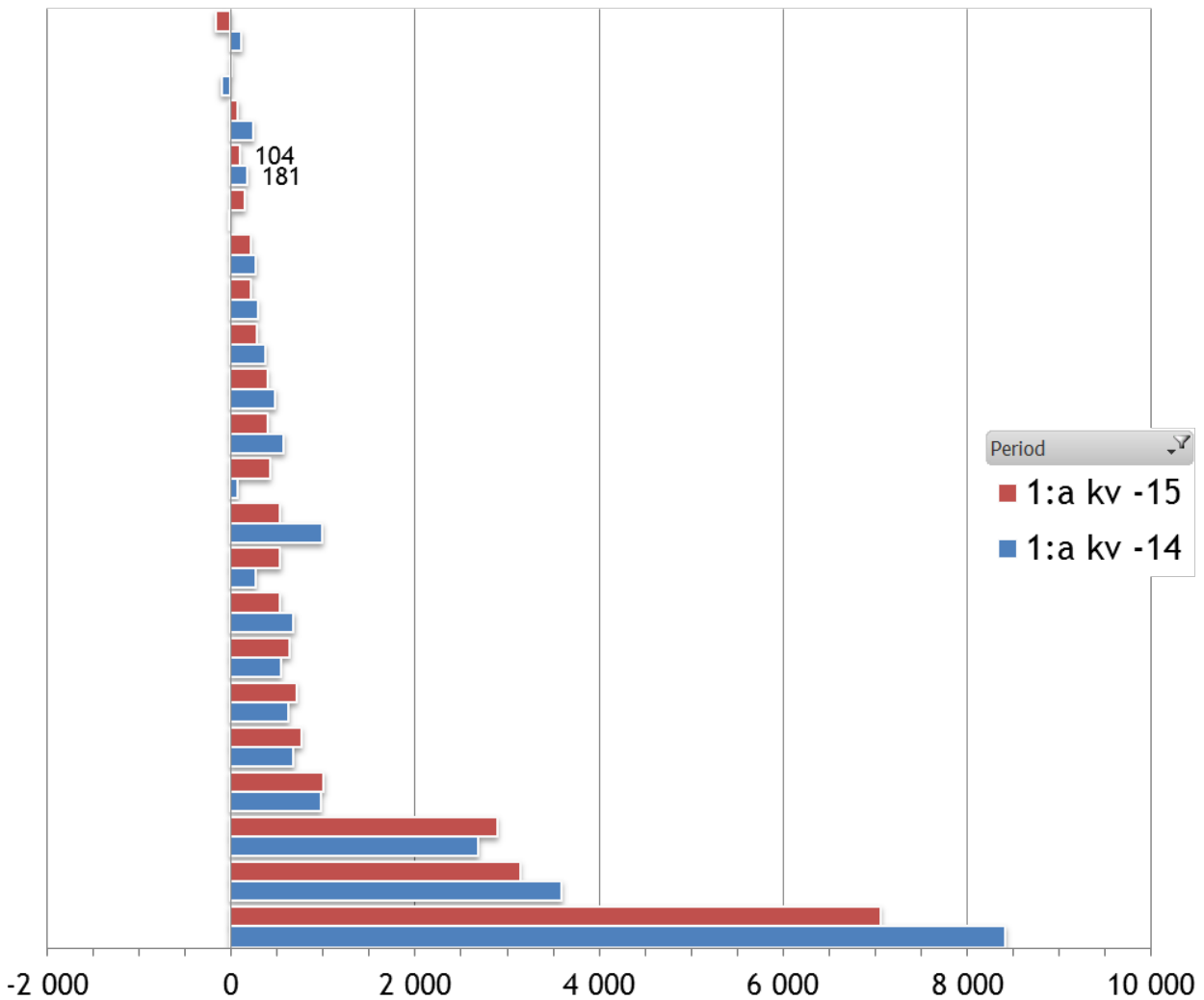
Befolkningsutveckling 1 kvartalet 2014 respektive 2015

Summa av Folkökning

Antal

Län

- Norrbottn
- Gotland
- Värmland
- Västernorrland
- Jämtland
- Dalarna
- Kalmar
- Västerbotten
- Gävleborg
- Södermanland
- Blekinge
- Östergötland
- Kronoberg
- Västmanland
- Halland
- Jönköping
- Örebro
- Uppsala
- Skåne
- Västra Götaland
- Stockholm



Period

- 1:a kv -15
- 1:a kv -14

Källa: SCB



Länsstyrelsen
Västernorrland

Förändring

Befolkningsutveckling 1 kvartalet 2015

Summa av Folkökning

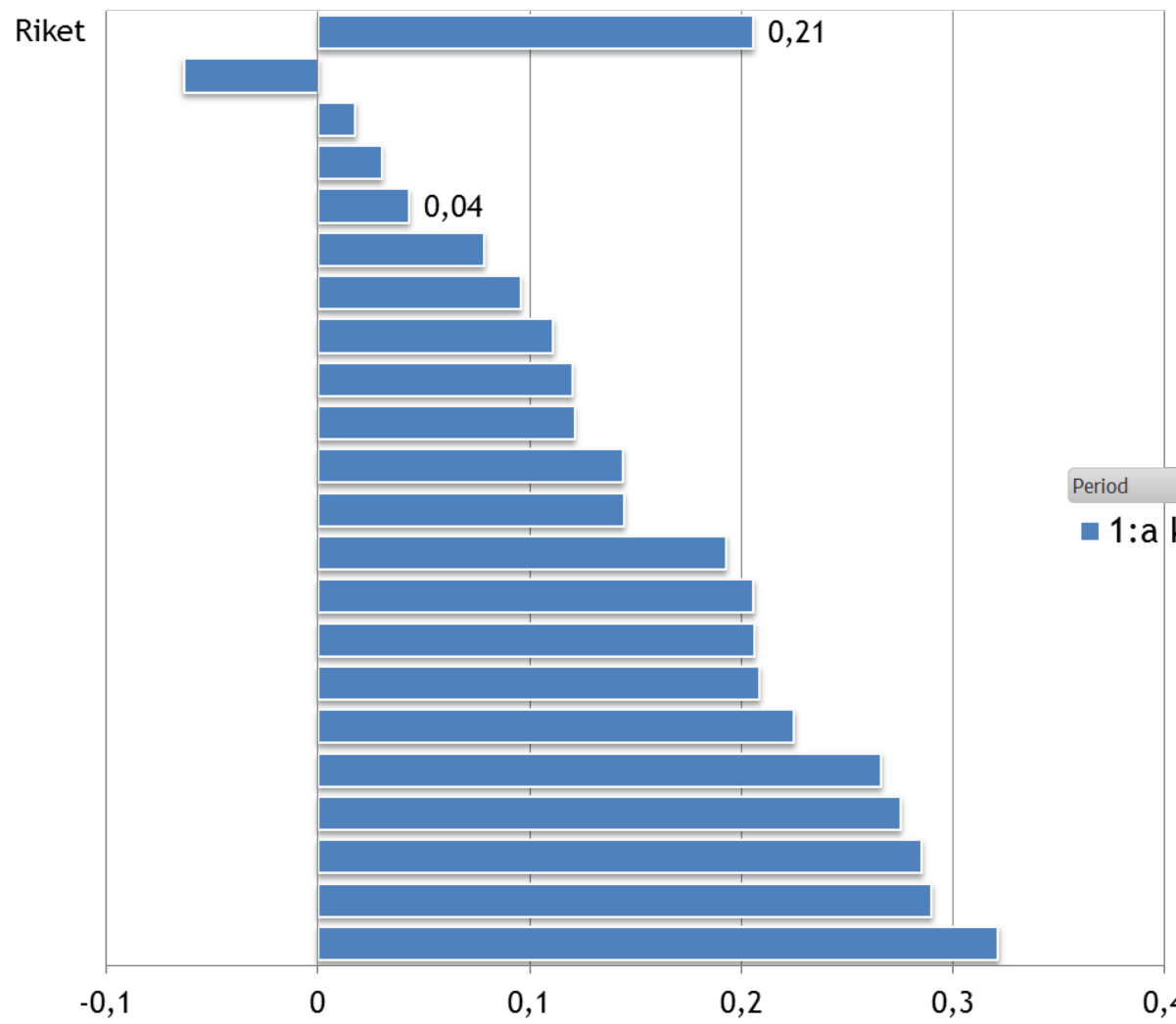
Procent

- Norrbottnen
- Gotland
- Värmland
- Västernorrland
- Dalarna
- Kalmar
- Västerbotten
- Jämtland
- Östergötland
- Gävleborg
- Södermanland
- Västra Götaland
- Halland
- Västmanland
- Jönköping
- Skåne
- Örebro
- Blekinge
- Kronoberg
- Uppsala
- Stockholm

Län

Period

1:a kv -15

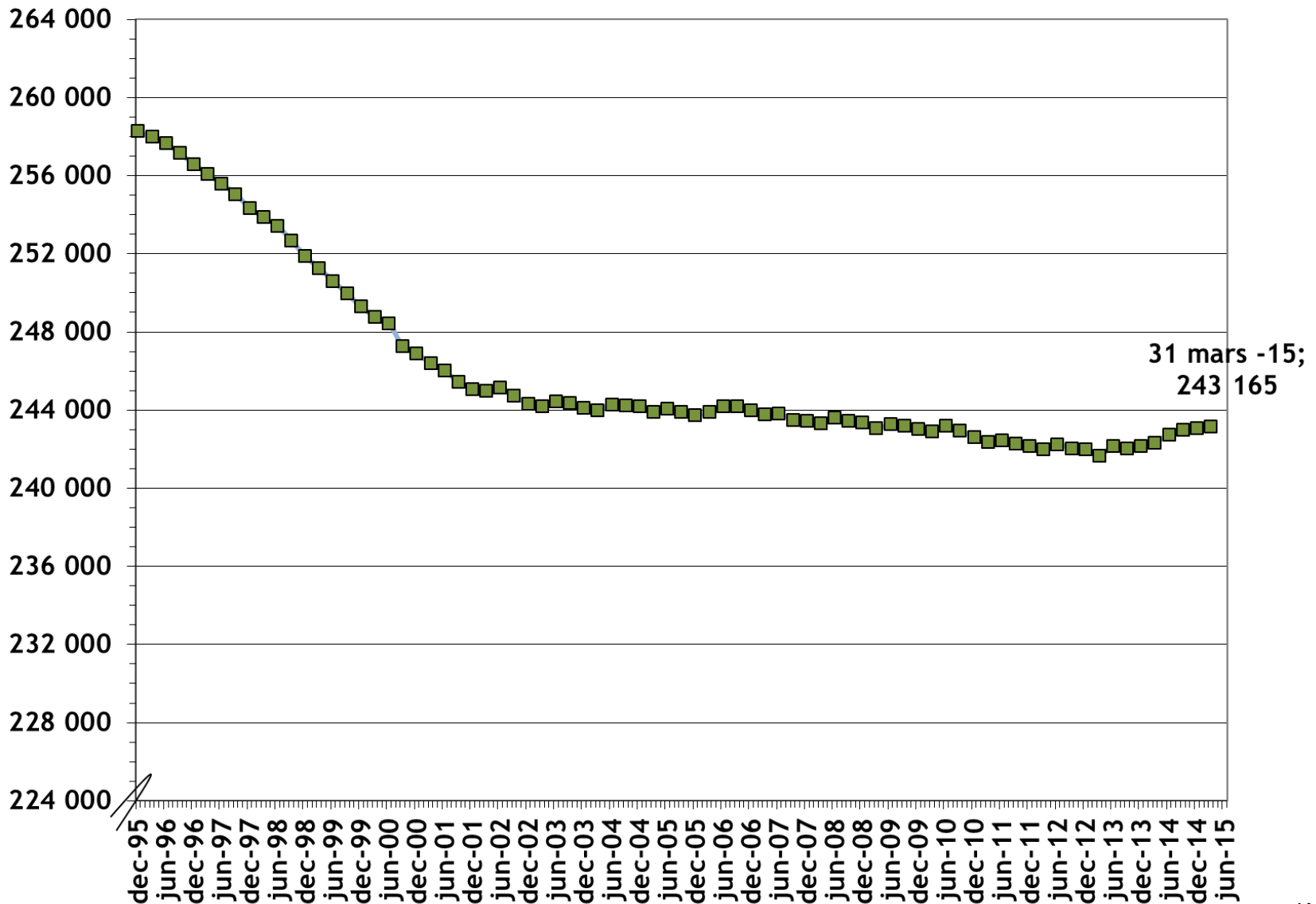


Källa: SCB



Länsstyrelsen Västernorrland

Befolkningsutveckling i Västernorrlands län från 1995



Källa: SCB

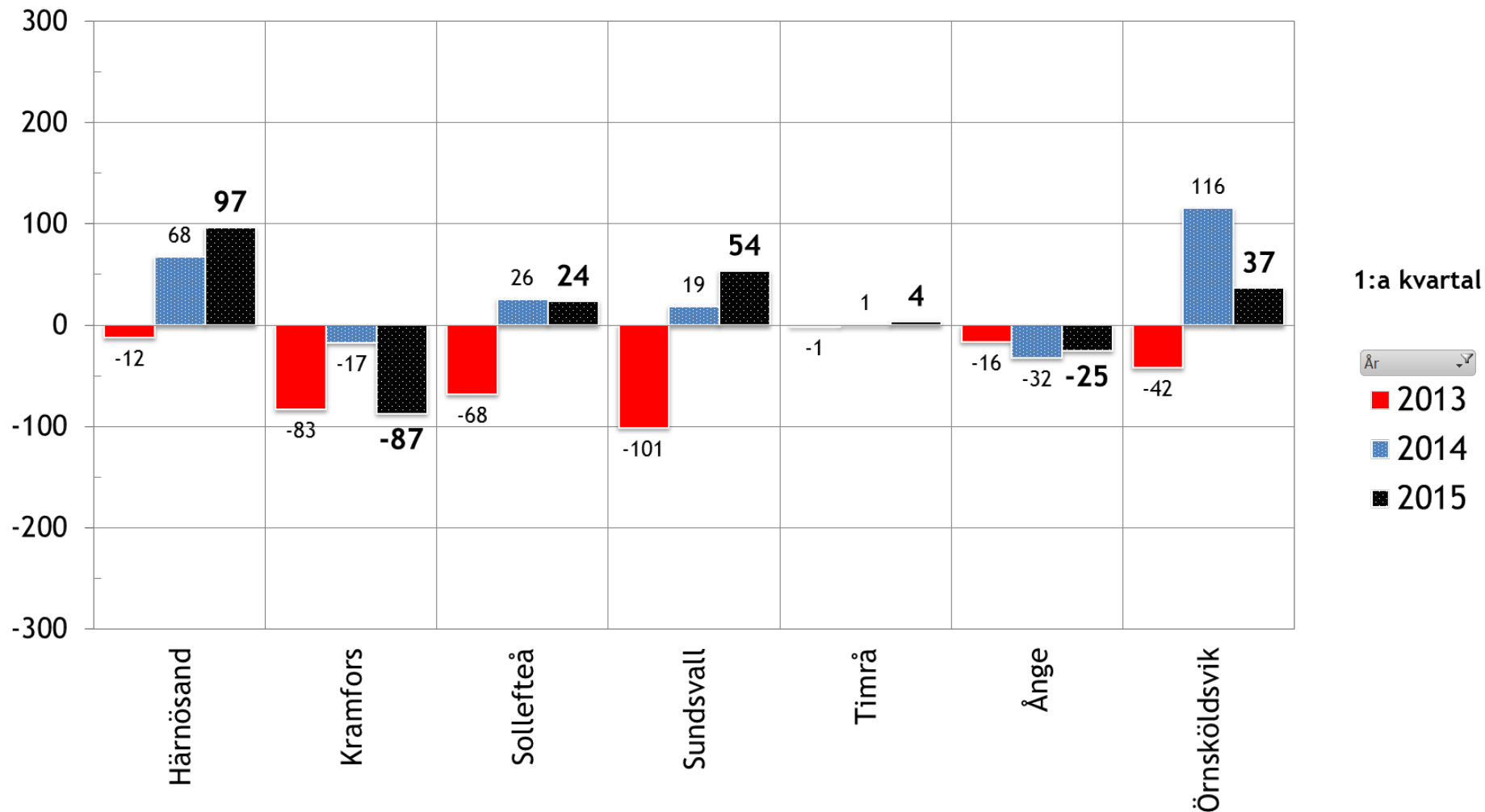


Länsstyrelsen
Västernorrland

Befolkningsutveckling i länets kommuner det 1:a kvartalet åren 2013-2015

Kvartal

Summa av Befolkningsförändring



År

2013

2014

2015

Kommun

Källa: SCB



Länsstyrelsen
Västernorrland