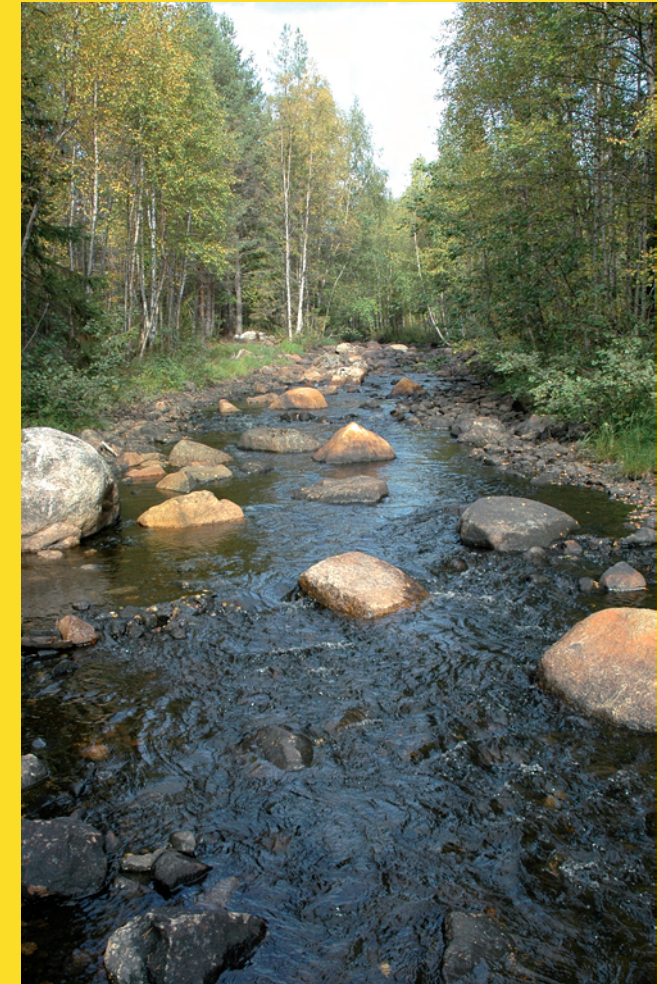


Flodpärlmussla, flodkräfta och flodnejonöga - hotade arter i våra vatten.



Länsstyrelsen arbetar för en långsiktig och hållbar utveckling av länets vattendrag. Målsättningen är att bevara och återställa vattendrag till naturliga förhållanden och samtidigt verka för att vattendraget som resurs nyttjas. För att det ska vara möjligt att uppnå detta behövs hjälp från allmänheten och andra organisationer.

Länsstyrelsen bedriver inom ramen för Åtgärdsprogram för hotade arter ett arbete direkt riktat mot att förbättra situationen för flodkräftan, flodpärlmusslan och flodnejonögat. Dessutom gynnas dessa arter av det arbete med kalkning och restaurering av vattendrag som sker inom ramen för biologisk återställning i sjöar och vattendrag och genom arbetet med de kommunala fiskeplanerna.

Vad är ett åtgärdsprogram?

Åtgärdsprogram tas för närvarande fram för en mängd utrotningshotade arter som behöver särskilda åtgärder för att kunna bevaras för framtiden. Åtgärdsprogrammen ger riktlinjer för hur bevarandearbetet skall utformas inom länen och omfattar kunskapsinsamling, information och direkta åtgärder.

Rödlistade	Försvunnen
	Akut hotad
	Starkt hotad
	Sårbar
	Missgynnad
Ej rödlistade	Livskraftig Rödlistas ej

I rödlistan förtecknar ArtDatabanken arter vars långsiktiga överlevnad är hotad. ArtDatabanken arbetar med kunskapen om den biologiska mångfalden i Sverige och här samlas information in, lagras, utvärderas, och sprids.

Länsstyrelsen Gävleborg
026-17 10 00
lansstyrelsen@x.lst.se
www.x.lst.se



Länsstyrelsen
Gävleborg



FISKERIVERKET

Flodpärlmusslan, *Margaritifera margaritifera*, lever på grus- och sandbottnar i strömmande vatten. Den kan bli up-pemot 280 år och fungerar som ett levande miljöarkiv eftersom det i skalets årsringar lagras olika ämnen som kan analyseras. Flodpärlmusslan har försvunnit från stora delar av Europa.

I Sverige finns den kvar i två tredjedelar av de vattendrag där den fanns i början av 1900-talet samtidigt som antalet musslor i bestånden har minskat. I Gävleborgs län finns arten fortfarande kvar i mer än 100 vattendrag, vilket gör länet till ett av kärnområdena för arten, men även här är bestånden på många håll glesa och föryngringen är mycket dålig. Flodpärlmusslan är beroende av rent vatten där det finns lax eller öring. Fisken fungerar som värdjur för mussellarverna och är nödvändiga för fortplantningen. Ett livskraftigt bestånd av flodpärlmussla är ett tecken på ett väl fungerande vattendrag med förhållandevis liten mänsklig påverkan.

Status

Flodpärlmusslan klassas som **”sårbar”** både i Sverige och internationellt. Det innebär att arten löper stor risk att dö ut i vilt tillstånd. Sedan 1994 är arten fridlyst.



Hotbild

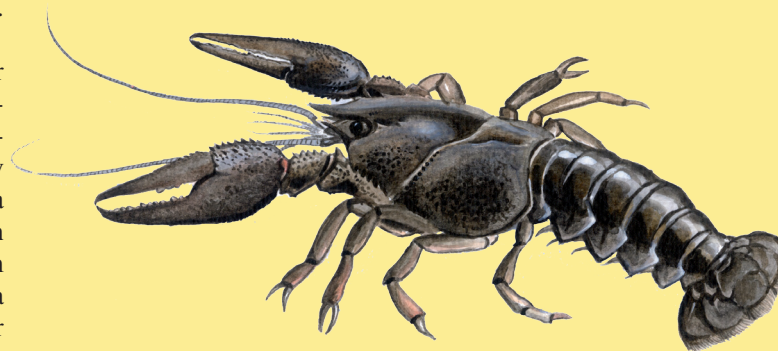
Senast på 1950-talet var pärlfiske ett hot mot musslan, då mängder av musslor plockades upp i jakt på sällsynt förekommande pärlor. Numera är fiske av flodpärlmussla förbjudet. Dagens hot mot flodpärlmusslan är effekter från skogsbruk, försurning samt vattenkraft och vattenregleringar. Reproduktion sker enbart i ca en tredjedel av kvarvarande vattendrag.

Vad kan jag göra?

Bästa sättet att hjälpa flodpärlmusslor är att värna fungerande ekosystem med naturligt reproducerande öring. Öringfiskevård är med andra ord även flodpärlmusselvård!

Viktigt är också att visa hänsyn vid arbete i och vid vattendrag för att begränsa tillförsel av sediment som sätter igen bottnar och orsakar syrebrist.

Flodkräftan tros ha invandrat till Skandinavien för drygt 10 000 år sedan. Idag finns två arter av sötvattenskräftor i Sverige och båda finns i Gävleborgs län, flodkräftan, *Astacus astacus*, och den införda amerikanska signalkräftan, *Pacifastacus leniusculus*.



Status

Under de senaste 30 åren har flodkräftbeståndet minskat kraftigt och flodkräftan är sedan 2005 klassad som **”starkt hotad”**.

Hotbild

Ett av de största hoten mot flodkräftan är kräftpest, *Aphanomyces astaci*. Det är en vattenlevande parasitsvamp med kräftor som värdorganism. Kräftpesten överlever inte i naturen utan sin värd och sprider sig från kräfta till kräfta med kortlivade sporer. En infekterad flodkräfta avlider inom en till två veckor - en infekterad signalkräfta överlever vanligen och sprider alltså smittan vidare. Utplantering av pestsmittade signalkräftor är idag den största orsaken till spridning av kräftpest. Andra spridningssätt är transport av stora vattenvolymer från ett vatten till ett annat, t ex vid fiskutsättningar, liksom användandet av betesfisk från smittade vatten. Förutom kräftpesten hotar försurning, föroreningar samt minkens framfart.

Vad kan jag göra?

Risken för att kräftpest sprids med betesfisk kan elimineras genom att fisken fryses innan den används.

Om redskap och båtar desinficeras eller torkas innan de flyttas till ett nytt vatten minskar risken för smittspridning.

Plantera inte ut signalkräftor.

Flodnejonöga, *Lampetra fluviatilis*, även kallad nätting, är en av tre nejonögonarter i Sverige. Den finns längs kusterna samt i Mälaren, Vänern och Vättern. En grov uppskattning pekar på att det fångas 1–15 ton flodnejonöga årligen i Norrbottens och Västerbottens län. De kraftiga årliga variationerna uppfattas av yrkesfiskarna som normala. Flodnejonöga är en lekvandrande art och vandrigen till rinnande vatten börjar i augusti och kulminerar under hösten.

Status

Flodnejonögat har sedan slutet på 1960-talet minskat kraftigt och är idag klassad som **”missgynnad”**.

Hotbild

Framsta orsaken till flodnejonögats tillbakagång är vattenregleringen i de norrländska älvarna. Kraftverksdammar är i de flesta fall omöjliga att passera och lek- och uppväxtområden blir förstörda. Nejonögelarver har visat sig kunna ackumulera många miljögifter, vilket misstänks leda till minskad fertilitet och ökad dödlighet. De är dessutom känsliga för låga pH-värden. Fram till mitten av 1900-talet fiskades flodnejonöga kommersiellt i många älvar i Norrland – idag endast i ett fåtal vattendrag mellan Dalälven och Rickleån.



Vad kan jag göra?

För att gynna flodnejonögat kan man genom att restaurera vattendrag skapa fria vandringsvägar (t.ex. fiskvägar i form av omlöp) och säkerställa att det finns lämpliga lek och uppväxtområden.